

Sammanträdesprotokoll

Plats och tid:	Stationsgatan 12, Teams	
Närvarande ledamöter:	Helena Hedman Skoglund (KS/UBN), ordförande Fredrik Larsson (HSO), vice ordförande Astrid Mäkitalo (HSO) Birgitta Anér (HSO) Bo Östen Svensson (HSO) Finn Hedman (HSO) Gunilla Ekholm (HSO) Hans Richter (HSO) Kerstin Angeldahl (HSO) Kristina Solid (PBN) Madeleine Andersson (KS) Marielle Sandstedt (HSO) Mikael Eriksson (IFN) Per Eric Rosén (GSN) Pia Ek (HSO) Rezene Tesfazion (SCN) Siri Strand (OSN)	
Övriga deltagare:	Nina Klinge Nygård, hållbarhetsavdelningen, kommunledningskontoret Åsa Tingström, sekreterare, kommunledningskontoret Annika Vogel, avdelningschef omsorgsförvaltningen Michael Jestin, ombudsman, HSO Uppsala Hilde Klasson, personligt ombud, Bräcke diakoni Katarina Skoog, områdeschef, Bräcke diakoni	
Utses att justera:	Birgitta Anér	Paragrafer: 11–20

Justeringens plats och datum: Stationsgatan 12 den 20 oktober 2020

Underskrifter:

Helena Hedman Skoglund, ordförande

Birgitta Anér, justerare

Åsa Tingström, sekreterare

§11

Mötet öppnas

Presentation av deltagarna samt nya tjänstepersoner som ska stötta rådet.

§12

Val av justeringsperson samt datum och plats för justering

Uppsala kommuns funktionsrättsråd beslutar

- **att** utse Birgitta Anér till justerare, samt
- **att** justering sker 20 oktober på Stationsgatan 12, receptionen

§13

Fastställande av föredragningslista samt föregående protokoll

Uppsala kommuns funktionsrättsråd beslutar

- **att** lägga till punkten Rapport från brukarombudet, samt
- **att** lägga till punkten Tillgänglighet i stadsmiljön för personer med synnedsättning, samt
- **att** lägga till punkten Nya riktlinjer för kommunens råd, samt
- **att** föredragningslistan därefter fastställs, samt
- **att** föregående protokoll läggs till handlingarna

§14

Rapport från HSO

Föredragande: Fredrik Larsson och Michael Jestin, HSO

Verksamheten börjar komma igång efter sommaren. HSO kommer att ha ett digitalt årsmöte i november. Demokratiprojektet ”Jag gör politik!” som skulle samla personer i grupper har påverkats av pandemin och behövt ställa om. Deltagare har fått träffas i grupper som de vanligen har kontakt med. Detta har fungerat bra och deltagarna är nöjda. Ett annat projekt som pågår är en ombyggnad av centrala Uppsala kring Stora torget. En promenad har genomförts för att undersöka tillgängligheten. Både HSO, politiker och Stadsbyggnadsförvaltningen deltog. HSO har också lämnat in överklaganden gällande detaljplaner samt för att pröva tillämpningen av kommunallagen gällande om ansvar kan överföras från en nämnd till en annan utan att nämnderna gemensamt berett ärendet.

Många i personalen på HSO tillhör riskgrupper, så de har fått jobba med att sprida ut sig och jobba på distans. De jobbar också med arbetsmiljön ur den aspekten. I samband med Kulturkatten tog HSO fram en film om funktionsrätt i kulturlivet. En uppdaterad hemsida har också tagits fram. HSO Uppsala kommun börjar komma

igång med kontakten med politiken och förvaltningen. Tidigare har HSO Uppsala kommun förväxlats med Funktionsrätt Uppsala län, FUL, men det börjar bli bättre. Information från LSS-rådets septembermöte hänsköts till den Övriga punkten om Nya riktlinjer för kommunens råd.

§15

Sammanställning av svar på frågor från Uppsala kommuns funktionsrättsråd om Covid-19

Föredragande: Nina Klinge Nygård, hållbarhetsavdelningen, kommunledningskontoret, Uppsala kommun

Frågor har skickats ut till nämnder, förvaltningar och bolag om deras arbete och anpassningar med anledning av Covid-19. Svaren återfinns i **Bilaga 1**. De flesta har svarat och svaren är av skiftande karaktär. Generellt har många av de sociala nämnderna gett fylliga svar. De som har hand om mer fysiska utrymmen har lämnat kortare svar. Det framgår av sammanställningen att de grupper och personer som är utsatta vanligtvis är mer utsatta under pandemin. Sociala nämnderna och förvaltningarna rapporterar stor påverkan på verksamheten, i organisationen och på tjänstepersonerna. Vissa har svarat att de inte påverkas av pandemin. Tveksamhet lyfts gällande om så verkligen är fallet.

Under diskussionen lyftes att sammanställningen ger en stor bredd av perspektiv och visar glapp mellan förvaltningar och nämnder. Pandemin har påverkat att vissa stöd minskar på grund av personers rädsla, medan andra stöd ökar eftersom det är mer begränsat var och hur personer kan röra sig. En fråga som togs upp var att mycket av krishanteringsansvaret ligger på individen och att exempelvis råd om att nysa i armvecket är svåra att följa för personer som inte kan röra sina armar. Frågan lyftes också om de digitala tjänster som många hänvisar till. Många har inte möjlighet att använda dem och informationen om hur de används är ofta digital. Rådet påpekade att det är svårt att hitta informationen för de som inte är digitalt skolade. Frågan lyftes också om mobilt BankID och att det finns personer, både med och utan funktionsnedsättningar inte kan ha det. Ett exempel som lyftes är de som har en god man.

Mikael Eriksson berättar att han kommer att väcka ett initiativärende i Idrotts- och fritidsnämnden med anledning av Covid-19. Initiativet handlar om att ta fram en redogörelse för vilka åtgärder de olika aktörerna inom den dagliga verksamheten har vidtagit samt vilka konsekvenser detta medfört samt att se över hur verksamheterna kan skapa en ökad fysisk aktivitet och ökat välbefinnande.

Rådet skulle kunna ha en temadag om digitalisering och funktionsnedsättning.

FUB, föreningen för barn, unga och vuxna med utvecklingsstörning, har gjort en enkät om mående, ensamhet och digital kommunikation med anledning av Covid-19. Länk till enkäten bifogas i utskick av protokollet.

Uppsala kommuns funktionsrättsråd skulle kunna fortsätta ställa relevanta frågor till förvaltningarna, nämnderna och bolagen för att driva på i olika frågor med ett lagom intervall.

Sammanställningen kan också spridas internt och skickas ut till alla förvaltningar, nämnder och bolag.

Frågan lyfts om att även brukarperspektivet bör finnas i sammanställningen. Även de som själva har funktionsnedsättningar eller de som lever nära personer med funktionsnedsättningar har erfarenheter av Covid-19 som borde lyftas.

§16

Rapport från kommunstyrelsen, nämnder och förvaltningar

Kommunstyrelsen

Generellt har pandemin haft stor effekt på förvaltningarnas arbete och en del uppdrag har försenats. Nämnderna och förvaltningarna är fortfarande mitt i krishanteringen. Funktionsrättsfrågor lyfts i många beslut och prioriteringar.

Gatu- och samhällsmiljönämnden

En slopad extrakostnad för att resa ensam i färdtjänsten har förlängts till årsskiftet. Det är troligt att detta förlängs ytterligare beroende på hur pandemin utvecklas. Nämnden har jobbat mycket med större möjligheter till uteserveringar. Dessa ska dock hanteras enligt alla regler och det är viktigt att få in synpunkter till förvaltningen om det inte fungerar. Information ges om problemet med betalning i kollektivtrafiken och att UL ska släppa pappersbiljetter som kan användas av de som inte har möjlighet att betala med appen. Kollektivtrafiken styrs av regionen, men politikerkollegor kan kontaktas. Frågan lyfts om utbildning av bemötande för UL:s personal. Per Eric Rosén tar med sig frågan inom politiken och Finn Hedman tar med frågan till UL:s råd för delaktighet.

Idrotts- och fritidsnämnden

Idrotts- och fritidsnämnden tar över simundervisningen för förskoleklasser. Frågan om att säkerställa att även barn med funktionsnedsättningar ska involveras i detta ska bevakas i nämnden.

Plan- och byggnadsnämnden

Obligatoriska ventilationskontroller, OVK, har inte kunnat genomföras med anledning av pandemin. Detta ska följas upp under hösten för att minska risken för dålig luftkvalitet. Ett problem som uppstår är att många inte vill släppa in folk. Föregående möte framfördes en önskan om att skapa en arbetsgrupp för att hitta former för att personer med funktionsnedsättningar ska kunna komma till tals inom

Stadsbyggnadsförvaltningens verksamhet. Arbeta har påbörjats för att åstadkomma en lösning för detta.

§ 17

Rapport från brukarombudet

Rapport från brukarombudet, Jeanette Nordin. Uppläst av ordförande Helena Hedman Skoglund

Jeanette arbetar 75 % som brukarombud sedan 1 april i år. Kristina Bromark finns kvar på 20 % och bistår Jeanette i hennes arbete. Här är några områden som brukarombudet arbetat med sedan april.

1. Fokus - Coronapandemin. Jeanette har följt kommunens krisarbete med fokus på tillgänglig kommunikation, rätten till biståndsbedömda insatser och samarbete med civilsamhället. Jeanette har även lagt stort fokus på psykisk hälsa genom kontakter och möten med verksamheter, chefer och brukarorganisationer inom området.
2. Jeanette samarbetar med äldreombudsmannen i frågan om tillgänglig kommunikation för döva. Äldre döva utan kommunala insatser får idag stöd av en teckenspråkskunnig präst i Svenska kyrkan. Detta är inte en hållbar situation. Kommunen är skyldig att erbjuda tillgänglig information även för döva personer. Arbeta fortgår.
3. En skrivelse har skickats till UL från Jeanette och äldreombudsmannen gällande nya regler för betalning av resor inom kollektivtrafiken. UL har inte reagerat på skrivelsen ännu.
4. Uppföljning av programmet för full delaktighet pågår tillsammans med Kristina Bromark. Rapport om resultatet av den lämnas gärna vid nästkommande råd.
5. Tidigare år har brukarombudet genomfört intervjuer med brukarföreningar och förvaltningar om arbetet med funktionshinderfrågor i kommunen. Under hösten genomförs intervjuer med kommunens bolag. Resultatet kommer redovisas i årsrapporten till kommunfullmäktige.
6. Ett samarbete pågår mellan brukarombudet, barnombudet och flera brukarföreningar i frågan om barn och unga med NPF. Ett första möte är inbokad med politiken i utbildningsnämnden och socialnämnden i november. Fokus är kompetens och rätt stöd för familjer med barn som har NPF. I nästa steg kommer även tjänstepersoner att bjudas in för att diskutera lösningar och framtida samarbeten.

§18

Socialpsykiatri

18.1 Vad är socialpsykiatri och vad gör kommunen?

Föredragande: Annika Vogel, avdelningschef socialpsykiatri, omsorgsförvaltningen, Uppsala kommun

Annika Vogel beskrev kommunens egen verksamhet inom socialpsykiatri och skillnaden mellan Socialtjänstlagen och LSS. Uppsala kommun har en av Sveriges största omsorgsförvaltningar och socialpsykiatri är en del av detta. Vissa verksamheter kräver biståndsbeslut och vissa är öppna för alla. Mer information finns i **Bilaga 2**.

Frågan lyfts om funktionsrättsrörelsen är med i de olika projekt som tas upp i redogörelsen. Annika Vogel tar med sig frågan till projekten om hur funktionsrättsrörelsen involveras.

18.2 Personliga ombud, presentation av verksamheten och vad ett personligt ombud möter i sitt uppdrag

Föredragande: Hilde Klasson, personligt ombud Uppsala samt Katarina Skoog, områdeschef Bräcke diakoni

Bräcke diakoni är en stiftelse som startade 1923 som har sitt huvudkontor i Göteborg. Stiftelsen driver fler än 50 verksamheter inom områdena hälsovård, personer med funktionsnedsättning och äldreomsorg. Verksamheten personligt ombud drivs på uppdrag av Uppsala kommuns omsorgsnämnd. Ombudet har en självständig ställning i förhållande till myndigheter och vården och arbetar inte med myndighetsutövning. Bräcke diakoni kallar personerna i sina verksamheter för klienter. För närvarande jobbar 7 personer med olika tjänstgöringsgrad som personliga ombud.

Personer som är 18 år eller äldre, har en psykisk funktionsnedsättning och svårt att klara av vardagslivet kan få hjälp av ett personligt ombud. Ett personligt ombud kan hjälpa till vid kontakter med myndigheter, till exempel hälso- och sjukvården, socialtjänsten, Försäkringskassan eller Arbetsförmedlingen. Personerna som får stöd bestämmer själva över vad de vill ha hjälp med och hur de träffar sitt personliga ombud. Det är inte nödvändigt att ha ett biståndsbeslut eller en diagnos för att få ett personligt ombud, men klienterna har stora problem på grund av psykisk funktionsnedsättning. Huvudkriteriet är att personen själv vill ha och ansöker om hjälp, själva eller med hjälp av en socialsekreterare eller biståndshandläggare. Personliga ombud arbetar under sekretess.

När någon hör av sig ordnar de ett nybesök där det alltid är två personliga ombud närvarande för att säkerställa att de uppfattar situationen rätt. Sedan avgörs om ett personligt ombud kan hjälpa eller vara till nytta. Varje vecka hör det av sig nya personer

som behöver stöd och insatser, runt 140 personer finns i systemet för närvarande. Ofta handlar det om personer som upplever att de inte kommer fram till försörjningsstöd eller har blivit utkastade från socialpsykiatri för att de missar tider på grund av sin funktionsnedsättning. Neuropsykiatriska funktionsnedsättningar kan göra att klienterna inte kan söka arbete på samma villkor.

De personliga ombuden efterfrågas i ännu större utsträckning när samhället hamnar i kriser. De personer som verksamheten omfattar tillhör en grupp människor som inte vågar ta ton eller kräva det de har rätt till. Personliga ombud arbetar för att föra fram de personernas erfarenheter och åsikter. Verksamheten ser att en effekt av covid-19 pandemin är att de som redan var ensamma innan pandemin har ännu större problem nu. Det har resulterat i många och långa stödjande samtal. Verksamheten gör de flesta besöken per telefon när det är möjligt, men en del har också träffats utomhus. Vissa planeringsmöten, exempelvis med kommunen, har börjat genomföras digitalt. Det skulle kunna bli en bestående förändring.

En annan effekt av pandemin är att många personer som inte kan eller vill använda BankID får det väldigt besvärligt, många digitala tjänster kräver detta. Exempelvis ekonomiskt bistånd har uppfattats svårt att söka digitalt, där får personliga ombud hjälpa till.

En brukarrevison i mindre omfattning har genomförts med positivt resultat. Verksamheten finns på Dag Hammarskjölds väg 13A i gamla fängelset. Ingång sker från gården.

18.3 Diskussion

Under diskussionen lyftes frågan om brukarråd inom socialpsykiatri och möjlighet att ställa krav på brukarråd i privat verksamhet. Brukarråd finns inom de flesta verksamheterna och kommunen arbetar för att sådana ska finnas. Det finns också planeringsdagar med möjlighet till delaktighet inom vissa verksamheter. Inom verksamheten för personliga ombud ligger det i uppdraget att ha utbyte med klienterna. Många som kommer till verksamheten har dock inte kapacitet och energi att driva frågor själva. Det ingår i de personliga ombudens uppdrag att vara representerade i brukarråd för att framföra erfarenheter och åsikter från sina kontakter.

Frågan lyfts också om det ofta förekommer att personliga ombud inte är accepterade och tillräckligt kända. De svarar att det händer att de får förklara sin roll. Ibland är förväntningarna olika på vad verksamheten är och vad uppdraget är. Personliga ombud tangerar många andra uppdrag, ibland är gränsdragningen svår. Det är dock viktigt att de inte går in och gör andra verksamheters jobb. Personliga ombud sköter till exempel inte juridiska spörsmål eller barnärenden. De anser att det ofta kan vara en styrka att de inte representerar en myndighet även om de arbetar på uppdrag av kommunen. Det är viktigt för verksamheten att klienterna känner tillit och förtroende för att de inte lämnar ut någon information om klienten inte ber om det. De berättar att det ibland kan uppstå skiljaktigheter mellan de personliga ombuden och kommunen eftersom de alltid står på klientens sida.

En fråga ställdes också om åldersuppdelningen gällande socialpsykiatrins verksamheter. Det finns ingen generell åldersuppdelning, men vissa insatser riktas till speciella målgrupper. Ibland styr exempelvis aktivitetsersättningen.

Funktionsrättsrådet ställer frågan vad de som råd kan utveckla eller lyfta fram? Ett exempel lyfts om en artikel i UNT där en person med neuropsykiatrisk funktionsnedsättning fått kontrollavgift på bussen trots giltig biljett. Bräcke diakoni vill att medvetenheten och kunskapen om neuropsykiatriska funktionsnedsättningar ökar. Människor som har neuropsykiatriska funktionsnedsättningar kan inte göra vissa saker. Eftersom kunskapen är låg kan det leda till att personerna tappar sin försörjning och bostad. De anser att kommunen behöver hitta sätt att hantera den problematiken.

Slutligen ställs frågan om det går att ha en god man och ett personligt ombud samtidigt. Bräcke diakoni svarar att det inte finns någon motsättning. Ibland hjälper de exempelvis till att hjälpa någon byta god man. God man är en mer permanent insats, personligt ombud kan vara allt från ett telefonsamtal till flera års stöd.

§19

Övriga frågor

19.1 Tillgänglighet i stadsmiljön för personer med synnedsättning

Frågan har uppmärksammats om att stadsmiljön i Uppsala är otillgänglig. Frågan kan lyftas i nämnderna, för att ta reda på vad respektive nämnd kan göra för att skynda på frågorna. Flera aktörer var med på vandringen som nämndes tidigare under mötet. Promenaden jämfördes också med en liknande insats förra året. Frågan skulle kunna bli föremål för en temadag. Stuprör upplevs inom Stadsbyggnadsförvaltningen mellan de som har hand om uteserveringar, de som sätter upp cykelställ och de som planerar ledstråk. Tillgänglighetsturer ses som en viktig fråga och önskemål lyfts om att både syn- och rörelseaspekter kan tas upp på en temadag.

HSO nämner att färre personer med synnedsättning syns i offentlig miljö och att tillgängligheten upplevs ha minskat rejält de senaste 6 åren. Problem som nämns är föremål som inte har konstant placering, som krukor. De kan ibland stå mitt i ledstråk. Det kan också vara svårt att hålla avstånd för de som inte ser. En positiv effekt av att uteserveringarna fått längre tillstånd har varit att fler har byggt upp dem med kanter och trall. Detta medför möjligheten att följa en kant, vilket är en förbättring.

Frågan om tillgängligheten vid tillfälliga arbeten lyfts. Kommunen arbetar för att förbättra vid tillfälliga arbeten. Riktlinjer finns, men efterlevnaden brister ibland. Åsikter lyfts också om att riktlinjerna inte är optimala.

HSO nämner att det finns en trafik- och miljögrupp inom synskadades riksförbund. Gruppen får rapporter och meddelanden om vägarbeten kontinuerligt. Synpunkter som lyfts i samband med ombyggnaden av kvarteret Sala upplevs inte ha blivit hörsammade. En överklagan har därför lämnats in. Det finns en upplevelse att kommunen ibland är väldigt lyhörda och ibland inte tar till sig synpunkter.

Politikerna blir gärna kontaktade kring synpunkter.

Frågan lyfts också om att se över planteringar i offentlig miljö eftersom doftande växter kan orsaka problem.

19.2 Nya riktlinjer för råd i Uppsala kommun

Kommunstyrelsen har antagit nya riktlinjer för råd och beredningar i Uppsala kommun. Farhågor har, från flera håll, bl.a. från LSS-rådets HSO-ledamöter lyfts om att råden, med dessa riktlinjer, kommer att bli mer av informationsmottagare och inte kommer att kunna vara aktiva i dialog för påverkan.

Rådet beslutade, på grund av av tidsbrist, att återkomma till frågan vid ett kommande möte.

§ 20

Nästa möte

Datum för nästa sammanträde är den 27 november klockan 13:00.

Funktionsrättsrådet, kommunledningskontoret

Datum:
2020-09-24Diarienummer:
KSN-2020-02474Handläggare:
Nina Klinge-Nygård

Sammanställning av svar på frågor från Uppsala kommuns funktionsrättsråd om Covid-19

Uppsala kommuns funktionsrättsråd har med anledning av Covid-19 ställt två frågor till kommunens nämnder, förvaltningar och bolag;

1. Vilka konsekvenser bedömer du att Covid-19 medför för personer med funktionsnedsättning kopplat till din nämnds/förvaltnings/bolags ansvarsområde?
2. Hur arbetar ni för att minimera de negativa konsekvenserna?

Nedan följer svaren som inkommit under slutet av augusti och första halvan av september 2020.

Innehållsförteckning

Sammanställning av svar på frågor från Uppsala kommuns funktionsrättsråd om Covid-19	1
Nämnder och förvaltningar	3
Socialförvaltningen/socialnämnden	3
Plan- och byggnadsnämnden	3
Idrott- och fritidsnämnden	5
Gatu- och samhällsmiljönämnden	5
Äldrenämnden	5
Äldreförvaltningen	6
Omsorgsförvaltningen/omsorgsnämnden	6
Arbetsmarknadsförvaltningen/arbetsmarknadsnämnden	7
Kommunstyrelsen/kommunledningskontoret	9
Utbildningsnämnden	9
Miljöförvaltningen/miljö- och hälsoskyddsnämnden	10
Överförmyndarförvaltningen	11
Brandförsvaret/räddningsnämnden	11
Bolag	12
Uppsala Parkerings AB	12
Skolfastigheter	12
Uppsala stadsteater	12
UKFAB (Uppsala kommuns fastighetsaktiebolag)	12
AB Uppsala kommuns Industrihus/Uppsala kommuns Förvaltningsfastigheter ...	13
Uppsalahem	13
Uppsala Bostadsförmedling	13
Destination Uppsala	14
Sport- och rekreationsfastigheter	14
Fyrishov	14
Uppsala vatten	14

Nämnder och förvaltningar

Socialförvaltningen/socialnämnden

Vilka konsekvenser bedömer du att Covid-19 medför för personer med funktionsnedsättning kopplat till din nämnds/förvaltnings/bolags ansvarsområde?

- Fler möten har ställts in, kan vara så att det drabbar de med funktionsnedsättning mer.
- I avsaknad av digitala lösningar som tillåter möten som behandlar sekretessärenden har högtalartelefon använts för de som deltagit på distans, ibland har det funnits tekniska problem och svårigheter med att uppfatta vad som sägs i rummet. En lösning som kan vara besvärlig för den som har behov av att se personen som pratar eller om någon har nedsatt hörsel.

Hur arbetar ni för att minimera de negativa konsekvenserna?

- Socialförvaltningen har erbjudit möten på plats och SIP-möten har genomförts trots corona, för att säkerställa att arbetet fortlöper och de som behöver möten får möjligheten att delta.
- Socialförvaltningen driver på för att kommunen ska få igång säkra digitala möten.

Plan- och byggnadsnämnden

Vilka konsekvenser bedömer du att Covid-19 medför för personer med funktionsnedsättning kopplat till din nämnds/förvaltnings/bolags ansvarsområde?

Inom plan- och byggnadsnämndens ansvarsområde är det främst tillsynsenheten och enheten för bostadsanpassningsbidrags arbete som medfört konsekvenser för personer med funktionsnedsättning. Övriga enheter har kunnat fortsätta sitt arbete utan några direkta konsekvenser för personer med funktionsnedsättning pga Covid-19.

Tillsynsenheten (PBN)

Fastighetsägare, exempelvis Uppsalahem, har meddelat att de valt att inte göra obligatoriska ventilationskontroller (OVK) i sina fastigheter då de inte vill utsätta riskgrupper för smitta genom att besiktningsmännen måste gå in i bostäderna. En konsekvens av detta är att om luftkvaliteten är dålig så upptäcks och åtgärdas inte detta enligt de regler som finns vilket påverkar alla som vistas i fastigheten. När det gäller smittspridning av Covid-19 så är bra ventilation ett sätt att motverka spridningen.

På kontor och andra liknande lokaler har tillsyn av OVK gjorts under våren varför inga negativa konsekvenser går att hänföra till just denna typ av lokaler.

Tillsynsenheten har under våren, enligt de riktlinjer som gick ut från ledningen under pandemins början, inte arbetat aktivt med de HIN-ärenden som finns eftersom linjen varit att de som bedriver t.ex. affärsverksamheter inte skulle drabbas av extra kostnader i form av förelägganden med åtgärder som behövs utföras i lokalerna. Detta har inneburit att arbetet med att förbättra tillgängligheten till publika lokaler som t.ex. butiker inte bedrivits i den utsträckning som planerat, vilket givetvis påverkat personer med funktionsnedsättning negativt.

Enheten för bostadsanpassningsbidrag (PBN)

Enheten har sett en minskning av inkomna ansökningar av bostadsanpassningsbidrag under våren. Antalet ansökningar har hitintills i år minskat med ca 200 st i jämförelse med de två föregående åren. Utifrån de kontakter enheten haft med de funktionsnedsatta under våren och sommaren har det visat sig att en del av dem som är i behov av bostadsanpassningsbidrag valt att avvakta med att ansöka om bostadsanpassningsbidrag pga Covid-19. De tillhör riskgruppen och inte vill ha besök och utsätta sig för onödiga risker att bli smittade av Covid-19.

Efter att en riskanalys gjordes i våras valde enheten för bostadsanpassningsbidrag att sluta genomföra hembesök inomhus, för att minska risk för smittspridning. Sökande ombads att komplettera sina ansökningar med foton på de miljöer som bostadsanpassningsbidrag söktes för, om de hade möjlighet, vilket medfört att handläggningen kunnat fatta beslut i många av ärendena ändå, om än med en något lägre rättssäkerhetsnivå än normalt, dock ej till nackdel för de sökande. Det är inte en optimal situation att använda fotografier istället för att vara på plats och inhämta nödvändig information, men eftersom det under denna speciella period inte funnits något annat bättre alternativ valde enheten att göra på detta sätt för att ändå ge de sökande möjlighet till att genomföra en anpassning. Den sökande fick ett beslut med ett bidragsbelopp och kunde därefter själva bestämma om de ville beställa att anpassningen utfördes i samband med att de fick beslutet eller om de ville avvakta. Däremot har enhetens handläggare fortsatt att göra hembesök utomhus under hela våren för att kunna göra bedömningar av de åtgärder som bostadsanpassningsbidrag ansökts om i utomhusmiljö.

Den analys enheten gjort rörande just bostadsanpassningsbidrag och hur de påverkat personer med funktionsnedsättning med anledning av Covid-19 är att en del personer väljer att avstå från att ansöka om bostadsanpassningsbidrag just nu, men det finns också många som valt att ansöka samt sett till att få sin anpassning genomförd med hjälp av hantverkare som kommit hem till dem.

Vi har konstaterat att det är 10-15 personer som ansökt om bostadsanpassningsbidrag där beslut inte kunnat fattas ännu pga att hembesök inomhus krävts där foton inte är tillräckligt, men de berörda är mkt förstående utifrån denna situation och har själv varit tydlig med att de inte vill ha besök för närvarande.

Hur arbetar ni för att minimera de negativa konsekvenserna?

Tillsynsenheten (PBN)

Enheten har beslutat att påbörjat sitt ordinarie tillsynsarbete både vad gäller av både OVK och HIN-ärenden nu efter sommaren, vilket kommer att minska de negativa konsekvenserna för personer med funktionsnedsättning.

Enheten för bostadsanpassningsbidrag (PBN)

Handläggare har från slutet av augusti börjat genomföra hembesök inomhus igen då det är nödvändigt att personer med funktionsnedsättning får hjälp med att anpassa bostaden, detta under förutsättning att den sökande vill ta emot besök. Enheten resonerar att ett hembesök för en bostadsanpassning kan göra att man slipper hemtjänst flera ggr om dagen vilket är positivt ur många perspektiv. Rutiner är upprättade kring hur handläggaren agerar inför att hembesök skall genomföras så att den funktionsnedsatte som skall få hembesök skall känna sig trygg men också har möjlighet att avboka hembesöket med kort varsel. Vid hembesöket kommer

skyddsutrustning och rutiner och rekommendationer från folkhälsomyndigheten och kommunens egna policys att följas.

Idrott- och fritidsnämnden

Vilka konsekvenser bedömer du att Covid-19 medför för personer med funktionsnedsättning kopplat till din nämnds/förvaltnings/bolags ansvarsområde?

Eftersom många personer med funktionsnedsättning tillhör riskgrupp så har många distanserat sig och stannat hemma. Vi har fått till oss att det är mest vuxna i gemensamma boenden som stannat hemma, medan barn och unga i större utsträckning fortsatt med sina aktiviteter.

Tittar man till aktiviteterna, så har vissa uteblivit helt på grund av att det är närkontakt och inomhussporter. Men vi ser även att föreningar har varit fantastiska med att anpassa sina verksamheter genom att flytta ut, erbjuda andra aktiviteter och skapa mindre gruppen för att erbjuda aktiviteter samtidigt som de förhåller sig till folkhälsomyndigheternas rekommendationer.

Hur arbetar ni för att minimera de negativa konsekvenserna?

Föreningar som bedriver verksamheter för personer med funktionsnedsättning har fått samma stöd som övriga föreningar i Uppsala kommun genom de olika stödpaketet.

Gatu- och samhällsmiljönämnden

Vilka konsekvenser bedömer du att Covid-19 medför för personer med funktionsnedsättning kopplat till din nämnds/förvaltnings/bolags ansvarsområde?

Inom nämnden verksamhet är det främst gällande särskild kollektivtrafik (färdtjänstresor) som det varit konsekvenser för personer med funktionsnedsättning. Nyttjande av färdtjänst har varit lägre än normalt och troligen har personer med olika funktionsnedsättningar avstått eller åkt i mindre omfattning med hänvisning till covid-19.

Hur arbetar ni för att minimera de negativa konsekvenserna?

Nämnden har tagit beslut om fortsatt avgiftsfria enskilda resor inom färdtjänst fram till årsskiftet 2020/2021.

Äldrenämnden

Vilka konsekvenser bedömer du att Covid-19 medför för personer med funktionsnedsättning kopplat till din nämnds/förvaltnings/bolags ansvarsområde?

Mindre hjälp med avlastning, stöd och omsorg både som en följd av att brukare själva säger upp insatser men också pga restriktioner pga corona. Vi jobbar med att hitta mellanvägar till att följa rekommendationerna (mindre grupper, markera avstånd, utomhusverksamhet, samtalsstöd) samtidigt som vi säkrar det stöd som brukarna behöver.

Hur arbetar ni för att minimera de negativa konsekvenserna?

Se svar ovan.

Äldreförvaltningen

Vilka konsekvenser bedömer du att Covid-19 medför för personer med funktionsnedsättning kopplat till din nämnds/förvaltnings/bolags ansvarsområde?

- Upplevd ensamhet
- Isolering
- Oro
- Brukare avsäger sig insatser. Brukare med behov vågar inte ansöka och tacka ja till särskilt boende detta gäller även hjälp av hemtjänsten.
- Ökat behov av insatser från familj och närstående då man avstår att söka insatser eller avsäger sig pågående insatser.
- Stängda dagverksamheter och växelvård har drabbat personer med demenssjukdom (och deras anhöriga).
- Brukare har själv valt att avstå hembesök från rehab och utprovningar på HUL. Många sa ifrån hembesök från rehab i början men har dock börjat ta kontakt igen.

Hur arbetar ni för att minimera de negativa konsekvenserna?

- Vi har arbetat med kontinuerlig information till brukare och anhöriga.
- Hemvården försöker hålla kontakt med dem som vill ha kontakt.
- Träffpunkter har arrangerat aktiviteter utomhus.
- Vårdhunden kommer utomhus.
- Dagverksamheterna som har varit stängda har haft kontakt med brukare och det har även förekommit hembesök istället för insats på dagverksamheten
- Vi har inrättat besöksskärmar och surfplattor för att anhöriga ska kunna besöka sina närstående.
- Vi har utökat våra ”parcyklar” och utökat verksamheten kring cykling utan ålder. Fler cyklisterna har utbildats för att genomföra cykling.
- Verksamheterna har inrättat särskilda aktivitetsansvariga som inspirerar och samordnar aktiviteter för fler boenden.
- Verksamheterna har även förstärkts bemanningsmässigt.
- Erbjudit samtalsstöd

Omsorgsförvaltningen/omsorgsnämnden

Vilka konsekvenser bedömer du att Covid-19 medför för personer med funktionsnedsättning kopplat till din nämnds/förvaltnings/bolags ansvarsområde?

Förvaltningen ser att personer med funktionsnedsättning inom nämndens ansvarsområde riskerar mer påtagliga konsekvenser av pandemin än för personer som inte har en funktionsnedsättning. Fler personer med funktionsnedsättning har med anledning av pandemin valt att avstå från beviljade stödinsatser utifrån rädsla för smitta. Detta kan bidra till att personer inte får det stöd som denne har behov av. När stödet avböjs så kan det även innebära att anhöriga som vårdar sin närstående i hemmet inte får avlastning i omvårdnadsarbetet.

Våra brukare behöver stöd i att förstå vad som händer i samhället och under pandemin har information och åtgärder ändrats snabbt och det har ibland varit svårt att förstå och därmed skapat otrygghet hos våra brukare.

Våld i nära relationer kan vara svårare att uppmärksamma när den enskildes sociala kontaktytor minskar det kan även vara svårare för våldsutsatta personer med funktionsnedsättning att själva påkalla hjälp om denne är isolerad i sitt hem

tillsammans med förövaren. Förvaltningen ser även en ökad risk att alkoholkonsumtionen ökar inom nämndes målgrupp vilket kan leda till missbruk eller återfall i missbruk.

Förvaltningen ser att oro och ångestrelaterade sjukdomar har ökat under denna tid då fler personer med funktionsnedsättning lever mer isolerat på grund av pandemin. Förvaltningen bedömer att detta blir mest påtagligt för de personer som på grund av pandemin väljer att inte ta emot besök/stöd och som saknar eller har mycket begränsade kontaktytor utanför stödinsatsen. Förvaltningen ser även att förändrade vardagsrutiner och aktiviteter som inte kan genomföras på grund av pandemin, kan få konsekvenser för brukare som har behov av att vardagen löper på oförändrat. Förändringar, även om den kan verka vara av mindre betydelse, kan skapa ökad oro och ångest för de personer som har svårt att hantera förändringen.

Hur arbetar ni för att minimera de negativa konsekvenserna?

Nämndens förvaltning har vidtagit fler och olika åtgärder inom samtliga av nämndens verksamheter för att minska negativa konsekvenser orsakade av pandemin. Arbetsätt och verksamheter har anpassats för att kunna bedrivas på ett så tryggt och säkert sätt som möjligt. Verksamhetscheferna arbetar kontinuerligt med att riskbedöma sina verksamheter och anpassar arbetet därefter, med särskild hänsyn till risker kopplade till psykisk ohälsa. Verksamheterna strävar efter att bibehålla kontinuiteten för de enskilda så långt detta är möjligt. Och har haft fokus på att informera, förklara för våra brukare vad som händer i samhället, vad är en pandemi? Fånga upp och svara på frågor för att därigenom bidra till trygghet.

För de personer som avböjer stöd/insats för rädsla för smittspridning så fortsätter verksamheten att föra en dialog och erbjuda insatsen till den enskilde. Verksamheterna arbetar på att vara flexibla och anpassa verkställigheten så att det ska passa den enskilde så att denne ska känna trygghet att ta emot stödet. Verksamheten vid till exempel ledsagning arbetar för att behålla kontakten med den enskilde så att denne har en etablerad och regelbunden kontakt med sin personal även om inte själva ledsagningen kan utföras. Inom fler av nämndens verksamheter erbjuds att besök och kontakt kan ske utomhus om det känns tryggare för brukaren, stöd och samtal via telefon och sms har ökat till de som vill ha minskad fysisk kontakt. Nämndens myndighet utvecklar nya former för uppföljning så att individuppföljningar ska kunna genomföras även om ett fysiskt möte ej kan genomföras.

Många av träffpunkterna inom social psykiatri har genomfört digitala träffpunkter för att möjliggöra för fler att vara delaktiga. Även inom daglig verksamhet finns möjlighet till viss digital sysselsättning och/eller möjlighet till anpassade uppgifter som den enskilde kan genomföra i hemmet om denne önskar och har möjlighet till detta. Transporter till och från daglig verksamhet har anpassats och det är vanligare med ensamåkning.

Arbetsmarknadsförvaltningen/arbetsmarknadsnämnden

Vilka konsekvenser bedömer du att Covid-19 medför för personer med funktionsnedsättning kopplat till din nämnds/förvaltnings/bolags ansvarsområde?

Socialtjänst, ekonomiskt bistånd (AMN)

Målgruppen som har en funktionsnedsättning samt uppbär ekonomiskt bistånd riskerar att få en längre väg ut i arbete. Arbetet med Samordnad individuell plan (SIP)

ligger på en lägre nivå i år än tidigare år och flera avbokningar har skett med orsak Covid -19. Det har också varit svårt att boka in SIP-möten med andra aktörer, möjligheten till utredning av rätten till bistånd samt utbetalning av ekonomiskt bistånd påverkas dock inte, då avdelningen fullföljer sitt grunduppdrag.

Vuxenutbildning (AMN)

För många elever med olika typer av funktionsvariationer har distansundervisning varit en mycket besvärlig situation. Elever har förvisso varit på plats under våren (enskilt eller i mindre grupper) för att få undervisning i klassrum samt erhålla stöd, men eleverna har som regel mycket långsammare progression när de inte har alla lektioner på plats. Teknikstrul och brist på egna datorer har ytterligare försvårat.

Bland Lärvuxeleverna har många inte kommit på grund av att boenden stängt, att de inte kan åka kollektivtrafik och har sjukdomar som gör att de tillhör riskgrupp (hela lärvux målgrupp är riskgrupp enligt Folkhälsomyndigheten). Nu är undervisningen igång igen, men flera elever har valt att ta studieuppehåll tills pandemin är över.

Arbetsmarknad (AMN)

Covid-19 har bidragit till att färre företag/arbetsgivare behöver anställa ny personal, särskilt inom servicesektorn. Personer med funktionsnedsättning tillhör enligt Arbetsförmedlingen en av grupperna som redan i utgångsläget står långt från arbetsmarknaden. Covid-19 kan därmed bidra till att personerna hamnar ännu längre från arbetsmarknaden och därmed får det svårt att konkurrera om de jobb som finns. Arbetsförmedlingen prioriterar dessutom nyarbetslösa.

Hur arbetar ni för att minimera de negativa konsekvenserna?

Socialtjänst, ekonomiskt bistånd (AMN)

Avdelningen arbetar digitalt för att underlätta ansökan om ekonomiskt bistånd. Avdelningen har investerat i ny digital utrustning i besöksrummen för att underlätta informationsinhämtning och möjliggöra att så många möten som möjligt går att genomföra även med samverkansaktörer. Avdelningen tar fortsatt emot besök och anpassar dessa för att minska smittspridning.

Vuxenutbildningen (AMN)

Speciallärare och lärare har tagit fram nya rutiner och arbetslagen jobbar med olika verktyg kring hur lärarna kan stötta elever i grupp och enskilt på plats eller digitalt. Bland annat har man skapat mindre grupper som utöver lektionstid får stöd i olika ämnen via Teams. Sedan har vi också haft enskilt stöd på plats. Mycket tid går till att få eleverna att klara tekniken. De elevgrupper/kurser där vi har många elever som behöver stöd på plats, har vi förlagt 2-3 lektioner i veckan på plats. Några lärare kör klassrum/Teams parallellt, dvs de som är sjuka eller tillhör riskgrupp kan alltså vara med live på lektionerna som ges på plats. När det gäller Lärcentrum i Gottsunda har stöd erbjudits delvis på plats men också digitalt.

Arbetsmarknadsavdelningen (AMN)

Arbetsmarknadsverksamheten fortsätter erbjuda insatser till de personer som är i behov av stöd för att nå arbete. Det är individens behov för att komma närmare ett arbete styr vilken insats/stöd som erbjuds.

Kommunstyrelsen/kommunledningskontoret

Vilka konsekvenser bedömer du att Covid-19 medför för personer med funktionsnedsättning kopplat till din nämnds/förvaltnings/bolags ansvarsområde?

Kommunstyrelsen/Kommunledningskontoret har ett samordningsansvar för hela kommunens verksamhet och har därmed ett stort ansvar att se till att åtgärder som vidtas i olika verksamheter är samordnade, relevanta och effektiva. Kommunstyrelsen har också ett geografiskt områdesansvar i kris och ska verka för samordning även med externa parter, bland annat inom kommunikation.

Situationen med Covid-19 har varit en bitvis svårkommunicerad händelse, med en snabb utveckling och ibland svårgreppad information. Personer med intellektuell funktionsnedsättning har sannolikt haft mer begränsad tillgång till anpassad information än annars, eller fått den senare än allmänheten i övrigt.

Ett antagande är också att personer med rörelsenedsättning kan ha haft svårare än annars att ta sig till kommunens verksamheter fysiskt, pga t ex social distansering.

Utifrån ett arbetsgivarperspektiv har fysisk distansering och arbete hemifrån varit och är utmanande för många, både avseende den fysiska men även den psykosociala arbetsmiljön. Särskilt utmanande för de som har särskilda behov av anpassade arbetsplatser.

Hur arbetar ni för att minimera de negativa konsekvenserna?

Kommunen arbetar inom ramen för ett kommunikatörsnätverk lett av länsstyrelsen för att snabb, adekvat och samordnad information ska kunna förmedlas till olika målgrupper. På kommunens hemsida har löpande information på lättläst svenska förmedlats: <https://www.uppsala.se/stod-och-omsorg/kris-och-sakerhet/information-om-coronaviruset-covid-19/#pa-lattlast-svenska>

Genom att tillhandahålla fler digitala tjänster och underlätta att komma i kontakt med kommunen digitalt har behovet att kunna besöka verksamheter fysiskt kunna minskats.

Vi arbetar aktivt med riskanalyser och anpassar arbete samt arbetsplatser utifrån lagstiftning (alltså personliga behov) som tidigare. Flera med särskilda behov finns kvar på våra fysiska arbetsplatser just för att vi inte kan säkra en god arbetsmiljö annars.

Vägledningen för digitala möten och ledarskap på distans fångar också in arbetsätt för delaktighet och gemenskap. Här påtalas vikten av chefens dialog och uppföljning med varje medarbetare för att säkerställa hållbarhet i situationen.

Utbildningsnämnden

Vilka konsekvenser bedömer du att Covid-19 medför för personer med funktionsnedsättning kopplat till din nämnds/förvaltnings/bolags ansvarsområde?

Elever som tillhör riskgrupperna har i högre grad varit frånvarande från skolan under vårterminen, det innebär att dessa elever riskerar att komma efter i sitt lärande.

Många elever som inte tillhör riskgrupper har också haft ökad frånvaro eftersom de hörsammat rekommendationerna om att stanna hemma vid minsta symptom. De riskerar också att komma efter i sitt lärande.

Elever har av samma skäl missat fritidsverksamhet. Både skola och fritidshem kan vara viktiga för sociala kontakter. Att vara frånvarande och isolerad riskerar att medföra psykisk ohälsa på sikt.

Hur arbetar ni för att minimera de negativa konsekvenserna?

Vi har arbetat intensivt för att minska risken för smitta i skolan så att fler ska hålla sig friska och kunna delta i verksamheten. Riskanalyser har gjorts för varje verksamhet och åtgärder vidtagits.

Distansundervisning infördes för gymnasieelever vilket ökade möjligheten till deltagande även för den som hade symptom eller tillhör en riskgrupp. Dock kan det ändå vara svårare att ta till sig distansundervisning än den som sker i klassrummet. Under hösten växlar årskurs två och tre på ett antal av gymnasieskolorna mellan klassrumsförelagd undervisning och distansundervisning. Stöd kommer att ges till de elever som behöver hämta upp kunskaper till följd av distansundervisning eller frånvaro.

I gymnasiesärskolan infördes inte distansundervisning. Ett av skälen är att många elever som går där också har ett omsorgsbehov och inte kan klara av självständiga studier via en digital enhet. Ett annat är att klassrumsundervisning ofta är positivt för lärandet. Stöd kommer att ges till de elever som behöver hämta upp kunskaper till följd av frånvaro.

Grundskolan fortsatte huvudsakligen med skolförelagd undervisning. Stöd har givits till den som varit frånvarande för att minska risken att komma efter och stöd kommer ges till den som fortfarande har kunskaper att hämta upp. Vissa skolor har kombinerat klassrumsundervisning med distansundervisning riktad till den som varit hemma sjuk eller till följd av att man tillhör en riskgrupp. Andra skolor har sett till att material och tydliga instruktioner har skickats hem.

Miljöförvaltningen/miljö- och hälsoskydds nämnden

Covid-19 har medfört påfrestning för medarbetare vid miljöförvaltningen som redan innan pandemin har haft problem med rädsla för bakterier och sjukdomar samt personer som på grund av sin funktionsnedsättning är extra känsliga för en infektion. I första hand undersöker vi om det finns arbetsuppgifter som går att utföra på distans, men för att vår verksamhet ska fungera krävs det att vi har en viss bemanning på plats. Ett stort problem är resan till och från jobbet, särskilt om denna måste ske med kommunala transportmedel. För att minimera obehaget och för att minska risken för smittspridning, har vi i enlighet med Folkhälsomyndighetens rekommendationer anpassat arbetstiderna så att resor kan ske andra tider än rusningstid.

Många möten hålls nu digitalt vilket kan medföra svårigheter för nämndens förtroendevalda, verksamhetsutövare/kunder och bland medarbetare vid förvaltningen som har svårt med digitala arbetsätt.

Miljö- och hälsoskydds nämnden fortfarande rekommenderad att använda digitala möten för merparten av deltagarna. Det fungerar, men vi ser också att digitalt baserade möten är olika ansträngande för deltagarna vilket kan leda till brister i demokratiskt och likvärdigt deltagande på sikt. Särskilt måste detta beaktas med hänsyn till osynliga funktionsnedsättningar som kan innebära till exempel hjärntrötthet och koncentrationssvårigheter. Det finns en möjlighet att delta fysiskt för enstaka personer vid nämnden vid behov.

Även när det gäller våra verksamhetsutövare/kunder har många möten gått över till digital form, vilket kan medföra extra svårigheter för personer som har svårt med digitala arbetssätt. För att säkerställa att alla kan känna sig trygga med mötesformen är miljöförvaltningen alltid noga med att fråga var och en enskilt och om någon inte känner sig okej med ett digitalt möte. Om så är fallet avvaktar vi eller försöker hitta andra lösningar som fungerar.

Samma problem med digitalt arbetssätt gäller i grunden för medarbetarna på miljöförvaltningen också i och med att huvuddelen arbetar på distans. Där uppstår dock viss vana vid det digitala arbetssättet efter viss tid men sättet att hålla möten och genomföra sitt arbete behöver anpassas. Det görs kontinuerliga avstämningar med medarbetare som har det extra jobbigt under pandemin, för att snabbt fånga upp om det finns någonting vi kan göra för att underlätta deras situation. För de fåtal medarbetare som arbetar på plats har vi även anpassat kontoret. Miljöförvaltningens kontor är uppmärksam med information gällande avstånd, stolar i matsal och mötesrum är borttagna eller avstängda. Miljöförvaltningen informerar också löpande muntligt om vikten att hålla avstånd för att hjälpas åt att minska smittspridningen.

Sammanfattningsvis går det att hitta lösningar i de flesta fall, omställningen av arbetssätt har dock gått snabbt och kräver en lyhördhet för medarbetare, förtroendevalda och verksamhetsutövares behov. En risk finns att pandemin och det snabbt införda nya arbetssättet medför större påfrestningar och lägre inkludering för personer med funktionsnedsättningar vilket vi största möjliga mån försöker undvika.

Överförmyndarförvaltningen

Vilka konsekvenser bedömer du att Covid-19 medför för personer med funktionsnedsättning kopplat till din nämnds/förvaltnings/bolags ansvarsområde?

Överförmyndarnämndens uppdrag är att utreda behov av god man/förvaltare (ställföreträdare) och att utöva tillsyn över anordnade uppdrag. Vår målgrupp är personer som av olika skäl (t.ex. ålder, funktionsvariation eller liknande tillstånd) inte har möjlighet att ta hand om sina angelägenheter på egen hand. Ställföreträdarens roll har i stor utsträckning varit föremål för en förändring under 2020 när det inte funnits möjlighet att träffa vår målgrupp på samma sätt som tidigare. Personer med funktionsvariationer kan ofta vara i riskgrupp vilket innebär att ställföreträdarna inte har möjlighet till besök i samma utsträckning som innan pandemin. Det har också varit ett besöksförbud på omsorgsboenden vilket inneburit att ställföreträdarna inte haft möjlighet att komma dit och se vilka behov av hjälp som finns.

Hur arbetar ni för att minimera de negativa konsekvenserna?

Överförmyndarnämnden har en viktig roll som drivande i påverkan av andra aktörers hantering av våra ärenden. Det kan vara exempelvis genom kontakter med lokala bankkontor eller informationstillfällen för andra myndigheter. Det är av stor vikt hur vår målgrupp upplever att dom får den hjälp dom har rätt till och att vi som myndighet kan vara tillgängliga utifrån rådande samhällssituation.

Brandförsvaret/räddningsnämnden

För räddningsnämndens finns i år ett nytt mål som lyder Riskgrupper har ett bra brandskydd. Målet finns i handlingsprogram för förebyggande verksamhet och räddningstjänst från 2020 enligt Lagen (2003:778) om skydd mot olyckor. Det målet innebär att vi ska söka samarbeten med andra aktörer i och utanför kommunen och

verka för att personer som löper högre risk att skadas eller omkomma vid brand ska ha ett individanpassat brandskydd. En brandvarnare är inte tillräckligt för den som av någon anledning – till exempel funktionsnedsättning – inte har förmåga att ta sig själv till en säker plats om de börjar brinna.

På fråga nr 1 är svaret att vi starten av det här arbetet har försenats, dels på att förvaltningen lagt resurser på hanteringen av Corona, men också för att många av de aktörer vi behöver samarbeta med har varit upptagna med att hantera pandemin.

På fråga 2 är svaret att vi nu tar hjälp av två brandingenjörsstudenter från Lunds universitet som under hösten kommer göra sitt exjobb hos oss med fokus på dessa frågor.

Bolag

Uppsala Parkerings AB

Vilka konsekvenser bedömer du att Covid-19 medför för personer med funktionsnedsättning kopplat till din nämnds/förvaltnings/bolags ansvarsområde?

Nej, inga konsekvenser så vitt vi kan bedöma inom vårt verksamhetsområde.

Hur arbetar ni för att minimera de negativa konsekvenserna?

Inga åtgärder.

Skolfastigheter

Utifrån vårt verksamhetsområde så har vi ingen påverkan, eller konsekvenser av Covid-19 för personer med funktionsnedsättning.

Uppsala stadsteater

Vilka konsekvenser bedömer du att Covid-19 medför för personer med funktionsnedsättning kopplat till din nämnds/förvaltnings/bolags ansvarsområde?

Covid-19 medför inga särskilda konsekvenser för personer med funktionsnedsättning i vår verksamhet, vare sig personal eller publik.

Hur arbetar ni för att minimera de negativa konsekvenserna?

Vi arbetar med tillgänglighet på samma sätt som tidigare.

UKFAB (Uppsala kommuns fastighetsaktiebolag)

Vi arbetade redan innan covid-19 aktivt med frågor kring funktionsnedsättning och tillgänglighet som ett led i befintligt ansvar i lagstiftning och regelverk. I den riskbedömning som vi har gjort med anledning av pandemin har vi inte sett att det föreligger ett specifikt problem för människor med funktionsnedsättning. Dock har vi i vårt arbete i arbetsgruppen sett till att information, rengöring, mattorget mm är tillgängligt även för funktionsnedsatta. Som svar på dina frågor:

Vilka konsekvenser bedömer du att Covid-19 medför för personer med funktionsnedsättning kopplat till din nämnds/förvaltnings/bolags ansvarsområde?

Vi ser inte att det har medfört några andra konsekvenser för funktionsnedsatta än för övriga.

Hur arbetar ni för att minimera de negativa konsekvenserna?

Vi har tillsatt en speciell arbetsgrupp som redan från början av mars har arbetat fram kontinuitetsplaner, gjort riskbedömningar, vidtagit åtgärder i syfte att begränsa smittspridning. Arbetet har skett i nära dialog med lokalhyresgästerna i centrumet och samtliga åtgärder har syftat till att minska de negativa konsekvenserna för samtliga besökare.

AB Uppsala kommuns Industrihus/Uppsala kommuns Förvaltningsfastigheter

Vilka konsekvenser bedömer du att Covid-19 medför för personer med funktionsnedsättning kopplat till din nämnds/förvaltnings/bolags ansvarsområde?

Vårt bolag tillhandahåller verksamhetslokaler i kommunen och i viss utsträckning till kommersiell verksamhet. Hittills har vi inte fått några indikationer på att vår fastighetsförvaltning har påverkat någon hyresgästs verksamhet under pandemin, varken hyresgäster med funktionsvariationer eller andra.

Hur arbetar ni för att minimera de negativa konsekvenserna?

Vi har ingen förändring i vår praktiska fastighetsskötsel utan där löper verksamheten på oförändrat med undantag för att möten tas digitalt eller på telefon i så stor utsträckning som möjligt. Om någon har ett funktionshinder som gör distansmöten svåra skulle vi sannolikt kunna lösa ett sådant behov genom att ta mötet i en lokal stor nog för 2 m distans mellan deltagarna.

Uppsalahem

Vi kan inte se att någon med funktionsnedsättning har drabbats, vi har en hög tillgänglighet via telefon, mail och webb samt via vår App. De som skulle kunna drabbas är de med ett funktionshinder som innebär att fysiskt besök är nödvändigt, eftersom vi håller vår fysiska kundmottagning stängd för tillfället. Om någon hör av sig med ett sådant behov så går det dock såklart bra att boka en tid med oss. Vi gör självklart undantag i så fall.

Uppsala Bostadsförmedling

Vilka konsekvenser bedömer du att Covid-19 medför för personer med funktionsnedsättning kopplat till din nämnds/förvaltnings/bolags ansvarsområde?

Vi har stängt kundytan för drop-in besök. Istället har vi utökat telefontiderna och svarar på samtal när vi tidigare hade öppet för besök. Om någon inte kan lösa sitt ärende digitalt eller via telefon tar vi emot bokade besök. Vår kundservice talar många språk.

Före pandemin hade vi drygt 50 besök per vecka, främst seniorer eller personer som inte behärskar svenska eller personer som känner sig osäkra på den digitala tjänsten.

Hur arbetar ni för att minimera de negativa konsekvenserna?

Se svar ovan.

Destination Uppsala

Vilka konsekvenser bedömer du att Covid-19 medför för personer med funktionsnedsättning kopplat till din nämnds/förvaltnings/bolags ansvarsområde?

Besöksnäring har drabbats särskilt hårt av reserestriktionerna och förbudet mot allmänna sammankomster. Precis som för övriga i samhället begränsas personer med funktionsnedsättning av att vi under rådande pandemi ska undvika folksamlingar och av att evenemang har ställts in.

Något som vi ser som en positiv effekt är att flera aktörer utvecklat sitt utbud digitalt vilket istället kan möjliggöra att flera kan ta del av utbudet som kanske annars har svårt att delta fysiskt på plats.

Det förutsätter dock att man har en viss digital kunskap samt att det finns anpassat för t.ex. syntolkning.

Hur arbetar ni för att minimera de negativa konsekvenserna?

Vi kan i vår roll informera de aktörer vi samverkar med om att anpassa sin kommunikation och utbud för personer med olika typer av funktionsnedsättning.

Sport- och rekreationsfastigheter

Vår organisation ansvarar ju för de fysiska lokalerna, medan vi hyr ut dem till idrotts- och fritidsnämnden respektive gatu- och samhällsmiljönämnden som bedriver verksamhet där.

Vi fokuserar därför på trygghet och likabehandling när det gäller belysning, buskage, entréer, ramper, trappor etc i anslutning till anläggningarna, liksom med HBTQ-säkrade omklädningsrum etc i samband med nybyggnation.

Vi har, såvitt jag har hört, inte fått några speciella önskemål från vår hyresgäst vad gäller anpassningar vad gäller funktionsnedsättning kopplade till Covid-19. Om ni har speciella svårigheter i åtanke som vi inte observerat, får du gärna återkomma.

Fyrishov

Vi har under pandemin inte gjort några förändringar i verksamheten som påverkat personer med funktionsnedsättning, våra lokaler och verksamheten har varit i drift under ordinarie öppettider.

Vi följer Folkhälsomyndigheten och Uppsala kommuns riktlinjer och rekommendationer. Framförallt gällande trängsel och servering har vi avgränsat områden utan negativ betydelse.

Uppsala vatten

Vilka konsekvenser bedömer du att Covid-19 medför för personer med funktionsnedsättning kopplat till din nämnds/förvaltnings/bolags ansvarsområde?

Inga konsekvenser.

Hur arbetar ni för att minimera de negativa konsekvenserna?

Inga behov av åtgärder.

Presentation

Socialpsykiatri inom Uppsala kommun

Annika Vogel

Omsorgsförvaltningen, avdelning socialpsykiatri

9 oktober 2020

Vad är Socialpsykiatri?

När en person med psykisk funktionsnedsättning behöver sociala insatser/stöd för att klara sin dagliga livsföring är det kommunens ansvar =

Kommunal Socialpsykiatri



Skillnader i stora drag mellan

LSS (Lag om stöd och service till vissa funktionshindrade)

SoL (Socialtjänstlagen)

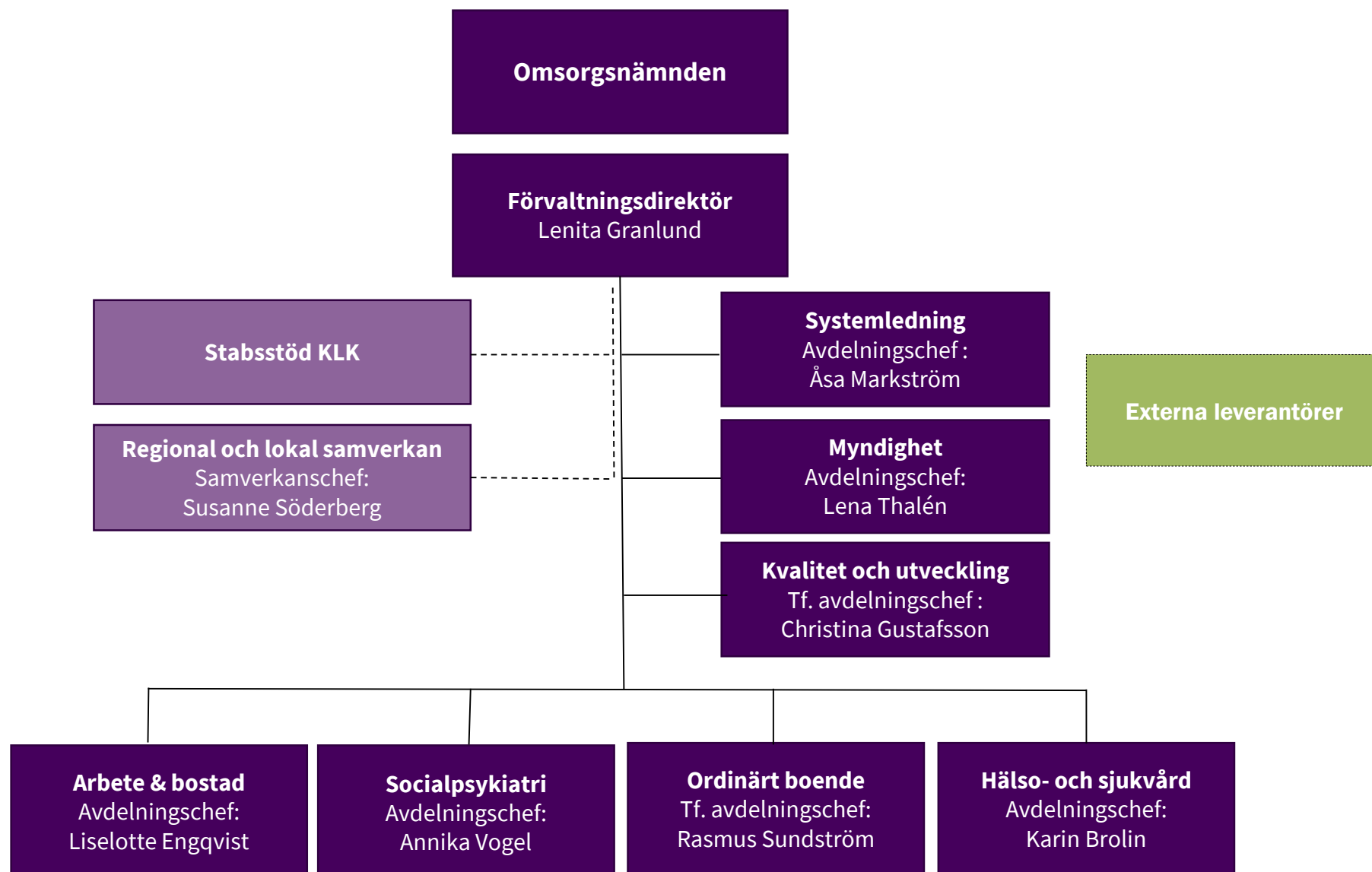
SoL är till för alla , LSS däremot endast till för vissa grupper, inom tre personkretsar.

1. Personer med utvecklingsstörning, autism eller autismliknande tillstånd.
2. Personer med betydande och varaktigt begåvningsmässigt funktionshinder efter hjärnskada i vuxen ålder orsakad av yttre våld eller kroppslig sjukdom.
3. Personer med andra varaktiga fysiska eller psykiska funktionshinder som uppenbart inte beror på normalt åldrande, om de är stora och orsakar betydande svårigheter i det dagliga livet och därmed ett omfattande behov av stöd eller service.

LSS är en rättighetslag, som beskriver vissa gruppers rättigheter, SoL däremot en målrelaterad ramlag som beskriver kommuners skyldigheter

LSS tillförsäkrar individen goda levnadsvillkor, SoL däremot skäliga levnadsförhållanden

Omsorgsförvaltningen



Lite siffror...

Antal brukare/besökare/deltagare inom Socialpsykiatrins verksamheter

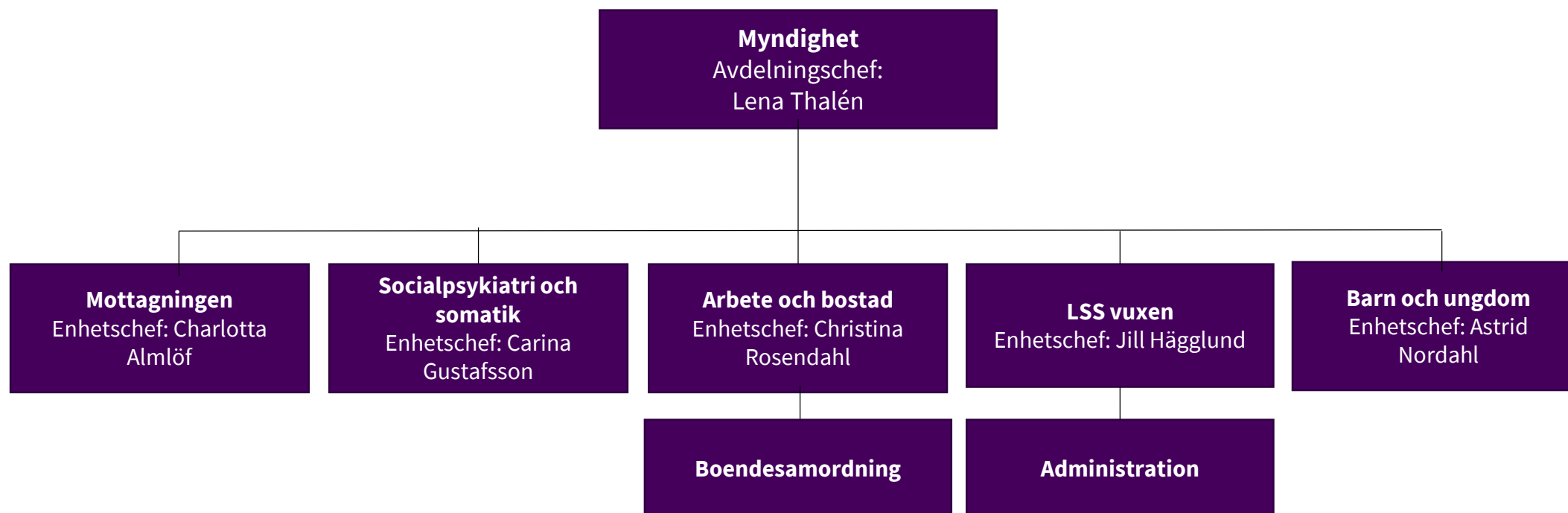
- Boende ca 200
- Boendestöd ca 650
- Sysselsättning ca 200
- Träffpunkter ca 800
- och övriga öppna insatser ca 200 deltagare

Antal medarbetare inom Socialpsykiatrin område:

- Egen regi ca 300 myndighet ca 15 som arbetar med Soc.psyk



Myndighet



Socialpsykiatri

Boenden
Områdeschef:
Anna Lennartsson

Boenden		
Albert Engström	Skomakargatan	Nordengatan
Fyrislundsgatan 1	Fyrislundsgatan 4	Klockarbo
Ekensberg	Tavastehusgatan 5	Salabacke/Nyby
Bandstolsvägen 24+43	Wallingatan	Källsprånget
Fyrislundsgatan 2 & 3	Gotlandsresan	Leopoldsgatan
Norbyvägen	Ölandsresan	Team Nyby
Sandgropsgatan 7	HVB Rasbo hov	Valthornsvägen
	Vårdsätravägen 76-78	

Boendestöd och sysselsättning
Områdeschef:
Andreas Jonsson

Boendestöd
Södra boendestödet
Neuropsykiatri < 25 år
Neuropsykiatri > 25 år
Norra boendestödet
Kom vidare boendestöd
Östra boendestödet

Sysselsättning och Öppna insatser
Hikikomori
Närvårdsteamet
IPS arbetscoacher
Supported Education
Träffpunkter & sysselsättning: 26:an Club Lindormen Pepparn Seminariegatan Snidar Tinget Vänkretsen Ymer

Exempel på biståndsbeslut inom Socialpsykiatrins område;

- Boende, korttidsboende, träningsboende,
- HVB –Hem (Hem för vård eller boende)
- Kontaktperson
- Boendestöd
- Hikikomori. Verksamheten vänder sig till unga vuxna som har isolerat sig hemma under en lång tid på grund av rädsla eller social ångest. På Hikikomori ges professionellt stöd för att deltagare ska ta dig ur isolering

(Hikikomori – ett japansk begrepp som betyder ungefär, *den som isolerar sig*)

Verksamheter som inte kräver ett myndighetsbeslut;

Närvårdsteamet

Närvårdsteamet erbjuder samtal, rådgivning och kurser till personer över 18 år och som har eller själva tror sig ha en neuropsykiatrisk funktionsnedsättning. NT Informerar om vilket stöd som finns i samhället samt ska även samverka med samt sprida information och kunskap om neuropsykiatriska funktionsnedsättningar till professioner som möter målgruppen inom Omsorgsförvaltningen, Arbetsmarknadsförvaltningen och Socialförvaltningen i Uppsala kommun samt inom primärvården.

Träffpunkter, flera verksamheter

Sysselsättning, flera verksamheter

forts...

Forts.. Verksamheter som inte kräver ett myndighetsbeslut.

IPS (Individual Placement and Support)

Arbetscoacher arbetar med att stötta personer med psykisk funktionsnedsättning att komma i arbete. Detta gör de utifrån en evidensbaserad metod som heter IPS, Individuell Placering med Stöd (Individual Placement and Support).

Supported Education ; Stöd i studier

Modellen Supported Education syftar till att stödja personer med psykisk funktionsnedsättning att påbörja, återvända eller slutföra studier så att de liksom alla samhällets medborgare kan få tillgång till utbildningssystemet.

Urval av projekt som socialpsykiatrin på något sätt är delaktiga i;

- ”Jag gör politik” - Medborgardialog för unga vuxna med psykisk ohälsa och/eller NPF, projektmedel via Allmänna arvsfonden . Ansvariga; HSO Uppsala kommun i nära samarbete med Uppsala kommun
- Goda levnadsvanor – statligt finansierat projekt som pågår året ut, men arbetet kommer fortsätta i annan form. Ett arbete inriktat på att främja goda levnadsvanor inom bland annat vår målgrupp inom Socialpsykiatrin.
- Ung Intro - riktar sig till ungdomar som befinner sig i ett utanförskap som behöver stöd för att komma ut i arbetslivet. Ung Intro är en insats för den som vill arbeta eller studera men som inte är redo för de krav som ofta ställs på arbetsmarknaden. Ung intro ger förberedande stöd för studier, praktik eller arbete. Finansierat av samordningsförbundet
- Funk-IT lyftet, satsning via Post- och telestyrelsen på att höja kompetensen i att möta den ökade digitaliseringen. Ex utbildningar enskilt eller i grupp kring hur man skaffar Bank-ID, att använda UL-appen, Swish och mycket annat som kan användas i vardagen.

Frågor eller funderingar?

- Tack för att jag blev inbjuden idag 😊
- Närhelst ni önskar kommer våra verksamheter gärna och berättar om deras arbete



