

Stadsbyggnadsförvaltningen
Undersökning

Datum
2026-03-18

Diarienummer
PBN 2025-002899

Handläggare
Carl-Henrik Barnekow
Cecilia Wiik

Undersökning om betydande miljöpåverkan för Detaljplan för järnvägsstation i de sydöstra stadsdelarna

Bakgrund

När en ny detaljplan tas fram, eller en befintlig detaljplan ändras, ska kommunen ta ställning till om genomförandet av detaljplanen kan antas medföra betydande miljöpåverkan eller inte. För att ta reda på det, ska i princip alla¹ förslag till detaljplaner, eller ändringar i befintliga detaljplaner, genomgå en så kallad undersökning, enligt plan- och bygglagens 5 kapitel 11 a § och 6 kapitel 1 § miljöbalken.

I det fall detaljplanen bedöms medföra betydande miljöpåverkan ska en strategisk miljöbedömning genomföras och en miljökonsekvensbeskrivning (MKB) upprättas. Miljöbedömningen utgör själva processen, som löper parallellt med planarbetet, med syfte att ge inspel kring möjliga anpassningar av planen, införande av planbestämmelser eller andra åtgärder som behövs för att minimera miljöpåverkan.

Syfte

Enligt 6 kapitel 1 § miljöbalken (MB) är det övergripande syftet med en miljöbedömning att integrera miljöaspekter i planering och beslutsfattande så att en hållbar utveckling främjas.

Detta dokument syftar till att, i inledningen av planprocessen, bedöma och dokumentera planens potentiella miljöpåverkan. Om undersökningen kommer fram till att planens genomförande kan antas medföra en betydande miljöpåverkan innebär det att planen ska miljöbedömas och att en MKB ska upprättas. Undersökningen utgör också underlag för avgränsning av miljöaspekter i MKB:n, i det fall beslut om betydande miljöpåverkan tas.

¹ Undantaget gäller om detaljplanen endast är till för att tillgodose totalförsvarets eller räddningstjänstens behov.

Undersökningen används också för att avgränsa vilka typer av miljöpåverkan som behöver beskrivas och hanteras vidare, även om planens genomförande inte bedöms innebära betydande miljöpåverkan.

Bedömning av betydande miljöpåverkan

I miljöbedömningsförordningen § 5 anges vilka omständigheter som kommunen ska utgå från vid undersökningen av om en detaljplan kan antas medföra betydande miljöpåverkan på miljön, hälsan, hushållning med mark, vatten och andra resurser. Var gränsen för betydande miljöpåverkan går är inte närmare preciserat. Kommunen måste göra en bedömning i varje enskilt fall.

Nedan ges några exempel på förutsättningar som kan bidra till betydande miljöpåverkan:

- Risk för negativ påverkan på riksintressen (Natura 2000/Riksintresse för naturvård, kulturmiljövård eller friluftsliv med mera)
- Risk för negativ påverkan på skyddade arter
- Risk för stor negativ påverkan på grundvatten
- Förorenad mark i kombination med risk för översvämning

Viktigt att poängtera är dock att det är den totala sammanvägningen av miljöpåverkan som ligger till grund för beslut om betydande miljöpåverkan. Även om ingen stor påverkan inom någon av ovanstående punkter skulle identifieras, kan en liten påverkan inom många aspekter ge en sammantaget stor påverkan, och därför resultera i betydande miljöpåverkan och behov av MKB.

Om förslaget till detaljplan innebär att planområdet får tas i anspråk för att anlägga större och särskilt komplexa projekt, kallas de för MKB-projekt, se plan- och bygglagen 4 kapitlet 34 §. Ett MKB-projekt är ett projekt som enligt plan- och bygglagen och miljöbalken ska miljöbedömas i en detaljplaneprocess där aspekterna i miljöbedömningsförordningen § 10-13 belyses. Exempel på MKB-projekt är till exempel ett industriområde, ett köpcentrum, en parkeringsanläggning eller en spårväg.

Stadsbyggnadsförvaltningen bedömer att projektet med att genomföra en utökning av järnvägen inom ramen för Trafikverkets arbete med järnvägsplanen kan anses utgöra ett så kallat MKB-projekt. Det projektet omfattas av en separat lagstiftning och Trafikverket följer den uppsatta processen för det. Denna detaljplan omfattar enbart en mindre del av järnvägsplanen där en ny station är tänkt att uppföras

Stadsbyggnadsförvaltningen bedömer att de mer omfattande kriterierna som listas i 10 § MBF behöver beaktas i denna undersökning då planområdet kommer tas i anspråk för åtgärder som listas i PBL 4 kap 34 § andra stycket. Då denna detaljplan bedöms utgöra ett MKB-projekt i form av ett så kallat annat stadsbyggnadsprojekt omfattar denna undersökning även § 10-13 i miljöbedömningsförordningen. Dock är det kommunens samlade bedömning att detaljplanen inte innebär en betydande miljöpåverkan utifrån redovisningen nedan.

Undersökningens tre delar

Enligt 6 kapitlet 6 § miljöbalken innebär undersökningen att kommunen identifierar omständigheter som talar för och emot en betydande miljöpåverkan i början av planprocessen. Denna del av undersökningen görs i detta dokument.

Därefter, i undersökningens andra del, samråder kommunen i frågan om betydande miljöpåverkan med de kommuner, länsstyrelser och andra myndigheter som på grund av sitt särskilda miljöansvar kan antas bli berörda av planen eller programmet.

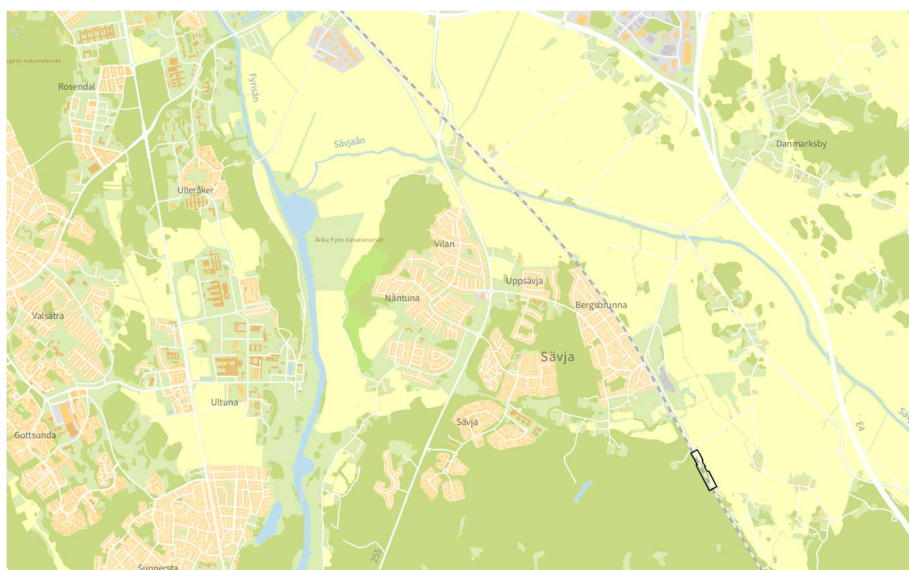
Enligt 6 kapitlet 7 § miljöbalken ska kommunen, när undersökningen är genomförd, i ett särskilt beslut avgöra om genomförandet av planen, programmet eller ändringen kan antas medföra betydande miljöpåverkan. Beslutet, som utgör undersökningens tredje del, ska redovisa de omständigheter som talar för eller emot betydande miljöpåverkan i miljöbalkens mening.

Beslutet ska göras tillgängligt för allmänheten. Enligt 6 kapitlet 8 § miljöbalken får beslutet om huruvida genomförandet av planen, programmet eller ändringen kan antas medföra en betydande miljöpåverkan inte överklagas. Däremot kan kommunen i ett senare skede göra en annan bedömning.

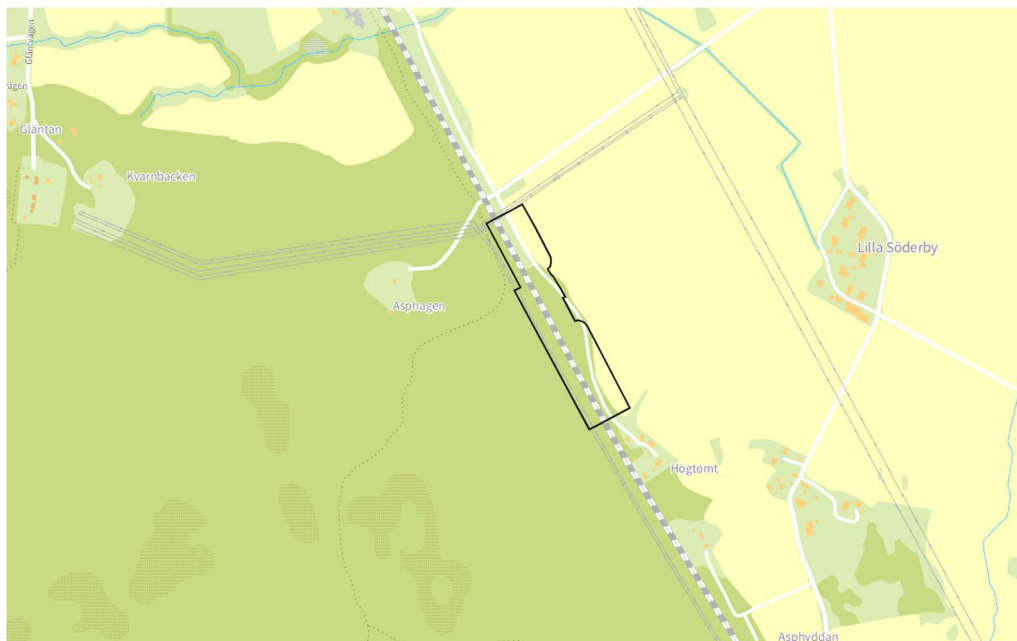
Planuppdraget

Detaljplan tas fram för att möjliggöra en tågstation längs med stambanan i och med att Trafikverket bygger ut järnvägen från två spår till fyra. Den nya tågstationen främjar möjligheten till ett mer hållbart resande för företag och människor i den kommande stadsdelen som planeras runt den nya stationen. Detaljplanen, genom sina bestämmelser, reglerar markanvändningen för att inom kvartersmark uppföra järnväg och järnvägsstation, samt på västra sidan om järnvägen uppföra en yta för allmän plats som regleras med markanvändningen kollektivtrafiktorg. På grund av skillnaderna i marknivå i området regleras det i detaljplanen en möjlighet att uppföra en stödmur eller slänt inom den allmänna ytan eller delar av kvartersmarken.

Ingen kvartersmark för annan bebyggelse planeras inom ramen för detaljplanen.



Karta 1: Planområdet ligger söder om Bergsbrunna. Planområdet markerat med svart linje.



KARTA 2 – Planområdet omgärdas av jordbruksmark i öster och skog i väster.

Planförslaget innebär en förändrad markanvändning då:

- Naturmark planeras omvandlas till allmän plats torg
- Jordbruksmark, ca 6000 m², planeras omvandlas till kvartersmark för järnvägsändamål.

Planförslaget innebär en ökad exploateringsgrad: Nej

Är föreslagen markanvändning förenlig med gällande översiktsplan:² Ja

Planförslaget ingår i planprogram, fördjupad översiktsplan eller liknande, där miljöbedömning och miljökonsekvensbeskrivning redan genomförts: Planområdet ingår i den fördjupade översiktsplanen för de sydöstra stadsdelarna där en miljöbedömning redan genomförts. Miljöbedömningen för FÖP:en genomfördes i form av en Hållbarhetsbedömning där även social och ekonomiska konsekvenser ingick.

Följande aspekter lyfter som särskilt betydelsefulla i tidigare genomförd Hållbarhetsbedömning enligt ovan:

- Kulturmiljö
- Naturmiljö
- Mark- och vattenmiljö
- Befolkning och människors hälsa
- Klimat (klimatpåverkan, klimatanpassning)
- Hushållning med naturresurser

² Detta är kopplat till Miljöbalkens kapitel 3: "Grundläggande bestämmelser för hushållning med mark- och vattenområden, 1 § Mark- och vattenområden ska användas för det eller de ändamål för vilka områdena är mest lämpade med hänsyn till beskaffenhet och läge samt föreliggande behov. Företrädare ska ges sådan användning som medför en från allmän synpunkt god hushållning".

Bedömning av betydande miljöpåverkan enligt Miljöbedömningsförordningen

Nedan redovisas kommunens bedömning av betydande miljöpåverkan genom en beskrivning av planen och platsen, samt bedömning av påverkan. Utgångspunkten är bedömningskriterierna i 5 § och 10–13 § miljöbedömningsförordningen 2017:966. Bedömningarna är preliminära och ny kunskap som tillförs planarbetet kan innebära att de behöver omvärderas.

Planens utmärkande egenskaper

Miljöbedömningsförordningen 5§ 1, a-d

I vilken utsträckning detaljplanen:	Kommentar
a) anger förutsättningar för verksamheter eller åtgärder när det gäller lokalisering, typ av verksamhet, storlek eller driftsförhållanden eller genom att fördela resurser (5§1a och 11§1)	Detaljplanen möjliggör en utökning av järnväg, vilket utgör ett riksintresse, från två spår till fyra. Lanspråktagen mark inom detaljplanen omfattar cirka 2,7 ha.
b) har betydelse för de miljöeffekter som genomförandet av andra planer eller program medför (5§1b och 11§2)	Den här planen tillsammans med intilliggande detaljplaner ger tillsammans större miljöeffekter än den enskilda planen.
c) har betydelse för att främja en hållbar utveckling eller för integreringen av miljöaspekter i övrigt (5§1c), eller	Ja, detaljplanen möjliggör en tågstation vilket ger mycket goda förutsättningar för att ge framtida företag och boende i närområdet tillgång till hållbara transportmedel.
d) har betydelse för möjligheterna att följa miljölagstiftningen (5§1d)	Ja, det finns risk att riksintressen påverkas och att miljö kvalitetsnormer för vatten inte följs då obebyggd skogs- och jordbruksmark i anspråk stas. Det finns även risk för att skyddsvärda arter påverkas.

Slutsats gällande förändringar i samband med planen: Detaljplanen tar mark som redan är ianspråktagen för järnvägsändamål och utökar den för att möjliggöra att järnvägen kan utökas från två spår till fyra. Detta innebär att en skogsdunge och grusväg, samt cirka 6000 m² jordbruksmark tas i anspråk för järnvägsändamål. Detaljplanen möjliggör samtidigt uppförandet av en ny järnvägsstation.


Platsen / Verksamhetens eller åtgärdens lokalisering

Miljöbedömningsförordningen 5§ 2, 8, 9


2: Miljöproblem som är relevanta för planen, programmet eller ändringen


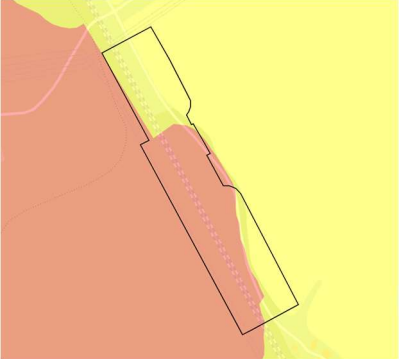
8: Det påverkade områdets betydelse och sårbarhet på grund av intensiv markanvändning, överskridna miljökvalitetsnormer, dess kulturvärden eller andra utmärkande egenskaper i naturen.

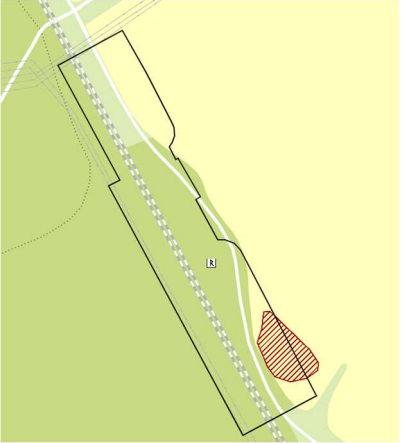
9: Påverkan på områden eller natur som har erkänd skyddsstatus nationellt, inom Europeiska unionen eller internationellt.

Fråga	Ja/Nej/Eventuellt ³	Kommentar
Berörs platsen av ställningstaganden kring mark- och vattenanvändning i ÖP 2016 angående: Dagvattenstråk Grönt stråk Viktigt grundvattenavsnitt Stort naturområde Grönområde Vattenförekomster vattendrag Vattenförekomster (sjöar, vattendrag)? (11 §3, 12§ 2, 3)	Nej	
Berörs platsen av särskilda mark- och vattenområden av riksintressen enligt miljöbalkens kap 3 och 4? (11 §3, 12§ 2, 3)	Ja	 <p>Planområdet omfattar stoppområde höga objekt, väderradar, MSA-område.</p> <p>Planområdet ligger väster om riksintresse för kulturmiljövård Långhundraleden (C41). Även om planområdet ligger utanför riksintresset kan anläggningen inom planområdet visuellt påverka riksintresset.</p>

³ Välj alternativet eventuellt ifall ytterligare utredning krävs för att besvara frågan

Fråga	Ja/Nej/Eventuellt ³	Kommentar
Kan planområdet påverka ett betydelsefullt kulturlandskap? (12§ 3e)	Ja	Planområdet är så lokaliserat i landskapet att det är visuellt synligt från långa avstånd.
Berörs platsen av näringar av nationell betydelse såsom jordbruksmark och skogsmark för produktionsskog? (11 §3 och 12§ 2, 3)	Ja	 <p>Kartan ovan visar jordbruksmark som ett gult fält. Totalt omfattar detaljplanen cirka 6000 m² jordbruksmark som tas i anspråk för järnvägsändamål inom kvartersmark.</p> <p>Detaljplanen omfattar ingen skogsmark för produktionsskog, då övrig mark inom planområdet utgörs av kraftledningsgata samt en mindre dunge på östra sidan om befintlig järnväg.</p>
Berörs platsen av skyddade områden enligt miljöbalkens kap 7 och 8? (11 §3 och 12§ 2, 3)	Ja	<p>Planområdet omfattar inte några skyddade områden.</p> <p>En gårdsgård finns inom planområdet på västra sidan järnvägen inom kvartersmarken. Gårdsgården omfattas inte av det generella biotopskyddet då den inte ligger i anslutning till jordbruksmark.</p> <p>Två fornlämningar finns inom mark som ska tas i anspråk av den utökade järnvägen. Trafikverket ansvarar för att hantera dem enligt gällande lagstiftning.</p>

Fråga	Ja/Nej/Eventuellt ³	Kommentar
<p>Finns högt klassade naturvärdesobjekt i naturvärdesinventering (klass 1 och 2) inom eller i närheten av planområdet? (11 §3 och 12§ 2, 3)</p>	<p>Ja</p>	 <p>Kartan visar planområdet i förhållande till ett naturvärdesobjekt klass 2 som ligger väster om planområdet. Naturvärdesobjektets raka gräns beror på den kraftledningsgata som finns parallell med järnvägen.</p> <p>Området har inventerats och inga värden har identifierats.</p>
<p>Finns skyddade arter registrerade i Artportalen inom eller i närheten av planområdet? (11 §3 och 12§ 2, 3)</p>	<p>Ja</p>	<p>Blåsippa och huggorm.</p>
<p>Berörs platsen av Uppsala kommuns känslighetsklassade områden för grundvatten (11§ 3 och 12 §2, 3)</p>	<p>Ja</p>	 <p>Delar av planområdet omfattar mark som givits hög känslighet, vilket visas med röd färg på kartan ovan.</p>

Fråga	Ja/Nej/Eventuellt ³	Kommentar
<p>Finns byggnad eller anläggning som är skyddad som byggnadsminne eller finns fornlämning enligt kulturmiljölagen (1988:950) inom området? (11 §3 och 12§ 3h)</p>	<p>Ja</p>	 <p>Två fornlämningar finns inom östra delen av planområdets kvartersmark. Dessa kommer Trafikverket att hantera enligt kulturmiljölagen i och med byggnationen av järnvägen.</p>
<p>Finns ett område eller en byggnad som skyddas enligt kulturmiljölagen (1988:950), förordningen (2013:558) om statliga byggnadsminnen med mera eller plan- och bygglagen (2010:900) eller ett område som är upptaget på världsarvslistan i enlighet med Unescos konvention om skydd för världens kultur- och naturarv? (12§ 3h-i)</p>	<p>Nej</p>	<p>Området är obebyggt och utgörs till stora delar av en järnvägsbank, kraftledningsgata samt mindre ytor med träd och jordbruksmark.</p>
<p>Finns risker på platsen som behöver särskild hänsyn? Behövs särskilda utredningar, undersökningar skyddsavstånd med mera?</p>	<p>Nej</p>	<p>Planområdet utgörs av befintlig järnväg och planen ska möjliggöra en utökning av järnvägen. En kraftledning löper i väst-östlig riktning genom planområdets norra del. Fortsatt funktion av kraftledningen säkerställs genom reglering på plankartan.</p>
<p>Är planområdet del av eller innehåller ett stort opåverkat område? (12§ 3)</p>	<p>Nej</p>	<p>Inom planområdet ligger befintlig järnväg.</p>

Fråga	Ja/Nej/Eventuellt ³	Kommentar
Innehåller planområdet en våtmark eller ett strandområde? (12§ 3)	Nej	
Innehåller planområdet ett skogsområde? (12§ 3)	Nej	Den samling träd som finns på östra sidan om järnvägen inom planområdet är för litet för att klassas som skog. Det är en dunge.
Kan förslaget påverka ett tätbefolkat område? (12§ 3)	Nej	
Påverkar planområdet ett område där miljö kvalitetsnormer inte följs eller riskerar att inte följas? (12§ 3)	Nej	

Slutsats gällande skyddsvärden, känslighet, regleringar och risker som tillhör platsen:

Planområdet har vissa värden vars värde behöver beaktas i förhållande till riksintresset för järnvägen och en utbyggnad av den. Trafikverket ansvarar för att säkerställa att järnvägen anläggs på ett säkert sätt som inte orsakar skada på exempelvis grundvatten.

Påverkan / De möjliga miljöeffekternas typ och utmärkande egenskaper

Miljöbedömningsförordningen 5§ 3, 6

3: de sannolika miljöeffekternas och det påverkade områdets utmärkande egenskaper

6: miljöeffekternas omfattning

Påverkan på miljön och människors hälsa vid genomförande av planen;

Miljöeffekt	Positiv eller ingen påverkan	Risk för viss negativ påverkan	Risk för stor negativ påverkan
Finns risk för påverkan på naturvärden , gröna värden / kilar, biologisk mångfald, växt- och djurliv?	Nej, planområdet tar endast mindre naturmark i anspråk. Naturmarken utgörs av en kraftledningsgata med låga naturvärden.		
Finns risk för påverkan på rekreation och friluftsliv ?	Nej, planområdet hyser inte några utpekade rekreativa värden idag. Detaljplanen medför förbättringar för rekreation / rörligt friluftsliv genom att möjliggöra för människor att ta sig till platsen.		
Finns risk för påverkan på kulturmiljövärden ?		Delvis. Stationen ligger utanför riksintresse för kulturmiljövård men kan visuellt påverka riksintresset. Stationen behöver utformas väl för att anpassas till platsens förutsättningar och minska negativ påverkan.	
Finns risk för påverkan på landskapsbild / stadsbild ?		Se punkten ovan.	

Miljöeffekt	Positiv eller ingen påverkan	Risk för viss negativ påverkan	Risk för stor negativ påverkan
Finns risk för påverkan på grundvatten – att miljökvalitetsnormer inte kan följas eller att riktvärden överskrids?	Trafikverket har tagit fram en riskutredning som visar att järnvägen inte innebär en risk för miljökvalitetsnormer inte kan följas.		
Finns risk för påverkan på ytvatten - att miljökvalitetsnormer inte kan följas, eller att riktvärden överskrids?	Trafikverket har tagit fram en riskutredning som visar att järnvägen inte innebär en risk för påverkan på ytvatten.		
Finns risk för människors hälsa eller miljön kopplat till risk och säkerhetsaspekter gällande översvämning och skyfall ?	Nej, planområdet bedöms inte riskera att översvämmas i framtiden.		
Finns risk för människors hälsa eller miljön kopplat till risk och säkerhetsaspekter gällande instabilitet, sättningar, erosion, ras och skred ?	Nej, Trafikverkets arbete med järnvägsplanen visar att ingen risk föreligger inom planområdet.		
Finns risk för människors hälsa eller miljön kopplat till risk och säkerhetsaspekter gällande förorenad mark ?		Det är okänt kring om befintlig banvall kan ha någon förorening.	
Finns risk för människors hälsa eller miljön kopplat till risk och säkerhetsaspekter gällande utsläpp ?	Nej.		
Finns risk för människors hälsa eller miljön kopplat till risk och säkerhetsaspekter gällande explosion ? (11§ 6 och 7)	Nej.		

Miljöeffekt	Positiv eller ingen påverkan	Risk för viss negativ påverkan	Risk för stor negativ påverkan
Finns risk för människors hälsa eller miljön kopplat till risk och säkerhetsaspekter gällande strålning till exempel elektromagnetiska fält från järnväg, elnätsstationer, kraftledning? (11§ 7)	Nej. Trafikverkets utredning visar att inga byggnader för stadigvarande vistelse eller allmänna platser ligger inom riskavståndet för elektromagnetisk strålning.		
Finns risk för påverkan på människors hälsa till följd av buller från väg, järnväg, verksamheter, flygtrafik med mera? (Miljökvalitetsnormer buller) (11§ 7)		Kanske, då järnvägen utökas med ytterligare spår vilket innebär ett ökat buller från järnvägstrafik. Bullerdämpande åtgärder kan behövas för framtida bebyggelse.	
Finns risk för påverkan på människors hälsa till följd av vibrationer från tung trafik, järnväg med mera? (11§ 7)	Nej, inga boende finns i närområdet av planområdet. Framtida bebyggelse behöver utreda frågan om behov av vibrationsdämpande åtgärder.		
Finns risk för påverkan på människors hälsa till följd av försämrad luftkvalitet? (Miljökvalitetsnormer luft) (11§ 7)	Nej.		
Finns risk för påverkan på människors hälsa till följd av djurhållning på grund av risk för allergener (närhet till stall, beteshagar med mera)? (11§ 7)	Nej.		

Miljöeffekt	Positiv eller ingen påverkan	Risk för viss negativ påverkan	Risk för stor negativ påverkan
Finns risk för påverkan på människors hälsa till följd av ljusförorening från belysningsmaster vid verksamheter eller evenemangsplatser med mera? (11§ 7)		Stationen kommer att synas från omgivande landskap kvällstid när den är upplyst.	
Finns risk för påverkan på människors hälsa till följd av lukt från avloppsreningsverk, pumpstation med mera? (11§ 7)	Nej.		
Finns risk för klimatpåverkan på grund av ökade utsläpp av växthusgaser, kopplat till förändrad markanvändning?	Nej, detaljplanen ökar förutsättningar för hållbart resande på grund av möjligheten till tågresande som stationen erbjuder.		
Genereras något avfall eller andra restprodukter från planerad verksamhet eller åtgärd? Till exempel industriavfall eller muddermassor för anläggande av hamn. (11§ 4)	Nej, verksamheten innebär inget avfall eller förväntade restprodukter som kräver särskild hänsyn.		
Finns risk för uppkomst av föroreningar, utsläpp till luft, buller, vibrationer, lukt, ljusförorening, allergener? Till exempel allergener från djurpark eller buller och vibrationer från spårvägstrafik. (11§ 5)	Nej, verksamheten kommer inte att ge upphov till föroreningar eller störningar som kräver särskild hänsyn.		

Slutsats gällande påverkan på miljön och människors hälsa: Ett fåtal aspekter ovan kan innebära att en viss risk för negativ påverkan finns. Detta gäller stationens synlighet från kulturmiljölandskapet samt mer buller från utökad järnvägstrafik. Stationens visuella inverkan kan bearbetas och hanteras inom ramen för detaljplanen.

Sammanvägning av påverkan

Miljöbedömningsförordningen 5§ 4, 5

4: I vilken utsträckning det går att avhjälpa de sannolika miljöeffekterna

5: Miljöeffekternas gränsöverskridande egenskaper

Fråga	Ja/Nej/Eventuellt	Kommentar
Är det sannolikt att negativa miljöeffekter uppkommer på miljö, klimat, hälsa eller hushållning med mark, vatten eller andra naturresurser?	Eventuellt	Stationens visuella påverkan på riksintresse för kulturmiljö finns, men bedöms också kunna hanteras inom ramen för detaljplanen genom reglering med planbestämmelser.
Är miljöeffekterna bestående, det vill säga icke reversibla?	Ja	Bestående. Utökning av järnvägen innebär ökat buller i närområdet. Inga bostäder finns i nära anslutning till planområdet, men på avstånd kommer ljuset från stationen att synas.
Kan ett genomförande av planen medföra att förebyggande åtgärder eller kompensationsåtgärder behöver vidtas?	Nej	Mark tas i anspråk för utökning av järnvägen. Inga NVI-objekt tas i anspråk varför ekologisk kompensation inte bedöms behövas. För SÖS som helhet planeras kompensationsåtgärder för dagvatten. Trafikverket ansvarar för eventuella kompensationsåtgärder till följd av genomförande av järnvägsplanen, där detaljplanen endast omfattar en mindre del av hela järnvägsplanen.
Kan ett genomförande av planen som helhet, tillsammans med förväntad utveckling i omgivningen ⁴ , ge upphov till kumulativa	Ja	Stationen är tänkt att vara en del av en kommande stadsbebyggelse. Dock beror stadsbebyggelsens kumulativa effekter på närområdet på hur det utformas och anpassas efter

⁴ Som styrs av andra planer och program

negativa effekter ⁵ på miljön, hälsan eller hushållningen med mark, vatten och andra naturresurser?		värden på platsen. Den aktuella detaljplanen berör enbart stationen och mark i direkt anslutning till den.
--	--	--

Slutsats gällande sammanvägd påverkan: En utökning av järnvägen innebär ökad mängd buller. Ingen bebyggelse finns i närheten till planområdet. Totalt bedömer kommunen att stationen är lämplig att planlägga på avsedd plats utifrån platsens värden samt de värden som stationen kommer att tillföra till området.

⁵ Kumulativ negativ effekt = flera mindre effekter som kan ge stora negativa effekter utan att de var för sig behöver innebära betydande miljöpåverkan

Samlad bedömning

Stadsbyggnadsförvaltningen bedömer att ett genomförande av detaljplan för Bergsbrunna station inte kan antas medföra risk för betydande miljöpåverkan. Därmed behöver en strategisk miljöbedömning och miljökonsekvensbeskrivning enligt miljöbalken 6 kapitlet inte genomföras.

Stadsbyggnadsförvaltningen