

Utbildningsförvaltningen
Rapport

Datum:
2023-11-17

Diarienummer:
UBN-2023-07043

Handläggare:
Sandra Jardemalm

Kvalitetsrapport fritidshem läsåret 2022/23

Innehåll

Sammanfattning	3
Inledning	4
Fritidshemmets uppdrag.....	4
Lärare i fritidshem	4
Resultat	5
Elevenkät fritidshem.....	5
Enkätfrågor	5
Jämförelser mellan flickor och pojkar	7
Analys av elevenkät fritidshem	8
Analys av verksamhetsplaner	9
Elevstatistik.....	11
Bemanningsstatistik.....	12
Analys – effekter av insatser	15
Insats 1 - förbättra kompetensförsörjningen och öka andelen legitimerade lärare i fritidshem	15
Insats 2 – öka kvaliteten och likvärdigheten i Uppsalas fritidshem	15
Behov av nya/fortsatta insatser.....	17
Insats 1 - Förbättra kompetensförsörjningen och öka andelen legitimerade lärare	17
Insats 2 - Öka kvaliteten och likvärdigheten i våra fritidshem	17
Bilaga	18
Enkät svar, andel (%) positiva svar samtliga enkätfrågor, 2019–2023.....	18
Enkät svar, medelvärde andel (%) positiva svar samtliga enkätfrågor, 2023, uppdelat på enhet och kön	50

Sammanfattning

Det finns flera goda exempel på verksamheter med bra kvalitet i fritidshem. Dessa verksamheter arbetar målinriktat och formativt utifrån läroplanen, här finns kompetens och större andel legitimerad personal. I dessa skolor finns även en tydlig organisation och en samverkan mellan skolans olika yrkesgrupper. Det finns även flera skolor som helt saknar utbildad personal och även ett strukturerat målstyrt arbetssätt i fritidshemmet.

Resultat

Varje år genomförs en elevenkät inom fritidshem, elevenkäten är ett bra verktyg för respektive enhet tillsammans med skolans analyser. Resultaten av enkäterna visar generellt att eleverna trivs och är trygga i fritidshemmen men det föreligger stora skillnader i resultat mellan skolorna och även mellan klasser i enskilda skolor.

Skillnader mellan pojkar och flickors syn på verksamheten har minskat något men det finns fortfarande skolor där skillnaderna är större, där skolorna behöver bli bättre på att analysera orsakerna för att kunna vidta åtgärder.

Bristen på utbildad personal inom fritidshemmen är påfallande stor. Lagkravet om legitimation för lärare i fritidshem som kom 2019 ställer ett ökat krav på att arbeta aktivt för att öka andelen legitimerade lärare. Skillnaderna mellan skolorna är stora avseende förutsättningar och kompetens. Cirka hälften av skolorna saknar legitimerade lärare i fritidshem.

Analys av årets verksamhetsplaner för fritidshem visar att medvetenheten om uppdraget har ökat men att det fortfarande är ett utvecklingsområde i många skolor. Förutsättningar och organisering skiljer sig åt. Samverkan över dagen saknas i flera skolor. Samverkan, organisation och struktur är något som lyfts som utvecklingsområde i flera skolor inför kommande läsår även om de flesta fritidshem har ett fortsatt utvecklingsbehov när det gäller det systematiska kvalitetsarbetet och ett målstyrt arbetssätt.

Fortsatta insatser

Det finns ett generellt fortsatt utvecklingsområde att anpassa förutsättningar och arbetsmetoder till uppdraget. Utbildningsinsatser som stödjer skollära i det arbetet behöver prioriteras för att skapa en likvärdighet.

Förra årets identifierade insatser behöver fortsätta:

- Öka likvärdigheten genom fortsatta kompetenshöjande insatser på såväl ledningsnivå som medarbetarnivå vad gäller uppdraget, det systematiska kvalitetsarbetet, organisation och styrning.
- Cirka hälften av Uppsala kommuns fritidshem saknar legitimerade lärare i fritidshem. Kommunen behöver därmed verka för att öka andelen legitimerade lärare i fritidshem.

Inledning

I Uppsala kommun finns det 58 kommunala grundskolor, 5 anpassade grundskolor och 5 resursenheter. Av dessa har 50 grundskolor, fyra anpassade grundskolor samt två resursenheter fritidshemsverksamhet. Fritidshemmen samnyttjar lokaler med skolan och det är rektor i respektive skola som ansvarar för arbetsfördelning, resultat och kvalitet i verksamheten.

Fritidshemmens storlek och lokalisering skapar stora skillnader i förutsättningar. Kommunens minsta fritidshem finns på landsbygden och har cirka 40 elever, medan kommunens största fritidshem som är beläget mer centralt har cirka 400 elever.

Fritidshemmets uppdrag

Fritidshemmet styrs av skollagen och följer läroplanens första och andra del: Skolans värdegrund och uppdrag, samt Övergripande mål och riktlinjer för utbildningen. Fritidshemmet har också sedan 2017 en egen del, del 4 med syfte och centralt innehåll.

Fritidshemmet ska även förhålla sig till kommunens Mål och budget och grundskolans verksamhetsplan.

Lärare i fritidshem

Den 1 juli 2019 infördes nationellt krav på lärarlegitimation och behörighet för att få undervisa och ansvara för undervisning i fritidshemmet.

Genom att sammanföra HR:s listor och Skolverkets listor för behöriga lärare i fritidshem går det att utläsa att det september 2022 fanns 57 legitimerade lärare i fritidshem med befattning "lärare i fritidshem" i Uppsala kommuns skolor, anpassade grundskolor samt resursenheter, vilket kan jämföras med 50 samma tid 2020. En positiv ökning som kan bero på nyrekryteringar men också att några har vidareutbildat sig. Av de skolor/enheter som har fritidshem saknar fortfarande närmare hälften helt legitimerade lärare i fritidshem medan det i andra skolor kan var flera. I en skola finns 6 legitimerade lärare i fritidshem.

Övriga befattningar i fritidshemmet är barnskötare och fritidshemsassistenter.

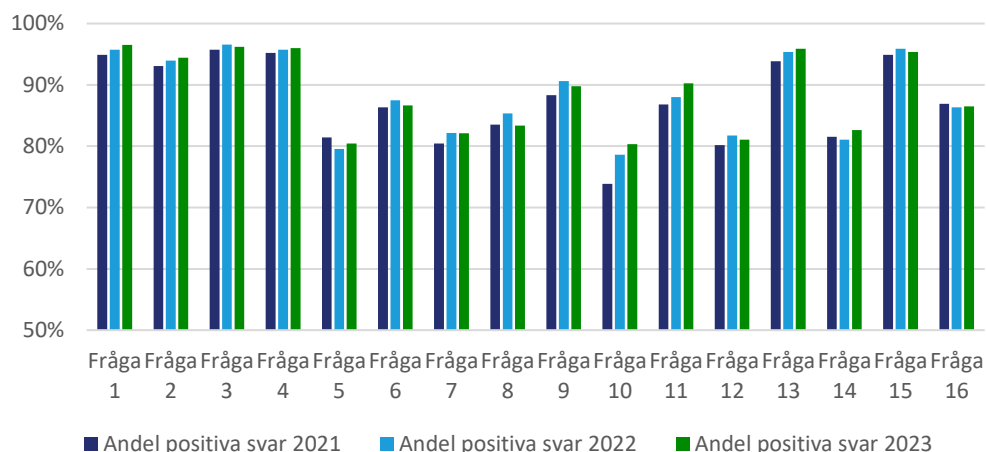
Resultat

Elevenkät fritidshem

År 2018 omarbetades kommunens egen enkät riktad till fritidshem för att utgå mer från Lgr 11 och det centrala innehålllet. Enkäten riktar sig till alla elever i årskurs 2 och 3 i kommunens samtliga fritidshem. Enkäten genomförs årligen i respektive skolenhet. 2023 var den totala svarsfrekvensen på de kommunala skolorna 85 procent. En ökning med 10 procentenheter jämfört med 2022. Svarsfrekvensen varierar dock mycket mellan de olika enheterna. 9 skolor har 100 procent svarsfrekvens medan 7 skolor har lägre är 70 procent svarsfrekvens. Två skolor, Malmaskolan och Järlåsa skola, hade så låg andel svar att de inte kunde använda svaren i sin analys. En skola, Börje skola, har valt att inte genomföra enkäten då man anser att den blir missvisande när endast en liten andel av eleverna på ett F-6 fritidshem svarar. Börje skola har istället valt genomfört en egen enkät med samtliga elever.

Enkätfrågor

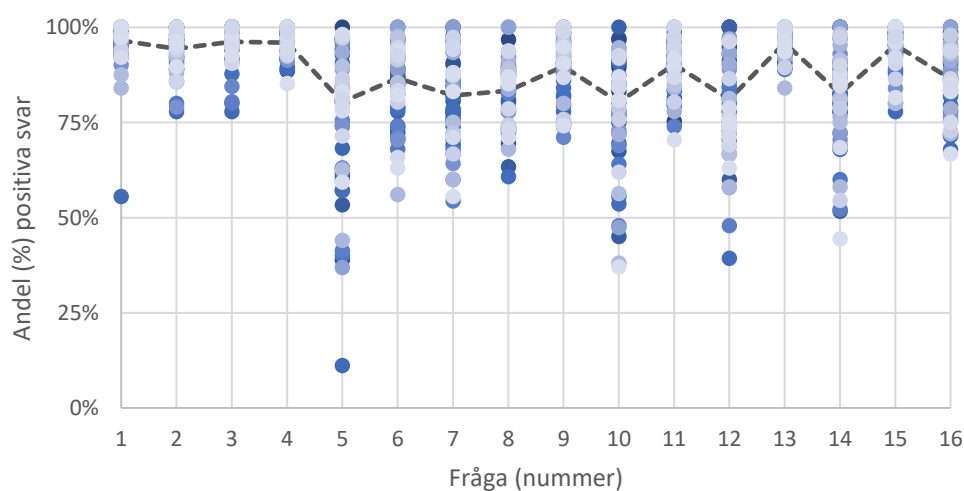
Fråga 1: Jag mår bra när jag är på mitt fritidshem
Fråga 2: Det finns roliga saker att göra på mitt fritidshem
Fråga 3: Personalen på mitt fritidshem hjälper mig om jag behöver det
Fråga 4: Om någon skulle göra elaka saker mot ett barn på mitt fritidshem, så finns det personal som gör något åt det
Fråga 5: Vi barn får vara med i arbetet mot diskriminering och kränkande behandling
Fråga 6: På mitt fritidshem får vi pröva egna idéer
Fråga 7: På mitt fritidshem får vi träna på att lösa problem
Fråga 8: På mitt fritidshem kan vi göra saker i lugn och ro
Fråga 9: På mitt fritidshem får vi träna på att samarbeta
Fråga 10: På mitt fritidshem får vi träna på att använda språket på olika sätt
Fråga 11: På mitt fritidshem får vi träna på olika sorters skapande, till exempel bild, slöjd, teater och dans
Fråga 12: På mitt fritidshem får vi träna på att undersöka saker inom teknik och i naturen
Fråga 13: På mitt fritidshem får vi tillfällen att röra på oss på olika sätt
Fråga 14: På mitt fritidshem pratar vi om vad som leder till bra hälsa
Fråga 15: På mitt fritidshem märks det att alla är lika mycket värda
Fråga 16: På mitt fritidshem är barnen med och bestämmer vad vi ska göra

Diagram 1: Andel positiva svar, enkät fritidshem: Kommunala fritidshem, Uppsala 2021–2023

Källa: Uppsala kommun, elevenkät

Frågor kopplade till läroplanens centrala delar såsom, språket, problemlösning, natur och teknik och delaktighet har liksom tidigare år generellt något lägre andel positiva svar än de frågor som rör trivseln i fritidshemmet. Hög andel elever svarar att de trivs i fritidshemmet och det finns roliga saker att göra. De får röra mycket på sig och de känner i hög grad att alla är lika mycket värda och att det finns vuxna som lyssnar och hjälper till vid behov. Andelen positiva svar på frågan ”På mitt fritidshem kan vi göra saker i lugn och ro” har minskat mest jämfört med 2022. På totalen är skillnaderna på respektive fråga marginell.

Det finns dock stora skillnader i svaren mellan skolorna. Några skolor har även över tid haft en hög andel positiva svar medan andra skolor har stora variationer mellan åren både vad gäller hög och låg andel positiva svar.

Diagram 2: Spridning andel positiva svar, enkät fritidshem: Kommunala fritidshem, Uppsala, 2023. (Streckad linje: medelvärde)

Källa: Uppsala kommun, elevenkät

Svaren och även svarsfrekvensen varierar mycket mellan skolorna. De svar som har minst spridning mellan skolorna är framför allt de som berör personalens tillgänglighet och stöd samt möjlighet till rörelse, men även känslan av att alla är lika värda och att det

finns roliga saker att göra i sitt fritidshem har relativt låg spridning. De frågor som har störst spridning är frågor som är kopplade till det centrala innehållet i läroplanen.

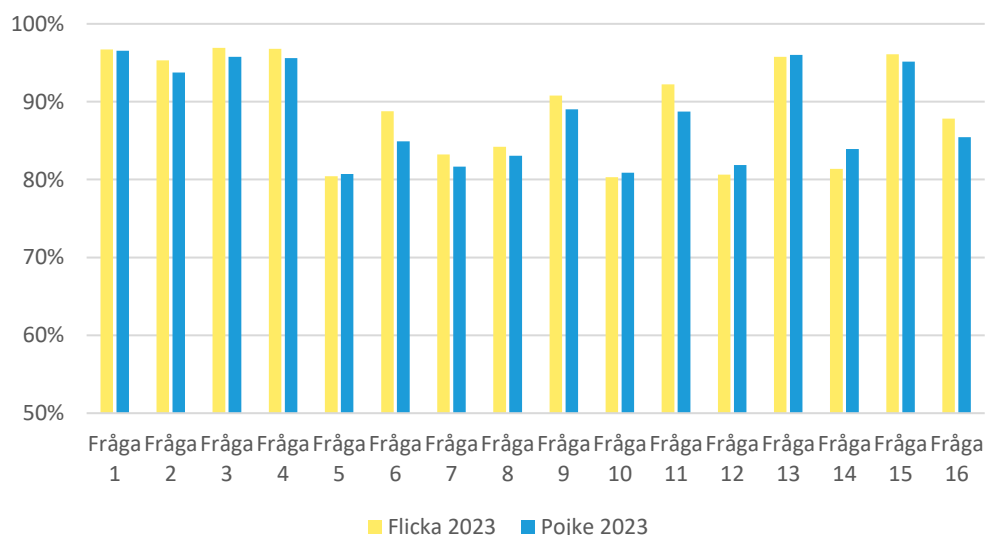
Andelen positiva svar i Gamla Uppsala skola och Östra Stenhagenskolan är liksom tidigare år på eller över kommunens snitt på samtliga frågor. De har också en hög svarsfrekvens.

Det finns några skolor som sticker ut med mycket lägre andel positiva svar i förhållande till övriga skolor på enskilda frågor. De flesta av dessa skolor är väldigt små eller har låg svarsfrekvens vilket innebär att ett negativt svar slår väldigt mycket på skolans totala resultat. Det är också många som svarat ”vet ej” vilket då påverkar andelen positiva svar i resultatet på totalen.

Information om hur enkäten har genomförts saknas, vilket påverkar svarens tillförlitlighet. Skolenheternas egna analyser blir därför viktiga i det fortsatta kvalitetsarbetet.

Jämförelser mellan flickor och pojkar

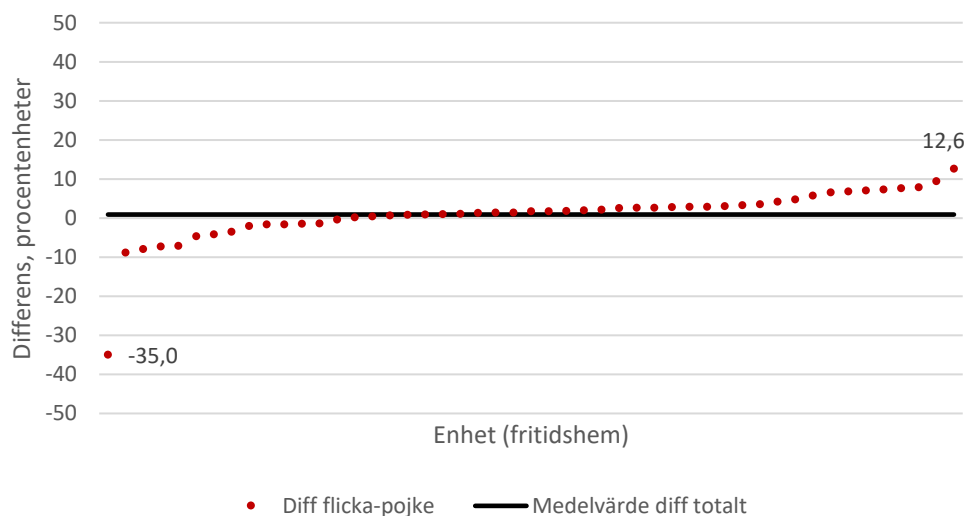
Diagram 3: Andel positiva svar, enkät fritidshem, könsuppdelat: Kommunala fritidshem, Uppsala, flickor resp pojkar 2023



Källa: Uppsala kommun, elevenkät

Skillnaderna mellan flickor och pojkars syn på fritidshemsverksamheten har minskat något på totalen jämfört med 2022. Skillnaden är marginell men flickorna ger fortfarande en något mer positiv bild än pojkarna. Pojkarna ger mer positiva svar på frågan ”På mitt fritidshem pratar vi om vad som leder till bra hälsa” samt ”På mitt fritidshem får vi träna på att undersöka saker inom teknik och natur. Flickor ger något mer positiva svar på övriga frågor men störst skillnad är det på frågorna ”På mitt fritidshem får vi träna på att lösa problem”, ”På mitt fritidshem får vi träna på olika sorters skapande” samt ”På mitt fritidshem är barnen med och bestämmer vad vi ska göra”. På enhetsnivå går det att se att det finns skillnader och att totalens svar inte ger en helt rättvis bild.

Diagram 4: Andel positiva svar, enkät fritidshem, könsuppdelat utifrån differens mellan flickor och pojkar och uppdelat per fritidshem*: Kommunala fritidshem, Uppsala, flickor resp pojkar 2023



* Värden under noll betyder att högre andel pojkar svarat positivt, över noll att flickor svarat mer positivt

Källa: Uppsala kommun, elevenkät

Diagrammet ovan visar medelvärdet för andel positiva svar per kön och fritidshem, sorterad efter stigande skala utifrån andel positiva svar för flickorna. Diagrammet visar på stora skillnader i vissa enheter men också att skillnaden är marginell på de flesta skolorna.

Analys av elevenkät fritidshem

Analys av enkäten visar liksom tidigare år att de flesta eleverna mår bra i fritidshemmet, att det finns roliga saker att göra, att de känner att alla är lika mycket värda och att det finns personal som hjälper till och agerar om någon gör elaka saker.

Frågor som berör delaktighet och det centrala innehållet har lägre andel positiva svar. En analys är att trygghetsarbetet är konkret och något som hela skolan arbetat med länge. Det är enkelt ställda frågor som eleverna förstår. Frågorna kring det centrala innehållet är däremot lite svårare för eleverna att förstå och de syns inte lika tydligt i verksamheten. Sett över tid går det att se en positiv trend och att utveckling har skett. Analyserna kring det centrala innehållet har blivit bättre och många skolor har arbetat målinriktat med att synliggöra det lärande som sker i fritidshemmet.

De stora svarskillnaderna på skolnivå och även klassnivå tyder på att likvärdigheten i fritidshemmen skiljer sig. Utbildningsnivå och erfarenheter hos de som arbetar i fritidshemmen ser olika ut i olika skolor och arbetet kring framför allt det centrala innehållet påverkas av hur insatt personalen är i fritidshemmets uppdrag.

Den fråga som har störst spridning i hur eleverna svarat är ”Vi barn får vara med i arbetet mot diskriminering och kränkande behandling. Detta är också en fråga som många svarar ”vet ej” på. Frågan beskrivs i analyserna som svår att förstå då den innehåller flera svåra ord. Samma sak gäller för frågan ”på mitt fritidshem får vi träna på att använda språket på olika sätt”. En annan anledning till att många elever svarat vet ej som lyfts fram i analyserna är att enkäten är för lång. Eleverna orkar inte riktigt genomföra den utan slarvar och svarar snabbt ”vet ej”. Ytterligare anledning till stor spridning eller låg andel positiva svar som nämns är att många elever går hem tidigt

och deltar inte i verksamheten men har svarat på enkäten och då svarat ”vet ej”. Analys kring varför elever väljer att gå hem tidigt är något som behöver utvecklas. En anledning som nämnts är att pandemin medfört ändrade rutiner.

Den fråga där andelen positiva svar minskat mest är ”möjligheten att göra saker i lugn och ro”. Det är också den fråga som har högst andel negativa svar. Även här lyfts pandemin som en möjlig orsak. Under pandemin minskade närvaron på fritidshemmet och verksamheten organiserade sig på ett sätt som många upplevde bidrog till ökad möjlighet att göra saker i lugn och ro. Nu har elevantalet ökat igen. Många verksamheter har lyft vikten av att se över organisationen och möjligheterna att organisera sig på ett sätt för att öka möjligheten att kunna göra saker i lugn och ro.

Flickorna är något mer nöjda än pojkarna på totalen men det finns även några skolor där pojkarna är mer nöjda än flickorna. De skolor som har analyserat orsakerna har liknande förklaringar oavsett vilken målgrupp det är som är mest nöjd. Vilka aktiviteter som erbjuds och om man lyckas erbjuda en variation som lockar många olika individer påverkar. Att hitta former för att utgå från elevernas behov och intressen är ett utvecklingsområde som framkommer i analyserna. En annan orsak som nämns till skillnaderna mellan pojkars och flickors svar är att pojkarna är mer självgående medan flickor i högre grad efterlyser och deltar mer i organiserade aktiviteter där det centrala innehållet till stor del behandlas.

Flera av de fritidshem som hade låg andel positiva svar inom flera områden läsåret 2021/22 har i enkäten 2022/23 högre andel positiva svar inom flera områden. Det går i analyserna av enkätresultaten utläsa att flera av dessa skolor har arbetat målriktat med förra läsårets utvecklingsområden. Det framkommer också att några förändrat genomförandet av själva enkäten och har på så vis förbättrat resultaten.

De skolor som har haft en hög andel positiva svar över tid har haft ett systematiskt och medvetet arbetssätt med tydliga mål och det finns en samverkan mellan skolans olika funktioner. De arbetar även aktivt med delaktighet och en uttalad progression. I dessa skolor är också skillnaderna mellan pojkar och flickors syn på verksamheten låg.

Analys av verksamhetsplaner

Verksamheternas analyser har utvecklats men tyder på skiftande kvalitet i fritidshemmen.

Liksom tidigare går det i verksamhetsplanerna att utläsa skillnader mellan fritidshemmets förutsättningar och hur fritidshemmen i Uppsala är organiserade. Förutsättningar såsom organisation, lokaler, bemanning, elevgrupp, lokalisering och kompetens både hos personal och ledning påverkar likvärdigheten i kommunens fritidshem. I verksamhetsplanerna framkommer det också att förutsättningar mellan avdelningar skiljer sig åt vilket påverkar likvärdigheten inom respektive skola.

Det finns flera goda exempel. Framgångsfaktorer som nämns i verksamhetsplanerna är ett bra samarbete med gemensam planeringstid och kontinuitet i personalgruppen, tydliga ansvarsområden och en samsyn i uppdraget, systematiskt arbetssätt med årshjul, tydliga rutiner och mål. Ett arbetssätt där eleverna är delaktiga och där det finns en progression och en röd tråd genom hela dagen. Samma faktorer nämns i flera skolor som utvecklingsområden.

De fritidshem som saknar ett målstyrt arbetssätt i saknar också en djupare analys av verksamheten i sina verksamhetsplaner.

Att organisera verksamheten för att skapa förutsättningar för reflektion och samplanering är något som flera rektorer nämner som en utmaning samtidigt som det är en förutsättning för fritidshemmets kvalitet och utveckling.

Den höga personalomsättningen och möjligheten att rekrytera utbildade lärare i fritidshem är också något som skiljer sig åt. Vissa skolor har flera utbildade lärare i fritidshem medan andra inte har någon. Några skolor nämner det som en framgång att ha tillgång till utbildade lärare i fritidshem samtidigt som det finns skolor som ser rekrytering av utbildade lärare i fritidshem som en stor utmaning. Analysen om hur fler lärare i fritidshem ska kunna rekryteras saknas.

Elevstatistik

Samtliga kommuner är skyldiga att rapportera antalet inskrivna elever i fritidshemmen till SCB. Med hjälp av den statistiken kan jämförelser i riket göras.

Den 15 oktober 2022 var totalt 10 164 elever i åldern 6–12 år inskrivna i fritidshem i Uppsala kommun.

Tabell 1: Statistik, elever inskrivna i fritidshem: Uppsala resp. riket per 15 oktober 2020–2022

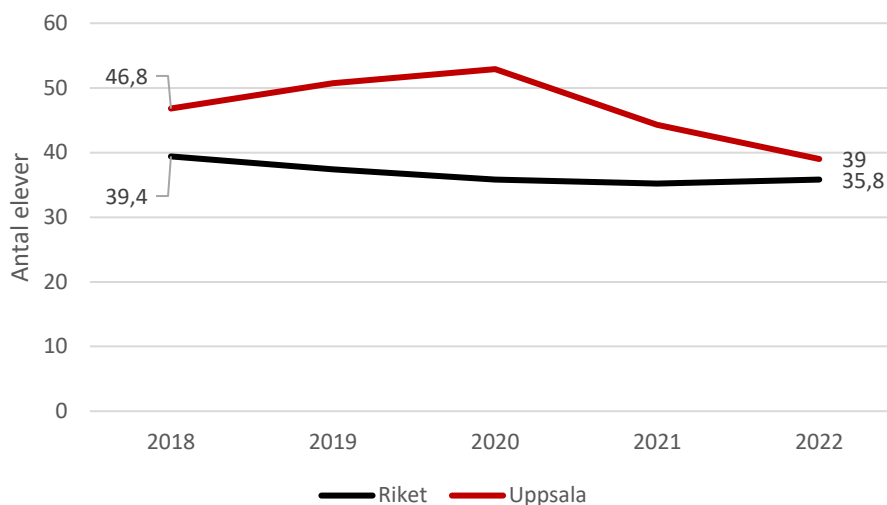
	Uppsala 2020	Riket 2020	Uppsala 2021	Riket 2021	Uppsala 2022	Riket 2022
Andel inskrivna elever av samtliga barn i åldern 6–9 år	84,9%	81,5%	83,8%	81,9%	85,2%	82,9%
Andel inskrivna elever av samtliga barn i åldern 10–12 år	7,8%	19,5%	7,4%	19,0%	8,2%	19,8%
Andel inskrivna elever totalt i enskild regi av befolkningen	14,3%	13,4%	13,9%	14,0%	13,0%	13,9%
Antal inskrivna elever per avdelning, kommunal verksamhet	52,9	35,8	44,3	35,2	39,0	35,8
Antal inskrivna elever per avdelning, enskild verksamhet	40,2	39,4	39,1	39,6	50,7	39,8

Källa: Skolverkets statistikdatabas

Fritidshem ska enligt skollagen § 14 erbjudas från förskoleklass till och med vårterminen det år eleven fyller 13 år.

Enligt skollagen ska eleven få vara i fritidshem i den omfattning som behövs för att föräldrarna ska kunna arbeta eller studera. Eleven kan också ha ett eget behov av fritidshem på grund av familjens situation i övrigt eller om det av fysiska, psykiska eller andra skäl behöver särskilt stöd i sin utveckling. Elever vars föräldrar arbetar eller studerar får vara i fritidshem under skollov. I Uppsala kommun har sedan 1 januari 2020 barn vars förälder är föräldraledig eller arbetssökande även rätt till plats i fritidshem efter skoldagens slut fram till kl. 15.30. Eleven har inte rätt till plats i fritidshem innan skoldagen börjar eller under skollov. Att alla elever har rätt till fritidshem kan vara en förklaring att andelen är inskrivna i åldersgruppen 6–9 år är högre jämfört med riket.

Att Uppsala kommun erbjuder fritidsklubb som komplement till fritidshem kan vara förklaringen till den jämfört med riket låga andelen inskrivna elever i åldersgruppen 10–12 år. Alla elever, oavsett vårdnadshavarnas sysselsättning har i Uppsala kommun rätt till fritidsklubb från och med åk 4. En fritidsklubb är en form av öppen fritidsverksamhet som faller under skollagen kapitel 25. Det finns 23 fritidsklubbar i Uppsala som drivs av Kulturförvaltningen.

Diagram 4: Elevgrupp: Antal elever per avdelning, kommunal regi i fritidshem, Uppsala och Riket, 2018–2022

Källa: Skolverkets statistikdatabas

Antal elever per avdelning ser i Uppsala ut att ha en positiv trend där antalet elever minskat kraftigt med 13,9 elever sedan 2020. En förklaring till minskningen är att en ny avdelningsstruktur tvingades fram under pandemin. En annan förklaring är att några skolor har ändrat avdelningsstrukturen i IT-systemen i samband med införandet av närvarosystemet Skola24 för att underlätta den dagliga hanteringen av närvaroregistrering.

Bemanningsstatistik

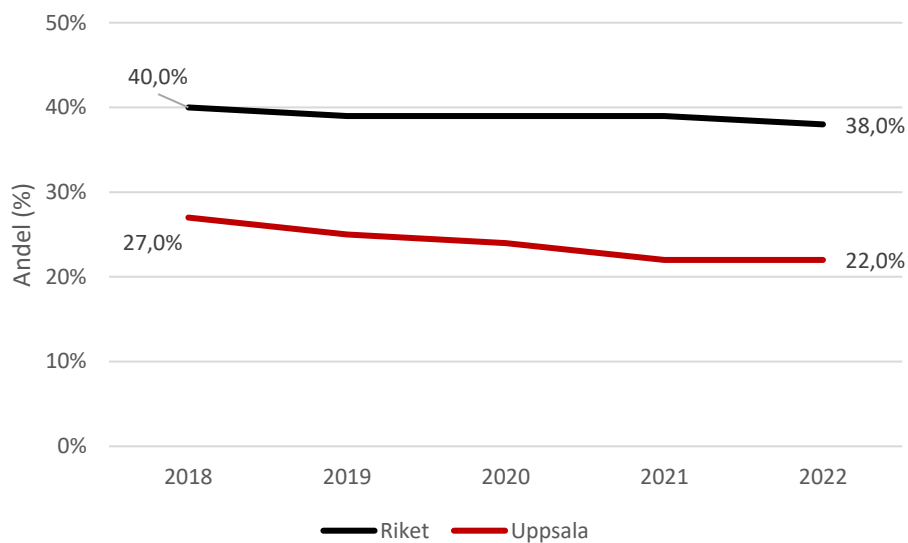
Varje huvudman rapporterar årligen uppgifter om bemanning och behörighet till SCB. När det gäller rapportering av personal finns det till skillnad från elevrapporteringen ett visst tolkningsutrymme för hur rapportering ska ske vilket påverkar tillförlitligheten.

Tabell 2: Statistik, behörighet och personaltäthet, fritidshem: Uppsala kommunal verksamhet resp riket 2020–2022

	Uppsala 2020	Riket 2020	Uppsala 2021	Riket 2021	Uppsala 2022	Riket 2022
Andel (%) årsarbetare med ped. Högskoleexamen	24%	39%	22%	39%	22%	38%
Antal inskrivna elever per anställd	11,8	11,8	11,0	11,8	11,2	11,7
Antal inskrivna elever per heltidsanställd	26,4	20,1	28,2	20,3	29,0	20,2

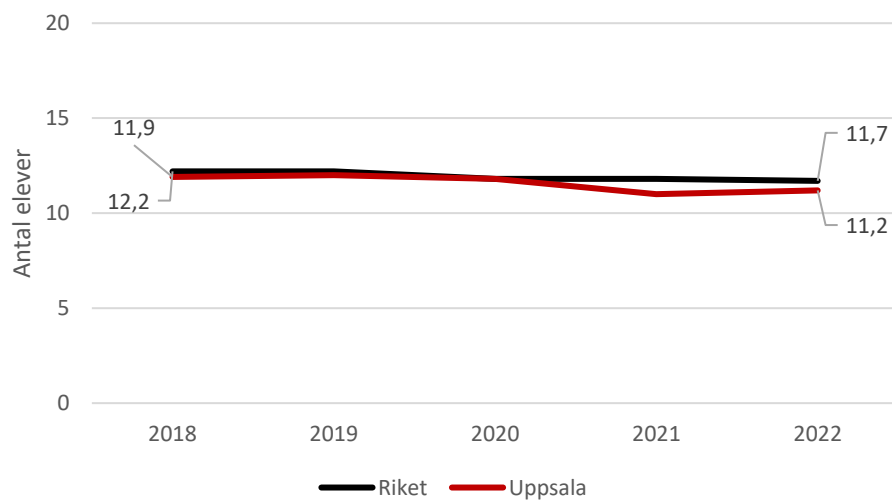
Källa: Skolverkets statistikdatabas

Diagram 5: Behörighet: Andel (%) årsarbetare med pedagogisk högskoleexamen, fritidshem Uppsala och Riket, kommunal verksamhet 2018–2022



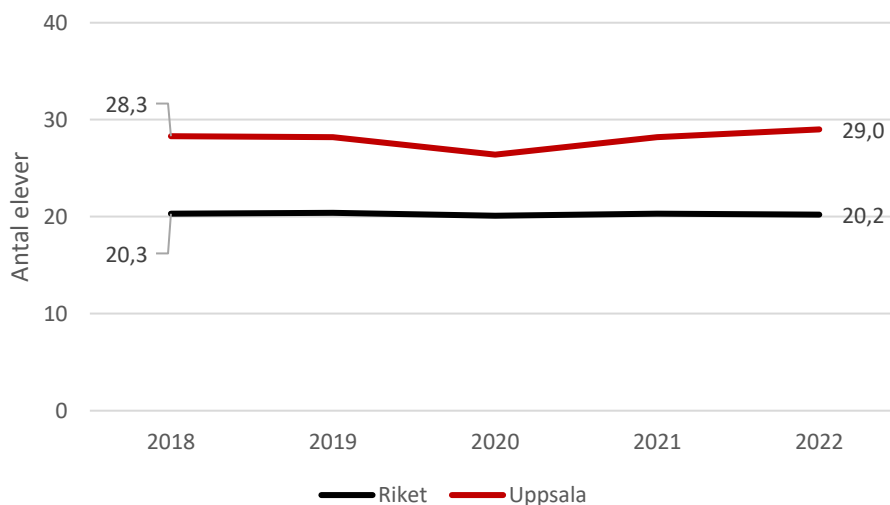
Källa: Skolverkets statistikdatabas

Diagram 6: Personaltätet a): Personaltätet, antal elever per anställd, kommunal regi i fritidshem, Uppsala och Riket, 2018–2022



Källa: Skolverkets statistikdatabas

Diagram 7: Personaltätet b): Personaltätet, antal elever per heltidstjänster, kommunal regi i fritidshem, Uppsala och Riket, 2018–2022



Källa: Skolverkets statistikdatabas

Andelen årsarbetare med pedagogisk högskoleutbildning i Uppsala har de senaste åren en nedåtgående trend och är låg i förhållande till riket. En stor bidragande orsak till Uppsalas låga siffror när det gäller pedagogiskt högskoleutbildad personal är att Uppsala universitet saknar utbildning för lärare i fritidshem och har så gjort i drygt 30 år. Närmaste utbildningsorter idag är Stockholm och Gävle. Valideringsutbildningar på framför allt Stockholms universitet och Södertörns högskola har lockat några av Uppsalas fritidshemsassistenter.

Från och med 1 juli 2019 finns krav på lärarlegitimation och behörighet för att få undervisa och ansvara för undervisning i fritidshemmet. Behovet av lärare i fritidshem är stort och många skolor saknar lärare i fritidshem vilket innebär att lagkravet idag inte uppfylls.

När det kommer till andelen elever inskrivna per heltidsanställd har Uppsala en längre tid haft fler antal elever inskrivna än riket. Uppsala har dessutom en nedåtgående trend. Antalet inskrivna elever per heltidsanställd har ökat med 2,6 elever sedan 2020. Antalet inskrivna per anställd är däremot något lägre än riket. En förklaring till att statistiken ger olika bilder är att skolorna har fått tydligare direktiv kring registrering av delade tjänster.

Analys – effekter av insatser

I denna del av rapporten sammanfattas några av de övergripande insatsernas effekter.

Insats 1 - förbättra kompetensförsörjningen och öka andelen legitimerade lärare i fritidshem

Utifrån tidigare analyser har ett mål varit att förbättra kompetensförsörjningen inom fritidshemmen genom fortbildning och utvecklingsmöjligheter för medarbetare. För att få en tydligare struktur kring olika kompetenshöjande insatser i fritidshem bildades inför läsåret 2020/21 en styrgrupp där alla utvecklingsfrågor som berör fritidshemmet behandlas. I styrgruppen finns skolledarrepresentation från alla skolområden samt från grundskolans ledningsgrupp och HR. Information mellan styrgruppen och rektorer sker via områdesmöten där rektorerna även fått möjlighet att lyfta frågor och utvecklingsområden som behandlas i form av arbetsgrupper, utbildningsinsatser och nätverk.

Att öka andelen legitimerade lärare har länge varit ett mål som varit svårt att nå. Efter att Uppsala universitet meddelat att det inte kommer starta någon utbildning mot lärare i fritidshem har dialog inletts med Stockholms universitet.

Informationsinsatser om alternativa vägar till legitimation har gjorts och ett flertal fritidshemsassistenter anställda i kommunen går utbildning mot lärare i fritidshem för tillfället

En långsiktig plan för hur kommunen ska kunna rekrytera flera lärare i fritidshem, öka intresset för yrket samt behålla lärare i fritidshem är påbörjad. Dialog med Stockholms universitet pågår, dels för att erbjuda handledarutbildning till lärare i fritidshem så att praktiska delen av utbildning till lärare i fritidshem kan ske på hemmaplan, dels för att hitta möjliga vägar till utbildning för de som arbetet länge i yrket men saknar grundläggande behörighet.

Insats 2 – öka kvaliteten och likvärdigheten i Uppsalas fritidshem

Interna utbildningsinsatser och kollegialt utbyte har erbjudits för alla som arbetar inom fritidshemmet i olika former. Både gemensamma träffar för alla och riktade träffar utifrån uppdrag och förkunskaper.

Nätverksträffar med tema ”LGR22”, språklig sårbarhet och språkstärkande arbete” och ”sociala relationer i fritidshem” erbjöds alla som arbetar i fritidshemmets verksamhet.

Grundutbildning för de som saknar pedagogisk utbildning erbjöds både under höstterminen och vårterminen för att kompensera för uppehållet under pandemin. Utbildningen ger deltagarna grunderna i läroplanen, hur man kan organisera fritidshemmet och vad undervisning i fritidshemmet innebär.

Träff för lärare i fritidshem och en gemensam träff för skolledare och lärare i fritidshem, båda med fokus på systematiskt kvalitetsarbete och utvecklingsarbete. Ovanstående utbildningsinsatser i kombination med dialogsamtal har bidragit till en något mer målstyrd verksamhet.

Många skolor har fortsatt med större satsningar som IBIS men också den digitala processutbildningen ”En skola för var och en”. Utvärderingar har bland annat visat att

dessa insatser har givit nya kunskaper samt nya perspektiv kring bemötande och förhållningssätt, men framför allt har en samsyn skapats där insatserna skett i samverkan skola och fritidshem.

Även handledning och lokala utbildningsinsatser för att öka förståelsen för uppdraget och det systematiska kvalitetsarbetet har genomförts i fritidshem som haft stort behov av utvecklingsinsatser.

Utvärderingar av samtliga insatser har varit positiva men insatser som har riktats mot en specifik målgrupp har varit mest utvecklande.

Sammantaget har samtliga insatser bidragit till den ökade förståelsen av uppdraget och även det utvecklade systematiska kvalitetsarbetet som går att utläsa verksamhetsplanerna.

Skillnader som visar sig i verksamhetsplanerna tyder ändå på att utvecklingsbehovet är fortsatt stort. Vissa skolor har kommit långt medan andra saknar kunskap och förutsättningar för uppdraget. Detta märks genomgående i verksamhetsplanerna. Det saknas en samsyn om fritidshemmets uppdrag och analysernas kvalitet skiljer sig mycket mellan skolorna. Med ett formativt arbetssätt, fler centrala verktyg och tydliga mätbara mål riktat mot fritidshemmen skulle verksamheternas kvalitet och likvärdighet lättare kunna analyseras på övergripande nivå.

En väl fungerande skola har ett väl fungerande fritidshem. Där samarbetet fungerar går det att se bra resultat. Lärande sker hela dagen.

Behov av nya/fortsatta insatser

Insats 1 - Förbättra kompetensförsörjningen och öka andelen legitimerade lärare

Uppsalas fritidshem uppfyller idag inte lagkravet med legitimerade lärare i fritidshem och kan därmed heller inte uppfylla krav i styrdokumentet.

Utveckla samarbeten med olika lärosäten för att möjliggöra vägar för fler att utbilda sig.

Fritidshemmets uppdrag behöver fortsätta att förtydligas och förutsättningar behöver ses över både vad gäller attraktion, rekrytering och utveckling.

Insats 2 - Öka kvaliteten och likvärdigheten i våra fritidshem

Det finns ett fortsatt behov av utvecklingsinsatser kring det systematiska kvalitetsarbetet på alla nivåer. Skolverkets allmänna råd kring styrning och ledning av fritidshemmet behöver implementeras.

Kompensutvecklingsinsatser till skollära och lärare i fritidshem med fokus på organisationsstruktur och ledning av fritidshemmets utvecklingsarbete kommer prioriteras.

Den interna grundutbildningen kommer erbjudas de som saknar pedagogisk utbildning men är verksamma inom kommunens fritidshem i syfte att alla som arbetar i fritidshemmet, oavsett utbildningsnivå, ska ha goda kunskaper om verksamhetens uppdrag. Även en fortsättningsutbildning kommer erbjudas för de som gått första delen.

Bilaga

Enkät svar, andel (%) positiva svar samtliga enkätfrågor, 2019–2023

Källa: Uppsala kommun. Elevenkät fritidshem

Jag mår bra när jag är på mitt fritidshem (andel positiva svar)

	2019	2020	2021	2022	2023
Kommunala fritidshem	94,9%	95,8%	94,9%	95,7%	96,5%
Flicka	95,5%	97,0%	95,5%	96,7%	96,7%
Pojke	94,6%	94,9%	94,4%	94,9%	96,5%
Almtunaskolan	94,5%	92,3%	97,5%	95,5%	95,3%
Almunge skola	100,0%	94,6%	86,7%		96,8%
Bergaskolan	98,1%	98,1%	97,9%	100,0%	96,1%
Björklinge skola	89,6%	95,1%	97,9%	92,2%	99,3%
Bälinge skola	88,7%	97,7%	82,7%	90,9%	100,0%
Börje skola				70,8%	
Danmarks skola	100,0%	94,9%	69,6%	87,5%	97,2%
Domarringens skola	92,5%	95,4%	94,1%	97,5%	98,4%
Ekuddensskolan	93,5%	91,5%	94,1%	95,3%	95,5%
Eriksskolan	94,8%	97,1%	92,1%	98,1%	96,8%
Flogstaskolan	92,5%	100,0%	96,3%	97,5%	97,6%
Fredrika Bremerskolan	90,9%	90,2%		92,9%	100,0%
Funbo skola	95,8%		95,1%	94,6%	95,1%
Gamla Uppsala skola	97,2%	94,1%	98,2%	96,9%	98,6%
Gåvsta skola	97,7%	93,2%	95,5%	92,5%	100,0%
Hågadalsskolan	96,7%	100,0%	95,9%	100,0%	100,0%
Johannesbäcksskolan	90,8%	98,5%		98,2%	93,7%
Jumkils skola	88,9%	100,0%	90,9%	100,0%	92,6%
Järlåsa skola	92,3%	70,0%		94,4%	55,6%
Knutby skola	100,0%	100,0%	100,0%	100,0%	96,4%
Kvarngårdesskolan	94,0%	94,9%	96,5%	94,6%	95,5%
Liljeforssskolan	91,9%	96,5%	89,5%	76,2%	96,5%
Lindbackens skola	92,3%	88,9%	93,0%	93,4%	94,7%
Länna skola	100,0%	100,0%	100,0%	100,0%	92,0%
Malmaskolan	100,0%	91,3%	92,7%	94,9%	95,7%
Nåntunaskolan	98,2%	96,3%	92,3%	100,0%	95,6%
Pluggparadiset	97,8%	97,0%	95,9%	97,6%	94,1%
Ramsta skola	91,7%	95,1%		93,8%	90,1%
Rosendalsskolan		95,8%	100,0%		92,1%
Skuttunge skola	100,0%	96,3%	100,0%	100,0%	96,3%
Skyttorps skola	100,0%	100,0%	100,0%	100,0%	94,4%
Stavby skola	100,0%	100,0%		100,0%	100,0%
Stordammens skola	85,6%	95,8%	96,5%	98,5%	93,3%
Storvretaskolan	97,4%	96,7%	89,4%	100,0%	93,5%
Sunnerstaskolan	96,8%	95,4%	96,5%	100,0%	96,6%

Sverkerskolan	99,3%	98,9%	94,6%	95,5%	98,4%
Tiundaskolan		100,0%	86,4%	87,5%	100,0%
Treklängens skola	77,8%	100,0%		84,4%	84,0%
Tuna skola	92,3%	100,0%	81,8%	100,0%	87,5%
Uppsävjaskolan	99,1%	100,0%	100,0%	100,0%	97,4%
Vaksalaskolan	92,9%	96,0%		97,0%	100,0%
Valsätraskolan	96,1%	94,9%	95,6%	97,9%	100,0%
Vattholmaskolan	96,5%	96,6%	91,9%	92,5%	97,9%
von Bahrs skola	90,2%	94,1%	98,1%	95,7%	98,1%
Vänge skola	91,1%	95,4%	96,2%	100,0%	93,9%
Västra Stenhagenskolan	100,0%	95,6%	100,0%		100,0%
Växthusets skola	96,5%	100,0%	100,0%	93,5%	97,6%
Ångelstaskolan	95,6%	90,1%	97,2%	100,0%	97,4%
Årstaskolan	95,8%	98,1%	100,0%	100,0%	97,3%
Östra Stenhagenskolan	100,0%	98,9%	100,0%	100,0%	100,0%

Det finns roliga saker att göra på mitt fritidshem (andel positiva svar)

	2019	2020	2021	2022	2023
Kommunala fritidshem	91,9%	93,6%	93,0%	94,0%	94,4%
Flicka	93,5%	94,8%	94,0%	95,2%	95,3%
Pojke	90,6%	92,5%	92,2%	92,7%	93,7%
Almtunaskolan	86,7%	91,5%	94,1%	89,4%	96,5%
Almunge skola	100,0%	89,2%	86,7%		100,0%
Bergaskolan	96,3%	98,1%	95,8%	89,6%	98,0%
Björklinge skola	86,6%	88,8%	94,4%	94,5%	95,6%
Bälinge skola	84,9%	90,7%	76,0%	87,3%	92,2%
Börje skola				66,7%	
Danmarks skola	100,0%	92,3%	60,9%	84,4%	88,9%
Domarringens skola	89,8%	93,3%	90,8%	94,9%	96,9%
Ekuddensskolan	84,8%	93,6%	91,2%	97,7%	97,7%
Eriksskolan	87,9%	89,3%	90,6%	96,1%	90,5%
Flogstaskolan	88,8%	98,8%	90,7%	97,5%	100,0%
Fredrika Bremerskolan	92,4%	94,1%		94,3%	96,7%
Funbo skola	90,1%		90,2%	87,5%	91,8%
Gamla Uppsala skola	93,0%	92,6%	98,2%	96,9%	100,0%
Gävsta skola	97,7%	88,1%	91,0%	90,6%	96,9%
Hågalsskolan	95,9%	99,0%	94,6%	100,0%	95,9%
Johannesbäcksskolan	87,4%	95,4%		94,7%	92,1%
Jumkils skola	55,6%	75,0%	90,9%	85,7%	88,9%
Järlåsa skola	84,6%	90,0%		77,8%	77,8%
Knutby skola	100,0%	90,0%	93,8%	100,0%	85,7%
Kvarngårdesskolan	92,5%	97,8%	95,6%	88,3%	92,7%
Liljeforsskolan	93,5%	94,7%	92,1%	85,7%	94,7%
Lindbackens skola	92,3%	85,6%	84,9%	95,9%	95,3%
Länna skola	100,0%	100,0%	94,7%	86,7%	80,0%
Malmaskolan	95,4%	100,0%	90,9%	94,9%	93,5%
Nåntunaskolan	98,2%	87,0%	92,3%	90,0%	91,1%
Pluggparadiset	95,7%	100,0%	96,9%	96,4%	95,3%
Ramsta skola	90,3%	90,2%		95,4%	79,0%
Rosendalsskolan		87,5%	95,0%		94,7%
Skuttunge skola	100,0%	100,0%	96,4%	100,0%	96,3%
Skyttorps skola	100,0%	100,0%	100,0%	100,0%	94,4%
Stavby skola	100,0%	100,0%		100,0%	100,0%
Stordammens skola	87,8%	94,8%	98,8%	95,5%	100,0%
Storvretaskolan	92,2%	93,5%	83,7%	97,6%	96,7%
Sunnerstaskolan	90,5%	94,0%	98,2%	98,3%	89,3%
Sverkerskolan	93,7%	98,9%	91,8%	92,5%	97,7%
Tiundaskolan		100,0%	95,5%	83,3%	96,3%
Treklängens skola	75,0%	87,5%		93,8%	88,0%
Tuna skola	92,3%	91,7%	81,8%	77,8%	93,8%
Uppsävjaskolan	95,3%	94,9%	96,6%	96,6%	92,3%
Vaksalaskolan	92,9%	86,0%		89,6%	98,6%
Valsätraskolan	95,3%	94,9%	95,6%	97,9%	99,1%
Vattholmaskolan	86,0%	84,7%	96,8%	92,5%	95,7%

von Bahrs skola	89,0%	96,0%	96,2%	97,8%	100,0%
Vänge skola	85,7%	92,3%	96,2%	96,2%	93,9%
Västra Stenhagenskolan	100,0%	93,3%	100,0%		100,0%
Växthusets skola	94,7%	98,4%	100,0%	93,5%	85,7%
Ångelstaskolan	91,1%	86,8%	98,6%	100,0%	89,6%
Årstaskolan	94,7%	98,1%	97,4%	100,0%	97,3%
Östra Stenhagenskolan	100,0%	97,8%	100,0%	98,7%	98,8%

Personalen på mitt fritidshem hjälper mig om jag behöver det (andel positiva svar)

	2019	2020	2021	2022	2023
Kommunala fritidshem	95,1%	95,9%	95,7%	96,6%	96,2%
Flicka	96,0%	96,9%	96,4%	98,2%	96,9%
Pojke	94,5%	95,1%	95,1%	95,2%	95,8%
Almtunaskolan	93,8%	90,6%	98,3%	90,9%	94,1%
Almunge skola	100,0%	91,9%	90,0%		100,0%
Bergaskolan	98,1%	100,0%	91,7%	95,8%	98,0%
Björklinge skola	91,8%	96,5%	99,3%	95,3%	97,8%
Bälinge skola	96,2%	93,0%	89,3%	98,2%	100,0%
Börje skola				66,7%	
Danmarks skola	100,0%	94,9%	87,0%	96,9%	91,7%
Domarringens skola	93,2%	95,9%	96,8%	98,7%	97,4%
Ekuddensskolan	89,1%	97,9%	97,1%	93,0%	90,9%
Eriksskolan	93,1%	95,1%	92,1%	98,1%	96,0%
Flogstaskolan	90,0%	100,0%	98,1%	100,0%	100,0%
Fredrika Bremerskolan	90,9%	90,2%		95,7%	98,3%
Funbo skola	93,0%		95,1%	96,4%	96,7%
Gamla Uppsala skola	97,2%	94,1%	98,2%	96,9%	100,0%
Gåvsta skola	100,0%	96,6%	95,5%	92,5%	98,4%
Hågalsskolan	95,1%	100,0%	97,3%	100,0%	100,0%
Johannesbäcksskolan	90,8%	96,9%		96,5%	95,2%
Jumkils skola	100,0%	100,0%	100,0%	92,9%	100,0%
Järlåsa skola	96,2%	90,0%		94,4%	77,8%
Knutby skola	100,0%	95,0%	100,0%	100,0%	96,4%
Kvarngårdesskolan	96,2%	94,9%	93,9%	91,9%	96,4%
Liljeforsskolan	91,9%	98,2%	94,7%	85,7%	87,7%
Lindbackens skola	92,3%	82,2%	94,2%	98,3%	95,3%
Länna skola	94,1%	100,0%	100,0%	100,0%	80,0%
Malmaskolan	97,7%	87,0%	89,1%	96,6%	80,4%
Nåntunaskolan	100,0%	98,1%	96,2%	100,0%	84,4%
Pluggparadiset	100,0%	99,0%	99,0%	96,4%	97,6%
Ramsta skola	94,4%	98,4%		100,0%	95,1%
Rosendalsskolan		100,0%	97,5%		94,7%
Skuttunge skola	100,0%	100,0%	100,0%	100,0%	96,3%
Skyttorps skola	100,0%	100,0%	100,0%	100,0%	100,0%
Stavby skola	100,0%	100,0%		100,0%	100,0%
Stordammens skola	92,2%	93,8%	96,5%	98,5%	97,8%
Storvretaskolan	91,3%	95,9%	84,6%	97,6%	95,7%
Sunnerstaskolan	91,1%	93,4%	97,3%	100,0%	95,3%
Sverkerskolan	98,6%	96,7%	97,3%	94,8%	99,2%
Tiundaskolan		100,0%	100,0%	100,0%	92,6%
Treklängens skola	83,3%	93,8%		93,8%	96,0%
Tuna skola	84,6%	100,0%	81,8%	100,0%	100,0%
Uppsävjaskolan	100,0%	99,0%	97,7%	98,9%	94,9%
Vaksalaskolan	96,0%	96,0%		97,0%	98,6%
Valsätraskolan	97,7%	98,3%	97,3%	100,0%	100,0%
Vattholmaskolan	98,2%	96,6%	96,8%	92,5%	97,9%

von Bahrs skola	93,9%	93,1%	96,2%	95,7%	100,0%
Vänge skola	85,7%	96,9%	90,4%	98,1%	90,9%
Västra Stenhagenskolan	100,0%	97,8%	100,0%		97,3%
Växthusets skola	100,0%	100,0%	95,2%	96,8%	90,5%
Ångelstaskolan	96,7%	91,2%	98,6%	100,0%	97,4%
Årstaskolan	97,9%	99,1%	97,4%	100,0%	95,9%
Östra Stenhagenskolan	98,0%	100,0%	100,0%	100,0%	100,0%

Om någon skulle göra elaka saker mot ett barn på mitt fritidshem, så finns det personal som gör något åt det (andel positiva svar)

	2019	2020	2021	2022	2023
Kommunala fritidshem	94,3%	95,7%	95,2%	95,7%	96,0%
Flicka	95,5%	96,7%	94,7%	96,5%	96,8%
Pojke	93,3%	94,8%	95,0%	95,1%	95,6%
Almtunaskolan	92,2%	93,2%	97,5%	92,4%	89,4%
Almunge skola	100,0%	89,2%	86,7%		100,0%
Bergaskolan	94,4%	98,1%	97,9%	91,7%	98,0%
Björklinge skola	93,3%	94,4%	99,3%	96,9%	98,5%
Bälinge skola	90,6%	97,7%	92,0%	98,2%	100,0%
Börje skola				87,5%	
Danmarks skola	100,0%	97,4%	82,6%	84,4%	91,7%
Domarringens skola	94,6%	96,4%	97,3%	96,8%	97,9%
Ekuddensskolan	95,7%	93,6%	91,2%	95,3%	88,6%
Eriksskolan	91,4%	98,1%	89,9%	95,1%	92,1%
Flogstaskolan	91,3%	100,0%	100,0%	100,0%	98,8%
Fredrika Bremerskolan	87,9%	86,3%		95,7%	98,3%
Funbo skola	91,5%		98,4%	94,6%	88,5%
Gamla Uppsala skola	93,0%	92,6%	98,2%	100,0%	98,6%
Gävsta skola	100,0%	98,3%	91,0%	96,2%	100,0%
Hågaladsskolan	94,3%	99,0%	100,0%	100,0%	98,6%
Johannesbäcksskolan	88,5%	95,4%		94,7%	93,7%
Jumkils skola	100,0%	100,0%	90,9%	85,7%	96,3%
Järlåsa skola	88,5%	90,0%		72,2%	88,9%
Knutby skola	100,0%	100,0%	100,0%	100,0%	100,0%
Kvarngärdesskolan	93,2%	93,4%	86,8%	90,1%	91,8%
Liljeforsskolan	95,2%	96,5%	97,4%	92,9%	91,2%
Lindbackens skola	97,4%	86,7%	83,7%	97,5%	95,9%
Länna skola	94,1%	100,0%	100,0%	100,0%	92,0%
Malmaskolan	97,7%	91,3%	94,5%	96,6%	91,3%
Nåntunaskolan	98,2%	96,3%	92,3%	100,0%	95,6%
Pluggparadiset	100,0%	93,0%	94,9%	92,8%	94,1%
Ramsta skola	95,8%	93,4%		93,8%	91,4%
Rosendalsskolan		95,8%	97,5%		94,7%
Skuttunge skola	100,0%	100,0%	100,0%	96,4%	100,0%
Skyttorps skola	100,0%	100,0%	100,0%	100,0%	100,0%
Stavby skola	100,0%	100,0%		100,0%	100,0%
Stordammens skola	88,9%	97,9%	97,7%	98,5%	100,0%
Storvretaskolan	92,2%	96,7%	86,5%	96,4%	96,7%
Sunnerstaskolan	92,4%	95,4%	97,3%	98,3%	96,0%
Sverkerskolan	97,9%	98,9%	98,0%	94,0%	97,7%
Tiundaskolan		100,0%	100,0%	100,0%	85,2%
Treklängens skola	80,6%	100,0%		87,5%	94,0%
Tuna skola	92,3%	91,7%	90,9%	100,0%	100,0%
Uppsävjaskolan	96,2%	98,0%	100,0%	100,0%	97,4%
Vaksalaskolan	92,9%	96,0%		97,0%	100,0%
Valsätraskolan	95,3%	96,6%	93,8%	97,9%	100,0%

Vattholmaskolan	98,2%	98,3%	95,2%	97,5%	95,7%
von Bahrs skola	91,5%	96,0%	98,1%	95,7%	100,0%
Vänge skola	83,9%	93,8%	96,2%	94,3%	92,4%
Västra Stenhagenskolan	100,0%	97,8%	100,0%		100,0%
Växthusets skola	98,2%	95,1%	100,0%	93,5%	92,9%
Ångelstaskolan	96,7%	91,2%	94,4%	100,0%	97,4%
Årstaskolan	96,8%	99,1%	98,7%	100,0%	94,5%
Östra Stenhagenskolan	99,0%	98,9%	100,0%	98,7%	98,8%

Vi barn får vara med i arbetet mot diskriminering och kränkande behandling (andel positiva svar)

	2019	2020	2021	2022	2023
Kommunala fritidshem	78,6%	82,4%	81,5%	79,6%	80,4%
Flicka	80,1%	83,4%	80,8%	79,5%	80,4%
Pojke	77,5%	81,3%	80,2%	79,7%	80,7%
Almtunaskolan	71,9%	76,9%	70,6%	45,5%	74,1%
Almunge skola	100,0%	89,2%	90,0%		100,0%
Bergaskolan	88,9%	100,0%	77,1%	93,8%	94,1%
Björklinge skola	71,6%	94,4%	97,2%	91,4%	97,0%
Bälinge skola	79,2%	83,7%	60,0%	83,6%	80,5%
Börje skola				41,7%	
Danmarks skola	73,9%	82,1%	73,9%	62,5%	38,9%
Domarringens skola	76,2%	88,1%	87,6%	91,7%	96,9%
Ekuddensskolan	73,9%	80,9%	64,7%	86,0%	84,1%
Eriksskolan	56,9%	83,5%	68,3%	80,6%	57,1%
Flogstaskolan	83,8%	100,0%	98,1%	100,0%	96,4%
Fredrika Bremerskolan	68,2%	52,9%		42,9%	53,3%
Funbo skola	83,1%		91,8%	78,6%	60,7%
Gamla Uppsala skola	81,7%	85,3%	91,1%	96,9%	97,1%
Gävsta skola	25,0%	74,6%	65,7%	75,5%	90,6%
Hågaladsskolan	88,5%	96,9%	59,5%	97,8%	61,6%
Johannesbäcksskolan	81,6%	90,8%		71,9%	68,3%
Jumkils skola	66,7%	100,0%	100,0%	85,7%	63,0%
Järlåsa skola	46,2%	10,0%		72,2%	11,1%
Knutby skola	53,3%	45,0%	68,8%	38,5%	57,1%
Kvarngårdesskolan	75,9%	70,6%	81,6%	71,2%	92,7%
Liljeforsskolan	67,7%	82,5%	81,6%	64,3%	59,6%
Lindbackens skola	51,3%	41,1%	67,4%	62,8%	81,1%
Länna skola	82,4%	90,0%	94,7%	73,3%	40,0%
Malmaskolan	78,2%	30,4%	54,5%	76,3%	41,3%
Nåntunaskolan	94,5%	92,6%	69,2%	80,0%	75,6%
Pluggparadiset	90,3%	98,0%	96,9%	90,4%	95,3%
Ramsta skola	84,7%	80,3%		87,7%	74,1%
Rosendalsskolan		91,7%	52,5%		78,9%
Skuttunge skola	90,0%	96,3%	92,9%	89,3%	63,0%
Skyttorps skola	100,0%	94,4%	95,5%	100,0%	83,3%
Stavby skola	86,7%	33,3%		14,3%	36,8%
Stordammens skola	61,1%	80,2%	88,4%	92,5%	88,9%
Storvretaskolan	90,4%	95,1%	82,7%	89,2%	93,5%
Sunnerstaskolan	82,9%	80,8%	88,5%	93,9%	84,6%
Sverkerskolan	95,1%	96,7%	73,5%	58,2%	96,9%
Tiundaskolan		27,3%	77,3%	54,2%	59,3%
Treklängens skola	55,6%	100,0%		65,6%	44,0%
Tuna skola	69,2%	41,7%	54,5%	88,9%	62,5%
Uppsävjaskolan	96,2%	89,8%	94,3%	97,7%	89,7%
Vaksalaskolan	80,8%	66,0%		88,1%	84,9%
Valsätraskolan	83,6%	83,9%	87,6%	87,2%	80,6%

Vattholmaskolan	86,0%	89,8%	82,3%	77,5%	85,1%
von Bahrs skola	65,9%	59,4%	83,0%	71,7%	98,1%
Vänge skola	48,2%	86,2%	94,2%	84,9%	86,4%
Västra Stenhagenskolan	91,7%	93,3%	80,0%		97,3%
Växthusets skola	80,7%	73,8%	90,5%	100,0%	71,4%
Ångelstaskolan	53,3%	52,7%	86,1%	97,5%	83,1%
Årstaskolan	96,8%	96,3%	93,6%	96,6%	78,1%
Östra Stenhagenskolan	100,0%	95,6%	98,8%	97,4%	81,3%

På mitt fritidshem får vi pröva egna idéer (andel positiva svar)

	2019	2020	2021	2022	2023
Kommunala fritidshem	86,2%	86,9%	86,3%	87,5%	86,7%
Flicka	89,2%	89,2%	87,9%	90,1%	88,8%
Pojke	83,6%	84,7%	84,3%	85,1%	84,9%
Almtunaskolan	78,1%	79,5%	84,9%	92,4%	70,6%
Almunge skola	97,4%	86,5%	80,0%		100,0%
Bergaskolan	100,0%	96,2%	87,5%	91,7%	82,4%
Björklinge skola	80,6%	95,1%	95,1%	92,2%	97,0%
Bälinge skola	86,8%	81,4%	72,0%	85,5%	87,0%
Börje skola				79,2%	
Danmarks skola	93,5%	89,7%	47,8%	68,8%	72,2%
Domarringens skola	77,6%	86,6%	86,5%	93,0%	92,7%
Ekuddensskolan	82,6%	91,5%	91,2%	88,4%	86,4%
Eriksskolan	74,1%	78,6%	84,9%	77,7%	84,9%
Flogstaskolan	87,5%	100,0%	94,4%	98,7%	96,4%
Fredrika Bremerskolan	81,8%	70,6%		70,0%	73,3%
Funbo skola	83,1%		91,8%	78,6%	88,5%
Gamla Uppsala skola	91,5%	88,2%	91,1%	95,4%	97,1%
Gävsta skola	97,7%	79,7%	85,1%	81,1%	87,5%
Hågalsskolan	89,3%	98,0%	86,5%	100,0%	91,8%
Johannesbäcksskolan	73,6%	92,3%		86,0%	77,8%
Jumkils skola	66,7%	100,0%	81,8%	92,9%	74,1%
Järlåsa skola	69,2%	80,0%		66,7%	88,9%
Knutby skola	93,3%	95,0%	100,0%	100,0%	78,6%
Kvarngårdesskolan	87,2%	87,5%	81,6%	83,8%	91,8%
Liljeforsskolan	87,1%	84,2%	81,6%	69,0%	78,9%
Lindbackens skola	74,4%	60,0%	70,9%	85,1%	89,3%
Länna skola	100,0%	100,0%	94,7%	86,7%	68,0%
Malmaskolan	88,5%	82,6%	94,5%	86,4%	73,9%
Nåntunaskolan	94,5%	94,4%	57,7%	95,0%	71,1%
Pluggparadiset	92,5%	96,0%	98,0%	86,7%	89,4%
Ramsta skola	81,9%	85,2%		93,8%	70,4%
Rosendalsskolan		83,3%	82,5%		65,8%
Skuttunge skola	100,0%	100,0%	92,9%	89,3%	85,2%
Skyttorps skola	100,0%	94,4%	86,4%	100,0%	88,9%
Stavby skola	100,0%	100,0%		90,5%	100,0%
Stordammens skola	83,3%	84,4%	83,7%	95,5%	95,6%
Storvretaskolan	87,8%	87,8%	71,2%	95,2%	91,3%
Sunnerstaskolan	81,0%	83,4%	91,2%	99,1%	83,9%
Sverkerskolan	92,3%	100,0%	87,1%	86,6%	97,7%
Tiundaskolan		63,6%	77,3%	62,5%	63,0%
Treklängens skola	83,3%	93,8%		56,3%	56,0%
Tuna skola	84,6%	100,0%	81,8%	100,0%	93,8%
Uppsävjaskolan	93,4%	94,9%	95,4%	93,2%	85,5%
Vaksalaskolan	84,8%	70,0%		86,6%	97,3%
Valsätraskolan	89,8%	79,7%	89,4%	91,5%	91,7%
Vattholmaskolan	93,0%	88,1%	95,2%	87,5%	91,5%

von Bahrs skola	75,6%	80,2%	90,6%	65,2%	94,2%
Vänge skola	76,8%	90,8%	86,5%	84,9%	80,3%
Västra Stenhagenskolan	97,9%	84,4%	94,3%		94,6%
Växthusets skola	91,2%	90,2%	95,2%	90,3%	83,3%
Ångelstaskolan	82,2%	69,2%	77,8%	90,0%	93,5%
Årstaskolan	88,4%	94,4%	94,9%	96,6%	82,2%
Östra Stenhagenskolan	100,0%	93,4%	96,5%	96,1%	92,5%

På mitt fritidshem får vi träna på att lösa problem (andel positiva svar)

	2019	2020	2021	2022	2023
Kommunala fritidshem	78,1%	81,6%	80,4%	82,2%	82,1%
Flicka	80,1%	82,7%	79,6%	83,5%	83,2%
Pojke	76,6%	80,4%	80,6%	81,3%	81,7%
Almtunaskolan	75,0%	65,8%	73,1%	71,2%	77,6%
Almunge skola	94,7%	86,5%	70,0%		100,0%
Bergaskolan	83,3%	92,3%	77,1%	77,1%	90,2%
Björklinge skola	68,7%	91,6%	95,8%	89,1%	97,8%
Bälinge skola	73,6%	74,4%	60,0%	74,5%	84,4%
Börje skola				45,8%	
Danmarks skola	97,8%	79,5%	47,8%	71,9%	80,6%
Domarringens skola	74,1%	79,9%	76,2%	86,6%	90,7%
Ekuddenskolan	76,1%	87,2%	58,8%	67,4%	77,3%
Eriksskolan	51,7%	72,8%	73,4%	70,9%	69,0%
Flogstaskolan	72,5%	98,8%	98,1%	96,2%	96,4%
Fredrika Bremerskolan	71,2%	72,5%		65,7%	66,7%
Funbo skola	78,9%		88,5%	85,7%	75,4%
Gamla Uppsala skola	93,0%	79,4%	87,5%	90,8%	100,0%
Gävsta skola	93,2%	57,6%	74,6%	66,0%	78,1%
Hågalsskolan	80,3%	99,0%	95,9%	98,9%	74,0%
Johannesbäcksskolan	67,8%	76,9%		71,9%	76,2%
Jumkils skola	44,4%	75,0%	72,7%	85,7%	81,5%
Järlåsa skola	61,5%	70,0%		61,1%	77,8%
Knutby skola	53,3%	80,0%	93,8%	100,0%	78,6%
Kvarngårdesskolan	85,0%	89,7%	83,3%	78,4%	84,5%
Liljeforsskolan	80,6%	93,0%	89,5%	66,7%	86,0%
Lindbackens skola	66,7%	45,6%	46,5%	72,7%	70,4%
Länna skola	88,2%	95,0%	84,2%	86,7%	68,0%
Malmaskolan	72,4%	73,9%	65,5%	78,0%	54,3%
Nåntunaskolan	83,6%	77,8%	65,4%	95,0%	60,0%
Pluggparadiset	87,1%	84,0%	90,8%	85,5%	85,9%
Ramsta skola	77,8%	72,1%		83,1%	64,2%
Rosendalsskolan		91,7%	67,5%		71,1%
Skuttunge skola	95,0%	100,0%	78,6%	100,0%	96,3%
Skyttorps skola	100,0%	94,4%	100,0%	75,0%	100,0%
Stavby skola	100,0%	83,3%		66,7%	84,2%
Stordammens skola	67,8%	78,1%	93,0%	89,6%	93,3%
Storvretaskolan	83,5%	82,1%	73,1%	89,2%	93,5%
Sunnerstaskolan	78,5%	77,5%	85,8%	91,3%	71,8%
Sverkerskolan	86,0%	96,7%	89,1%	84,3%	96,1%
Tiundaskolan		90,9%	59,1%	70,8%	55,6%
Treklängens skola	69,4%	93,8%		50,0%	60,0%
Tuna skola	53,8%	75,0%	63,6%	88,9%	75,0%
Uppsävjaskolan	94,3%	90,8%	93,1%	94,3%	88,0%
Vaksalaskolan	83,8%	74,0%		80,6%	94,5%
Valsätraskolan	69,5%	77,1%	76,1%	85,1%	72,2%
Vattholmaskolan	77,2%	84,7%	80,6%	80,0%	87,2%

von Bahrs skola	75,6%	66,3%	73,6%	80,4%	94,2%
Vänge skola	33,9%	87,7%	76,9%	84,9%	66,7%
Västra Stenhagenskolan	97,9%	97,8%	91,4%		97,3%
Växthusets skola	80,7%	82,0%	95,2%	83,9%	88,1%
Ångelstaskolan	72,2%	59,3%	79,2%	97,5%	83,1%
Årstaskolan	89,5%	94,4%	92,3%	96,6%	87,7%
Östra Stenhagenskolan	97,0%	98,9%	96,5%	98,7%	95,0%

På mitt fritidshem kan vi göra saker i lugn och ro (andel positiva svar)

	2019	2020	2021	2022	2023
Kommunala fritidshem	82,5%	83,9%	83,5%	85,4%	83,4%
Flicka	84,5%	86,8%	83,6%	86,7%	84,2%
Pojke	81,1%	81,5%	83,1%	84,6%	83,0%
Almtunaskolan	72,7%	78,6%	82,4%	87,9%	89,4%
Almunge skola	100,0%	83,8%	83,3%		96,8%
Bergaskolan	92,6%	96,2%	81,3%	75,0%	84,3%
Björklinge skola	73,9%	74,8%	92,3%	82,8%	89,6%
Bälinge skola	81,1%	81,4%	72,0%	94,5%	88,3%
Börje skola				58,3%	
Danmarks skola	89,1%	84,6%	34,8%	59,4%	69,4%
Domarringens skola	70,7%	71,1%	77,8%	75,2%	73,6%
Ekuddensskolan	71,7%	87,2%	64,7%	88,4%	72,7%
Eriksskolan	75,0%	74,8%	86,3%	81,6%	81,0%
Flogstaskolan	80,0%	96,4%	79,6%	100,0%	84,3%
Fredrika Bremerskolan	74,2%	76,5%		72,9%	63,3%
Funbo skola	74,6%		82,0%	82,1%	80,3%
Gamla Uppsala skola	85,9%	82,4%	85,7%	92,3%	87,0%
Gävsta skola	88,6%	86,4%	82,1%	79,2%	92,2%
Hågalsskolan	84,4%	98,0%	90,5%	98,9%	87,7%
Johannesbäcksskolan	75,9%	86,2%		86,0%	73,0%
Jumkils skola	44,4%	75,0%	81,8%	78,6%	74,1%
Järlåsa skola	73,1%	80,0%		77,8%	88,9%
Knutby skola	93,3%	85,0%	100,0%	100,0%	60,7%
Kvarngårdesskolan	79,7%	75,7%	85,1%	80,2%	83,6%
Liljeforsskolan	79,0%	91,2%	86,8%	71,4%	87,7%
Lindbackens skola	71,8%	64,4%	64,0%	90,1%	78,7%
Länna skola	94,1%	95,0%	100,0%	73,3%	72,0%
Malmaskolan	86,2%	95,7%	78,2%	93,2%	82,6%
Nåntunaskolan	92,7%	83,3%	88,5%	95,0%	73,3%
Pluggparadiset	92,5%	86,0%	89,8%	89,2%	90,6%
Ramsta skola	83,3%	73,8%		89,2%	77,8%
Rosendalsskolan		79,2%	85,0%		71,1%
Skuttunge skola	100,0%	96,3%	96,4%	100,0%	100,0%
Skyttorps skola	100,0%	100,0%	77,3%	91,7%	77,8%
Stavby skola	100,0%	83,3%		100,0%	100,0%
Stordammens skola	78,9%	82,3%	89,5%	83,6%	93,3%
Storvretaskolan	82,6%	87,0%	57,7%	91,6%	83,7%
Sunnerstaskolan	83,5%	87,4%	92,0%	100,0%	88,6%
Sverkerskolan	93,0%	98,9%	93,9%	85,1%	91,4%
Tiundaskolan		90,9%	90,9%	87,5%	85,2%
Treklängens skola	63,9%	87,5%		65,6%	68,0%
Tuna skola	76,9%	66,7%	81,8%	88,9%	87,5%
Uppsävaskolan	89,6%	86,7%	97,7%	89,8%	85,5%
Vaksalaskolan	84,8%	78,0%		89,6%	89,0%
Valsätraskolan	90,6%	89,0%	92,0%	97,9%	93,5%
Vattholmaskolan	57,9%	57,6%	61,3%	70,0%	85,1%

von Bahrs skola	80,5%	80,2%	92,5%	52,2%	73,1%
Vänge skola	64,3%	92,3%	88,5%	90,6%	74,2%
Västra Stenhagenskolan	95,8%	97,8%	97,1%		86,5%
Växthusets skola	91,2%	93,4%	71,4%	87,1%	78,6%
Ångelstaskolan	88,9%	79,1%	73,6%	80,0%	87,0%
Årstaskolan	87,4%	94,4%	83,3%	93,1%	86,3%
Östra Stenhagenskolan	97,0%	95,6%	98,8%	92,1%	93,8%

På mitt fritidshem får vi träna på att samarbeta (andel positiva svar)

	2019	2020	2021	2022	2023
Kommunala fritidshem	86,8%	89,2%	88,3%	90,6%	89,8%
Flicka	87,8%	90,3%	89,3%	91,7%	90,8%
Pojke	86,2%	88,1%	87,8%	90,0%	89,0%
Almtunaskolan	85,8%	83,8%	81,5%	75,8%	90,6%
Almunge skola	100,0%	94,6%	83,3%		100,0%
Bergaskolan	94,4%	98,1%	85,4%	91,7%	96,1%
Björklinge skola	82,8%	94,4%	98,6%	95,3%	98,5%
Bälinge skola	78,8%	90,7%	77,3%	89,1%	90,9%
Börje skola				50,0%	
Danmarks skola	91,3%	79,5%	82,6%	90,6%	86,1%
Domarringens skola	85,7%	89,2%	81,1%	98,1%	92,2%
Ekuddensskolan	80,0%	87,2%	88,2%	88,4%	81,8%
Eriksskolan	67,8%	85,4%	86,3%	85,4%	74,6%
Flogstaskolan	82,5%	100,0%	100,0%	97,5%	100,0%
Fredrika Bremerskolan	86,4%	76,5%		72,9%	95,0%
Funbo skola	92,9%		90,2%	91,1%	96,7%
Gamla Uppsala skola	92,9%	89,7%	98,2%	100,0%	98,6%
Gävsta skola	97,7%	81,4%	88,1%	83,0%	90,6%
Hågalsskolan	91,0%	100,0%	93,2%	100,0%	87,7%
Johannesbäcksskolan	81,6%	92,3%		82,5%	79,4%
Jumkils skola	77,8%	100,0%	90,9%	92,9%	88,9%
Järlåsa skola	53,8%	80,0%		77,8%	77,8%
Knutby skola	100,0%	90,0%	100,0%	100,0%	82,1%
Kvarngårdesskolan	82,7%	89,0%	93,0%	89,2%	88,2%
Liljeforsskolan	91,9%	91,2%	92,1%	81,0%	93,0%
Lindbackens skola	71,8%	66,7%	62,8%	86,8%	84,0%
Länna skola	100,0%	95,0%	94,7%	93,3%	80,0%
Malmaskolan	80,5%	60,9%	69,1%	88,1%	73,9%
Nåntunaskolan	90,7%	92,6%	80,8%	100,0%	71,1%
Pluggparadiset	96,7%	94,0%	93,9%	89,2%	90,6%
Ramsta skola	79,2%	86,9%		87,7%	90,1%
Rosendalsskolan		91,7%	92,5%		86,8%
Skuttunge skola	100,0%	92,6%	92,9%	92,9%	96,3%
Skyttorps skola	100,0%	100,0%	100,0%	100,0%	88,9%
Stavby skola	100,0%	100,0%		95,2%	94,7%
Stordammens skola	82,2%	82,3%	96,5%	97,0%	97,8%
Storvretaskolan	85,2%	90,2%	74,0%	96,4%	95,7%
Sunnerstaskolan	88,4%	91,4%	91,2%	98,3%	75,2%
Sverkerskolan	96,5%	100,0%	91,8%	90,3%	98,4%
Tiundaskolan		90,9%	95,5%	70,8%	74,1%
Treklängens skola	80,6%	100,0%		81,3%	80,0%
Tuna skola	76,9%	91,7%	81,8%	88,9%	93,8%
Uppsävaskolan	93,3%	95,9%	94,3%	97,7%	92,3%
Vaksalaskolan	90,9%	82,0%		83,6%	95,9%
Valsätraskolan	86,5%	83,1%	87,6%	93,6%	93,5%
Vattholmaskolan	83,9%	86,4%	82,3%	92,5%	91,5%

von Bahrs skola	89,0%	84,2%	92,5%	87,0%	100,0%
Vänge skola	57,1%	92,3%	90,4%	90,6%	75,8%
Västra Stenhagenskolan	97,9%	97,8%	97,1%		100,0%
Växthusets skola	92,9%	90,2%	100,0%	90,3%	90,5%
Ångelstaskolan	80,9%	70,3%	84,7%	97,5%	94,8%
Årstaskolan	93,6%	98,1%	94,9%	96,6%	90,4%
Östra Stenhagenskolan	99,0%	97,8%	100,0%	100,0%	98,8%

På mitt fritidshem får vi träna på att använda språket på olika sätt (andel positiva svar)

	2019	2020	2021	2022	2023
Kommunala fritidshem	74,0%	78,7%	73,9%	78,6%	80,4%
Flicka	75,7%	78,7%	75,4%	78,5%	80,3%
Pojke	72,6%	78,8%	72,7%	78,8%	80,9%
Almtunaskolan	54,7%	65,0%	44,5%	54,5%	89,4%
Almunge skola	94,7%	73,0%	60,0%		96,8%
Bergaskolan	74,1%	98,1%	68,8%	79,2%	90,2%
Björklinge skola	61,9%	90,2%	95,1%	89,1%	97,0%
Bälinge skola	75,5%	81,4%	60,0%	78,2%	83,1%
Börje skola				66,7%	
Danmarks skola	100,0%	82,1%	52,2%	81,3%	69,4%
Domarringens skola	57,8%	72,2%	66,5%	87,9%	91,2%
Ekuddensskolan	52,2%	74,5%	67,6%	69,8%	75,0%
Eriksskolan	37,1%	72,8%	61,9%	71,8%	67,5%
Flogstaskolan	72,5%	100,0%	98,1%	94,9%	91,6%
Fredrika Bremerskolan	74,2%	64,7%		37,1%	45,0%
Funbo skola	77,5%		86,9%	76,8%	85,2%
Gamla Uppsala skola	80,3%	70,6%	87,5%	92,3%	100,0%
Gävsta skola	90,9%	59,3%	68,7%	77,4%	90,6%
Hågalsskolan	86,9%	98,0%	86,5%	100,0%	76,7%
Johannesbäcksskolan	73,6%	81,5%		50,9%	55,6%
Jumkils skola	33,3%	75,0%	72,7%	85,7%	85,2%
Järlåsa skola	42,3%	50,0%		66,7%	77,8%
Knutby skola	66,7%	50,0%	93,8%	92,3%	53,6%
Kvarngårdesskolan	79,7%	89,7%	74,6%	73,9%	87,3%
Liljeforsskolan	83,9%	87,7%	81,6%	61,9%	91,2%
Lindbackens skola	41,0%	43,3%	53,5%	67,8%	72,2%
Länna skola	94,1%	95,0%	89,5%	66,7%	64,0%
Malmaskolan	82,8%	39,1%	47,3%	37,3%	47,8%
Nåntunaskolan	76,4%	77,8%	61,5%	90,0%	68,9%
Pluggparadiset	88,2%	93,0%	91,8%	89,2%	84,7%
Ramsta skola	72,2%	72,1%		73,8%	72,8%
Rosendalsskolan		79,2%	50,0%		84,2%
Skuttunge skola	95,0%	100,0%	89,3%	82,1%	85,2%
Skyttorps skola	94,4%	100,0%	90,9%	91,7%	77,8%
Stavby skola	66,7%	100,0%		42,9%	47,4%
Stordammens skola	58,9%	71,9%	76,7%	89,6%	93,3%
Storvretaskolan	83,5%	88,6%	69,2%	86,7%	94,6%
Sunnerstaskolan	72,8%	73,5%	76,1%	87,8%	71,8%
Sverkerskolan	91,6%	96,7%	62,6%	82,1%	94,5%
Tiundaskolan		90,9%	68,2%	58,3%	37,0%
Treklängens skola	55,6%	100,0%		59,4%	38,0%
Tuna skola	61,5%	41,7%	54,5%	77,8%	56,3%
Uppsävjaskolan	95,3%	89,8%	92,0%	92,0%	85,5%
Vaksalaskolan	72,7%	50,0%		74,6%	80,8%
Valsätraskolan	69,5%	59,3%	76,1%	76,6%	78,7%
Vattholmaskolan	80,7%	81,4%	80,6%	65,0%	85,1%

von Bahrs skola	65,9%	69,3%	75,5%	78,3%	80,8%
Vänge skola	44,6%	90,8%	67,3%	88,7%	75,8%
Västra Stenhagenskolan	93,8%	91,1%	77,1%		91,9%
Växthusets skola	71,9%	86,9%	76,2%	90,3%	61,9%
Ångelstaskolan	63,3%	60,4%	81,9%	97,5%	87,0%
Årstaskolan	90,5%	82,2%	96,2%	82,8%	80,8%
Östra Stenhagenskolan	100,0%	96,7%	97,6%	100,0%	92,5%

På mitt fritidshem får vi träna på olika sorters skapande, till exempel bild, slöjd, teater och dans (andel positiva svar)

	2019	2020	2021	2022	2023
Kommunala fritidshem	85,3%	87,0%	86,8%	88,0%	90,3%
Flicka	87,9%	88,7%	88,8%	90,4%	92,2%
Pojke	82,8%	85,5%	83,9%	86,1%	88,7%
Almtunaskolan	76,6%	70,1%	81,5%	87,9%	75,3%
Almunge skola	94,7%	78,4%	80,0%		80,6%
Bergaskolan	90,7%	96,2%	79,2%	91,7%	96,1%
Björklinge skola	82,1%	94,4%	95,8%	89,1%	97,0%
Bälinge skola	75,5%	86,0%	70,7%	92,7%	92,2%
Börje skola				62,5%	
Danmarks skola	97,8%	94,9%	82,6%	96,9%	94,4%
Domarringens skola	74,8%	89,2%	89,2%	97,5%	90,7%
Ekuddensskolan	80,4%	93,6%	94,1%	86,0%	88,6%
Eriksskolan	72,4%	76,7%	84,2%	74,8%	83,3%
Flogstaskolan	78,8%	100,0%	100,0%	100,0%	100,0%
Fredrika Bremerskolan	77,3%	64,7%		82,9%	91,7%
Funbo skola	85,9%		93,4%	89,3%	95,1%
Gamla Uppsala skola	93,0%	83,8%	98,2%	96,9%	95,7%
Gåvsta skola	88,6%	71,2%	67,2%	86,8%	95,3%
Hågalsskolan	96,7%	100,0%	94,6%	98,9%	98,6%
Johannesbäcksskolan	79,3%	80,0%		64,9%	79,4%
Jumkils skola	33,3%	100,0%	45,5%	50,0%	81,5%
Järlåsa skola	69,2%	80,0%		66,7%	88,9%
Knutby skola	100,0%	100,0%	100,0%	100,0%	96,4%
Kvarngårdesskolan	86,5%	90,4%	94,7%	84,7%	92,7%
Liljeforsskolan	90,3%	96,5%	92,1%	78,6%	93,0%
Lindbackens skola	38,5%	53,3%	65,1%	86,8%	87,0%
Länna skola	100,0%	95,0%	100,0%	86,7%	92,0%
Malmaskolan	90,8%	65,2%	65,5%	74,6%	73,9%
Nåntunaskolan	90,9%	90,7%	88,5%	95,0%	80,0%
Pluggparadiset	92,5%	96,0%	96,9%	80,7%	91,8%
Ramsta skola	84,7%	85,2%		90,8%	88,9%
Rosendalsskolan		79,2%	72,5%		86,8%
Skuttunge skola	100,0%	100,0%	89,3%	92,9%	92,6%
Skyttorps skola	100,0%	100,0%	95,5%	100,0%	88,9%
Stavby skola	93,3%	100,0%		95,2%	94,7%
Stordammens skola	87,8%	89,6%	89,5%	94,0%	91,1%
Storvretaskolan	89,6%	87,0%	74,0%	84,3%	96,7%
Sunnerstaskolan	81,0%	82,1%	89,4%	93,0%	77,9%
Sverkerskolan	97,2%	97,8%	91,8%	91,8%	97,7%
Tiundaskolan		90,9%	86,4%	75,0%	70,4%
Treklängens skola	80,6%	100,0%		90,6%	84,0%
Tuna skola	61,5%	100,0%	54,5%	66,7%	93,8%
Uppsävaskolan	97,2%	91,8%	94,3%	96,6%	93,2%
Vaksalaskolan	88,9%	82,0%		77,6%	84,9%
Valsätraskolan	82,8%	83,9%	84,1%	87,2%	93,5%

Vattholmaskolan	87,7%	88,1%	91,9%	90,0%	91,5%
von Bahrs skola	84,1%	84,2%	90,6%	63,0%	100,0%
Vänge skola	53,6%	87,7%	82,7%	77,4%	80,3%
Västra Stenhagenskolan	100,0%	93,3%	100,0%		97,3%
Växthusets skola	96,5%	100,0%	95,2%	100,0%	95,2%
Ångelstaskolan	70,0%	64,8%	72,2%	90,0%	89,6%
Årstaskolan	94,7%	99,1%	97,4%	96,6%	91,8%
Östra Stenhagenskolan	100,0%	96,7%	100,0%	98,7%	100,0%

På mitt fritidshem får vi träna på att undersöka saker inom teknik och i naturen (andel positiva svar)

	2019	2020	2021	2022	2023
Kommunala fritidshem	75,2%	80,0%	80,2%	81,8%	81,1%
Flicka	76,6%	80,6%	80,0%	82,0%	80,6%
Pojke	74,0%	79,5%	79,6%	81,6%	81,9%
Almtunaskolan	65,6%	64,1%	55,5%	66,7%	70,6%
Almunge skola	100,0%	83,8%	86,7%		100,0%
Bergaskolan	92,6%	96,2%	79,2%	77,1%	84,3%
Björklinge skola	76,9%	93,7%	97,9%	93,0%	94,8%
Bälinge skola	81,1%	74,4%	65,3%	94,5%	74,0%
Börje skola				41,7%	
Danmarks skola	95,7%	89,7%	82,6%	75,0%	100,0%
Domarringens skola	63,3%	83,5%	77,3%	96,2%	91,2%
Ekuddensskolan	65,2%	89,4%	61,8%	74,4%	72,7%
Eriksskolan	52,6%	70,9%	79,9%	75,7%	75,4%
Flogstaskolan	63,8%	98,8%	100,0%	100,0%	100,0%
Fredrika Bremerskolan	60,6%	58,8%		57,1%	60,0%
Funbo skola	90,1%		91,8%	85,7%	90,2%
Gamla Uppsala skola	83,1%	79,4%	89,3%	96,9%	100,0%
Gävsta skola	86,4%	52,5%	67,2%	77,4%	85,9%
Hågalsskolan	81,1%	98,0%	90,5%	100,0%	97,3%
Johannesbäcksskolan	70,1%	72,3%		78,9%	66,7%
Jumkils skola	22,2%	75,0%	72,7%	78,6%	77,8%
Järlåsa skola	57,7%	80,0%		66,7%	77,8%
Knutby skola	73,3%	90,0%	100,0%	92,3%	39,3%
Kvarngårdesskolan	72,2%	87,5%	83,3%	73,9%	82,7%
Liljeforsskolan	87,1%	84,2%	78,9%	73,8%	93,0%
Lindbackens skola	35,9%	50,0%	43,0%	69,4%	79,9%
Länna skola	94,1%	90,0%	84,2%	80,0%	84,0%
Malmaskolan	80,5%	52,2%	58,2%	83,1%	47,8%
Nåntunaskolan	76,4%	68,5%	73,1%	90,0%	68,9%
Pluggparadiset	91,4%	96,0%	90,8%	80,7%	92,9%
Ramsta skola	69,4%	73,8%		76,9%	71,6%
Rosendalsskolan		91,7%	75,0%		71,1%
Skuttunge skola	100,0%	100,0%	92,9%	92,9%	96,3%
Skyttorps skola	94,4%	94,4%	100,0%	75,0%	88,9%
Stavby skola	100,0%	83,3%		76,2%	57,9%
Stordammens skola	52,2%	72,9%	86,0%	94,0%	93,3%
Storvretaskolan	84,3%	84,6%	67,3%	89,2%	90,2%
Sunnerstaskolan	78,5%	78,8%	88,5%	87,8%	76,5%
Sverkerskolan	95,1%	98,9%	93,2%	85,1%	96,9%
Tiundaskolan		90,9%	81,8%	50,0%	63,0%
Treklängens skola	58,3%	81,3%		59,4%	58,0%
Tuna skola	53,8%	83,3%	72,7%	100,0%	81,3%
Uppsävaskolan	97,2%	89,8%	93,1%	100,0%	66,7%
Vaksalaskolan	70,7%	60,0%		65,7%	74,0%
Valsätraskolan	61,7%	67,8%	79,6%	74,5%	74,1%

Vattholmaskolan	82,5%	83,1%	90,3%	87,5%	76,6%
von Bahrs skola	69,5%	56,4%	67,9%	15,2%	78,8%
Vänge skola	37,5%	90,8%	92,3%	79,2%	72,7%
Västra Stenhagenskolan	83,3%	86,7%	85,7%		86,5%
Växthusets skola	75,4%	83,6%	66,7%	93,5%	69,0%
Ångelstaskolan	55,6%	58,2%	62,5%	70,0%	74,0%
Årstaskolan	83,2%	75,7%	79,5%	89,7%	75,3%
Östra Stenhagenskolan	99,0%	98,9%	100,0%	100,0%	96,3%

På mitt fritidshem får vi tillfällen att röra på oss på olika sätt (andel positiva svar)

	2019	2020	2021	2022	2023
Kommunala fritidshem	93,2%	94,8%	93,8%	95,4%	95,9%
Flicka	94,6%	95,0%	95,0%	95,9%	95,8%
Pojke	91,8%	94,9%	92,9%	94,9%	96,0%
Almtunaskolan	85,2%	86,3%	90,8%	92,4%	89,4%
Almunge skola	100,0%	91,9%	93,3%		100,0%
Bergaskolan	94,4%	98,1%	91,7%	91,7%	94,1%
Björklinge skola	96,3%	100,0%	98,6%	97,7%	97,0%
Bälinge skola	96,2%	90,7%	77,3%	100,0%	97,4%
Börje skola				66,7%	
Danmarks skola	100,0%	97,4%	82,6%	90,6%	100,0%
Domarringens skola	91,8%	94,8%	96,2%	98,7%	96,9%
Ekuddensskolan	97,8%	93,6%	97,1%	97,7%	90,9%
Eriksskolan	86,2%	94,2%	87,8%	83,5%	90,5%
Flogstaskolan	85,0%	100,0%	100,0%	100,0%	100,0%
Fredrika Bremerskolan	89,4%	90,2%		95,7%	95,0%
Funbo skola	91,5%		96,7%	98,2%	98,4%
Gamla Uppsala skola	93,0%	95,6%	96,4%	100,0%	100,0%
Gävsta skola	100,0%	94,9%	94,0%	98,1%	98,4%
Hågalsskolan	98,4%	100,0%	98,6%	100,0%	98,6%
Johannesbäcksskolan	95,4%	87,7%		98,2%	92,1%
Jumkils skola	88,9%	75,0%	100,0%	100,0%	100,0%
Järlåsa skola	88,5%	70,0%		100,0%	88,9%
Knutby skola	100,0%	100,0%	100,0%	100,0%	92,9%
Kvarngårdesskolan	93,2%	91,2%	96,5%	92,8%	96,4%
Liljeforsskolan	91,9%	100,0%	94,7%	83,3%	94,7%
Lindbackens skola	74,4%	81,1%	86,0%	94,2%	92,9%
Länna skola	100,0%	100,0%	94,7%	100,0%	96,0%
Malmaskolan	92,0%	82,6%	89,1%	79,7%	89,1%
Nåntunaskolan	100,0%	90,7%	96,2%	100,0%	93,3%
Pluggparadiset	98,9%	97,0%	93,9%	97,6%	97,6%
Ramsta skola	90,3%	96,7%		92,3%	95,1%
Rosendalsskolan		100,0%	92,5%		100,0%
Skuttunge skola	100,0%	100,0%	100,0%	100,0%	96,3%
Skyttorps skola	100,0%	100,0%	90,9%	100,0%	100,0%
Stavby skola	100,0%	100,0%		100,0%	100,0%
Stordammens skola	85,6%	94,8%	93,0%	98,5%	95,6%
Storvretaskolan	97,4%	95,1%	92,3%	96,4%	97,8%
Sunnerstaskolan	89,9%	93,4%	95,6%	99,1%	91,9%
Sverkerskolan	98,6%	100,0%	93,9%	95,5%	99,2%
Tiundaskolan		100,0%	100,0%	95,8%	96,3%
Treklängens skola	77,8%	100,0%		84,4%	84,0%
Tuna skola	92,3%	100,0%	90,9%	100,0%	93,8%
Uppsävjaskolan	99,1%	99,0%	97,7%	100,0%	99,1%
Vaksalaskolan	91,9%	82,0%		89,6%	97,3%
Valsätraskolan	96,1%	97,5%	92,0%	97,9%	100,0%
Vattholmaskolan	96,5%	98,3%	96,8%	95,0%	93,6%

von Bahrs skola	90,2%	95,0%	98,1%	95,7%	100,0%
Vänge skola	76,8%	96,9%	96,2%	94,3%	89,4%
Västra Stenhagenskolan	100,0%	100,0%	100,0%		100,0%
Växthusets skola	96,5%	100,0%	95,2%	96,8%	95,2%
Ångelstaskolan	85,6%	83,5%	93,1%	100,0%	93,5%
Årstaskolan	97,9%	100,0%	96,2%	100,0%	98,6%
Östra Stenhagenskolan	100,0%	100,0%	100,0%	100,0%	100,0%

På mitt fritidshem pratar vi om vad som leder till bra hälsa (andel positiva svar)

	2019	2020	2021	2022	2023
Kommunala fritidshem	78,9%	81,7%	81,5%	81,0%	82,6%
Flicka	79,7%	81,5%	80,2%	80,1%	81,4%
Pojke	78,3%	81,7%	81,5%	82,2%	83,9%
Almtunaskolan	76,6%	76,9%	70,6%	69,7%	82,4%
Almunge skola	100,0%	78,4%	86,7%		100,0%
Bergaskolan	94,4%	98,1%	79,2%	83,3%	90,2%
Björklinge skola	69,4%	93,7%	95,8%	90,6%	97,0%
Bälinge skola	83,0%	86,0%	82,7%	81,8%	80,5%
Börje skola				45,8%	
Danmarks skola	97,8%	66,7%	52,2%	65,6%	77,8%
Domarringens skola	78,9%	78,9%	81,6%	86,0%	91,2%
Ekuddensskolan	87,0%	89,4%	73,5%	81,4%	79,5%
Eriksskolan	48,3%	71,8%	76,3%	73,8%	68,3%
Flogstaskolan	70,0%	100,0%	100,0%	98,7%	100,0%
Fredrika Bremerskolan	62,1%	68,6%		58,6%	51,7%
Funbo skola	77,5%		88,5%	82,1%	80,3%
Gamla Uppsala skola	83,1%	89,7%	89,3%	96,9%	100,0%
Gävsta skola	86,4%	62,7%	76,1%	73,6%	85,9%
Hågalsskolan	78,7%	100,0%	93,2%	98,9%	87,7%
Johannesbäcksskolan	73,6%	90,8%		77,2%	82,5%
Jumkils skola	33,3%	50,0%	90,9%	71,4%	77,8%
Järlåsa skola	69,2%	70,0%		66,7%	77,8%
Knutby skola	60,0%	75,0%	100,0%	92,3%	67,9%
Kvarngårdesskolan	75,9%	86,8%	70,2%	73,0%	89,1%
Liljeforsskolan	88,7%	86,0%	92,1%	76,2%	86,0%
Lindbackens skola	64,1%	43,3%	57,0%	74,4%	72,2%
Länna skola	76,5%	85,0%	100,0%	80,0%	60,0%
Malmaskolan	78,2%	65,2%	47,3%	72,9%	52,2%
Nåntunaskolan	94,5%	96,3%	76,9%	80,0%	68,9%
Pluggparadiset	84,9%	94,0%	94,9%	80,7%	92,9%
Ramsta skola	75,0%	75,4%		80,0%	70,4%
Rosendalsskolan		75,0%	70,0%		68,4%
Skuttunge skola	100,0%	96,3%	100,0%	85,7%	88,9%
Skyttorps skola	100,0%	100,0%	95,5%	100,0%	72,2%
Stavby skola	100,0%	83,3%		66,7%	100,0%
Stordammens skola	73,3%	77,1%	86,0%	83,6%	86,7%
Storvretaskolan	79,1%	87,0%	63,5%	90,4%	81,5%
Sunnerstaskolan	80,4%	79,5%	83,2%	87,8%	76,5%
Sverkerskolan	88,1%	97,8%	75,5%	76,1%	95,3%
Tiundaskolan		0,0%	95,5%	62,5%	44,4%
Treklängens skola	55,6%	31,3%		56,3%	58,0%
Tuna skola	92,3%	75,0%	54,5%	100,0%	75,0%
Uppsävjaskolan	94,3%	83,7%	95,4%	97,7%	91,5%
Vaksalaskolan	73,7%	52,0%		74,6%	80,8%
Valsätraskolan	82,8%	79,7%	82,3%	93,6%	98,1%
Vattholmaskolan	70,2%	74,6%	79,0%	80,0%	78,7%

von Bahrs skola	69,5%	71,3%	79,2%	65,2%	84,6%
Vänge skola	39,3%	90,8%	88,5%	75,5%	54,5%
Västra Stenhagenskolan	95,8%	91,1%	71,4%		97,3%
Växthusets skola	84,2%	75,4%	100,0%	77,4%	85,7%
Ångelstaskolan	75,6%	68,1%	84,7%	97,5%	85,7%
Årstaskolan	93,7%	90,7%	89,7%	100,0%	87,7%
Östra Stenhagenskolan	99,0%	93,4%	92,9%	97,4%	90,0%

På mitt fritidshem märks det att alla är lika mycket värda (andel positiva svar)

	2019	2020	2021	2022	2023
Kommunala fritidshem	93,6%	95,5%	94,9%	95,9%	95,4%
Flicka	93,9%	96,1%	95,6%	96,3%	96,1%
Pojke	93,6%	95,0%	94,1%	95,6%	95,2%
Almtunaskolan	92,1%	88,9%	95,8%	92,4%	95,3%
Almunge skola	100,0%	91,9%	86,7%		100,0%
Bergaskolan	94,4%	96,2%	91,7%	93,8%	98,0%
Björklinge skola	93,3%	93,0%	99,3%	96,1%	98,5%
Bälinge skola	94,3%	97,7%	86,7%	100,0%	97,4%
Börje skola				70,8%	
Danmarks skola	100,0%	100,0%	73,9%	90,6%	97,2%
Domarringens skola	92,4%	96,9%	95,7%	96,8%	99,0%
Ekuddensskolan	97,8%	93,6%	85,3%	95,3%	93,2%
Eriksskolan	85,3%	97,1%	91,4%	96,1%	95,2%
Flogstaskolan	87,2%	100,0%	98,1%	100,0%	98,8%
Fredrika Bremerskolan	87,9%	92,2%		97,1%	96,7%
Funbo skola	97,1%		98,4%	87,5%	88,5%
Gamla Uppsala skola	94,4%	97,1%	100,0%	100,0%	98,6%
Gävsta skola	100,0%	94,9%	95,5%	94,3%	96,9%
Hågalsskolan	95,1%	100,0%	97,3%	100,0%	97,3%
Johannesbäcksskolan	89,5%	96,9%		93,0%	98,4%
Jumkils skola	66,7%	100,0%	100,0%	92,9%	92,6%
Järlåsa skola	88,5%	80,0%		88,9%	77,8%
Knutby skola	100,0%	100,0%	100,0%	100,0%	92,9%
Kvarngårdesskolan	89,5%	94,9%	90,4%	90,1%	93,6%
Liljeforsskolan	98,4%	93,0%	89,5%	90,5%	87,7%
Lindbackens skola	89,7%	85,6%	87,2%	92,6%	92,3%
Länna skola	100,0%	100,0%	94,7%	100,0%	80,0%
Malmaskolan	96,6%	91,3%	92,7%	94,9%	89,1%
Nåntunaskolan	98,2%	100,0%	96,2%	100,0%	97,8%
Pluggparadiset	92,5%	97,0%	100,0%	96,4%	97,6%
Ramsta skola	94,4%	91,8%		95,4%	84,0%
Rosendalsskolan		100,0%	90,0%		92,1%
Skuttunge skola	100,0%	100,0%	96,4%	92,9%	100,0%
Skyttorps skola	94,4%	100,0%	95,5%	100,0%	100,0%
Stavby skola	100,0%	100,0%		100,0%	100,0%
Stordammens skola	90,0%	94,8%	93,0%	95,5%	100,0%
Storvretaskolan	90,4%	97,6%	87,5%	100,0%	94,6%
Sunnerstaskolan	89,2%	96,0%	99,1%	100,0%	96,6%
Sverkerskolan	97,9%	100,0%	98,0%	95,5%	96,1%
Tiundaskolan		100,0%	95,5%	91,7%	81,5%
Treklängens skola	83,3%	100,0%		87,5%	80,0%
Tuna skola	100,0%	100,0%	100,0%	100,0%	100,0%
Uppsävjaskolan	100,0%	100,0%	100,0%	100,0%	99,1%
Vaksalaskolan	93,9%	86,0%		100,0%	97,3%
Valsätraskolan	94,5%	92,4%	92,0%	97,9%	100,0%
Vattholmaskolan	98,2%	96,6%	98,4%	95,0%	95,7%

von Bahrs skola	93,9%	93,1%	100,0%	97,8%	96,2%
Vänge skola	85,5%	93,8%	100,0%	98,1%	86,4%
Västra Stenhagenskolan	100,0%	100,0%	100,0%		100,0%
Växthusets skola	100,0%	93,4%	100,0%	100,0%	90,5%
Ångelstaskolan	88,9%	89,0%	95,8%	100,0%	97,4%
Årstaskolan	97,9%	100,0%	98,7%	100,0%	100,0%
Östra Stenhagenskolan	99,0%	100,0%	100,0%	98,7%	97,5%

På mitt fritidshem är barnen med och bestämmer vad vi ska göra (andel positiva svar)

	2019	2020	2021	2022	2023
Kommunala fritidshem	85,1%	87,6%	86,9%	86,4%	86,5%
Flicka	86,8%	90,1%	88,4%	88,0%	87,8%
Pojke	83,8%	85,5%	84,7%	85,2%	85,4%
Almtunaskolan	84,4%	79,5%	89,1%	84,8%	75,3%
Almunge skola	94,7%	78,4%	86,7%		100,0%
Bergaskolan	96,3%	98,1%	79,2%	83,3%	92,2%
Björklinge skola	78,4%	90,9%	94,4%	92,2%	94,8%
Bälinge skola	88,7%	81,4%	74,7%	94,5%	90,9%
Börje skola				54,2%	
Danmarks skola	100,0%	82,1%	47,8%	59,4%	97,2%
Domarringens skola	76,9%	84,0%	94,1%	95,5%	90,2%
Ekuddensskolan	91,3%	95,7%	100,0%	90,7%	81,8%
Eriksskolan	66,4%	77,7%	87,1%	77,7%	83,3%
Flogstaskolan	71,3%	100,0%	98,1%	98,7%	98,8%
Fredrika Bremerskolan	83,3%	76,5%		54,3%	71,7%
Funbo skola	85,9%		82,0%	87,5%	86,9%
Gamla Uppsala skola	93,0%	88,2%	100,0%	98,5%	98,6%
Gävsta skola	97,7%	79,7%	94,0%	92,5%	93,8%
Hågalsskolan	94,3%	99,0%	89,2%	98,9%	79,5%
Johannesbäcksskolan	66,7%	89,2%		71,9%	71,4%
Jumkils skola	33,3%	100,0%	72,7%	92,9%	88,9%
Järlåsa skola	84,6%	70,0%		72,2%	77,8%
Knutby skola	100,0%	80,0%	100,0%	100,0%	67,9%
Kvarngårdesskolan	83,5%	88,2%	85,1%	82,9%	90,9%
Liljeforsskolan	85,5%	100,0%	94,7%	66,7%	86,0%
Lindbackens skola	69,2%	68,9%	61,6%	83,5%	82,2%
Länna skola	100,0%	100,0%	100,0%	86,7%	72,0%
Malmaskolan	94,3%	73,9%	63,6%	74,6%	78,3%
Nåntunaskolan	92,7%	94,4%	57,7%	90,0%	75,6%
Pluggparadiset	89,2%	96,0%	94,9%	91,6%	91,8%
Ramsta skola	88,9%	83,6%		89,2%	76,5%
Rosendalsskolan		83,3%	92,5%		84,2%
Skuttunge skola	100,0%	100,0%	100,0%	96,4%	88,9%
Skyttorps skola	100,0%	100,0%	95,5%	100,0%	88,9%
Stavby skola	100,0%	100,0%		100,0%	100,0%
Stordammens skola	73,3%	86,5%	84,9%	92,5%	95,6%
Storvretaskolan	93,0%	91,9%	66,3%	97,6%	91,3%
Sunnerstaskolan	79,7%	86,8%	89,4%	97,4%	78,5%
Sverkerskolan	93,7%	96,7%	87,1%	86,6%	97,7%
Tiundaskolan		81,8%	86,4%	79,2%	66,7%
Treklängens skola	66,7%	81,3%		59,4%	72,0%
Tuna skola	84,6%	83,3%	54,5%	77,8%	93,8%
Uppsävaskolan	94,3%	95,9%	94,3%	92,0%	85,5%
Vaksalaskolan	81,8%	70,0%		86,6%	93,2%
Valsätraskolan	89,8%	89,8%	89,4%	93,6%	94,4%
Vattholmaskolan	84,2%	89,8%	95,2%	87,5%	97,9%

von Bahrs skola	69,5%	72,3%	92,5%	30,4%	75,0%
Vänge skola	57,1%	87,7%	94,2%	83,0%	72,7%
Västra Stenhagenskolan	100,0%	97,8%	88,6%		86,5%
Växthusets skola	94,7%	93,4%	100,0%	100,0%	85,7%
Ångelstaskolan	83,3%	69,2%	77,8%	90,0%	83,1%
Årstaskolan	90,5%	97,2%	93,6%	100,0%	84,9%
Östra Stenhagenskolan	99,0%	95,6%	96,5%	96,1%	93,8%

Enkät svar, medelvärde andel (%) positiva svar samtliga enkätfrågor, 2023, uppdelat på enhet och kön

	Flicka	Pojke
Kommunala fritidshem	89,2%	88,3%
Almtunaskolan	86,8%	82,6%
Almunge skola	98,6%	97,9%
Bergaskolan	93,8%	91,1%
Björklinge skola	98,2%	96,3%
Bälinge skola	90,7%	89,3%
Börje skola		
Danmarks skola	88,2%	80,9%
Domarringens skola	94,1%	92,4%
Ekuddenskolan	90,1%	80,8%
Eriksskolan	77,4%	84,7%
Flogtaskolan	97,5%	97,4%
Fredrika Bremerskolan	80,0%	77,2%
Funbo skola	87,1%	88,6%
Gamla Uppsala skola	99,0%	97,3%
Gävsta skola	93,4%	91,3%
Hågadalsskolan	93,8%	87,2%
Johannesbäcksskolan	82,1%	80,2%
Jumkils skola	81,8%	88,9%
Järlåsa skola	56,3%	91,3%
Knutby skola	81,3%	73,4%
Kvarngärdesskolan	92,6%	91,4%
Liljeforsskolan	89,6%	87,0%
Lindbackens skola	87,4%	83,9%
Länna skola	76,1%	76,6%
Malmaskolan	74,7%	69,0%
Nåntunaskolan	86,5%	73,9%
Pluggparadiset	96,6%	89,8%
Ramsta skola	82,6%	79,3%
Rosendalsskolan	87,5%	79,9%
Skuttunge skola	89,6%	93,8%
Skyttorps skola	89,3%	90,9%
Stavby skola	89,3%	86,3%
Stordammens skola	95,2%	94,3%
Storvretaskolan	94,0%	91,5%
Sunnerstaskolan	82,9%	86,5%
Sverkaskolan	97,5%	96,5%
Tiundaskolan	69,9%	78,8%
Treklängens skola	72,0%	71,0%
Tuna skola	87,5%	86,1%
Uppsävjaskolan	92,4%	87,6%
Vaksalaskolan	91,8%	91,4%
Valsätraskolan	91,0%	92,4%
Vattholmaskolan	88,3%	92,9%
von Bahrs skola	91,3%	93,0%

Vänge skola	75,7%	83,7%
Västra Stenhagenskolan	97,4%	94,5%
Växthusets skola	84,8%	86,8%
Ångelstaskolan	94,0%	87,0%
Årstaskolan	90,7%	87,8%
Östra Stenhagenskolan	96,0%	95,2%