

Utbildningsförvaltningen
Rapport

Datum:
2022-11-23

Diarienummer:
UBN-2022-06569

Handläggare:
Christine Kastner Johnson

Kvalitetsrapport Gymnasieskola läsåret 2021/22

Innehåll

Sammanfattning	4
Inledning	6
Introduktionsprogrammen	7
Yrkesprogrammen.....	7
Elevhälsa.....	7
Kollegiala lärstrukturer	7
Resultat	8
Gymnasieexamen och genomströmning över 3 år.....	8
Analys.....	10
Nationella prov.....	11
Analys.....	12
Resultat för elever som läst årskurs 3 under 2021/2022.....	12
Analys.....	14
Genomsnittlig betygspoäng	14
Analys.....	15
Frånvaro och avhopp	16
Analys.....	17
Trygghet och studiero	18
Analys.....	20
Introduktionsprogrammen	21
Programinriktat val, IM V	22
Yrkesintroduktion, IM Y	22
Individuellt alternativ, IM A.....	22
Språkintröduktion, IM S.....	22
Sammanställning av resultat för Introduktionsprogrammen	22
Analys.....	23
International Baccalaureate.....	24
Analys.....	25
Analys – effekter av insatser	26
Arbetet i våra utvecklingsenheter	26
Fjärr- och distansundervisningens påverkan på undervisningen	27
Introduktionsprogrammen	28
Yrkesprogrammen	28
Elevhälsa	28
Kollegiala lärstrukturer	29
Behov av nya/fortsatta insatser.....	30
Stärkt likvärdighetsarbete	30
Fokusområden.....	31

Introduktionsprogrammen	31
Yrkesprogrammen.....	31
Elevhälsa.....	32
Kollegiala lärstrukturer	32
Bilaga	34
Genomströmning.....	34
Genomsnittlig betygspoäng	37
Avgångselever, examen	40
Enkätresultat trygghet	43
Enkätresultat studiero.....	45
Samtliga elever, examen och studiebevis.....	47
Frånvaro.....	49
Studieavbrott	51

Sammanfattning

Läsåret 2021/22 har fortsatt att präglas av pandemin. Förvaltningens och skolornas fokus har i första hand legat på att kompensera för konsekvenserna av fjärr- och distansundervisningen. Detta till trots har arbetet med att driva utvecklingsprocesser fortsatt och några steg framåt har också tagits i detta arbete. Det är viktigt för hela organisationen att inte uppfinna hjulet på nytt utan att hålla i, hålla ut och hålla fokus på de insatser som beprövad erfarenhet och forskning visar ger resultat.

Resultat

Årskullen som gick ut i juni 2022 har haft delar av sin undervisning som fjärr- och distansundervisning och är den årskull som har påverkats mest av pandemin. Mindre lärarledd närundervisning i klassrummet har påverkat elevernas måluppfyllelse negativt.

Gymnasieskolans resultat är relativt stabila men de preliminära resultaten för avgångsklasserna 2022 visar på en minskning av andel elever som når gymnasieexamen. Vidare har elevernas genomsnittliga betygspoäng minskat något från föregående år. En glädjande motvikt är yrkesprogrammets tydligt höjda måluppfyllelse. Den nationella statistiken visar dock att den kommunala verksamheten verkar prestera sämre än vad man borde göra utifrån de socioekonomiska förutsättningarna och en fördjupad analys krävs.

Eleverna upplever fortfarande en hög grad av trygghet i skolan men tryggheten har på totalen minskat något från föregående år. Frånvaron ser ut att ha ökat under läsåret. Det ska sättas i relation till att åren innan präglats av fjärr- och distansundervisning så att siffrorna kan vara svåra att jämföra. Oavsett detta behöver gymnasieskolan arbeta vidare med att minska frånvaron och öka tryggheten.

I de analyser som gjorts har skillnader mellan kön belysts tydligare, det gäller exempelvis utvecklingen av upplevd trygghet och studiero, där resultaten går åt olika håll för män respektive kvinnor.

Spridningen mellan skolor är stor rörande andelen elever som når examen. Det går att konstatera att studieresultaten visar en stark korrelation mellan skolornas söktryck och antagningspoäng. Det finns tydliga utmaningar i de skolor där elevernas förkunskaper är lägst.

En närmare analys av vilka ämnen eller kurser som eleverna inte klarar ger en indikation på var arbetet behöver fokuseras. Ämnena matematik, svenska och engelska samt olika karaktärsämnen kopplade till respektive program är liksom tidigare de kurser som eleverna har svårast att klara. Ämnena spanska och fysik samt några yrkeskurser sticker ut negativt i vissa enheter. Ett rimligt antagande är att elevernas brister i ämnena matematik och svenska också genererar problem i fler ämnen. Några enheter har lyckats mycket bra rörande de första kurserna i matematik och det är därför intressant att titta närmare på dessa positiva exempel. Frågan om betyg, kurser och ämnesspecifik kunskap har en koppling till frågan rörande samarbeten mellan grundskola och gymnasieskola. Formerna för samarbetet rörande övergångar behöver ses över.

Resultaten för elever som gått introduktionsprogram är tämligen spridda och rymmer såväl avbrott som övergång till nationella program eller anställning. Ett utvecklingsarbete pågår där bland annat framtagandet av relevanta resultatindikatorer är en viktig del.

Fortsatta insatser

Det statliga och kommunala uppdraget att arbeta för likvärdighet i och mellan våra enheter är ett övergripande fokus, målet är att alla våra elever ska uppnå sina mål. Det finns fortfarande stora skillnader rörande exempelvis genomströmning och examen på våra enheter. Strategier för en ökad likvärdighet genomsyrar redan idag många områden men ytterligare insatser behövs för att motverka att enheter med låga antagningspoäng halkar efter gällande exempelvis andel med gymnasieexamen.

Följande satsningar är centrala i arbetet med att stärka likvärdigheten:

- Fortsatt arbete med det skolformsövergripande ramuppdrag som har tagits fram för tillsättande av karriärläraryupdrag med särskilda uppdrag
- Fortsatt arbete med utveckling av elevhälsans förebyggande, främjande och åtgärdande arbete med ett särskilt fokus på närvaro.
- Utveckling av arbetet med lov- och sommarskola utifrån elevernas diagnostiserade förutsättningar och enheternas resultat.
- Fortsatt utveckling av skolornas organisation i relation till undervisningspraktik och kollegialt lärande.
- Fortsatt arbete med och implementering av språk- och kunskapsutvecklande arbetssätt.
- Fortsatt arbete med utvecklingen av introduktionsprogrammen, både organisatoriskt och pedagogiskt.
- Fortsatt samarbete med Uppsala universitet för att ha en skola som bygger på vetenskaplig grund och beprövad erfarenhet.

Utöver det övergripande arbetet med ökad likvärdighet har gymnasiet sedan tidigare identifierat fyra särskilda fokusområden: introduktionsprogrammen, yrkesprogrammen, elevhälsa och kollegiala lärstrukturer. Arbetet med dessa områden sker långsiktigt och riktas mot organisatoriska och strukturella förändringar på både avdelnings- och skolnivå. Fokusområdena länkas samman med arbetet för att stärka likvärdigheten.

Utifrån en fördjupad analys tillsammans med enhetsrektorerna kommer gymnasieledningen att under läsåret 2022/23 initiera och följa upp centrala aktiviteter inom följande områden:

- Betyg och bedömning
- Matematik
- Proaktiv elevuppföljning
- Närvaro
- Extra anpassningar och särskilt stöd

Riktade insatser för utvalda skolor

Fyrisskolan, Uppsala Yrkesgymnasium Jälla och Ellen Fries har definierats som utvecklingsenheter utifrån resultat och förutsättningar. De insatser som genomförts är framför allt riktade insatser för att kompensera för skolornas utmaningar och en tätare uppföljning och huvudmannastöd till skolorna i allmänhet och rektor i synnerhet. Bland de kompensatoriska satsningar som gjorts märks en högre andel karriärlärare, inrättande av studiecoacher och socialpedagoger. För många av aktiviteterna är det för tidigt att kunna utläsa effekter. När det gäller de studiecoacher som infördes från hösten 2021 påtalar skolornas ledning positiva effekter som uppmärksammas i både elevhälsa och på mentorsnivå.

Inledning

Gymnasieskolans kvalitetsrapport är en del av gymnasieavdelningens systematiska kvalitetsarbete (SKA) och som tillsammans med förvaltningens övergripande kvalitets- och uppföljningsarbete svarar emot skollagens krav på systematiskt kvalitetsarbete på huvudmannanivå. Syftet med kvalitetsrapporten är att utgöra en grund för utvecklingen mot en ökad måluppfyllelse inom den kommunala huvudmannens gymnasieskolor.

Den kommunala gymnasieskolan har ett övergripande uppdrag att arbeta med likvärdigheten i och mellan enheterna. Detta uppdrag genomsyrar alla aktiviteter. Alla elever på alla enheter ska få den bästa utbildningen och alla elever ska ha möjlighet att nå sina mål.

Skolinspektionen har efter en kvalitetsgranskning av Uppsala kommuns gymnasieskolor påtalat att gymnasieskolan behöver bli bättre på att analysera statistik och resultat utifrån kvinnor och mäns olika resultat. Gymnasieskolan behöver också bli bättre på att analysera hur det går för högpresterande elever. Analys av kön och resultaten för högpresterande elever kommer att lyftas i kommande analyser och aktiviteter.

Avgörande för en ökad måluppfyllelse för alla elever är att kvaliteten på undervisningen i klassrummet är hög. Därmed måste skolornas utvecklingsarbete vara väl förankrat i verksamheterna och ta sin utgångspunkt i klassrummet hos läraren och eleverna. Detta motsäger inte betydelsen av ledning och styrning både på enhets- och avdelningsnivå. Det systematiska kvalitetsarbetet ska utgå från detta elev- och klassrumsperspektiv.

Gymnasieskolan har ett välfungerande samarbete med Uppsala universitet. Samarbetet rör framför allt Partnerskolor, FoSam (Forum för Samverkan) och ULF (utveckling, lärande, forskning). Det pågår även flera andra samarbeten så som ett större projekt rörande undervisning om källkritik. De olika samarbetena bidrar till att säkra att undervisningen vilar på vetenskaplig grund och stärker kvaliteten i undervisningen. Samarbetet med universitetet värnas och utvecklas.

Varje rektor ansvarar för sin skolas systematiska kvalitetsarbete. Varje enhet har ett tydligt systematiskt kvalitetsarbete och en egen handlingsplan och årshjul för detta arbete. Den förvaltningsövergripande enheten för kvalitet och uppföljning säkerställer att det finns relevant statistik till enhetsanalyserna och kvalitetsrapporten. Utöver statistiken från förvaltningen har enheterna egna utvärderingar som är direkt anpassade för en den egna verksamheten. Skolans enhetsanalys innehåller resultat, analys och prioriteringar som summeras i en rapport och den presenteras sedan i dialogform för gymnasietets ledning. Skolornas analys skall grunda sig i den utvecklingsorganisation som finns på varje skola där lärarnas praktik synliggörs.

Enhetsanalyserna som tas fram utifrån enheternas systematiska kvalitetsarbete skapar en god plattform för vidare utveckling och kollegialt lärande på många nivåer. Utifrån de slutsatser som görs i enhetsanalysen formulerar gymnasiechefen i dialog med rektor, rektors uppdrag/styrkort. Denna process möjliggör differentierade uppdrag utifrån varje enhets förutsättningar och behov. På enheten formuleras en motsvarande plan för prioriteringar och uppföljning. Rektors styrkort och de viktigaste indikatorerna följs upp regelbundet med gymnasiechefen.

De satsningar som prioriteras på övergripande nivå i gymnasieskolans verksamhetsplan under den årligt återkommande kvalitets och budgetprocessen är dels kommunala mål formulerade i nämndens verksamhetsplan utifrån Mål och budget, dels satsningar utifrån vårt statliga huvuduppdrag. Många gånger sammanfaller eller tangerar dessa

olika mål och prioriteringar varandra. Vilka satsningar det blir och varför olika strategiska och operativa val görs, avgörs av den analys som görs utifrån det systematiska kvalitetsarbetet på våra olika nivåer.

Gymnasieledningen har sedan ett par år tillbaka identifierat fyra strategiska fokusområden som vi ser kommer att vara aktuella att belysa under en kommande femårsperiod oberoende av de årligt framtagna insatserna som lyfts fram i våra kvalitetsanalyser. I de flesta fall kan många av insatserna sorteras in under de fyra fokusområden vi långsiktigt valt att belysa.

Introduktionsprogrammen

Arbetet med introduktionsprogrammen sker på både organisatorisk och didaktisk nivå. Syftet med ett tydligt och långsiktigt fokus på introduktionsprogrammen är att öka kvaliteten på undervisningen så att fler av våra elever når sina mål.

Arbetet med att förändra och utveckla introduktionsprogrammen på skolorna syftar till att möta elevers behov, förutsättningar och intressen.

Yrkesprogrammen

Fokusområdet innebär att gymnasieledningen strategiskt och under en längre tid tar fram insatser med syfte att stärka kvalitet och attraktivitet på kommunens yrkesprogram.

Elevhälsa

Elevhälsans arbete och samarbetet mellan lärare och elevhälsa är en viktig del i skolornas utvecklingsarbete. Varje enhet arbetar främjande och hälsoförebyggande med fokus på elevernas måluppfyllelse. Arbetet med ökad närvaro samt arbetet med extra anpassningar och särskilt stöd är också viktiga pusselbitar för att nå en ökad måluppfyllelse.

Kollegiala lärstrukturer

Per definition skiljer sig kollegialt lärande från kollegialt samarbete genom en högre grad av systematik. I våra styrdokument talas om beprövad erfarenhet som praktikens framtagna erfarenheter utifrån en forskningsbaserad metodik. Välfungerande kollegiala lärprocesser är en viktig del i utvecklandet av våra olika enheter. Vi behöver både lokalt på enheterna och centralt på övergripande nivå ha tydliga strukturer för det kollegiala lärandet.

Resultat

Resultatinhämtningen sker främst från våra interna administrativa system och databasverket Kolada¹. Undantaget är statistik från introduktionsprogrammen där underlaget också hämtas från enheterna för att kunna säkerställa resultat som ej går att plocka ut ur andra system. Under respektive område anges om resultaten är preliminära. När det gäller genomströmning saknas underlag för avgångselever 2022 eftersom detta tillgängliggörs först i december 2022.

Resultat på skol- och programnivå finns i resultatbilagan.

Gymnasieexamen och genomströmning över 3 år

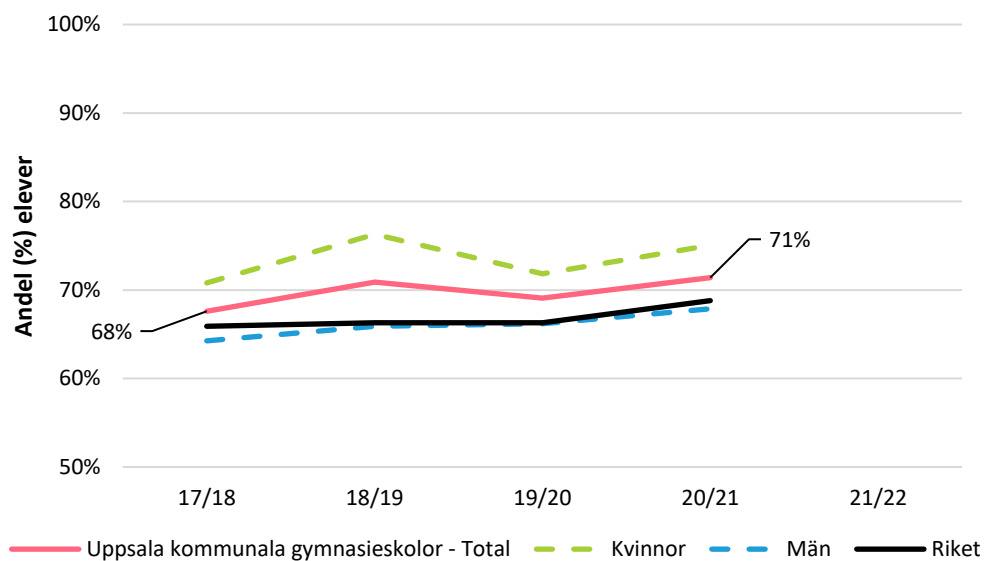
Andelen elever som påbörjade sina studier läsåret 2018/2019 och som 3 år senare har en gymnasieexamen visar på positiv utveckling jämfört med resultatet för de elever som påbörjade sina studier läsåret 2017/2018. Resultatet är lika som de som påbörjade sina studier läsåret 2016/2017. Resultaten har ökat för både kvinnor och män. Kvinnornas genomströmning är högre än genomströmningen för män. Genomströmningen för kvinnor har varierat mer över tid än genomströmningen för män. Männen genomströmning har visat en svagt uppåtgående kurva över tid. Genomströmningen på de högskoleförberedande programmen är högre än genomströmningen på yrkesprogrammen. Vi ser tydliga skillnader mellan skolor rörande genomströmningen.

Statistiken omfattar inte insatser eller kvalitetsarbete som genomförts under det senaste läsåret 2021/2022 men är ändå ett viktigt mått att redovisa då det visar på måluppfyllelse för verksamheten över tid. Resultaten ska ställas i ljuset av de föregående läsårens aktiviteter och insatser.

Gällande de elever som gick ut våren 2022 så har andelen med gymnasieexamen minskat något vilket kan åskådas i diagram tre nedan. Den tidigare positiva trenden har brutits. Andelen kvinnor med examen ligger högre än andelen män med examen men andelen kvinnor med examen har minskat mer än andelen män med examen. Indikatorn tar inte hänsyn till hur länge eleven bedrivit sina studier. Det vill säga att elever kan ha förlängt sina studier och läsåret 2021/2022 tagit sin examen. Skäl till förlängda studier kan till exempel vara byte av program, sjukskrivning eller utlandsstudier. Bland dessa ser vi bland annat att den andel elever som åker utomlands ett år har sjunkit över tid, inte minst kommer detta att gälla pandemiåren. En annan grupp som kan rymmas inom de som tagit gymnasieexamen är de elever som först läste på något introduktionsprogram och som därefter fortsatte sina studier inom ett nationellt program, även om vi vet att denna grupp är liten.

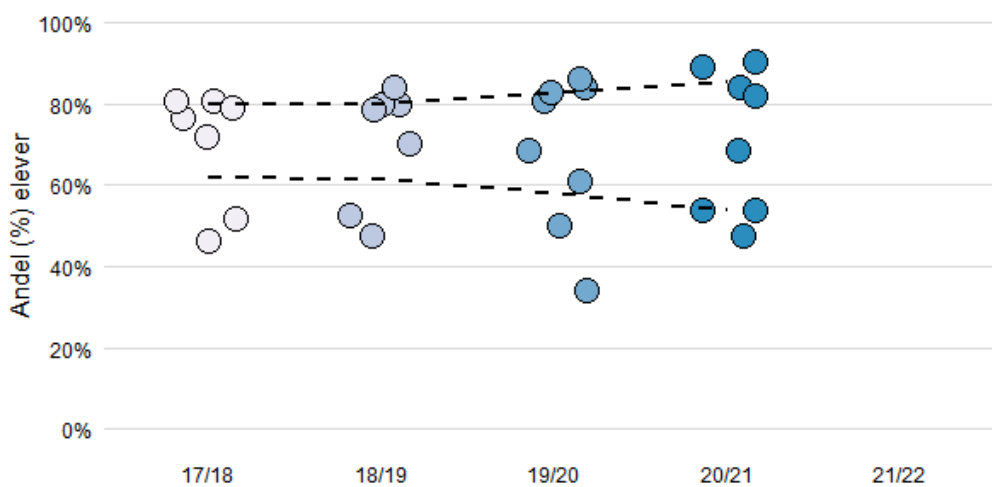
¹ Kolada är en kommun- och landstingsdatabas som ägs av den ideella föreningen Rådet för främjande av kommunala analyser (RKA). Svenska staten och Sveriges Kommuner och Regioner (SKR) är föreningens medlemmar. Kolada är ofta använd för jämförelser med andra kommuner och huvudmän.

Diagram 1: Genomströmning: Andel (%) elever med gymnasieexamen inom tre år, kommunal gymnasieskola. Tidsserie 2017/18–2020/2021 för Uppsala och riket (samtliga huvudmän). (Observera att y-axeln är bruten och börjar på 50 procent)



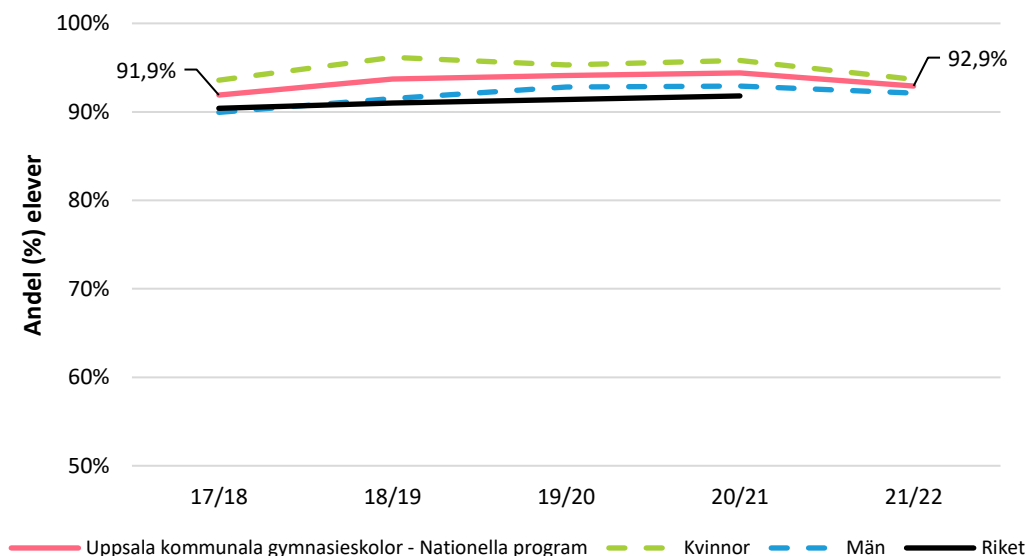
Källa: Kommun- och landstingsdatabasen (Kolada)

Diagram 2: Spridning mellan gymnasieskolor i Uppsala kommun: Genomströmning, andel (%) med examen inom tre år per skola, kommunal gymnasieskola. Tidsserie 2018–2021.



Källa: Kommun- och landstingsdatabasen (Kolada)

Diagram 3: Andel (%) avgångselever med gymnasieexamen Avgångselever, andel (%) med gymnasieexamen, nationella program, kommunal gymnasieskola, 2018–2022.



Källa: Elevdata Uppsala kommun

Analys

Andelen elever med gymnasieexamen är oberoende av den tid eleven behövt för att avsluta sina studier och skiljer sig alltså därigenom från genomströmningsmålet. En ökad skillnad mellan genomströmningsresultat och klarad gymnasieexamen påvisar att fler elever behöver mer tid än tre år på sig. Att andelen med examen minskar beror troligtvis på den fjärr- och distansundervisning som skolorna var tvungna att genomföra under pandemin och att fjärr- och distansundervisning inte riktigt kunnat hålla samma kvalitet som ordinarie närundervisning i klassrummet. Varför kvinnorna resultat gått ner mer än männens behöver vi titta närmare på. En delförklaring kan vara den ökade psykiska ohälsa som påvisats och som nu också med all sannolikhet har förstärkts av pandemin. En hypotes vi har är att kvinnor i högre utsträckning uppvisar psykisk ohälsa under skoltiden men ytterligare analys krävs för att säkerställa en tydlig statistisk relevans.

Förändringarna vad gäller andel gymnasieexamen har inte varit så stora på helheten men några enheter sticker ut. Uppsala Yrkesgymnasium Jälla sticker ut på ett positivt sätt med ökade andel examen och Fyrisskolan sticker ut på ett negativt sätt med en minskning i andelen elever med examen.

I analysen av genomströmningsciffrorna och andel elever med gymnasieexamen bör en fördjupad analys fortsatt göras av det så kallade "mörkertalet". Detta utgörs av de elever som inte uppnår gymnasieexamen och som kategoriseras som elever med studieplan om 2500 poäng, dessa elever saknar tillräckliga betyg för en examen men har läst alla ämnen. En annan kategori utgörs av elever som av olika anledningar inte läst 2500 poäng och har avslutat sina studier, elever som med andra ord inte har läst ett fullständigt gymnasieprogram. Vi har även en liten grupp elever som lämnar gymnasiet utan att avsluta sina studier. Det arbete som nu genomförs avseende en starkare elevuppföljning syftar till att bättre fånga upp dessa senare elevkategorier.

Den målbild vi fortsatt måste ha är ett bättre resultat för genomströmning på tre år samt att bryta negativa trenden rörande avgångselever med gymnasieexamen. För att lyckas

med detta är ett strukturerat resultatuppföljnings- och analysarbete på enheterna centralt för att skapa förståelse för hur undervisningen fortsatt kan utvecklas. Vi måste se över om och i så fall hur vi behöver kompensera för den fjärr- och distansundervisning vi var tvungna att bedriva under åren med pandemi. Vi behöver säkerställa att tillräckliga förutsättningar för detta arbete finns i verksamheterna. Vi behöver även fortsätta att på ett fokuserat och strukturerat sätt arbeta för att utreda orsaker bakom exempelvis frånvaro och avhopp. Vi tror att arbetet med våra fokusområden elevhälsa och kollegiala läroprocesser är viktiga delar i detta arbete.

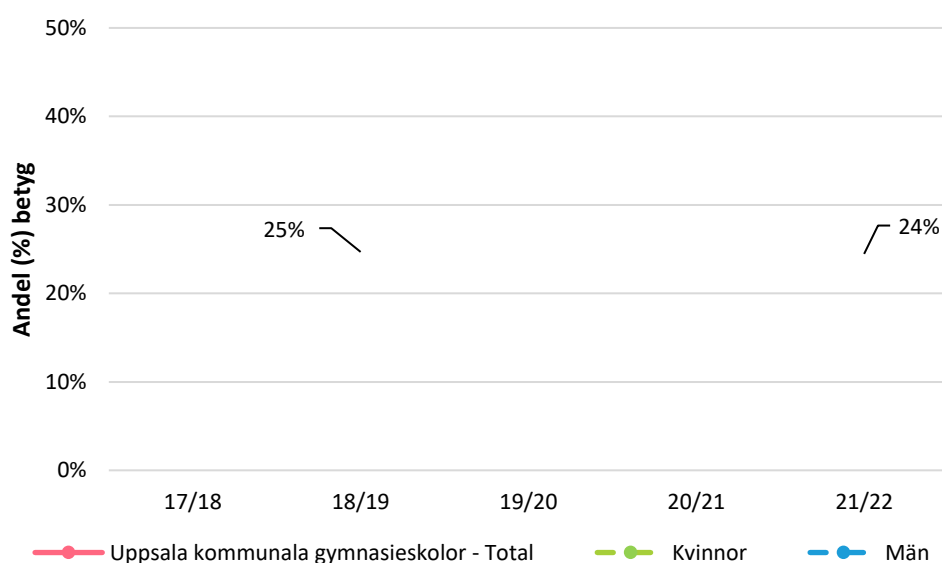
Den uppföljning avseende examensprognos samt den proaktiva elevuppföljningen vi nu arbetar utifrån inom avdelningen synliggör tidigt utmaningar och skapar förutsättningar för att kunna arbeta både strategiskt och långsiktigt samt samtidigt sätta in kortsiktiga och åtgärdande insatser.

Nationella prov

2022 genomfördes nationella prov igen, efter två års uppehåll. I gymnasieskolan infördes 2018 ett nytt system för obligatoriska nationella prov. Det blev då bara obligatoriskt att göra provet i den högsta kurs som läses inom respektive program. De nationella proven skrivs i ämnena matematik, svenska, svenska som andraspråk och engelska. Kursen matematik finns i tre olika spår (a, b och c) beroende på program. Det innebär att de nationella proven i matematik inte är ett och samma prov för alla elever och olika program skriver nationella provet i olika årskurser.

De nationella proven ska ge stöd för likvärdig och rättvis bedömning av elevernas kunskaper. Det är därför viktigt att se och förstå relationen mellan kursbetyg och provbetyg. Nedan visas i diagram en samlad bild av i vilken utsträckning kursbetyget varit högre än provbetyget. Eftersom de nationella proven inte skrivits under 2020 och 2021 finns det få jämförelsepunkter. Det är väsentligt att fortsätta följa dessa resultat över tid.

Diagram 4: Andel (%) betyg med högre kursbetyg än provbetyg. Samtliga kursbetyg och motsvarande provbetyg, nationella program, kommunal gymnasieskola, 2018–2022.

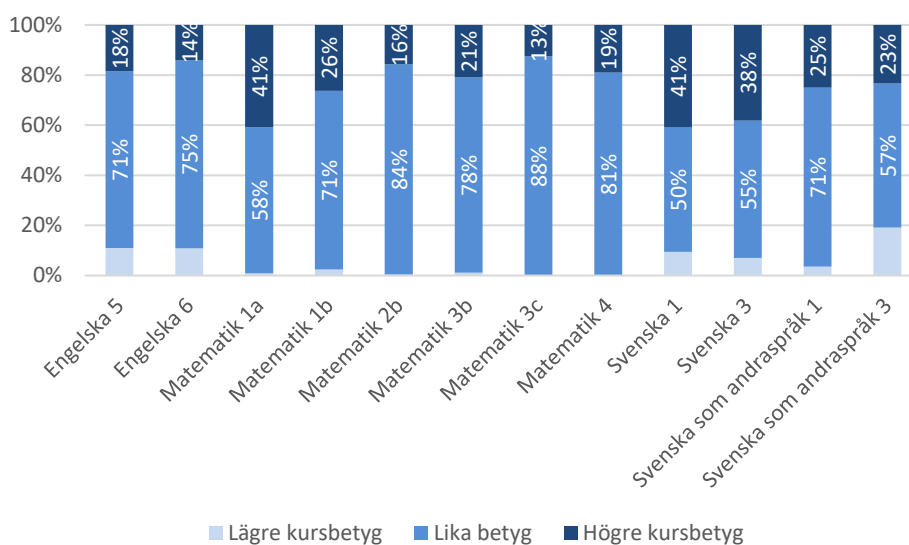


Källa: Elevdata Uppsala kommun

Analys

En genomgång av hur fördelningen ser ut för årets betyg i relation till provbetygen visar att de flesta elever ges samma betyg som provbetyg men att det är en högre andel som får högre än lägre kursbetyg, något som illustreras av diagrammet nedan. I de fall där det nationella provet skrivs före kursens slut kan en förklaring till ett högre kursbetyg än betyget på det nationella provet vara att läraren i slutet av kursen repeterar det som eleverna inte kunde på det nationella provet. Eleverna har då vid betygssättningen fått de kunskaper de inte hade när de skrev det nationella provet. Vi ser att kvinnor i större utsträckning än männen får högre betyg på kursen än de hade på det nationella provet. Vi vet att det finns en del forskning rörande kön och betyg på nationella prov och den forskningen samt våra egna resultat även i relation till riket behöver vi titta närmare på.

Diagram 5: Fördelning av betyg per kurs i relation till provbetyg, nationella prov. Samtliga kursbetyg och motsvarande provbetyg, nationella program, kommunal gymnasieskola, läsåret 2021/22.



Källa: Elevdata Uppsala kommun

Resultat för elever som läst årskurs 3 under 2021/2022

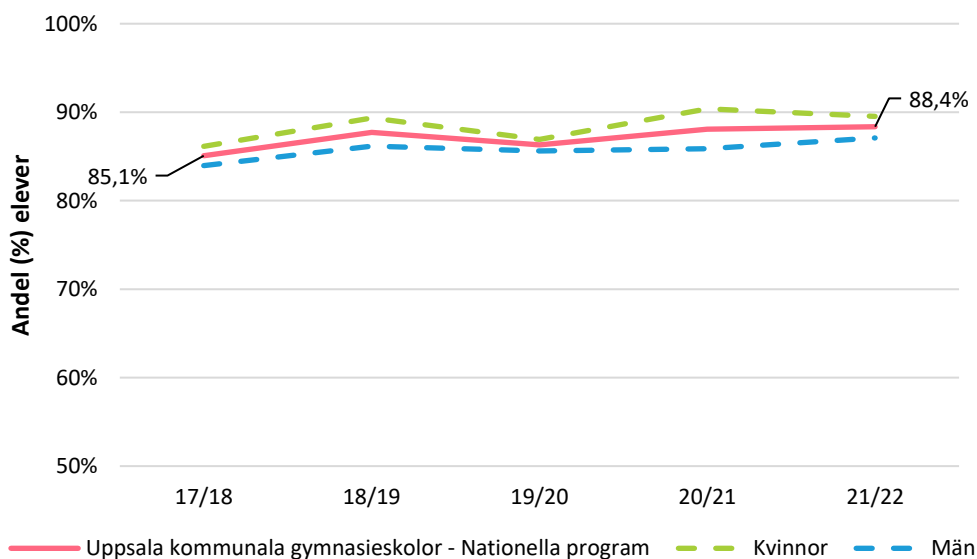
I nedanstående diagram återfinns de elever som under året varit inskrivna i årskurs 3, därav diagramrubrikerna med förmodade avgångselever. Detta oavsett om det är deras 3:e år eller om de av olika skäl har förlängda studier och i praktiken gör sitt fjärde år på sitt nationella program. Ytterligare en grupp kan återfinnas i underlaget – de elever som först har gått ett introduktionsprogram och sedan har blivit inskrivna på ett nationellt program. Diagrammen nedan omfattar därför fler elever än vad som återfinns i diagrammen ovan.

Vi kan se att andelen elever som går ut årskurs 3 med fullständiga studier och som antingen har lyckats få examen eller som har gått ut årskurs 3 utan att erhålla examen, men ändå ha läst 2500 poäng totalt ökat något. Kvinnorna har lyckats något sämre än

föregående år men andelen män har ökat. Kvinnorna ligger fortfarande något högre än männen.

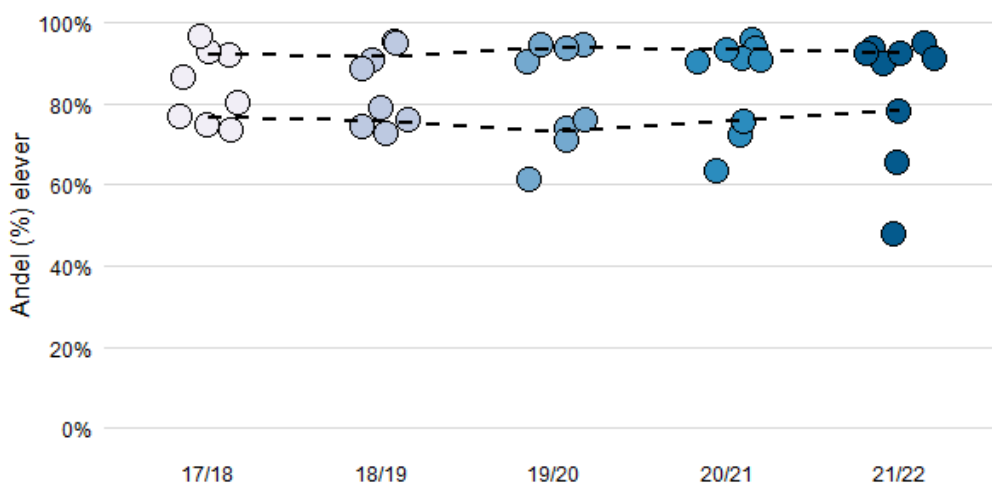
I spridningsdiagrammet ser vi att det finns stora skillnader mellan våra enheter. Vi har en stor samlad grupp med enheter som ligger relativt högt men de enheter som ligger lägre tappar mot de som ligger högt.

Diagram 6: Förmodade avgångselever: Andel (%) elever med examensbevis eller studiebevis med 2500 poäng. Tidsserie 2018–2022 för elever i kommunal gymnasieskola i Uppsala.



Källa: Uppsala kommun

Diagram 7: Förväntade avgångselever: Diagram med spridning utifrån kvartiler (varje punkt motsvarar en skola. Gäller andel elever med examen och studiebevis som omfattar 2500p) Tidsserie 2018–2022.



Källa: Uppsala kommun

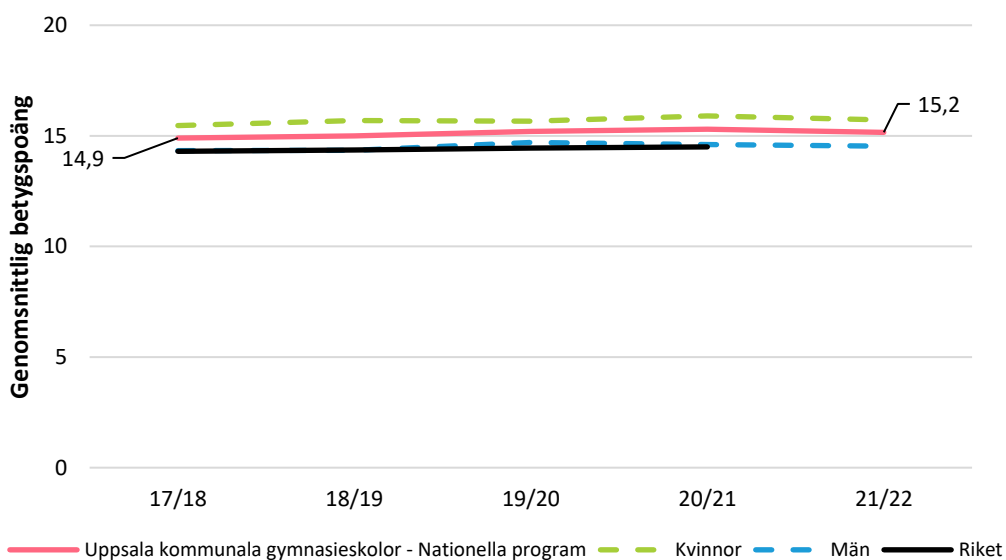
Analys

Andelen elever som når gymnasieexamen eller studiebevis om 2500 poäng ligger på det totala ganska stabilt från föregående året. Skillnaden mellan könen har minskat. Det är positivt att männens resultat ökat men orsaken till skillnaderna och orsaken till att kvinnornas resultat har minskat bör ses över. Ökningen av elever som når gymnasieexamen finns framför allt bland de skolor som redan har goda examensresultat och minskningen sker bland de skolor som redan tidigare uppvisar lägre resultat. Avståndet mellan de skolor där flest elever får examen eller ett studiebevis om 2500 p och de skolor där minst antal elever får examen eller ett studiebevis om 2500 p ökar vilket kan ses som en effekt av bristande likvärdighet mellan skolorna. De sjunkande resultaten på dessa skolor kan vara en effekt av att eleverna på dessa skolor drabbats hårt av pandemin och att effekterna av pandemins fjärr- och distansundervisningen finns kvar även när fjärr- och distansundervisningen inte längre är aktuell. Vi behöver fortsätta att arbeta aktivt för att alla elever ska lyckats i sina studier.

Genomsnittlig betygspoäng

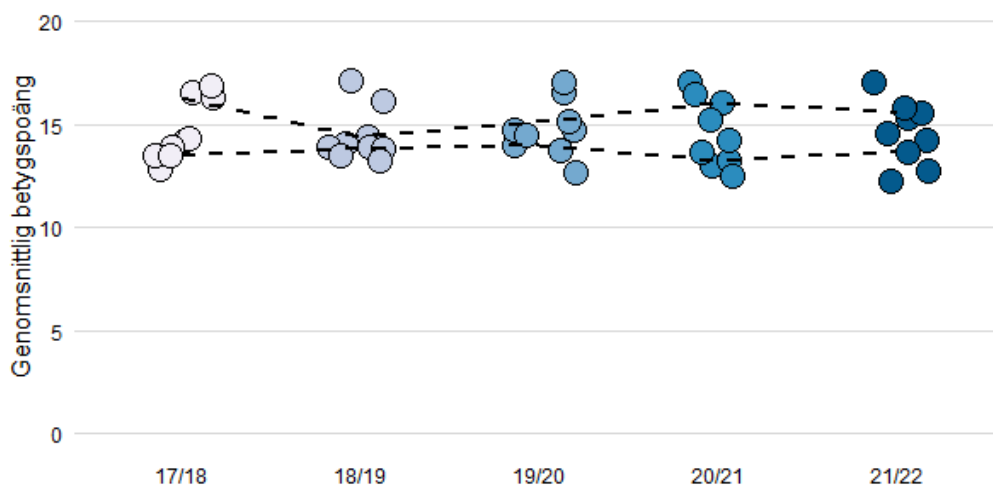
Genomsnittlig betygspoäng visar en svag nedgång för läsåret 2021/2022. Rörelsen är dock så liten att det är svårt att underbygga en djupare trendanalys. Resultaten har gått ner marginellt för både män och kvinnor. Spridningen mellan våra enheter har inte ändrats så mycket från föregående år.

Diagram 8: Genomsnittlig betygspoäng: Samtliga avgångselever, kommunal gymnasieskola. Tidsserie 2018–2022 för Uppsala, liknande kommuner och riket.



Källa: Uppsala kommun samt Kommun- och landstingsdatabasen (Kolada)

Diagram 9: Spridning mellan gymnasieskolor i Uppsala kommun: Genomsnittlig betygspoäng, samtliga avgångselever per skola, kommunal gymnasieskola. Tidsserie 2018–2022.



Källa: Uppsala kommun

Analys

Vi anar att den negativa pandemieffekten som förväntades föregående år nu har slagit igenom. Lärare och rektorer gjorde ett fantastiskt arbete under pandemin med omställningen från närundervisning till fjärr- och distansundervisning men närundervisning är det som verksamheterna arbetat mest med och är således det som verksamheterna är bäst på. De effekter vi nu ser verkar visa på att fjärr- och distansundervisning på längre sikt orsakat ett visst kunskapsstapp. En nationell debatt har även funnits kring eventuell betygsinflation kopplad till pandemin.

Vi ser att vi har stora skillnader mellan program och enheter i Uppsala. I princip samma differenser kvarstår år från år. Hur denna skillnad mellan enheter också påverkar elevernas resultat är föremål för en internationell forskardebatt. Den forskning som finns är inte entydig även om stora studier som John Hatties metastudier pekar på nackdelar med för homogena undervisningsgrupper. OECD pekar på en ökad skolsegregation som den största enskilda utmaningen för Sverige.

Genomgående för merparten av all forskning de senaste åren är att lärarens ledarskap i klassrummet tillsammans med goda didaktiska och metodiska färdigheter är grunden för ökad måluppfyllelse. Vidare finns en samstämmighet kring bedömningens centrala roll för lärande. Kollegialt lärande lyfts ofta fram som ett bra arbetssätt för att lyckas med utvecklingsarbete. Begrepp som bedömning för lärande och elevernas egen delaktighet och förståelse av sitt lärande lyfts också fram som viktiga faktorer. Samarbetet med Uppsala universitet är en del i arbetet med att stärka skolornas arbete med kollegialt lärande, ledarskap i klassrummet samt betyg och bedömning.

Av stort intresse för vårt fortsatta systematiska kvalitetsarbete är att vi kan koppla elevernas ingångsvärden till gymnasieskolans resultat för att kunna värdera ett så kallat förädlingsvärde. Detta arbete introducerades under läsåret 2020/2021 och hjälper oss att synliggöra avvikelser på skol- och programnivå. Utifrån modellen så beräknas förväntade gymnasiebetyg för elever som avslutat gymnasieskolan aktuellt år i kommunens skolor. De förväntade gymnasiebetygen beräknas fram utifrån resultat för rikets elever, aggregeras sedan upp på skolnivå/programnivå och jämförs sedan med de faktiska gymnasiebetygen. Differensen mellan det faktiska gymnasiebetyget och det förväntade, modellberäknade gymnasiebetyget, är det som benämns som

förädlingsvärde. Om differensen är positiv så har skolan ett högre genomsnittligt gymnasiebetyg än vad som kan förväntas utifrån elevens bakgrundsfaktorer. Om differensen är negativ så har skolan ett lägre genomsnittligt gymnasiebetyg än vad som kan förväntas. Modellens stora värde ligger i att hitta avvikelser och trender men analysen behöver kompletteras inte minst när det gäller undervisningsprocesserna.

Förädlingsvärdet är främst intressant för de enskilda gymnasieenheterna och ett stöd för att analysera sin egen måluppfyllelse. Behovet av en fördjupad analys, av bland annat det material SCB tagit fram, föreligger när vi på ett rättvist sätt vill bedöma måluppfyllelsen på de program som presterar lägst resultat men också när vi vill värdera hur väl de skolor med högst resultat lyckas utifrån dessa elevers ingångsvärden. Analysen med förädlingsvärden bygger enbart på de elever som tagit examen så analysunderlaget har vissa begränsningar man behöver ta i beaktande.

Utifrån statistik i Kolada vet vi att Uppsala kommuns elever presterar på en lägre nivå än de borde göra utifrån de socioekonomiska förutsättningar som finns i kommunen. Att vi minskar marginellt i betygspoäng efter pandemin är inte så konstigt men att vi ligger så lågt som vi gör utifrån statistiken i Kolada måste vi fokusera på. Vi behöver fortsätta att analysera våra förädlingsvärden och vi behöver analysera varför vi presterar sämre än genomsnittliga kommuner utifrån våra socioekonomiska förutsättningar.

Vår målbild är att öka den genomsnittliga betygspoängen och genomströmningen i kommunen. Vi måste stärka likvärdigheten inom och mellan våra enheter och vi måste se över resultaten på våra enheter som har negativa förädlingsvärden.

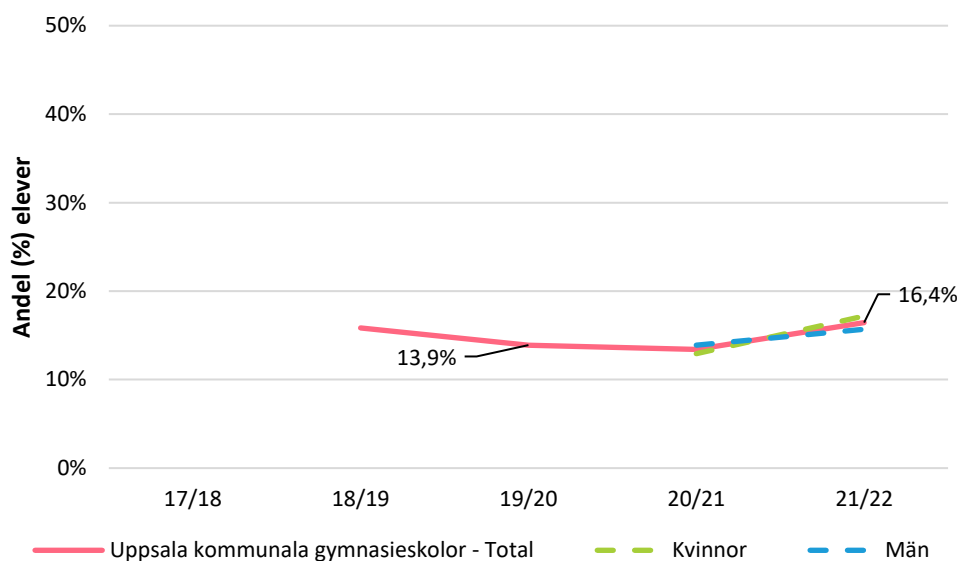
För att bättre kunna möta en svagare generell läsförståelse och en ökad andel nyanlända på våra nationella program fortsätter vi arbetet med språk- och kunskapsutvecklande arbetssätt. För att öka den genomsnittliga betygspoängen och öka genomströmningen har även ett extra fokus på undervisningen i Matematik.

Frånvaro och avhopp

Den totala frånvaron bland eleverna har ökat jämfört med föregående år. Då de föregående åren präglats av pandemi med stor del fjärr- och distansundervisningen är det svårt att göra direkta jämförelser rörande närvaron. Frånvaron är dock för hög och vi vet att en god närvaro i skolan är ytterst viktigt för att få elever att klara sina studier. Fokus på närvaro i skolen efter pandemiåren är mycket viktigt.

Antalet registrerade avhopp (antal elever med studieavbrott inom kategorierna: avgång, utskrivna på grund av hög frånvaro och annan orsak) är oförändrat jämfört med föregående år. Tendensen är densamma som tidigare år där elever på introduktionsprogrammen står för huvuddelen av de avhopp som registreras i dessa kategorier. Avbrotten på introduktionsprogrammen kan handla om att man byter till ett annat introduktionsprogram. Det kan också bero på att en elev har erhållit sysselsättning, vilket kan betyda att de nått sitt mål med utbildningen.

Diagram 10: Frånvaro Genomsnittlig frånvaro, samtliga elever, kommunal gymnasieskola. Tidsserie 2018–2022.



Källa: Uppsala kommun, frånvarostatistik

Analys

Jämfört med tidigare år är frånvarotrenden något försämrad. Frånvaron ligger på en hög nivå. Då undervisningen det senaste året varit mest närundervisning och det åren innan var mycket fjärr- och distansundervisning är det svårt att jämföra närvaron mellan åren rakt av. Eleverna hade under föregående läsår tydliga riktlinjer att vara hemma “vid minsta symptom” och det finns en tydlig frånvarotopp när omikron hade sitt utbrott i januari.

På introduktionsprogrammen återfinns de högsta frånvaronivåerna följt av yrkesprogrammen och därefter de högskoleförberedande programmen. Vi ser också att skolor med lågt söktryck också påvisar en högre frånvaro. Skolorna arbetar systematiskt med att öka närvaron och frånvarostatistik följs upp på enheternas månadsuppföljningar med gymnasieledningen. Samtliga skolor har tydliga rutiner för hantering av elevers frånvaro och uppföljning. På några av våra skolor finns särskilda funktioner som bland annat förstärker arbetet med att uppmärksamma elevers frånvaro. På Uppsala yrkesgymnasium Jälla och Uppsala yrkesgymnasium Ekeby finns anställda socialpedagoger och på Uppsala estetiska gymnasium pågår en pilot sedan 2019 med förstärkt mentorsstöd i form av pedagogisk personal med socialt uppdrag. De särskilda satsningarna på dessa enheter är ett arbete vi följer.

Frånvaro får oftast svåra följdverkningar för elever, både på kort och lång sikt där utskrivning från skolan kan vara en konsekvens. Alla skolor behöver fortsatt arbeta mot en ökad närvaro. Strategiska, pedagogiska och didaktiska samt riktade elevhälsoinsatser för att stärka närvaron genomförs i olika omfattning på våra skolor. Ett exempel på detta är det pågående arbetet på flertalet enheter med att förlägga alla elevernas examinationer och bedömningsgrundande arbeten till lektionstid. Detta arbete genomförs både för att minska elever och lärares stress samt för att öka både närvaro och måluppfyllelse.

Elevens frånvaro kan både ha giltiga orsaker, som beviljade ledigheter, och vara ogiltig och bestå av ströfrånvaro eller mer problematiska situationer där elever av olika skäl inte förmår komma till skolan. I de enhetsvisa uppföljningarna uppmärksammas en ökad psykisk ohälsa som en av orsakerna till frånvaro och i förlängningen utskrivning. Negativa attityder till skolan, elevens inställning till behov av utbildning och bristande uppföljning och medverkan av vårdnadshavare anges även som bidragande orsaker till elevens frånvaro.

I de avhoppskategorier som vi särskilt analyserar döljer sig exempelvis psykisk ohälsa och olika typer av utanförskap. Vi möter detta genom ett strategiskt arbete kring psykisk ohälsa i samverkan med bland annat SPSM och andra fortbildningsinsatser.

Trygghet och studiero

Uppsala kommun genomför årligen en enkätundersökning där bland annat nedanstående indikatorer kartläggs. Verktällandet av enkäten under vårterminen 2020 kantades dock av en rad IT-relaterade problem vilket föranledde beslut om frivillighet för genomförandet. Resultat för 2020 kan därför inte presenteras på aggregerad nivå.

Resultatet för området Trygghet har en hög och förhållandevis jämn kurva men vi bör uppmärksamma och bevaka eventuella trendförskjutningar och vi ser en liten nedgång på totalen i diagrammet nedan rörande tryggheten. Målet är självklart att alla våra elever alltid ska känna sig trygga i skolan.

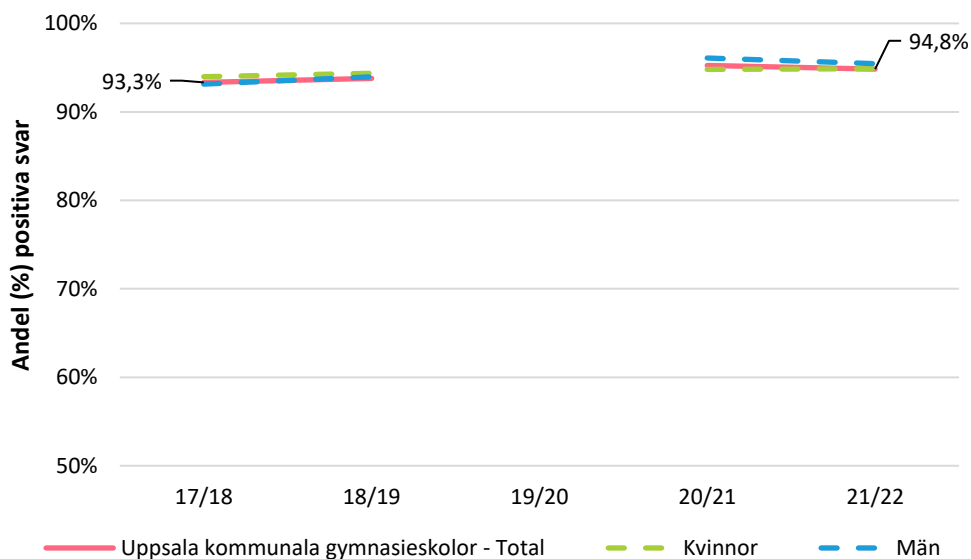
Vi har över tid haft svårt att uppnå en tillfredsställande svarsfrekvens. Ur ett genusperspektiv är det oroande att flickor i högre grad känner sig otrygga på vissa enheter vilket framgår av vår så kallade trygghetsanalys där frånvaro och upplevd trygghet jämförs.

Det senaste året har kvinnors upplevelse av trygghet ökat något samtidigt som männens upplevelse av trygghet minskat något. Männerna upplever sig dock fortfarande något mer trygga än kvinnorna.

Trygghetsfrågorna visar inte på samma sätt som kunskapsresultaten på lika stor skillnad mellan skolorna. När det gäller frågan om studiero är det återigen större skillnad mellan enheterna.

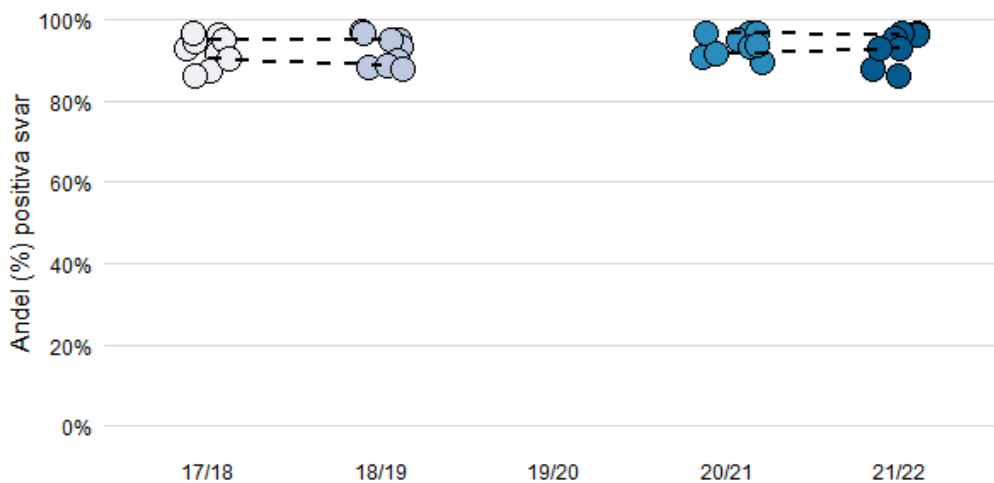
Studieron har på helheten ökat från mätningarna åren 2017/2018 och 2018/2019 till mätningarna 2020/2021 och 2021/2022. Spridningen mellan skolorna och mellan kön har ökat något de senaste åren. Män upplever i större utsträckning studiero än kvinnor.

Diagram 11: Jag känner mig trygg i skolan: Andel positiva svar, samtliga elever kommunal gymnasieskola, Uppsala, 2018–2022. OBS: ingen enkät genomfördes 2020



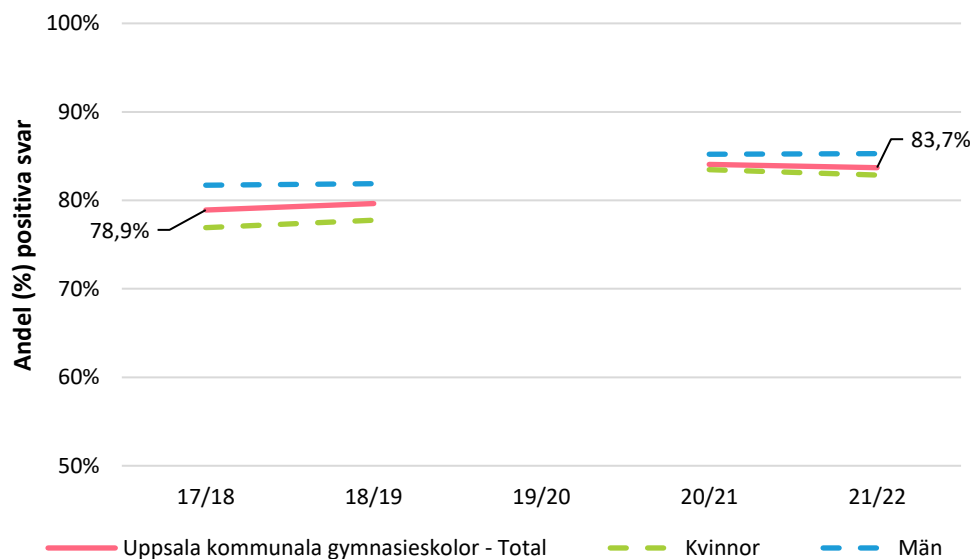
Källa: Uppsala kommun, elevenkät gymnasieskola

Diagram 12: Spridning mellan gymnasieskolor i Uppsala kommun: Jag känner mig trygg i skolan: Andel positiva svar, kommunala gymnasieskolor, Uppsala, 2018–2022 gymnasieskolor



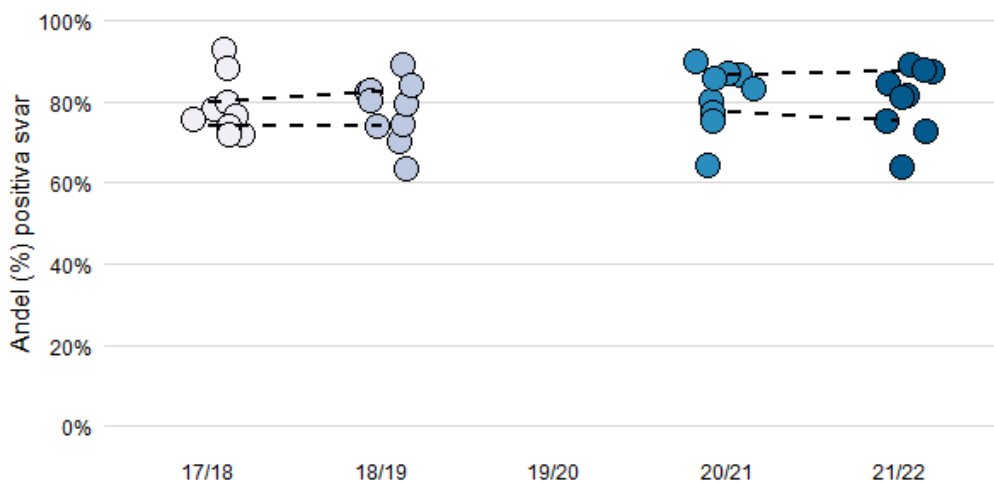
Källa: Uppsala kommun, elevenkät

Diagram 13: Jag kan arbeta i lugn och ro i skolan: Andel positiva svar, samtliga elever kommunal gymnasieskola, Uppsala, 2018–2022. OBS: ingen enkät genomfördes 2020



Källa: Uppsala kommun, elevenkät gymnasieskola

Diagram 14: Spridning mellan gymnasieskolor i Uppsala kommun: Jag kan arbeta i lugn och ro i skolan: Andel positiva svar, kommunala gymnasieskolor, Uppsala, 2018–2022 gymnasieskola



Källa: Uppsala kommun, elevenkät gymnasieskola

Analys

Studiemiljön är en viktig faktor för att kunna prestera bra i skolan. Trygghet och studiero är viktiga förutsättning för både mående och lärande. Alla elever ska enligt skollagen ha en trygg skolmiljö som är fri från kränkande behandling och diskriminering. Våra samtal med bland annat rektorer indikerar att personalen i högre grad än tidigare tar tag i incidenter tidigt vilket ger större synlighet och fler anmälningar, men också bidrar till att elever känner sig lyssnade till. Det skapar trygghet i sig och kan förklara det delvis motsägelsefulla faktum att kränkingsanmälningarna har ökat på en del enheter, samtidigt som också den upplevda tryggheten och studieron fortfarande visar höga värden.

Frågan rörande studiero har fortfarande hög spridning mellan våra enheter. Vi måste fortsätta att kontinuerligt och strukturerat arbeta med att alla elever ska känna trygghet och uppleva studiero på sin skola.

Inga motsvarande siffror finns för riket vilket gör det svårt att jämföra kommunens resultat med genomsnittsvärden. Varje enhet får enkätsvaren nedbrutet per klass vilket är en viktig förutsättning för en fördjupad analys och möjligheter att rikta insatser mot särskild problematik och eventuella grupperingar. Uppföljning av enkätresultaten sker inom ramen för enhetsanalysen där insatser och åtgärder utvärderas.

Enkätundersökningen har ytterligare frågor om hur eleverna anser att skolan agerar vid fall av kränkande behandling och hur de görs delaktiga i arbetet mot diskriminering och kränkande behandling. Även dessa svar presenteras nedbrutet per klass och bildar därmed ett viktigt underlag för skolornas vidare arbete mot diskriminering och kränkande behandling. Spridningsdiagrammet ovan synliggör särskilda utmaningar med frånvaron kopplad till trygghetsvärden för vissa enheter.

Huvudmannen behöver säkerställa att en fördjupad analys äger rum på enheterna inom ramen för det främjande och förebyggande arbetet. Det som försvårar analysen är en låg svarsfrekvens på vissa enheter. Det föreligger också ett samband mellan program och resultat.

Introduktionsprogrammen

Introduktionsprogrammen (IM) vänder sig till de elever som inom grundskolan inte har uppnått behörighet till att läsa nationella program i gymnasieskolan enligt de behörighetsregler som gäller från och med hösten 2011.

Benämningen introduktionsprogram signalerar att utbildningen inom dessa program syftar till förberedelser, eller introduktion, till annan gymnasial utbildning eller till arbetsmarknaden. Uppsala kommuns gymnasieskolor erbjuder fyra introduktionsprogram; individuellt alternativ, språkintrouktion, yrkesintrouktion samt programinriktat val. Programmen har olika syften och behörigheten och antagningsformerna är anpassade till det. Eleverna kan inte få en examen från ett introduktionsprogram, däremot får de ett gymnasieintyg på den genomförda utbildningen. En elev som har fått betyg i ett eller flera av grundskolans ämnen genom studier på ett introduktionsprogram har rätt att få ett nytt slutbetyg utifrån grundskolans läroplan.

Enligt skollagen ska varje huvudman som bedriver introduktionsprogram ha en fastställd plan för denna. Kommunen har valt att arbeta fram separata utbildningsplaner för vart och ett av programmen, som därefter aggregeras till en plan för huvudmannen, dessa planer revideras årligen. En individuell studieplan upprättas för varje elev, som revideras kontinuerligt. Det är den individuella studieplanen som styr elevens utbildning och det är där målen formuleras och därefter följs upp.

Rektor ansvarar för att såväl utbildningsplan som de individuella studieplanerna finns upprättade. Den övergripande planen för respektive program på huvudmannanivå säkerställer en ökad tydlighet och ansvarsfördelning.

Då majoriteten av eleverna på introduktionsprogrammen inte har gymnasiebehörighet som mål behöver andra resultatindikatorer utvecklas. Vilka indikatorer som ska användas är en nationell utmaning och olika vägar prövas. Tidigare har vi enbart följt upp behörighet mot yrkes- eller högskoleförberedande program, men målsättningarna kan vara andra. Målsättningen är att skapa en tydligare uppföljnings- och

utvärderingsmodell för varje enskilt introduktionsprogram utifrån dess specifika syfte och elevernas individuella mål.

Programinriktat val, IM V

Syfte: Utbildningen syftar till att elever ska få en utbildning som är inriktad mot ett visst nationellt program och ska så snart som möjligt kunna antas till det nationella programmet

Indikatorer som följs upp på programmet:

- Behörighet mot yrkes- eller högskoleförberedande program.

Yrkesintroduktion, IM Y

Syfte: Yrkesinriktad utbildning som syftar till behörighet för ett yrkesprogram eller arbete

Indikatorer som följs upp på programmet:

- Behörighet mot yrkesprogram och/eller anställningsbarhet/arbete.

Individuellt alternativ, IM A

Syfte: Programmet riktar sig till de ungdomar som inte är behöriga till ett yrkesprogram och som har stora kunskapsbrister och svag motivation, eller till ungdomar som vill ha en mer allmänt inriktad utbildning som syftar till att förbereda dem för annan utbildning.

Indikatorer som följs upp på programmet:

- Behörighet mot yrkesförberedande program, samt annan utbildning.

Språkintröduktion, IM S

Syfte: Utbildningen har fokus på svenska språket för att eleven ska kunna gå vidare till något annat program i gymnasieskolan, eller till annan utbildning.

Indikatorer som följs upp på programmet:

- Behörighet mot yrkes- eller högskoleförberedande program, samt annan utbildning.

Sammanställning av resultat för Introduktionsprogrammen

Tabellen nedan är en sammanställning av elevers olika utgångar från Introduktionsprogrammen 2022. Dessa elever har vid någon tidpunkt under perioden 1 juli 2021 - 30 juni 2022 varit inskrivna på något IM. I tabellen/listan redovisas status för eleverna 1 september 2022.

I årets sammanställning har vi valt att inte redovisa behörighet mot yrkes- eller högskoleförberedande program separat, i årets redovisning har dessa två kategorier slagits samman till en, nationellt program. Anledningen är att vi inte hade tillförlitlig statistik.

Tabell 1 Elever som varit inskrivna på IM under perioden 1 juli 2021 - 30 juni 2022. I tabellen/listan redovisas status för eleverna 1 september 2022.

	2021/22			
	IMA	IMV	IMS	IMY
Antal elever som är kvar inom samma program				
Totalt	90	28	152	66
Män	48	13	77	43
Kvinnor	42	15	75	23
Antal elever som har avslutat program				
Nationellt program	68	11	46	6
Män	39	6	23	2
Kvinnor	29	5	23	4
Annat introduktionsprogram	27	8	22	17
Män	16	3	12	11
Kvinnor	11	5	10	6
Vuxenutbildning/folkhögskola	52	1	53	3
Män	31	0	37	3
Kvinnor	21	1	16	0
Avbrott (exempelvis arbete, flytt)	90	11	52	52
Män	53	4	43	34
Kvinnor	37	7	9	18
Totalt antal elever som har varit inskrivna på programmet under perioden enligt ovan	327	59	325	144

Källa: Uppsala kommun

Analys

Utgångarna på de olika introduktionsprogrammen är komplexa och målsättningen för eleverna på de olika IM programmen kan variera stort.

De elever som har avslutat ett individuellt alternativ (IMA) har i relativt stor utsträckning övergått i annan utbildning. På individuellt alternativ har vi en bred målgrupp av elever, med en stor spridning på meritvärden från grundskolan. Det varierar också vilka behov och förutsättningar eleven har. Detta innebär att man stannar olika länge på programmet. Man kan notera att fler män än kvinnor går till vuxenutbildningen eller ryms i kategorin avbrott. I kategorin avbrott finns också statistik för de elever som flyttar. Vi har kännedom om att Uppsala kommun har en hög andel samhällsplacerade elever, vilket också kan förklara att flera elever flyttar. I avbrottskategorin återfinns också de elever som fått arbete, vilket är positivt utifrån elevernas måluppfyllelse.

För Programinriktat val (IMV), kan man konstatera att ca en femtedel av eleverna gått över till ett nationellt program och att könsfördelningen är relativt jämn.

Tendensen när det gäller avgångselever från Språkintröduktion (IMS) är densamma som tidigare år. En relativt hög andel elever övergår till vuxenutbildningen eftersom de inte längre kan beredas plats i gymnasieskolan på grund av ålder. En andel elever på IMS övergår efter en tid till annat introduktionsprogram eller nationellt program.

Utifrån den formulerade målsättningen för Yrkesintroduktion (IMY) kan man anta att en relativt hög andel når anställningsbarhet, då lite drygt en tredjedel av de elever som slutar hamnar i den kategorin.

Vi behöver fortsatt arbeta med organisering av de olika programmen kopplat till de olika elevgruppernas behov, intressen och förutsättningar.

International Baccalaureate

International Baccalaureate [IB] är en internationellt erkänd studentexamen som omfattar tre års studier precis som alla andra gymnasieprogram, varav ett år så kallad pre-IB. Elevernas betyg bestäms till stor del av slutprov, vilka betygsätts av externa examineringsexaminatorer. Grunden för meritvärdering av en IB-examen utgörs av en omräkningstabell, som är lika både för elever med äldre och nyare examen. Preliminärt meritvärde anges i svenska skalan 10,00–20,00 vilket gör det möjligt att jämföra IB-utbildningens resultat med övriga utbildningar.

Tabell 2: Andel (%) gymnasieelever med examen från IB inom 3 och 4 år, per startläsår. Egenregi i Uppsala samt riket.

Startläsår	Genomströmning	Andel (%) elever IB egenregi	Riket
2014/15	Examen, 3 år	67,9	62,1
	Examen, 4 år	78,6	69,4
2015/16	Examen, 3 år	70,9	62,9
	Examen, 4 år	78,5	71,5
2016/17	Examen, 3 år	62,3	57,2
	Examen, 4 år	66,2	69,8
2017/18	Examen, 3 år	55,7	63,4
	Examen, 4 år	65,3	66,9
2018/19	Examen, 3 år	76,6	62,1
	Examen, 4 år	*	*

Källa: SIRIS samt egen statistik

Tabell 3: Genomsnittlig betygspoäng IB över tid (för elever med examen eller studiebevis), Uppsala egenregi.

Läsår	IB poäng Katedral	IBO World	Konverterade IB poäng till svenska betygspoäng	Riket
2017/18	31	29,96	16,3	14,3
2018/19	32	29,65	16,8	14,4
2019/20	33	31,20	17,2	*
2020/21	33	33	17,2	*
2021/22	31	32	16,3	*

Källa: IBS Reports samt egen statistik. * Uppgift saknas

Analys

Genomströmningen för Katedralskolan är enligt senast mätresultatet bättre än riket från att ha legat något sämre än riket åren innan. Betygspoängen har legat lika eller är högre än världsmedlet de senaste åren men har gått ned under världsmedlet vid senaste mätningen. Vi saknar underlag för riket de senaste åren. Det föreligger ett behov av en fördjupad analys kring varför fler elever inte klarar IB-examen. Det som uppmärksammats i enhetsanalysen är en relativt stor andel elever som uppger att de gjort ett felval, ett kraftigt minskat söktryck och därmed fallande meritvärden från grundskolan samt en ökad andel elever som uppger psykisk ohälsa som skäl till behov av exempelvis förlängd studietid.

Det är svårt att läsa ut några tydliga tendenser ur materialet utom att det är stora variationer från ett år till ett annat. För att förbättra framför allt genomströmningen har Katedralskolan utvecklat en bättre och tidigare uppföljning för att kunna sätta in proaktiva åtgärder.

För att ge eleverna i åk1 de verktyg som de behöver så har skolan också lagt in en kurs i studieteknik och reflektion med mera på ca 25 timmar. Detta har också uppfattats som mycket positivt.

Analys – effekter av insatser

Våra enheter har skiftande förutsättningar för att nå ökad måluppfyllelse vilket skapar en stor variation av prioriterade utvecklingsområden. Alla skolor har olika utvecklingsområden som pågår parallellt med våra särskilda satsningar. På huvudmanna- och avdelningsnivå arbetar vi aktivt för att öka likvärdigheten och säkerställa att ett systematiskt utvecklingsarbete äger rum. Samarbetet mellan det centrala och det lokala ses som en viktig nyckeln till en ökad måluppfyllelse.

Över tid ser vi både nationellt och i Uppsala en bristande likvärdighet mellan våra skolor. Förutom skillnader i söktryck och antagningspoäng till olika skolor ser vi att våra yrkesprogram har svårt att hävda sig statusmässigt i relation till våra högskoleförberedande program. Likaså har vi tidigare identifierat behov av ett strategiskt arbete vad gäller introduktionsprogrammen. Som huvudman är vi ansvariga för att i så hög utsträckning som möjligt kompensera för eleverns olika förutsättningar. Arbeta med likvärdighet och ett särskilt fokus på att stärka Yrkesprogrammen och Introduktionsprogrammen pågår sedan tidigare. Arbetet med att stärka likvärdigheten initierades av UBN i en förvaltningsövergripande strategi i december 2020.

Nedanstående exempel ger inte rättvisa åt det utvecklingsarbete som sker på enheterna men är motiverade av en önskan att visa på den mångfald av satsningar gymnasieskolan arbetar med. Läsåret 2021/22 kom att bli ett år där man på enheterna var tvungna att arbeta med resterna från pandemin samtidigt som man försökte hitta tillbaka till de utvecklingsområden man arbetade med innan pandemin. Enheterna har på olika sätt fortsatt arbete med att stärka systematiken i det kollegiala lärandet, utvecklat arbetet med elevhälsan och haft olika kompetensutvecklingsinsatser riktade mot yrkeslärare. Enheterna har även arbetat med att öka närvaron även om detta inte syns i statistiken.

Sammanfattningsvis kan vi konstatera att enheterna uthålligt arbetar vidare med SKA och sin systematik avseende metoder för ökade elevresultat. Betygsanalyser av lärare och ämnesgrupper, synliggörande av lärande och olika former av kollegialt lärande och utvecklingsgrupper får ett allt starkare innehåll. Även om en förändrad praktik inte slår igenom statistiskt på några år så är vår uppfattning att merparten av våra skolor långsamt förädlar sin verksamhet. Gymnasieledningen prioriterar dagligen utvecklingsenheterna för att hjälpa och stärka dem i deras utvecklingsarbete. Utvecklingsenheterna får hjälp med planering och via särskilda satsningar och resurser. Arbeta med de skolor och program som har lägst måluppfyllelse behöver förstärkas ytterligare.

Arbetet i våra utvecklingsenheter

De insatser vi genomfört i relation till våra utvecklingsenheter är framför allt riktade insatser för att kompensera för skolans utmaningar och en tätare uppföljning och huvudmannastöd till skolan i allmänhet och rektor i synnerhet. Bland de kompensatoriska satsningar som gjorts märks en högre andel karriärlärare, inrättande av studiecoacher och socialpedagoger. En förstärkt ledningsorganisation och prioritering av statsbidragen för hantering av effekter från pandemin. När det gäller Uppsala Yrkesgymnasium Jälla har en handlingsplan tagits fram i samverkan med våra fackliga organisationer med fokus att belysa och åtgärda strukturella, kommunikativa och skolkulturella brister bland annat med bäring på medarbetarskap och ledarskap. När det gäller Fyrisskolan har en arbetsgrupp etablerats med politikermedverkan för att belysa skolans framtida utbud och erbjudande. I båda enheterna görs även satsningar inom området elevhälsa, nämns kan kompetensutveckling inom ramen för extra

anpassningar och särskilt stöd, samt arbete med det förebyggande och främjande elevhälsoarbetet.

För många av aktiviteterna är det för tidigt att kunna utläsa effekter. När det gäller de studiecoacher som infördes från hösten 2021 påtalar skolans ledning positiva effekter som uppmärksammas i både elevhälsa och på mentorsnivå.

Utifrån elevresultat, söktryck och skolans elevsammansättning tillkom även Ellen Fries som vår tredje utvecklingskola under läsåret 2021/22. Att starta en ny enhet under pågående pandemi har varit en utmaning för skolan och förvaltningen. Enheten har ett tydligt fokus på närvaro, studiero och trygghet samt formella resultat.

Fjärr- och distansundervisningens påverkan på undervisningen

Skolinspektionen skriver i en sammanfattande rapport för 2021 att pandemin inneburit stora utmaningar för skolan och att undervisningen på distans ofta inneburit sämre utbildningskvalitet. Detta är något som vi också kan se i våra enheter. Rektorer och lärare gjorde ett fantastiskt arbete våren 2020 när man ställde om från närundervisning till fjärr- och distansundervisning men hur bra man än gjorde fjärr- och distansundervisningen så kan vi nu skönja att det kan ha skett ett kunskapsstapp de senaste åren. Ett kunskapsstapp som synliggörs först nu.

Under läsåren 2019/2020 samt 2020/2021 genomfördes stor del av undervisningen på gymnasieskolorna via fjärr- och distansundervisning. Även om skolorna sedan tidigare har *en till en*-lösning när det gäller datorer kantades övergången av tekniska problem, som till en del var bestående under en längre tid. Efterhand fattades beslut om att undanta vissa elevgrupper då effekten av fjärr- och distansundervisningen bedömdes som alltför negativ.

Pandemin kommer med största sannolikhet att fortsätta att ge effekt i senare mätningar. En trolig förklaring är att de elever som har det största stödbehovet också drabbas hårdast av egna studier som en följd av uteblivet stöd och avsaknaden av de relationsskapande insatserna som klassrumsundervisning innebär. Säkerställandet av en trygg studiemiljö och en studiesituation präglad av studiero har även satts på undantag. Antagandena får stöd i den enkätundersökning vi genomförde med gymnasieskolans lärare för att fånga in de upplevda effekterna av fjärr- och distansundervisningen.

Även andra effekter av fjärr- och distansundervisning har framkommit i dialogerna med enheterna. Särskilt gäller det påverkan på elevernas psykiska välbefinnande och därigenom möjlighet att tillgodogöra sig undervisningen. Utmaningarna kan sammanfattas med att avsaknaden av fysiska möten med elever i deras skolmiljö gör det väldigt svårt att bedriva ett fungerande förebyggande och främjande elevhälsoarbete. Liknande kommentarer återfinns i den enkät vi genomförde.

Ytterligare utmaningar kopplade till fjärr- och distansundervisningen – och som fortsättningsvis behöver hanteras – handlar bland annat om bedömning av elevernas insatser. Det har, enligt enkäten, varit utmanande att göra en allsidig bedömning av elevernas kunskaper eftersom det har varit problematiskt att genomföra prov och examinationer under rådande omständigheter. Elevernas något sjunkande betygspoäng året efter pandemin kan ha att göra med detta. Aspekter som likvärdighet och rättssäkerhet har aktualiserats i relation till digital undervisning.

Introduktionsprogrammen

Under de senaste åren har gymnasieskolan arbetat med att utveckla principer för antagning, organisation och struktur för introduktionsprogrammen. Det är ett arbete som sker långsiktigt och stegvis. Detta utvecklingsarbete sker nu på en övergripande nivå inom Utbildningsförvaltningen. Utmärkande för organisering av introduktionsprogrammen är att en ständig optimering behöver göras i relation till elevunderlag och skolors särskilda förutsättningar. Ständiga volymförändringar och utbudsoptimering på våra enheter ställer krav på en flexibel och situationsanpassad organisation.

Vårt arbete med introduktionsprogrammen har inneburit att vi har skapat tydligare utbildningar som möter olika elevers behov och intressen. Fler elever kan få sina val uppfylla genom det nu mer relativt allsidiga utbudet.

Det systematiska kvalitetsarbetet har också varit en del i utvecklingen av introduktionsprogrammen. Bland annat har vi lagt stor vikt vid att upprätta tydliga utbildningsplaner för vart och ett av introduktionsprogrammen. I utvecklingsarbetet kring det systematiska kvalitetsarbetet har vi bland annat samverkat med Skolverket när det gäller uppföljning av elevernas kunskapsutveckling och vilka kvalitetsindikatorer som bör utvärderas.

Yrkesprogrammen

En genomlysning av programrådsverksamheten i Uppsala har genomförts och fördjupats. Uppföljningen kommer att återkopplas i särskild ordning till utbildningsnämnden. En stor variation avseende programråden föreligger och ett arbete för att skapa en gemensam syn behöver initieras. En satsning på yrkeslärares fortbildning har startats genom ett nytt nätverk bestående av en programrektor och en lärarrepresentant från alla yrkesprogram. Utifrån en enkät till alla yrkeslärare om upplevda fortbildningsbehov på både generell och programnivå har två aktiviteter inom språk- och kunskapsutvecklande arbetsätt och digitala examinationsformer genomförts. Vid fortbildningskonferensen i juni 2022 gjordes en särskild satsning på fortbildning för yrkeslärare.

Elevhälsa

I princip alla enheter har genomfört majoriteten av de aktiviteter som planerats i handlingsplanerna. Exempel på insatser som genomförts:

- SPSM/utbildningsmoduler (studiecirkel). Förebyggande och främjande arbete.
- SPSM:s skolvandringar (fysisk lärmiljö)
- Skolverkets utbildningsmodul rörande Extra anpassningar och särskilt stöd
- Utbildning ANDTS (Alkohol, narkotika, doping, tobak, spel) samt hedersrelaterat våld

Elevhälsan bör bättre integreras i övrig skolpersonals arbete med stöd i en fungerande samverkan med övriga förvaltningar kring elevers hälsa och lärande. Av central betydelse är elevhälsans samarbete med lärargruppen utifrån ett pedagogiskt perspektiv. Gymnasieledningen i samverkan med skolorna har utifrån analyser tagit fram särskilda handlingsplaner för alla våra enheter. Dessa handlingsplaner har under läsåret 2021/22 i stora delar förverkligats och följts upp inom avdelningen.

Kollegiala lärstrukturer

Vi ser fortfarande stora skillnader mellan skolor rörande kollegialt lärande. Alla enheter verkar dock vara på god väg att få till strukturer som underlättar för det kollegiala lärande. För att fortsätta att stärka det kollegiala lärandet behövs insatser rörande ledarskap, organisering, tidsanvändning och systematik, där utvecklingsområden skiljer både mellan enheter och inom samma enhet. I relation till vårt fokus på en starkare likvärdighet är det viktigt att särskilda insatser riktas mot enheter med svårare förutsättningar och låga resultat. Vi har tidigare sett en negativ utveckling i Fyrisskolan medan vi ser indikationer på en positiv förändring i Uppsala estetiska gymnasium, Uppsala yrkesgymnasium Jälla och Uppsala yrkesgymnasium Ekeby. Vi ser möjligheter rörande utvecklingen av det kollegiala lärande och samarbetet med Uppsala universitet och vi tror att den processledarutbildning som genomförts med deltagare från samtliga skolor kommer att stärka det kollegiala lärandet i enheterna.

Behov av nya/fortsatta insatser

En stor del av de utvecklingsinsatser som genomförs på avdelnings- och skolnivå pågår under en längre tid och rör undervisningens kärna som ledarskap i klassrummet, ämnesdidaktik och elevers delaktighet. Andra insatser bygger på politiska initiativ eller kan genereras efter att ny utvärdering och nya behovsanalyser är genomförda.

Att stärka likvärdigheten är ett övergripande uppdrag och utöver det arbetar vi systematiskt med våra fyra fokusområden samt olika aktiviteter kopplade till dessa områden. Målet med vårt utvecklingsarbete och våra insatser är alltid att alla elever ska ha en trygg skolgång och att alla elever ska nå sina mål.

Nedan beskrivs exempel på aktiviteter kopplade till vårt övergripande uppdrag och våra fokusområden. Proaktiv elevuppföljning har både koppling till fokusområdet elevhälsa och kollegialt lärande. Goda strukturer för kollegialt arbete gynnar satsningen på yrkes- och introduktionsprogram och bidrar i arbetet med att öka likvärdigheten mellan våra enheter. Det är viktigt att de utvecklingsbehov som många gånger är korrelerande till varandra också bemöts utifrån en förståelse av dessa komplexa sammanhang och behov av både en lokal analys, lokala anpassningar och åtgärder på huvudmannanivå.

Stärkt likvärdighetsarbete

Alla elever har rätt att lyckas i skolan oavsett familjebakgrund, var eleven bor eller i vilken skola eleven går. I vår resultatanalys per skola ser vi exempel på att enheter med låga antagningspoäng halkar efter när det exempelvis gäller genomsnittlig betygspoäng och andel med gymnasieexamen. I strävandena att öka den genomsnittliga betygspoängen och genomströmningen i kommunen behöver vi därför arbeta med insatser för att stärka likvärdigheten mellan enheterna.

Följande satsningar är centrala i arbetet med att stärka likvärdigheten:

- Fortsatt arbete med det skolformsövergripande ramuppdrag som har tagits fram för tillsättande av karriärlärouppdrag med särskilda uppdrag
- Fortsatt arbete med utveckling av elevhälsans förebyggande, främjande och åtgärdande arbete med ett särskilt fokus på närvaro.
- Utveckling av arbetet med lov- och sommarskola utifrån elevernas diagnostiserade förutsättningar och enheternas resultat.
- Fortsatt utveckling av skolornas organisation i relation till undervisningspraktik och kollegialt lärande.
- Fortsatt arbete med och implementering av språk- och kunskapsutvecklande arbetsätt.
- Fortsatt arbete med utvecklingen av introduktionsprogrammen, både organisatoriskt och pedagogiskt.
- Fortsatt samarbete med Uppsala universitet för att ha en skola som bygger på vetenskaplig grund och beprövad erfarenhet.

När det gäller våra utvecklingsenheter behöver det långsiktiga arbetet fortsätta för att uppnå tillräcklig kontinuitet och hållbarhet. Resultatet från arbetet i arbetsgruppen för Fyrisskolans framtid håller på att operationaliseras. I relation till kommande beslut behöver skolan fortsatt kompensatoriskt stöd. När det gäller Uppsala Yrkesgymnasium Jälla behöver de framsteg som gjorts befästas och utvecklas vidare avseende både skolans arbetsorganisation och utvecklingsorganisation. Under starten av innevarande termin har också Ellen Fries fått status som utvecklingsenhet och stödåtgärder har identifierats.

Fokusområden

Gymnasieskolans strategiska fokusområden är fortsatt; introduktionsprogrammen, yrkesprogrammen, elevhälsa samt kollegiala lärstrukturer

För att höja målpuppfyllelsen, utveckla positiva förädlingsvärden och för att öka trygghet och studiero kommer gymnasiet i huvudsak att sätta in centrala aktiviteter rörande följande områden 2022/2023:

- Betyg och bedömning
- Matematik
- Proaktiv elevuppföljning
- Närvaro
- Extra anpassningar och särskilt stöd

Utvecklingsaktiviteterna ryms till stor del inom våra fyra strategiska fokusområden. Inom dessa områden vill vi under läsåret 2022/2023 fokusera på nedanstående insatser:

Introduktionsprogrammen

Vårt arbete med att förändra och utveckla introduktionsprogrammen i skolorna och bredda utbildningsvägarna kommer att fortsätta med en tydlig ansats att verka för en allsidig social sammansättning i våra enheter. De genomförda insatserna behöver utvärderas ytterligare för att se vilka effekter det pågående förändringsarbetet medfört.

Insatserna för introduktionsprogrammen kommer bestå av fyra huvudspår:

- Antagningsprocessen för eleverna i introduktionsprogrammen behöver ytterligare tydliggöras och förbättras, bland annat för att på bästa sätt kunna matcha elevens behov och intressen med korrekt utbildningsalternativ. Denna process löper på och sker nu på en övergripande nivå i utbildningsförvaltningen.
- Kontinuerlig översyn av utbudet för att säkerställa att elevernas behov, intressen och önskemål ska omhändertas på ett bättre sätt. Om vi kan erbjuda utbildningar utifrån den enskilda elevens behov är förhoppningen att fler elever når sina individuella mål för sina studier på introduktionsprogrammen.
- Vi behöver fortsätta arbetet med att säkerställa att vi uppfyller lagens intentioner gällande elevers rätt till programinriktat val. Detta innebär bland annat att det finns ett allsidigt urval av program, samt att vi säkerställer ett visst antal platser. Målsättningen är att fler elever som är nära behörighet till ett nationellt program kan få möjlighet att snabbt kunna nå behörighet och gå över till det nationella programmet.
- Tillsammans med enheterna fortsätta arbetet med uppföljning av utbildningarna i de olika introduktionsprogrammen.

Parallellt med utvecklingsarbetet för introduktionsprogrammen behöver vi även hantera och möta ett varierat elevunderlag, både utifrån mängd av elever och utifrån behov. Elevgrupperna i introduktionsprogrammen är heterogena och kräver flexibla lösningar.

Yrkesprogrammen

Målet är att höja yrkesprogrammets attraktivitet och fortsätta stärka kvaliteten på yrkesprogrammen.

En uppföljning av vad förra årets avgångselever på våra yrkesprogram gör idag och vilken återkoppling de vill ge på sin utbildning ska genomföras.

En särskild satsning på information till studie- och yrkesvägledare i grundskolan rörande våra yrkesprogram genomförs under hösten 2022.

Fortsatt diskussioner med yrkeslärarnätverken rörande fortbildning för yrkeslärare pågår under hela läsåret. Med anledning av Skolverkets nya skrivelse om betyg och bedömning kommer alla lärare att arbeta med frågor som rör betyg och bedömning på studiedagarna under hösten 2022.

En genomlysning av vilka certifieringar som finns på yrkesprogrammen och vilka certifieringar vi behöver för ökad kunskap och attraktivitet kommer att genomföras under läsåret 2022/2023.

Från augusti 2023 ska alla elever som går ett yrkesprogram ha möjlighet att få högskolebehörighet. Förberedelse inför detta påbörjas under läsåret 2022/2023.

Elevhälsa

Fokus framgent är det fortsatta arbetet och implementering av det förebyggande och elevhälsofrämjande arbetet, samt fortsätta arbeta med ökad närvaro. Flera av enheterna arbetar vidare med Skolverkets utbildningsmodul gällande extra anpassningar och särskilt stöd. Under läsåret kommer även samverkan med specialpedagogiska skolmyndigheten (SPSM) att fortsätta, skolvandringar genomförs för tillgängliga lärmiljöer på samtliga gymnasieskolor.

Uppföljning av elevernas kunskapsresultat bör ske kontinuerligt för att uppmärksamma enskilda elevers kunskapsprogression. Den proaktiva elevuppföljningen syftar även till att identifiera effekter av undervisning på grupp- och organisationsnivå. Målet för elevuppföljningen, som sker fyra gånger per läsår, är att försöka identifiera elever i behov av stöd och insatser men också hitta mönster i skolans arbete för att kunna sätta in tidiga insatser som ska leda till ökad måluppfyllelse. Sådana insatser på gruppnivå kan exempelvis vara ökad undervisningstid för vissa klasser eller att förändra didaktiska angreppssätt eller undervisningsmetoder.

Från läsåret 2021/22 arbetar flera av kommunens gymnasieenheter med systematiskt och proaktiv elevuppföljning utifrån det digitala stöd som är framtaget i samarbete med leverantör av den upphandlade lärplattformen *itslearning* eller i Excel. Uppföljning av den proaktiva elevuppföljningen och skolornas examensprognos sker vid särskilt avsatta månadsuppföljningar under året. Under innevarande läsår är ambitionen att flera skolor anammar rutinen om proaktiv elevuppföljning.

I den upphandlingsprocess gällande lärplattform som genomförts har gymnasieskolan bevakat att det digitala stödet för att kunna genomföra den proaktiva elevuppföljningen funnits med som en viktig del av upphandlingsunderlaget.

Kollegiala lärstrukturer

De lärare som gick processledarutbildningen läsåret 2021/22 kommer nuvarande läsår få möjlighet att delta i seminarier som leds av en av gymnasiets samverkanslektorer. Lärare kommer även att bjudas in till FoSams (Forum för samverkan, som är ett samarbetsorgan mellan kommuner och universitet) särskilda fortbildningsföreläsningar.

Kollegialt lärande och kollegial samverkan inom frågor som rör betyg och bedömning kommer att genomföras på central och lokal nivå i och med de förändringar som Skolverket genomfört och som gäller från och med läsåret 2021/22.

Ytterligare en insats för att öka det kollegiala lärande är tillsättande av karriärlärouppdrag med särskilda likvärdighetsuppdrag på identifierade utvecklingsenheter. För att få största effekt av sådana uppdrag har ett skolformsövergripande ramuppdrag tagits fram och erfarenheter från grundskolan som redan infört dessa ramuppdrag ger goda indikationer.

För skolledare, och mer specifikt enhetsrektorerna, sker det ett kollegialt och strategiskt arbete med fokus på likvärdigheten och enheternas kompensatoriska förmåga. Två rektorerna är delaktiga i skolledarakademin och flera skolledare går den förändringsledningsutbildning som kommunen anordnat.

Efter pandemin har det tydliggjorts att det kollegiala lärande för programrektorerna behöver återupptas. Ett nätverk för de programrektorerna som går rektorsutbildningen har skapats och en möjlighet för programrektorerna att få handledning i grupp och individuellt har skapats.

Samverkan med Uppsala universitet pågår på flera plan genom Partnerskolor och Forskar-lärarsamverkan, FoSam och ULF. Några programrektorerna går rektorsutbildningen och några programrektorerna går fortbildningar vid andra universitet. Samverkan med universiteten tryggar att utveckling på enheterna sker på vetenskaplig grund.

Bilaga

Genomströmning

Andel (%) elever med gymnasieexamen inom tre år.

Källa: Skolverket

Startläsår	15/16	16/17	17/18	18/19	19/20
Slutläsår	17/18	18/19	19/20	20/21	21/22
Uppsala kommunala gymnasieskolor - Total	68%	71%	69%	71%	
Kvinnor	71%	76%	72%	75%	
Män	64%	66%	66%	68%	
Riket	66%	66%	66%	69%	
Uppsala kommunala gymnasieskolor - Nationella program	77%	80%	81%	82%	
Uppsala kommunala gymnasieskolor - Högskoleförberedande program	79%	82%	83%	83%	
Uppsala kommunala gymnasieskolor - Yrkesprogram	68%	70%	68%	75%	
Uppsala kommunala gymnasieskolor - Barn- och fritidsprogrammet	72%	88%	66%	71%	
Uppsala kommunala gymnasieskolor - Bygg- och anläggningsprogrammet	67%	59%	46%	69%	
Uppsala kommunala gymnasieskolor - Ekonomiprogrammet	81%	82%	93%	92%	
Uppsala kommunala gymnasieskolor - El- och energiprogrammet	80%	79%	87%	87%	
Uppsala kommunala gymnasieskolor - Estetiska programmet	50%	46%	65%	54%	
Uppsala kommunala gymnasieskolor - Fordons- och transportprogrammet	79%	
Uppsala kommunala gymnasieskolor - Handels- och administrationsprogrammet	89%	78%	94%	93%	
Uppsala kommunala gymnasieskolor - Hantverksprogrammet	
Uppsala kommunala gymnasieskolor - Hotell- och turismprogrammet	79%	44%	82%	82%	
Uppsala kommunala gymnasieskolor - Humanistiska programmet	81%	61%	83%	78%	
Uppsala kommunala gymnasieskolor - International Baccalaureate	71%	62%	56%	57%	
Uppsala kommunala gymnasieskolor - Naturbruksprogrammet	70%	67%	56%	62%	
Uppsala kommunala gymnasieskolor - Naturvetenskapsprogrammet	85%	90%	83%	85%	
Uppsala kommunala gymnasieskolor - Restaurang- och livsmedelsprogrammet	60%	59%	48%	65%	
Uppsala kommunala gymnasieskolor - Riksrekryterande utbildningar	80%	63%	.	.	
Uppsala kommunala gymnasieskolor - Samhällsvetenskapsprogrammet	81%	82%	83%	86%	
Uppsala kommunala gymnasieskolor - Teknikprogrammet	59%	82%	63%	57%	
Uppsala kommunala gymnasieskolor - VVS- och fastighetsprogrammet	..	83%	
Uppsala kommunala gymnasieskolor - Vård- och omsorgsprogrammet	57%	75%	84%	59%	
Celsiuskolan - Total	77%	80%	84%	89%	
Celsiuskolan - Nationella program	84%	84%	91%	95%	
Celsiuskolan - Högskoleförberedande program	84%	84%	91%	95%	
Celsiuskolan - Yrkesprogram	92%	84%	97%	93%	
Celsiuskolan - Ekonomiprogrammet	90%	89%	93%	100%	
Celsiuskolan - Handels- och administrationsprogrammet	92%	84%	97%	93%	
Celsiuskolan - Naturvetenskapsprogrammet	87%	88%	92%	92%	
Celsiuskolan - Samhällsvetenskapsprogrammet	74%	75%	86%	92%	
Fyrisskolan - Total	52%	70%	50%	47%	
Fyrisskolan - Nationella program	52%	73%	50%	51%	
Fyrisskolan - Högskoleförberedande program	54%	71%	50%	51%	
Fyrisskolan - Yrkesprogram	..	83%	
Fyrisskolan - Ekonomiprogrammet	44%	.	.	50%	

Fyrisskolan - Naturvetenskapsprogrammet	..	65%	43%	46%
Fyrisskolan - Samhällsvetenskapsprogrammet	52%	44%	39%	49%
Fyrisskolan - Teknikprogrammet	59%	82%	63%	57%
Fyrisskolan - VVS- och fastighetsprogrammet	..	83%
Katedralskolan - Total	81%	80%	86%	90%
Katedralskolan - Nationella program	81%	82%	86%	90%
Katedralskolan - Högskoleförberedande program	81%	82%	89%	92%
Katedralskolan - Yrkesprogram	75%	90%	58%	69%
Katedralskolan - Barn- och fritidsprogrammet	75%	90%	58%	69%
Katedralskolan - Humanistiska programmet	81%	61%	83%	78%
Katedralskolan - International Baccalaureate	71%	62%	56%	57%
Katedralskolan - Naturvetenskapsprogrammet	86%	94%	89%	94%
Katedralskolan - Samhällsvetenskapsprogrammet	83%	85%	90%	93%
Lundellska skolan - Total	79%	79%	81%	84%
Lundellska skolan - Nationella program	83%	81%	88%	89%
Lundellska skolan - Högskoleförberedande program	87%	81%	88%	92%
Lundellska skolan - Yrkesprogram	57%	75%	84%	59%
Lundellska skolan - Ekonomiprogrammet	82%	74%	93%	94%
Lundellska skolan - Naturvetenskapsprogrammet	88%	86%	91%	88%
Lundellska skolan - Samhällsvetenskapsprogrammet	89%	87%	82%	93%
Lundellska skolan - Vård- och omsorgsprogrammet	57%	75%	84%	59%
Rosendalsgymnasiet - Total	81%	84%	83%	82%
Rosendalsgymnasiet - Nationella program	86%	91%	88%	90%
Rosendalsgymnasiet - Högskoleförberedande program	86%	91%	88%	90%
Rosendalsgymnasiet - Naturvetenskapsprogrammet	84%	92%	87%	88%
Rosendalsgymnasiet - Samhällsvetenskapsprogrammet	90%	89%	90%	94%
Uppsala estetiska gymnasium - Total	.	.	61%	54%
Uppsala estetiska gymnasium - Nationella program	.	.	65%	54%
Uppsala estetiska gymnasium - Högskoleförberedande program	.	.	65%	54%
Uppsala estetiska gymnasium - Estetiska programmet	.	.	65%	54%
Uppsala yrkesgymnasium Ekeby - Total	.	.	69%	69%
Uppsala yrkesgymnasium Ekeby - Nationella program	.	.	75%	80%
Uppsala yrkesgymnasium Ekeby - Yrkesprogram	.	.	75%	80%
Uppsala yrkesgymnasium Ekeby - Barn- och fritidsprogrammet
Uppsala yrkesgymnasium Ekeby - Bygg- och anläggningsprogrammet
Uppsala yrkesgymnasium Ekeby - El- och energiprogrammet	.	.	87%	87%
Uppsala yrkesgymnasium Ekeby - Fordons- och transportprogrammet
Uppsala yrkesgymnasium Ekeby - Handels- och administrationsprogrammet
Uppsala yrkesgymnasium Ekeby - Hotell- och turismprogrammet	.	.	82%	82%
Uppsala yrkesgymnasium Ekeby - Restaurang- och livsmedelsprogrammet	.	.	48%	65%
Uppsala yrkesgymnasium Jälla - Total	46%	48%	34%	54%
Uppsala yrkesgymnasium Jälla - Nationella program	70%	72%	50%	68%
Uppsala yrkesgymnasium Jälla - Yrkesprogram	70%	72%	50%	68%
Uppsala yrkesgymnasium Jälla - Bygg- och anläggningsprogrammet	.	.	37%	66%
Uppsala yrkesgymnasium Jälla - Fordons- och transportprogrammet	79%
Uppsala yrkesgymnasium Jälla - Naturbruksprogrammet	70%	67%	56%	62%

Om resultatuppgiften baseras på färre än 10 elever, dubbelprickas den. Då visas två prickar (..) i stället för utfall. Om data saknas visas en prick (.) i stället för utfall.

2022 års data publiceras v50 2022.

För International Baccalaureate (gäller startläsår 16/17 och 17/18) har data lämnats av Katedralskolan.

Genomsnittlig betygspoäng

Elever med examen och studiebevis med 2500 poäng.

Källa, 2018–2021: Skolverket

Källa 2022: Uppsala kommun

	17/18	18/19	19/20	20/21	21/22
Uppsala kommunala gymnasieskolor - Nationella program	14,9	15,0	15,2	15,3	15,2
Kvinnor	15,5	15,7	15,7	15,9	15,7
Män	14,3	14,4	14,7	14,6	14,5
Riket	14,3	14,4	14,4	14,5	
Uppsala kommunala gymnasieskolor - Högskoleförberedande program	15,3	15,4	15,6	15,8	15,6
Uppsala kommunala gymnasieskolor - Yrkesprogram	13,2	13,1	13,1	13,2	13,1
Uppsala kommunala gymnasieskolor - Barn- och fritidsprogrammet	14,8	14,7	14,2	14,3	14,2
Uppsala kommunala gymnasieskolor - Bygg- och anläggningsprogrammet	12,8	13,1	11,9	12,1	12,5
Uppsala kommunala gymnasieskolor - Ekonomiprogrammet	14,3	13,6	14,6	15,3	15,4
Uppsala kommunala gymnasieskolor - El- och energiprogrammet	12,9	13,1	13,3	12,4	12,0
Uppsala kommunala gymnasieskolor - Estetiska programmet	13,9	13,9	14,5	14,2	14,2
Uppsala kommunala gymnasieskolor - Fordons- och transportprogrammet		12,4		11,9	12,7
Uppsala kommunala gymnasieskolor - Handels- och administrationsprogrammet	12,0	12,1	13,1	14,3	13,0
Uppsala kommunala gymnasieskolor - Hantverksprogrammet					13,6
Uppsala kommunala gymnasieskolor - Hotell- och turismprogrammet	14,1	12,4	13,6	14,3	13,7
Uppsala kommunala gymnasieskolor - Humanistiska programmet	17,5	15,8	16,4	17,0	17,1
Uppsala kommunala gymnasieskolor - International Baccalaureate	16,3	16,8	17,2	17,2	.
Uppsala kommunala gymnasieskolor - Naturbruksprogrammet	14,3	14,2	13,7	14,7	14,4
Uppsala kommunala gymnasieskolor - Naturvetenskapsprogrammet	16,2	16,5	16,5	16,4	16,4
Uppsala kommunala gymnasieskolor - Restaurang- och livsmedelsprogrammet	13,5	14,0	14,2	14,0	13,9
Uppsala kommunala gymnasieskolor - Riksrekryterande utbildningar					
Uppsala kommunala gymnasieskolor - Samhällsvetenskapsprogrammet	15,1	15,4	15,3	15,7	15,4
Uppsala kommunala gymnasieskolor - Teknikprogrammet	13,9	14,9	14,5	14,3	13,3
Uppsala kommunala gymnasieskolor - VVS- och fastighetsprogrammet	10,7	11,9	10,7	10,2	11,4
Uppsala kommunala gymnasieskolor - Vård- och omsorgsprogrammet	13,1	12,5	13,1	13,4	13,2
Celsiuskolan - Nationella program	14,2	14,4	14,7	16,0	15,3
Celsiuskolan - Högskoleförberedande program	14,5	14,7	14,8	16,3	15,8
Celsiuskolan - Yrkesprogram	11,8	12,2	13,3	14,4	13,0
Celsiuskolan - Bygg- och anläggningsprogrammet					
Celsiuskolan - Ekonomiprogrammet	14,5	14,4	14,5	16,2	15,7
Celsiuskolan - Fordons- och transportprogrammet					
Celsiuskolan - Handels- och administrationsprogrammet	11,8	12,2	13,3	14,4	13,0
Celsiuskolan - Naturvetenskapsprogrammet	15,8	16,0	17,0	17,7	16,8
Celsiuskolan - Samhällsvetenskapsprogrammet	13,5	14,2	13,9	15,5	15,1
Ellen Fries gymnasium - Nationella program				13,0	14,6
Ellen Fries gymnasium - Högskoleförberedande program				13,0	14,6
Ellen Fries gymnasium - Naturvetenskapsprogrammet				11,4	17,0
Ellen Fries gymnasium - Samhällsvetenskapsprogrammet				13,6	13,8
Fyrisskolan - Nationella program	12,8	14,1	14,0	13,2	12,3
Fyrisskolan - Högskoleförberedande program	13,2	14,5	14,0	13,2	12,3
Fyrisskolan - Yrkesprogram	10,7	11,9			

Fyrisskolan - Ekonomiprogrammet	13,8			12,7	11,9
Fyrisskolan - Hantverksprogrammet					
Fyrisskolan - Naturvetenskapsprogrammet	12,9	15,3	14,2	12,9	10,8
Fyrisskolan - Samhällsvetenskapsprogrammet	11,9	13,9	11,8	12,4	12,1
Fyrisskolan - Teknikprogrammet	13,9	14,9	14,5	14,3	13,3
Fyrisskolan - VVS- och fastighetsprogrammet	10,7	11,9			
Katedralskolan - Nationella program	16,5	16,1	16,5	17,0	17,0
Katedralskolan - Högskoleförberedande program	16,6	16,2	16,6	17,2	17,2
Katedralskolan - Yrkesprogram	15,4	14,9	13,8	14,8	14,5
Katedralskolan - Barn- och fritidsprogrammet	15,4	14,9	13,8	14,8	14,5
Katedralskolan - Humanistiska programmet	17,5	15,8	16,4	17,0	17,1
Katedralskolan - International Baccalaureate	16,3	16,8	17,2	17,2	.
Katedralskolan - Naturvetenskapsprogrammet	16,8	16,8	17,1	17,5	17,4
Katedralskolan - Samhällsvetenskapsprogrammet	16,1	15,7	16,2	16,9	17,0
Linnégymnasiet - Nationella program	16,3	13,9	15,1		
Linnégymnasiet - Högskoleförberedande program	16,3	13,9	15,1		
Linnégymnasiet - Naturvetenskapsprogrammet	15,7	14,6	15,8		
Linnégymnasiet - Samhällsvetenskapsprogrammet	16,6	12,4	14,8		
Lundellska skolan - Nationella program	14,3	13,8	14,7	15,2	15,5
Lundellska skolan - Högskoleförberedande program	14,5	14,0	14,9	15,4	15,7
Lundellska skolan - Yrkesprogram	13,1	12,5	13,1	13,4	13,2
Lundellska skolan - Ekonomiprogrammet	14,2	13,0	14,8	15,0	15,8
Lundellska skolan - Naturvetenskapsprogrammet	14,8	14,9	15,6	16,3	15,8
Lundellska skolan - Samhällsvetenskapsprogrammet	14,4	14,6	14,3	15,3	15,6
Lundellska skolan - Vård- och omsorgsprogrammet	13,1	12,5	13,1	13,4	13,2
Rosendalsgymnasiet - Nationella program	16,9	17,1	17,0	16,5	15,8
Rosendalsgymnasiet - Högskoleförberedande program	16,9	17,1	17,0	16,5	15,8
Rosendalsgymnasiet - Naturvetenskapsprogrammet	17,0	17,1	17,0	16,4	16,2
Rosendalsgymnasiet - Samhällsvetenskapsprogrammet	16,8	17,1	17,0	16,6	15,3
Uppsala estetiska gymnasium - Nationella program	13,9	13,9	14,5	14,2	14,2
Uppsala estetiska gymnasium - Högskoleförberedande program	13,9	13,9	14,5	14,2	14,2
Uppsala estetiska gymnasium - Estetiska programmet	13,9	13,9	14,5	14,2	14,2
Uppsala yrkesgymnasium Ekeby - Nationella program	13,5	13,2	13,7	13,7	13,7
Uppsala yrkesgymnasium Ekeby - Yrkesprogram	13,5	13,2	13,7	13,7	13,7
Uppsala yrkesgymnasium Ekeby - Barn- och fritidsprogrammet				12,9	13,4
Uppsala yrkesgymnasium Ekeby - Bygg- och anläggningsprogrammet				13,6	13,7
Uppsala yrkesgymnasium Ekeby - El- och energiprogrammet	12,9	13,1			
Uppsala yrkesgymnasium Ekeby - Fordons- och transportprogrammet				12,2	
Uppsala yrkesgymnasium Ekeby - Handels- och administrationsprogrammet				13,2	13,1
Uppsala yrkesgymnasium Ekeby - Hantverksprogrammet					13,6
Uppsala yrkesgymnasium Ekeby - Hotell- och turismprogrammet	14,1	12,4	13,6	14,3	13,7
Uppsala yrkesgymnasium Ekeby - Restaurang- och livsmedelsprogrammet	13,5	14,0	14,2	14,0	13,9
Uppsala yrkesgymnasium Ekeby - VVS- och fastighetsprogrammet					15,2
Uppsala yrkesgymnasium Jälla - Nationella program	13,5	13,5	12,7	12,5	12,7
Uppsala yrkesgymnasium Jälla - Yrkesprogram	13,5	13,5	12,7	12,5	12,7
Uppsala yrkesgymnasium Jälla - Bygg- och anläggningsprogrammet	12,8	13,1	11,8	12,0	12,3
Uppsala yrkesgymnasium Jälla - El- och energiprogrammet			13,3	12,4	12,0
Uppsala yrkesgymnasium Jälla - Fordons- och transportprogrammet		12,4		11,8	12,7

Uppsala yrkesgymnasium Jälla - Naturbruksprogrammet	14,3	14,2	13,7	14,7	14,4
Uppsala yrkesgymnasium Jälla - VVS- och fastighetsprogrammet			10,7	10,2	11,3

För International Baccalaurate har data lämnats av Katedralskolan.

Avgångselever, examen

Andel (%) elever med examensbevis av samtliga avgångselever.

Källa, 2018–2021: Skolverket

Källa, 2022: Uppsala kommun

	17/18	18/19	19/20	20/21	21/22
Uppsala kommunala gymnasieskolor - Nationella program	91,9%	93,7%	94,1%	94,4%	92,9%
Kvinnor	93,6%	96,2%	95,3%	95,8%	93,7%
Män	89,9%	91,5%	92,8%	92,9%	92,1%
Riket	90,4%	91,0%	91,4%	91,8%	
Uppsala kommunala gymnasieskolor - Högskoleförberedande program	92,9%	94,5%	95,1%	95,1%	93,5%
Uppsala kommunala gymnasieskolor - Yrkesprogram	87,3%	89,2%	88,4%	91,6%	90,6%
Uppsala kommunala gymnasieskolor - Barn- och fritidsprogrammet	73,7%	100,0%	100,0%	100,0%	81,8%
Uppsala kommunala gymnasieskolor - Bygg- och anläggningsprogrammet	90,0%	100,0%	69,2%	81,6%	85,4%
Uppsala kommunala gymnasieskolor - Ekonomiprogrammet	95,9%	89,6%	96,8%	97,8%	97,1%
Uppsala kommunala gymnasieskolor - El- och energiprogrammet	100,0%	96,4%	100,0%	97,5%	100,0%
Uppsala kommunala gymnasieskolor - Estetiska programmet	69,6%	76,0%	86,0%	82,1%	76,9%
Uppsala kommunala gymnasieskolor - Fordons- och transportprogrammet		100,0%		87,8%	100,0%
Uppsala kommunala gymnasieskolor - Handels- och administrationsprogrammet	96,6%	91,4%	97,3%	96,4%	90,0%
Uppsala kommunala gymnasieskolor - Hantverksprogrammet					100,0%
Uppsala kommunala gymnasieskolor - Hotell- och turismprogrammet	93,5%	61,1%	94,7%	100,0%	100,0%
Uppsala kommunala gymnasieskolor - Humanistiska programmet	100,0%	90,9%	96,0%	100,0%	96,6%
Uppsala kommunala gymnasieskolor - International Baccalaureate					
Uppsala kommunala gymnasieskolor - Naturbruksprogrammet	84,6%	85,7%	81,8%	90,3%	85,4%
Uppsala kommunala gymnasieskolor - Naturvetenskapsprogrammet	95,1%	97,6%	96,4%	96,2%	94,3%
Uppsala kommunala gymnasieskolor - Restaurang- och livsmedelsprogrammet	90,9%	84,0%	80,0%	95,7%	90,9%
Uppsala kommunala gymnasieskolor - Riksrekryterande utbildningar					
Uppsala kommunala gymnasieskolor - Samhällsvetenskapsprogrammet	92,6%	96,4%	95,3%	94,9%	93,9%
Uppsala kommunala gymnasieskolor - Teknikprogrammet	84,6%	93,8%	83,3%	87,5%	83,7%
Uppsala kommunala gymnasieskolor - VVS- och fastighetsprogrammet		100,0%		66,7%	95,8%
Uppsala kommunala gymnasieskolor - Vård- och omsorgsprogrammet	93,5%	80,6%	89,3%	88,9%	84,6%
Celsiuskolan - Nationella program	93,7%	94,5%	97,2%	98,7%	97,2%
Celsiuskolan - Högskoleförberedande program	93,4%	95,0%	97,0%	98,8%	98,9%
Celsiuskolan - Yrkesprogram	96,3%	90,6%	100,0%	98,0%	88,5%
Celsiuskolan - Bygg- och anläggningsprogrammet					
Celsiuskolan - Ekonomiprogrammet	97,8%	96,7%	97,4%	99,0%	99,2%
Celsiuskolan - Fordons- och transportprogrammet					
Celsiuskolan - Handels- och administrationsprogrammet	96,3%	90,6%	100,0%	98,0%	88,5%
Celsiuskolan - Naturvetenskapsprogrammet	94,6%	96,4%	100,0%	100,0%	100,0%
Celsiuskolan - Samhällsvetenskapsprogrammet	87,5%	91,8%	94,1%	97,8%	97,8%
Ellen Fries gymnasium - Nationella program				66,7%	58,3%
Ellen Fries gymnasium - Högskoleförberedande program				66,7%	58,3%
Ellen Fries gymnasium - Naturvetenskapsprogrammet				66,7%	100,0%
Ellen Fries gymnasium - Samhällsvetenskapsprogrammet				66,7%	44,4%
Fyrisskolan - Nationella program	71,7%	90,2%	81,8%	82,0%	70,7%
Fyrisskolan - Högskoleförberedande program	75,5%	88,6%	81,8%	82,0%	70,7%
Fyrisskolan - Yrkesprogram		100,0%			

Fyrisskolan - Ekonomiprogrammet	95,5%		85,7%	73,9%	
Fyrisskolan - Hantverksprogrammet					
Fyrisskolan - Naturvetenskapsprogrammet	68,8%	87,5%	85,7%	77,3%	44,4%
Fyrisskolan - Samhällsvetenskapsprogrammet	54,5%	89,5%		79,5%	66,7%
Fyrisskolan - Teknikprogrammet	84,6%	93,8%	83,3%	87,5%	83,7%
Fyrisskolan - VVS- och fastighetsprogrammet		100,0%			
Katedralskolan - Nationella program	97,7%	97,7%	98,6%	98,0%	97,1%
Katedralskolan - Högskoleförberedande program	98,8%	97,6%	98,5%	97,8%	98,1%
Katedralskolan - Yrkesprogram	81,3%	100,0%	100,0%	100,0%	83,3%
Katedralskolan - Barn- och fritidsprogrammet	81,3%	100,0%	100,0%	100,0%	83,3%
Katedralskolan - Humanistiska programmet	100,0%	90,9%	96,0%	100,0%	96,6%
Katedralskolan - International Baccalaureate					
Katedralskolan - Naturvetenskapsprogrammet	98,3%	98,4%	99,2%	99,2%	97,2%
Katedralskolan - Samhällsvetenskapsprogrammet	99,1%	97,8%	98,4%	96,1%	99,3%
Linnégymnasiet - Nationella program	100,0%	83,3%	83,3%		
Linnégymnasiet - Högskoleförberedande program	100,0%	83,3%	83,3%		
Linnégymnasiet - Naturvetenskapsprogrammet					
Linnégymnasiet - Samhällsvetenskapsprogrammet					
Lundellska skolan - Nationella program	95,4%	90,6%	95,4%	97,9%	96,8%
Lundellska skolan - Högskoleförberedande program	95,6%	91,7%	96,0%	99,0%	97,8%
Lundellska skolan - Yrkesprogram	93,5%	80,6%	89,3%	88,9%	84,6%
Lundellska skolan - Ekonomiprogrammet	93,9%	85,0%	95,8%	98,3%	100,0%
Lundellska skolan - Naturvetenskapsprogrammet	95,7%	96,7%	95,7%	100,0%	94,4%
Lundellska skolan - Samhällsvetenskapsprogrammet	97,0%	96,7%	96,3%	99,0%	98,5%
Lundellska skolan - Vård- och omsorgsprogrammet	93,5%	80,6%	89,3%	88,9%	84,6%
Rosendalsgymnasiet - Nationella program	96,2%	99,3%	96,5%	97,2%	95,6%
Rosendalsgymnasiet - Högskoleförberedande program	96,2%	99,3%	96,5%	97,2%	95,6%
Rosendalsgymnasiet - Naturvetenskapsprogrammet	95,0%	99,5%	96,1%	96,8%	94,8%
Rosendalsgymnasiet - Samhällsvetenskapsprogrammet	97,9%	99,0%	97,2%	97,8%	96,6%
Uppsala estetiska gymnasium - Nationella program	69,6%	76,0%	86,0%	82,1%	76,9%
Uppsala estetiska gymnasium - Högskoleförberedande program	69,6%	76,0%	86,0%	82,1%	76,9%
Uppsala estetiska gymnasium - Estetiska programmet	69,6%	76,0%	86,0%	82,1%	76,9%
Uppsala yrkesgymnasium Ekeby - Nationella program	93,1%	85,0%	90,2%	97,2%	93,8%
Uppsala yrkesgymnasium Ekeby - Yrkesprogram	93,1%	85,0%	90,2%	97,2%	93,8%
Uppsala yrkesgymnasium Ekeby - Barn- och fritidsprogrammet				100,0%	77,8%
Uppsala yrkesgymnasium Ekeby - Bygg- och anläggningsprogrammet				100,0%	100,0%
Uppsala yrkesgymnasium Ekeby - El- och energiprogrammet	100,0%	96,4%			
Uppsala yrkesgymnasium Ekeby - Fordons- och transportprogrammet				100,0%	
Uppsala yrkesgymnasium Ekeby - Handels- och administrationsprogrammet				85,7%	100,0%
Uppsala yrkesgymnasium Ekeby - Hantverksprogrammet					100,0%
Uppsala yrkesgymnasium Ekeby - Hotell- och turismprogrammet	93,5%	61,1%	94,7%	100,0%	100,0%
Uppsala yrkesgymnasium Ekeby - Restaurang- och livsmedelsprogrammet	90,9%	84,0%	80,0%	95,7%	90,9%
Uppsala yrkesgymnasium Ekeby - VVS- och fastighetsprogrammet					100,0%
Uppsala yrkesgymnasium Jälla - Nationella program	84,8%	92,3%	82,0%	86,7%	92,1%
Uppsala yrkesgymnasium Jälla - Yrkesprogram	84,8%	92,3%	82,0%	86,7%	92,1%
Uppsala yrkesgymnasium Jälla - Bygg- och anläggningsprogrammet	90,0%	100,0%	61,9%	80,0%	82,9%
Uppsala yrkesgymnasium Jälla - El- och energiprogrammet			100,0%	97,5%	100,0%
Uppsala yrkesgymnasium Jälla - Fordons- och transportprogrammet		100,0%		84,8%	100,0%

Uppsala yrkesgymnasium Jälla - Naturbruksprogrammet	84,6%	85,7%	81,8%	90,3%	85,4%
Uppsala yrkesgymnasium Jälla - VVS- och fastighetsprogrammet				66,7%	95,7%

Enkätresultat trygghet

Andel elever som besvarat påståendet ”Jag känner mig trygg i skolan” med ”Stämmer helt och hållet” eller ”Stämmer ganska bra”.

Källa: Uppsala kommun

	17/18	18/19	19/20	20/21	21/22
Uppsala kommunala gymnasieskolor - Total	93,3%	93,8%		95,2%	94,8%
Kvinnor	94,0%	94,4%		94,8%	94,9%
Män	93,1%	94,0%		96,1%	95,4%
Annat	75,0%	60,8%		82,5%	79,4%
Uppsala kommunala gymnasieskolor - Introduktionsprogram	82,6%	84,8%	..	86,3%	89,4%
Uppsala kommunala gymnasieskolor - Barn- och fritidsprogrammet	78,0%	89,4%	.	89,5%	94,6%
Uppsala kommunala gymnasieskolor - Bygg- och anläggningsprogrammet	72,1%	92,3%	..	91,7%	94,6%
Uppsala kommunala gymnasieskolor - Ekonomiprogrammet	94,6%	96,0%	..	96,2%	95,4%
Uppsala kommunala gymnasieskolor - El- och energiprogrammet	97,0%	87,1%	..	97,5%	91,2%
Uppsala kommunala gymnasieskolor - Estetiska programmet	87,3%	90,1%	.	93,3%	92,9%
Uppsala kommunala gymnasieskolor - Fordons- och transportprogrammet	100,0%	96,2%	..	94,6%	95,3%
Uppsala kommunala gymnasieskolor - Handels- och administrationsprogrammet	90,1%	93,4%	..	98,1%	93,0%
Uppsala kommunala gymnasieskolor - Hantverksprogrammet
Uppsala kommunala gymnasieskolor - Hotell- och turismprogrammet	94,3%	100,0%	..	66,7%	.
Uppsala kommunala gymnasieskolor - Humanistiska programmet	96,9%	97,1%	.	100,0%	95,1%
Uppsala kommunala gymnasieskolor - International Baccalaureate	93,9%	98,2%	.	93,5%	..
Uppsala kommunala gymnasieskolor - Naturbruksprogrammet	95,5%	87,3%	..	92,4%	91,5%
Uppsala kommunala gymnasieskolor - Naturvetenskapsprogrammet	97,2%	95,9%	..	97,0%	97,5%
Uppsala kommunala gymnasieskolor - Restaurang- och livsmedelsprogrammet	94,4%	100,0%	..	100,0%	.
Uppsala kommunala gymnasieskolor - Samhällsvetenskapsprogrammet	96,3%	97,3%	..	96,8%	94,5%
Uppsala kommunala gymnasieskolor - Teknikprogrammet	92,2%	88,2%	.	95,5%	94,5%
Uppsala kommunala gymnasieskolor - Teknikprogrammet; Gymnasieingenjörsexamen
Uppsala kommunala gymnasieskolor - VVS- och fastighetsprogrammet	.	100,0%	..	84,2%	97,8%
Uppsala kommunala gymnasieskolor - Vård- och omsorgsprogrammet	94,0%	90,1%	.	93,4%	95,9%
Celsiuskolan - Total	96,5%	95,2%	..	96,9%	96,7%
Celsiuskolan - Introduktionsprogram	..	84,1%	..	86,2%	.
Celsiuskolan - Ekonomiprogrammet	96,3%	96,1%	..	99,0%	97,0%
Celsiuskolan - Handels- och administrationsprogrammet	92,8%	93,4%	..	98,5%	97,4%
Celsiuskolan - Naturvetenskapsprogrammet	98,3%	98,1%	..	96,6%	97,7%
Celsiuskolan - Samhällsvetenskapsprogrammet	97,8%	96,3%	..	95,1%	95,2%
Ellen Fries gymnasium - Total	.	.	.	89,6%	86,3%
Ellen Fries gymnasium - Introduktionsprogram	.	.	.	84,5%	..
Ellen Fries gymnasium - Ekonomiprogrammet	.	.	.	93,3%	..
Ellen Fries gymnasium - Handels- och administrationsprogrammet	.	.	.	95,2%	74,1%
Ellen Fries gymnasium - Samhällsvetenskapsprogrammet	.	.	.	97,4%	100,0%
Fyriskolan - Total	91,8%	88,5%	.	90,8%	88,0%
Fyriskolan - Introduktionsprogram	..	86,8%	.	.	.
Fyriskolan - Ekonomiprogrammet	.	79,2%	.	85,7%	78,8%
Fyriskolan - Hantverksprogrammet
Fyriskolan - Naturvetenskapsprogrammet	92,4%	85,8%	.	83,9%	88,9%
Fyriskolan - Samhällsvetenskapsprogrammet	88,4%	93,4%	.	93,7%	81,9%

Fyrisskolan - Teknikprogrammet	92,2%	88,2%	.	95,5%	94,5%
Fyrisskolan - Teknikprogrammet; Gymnasieingenjörsexamen
Fyrisskolan - VVS- och fastighetsprogrammet	.	100,0%	.	.	.
Katedralskolan - Total	94,9%	97,3%	.	96,8%	96,4%
Katedralskolan - Introduktionsprogram	.	.	.	92,2%	94,7%
Katedralskolan - Barn- och fritidsprogrammet	81,1%	89,4%	.	89,5%	94,6%
Katedralskolan - Humanistiska programmet	96,9%	97,1%	.	100,0%	95,1%
Katedralskolan - International Baccalaureate	93,9%	98,2%	.	93,5%	..
Katedralskolan - Naturvetenskapsprogrammet	97,1%	96,9%	.	98,5%	97,5%
Katedralskolan - Samhällsvetenskapsprogrammet	94,6%	98,6%	.	97,7%	96,5%
Linnégymnasiet - Total	92,9%	93,6%
Linnégymnasiet - Introduktionsprogram
Linnégymnasiet - Naturvetenskapsprogrammet	91,7%
Linnégymnasiet - Samhällsvetenskapsprogrammet	92,9%	94,6%
Lundellska skolan - Total	94,8%	95,0%	.	95,1%	96,8%
Lundellska skolan - Introduktionsprogram	88,9%	86,5%	.	80,0%	93,3%
Lundellska skolan - Ekonomiprogrammet	92,6%	97,2%	.	95,4%	96,3%
Lundellska skolan - Naturvetenskapsprogrammet	97,4%	95,4%	.	97,6%	99,2%
Lundellska skolan - Samhällsvetenskapsprogrammet	96,6%	96,9%	.	96,0%	96,7%
Lundellska skolan - Vård- och omsorgsprogrammet	94,0%	90,1%	.	93,4%	95,9%
Rosendalsgymnasiet - Total	96,9%	96,8%	.	96,9%	95,5%
Rosendalsgymnasiet - Introduktionsprogram	85,9%	83,9%	.	76,3%	92,9%
Rosendalsgymnasiet - Naturvetenskapsprogrammet	98,3%	97,6%	.	97,4%	97,1%
Rosendalsgymnasiet - Samhällsvetenskapsprogrammet	98,2%	98,6%	.	98,6%	93,7%
Uppsala estetiska gymnasium - Total	87,3%	90,1%	.	93,3%	92,9%
Uppsala estetiska gymnasium - Estetiska programmet	87,3%	90,1%	.	93,3%	92,9%
Uppsala yrkesgymnasium Ekeby - Total	90,6%	88,6%	..	91,6%	92,9%
Uppsala yrkesgymnasium Ekeby - Introduktionsprogram	81,4%	..	.	87,0%	85,1%
Uppsala yrkesgymnasium Ekeby - Barn- och fritidsprogrammet	69,2%
Uppsala yrkesgymnasium Ekeby - Bygg- och anläggningsprogrammet
Uppsala yrkesgymnasium Ekeby - El- och energiprogrammet	97,0%	87,1%	.	.	.
Uppsala yrkesgymnasium Ekeby - Fordons- och transportprogrammet
Uppsala yrkesgymnasium Ekeby - Handels- och administrationsprogrammet
Uppsala yrkesgymnasium Ekeby - Hotell- och turismprogrammet	94,3%	100,0%	..	66,7%	.
Uppsala yrkesgymnasium Ekeby - Restaurang- och livsmedelsprogrammet	94,4%	100,0%	.
Uppsala yrkesgymnasium Ekeby - VVS- och fastighetsprogrammet
Uppsala yrkesgymnasium Jälla - Total	86,3%	88,1%	..	93,6%	93,1%
Uppsala yrkesgymnasium Jälla - Introduktionsprogram	83,0%	82,3%	..	95,7%	84,4%
Uppsala yrkesgymnasium Jälla - Bygg- och anläggningsprogrammet	69,1%	92,3%	..	91,7%	94,6%
Uppsala yrkesgymnasium Jälla - El- och energiprogrammet	97,5%	91,2%
Uppsala yrkesgymnasium Jälla - Fordons- och transportprogrammet	100,0%	96,2%	..	94,6%	95,3%
Uppsala yrkesgymnasium Jälla - Naturbruksprogrammet	95,5%	87,3%	..	92,4%	91,5%
Uppsala yrkesgymnasium Jälla - VVS- och fastighetsprogrammet	84,2%	97,8%
Uvengymnasiet - Total	..	86,5%
Uvengymnasiet - Introduktionsprogram	..	86,5%

Om resultatuppgiften baseras på färre än 10 elever eller lägre än 45% svarsfrekvens, dubbelprickas den. Då visas två prickar (..) i stället för utfall. Om data saknas visas en prick (.) i stället för utfall.

Enkätresultat studiero

Andel elever som besvarat påståendet ”Jag kan arbeta i lugn och ro i skolan” med ”Stämmer helt och hållet” eller ”Stämmer ganska bra”.

Källa: Uppsala kommun

	17/18	18/19	19/20	20/21	21/22
Uppsala kommunala gymnasieskolor - Total	78,9%	79,7%		84,1%	83,7%
Kvinnor	76,9%	77,8%		83,5%	82,8%
Män	81,7%	81,9%		85,2%	85,3%
Annat	58,0%	66,7%		64,2%	69,1%
Uppsala kommunala gymnasieskolor - Introduktionsprogram	76,1%	76,5%	..	77,4%	..
Uppsala kommunala gymnasieskolor - Barn- och fritidsprogrammet	54,0%	51,1%	.	77,2%	80,4%
Uppsala kommunala gymnasieskolor - Bygg- och anläggningsprogrammet	65,6%	69,2%	..	76,4%	75,3%
Uppsala kommunala gymnasieskolor - Ekonomiprogrammet	74,3%	78,9%	..	85,3%	85,7%
Uppsala kommunala gymnasieskolor - El- och energiprogrammet	83,6%	58,1%	..	62,0%	71,9%
Uppsala kommunala gymnasieskolor - Estetiska programmet	76,6%	80,2%	.	83,3%	81,4%
Uppsala kommunala gymnasieskolor - Fordons- och transportprogrammet	84,4%	84,6%	..	81,1%	87,7%
Uppsala kommunala gymnasieskolor - Handels- och administrationsprogrammet	64,8%	84,3%	..	79,0%	74,1%
Uppsala kommunala gymnasieskolor - Hantverksprogrammet
Uppsala kommunala gymnasieskolor - Hotell- och turismprogrammet	67,9%	70,0%	..	75,0%	.
Uppsala kommunala gymnasieskolor - Humanistiska programmet	81,3%	70,6%	.	83,0%	85,4%
Uppsala kommunala gymnasieskolor - International Baccalaureate	70,1%	72,5%	.	79,6%	..
Uppsala kommunala gymnasieskolor - Naturbruksprogrammet	74,2%	75,9%	..	81,4%	87,3%
Uppsala kommunala gymnasieskolor - Naturvetenskapsprogrammet	86,8%	83,6%	..	89,6%	90,8%
Uppsala kommunala gymnasieskolor - Restaurang- och livsmedelsprogrammet	72,2%	89,5%	.
Uppsala kommunala gymnasieskolor - Samhällsvetenskapsprogrammet	78,1%	80,9%	..	85,0%	82,3%
Uppsala kommunala gymnasieskolor - Teknikprogrammet	82,0%	76,4%	.	80,9%	80,5%
Uppsala kommunala gymnasieskolor - Teknikprogrammet; Gymnasieingenjörsexamen
Uppsala kommunala gymnasieskolor - VVS- och fastighetsprogrammet	.	81,0%	..	73,7%	71,7%
Uppsala kommunala gymnasieskolor - Vård- och omsorgsprogrammet	81,0%	69,1%	.	76,2%	83,5%
Celsiuskolan - Total	78,1%	82,6%	..	86,6%	87,3%
Celsiuskolan - Introduktionsprogram
Celsiuskolan - Ekonomiprogrammet	74,5%	77,2%	..	89,5%	89,8%
Celsiuskolan - Handels- och administrationsprogrammet	66,3%	84,3%	..	78,7%	78,4%
Celsiuskolan - Naturvetenskapsprogrammet	92,4%	89,7%	..	93,2%	93,2%
Celsiuskolan - Samhällsvetenskapsprogrammet	79,6%	83,2%	..	82,6%	84,0%
Ellen Fries gymnasium - Total	.	.	.	80,3%	75,3%
Ellen Fries gymnasium - Introduktionsprogram	.	.	.	90,1%	..
Ellen Fries gymnasium - Ekonomiprogrammet	.	.	.	80,0%	..
Ellen Fries gymnasium - Handels- och administrationsprogrammet	.	.	.	81,0%	55,6%
Ellen Fries gymnasium - Samhällsvetenskapsprogrammet	.	.	.	82,1%	64,3%
Fyriskolan - Total	71,9%	70,1%	.	64,5%	63,9%
Fyriskolan - Introduktionsprogram
Fyriskolan - Ekonomiprogrammet	.	50,0%	.	59,2%	51,5%
Fyriskolan - Hantverksprogrammet
Fyriskolan - Naturvetenskapsprogrammet	70,5%	63,7%	.	51,8%	61,1%
Fyriskolan - Samhällsvetenskapsprogrammet	44,2%	68,4%	.	58,2%	46,8%

Fyrisskolan - Teknikprogrammet	82,0%	76,4%	.	80,9%	80,5%
Fyrisskolan - Teknikprogrammet; Gymnasieingenjörsexamen
Fyrisskolan - VVS- och fastighetsprogrammet	.	81,0%	.	.	.
Katedralskolan - Total	75,8%	74,4%	.	86,9%	89,1%
Katedralskolan - Introduktionsprogram
Katedralskolan - Barn- och fritidsprogrammet	48,6%	51,1%	.	77,2%	80,4%
Katedralskolan - Humanistiska programmet	81,3%	70,6%	.	83,0%	85,4%
Katedralskolan - International Baccalaureate	70,1%	72,5%	.	79,6%	..
Katedralskolan - Naturvetenskapsprogrammet	86,4%	79,9%	.	92,8%	95,2%
Katedralskolan - Samhällsvetenskapsprogrammet	70,3%	74,1%	.	85,3%	89,1%
Linnégymnasiet - Total	92,9%	79,5%
Linnégymnasiet - Introduktionsprogram
Linnégymnasiet - Naturvetenskapsprogrammet	91,7%
Linnégymnasiet - Samhällsvetenskapsprogrammet	92,9%	75,7%
Lundellska skolan - Total	80,1%	82,7%	.	85,7%	87,9%
Lundellska skolan - Introduktionsprogram
Lundellska skolan - Ekonomiprogrammet	74,1%	83,0%	.	85,8%	84,7%
Lundellska skolan - Naturvetenskapsprogrammet	86,9%	85,3%	.	88,8%	93,8%
Lundellska skolan - Samhällsvetenskapsprogrammet	80,4%	84,6%	.	88,1%	87,6%
Lundellska skolan - Vård- och omsorgsprogrammet	81,0%	69,1%	.	76,2%	83,5%
Rosendalsgymnasiet - Total	88,5%	89,0%	.	90,1%	84,7%
Rosendalsgymnasiet - Introduktionsprogram	.	.	.	66,7%	.
Rosendalsgymnasiet - Naturvetenskapsprogrammet	89,4%	89,1%	.	90,9%	87,0%
Rosendalsgymnasiet - Samhällsvetenskapsprogrammet	87,2%	88,8%	.	89,9%	81,8%
Uppsala estetiska gymnasium - Total	76,6%	80,2%	.	83,3%	81,4%
Uppsala estetiska gymnasium - Estetiska programmet	76,6%	80,2%	.	83,3%	81,4%
Uppsala yrkesgymnasium Ekeby - Total	74,2%	63,8%	..	77,5%	72,9%
Uppsala yrkesgymnasium Ekeby - Introduktionsprogram	72,7%	67,9%	.	70,4%	74,5%
Uppsala yrkesgymnasium Ekeby - Barn- och fritidsprogrammet	69,2%
Uppsala yrkesgymnasium Ekeby - Bygg- och anläggningsprogrammet
Uppsala yrkesgymnasium Ekeby - El- och energiprogrammet	83,6%	58,1%	.	.	.
Uppsala yrkesgymnasium Ekeby - Fordons- och transportprogrammet
Uppsala yrkesgymnasium Ekeby - Handels- och administrationsprogrammet
Uppsala yrkesgymnasium Ekeby - Hotell- och turismprogrammet	67,9%	70,0%	..	75,0%	.
Uppsala yrkesgymnasium Ekeby - Restaurang- och livsmedelsprogrammet	72,2%	89,5%	.
Uppsala yrkesgymnasium Ekeby - VVS- och fastighetsprogrammet
Uppsala yrkesgymnasium Jälla - Total	71,8%	74,1%	..	75,3%	81,3%
Uppsala yrkesgymnasium Jälla - Introduktionsprogram	69,8%	65,7%	..	72,3%	81,3%
Uppsala yrkesgymnasium Jälla - Bygg- och anläggningsprogrammet	63,6%	69,2%	..	76,4%	75,3%
Uppsala yrkesgymnasium Jälla - El- och energiprogrammet	62,0%	71,9%
Uppsala yrkesgymnasium Jälla - Fordons- och transportprogrammet	83,9%	84,6%	..	81,1%	87,7%
Uppsala yrkesgymnasium Jälla - Naturbruksprogrammet	74,2%	75,9%	..	81,4%	87,3%
Uppsala yrkesgymnasium Jälla - VVS- och fastighetsprogrammet	73,7%	71,7%
Uvengymnasiet - Total	..	84,0%
Uvengymnasiet - Introduktionsprogram	..	84,0%

Om resultatuppgiften baseras på färre än 10 elever eller lägre än 45% svarsfrekvens, dubbelprickas den. Då visas två prickar (..) istället för utfall. Om data saknas visas en prick (.) istället för utfall.

Samtliga elever, examen och studiebevis

Andel elever med examen eller studiebevis med 2500 poäng av samtliga elever som varit registrerade under respektive läsår.

Källa: Uppsala kommun

	17/18	18/19	19/20	20/21	21/22
Uppsala kommunala gymnasieskolor - Nationella program	85,1%	87,7%	86,3%	88,1%	88,4%
Kvinnor	86,1%	89,3%	86,9%	90,4%	89,5%
Män	84,0%	86,2%	85,6%	85,9%	87,1%
Uppsala kommunala gymnasieskolor - Barn- och fritidsprogrammet	82,6%	84,0%	77,8%	79,4%	86,8%
Uppsala kommunala gymnasieskolor - Bygg- och anläggningsprogrammet	76,9%	64,0%	59,1%	90,7%	89,1%
Uppsala kommunala gymnasieskolor - Ekonomiprogrammet	87,9%	92,6%	96,9%	94,3%	94,5%
Uppsala kommunala gymnasieskolor - El- och energiprogrammet	82,4%	82,4%	84,4%	97,6%	97,1%
Uppsala kommunala gymnasieskolor - Estetiska programmet	73,7%	72,7%	73,9%	75,9%	78,3%
Uppsala kommunala gymnasieskolor - Flygteknikutbildningen				.	.
Uppsala kommunala gymnasieskolor - Fordons- och transportprogrammet	57,1%	76,9%	80,0%	100,0%	91,4%
Uppsala kommunala gymnasieskolor - Handels- och administrationsprogrammet	90,6%	85,0%	94,9%	94,9%	93,8%
Uppsala kommunala gymnasieskolor - Hantverksprogrammet	0,0%	100,0%		.	100,0%
Uppsala kommunala gymnasieskolor - Hotell- och turismprogrammet	88,6%	81,8%	79,2%	100,0%	94,4%
Uppsala kommunala gymnasieskolor - Humanistiska programmet	89,3%	71,0%	82,8%	87,9%	90,6%
Uppsala kommunala gymnasieskolor - Naturbruksprogrammet	88,6%	80,0%	70,2%	79,5%	83,7%
Uppsala kommunala gymnasieskolor - Naturvetenskapsprogrammet	89,8%	91,2%	88,8%	89,6%	91,3%
Uppsala kommunala gymnasieskolor - Restaurang- och livsmedelsprogrammet	66,7%	78,1%	60,0%	79,3%	91,7%
Uppsala kommunala gymnasieskolor - Samhällsvetenskapsprogrammet	86,2%	88,4%	87,2%	89,7%	86,9%
Uppsala kommunala gymnasieskolor - Teknikprogrammet	80,0%	86,1%	76,2%	65,3%	73,1%
Uppsala kommunala gymnasieskolor - VVS- och fastighetsprogrammet	70,8%	94,7%	78,6%	75,0%	100,0%
Uppsala kommunala gymnasieskolor - Vård- och omsorgsprogrammet	63,3%	86,1%	87,5%	67,9%	59,1%
Celsiuskolan - Nationella program	92,0%	95,7%	94,5%	95,8%	95,0%
Celsiuskolan - Bygg- och anläggningsprogrammet				.	.
Celsiuskolan - Ekonomiprogrammet	93,9%	94,5%	96,2%	99,0%	96,8%
Celsiuskolan - Fordons- och transportprogrammet				.	.
Celsiuskolan - Handels- och administrationsprogrammet	96,4%	96,9%	93,5%	94,2%	94,5%
Celsiuskolan - Naturvetenskapsprogrammet	94,9%	98,2%	98,4%	96,8%	98,4%
Celsiuskolan - Samhällsvetenskapsprogrammet	86,8%	95,4%	89,4%	93,0%	90,9%
Ellen Fries gymnasium - Nationella program				72,4%	48,0%
Ellen Fries gymnasium - Naturvetenskapsprogrammet				85,7%	37,5%
Ellen Fries gymnasium - Samhällsvetenskapsprogrammet				68,2%	52,9%
Fyrisskolan - Nationella program	74,8%	79,1%	61,6%	63,4%	65,8%
Fyrisskolan - Ekonomiprogrammet	66,7%	100,0%		60,9%	71,9%
Fyrisskolan - Hantverksprogrammet				.	.
Fyrisskolan - Naturvetenskapsprogrammet	77,8%	55,2%	57,6%	60,3%	56,3%
Fyrisskolan - Samhällsvetenskapsprogrammet	75,0%	71,4%	37,9%	65,7%	61,9%
Fyrisskolan - Teknikprogrammet	80,0%	86,1%	76,2%	65,3%	73,1%
Fyrisskolan - VVS- och fastighetsprogrammet	73,9%	94,7%		.	.
Katedralskolan - Nationella program	93,0%	90,7%	90,3%	94,0%	94,0%
Katedralskolan - Barn- och fritidsprogrammet	80,0%	90,0%	73,9%	76,9%	82,8%
Katedralskolan - Humanistiska programmet	89,3%	71,0%	82,8%	87,9%	90,6%

Katedralskolan - Naturvetenskapsprogrammet	94,3%	97,0%	91,5%	96,8%	96,0%
Katedralskolan - Samhällsvetenskapsprogrammet	94,7%	89,4%	93,7%	96,2%	94,9%
Lundellska skolan - Nationella program	86,6%	88,8%	94,8%	91,1%	89,9%
Lundellska skolan - Ekonomiprogrammet	89,1%	90,4%	97,9%	96,8%	99,0%
Lundellska skolan - Naturvetenskapsprogrammet	88,7%	88,2%	96,9%	91,3%	89,9%
Lundellska skolan - Samhällsvetenskapsprogrammet	93,3%	88,1%	92,4%	96,1%	93,5%
Lundellska skolan - Vård- och omsorgsprogrammet	63,3%	86,1%	87,5%	67,9%	59,1%
Rosendalsgymnasiet - Nationella program	96,7%	95,1%	93,8%	93,2%	92,5%
Rosendalsgymnasiet - Naturvetenskapsprogrammet	95,2%	94,5%	93,3%	93,5%	94,5%
Rosendalsgymnasiet - Samhällsvetenskapsprogrammet	98,9%	96,3%	94,6%	92,9%	90,0%
Uppsala estetiska gymnasium - Nationella program	73,7%	72,7%	73,9%	75,9%	78,3%
Uppsala estetiska gymnasium - Estetiska programmet	73,7%	72,7%	73,9%	75,9%	78,3%
Uppsala yrkesgymnasium Ekeby - Nationella program	77,0%	76,2%	76,1%	91,0%	92,8%
Uppsala yrkesgymnasium Ekeby - Barn- och fritidsprogrammet	100,0%	60,0%	100,0%	87,5%	100,0%
Uppsala yrkesgymnasium Ekeby - Bygg- och anläggningsprogrammet		66,7%	83,3%	100,0%	100,0%
Uppsala yrkesgymnasium Ekeby - El- och energiprogrammet	82,4%	82,4%	.	.	
Uppsala yrkesgymnasium Ekeby - Fordons- och transportprogrammet	50,0%			100,0%	0,0%
Uppsala yrkesgymnasium Ekeby - Handels- och administrationsprogrammet	50,0%	37,5%	100,0%	100,0%	88,9%
Uppsala yrkesgymnasium Ekeby - Hantverksprogrammet	0,0%	100,0%	.	.	100,0%
Uppsala yrkesgymnasium Ekeby - Hotell- och turismprogrammet	88,6%	81,8%	79,2%	100,0%	94,4%
Uppsala yrkesgymnasium Ekeby - Restaurang- och livsmedelsprogrammet	66,7%	78,1%	60,0%	79,3%	91,7%
Uppsala yrkesgymnasium Ekeby - VVS- och fastighetsprogrammet	0,0%			.	100,0%
Uppsala yrkesgymnasium Jälla - Nationella program	80,5%	74,3%	70,9%	90,3%	91,1%
Uppsala yrkesgymnasium Jälla - Bygg- och anläggningsprogrammet	76,9%	63,6%	55,3%	90,0%	87,5%
Uppsala yrkesgymnasium Jälla - El- och energiprogrammet				84,4%	97,6%
Uppsala yrkesgymnasium Jälla - Fordons- och transportprogrammet	58,3%	76,9%	80,0%	100,0%	94,1%
Uppsala yrkesgymnasium Jälla - Naturbruksprogrammet	88,6%	80,0%	70,2%	79,5%	83,7%
Uppsala yrkesgymnasium Jälla - VVS- och fastighetsprogrammet				78,6%	75,0%

Frånvaro

Genomsnittlig frånvaro.

Källa: Uppsala kommun

	17/18	18/19	19/20	20/21	21/22
Uppsala kommunala gymnasieskolor - Total	15,8%	13,9%	13,4%	16,4%	
Kvinnor				12,9%	17,2%
Män				13,9%	15,7%
Celsiuskolan - Total	11,5%	11,0%	9,8%	13,0%	
Celsiuskolan - Introduktionsprogram	25,0%	30,3%	34,7%	.	
Celsiuskolan - Ekonomiprogrammet	10,2%	9,2%	7,7%	12,6%	
Celsiuskolan - Handels- och administrationsprogrammet	10,1%	9,6%	11,0%	15,6%	
Celsiuskolan - Naturvetenskapsprogrammet	7,8%	6,1%	5,4%	11,1%	
Celsiuskolan - Samhällsvetenskapsprogrammet	11,2%	10,9%	8,7%	13,7%	
Ellen Fries gymnasium - Total				30,9%	28,1%
Ellen Fries gymnasium - Introduktionsprogram				42,6%	42,8%
Ellen Fries gymnasium - Ekonomiprogrammet				25,6%	23,9%
Ellen Fries gymnasium - Estetiska programmet				20,7%	20,5%
Ellen Fries gymnasium - Handels- och administrationsprogrammet				24,6%	28,3%
Ellen Fries gymnasium - Naturvetenskapsprogrammet				27,6%	28,9%
Ellen Fries gymnasium - Samhällsvetenskapsprogrammet				21,1%	27,6%
Fyrisskolan - Total	17,3%	18,1%	18,8%	23,5%	
Fyrisskolan - Introduktionsprogram	29,7%	26,5%	26,4%	.	
Fyrisskolan - Ekonomiprogrammet	21,0%	17,7%	20,4%	26,0%	
Fyrisskolan - Naturvetenskapsprogrammet	14,9%	18,1%	20,0%	21,8%	
Fyrisskolan - Samhällsvetenskapsprogrammet	18,3%	21,1%	19,4%	30,6%	
Fyrisskolan - Teknikprogrammet	13,5%	13,2%	14,9%	17,9%	
Fyrisskolan - Teknikprogrammet; Gymnasieingenjörsexamen	14,8%	7,4%	12,9%	12,8%	
Fyrisskolan - VVS- och fastighetsprogrammet	15,7%			.	
Katedralskolan - Total	14,4%	11,9%	10,7%	16,4%	
Katedralskolan - Introduktionsprogram		26,6%	17,8%	20,4%	
Katedralskolan - Barn- och fritidsprogrammet	18,5%	15,5%	18,8%	23,2%	
Katedralskolan - Humanistiska programmet	17,6%	11,1%	12,4%	21,9%	
Katedralskolan - International Baccalaureate	19,3%	15,7%	13,2%	19,9%	
Katedralskolan - Naturvetenskapsprogrammet	9,6%	7,6%	6,9%	11,2%	
Katedralskolan - Samhällsvetenskapsprogrammet	14,9%	10,9%	9,7%	16,8%	
Linnégymnasiet - Total	39,6%	32,4%		.	
Linnégymnasiet - Introduktionsprogram	49,3%	42,2%		.	
Linnégymnasiet - Naturvetenskapsprogrammet	33,0%	31,8%		.	
Linnégymnasiet - Samhällsvetenskapsprogrammet	34,8%	26,3%		.	
Lundellska skolan - Total	13,7%	11,5%	11,3%	14,9%	
Lundellska skolan - Introduktionsprogram	26,0%	22,8%	25,1%	20,0%	
Lundellska skolan - Ekonomiprogrammet	11,9%	8,8%	8,8%	12,4%	
Lundellska skolan - Naturvetenskapsprogrammet	9,1%	8,8%	7,9%	12,4%	
Lundellska skolan - Samhällsvetenskapsprogrammet	12,9%	11,3%	10,3%	16,2%	
Lundellska skolan - Vård- och omsorgsprogrammet	16,8%	16,9%	17,3%	17,6%	
Rosendalsgymnasiet - Total	12,2%	10,3%	10,2%	14,2%	

Rosendalsgymnasiet - Introduktionsprogram	25,4%	22,0%	26,9%	25,1%
Rosendalsgymnasiet - Naturvetenskapsprogrammet	9,4%	7,2%	7,7%	11,5%
Rosendalsgymnasiet - Samhällsvetenskapsprogrammet	11,2%	10,4%	10,2%	16,1%
Uppsala estetiska gymnasium - Total	16,7%	18,9%	17,7%	20,4%
Uppsala estetiska gymnasium - Introduktionsprogram			34,2%	40,0%
Uppsala estetiska gymnasium - Estetiska programmet	16,7%	18,9%	17,5%	20,0%
Uppsala yrkesgymnasium Ekeby - Total	20,9%	20,6%	16,2%	19,6%
Uppsala yrkesgymnasium Ekeby - Introduktionsprogram	33,8%	40,3%	18,7%	27,2%
Uppsala yrkesgymnasium Ekeby - Barn- och fritidsprogrammet	17,9%	18,3%	23,5%	18,7%
Uppsala yrkesgymnasium Ekeby - Bygg- och anläggningsprogrammet	11,6%	16,9%	15,7%	15,1%
Uppsala yrkesgymnasium Ekeby - El- och energiprogrammet	12,6%			.
Uppsala yrkesgymnasium Ekeby - Fordons- och transportprogrammet	19,1%	30,6%	9,7%	16,4%
Uppsala yrkesgymnasium Ekeby - Handels- och administrationsprogrammet	22,1%	14,8%	17,6%	20,5%
Uppsala yrkesgymnasium Ekeby - Hantverksprogrammet	3,4%	18,7%	6,9%	9,2%
Uppsala yrkesgymnasium Ekeby - Hotell- och turismprogrammet	21,7%	16,4%	11,7%	16,7%
Uppsala yrkesgymnasium Ekeby - Restaurang- och livsmedelsprogrammet	20,3%	20,4%	13,3%	17,3%
Uppsala yrkesgymnasium Ekeby - VVS- och fastighetsprogrammet		5,2%	20,1%	11,6%
Uppsala yrkesgymnasium Jälla - Total	17,2%	14,6%	13,7%	14,9%
Uppsala yrkesgymnasium Jälla - Introduktionsprogram	26,4%	19,3%	19,3%	23,6%
Uppsala yrkesgymnasium Jälla - Bygg- och anläggningsprogrammet	15,1%	14,2%	12,4%	14,6%
Uppsala yrkesgymnasium Jälla - El- och energiprogrammet		11,9%	9,6%	11,4%
Uppsala yrkesgymnasium Jälla - Fordons- och transportprogrammet	15,1%	15,7%	13,6%	12,7%
Uppsala yrkesgymnasium Jälla - Naturbruksprogrammet	13,6%	13,1%	14,1%	16,1%
Uppsala yrkesgymnasium Jälla - VVS- och fastighetsprogrammet		14,9%	13,1%	12,3%
Uvengymnasiet - Total	36,8%	38,0%		.
Uvengymnasiet - Introduktionsprogram	36,8%	38,1%		.

Studieavbrott

Antal elever med studieavbrott inom följande kategorier: ”Avgång”, ”utskriven pga hög frånvaro”, ”övrig orsak”.

Källa: Uppsala kommun

	17/18	18/19	19/20	20/21	21/22
Uppsala kommunala gymnasieskolor - Total	246	326	253	254	253
Kvinnor	55	92	62	96	
Män	191	234	191	158	
Celsiuskolan - Total	20	35	13	7	8
Celsiuskolan - Introduktionsprogram	17	31	11	6	
Celsiuskolan - Ekonomiprogrammet		1			2
Celsiuskolan - Handels- och administrationsprogrammet			1		1
Celsiuskolan - Naturvetenskapsprogrammet	1			1	
Celsiuskolan - Samhällsvetenskapsprogrammet	2	3	1		5
Ellen Fries gymnasium - Total				46	53
Ellen Fries gymnasium - Introduktionsprogram				39	45
Ellen Fries gymnasium - Ekonomiprogrammet				1	1
Ellen Fries gymnasium - Handels- och administrationsprogrammet				2	3
Ellen Fries gymnasium - Naturvetenskapsprogrammet				1	1
Ellen Fries gymnasium - Samhällsvetenskapsprogrammet				3	3
Fyrisskolan - Total	23	43	14	28	28
Fyrisskolan - Introduktionsprogram	9	25	3	6	5
Fyrisskolan - Ekonomiprogrammet	1	5	1	4	2
Fyrisskolan - Naturvetenskapsprogrammet	3	5	3	5	7
Fyrisskolan - Samhällsvetenskapsprogrammet	2	5	2	2	7
Fyrisskolan - Teknikprogrammet	3	3	5	9	6
Fyrisskolan - Teknikprogrammet, fjärde tekniskt år				2	1
Fyrisskolan - VVS- och fastighetsprogrammet	5				
Katedralskolan - Total	14	18	105	87	31
Katedralskolan - Introduktionsprogram			95	6	14
Katedralskolan - Barn- och fritidsprogrammet	2			3	3
Katedralskolan - Ekonomiprogrammet			1		
Katedralskolan - Humanistiska programmet	1	2	2		1
Katedralskolan - International Baccalaureate	9	9	4	78	6
Katedralskolan - Naturvetenskapsprogrammet	1	2			1
Katedralskolan - Samhällsvetenskapsprogrammet	1	5	3		6
Linnégymnasiet - Total	16	19	17		
Linnégymnasiet - Introduktionsprogram	9	12	10		
Linnégymnasiet - Naturvetenskapsprogrammet	3	3	3		
Linnégymnasiet - Samhällsvetenskapsprogrammet	4	4	4		
Lundellska skolan - Total	32	37	28	9	12
Lundellska skolan - Introduktionsprogram	13	15	9	6	1
Lundellska skolan - Ekonomiprogrammet	5	10	11		2
Lundellska skolan - Naturvetenskapsprogrammet	4	6	2	2	
Lundellska skolan - Samhällsvetenskapsprogrammet	7	3	4		3
Lundellska skolan - Vård- och omsorgsprogrammet	3	3	2	1	6

Rosendalsgymnasiet - Total	13	13	7	3	11
Rosendalsgymnasiet - Introduktionsprogram	9	7	2	1	6
Rosendalsgymnasiet - Naturvetenskapsprogrammet	2	6	1	1	2
Rosendalsgymnasiet - Samhällsvetenskapsprogrammet	2		4	1	3
Sprintgymnasiet - Total	51	58			
Sprintgymnasiet - Introduktionsprogram	51	55			
Sprintgymnasiet - Bygg- och anläggningsprogrammet		1			
Sprintgymnasiet - Fordons- och transportprogrammet		1			
Sprintgymnasiet - Vård- och omsorgsprogrammet		1			
Uppsala estetiska gymnasium - Total	4	12	4	11	10
Uppsala estetiska gymnasium - Introduktionsprogram	1			1	
Uppsala estetiska gymnasium - Estetiska programmet	3	12	3	10	10
Uppsala estetiska gymnasium - Samhällsvetenskapsprogrammet			1		
Uppsala yrkesgymnasium Ekeby - Total	21	21	23	30	56
Uppsala yrkesgymnasium Ekeby - Introduktionsprogram	11	9	14	20	32
Uppsala yrkesgymnasium Ekeby - Barn- och fritidsprogrammet	1		1	2	2
Uppsala yrkesgymnasium Ekeby - Bygg- och anläggningsprogrammet		1		3	3
Uppsala yrkesgymnasium Ekeby - El- och energiprogrammet	2	3			
Uppsala yrkesgymnasium Ekeby - Fordons- och transportprogrammet	1	1			1
Uppsala yrkesgymnasium Ekeby - Handels- och administrationsprogrammet	1		1	1	6
Uppsala yrkesgymnasium Ekeby - Hotell- och turismprogrammet	3	2	3	1	1
Uppsala yrkesgymnasium Ekeby - Restaurang- och livsmedelsprogrammet	2	5	4	3	10
Uppsala yrkesgymnasium Ekeby - VVS- och fastighetsprogrammet					1
Uppsala yrkesgymnasium Jälla - Total	29	23	25	33	44
Uppsala yrkesgymnasium Jälla - Introduktionsprogram	19	15	7	18	14
Uppsala yrkesgymnasium Jälla - Bygg- och anläggningsprogrammet	3	4	5		3
Uppsala yrkesgymnasium Jälla - El- och energiprogrammet			2	3	1
Uppsala yrkesgymnasium Jälla - Fordons- och transportprogrammet	4	2	2	8	12
Uppsala yrkesgymnasium Jälla - Naturbruksprogrammet	3	2	7	2	11
Uppsala yrkesgymnasium Jälla - VVS- och fastighetsprogrammet			2	2	3
Uvengymnasiet - Total	23	47	17		
Uvengymnasiet - Introduktionsprogram	23	47	17		