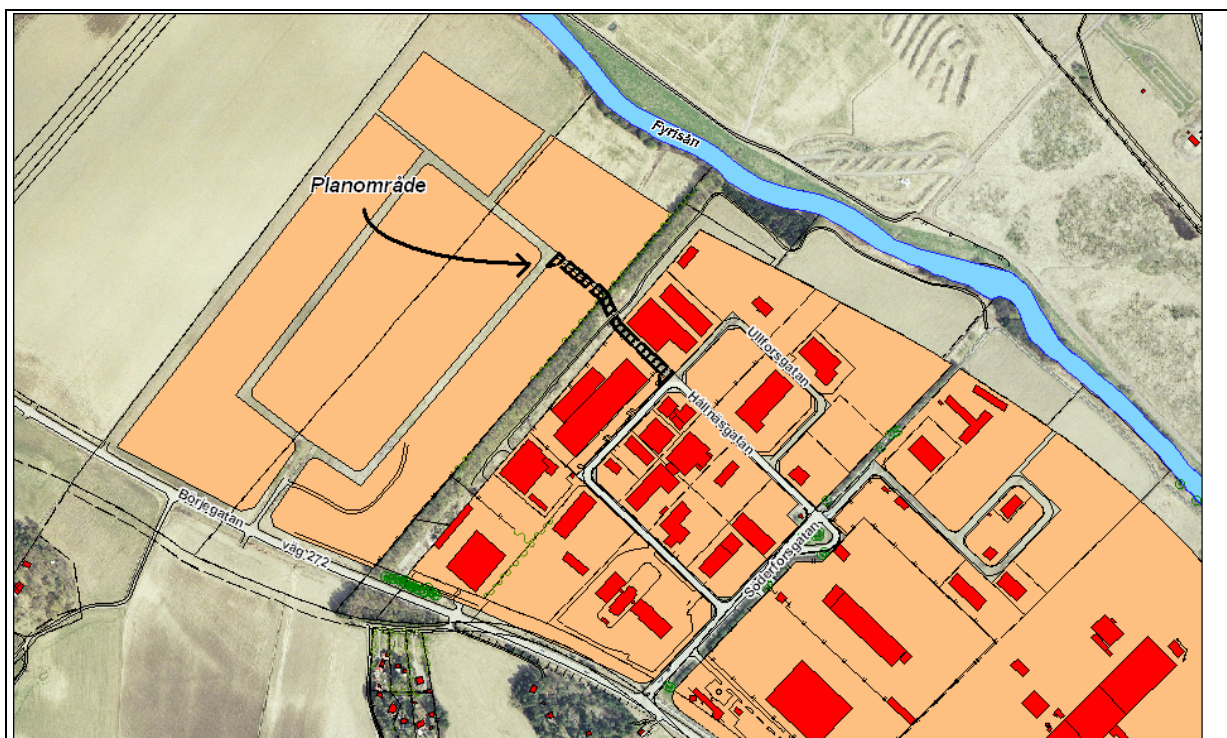


Diarienummer
2007/20045-1



Detaljplan för del av
Kv Hyttön och Västland,
Uppsala kommun

LAGA KRAFT 2008-10-23



Handläggare: Jessica Nyström, telefon: 018-727 46 36

Stadsbyggnadskontoret

Postadress: Uppsala kommun, Stadsbyggnadskontoret • 753 75 UPPSALA • Besöksadress: Stadshuset, Vaksalagatan 15
Telefon: 018 – 727 00 00 • Fax: 018 – 727 46 61 • E-post: stadsbyggnadskontoret@ uppsala.se
www.uppsala.se

Detaljplan för
Del av kv. Hyttön och Västland
Uppsala kommun

Enkelt planförfarande

PLAN- OCH GENOMFÖRANDEBESKRIVNING

HANDLINGAR

Till detaljplanen har följande handlingar upprättats:

- Plankarta med bestämmelser
- Plan- och genomförandebeskrivning
- Samrådslista
- Fastighetsförteckning
- Behovsbedömning

PLANENS SYFTE

Planändringens syfte är att genom tillägg av en gata sammanbinda de gamla och nya kvarteren i industriområdet i Librobäck. En ny gata kommer att förbättra områdets funktion och samtidigt kan onödiga utfarter på väg 272 undvikas.

PLANDATA

Planområdet är beläget inom planlagt område för Librobäckes industriområde mellan kvarteret Hyttön och Västland, i nordvästra Uppsala. Planområdet omfattar fastigheterna Librobäck 3:1 och 1:4 som är i kommunal ägo.

Planområdet utgörs av plan gräsmark, en läplantering av storvuxna träd samt en återvändsgata.

TIDIGARE STÄLLNINGSTAGANDEN

Planer och program

Översiktsplan

I översiktsplan för Uppsala stad (2002) ligger området inom stadsbygden där bebyggelsekompletteringar kan tillkomma. Planområdet ingår i kulturmiljöområde av såväl riksintresse som kommunalt intresse. Planområdet är beläget inom område med risk för översvämning vid höga flöden i Fyrisån.

Strukturprogram

Planområdet ingår i strukturprogrammet för Librobäck. I strukturprogrammet nämner man det eventuella framtida behovet av ett nytt lokalgatunät som ger en lättorienterad och flexibel struktur i området. Detta kommer att minska antalet in/utfarter på väg 272.

Detaljplaner

För planområdet gäller detaljplan för kv. Hyttön och Västland som vunnit laga kraft 1988-08-20 samt kv. Harg och Hållnäs m.fl., som vunnit laga kraft 2005-04-13. Markändvändningen som berörs i gällande planer är park och skydd.

Planuppdrag

Byggnadsnämnden gav 2007-06-04 stadsbyggnadskontoret i uppdrag att med enkelt planförfarande pröva förutsättningarna för en sammanbindande väg mellan kv Harg och Hållnäs samt kv Hyttön och Västland i industriområdet Librobäck.

BEHOVS- BEDÖMNING

Behovsbedömning för ställningstagande till betydande miljö- påverkan enligt MB 6:11

Enligt PBL 5:18 ska bestämmelserna i MB 6:11- 6:18 och 6:22 tillämpas om ett genomförande av en detaljplan antas medföra en betydande miljöpåverkan (EU-direktiv 2001/42 EG). Vid betydande miljöpåverkan ska en miljöbedömning av planen göras under vars process en miljökonsekvensbeskrivning tas fram. En behovsbedömning utifrån förordningen (1998:905) om miljökonsekvensbeskrivningar, bilaga 2 och 4, görs för att ta ställning till om ett genomförande av en detaljplan kan antas leda till betydande miljö-
påverkan eller inte.

Länsstyrelsen delar, enligt yttrande daterat 2008-07-28, kommunens uppfattning att ett genomförande av rubricerat planförslag inte kan antas medföra risk för betydande miljöpåverkan och att en miljöbedömning enligt MB 6:11 därför inte behöver genomföras.

Byggnadsnämnden avser att ta beslut om betydande miljöpåverkan i samband med planens antagande.

PLANENS INNEHÅLL

Markanvändning

Tillåten markanvändning inom planområdet föreslås vara Lokalgata.

Gator och trafik

Gatorna ska utformas med gångbanor på båda sidor om gatan.

GENOMFÖRANDE- BESKRIVNING

Genomförandetid

Planens genomförandetid är 10 år från det datum planen vinner laga kraft.

Fastighetsrätt

Parkmark, skydd samt kvartersmark ombildas till gatumark.

Fastighetsreglering ska ske i enlighet med detaljplanen. Fastigheter som berörs är Librobäck 3:1 och 1:4.

Tekniska utredningar

Vattenskyddsområde

Planområdet ligger inom yttre vattenskyddsområde för grundvattnen, gällande skyddsföreskrifter skall följas.

Risk för översvämning

Planområdet ligger inom område med viss sannolikhet för översvämning.

Ledningar

Befintliga ledningar är förlagda på ca 0,5 meters djup. Utsättning av befintliga ledningar ska begäras vid projektering.

Genomförande

Vid genomförandet ska hänsyn tas till den befintliga läplanteringen så att ingreppet i denna blir så litet som möjligt, varsamhet ska även tas till läplanteringen i förbindelse med schaktning och upplag.

Hänsyn skall tas till att det finns planer på en korsande gång- och cykelväg.

Ansvar

Exploatören ansvarar under byggtiden för att befintliga ledningar hålls tillgängliga och skyddas vid projektering. Kabelutsättning skall begäras innan markarbeten påbörjas.

Ekonomi

Kommunen har det ekonomiska ansvaret för genomförandet.

Kostnader för flyttning av ledningar ska bekostas av exploatören om inte annat sägs i avtal med ledningsägaren.

Tidplan

Detaljplanen handläggs med enkelt planförfarande enligt plan- och bygglagen.

Planarbetet bedrivs med målsättningen att detaljplanen kan antas under början av andra halvåret 2008.

MEDVERKANDE I PROJEKTET

Planen har utarbetats av stadsbyggnadskontoret med medverkan från övriga kommunala förvaltningar.

STADSBYGGNADSKONTORET

Uppsala i september 2008

Christina Gortcheva
Tf planchef

Jessica Nyström
planarkitekt

Antagen av Byggnadsnämnden
Laga kraft

2008-09-25
2008-10-23