

Omsorgsförvaltningen
Tjänsteskrivelse till omsorgsnämnden

Datum:
2020-06-15

Diarienummer:
OSN-2020-00063

Handläggare:
Rikard Sörell

Ekonomisk månadsuppföljning per maj 2020

Förslag till beslut

Omsorgsnämnden beslutar

1. **att** godkänna ekonomiskt delårsbokslut per april om -7,1 mnkr.

Sammanfattning

Resultatet för omsorgsnämnden per april uppgår till -7,1, vilket innebär ett underskott på 7,1 mnkr mot budget och ett överskott på 7,7 mnkr mot prognos.

I maj är det främst avdelning ledning, -10,5 mnkr, och avdelning ordinärt boende, -4,7 mnkr, som visar underskott. För avdelning ledning beror underskottet fortsatt helt på ett ej utlagt effektiviseringskrav på 11,7 mnkr per maj och för avdelning ordinärt boende beror underskottet främst på högre semesterlöneskuld samt högre personalkostnader än budgeterat till följd av ett antal svårbemannade ärenden. Avdelning myndighet visar per maj ett överskott på 7,3 mnkr. Det är främst en effekt av lägre volymer och snittkostnad för ersatt assistanstimme, vilket möjliggjorts genom intensivt arbete för kostnadskontroll. Även kostnaderna för korttidsplatser avviker positivt mot budget, vilket beror av färre belagda dygn än i budget: Detta kan dock vara ett tillfälligt överskott då insatsen är svår att förutse. Det positiva avviket mot prognos beror även det främst på lägre kostnader för personlig assistans, såväl ersättning för insatskostnader som ersättning för sjuklöner vid ordinarie assistents frånvaro. Utöver det har staten ersatt kommunen för sjuklöner om totalt 5,5 mnkr som fördelats ut på avdelningarna.

Beslutsunderlag

- Tjänsteskrivelse den 15 juni 2020
- Bilaga: Omsorgsnämnden – ekonomiska bokslut per maj 2020

Omsorgsförvaltningen

Lenita Granlund
Förvaltningsdirektör

Omsorgsförvaltningen
Månadsrapport

Datum:
2020-05-

Diarienummer:

Handläggare:
Rikard Sörell

Version/DokumentID:

Omsorgsnämnden – ekonomiska bokslut per maj 2020

Innehåll

Nämndens totala resultat	2
Nämndens resultat per avdelning.....	3
Ledning	3
Avdelning systemledning.....	4
Avdelning ordinärt boende.....	5
Avdelning socialpsykiatri	7
Avdelning arbete & bostad.....	8
Avdelning kvalitet och utveckling	9
Avdelning myndighet	10
Avdelning hälso- och sjukvård.....	12
Indikatorer	13

Nämndens totala resultat

Resultaträkning maj, miljoner kronor

RESULTATRÄKNING Omsorgsnämnden					
Belopp i miljoner kronor	Utfall maj 2020	Budget maj 2020	Diff utfall/ budget 2020	Prognos maj	Diff utfall/ prognos 2020
Verksamhetens intäkter	416,5	406,8	9,7	410,2	6,3
Lämnade bidrag och köp av huvudverksamhet mm	-641,6	-646,8	5,1	-647,0	5,4
Personalkostnader	-379,4	-378,3	-1,1	-377,0	-2,4
Övriga kostnader	-80,0	-58,8	-21,2	-78,2	-1,8
Avskrivningar	-0,4	-0,4	-0,0	-0,4	-0,0
Finansnetto	0,0	0,0	-0,0	0,0	-0,0
Resultat före indirekta kostnader	-685,0	-677,4	-7,6	-692,5	7,5
Indirekta kostnader	-8,8	-9,4	0,5	-9,0	0,2
Resultat före gemensamma kostnader	-693,8	-686,8	-7,1	-701,5	7,7
Gemensamma kostnader	-29,6	-29,6	0,0	-29,6	0,0
Resultat före kommunbidrag	-723,4	-716,4	-7,1	-731,1	7,7
Kommunbidrag, skatt mm	716,4	716,4	0,0	716,4	0,0
Resultat	-7,1	0,0	-7,1	-14,7	7,7

(justerad RR efter borttagande av ej resultatpåverkande projektmedelhantering)

Omsorgsnämnden redovisar ett resultat per maj -7,1 mnkr, vilket innebär ett underskott på 7,1 mnkr mot budget och ett överskott på 7,7 mnkr mot prognos. Nämnden ser fortfarande stora problem att nå en budget i balans men ser positiva trender som talar för ett utfall bättre än prognosen på -52 mnkr. Utbrottet av Covid-19 har ännu inte fått någon betydande negativ påverkan på nämndens ekonomi, men kan fortsatt komma få oöverskådliga påverkningar på såväl verksamhet som ekonomi för nämnden.

Nämndens resultat per avdelning

Ledning

Ledning innehåller nämndkostnader, kostnader för förvaltningsdirektör samt kostnader för hjälpmedel och för regional och kommunal samverkan. Här ligger också kommunbidraget för hela nämnden.

RESULTATRÄKNING Ledning			
Belopp i miljoner kronor	Utfall maj 2020	Budget maj 2020	Diff utfall/ budget 2020
Verksamhetens intäkter	3,1	0,9	2,2
Lämnade bidrag och köp av huvudverksamhet mm	-6,7	-4,5	-2,2
Personalkostnader	-3,4	-3,4	-0,0
Övriga kostnader	-7,1	3,3	-10,4
Avskrivningar	0,0	0,0	0,0
Finansnetto	0,0	0,0	0,0
Resultat före indirekta kostnader	-14,2	-3,7	-10,5
Indirekta kostnader	0,0	0,0	0,0
Resultat före gemensamma kostnader	-14,2	-3,7	-10,5
Gemensamma kostnader	-16,8	-16,8	0,0
Resultat före kommunbidrag	-31,0	-20,5	-10,5
Kommunbidrag, skatt mm	716,4	716,4	0,0
Resultat	685,4	695,9	-10,5

(justerad RR efter borttagande av ej resultatpåverkande projektmedelhantering)

Avdelning ledning redovisar ett underskott på 10,5 mnkr mot budget.

Analys

Att enheten ledning har differenser inom intäkter och personalkostnader beror primärt på att projektmedel till stor del hanteras inom avdelningen och dessa påverkar intäkts- och personalkostnadsrader men inte resultatet.

Nämndens effektiviseringskrav för att nå budget i balans år 2020 var -60 mnkr. För att behålla en tro och vilja att uppnå effektiviseringar inom avdelningarna, fördelades ca 33 mnkr ut på övriga avdelningar. Resterande 27 mnkr lades som effektivisering på avdelning ledning.

Den effektiviseringsposten motsvarar per maj 11,7 mnkr och förklarar hela avdelning lednings underskott. Förvaltningen har fattat beslut om, och genomfört, en sammanslagning av arbetsplatser på Fyrisborg med äldreförvaltningen. Detta kommer att generera en kostnadsminskning om 1,4 mnkr per nämnd årligen. Effekten av sammanslagningen kommer att påverka avdelning systemlednings utfall.

Avdelning systemledning

Avdelning systemledning innehåller kostnader för enheten strategi och avtal. Avdelningen bär också kostnaderna för nämndens föreningsbidrag och idéburet offentligt partnerskap (IOP).



RESULTATRÄKNING Systemledning			
Belopp i miljoner kronor	Utfall maj 2020	Budget maj 2020	Diff utfall/ budget 2020
Lämnade bidrag och köp av huvudverksamhet mm	-2,2	-1,5	-0,7
Personalkostnader	-3,2	-4,1	0,9
Övriga kostnader	-0,1	0,2	-0,3
Resultat före indirekta kostnader	-5,5	-5,4	-0,1
Indirekta kostnader	-3,0	-3,1	0,1
Resultat före gemensamma kostnader	-8,5	-8,5	0,0
Gemensamma kostnader	0,0	0,0	0,0
Resultat	-8,5	-8,5	0,0

Resultatet för avdelning systemledning är i enlighet med budget.

Avdelning ordinärt boende

Avdelning ordinärt boende innehåller insatserna personlig assistans, ledsagning, kontaktpersoner, avlösarservice i hemmet, korttidsvistelse samt korttidstillsyn för skolungdom över 12 år, särskilt boende yngre, korttidsvistelse vuxna, hemtjänst samt särskilt boende enligt SoL för yngre än 65 år i egen regi.



RESULTATRÄKNING Ordinärt boende			
Belopp i miljoner kronor	Utfall maj 2020	Budget maj 2020	Diff utfall/ budget 2020
Verksamhetens intäkter	129,1	130,7	-1,6
Lämnade bidrag och köp av huvudverksamhet mm	-0,1	-0,1	0,0
Personalkostnader	-125,5	-122,4	-3,1
Övriga kostnader	-4,9	-4,9	-0,0
Avskrivningar	0,0	0,0	-0,0
Finansnetto	0,0	0,0	-0,0
Resultat före indirekta kostnader	-1,4	3,3	-4,7
Indirekta kostnader	0,0	0,0	0,0
Resultat före gemensamma kostnader	-1,4	3,3	-4,7
Gemensamma kostnader	-4,4	-4,4	0,0
Resultat	-5,8	-1,0	-4,7

Avdelning ordinärt boende redovisar ett underskott på 4,7 mnkr mot budget.

Analys

Ordinärt boende redovisar per maj ett underskott på upplupna semesterlöner på 3,3 mnkr. Detta är i huvudsak en budgeteringseffekt och vid årets slut förväntas denna kostnad vara mindre än 0,5 mnkr. Avdelningen hade en positiv trend i mars och april, vilket delvis kompenserade för den kostsamma starten av året. Trenden var dock ett resultat av tillfälligt positiva effekter. Per maj ökar avdelningens underskott mot budget med 0,7 mnkr, även borträknat semesterlöneskulden. Som förväntat har de externa intäkterna från Försäkringskassan, avseende 2019, avstannat. Inom område personlig assistans har även 4 brukare på kort tid antingen bytt till privat utförare, eller avlidit. Området har inte haft möjlighet att ställa om personalen utifrån denna snabba volymminskning. Externa intäkter från staten,

för att kompensera avdelningens sjuklönekostnad, uppgår till 1,3 mnkr. Det innebär att underskott av intäkter kopplat till avdelningens volym i praktiken är 2,9 mnkr, inte 1,6 mnkr.

Majoriteten av avdelningens underskott återfinns inom område personlig assistans. Verksamheten har under året haft svårt att anpassa till minskade volymer och har även pågående ärenden med problematisk bemanningssituation. Kostnaden för oplacerad personal jan-april var 0,9 mnkr. Med tanke på den markanta volymminskningen under senaste två månaderna, är risken att viss del av denna kostnad kommer att bli långvarig. Inom område stödjande insatser har fritidsverksamheten svårt att nå budget i balans. Verksamheten har minskade volymer och kan inte till fullo anpassa personalkostnaderna efter de nya förutsättningarna.

Avdelning socialpsykiatri

Insatser riktar sig till personer över 18 år. Till största delen olika boendebeslut enligt SoL både för personer under och över 65 år i egen regi. Övriga insatser inom området är boendestöd, kontaktpersoner samt våra förebyggande insatser som exempelvis träffpunkterna i egen regi.



RESULTATRÄKNING Socialpsykiatri			
Belopp i miljoner kronor	Utfall maj 2020	Budget maj 2020	Diff utfall/ budget 2020
Verksamhetens intäkter	80,9	79,2	1,8
Lämnade bidrag och köp av huvudverksamhet mm	0,0	0,0	0,0
Personalkostnader	-71,2	-71,9	0,7
Övriga kostnader	-6,8	-3,0	-3,9
Avskrivningar	0,0	-0,1	0,1
Finansnetto	0,0	0,0	-0,0
Resultat före indirekta kostnader	2,8	4,2	-1,4
Indirekta kostnader	0,0	0,0	0,0
Resultat före gemensamma kostnader	2,8	4,2	-1,4
Gemensamma kostnader	-2,7	-2,7	0,0
Resultat	0,1	1,6	-1,4

Avdelning socialpsykiatri redovisar ett underskott på 1,4 mnkr mot budget.

Analys

Det negativa resultatet beror delvis på ett tillfälligt underskott av semesterlöneskulden vilken är 0,8 mnkr högre än budget. Intäkterna har ökat med 1,8 mnkr där utbetalning av sjuklöner ingår med 0,9 mnkr. Avdelningens effektiviseringar gällande bemanning och schemagenomlysning börjar ge effekt, kostnader för arbetskraft är 1,4 mnkr lägre än budget. Per maj hade avdelningen lyckats effektivisera 3,4 mnkr av budgeterat 4 mnkr.

Avdelning arbete & bostad

Avdelning arbete & bostad innehåller insatser inom LSS-bostäder och daglig verksamhet i egen regi. Sedan 1 januari 2020 finns även kostnaderna de flesta av nämndens lokaler inom avdelningen.



RESULTATRÄKNING Arbete & Bostad			
Belopp i miljoner kronor	Utfall maj 2020	Budget maj 2020	Diff utfall/ budget 2020
Verksamhetens intäkter	179,0	174,0	5,0
Lämnade bidrag och köp av huvudverksamhet mm	-3,2	-3,0	-0,3
Personalkostnader	-147,0	-146,8	-0,2
Övriga kostnader	-41,2	-40,1	-1,1
Avskrivningar	-0,3	-0,3	-0,0
Finansnetto	0,0	0,0	0,0
Resultat före indirekta kostnader	-12,8	-16,1	3,3
Indirekta kostnader	-5,9	-6,3	0,4
Resultat före gemensamma kostnader	-18,7	-22,4	3,7
Gemensamma kostnader	-5,8	-5,8	0,0
Resultat	-24,4	-28,1	3,7

Avdelning arbete & bostad redovisar ett överskott på 3,7 mnkr mot budget.

Analys

Avdelningens intäkter är högre än budget då avdelningen har mottagit en enhet från extern drift från mitten av januari, den enheten genererar även ökade kostnader. Kompensationen från staten för sjuklönekostnader uppgår till 2,9 mnkr till och med maj månad.

Kostnaderna för arbetskraft är 0,2 mnkr högre än budget vilket beror på underskott på semesterlöneskulden motsvarande 2,0 mnkr. De faktiska lönerna är således lägre än budget, då främst inom daglig verksamhet. Boendesidan har däremot ökade kostnader för OB och kvalificerad övertid.

Kostnaderna för lokal- och fastigheter är 3,3 mnkr lägre än budget. Viss fördröjning av kostnader föreligger då nya enheter startar under året samt att kostnader för renovering, anpassningar och sanering väntas under året.

Avdelning kvalitet och utveckling

Avdelning kvalitet och utveckling innehåller kostnader för enheten kvalitet och utveckling, bestående av verksamhetsutvecklare, kvalitetsutvecklare, projektledare, strateger, administratör, uppdragssekreterare och brukarombud. Avdelningen bär också kostnader för flera av förvaltningens gemensamma arrangemang och aktiviteter, såsom till exempel funkisfestival och omsorgspris.



RESULTATRÄKNING Kvalitet och utveckling			
Belopp i miljoner kronor	Utfall maj 2020	Budget maj 2020	Diff utfall/ budget 2020
Verksamhetens intäkter	0,3	0,3	-0,0
Personalkostnader	-2,4	-3,0	0,6
Övriga kostnader	-0,4	0,0	-0,4
Resultat före indirekta kostnader	-2,5	-2,8	0,3
Indirekta kostnader	0,0	0,0	0,0
Resultat före gemensamma kostnader	-2,5	-2,8	0,3
Gemensamma kostnader	0,0	0,0	-0,0
Resultat	-2,5	-2,8	0,3

Avdelning kvalitet och utveckling redovisar ett överskott på 0,3 mnkr mot budget.

Analys

Avdelning kvalitet och utveckling redovisar ett positivt utfall om 0,3 mnkr mot budget. Detta beroende av vakant tjänst.

Avdelning myndighet

Avdelningen myndighet fattar beslut om nämndens samtliga insatser utifrån både socialtjänstlagen (SoL) och lagen om stöd och service till vissa funktionshindrade (LSS). Avdelningen ersätter såväl verksamheter i egen regi och externa utförare för utförda insatser enligt beslut i form av köp av huvudverksamhet. Sammantaget har myndigheten ansvar för ca 3 600 unika brukare och deras insatser. Avdelningen innehåller även kostnader för samtliga av förvaltningens biståndshandläggare samt boendesamordningen och en administrativ enhet.



RESULTATRÄKNING Myndighet			
Belopp i miljoner kronor	Utfall maj 2020	Budget maj 2020	Diff utfall/ budget 2020
Verksamhetens intäkter	23,2	21,1	2,2
Lämnade bidrag och köp av huvudverksamhet mm	-629,4	-637,8	8,3
Personalkostnader	-19,1	-19,6	0,5
Övriga kostnader	-15,5	-11,7	-3,8
Avskrivningar	0,0	0,0	-0,0
Finansnetto	0,0	0,0	-0,0
Resultat före gemensamma kostnader	-640,8	-648,0	7,3
Gemensamma kostnader	0,0	0,0	-0,0
Resultat	-640,8	-648,0	7,3

Avdelning myndighet redovisar ett överskott på 7,3 mkr mot budget.

Analys

Avdelningens positiva utfall mot budget beror främst på lägre kostnader för köp av verksamhet, det vill säga ersättningar för utförda insatser samt högre intäkter.

Intäkterna avviker positivt avseende samplaceringar med socialförvaltningen samt intäkter från enskilda.

Den positiva kostnadsavvikelsen avseende ersättningar för personlig assistans består i huvudsak av lägre volymer, periodens beslutade timmar är 8 490 färre än budgeterat. Även genomsnittskostnaden per ersatt timme är lägre än budget, då andel beslutade timmar som fattats med grundersättning uppgår till 73 % jämfört med budgeterade 56 %. Överlag har myndigheten en förbättrad kostnadskontroll av utförd assistans, jämfört med tidigare år. Utöver personlig assistans redovisar även insatsen korttidsboende och avlösning en lägre kostnad än budget. Individavtalen visar dock högre kostnader än budgeterat.

Inom övriga direkta kostnader är det i huvudsak transporter kopplat till daglig verksamhet samt effektiviseringskravet som avviker negativt.

Utvecklingen av kostnader för transporter kommer att följas och utredas.

Avdelning hälso- och sjukvård

Avdelning hälso- och sjukvård utför de kommunala hälso- och sjukvårdsuppdraget till verksamheter inom nämndens område och är organiserad i en egen avdelning. Avdelningen innehar kompetens från sjuksköterska, sjukgymnast/fysioterapeut samt arbetsterapeut vilka utför sina insatser både inom egen regi och externa utförare.



RESULTATRÄKNING HS			
Belopp i miljoner kronor	Utfall maj 2020	Budget maj 2020	Diff utfall/ budget 2020
Verksamhetens intäkter	0,8	0,7	0,2
Lämnade bidrag och köp av huvudverksamhet mm	0,0	0,0	0,0
Personalkostnader	-7,6	-7,1	-0,5
Övriga kostnader	-3,9	-2,5	-1,4
Avskrivningar	0,0	0,0	-0,0
Finansnetto	0,0	0,0	-0,0
Resultat före gemensamma kostnader	-10,7	-8,9	-1,7
Gemensamma kostnader	0,0	0,0	0,0
Resultat	-10,7	-8,9	-1,7

Avdelning hälso- och sjukvård redovisar ett underskott på 1,7 mnkr mot budget.

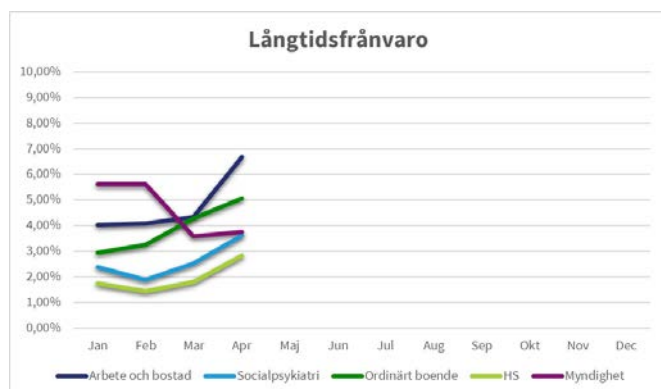
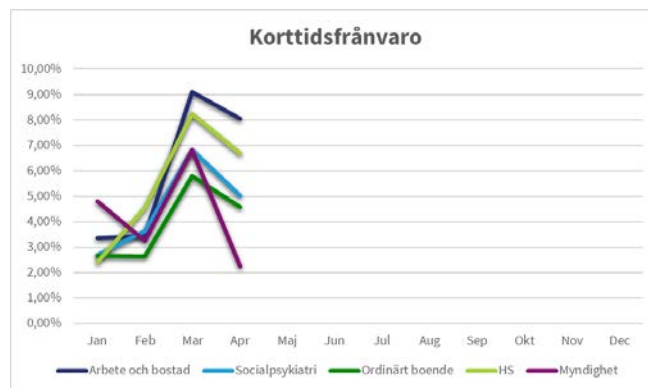
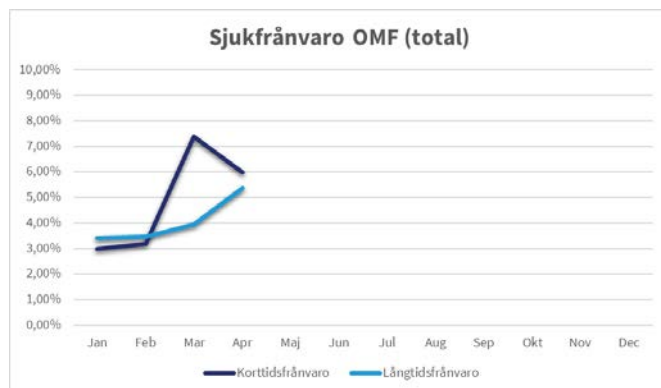
Analys

Underskottet på 1,4 mnkr för övriga kostnader avser främst inhyrd personal, vilka kostat 1,1 mnkr mer än budget. Dessa kostnader kommer att öka utifrån utbrottet av Covid-19. Utöver det har kostnaderna för hyror och fordon budgeterats något lågt.

Indikatorer

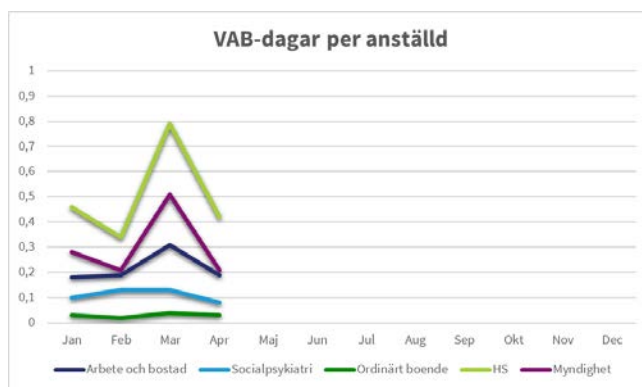
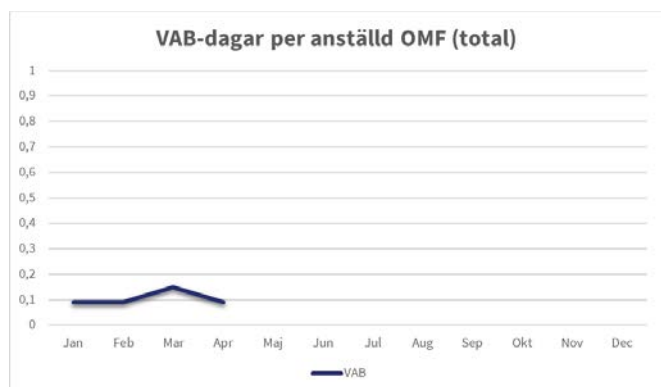
Förvaltningen följer ett antal indikatorer vilka anses vara av extra stort intresse till följd av rådande pandemi.

Sjukfrånvaro



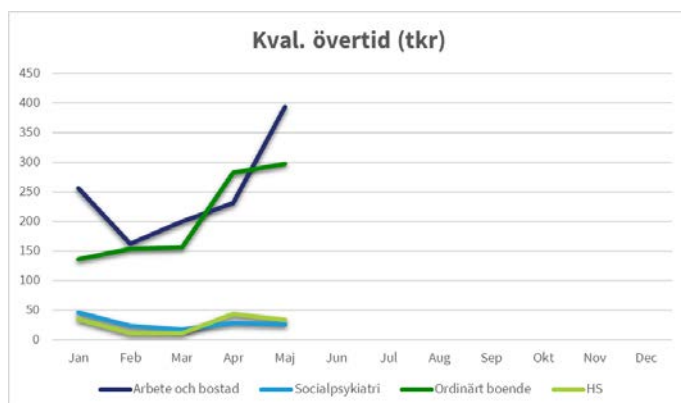
Sjukfrånvaron, framförallt den korta, som ökade från strax under 3 procent till drygt 7 procent under mars månad har haft en positiv nedåtgående trend i april. Ökningen med över 100 procent sammanföll med pandemins utbrott och den avskaffade karensdagen. Trots den negativa trenden av korttidsfrånvaro är den totala sjukfrånvaron densamma i april som mars till följd av att långtidssjukfrånvaron ökat.

Vård av barn (VAB)



Antalet dagar vårdande av barn som även det ökade markant i mats, främst inom avdelning HS och myndighet har haft en positiv nedåtgående trend. Detta stämmer väl med det antagande som gjordes i apriluppföljningen. Vårdandedagarna förväntas dock kunna öka igen efter sommaren.

Kvalificerad övertid



Kvalificerad övertid är den mest kostsamma övertiden där medarbetaren ersätts med 2,4 gånger sin lön och utgår främst vid övertidsarbete på helger och för medarbetare som arbetar mer än heltid. Övertidsersättning betalas ut månaden efter den arbetats varför de högre kostnaderna i april kan kopplas till den höga sjukfrånvaron i mars. Avdelning socialpsykiatri har en liknande trend som övriga gällande sjukfrånvaro men deras övertidskostnader har ännu inte ökat i samma nivå medans HS-enheten istället har högre kostnader för inhyrd personal. Kostnadsutvecklingen är oroande och tas på allvar.