

PM Inventering av träd i Södra Gunsta

Gunsta, Uppsala kommun

Bakgrund

Uppsala kommun är i processen av planläggning av ett exploateringsområde i Södra Gunsta. Kopplat till det pågående utredningsarbetet med framtagna detaljplaner behöver kommunen hjälp med att inom planområdet inventera s.k. skyddsvärda träd samt träd av hög kvalitet som kan stå kvar efter genomförd exploatering. Avsikten är att sådana träd ska skyddas i detaljplanen. Uppdraget handlar om att identifiera skyddsvärda träd inom hela planområdet, samt inventera träd av hög kvalitet och med hög resiliens mot exploatering.

Metod

Inför inventeringen studerades befintligt underlag, med bl.a. kartor och tidigare inventeringar för att samla in kunskap om inventeringsområdet. Under fältinventeringen genomsöktes området efter skyddsvärda träd och träd av hög kvalitet som bedömdes ha hög resiliens mot exploatering. Trädens positioner mättes med GPS (Arrow 100 GNSS) och märktes ut i Esris kartapplikation Collector for ArcGIS som punkter. Noggrannheten för punkterna som märkes ut är cirka 0,5 meter. De två trädtyperna som eftersöktes under inventeringen definieras enligt följande:

Skyddsvärda träd

I första hand träd som klassas som särskilt skyddsvärda träd enligt Naturvårdsverkets åtgärdsprogram:

- Jätteträd: träd grövre än 1 m i diameter.
- Mycket gamla träd: gran, tall, ek och bok äldre än 200 år. Övriga trädslag äldre än 140 år.
- Grova hålträd: träd grövre än 40 cm i diameter med utvecklad hållighet i huvudstam.

I andra hand träd som är av betydelse för den biologiska mångfalden för biotopen det växer i:

- Naturvärdesträd som avviker från huvudbeståndet, t.ex. senvuxna träd eller vidkroniga träd.
- Gamla träd (äldre än huvudbeståndet, generellt räknades träd som var 120 år eller äldre som skyddsvärda träd, oavsett trädslag).
- Bohålsträd eller träd med andra typer av håligheter.

Kvalitetsträd

- Trädet ska ha vuxit till sin förväntade fulla (eller nästintill fulla) storlek.
- Trädet får inte ha en lutande eller krokig stam, det ska helst vara så rakt som möjligt.
- Trädet behöver inte nödvändigtvis vara grovt men grövre stammar anses fördelaktigt.
- Trädet ska helst stå i något öppet läge, träd som växt upp för tätt intill andra träd bedöms inte som stabila.
- Trädet ska inte ha några uppenbara skador, stamsår, många döda grenar eller döende krona och inte ha angrepp från parasiterande arter som skapar röta eller urholkar stammen (enbart lindrigt angripna träd kan tas med).

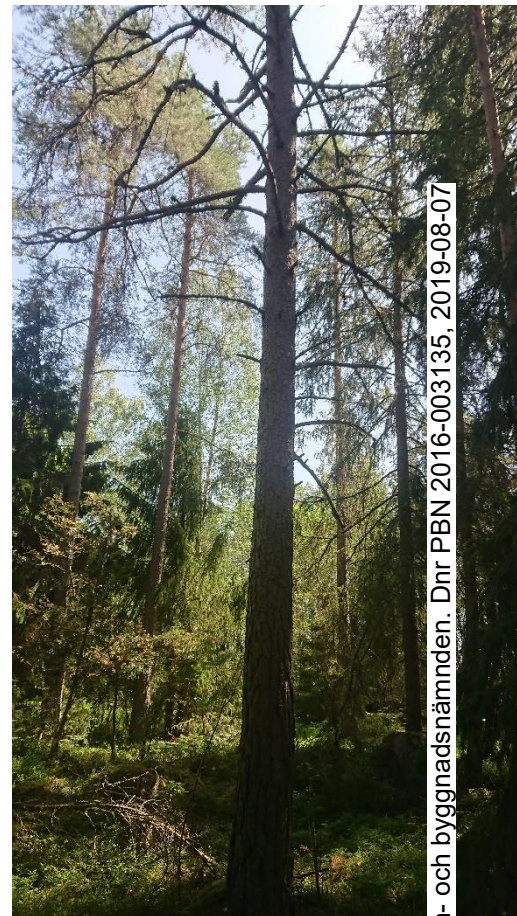
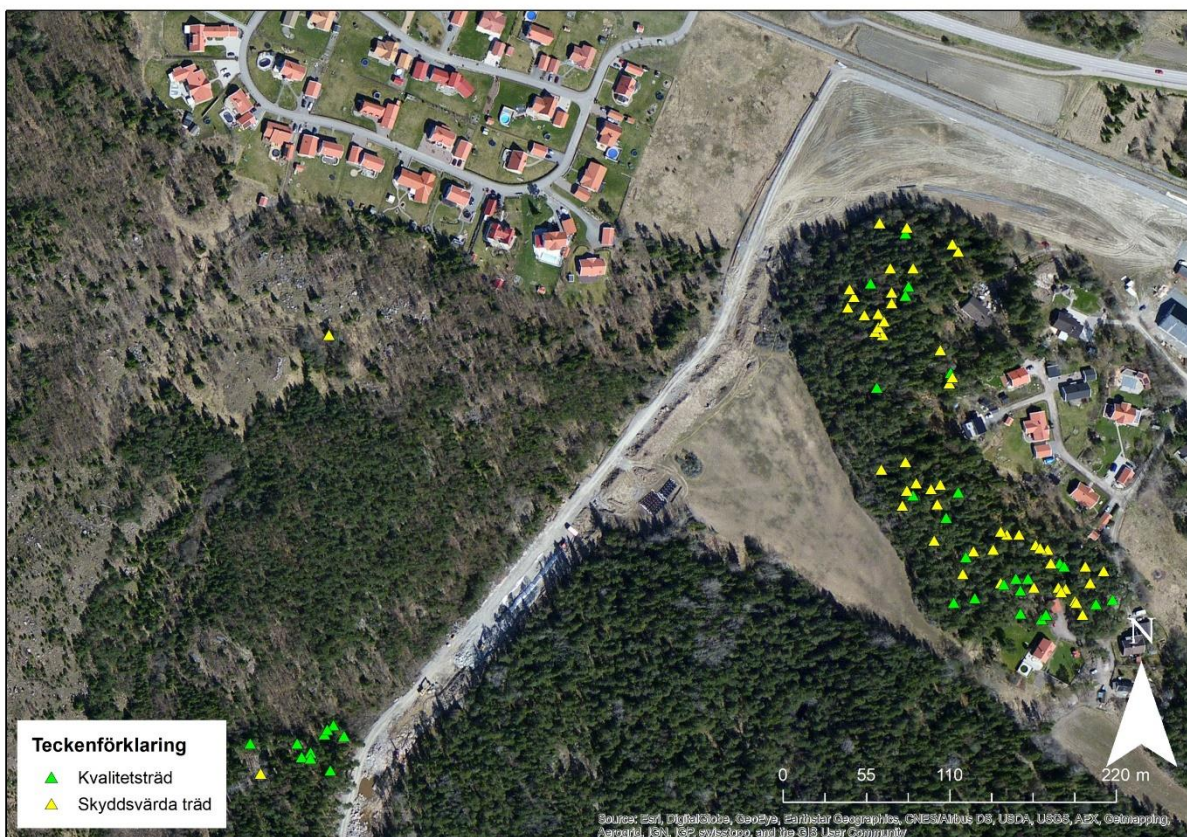


Foto 1. Exempel på kvalitetsträd. Öppet läge. Kraftig, rak stam utan skador.

Definitionen av skyddsvärda träd utgår delvis från Artdatabankens vägledning men även utifrån vad som anses utmärkande för naturvärdet i den berörda trakten, det vill säga de träd som i landskapet och inom sin biotop utgör värdefulla element för den biologiska mångfalden. Det inventerade området utgjordes främst av barrskog, därför bedömdes tall och gran med hög ålder räknas som skyddsvärda träd då de sannolikt är av betydelse för andra arter som lever i den typen av biotop. För lövträd var kraven något lägre än för barrträd då det naturvärde som de utgör består i att deras förekomst i biotopen erbjuder ett inslag av variation. Inmätta skyddsvärda träd kan även uppnå kriterierna för kvalitetsträd men benämns som skyddsvärda i första hand. För varje träd som mättes in under inventeringen gjordes även en bedömning om träden kan sparas utifrån den aktuella planritningen.

Resultat

Inventeringen utfördes i slutet av juni 2019. Totalt mättes 86 träd in varav 53 bedömdes vara skyddsvärda träd och de resterande 33 var träd av hög kvalitet (figur 1). Inget träd som bedömts som skyddsvärt uppnådde kriterierna för åtgärdsprogrammets klassning för särskilt skyddsvärda träd och omfattas därför inte av bestämmelserna i Miljöbalkens kapitel 12 paragraf 6. De träd som bedömts som skyddsvärda i den här inventeringen är dock värda att notera ur naturvårdssynpunkt då de är av betydelse för biotopen de växer i och bidrar till värdefulla strukturer i sin levnadsmiljö.



Figur 1. Karta som visar alla inmätta träd inom det inventerade området som bedömts som skyddsvärda träd eller kvalitetsträd enligt metodikens kriterier. Som kartan visar finns de flesta träden i barrskogsbeståndet i öster och endast ett fåtal träd väster om vägen uppnådde kriterierna.

De allra flesta träd som mättes in finns i barrskogsområdet på kullen i östra delen av inventeringsområdet. Förklaringen till det är att området väster om vägen utgörs nästan helt av ungskog. Området på kullen utgörs dock av barrskog i mogen ålder och de flesta träd som mättes in var därför tall och gran. Det vanligaste trädslaget var tall som stod för 69 av de totalt 86 träden. Tall är generellt ett tåligt trädslag med högre stabilitet och resiliens än t.ex. gran. Det fanns dessutom många äldre tallar i området, de flesta som mättes in var över 110 år men det fanns de som nådde över 150.

Förutom tall mättes även en del gran in, främst som skyddsvärda äldre träd, samt några enstaka björkar, aspar och en ask. De flesta träd som mättes in under inventeringen bedöms kunna sparas utifrån den aktuella planritningen, med undantag för ett fåtal träd i sydväst, väster om vägen. Bedömning är dock osäker då det inte säkert gick att se i kartunderlaget om planritningen omfattade marken där de berörda träden stod.

Källor

Artdatabanken. <https://www.artdatabanken.se/arter-och-natur/naturtyper/skog/skyddsvarda-trad/> (2019-06-27)

Höjer. O. Hultengren. S. 2004. Åtgärdsprogram för särskilt skyddsvärda träd i kulturlandskapet. Naturvårdsverket

Kjetselberg. J. 2017. Naturvärdesinventering Södra Gunsta 2017. Uppsala kommun. Naturföretaget. Trädportalen. <https://www.tradportalen.se/> (2019-06-27)

PM upprättat av: Johan Kjetselberg, Naturföretaget