



## Fågelinventering vid Gunsta, Uppsala kommun

Naturföretaget 2019

**iii**  
**Naturföretaget**  
inventering | illustration | information

Inventering och rapport: Arvid Löf  
Foto: Arvid Löf  
Kvalitetsgranskning: Niina Sallmén  
Datum rapport: 2019-06-28  
Version: 1

Kontaktperson för denna rapport: Arvid Löf, [arvid@naturforetaget.se](mailto:arvid@naturforetaget.se), 073-070 50 78

Naturföretaget  
Vaksalagatan 6  
753 20 Uppsala  
[info@naturforetaget.se](mailto:info@naturforetaget.se)

Kartor publicerade med tillstånd av ESRI

## Innehåll

Sammanfattning.....	4
Bakgrund .....	5
Metodik .....	5
Datainsamling.....	5
Kunskapsinhämtning .....	5
Osäkerhet i bedömningen .....	6
Arter inom Artskyddsförordningen .....	6
Beskrivning av området.....	6
Resultat.....	6
Bedömning av bevarandestatus .....	9
Källor.....	13
Bilaga 1 .....	14

## **Sammanfattning**

Under våren 2019 har Naturföretaget genomfört en fågelinventering i södra Gunsta. Extra fokus lades på att utreda förekomsten av hackspettar. Inventeringen genomfördes i samma område som för den naturvärdesinventering som genomfördes 2017, samt vid en öppen jordbruksmark i sydväst (14 ha) där en våtmarksanläggning planeras. Inventeringen genomfördes i mitten av april och i mitten av maj. Totalt observerades 62 fågelarter, 15 av dessa förekom enbart kring våtmarken (den översvämmade åkern) i sydväst. Av dessa var 11 naturvårdsarter, av dessa är 7 rödlistade och 5 upptagna i bilaga 1 i EU:s fågeldirektiv. Vi bedömer att projektet inte kommer att påverka naturvårdsarternas bevarandestatus nationellt eller regionalt. Lokalt kan vissa art påverkas negativt och vissa positivt.

## Bakgrund

Uppsala kommun arbetar med detaljplaner för bebyggelse i tätorten Gunsta, cirka 6 kilometer öster om Uppsala. Planarbetet utgår från en fördjupad översiktsplan för Funbo från 2010 och är långt framskridet, så tillvida att VA redan har dragits fram genom området. Under arbetet med detaljplanerna har tidigare naturvärden uppmärksammats i den östra delen av området. I juli 2017 genomförde Naturföretaget en naturvärdesinventering av området Södra Gunsta på uppdrag av Uppsala kommun. Det inventerade området omfattar cirka 150 hektar som mestadels utgörs av skogsmark. Spillkråka upptäcktes under denna inventering varpå en mer detaljerad fågelutredning efterfrågades inom planarbetet.

På uppdrag av Uppsala kommun genomförde Naturföretaget en fågelinventering under våren 2019. Extra fokus lades på att utreda förekomsten av hackspettar. Inventeringen genomfördes i samma område som för den naturvärdesinventering som genomfördes 2017, samt vid en öppen jordbruksmark i sydväst (14 ha) där en våtmarksanläggning planeras. Som komplement till inventeringen genomfördes även en utredning om bevarandestatus för häckande naturvårdsarter sett från ett lokalt, regionalt och nationellt perspektiv.

Begreppet naturvårdsarter förekommer i rapporten. Enligt ArtDatabankens definition är naturvårdsarter ett samlingsbegrepp för arter som behöver uppmärksammas inom naturvården; arter som är extra skyddsvärda, antingen genom att själva vara av särskild vikt eller genom att peka på att områden eller naturtyper är särskilt viktiga ur ett naturvårdsperspektiv. I begreppet ingår bl.a. rödlistade arter och skyddade arter (fridlysta arter och sådana som är listade i EU:s art- och habitatdirektiv eller fågeldirektiv).

## Metodik

Hackspettar inventerades under april. Vid denna tid på året är hackspettar som mest ljudliga med trumningar och lockrop för att locka till sig en partner, vilket gör dem enklare att lokalisera än under andra tider på året. Under de första ljusa timmarna på dagen är fåglar som mest aktiva och för att inventeringens resultat och säkerhet skulle bli som bäst genomfördes den under tidig morgon. Inventeringarna genomfördes under morgnar med goda väderförhållanden. Under besöken i april noterades även alla andra fågelarter som förekom inom utredningsområdet.

Ytterligare besök genomfördes i maj för att täcka in flera möjliga artgrupper. Samtliga fågelarter noterades. De arter som är särskilt skyddsvärda, det vill säga rödlistade arter och arter som ingår i bilaga 1 i EU:s fågeldirektiv, noterades med koordinater, häckningskriterier och annat som var av intresse. Utredningsområdena vandrades igenom systematiskt så att samtliga delområden genomsöktes efter fåglar.

Inventeringen genomfördes av Arvid Löf den 11/4, 12/4, 20/5 och den 21/5. Inventeringarna påbörjades vid soluppgång och pågick i ca 10 timmar.

### Datainsamling

Data inhämtades i fält med appen Collector for ArcGIS i surfplatta, med ortofoto som bakgrund. Polygoner, punkter och linjer ritades in i appen, och synkroniserades direkt in i ArcGIS. Datat kan sedan tas ut från ArcGIS i olika format, t.ex. shapefiler. Noggrannheten är ca 5-10 m. Koordinatsystemet som användes var Sweref 99 TM.

### Kunskapsinhämtning

Tidigare fynd av fågelarter från området har inhämtats från ArtDatabanken.

## Osäkerhet i bedömningen

Inventeringen genomfördes april och maj för att täcka in så många artgrupper som möjligt och öka chansen att observera så många häckande arter som möjligt. De artgrupper som traditionellt inventeras utanför denna perioden och som kan förekomma inom utredningsområdet är skogshöns. Det är framförallt spelplatser och häckningsplatser som är begränsningsfaktorn för dessa arter, vilket kan utredas utanför spelperioden.

## Arter inom Artskyddsförordningen

Alla fåglar omfattas av 4§ i enligt Artskyddsförordning (SFS 2007:845) vilket innebär att det är förbjudet att:

- *avsiktligt fånga eller döda djur,*
- *avsiktligt störa djur, särskilt under djurens parnings-, uppfödning-, övervintrings- och flyttningsperioder,*
- *avsiktligt förstöra eller samla in ägg i naturen samt*
- *skada eller förstöra djurens fortplantningsområden eller viloplatsler.*

Förbudet gäller alla levnadsstadier hos djuren. De fåglar som är upptagna i bilaga 1 i EU:s fågeldirektiv är strikt skyddade enligt 4§ artskyddsförordningen.

## Beskrivning av området

Området utgörs till större delen av skogsmark av olika slag, ålder och skötsel. Området genomkorsas av en skogsbilväg intill vilken det finns ett litet grustag med upplagshögar av grus i grov storlek. Väster om vägen är de flesta skogsbestånden välskötta produktionsskogar av tall eller gran eller hyggen med plantskogar. Detta gäller även för bestånden i den södra delen av området öster om vägen. Norr om dessa finns mer opåverkad tall- och granskog med stora partier hällmark och även små sumpskogspartier. Här är skogen dessutom olikåldrig, skiktad och mer variationsrik med inslag av asp. Förutom skog finns även tre gräsmarker inom inventeringsområdet; en väster om Årnevi, en norr om Myrtorp och en alldeles öster om Brunns. I sydväst ingår även en öppen jordbruksmark som varje år översvämmas.

## Resultat

Totalt observerades 62 fågelarter, 15 av dessa förekom enbart kring våtmarken (den översvämmade åkern) i sydväst. Av dessa var 11 naturvårdsarter, av dessa är 7 rödlistade och 5 upptagna i bilaga 1 i EU:s fågeldirektiv. För fullständig artlista se bilaga 1.

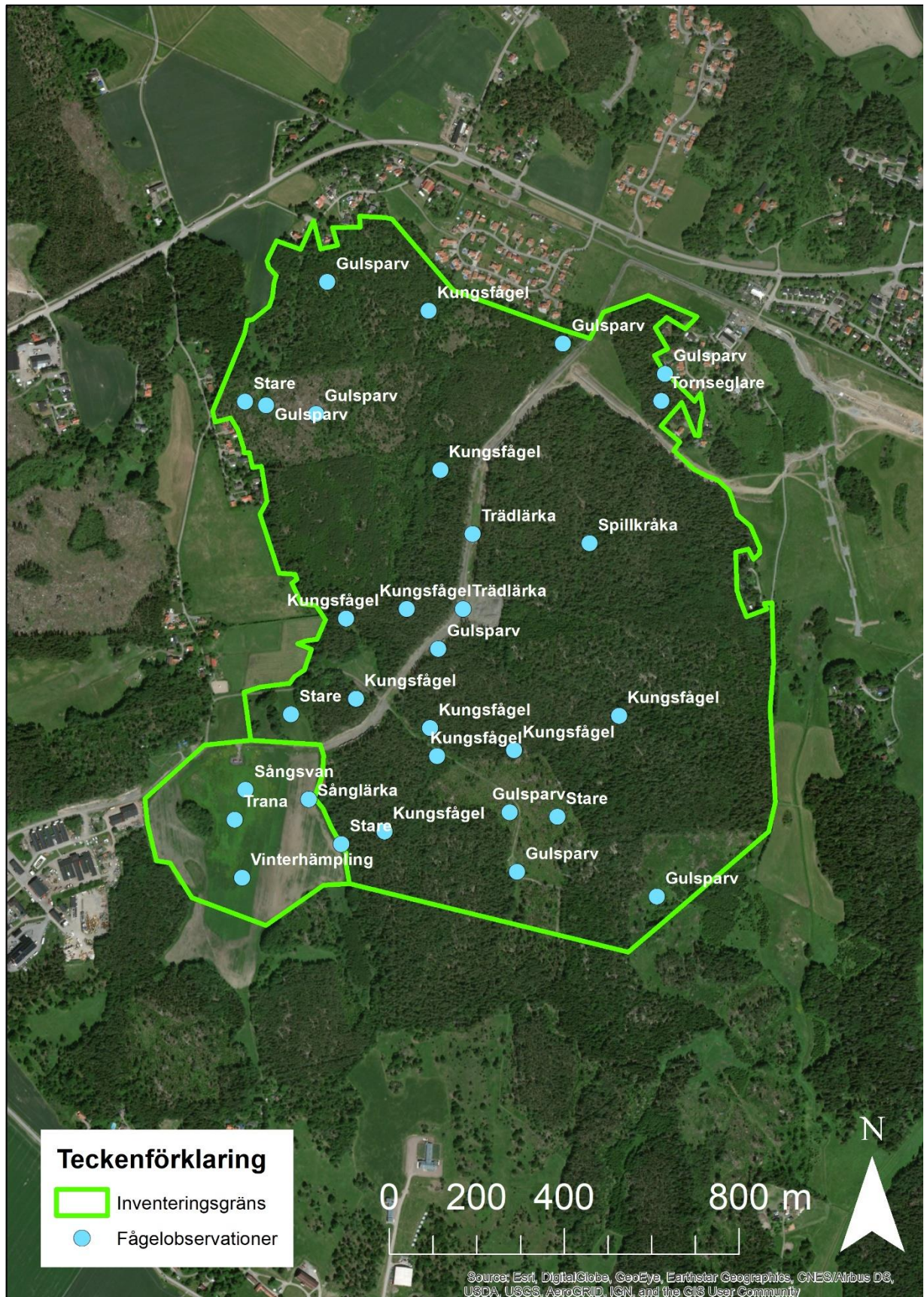
## Artuttag

Ur artuttaget framgick att nötkråka (NT) observerades i området under hösten 2014. På lokalen Karlhyggelund har det tidigare även observerats törnskata (NT, Fågeldirektivet), senast 2016. Lokalen ligger på gränsen till inventeringsområdet och den del som är av intresse för törnskatan kommer inte att beröras av verksamheten.

**Tabell 1.** Fågelarter som påträffades i området som antingen är rödlistade eller upptagna i fågeldirektivets bilaga 1. De förekommande rödlistade fågelarterna är antingen nära hotade (NT) eller sårbara (VU) enligt rödlistan 2015.

Artnamn	Rödlistan 2015	Fågeldirektivet	Kommentar
Sångsvan (VM)		X	Observerades den under besöken i april.
Trana (VM)		X	Observerades den under besöken i april.
Grönbena (VM)		X	Observerades den under besöken i maj, födosökte kring våtmarken.
Tornseglare	VU		Kring bebyggelsen i NO
Spillkråka	NT	X	En individ observerades under besöken i april.
Trädlärka		X	Minst två par. Stöttes längs skogsbilvägen och kring grustaget.
Sånglärka (VM)	NT		Observerades kring våtmarken
Kungsfågel	VU		Vanlig i området
Stare	VU		Vanlig i området
Vinterhämsling (VM)	VU		Rastade kring våtmarken under besöken i april.
Gulspurv	VU		Vanlig i området

Figur 1. Översiktskarta över samtliga observerade naturvårdsarter.





## Bedömning av bevarandestatus

Nedan följer en utredning av bevarandestatus för samtliga rödlistade naturvårdsarter. De fågelarter som är klassade som Livskraftig (LC) enligt den svenska rödlistan nämns endast kort nedan. Vinterhämpling nämns ej nedan då arten inte bedöms vara regelbundet förekommande i området.

### Sångsvan, trana och grönbena

Kring den översvämmade åkern i sydvästra delen av inventeringsområdet förekom sångsvan, trana och grönbena som alla är upptagna i EU:s Fågeldirektiv bilaga 1. Samtliga bedöms vara Livskraftiga (LC) enligt den svenska rödlistan. Detta är en miljö som skulle kunna gynna dessa arter om en permanent våtmark skapades.

#### Sångsvan

Sångsvan har ökat nästan explosionsartat efter början av 1900-talet, då det beräknades att 20 häckande par fanns kvar på avsides belägna lokaler i Lappland. 2008 uppskattades antalet häckande par till 4300–6500 (Artfakta 2019). I Uppland län fanns år 1975 3 par och 2008 var antalet häckande par 120 (Bill Douhan, 2013). Vi bedömer att arten har gynnsam bevarandestatus nationellt och regionalt, lokalt kan arten gynnas av en permanent våtmark.

#### Trana

Trana bedöms vara livskraftig i Sverige och har ökat kraftigt. Det nuvarande beståndets storlek uppskattas till mellan 20 000 och 25 000 häckande par (Artfakta 2019). I Uppsala län häckade det 50 par 1975 och motsvarande siffra 2008 var 1200 par (Bill Douhan, 2013). Vi bedömer att arten har gynnsam bevarandestatus nationellt och regionalt, lokalt kan arten gynnas av en permanent våtmark.

#### Grönbena

Arten kräver tillgång på öppet vatten och dyiga stränder. Den häckar huvudsakligen i landets norra delar. Sedan mitten av 1980-talet har grönbena gått kraftigt tillbaka i södra Sverige. Trots detta finns inga tecken på betydande populationsförändring (Artfakta 2019). Antalet par i Sverige uppskattas till mellan 50 000 och 100 000. I Uppsala län häckade det 100 par 1975 och motsvarande siffra 2008 var 75 par (Bill Douhan, 2013). Vi bedömer att arten har gynnsam bevarandestatus nationellt och regionalt, lokalt kan arten gynnas av en permanent våtmark.

#### Tornseglare

Tornseglare observerades födosöka i området. I Uppland kräver tornseglaren bebyggelse för att kunna häcka och i området finns inga lämpliga häckningsmiljöer som berörs av den planerade verksamheten.

Arten är vanlig och väl spridd i hela Uppsala län. I Uppsala kommun har arten påträffats i de flesta områdena med bebyggelse. Mellan åren 1975 och 2008 har tornseglare minskat med 61 %, från 82 000 till 32 000 par i Uppland. Den beräknade minskningstakten är 2,8% per år (Bill Douhan, 2013).

Nationellt är tornseglare bofast i alla län enligt ArtDatabanken. Den är vanligast i södra och mellersta Sverige men förekommer i hela landet. Tornseglare är fridlyst och rödlistad som Sårbar (VU) enligt den svenska rödlistan. I den tidigare utgivna rapporten (2010) av den svenska rödlistan har den bedömts som Nära hotad (NT). Den svenska populationen har minskat med 25% de senaste 20 åren. Tornseglare är fortfarande en vanlig art i Sverige och populationen beräknas vara 600 000 par. Beroende på vilka av de skattade värdena som används varierar bedömningen från Nära hotad (NT) till Sårbar (VU). Baserat på de troligaste värdena hamnar arten i kategorin Sårbar (VU). Minskningstakten överstiger gränsvärdet för Sårbar (VU) enligt A-kriteriet. (A2bc) (Artfakta 2019).

Vi bedömer att arten inte har gynnsam bevarandestatus nationellt och regionalt. Lokalt kommer artens bevarandestatus inte att påverkas negativt. Eftersom tornseglare är knuten till bebyggelse och häckar i byggnader, kan en exploatering av området gynna arten om håligheter för tornseglaren förekommer i byggnaderna.

### **Spillkråka**

Spillkråka observerades under naturvärdesinventeringen som utfördes 2017 och under fågelinventeringen 2019.

Arten är vanlig och väl spridd i hela Uppsala län. Antal häckande par i Uppland 2008 var 1300 stycken och populationen visade en något ökande trend (Bill Douhan, 2013). I Uppsala kommun finns det många rapporter av spillkråka inrapporterat i Artportalen.

Spillkråka förekommer i hela landet med störst koncentration i södra och mellersta Sverige. Spillkråka är fridlyst, upptagen i EU:s Fågeldirektiv bilaga 1 och är rödlistad som Nära hotad (NT) enligt den svenska rödlistan. I de tidigare utgivna rapporterna om den svenska rödlistan har den bedömts som Livskraftig (LC). En minskning av populationen pågår eller förväntas ske. Minskningen avser kvalitén på artens habitat (minskad tillgång på lämpliga bo- och födotråd, minskad födotillgång) och antalet reproduktiva individer. Minskningstakten har uppgått till 25 (20–30) % under de senaste 15 åren. Beroende på vilka av de skattade värdena som används varierar bedömningen från Nära hotad (NT) till Sårbar (VU). Baserat på de troligaste värdena hamnar arten i kategorin Nära hotad (NT). Minskningstakten för den svenska populationen bedöms vara nära gränsvärdet för Sårbar (VU) (Artfakta 2019).

Vi bedömer att arten inte har gynnsam bevarandestatus nationellt. Regionalt och lokalt visar spillkråkan ingen tendens att minska och den planerade verksamheten riskerar troligen inte att påverka artens bevarandestatus. Bedömningen baseras på ovanstående beskrivning.

### **Trädlärka**

2 par trädlärkor observerades längs skogsbilvägen och kring grustaget. Trädlärkan är väl spridd i södra Sverige, men den förekommer ganska ojämnt spridd. Arten födosöker i partier med lågt gräs eller blottad sand eller jord, oftast inom några hundra meter från boplaten. Det finns inga tecken på betydande populationsförändring. Beståndet ökade med 100-200 % de senaste 30 åren men var stabilt de senaste 10 åren (Artfakta 2019). I Uppsala län häckade det 400 par 1975 och motsvarande siffra 2008 var 1700 par (Bill Douhan, 2013). Vi bedömer att arten har gynnsam bevarandestatus nationellt och regionalt. Däremot så skulle en exploatering av området trycka undan den lokala populationen.

### **Sånglärka**

Sånglärka observerades endast kring den översvämmade åkern i sydvästra delen av inventeringsområdet.

Arten är vanlig och väl spridd i hela Uppsala län. I Uppsala kommun påträffats i de flesta områdena med jordbruksmark vilket är det habitat som sånglärkan främst nyttjar. Mellan åren 1975 och 2008 har sånglärka minskat med 33 %, från 230 000 till 77 000 par i Uppland. Den beräknade minskningstakten är 3,32% per år (Bill Douhan, 2013).

Arten finns allmänt i södra och mellersta Sverige samt i Norrlands kustland. Den finns även sparsamt i inre Norrland. Sånglärka är fridlyst och rödlistad som Sårbar (VU) enligt den svenska rödlistan. En minskning av populationen pågår eller förväntas ske. Minskningen avser kvalitén på artens habitat och antalet reproduktiva individer. Minskningstakten har uppgått till 15 (7-21) % under de senaste 10 åren. Under de senaste 30 åren har arten minskat med 59-65 %. Beroende på vilka av de skattade värdena som används varierar bedömningen från Livskraftig (LC) till Nära hotad (NT). Baserat på de troligaste värdena hamnar arten i kategorin Nära hotad (NT). Minskningstakten för den svenska populationen bedöms vara nära gränsvärdet för Sårbar (VU). (A2bc) (Artfakta 2019).

Vi bedömer att arten inte har gynnsam bevarandestatus nationellt och regionalt. Sånglärkan observerades kring jordbruksmarken i sydväst, vilken kommer att bibehållas och restaureras, vilket innebär att arten inte kommer att påverkas lokalt.

### **Kungsfågel**

Kungsfågel var talrik i området. Den är i stort sett helt bunden barrskog, och främst granskog och granblandad skog.

Arten är vanlig och väl spridd i hela Uppsala län. I Uppsala kommun finns det många fynd av arten i Artportalen, men sannolikt finns här ett stort mörkertal då det är Sveriges femte vanligaste fågelart (Ottvall et al 2012). Mellan åren 1975 och 2008 har kungsfågel minskat med 42 %, från 240 000 till 140 000 par i Uppland. Den beräknade minskningstakten är 1,6% per år (Bill Douhan, 2013). Uppland hyser ca 4,3% av landets kungsfåglar.

Nationellt är kungsfågeln bofast i alla län enligt ArtDatabanken. Den är vanlig i hela Sverige bortsett från fjälltrakterna. Kungsfågel är fridlyst och rödlistad som Sårbar (VU) enligt den svenska rödlistan. I de tidigare utgivna rapporterna om den svenska rödlistan har den bedömts som Livskraftig (LC). Minskningen av kungsfågel har varit 30–40% de senaste tio åren. Motsvarande minskningar har man konstaterat i flera länder i Europa, bland annat i Finland och de baltiska länderna, och kungsfågeln rödlistades som Nära hotad inom EU 2015. Beroende på vilka av de skattade värdena som används varierar bedömningen från Sårbar (VU) till Starkt hotad (EN). Baserat på de troligaste värdena hamnar arten i kategorin Sårbar (VU). Minskningstakten överstiger gränsvärdet för Sårbar (VU) enligt A-kriteriet. (A2b) (Artfakta 2019).

Vi bedömer att arten inte har gynnsam bevarandestatus nationellt och regionalt. Däremot så är det fortfarande en vanlig art i Sverige och det finns gott om liknande habitat i närområdet, så lokalt kommer påverkan på kungsfågeln bevarandestatus att sannolikt vara obetydlig.

### **Stare**

Stare var talrik i området. Den förekom främst kring den översvämmade åkern i sydväst och på hyggen. Stare är liksom sånglärka och gulspurv vanliga men missgynnade arter som främst förekommer i jordbrukslandskapet.

Arten är vanlig och väl spridd i hela Uppsala län. I Uppsala kommun har arten påträffats i de flesta områdena med jordbruksmark vilket är det habitat som stare nyttjar. Mellan åren 1975 och 2008 har gulspurv minskat med 46 %, från 93 000 till 43 000 par i Uppland. Den beräknade minskningstakten är 2,3% per år (Bill Douhan, 2013).

Fortfarande en av de vanligaste och mest spridda fågelarterna i södra och mellersta Sverige, trots en kraftig minskning sedan 1970-talet. Mellan 1975-1998 halverades det svenska beståndet. Minskningen har sedan fortsatt successivt och under femtonårsperioden före 2014 har ytterligare 40-50% av alla starar försvunnit. På sikt är det risk att den försvinner helt från norra Sveriges inland liksom från södra Sveriges skogsbygder. Arten är ganska svår att uppskatta beståndet av men enligt den senaste bedömningen (2012) häckade i storleksordningen 640 000 par i landet. Beroende på vilka av de skattade värdena som används varierar bedömningen från Sårbar (VU) till Starkt hotad (EN). Baserat på de troligaste värdena hamnar arten i kategorin Sårbar (VU). Minskningstakten överstiger gränsvärdet för Sårbar (VU) enligt A-kriteriet. (A2bc) (Artfakta 2019).

Vi bedömer att stare inte har gynnsam bevarandestatus nationellt och regionalt. Däremot förekommer staren främst på kring jordbruksmarken i sydväst inom inventeringsområdet vilket inte förväntas påverkas negativt.

### **Gulspurv**

Gulspurv var talrik i området, den förekommer främst på de hyggen som finns, samt kring våtmarken i sydväst. Gulspurv häckar i olika typer av öppna miljöer med inslag av träd och buskar. Främst i anslutning till jordbruksmarker, den är också vanlig på hyggen.

Arten är vanlig och väl spridd i hela Uppsala län. I Uppsala kommun har arten påträffats i de flesta områdena med jordbruksmark vilket är det habitat som gulspurven främst nyttjar. Mellan åren 1975

och 2008 har gulsparv minskat med 52 %, från 165 000 till 80 000 par i Uppland. Den beräknade minskningstakten är 2,2% per år (Bill Douhan, 2013).

Nationellt är gulsparv bofast i alla län enligt ArtDatabanken. Den är vanligast i södra och mellersta Sverige och förekommer frekvent längs med norrlandskusten. Gulsparv är fridlyst och rödlistad som sårbar (VU) enligt den svenska rödlistan. I de tidigare utgivna rapporterna av den svenska rödlistan har den bedömts som livskraftig (LC). Från början av 1980-talet har antalet gulsparvar halverats i Sverige, och under perioden 2005–2014 har minskningen varit omkring 40%. Gulsparv är fortfarande en vanlig fågelart i Sverige, år 2012 uppskattade man antalet till 900 000 par, men nuvarande population är troligen betydligt lägre. Beroende på vilka av de skattade värdena som används varierar bedömningen från Sårbar (VU) till Starkt hotad (EN). Baserat på de troligaste värdena hamnar arten i kategorin Sårbar (VU). Minskningstakten överstiger gränsvärdet för Sårbar (VU) enligt A-kriteriet. (A2b) (Artfakta 2019).

Vi bedömer att arten inte har gynnsam bevarandestatus nationellt och regionalt. Däremot förekommer gulsparven främst på hyggen inom inventeringsområdet vilket inte är ett bestående habitat. Den planerade verksamheten kring jordbruksmarken i sydväst bedöms inte påverka gulsparven negativt.

## **Slutsats**

Vår bedömning är att den planerade exploateringen inte kommer att påverka bevarandestatus för någon av arterna på regional eller nationell nivå. Majoriteten av arterna borde inte heller påverkas på en lokal nivå, flera av dem gynnas tvärtom av den planerade våtmarken. Trädlärkan riskerar dock att trängas undan lokalt.

## Källor

- Richard Ottvall et al. (2012) Fåglarna i Sverige – antal och förekomst
- Bill Douhan (2013) Fakta om Upplands häckande fågelarter - FÅGLAR I UPPLAND 3 | 2013
- ArtDatabanken 2015. Rödlistade arter i Sverige 2015. ArtDatabanken, SLU, Uppsala.
- Artskyddsförordning (SFS 2007:845). [http://www.naturvardsverket.se/sv/Start/Naturvard/ Biologisk-mangfald/Artskydd/Fridlysning-/Fridlysta-arter/](http://www.naturvardsverket.se/sv/Start/Naturvard/Biologisk-mangfald/Artskydd/Fridlysning-/Fridlysta-arter/)
- SLU. Artfakta.se. [www.artfakta.se](http://www.artfakta.se) (2019-06-27)
- SLU. Artportalen. [www.artportalen.se](http://www.artportalen.se) (2019-06-27)
- ArtDatabanken. Uttag ur Artportalen och Obsdatabasen (2019-03-26)

## Bilaga 1

Fullständig artlista med observerade fågelarter inom området under vår inventering 2019. Arter som endast förekom kring våtmarken i sydväst anges med (VM)

Sångsvan (VM)	Grönsångare
Gräsand (VM)	Lövsångare
Blå kärrhök (sträckande)	Kungsfågel
Trana (VM)	Grå flugsnappare
Mindre strandpipare (VM)	Entita
Tofsvipa (VM)	Tofsmes
Enkelbeckasin (VM)	Svartmes
Skogssnäppa	Blåmes
Grönbena (VM)	Talgoxe
Skrattmå (VM)	Nötväcka
Ringduva	Trädkrypare
Gök	Nötskrika
Tornseglare	Skata
Spillkråka	Kaja
Större hackspett	Kråka
Trädlärka	Korp
Sånglärka (VM)	Stare
Ladusvala (VM)	Bofink
Trädpiplärka	Bergfink (VM)
Sädesärta (VM)	Grönfink
Gärdsmyg	Steglits (VM)
Järnsparv	Grönsiska
Rödhake	Vinterhämpling (VM)
Näktergal	Gråsiska (VM)
Koltrast	Mindre korsnäbb
Björktrast	Domherre
Taltrast	Stenknäck
Rödvingetrast	Gulspurv
Dubbeltrast	
Ärtsångare	
Trädgårdssångare	
Svarthätta	