



# HÅLLBARHETSBEDÖMNING

## TILLHÖRANDE PLANPROGRAM FÖR ULLERÅKER, SAMRÅDSHANDLING

Diarienummer: PBN 2012-20250

Plan- och byggnadsnämnden juni 2015

## INNEHÅLL

1. INLEDNING.....	3
Lagkrav .....	3
Processen .....	3
2. ÄMNESFÖRDJUPNINGAR.....	4
Vatten.....	4
Kulturmiljö.....	8
Naturmiljö .....	15
3. ALTERNATIVDISKUSSION .....	23
Utgångspunkter.....	23
Utbyggnadsalternativ .....	23
Alternativjämförelser .....	24
Avvägningar.....	26
4. KONSEKVENSER AV PROGRAMFÖRSLAGET.....	28
Konsekvenstabell.....	28
Värderos .....	34
Samlad bedömning.....	34
5. INFÖR DETALJPLANELÄGGNING .....	35
Lagkrav .....	35
Processen .....	35
Förutsättningar och områdesskydd .....	36

### Programsamråd Planprogram för Ulleråker

Denna hållbarhetsbedömning tillhör Planprogram för Ulleråker, samrådshandling, PBN 2012-20250.

Samråd pågår från den 15 juni till den 4 september 2015. Förslaget finns tillgängligt på Uppsala kommuns webbplats [www.uppsala.se/ulleraker](http://www.uppsala.se/ulleraker), Kommuninformation, Stadsbiblioteket, Gottsundabiblioteket.

#### **Skriftliga synpunkter lämnas senast den 4 september till:**

[plan-byggnadsnamnden@upsala.se](mailto:plan-byggnadsnamnden@upsala.se), eller  
Uppsala kommun, Plan- och byggnadsnämnden, 753 75 Uppsala

#### **Medverkande:**

Uppsala kommun i samarbete med Sweco Environment.

Sweco har bidragit med utredningar och bedömningar i avsnitt 2,4 och 5 medan alternativdiskussionen i avsnitt 3 är kommunens bedömning.

Bildmaterialet i handlingen har tagits fram av Sweco där inget annat anges.

Bilden på framsidan har tagits fram av Uppsala kommun.

---

Där det i texten hänvisas till Södra staden avses området som omfattas av förslag till Fördjupad översiktsplan för Södra staden (samrådshandling KS 2012-0452). Handlingar finns på [www.uppsala.se](http://www.uppsala.se)

## 1. INLEDNING

Detta är en hållbarhetsbedömning tillhörande planprogram för Ulleråker, samrådshandling juni 2015, dnr PBN 2012-20250. Hållbarhetsbedömningen har legat till grund för planprogrammets avsnitt Konsekvenser.

### Lagkrav

Konsekvenserna av ett planförslag bör belysas i ett tidigt planeringsskede, då det finns störst möjligheter att påverka förslaget utformning. Det finns dock inte något lagstadgat krav på att upprätta en miljökonsekvensbeskrivning för ett planprogram, och kommunen kan därmed själv avgöra hur man ska redovisa programmets konsekvenser.

### Processen

Identifieringen av miljöaspekter i arbetet med planprogrammet för Ulleråker har följt processen för en behovsbedömning enligt miljöbalken. Behovsbedömningen visar att programmets genomförande kan *medföra risk för betydande miljöpåverkan* på vattenkvalitet (grundvatten och ytvatten), kulturmiljö, naturmiljö och stadsbild/landskapsbild. Även andra miljöaspekter har studerats, eftersom de har bedömts ge en negativ miljöpåverkan och dessa sammantaget medför risk för betydande miljöpåverkan. Se vidare Inför detaljplaneläggning avsnitt 5.

I möten med länsstyrelsen kring avgränsningen diskuterades vilka miljöaspekter som skulle analyseras med avseende på miljöpåverkan. Det diskuterades även geografiska och tidsmässiga avgränsningar samt hantering av olika alternativ. Dessa avstämningar med länsstyrelsen hölls i oktober 2014 och april 2015. Länsstyrelsens synpunkter har beaktats i det fortsatta arbetet, bland annat vikten av ett helhetsperspektiv och en bred belysning av förslaget olika konsekvenser. Det är angeläget att göra en övergripande och sammanvägd bedömning med ett brett perspektiv av det komplexa och utmanande planeringsprojekt som Ulleråker är. För Ulleråker har kommunen i programskedet därför valt att bredda miljökonsekvensbeskrivningen till en hållbarhetsbedömning. Vid en hållbarhetsbedömning bedöms de konsekvenser programförslaget förväntas ge upphov till utifrån hållbarhetens alla tre dimensioner, och omfattar därmed förutom miljöaspekter även sociala och kulturella aspekter samt ekonomiska aspekter. Omfattningen är således bredare än vad som krävs av en miljöbedömning enligt miljöbalken och plan- och bygglagen, men inkluderar även de miljöaspekter som ska ingå i en sådan. Sammanvägningen av de olika konsekvenserna har betydelse för ställningstaganden som rör hur den fysiska strukturen byggs upp, vad olika markområden föreslås användas till och i viss mån vilken slags infrastruktur och vilka tekniska system som förordas.

## 2. ÄMNESFÖRDJUPNINGAR

I arbetet med planprogram för Ulleråker har fördjupningar av de mest prioriterade miljöaspekterna gjorts av Sweco som underlag för bedömning av planförslagets konsekvenser. De mest prioriterade miljöaspekterna är frågor som rör grund- och ytvatten, kulturmiljövärden och naturvärden. Nedan redogörs för bedömningsgrunder, nuläge och råd inför fortsatt arbete för respektive miljöaspekt.

### Vatten

#### Bedömningsgrunder

Nedanstående riktlinjer och rekommendationer utgör bedömningsgrunder i konsekvensbedömningen av grund- och ytvattenkvaliteten i Ulleråker. Bedömningsgrunderna fungerar som mål, som ska uppnås.

Enligt miljökvalitetsnormerna för vatten ska nedanstående status uppnås senast den 22 december 2015.

Ytvattenförekomster	Kraftigt modifierade eller konstgjorda ytvattenförekomster	Grundvattenförekomster	Skyddade områden
God ytvattenstatus (dvs. god ekologisk ytvattenstatus och god kemisk ytvattenstatus)	God ekologisk potential och god kemisk ytvattenstatus	God grundvattenstatus (dvs. God kvantitativ status och god kemisk status)	Status enligt grundkraven till vänster i tabellen och enligt de regler som skyddar området, strängaste kravet styr

*Miljökvalitetsnormer för vatten (Naturvårdsverket, 2011).*

De fyra övergripande målen för Uppsalas dagvattenhantering är enligt Dagvattenprogrammet (Uppsala kommun, 2014):

Nummer	Mål
1	Bevara vattenbalansen
2	Skapa en robust dagvattenhantering
3	Ta recipienthänsyn
4	Berika stadslandskapet

*Övergripande mål för Uppsalas dagvattenhantering (Uppsala kommun, 2014).*

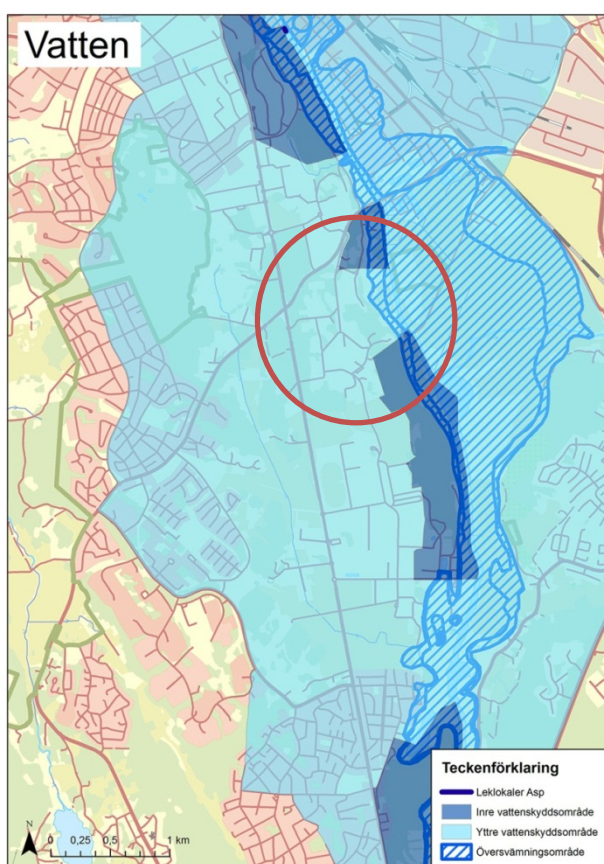
Även föreskrifterna för områdets vattenskyddsområde med dess inre och yttre zoner har utgjort en bedömningsgrund; Föreskrifterna för vattenskyddsområde för Uppsala kommuns grundvattentäkter i Uppsala- och Vattholmaåsarna, fastställda av länsstyrelsen i Uppsala län den 27 november 1986. I arbetet med Ulleråker, men även den fördjupade översiktsplanen för Södra staden (Dnr KS 2012-0452) har ett antal utredningar tagits fram som behandlar frågor rörande vatten.

- Riskanalys grundvattenskydd, Sweco, 2015-05-28.
- Dag Hammarskjöldstråket - Förutsättningar för dagvattenhantering, 2013-02-07, WSP, 2013
- Markundersökningsrapport (MUR), Detaljplan, Dagvatten Dag Hammarskjöldstråket, Uppsala, 2014-08-21, WSP (2014)
- PM – Ulleråker – Byggande i skyddsområde, detaljplaneskede, 2014-08-22, WSP, 2014

## Nuläge

### Grundvatten

Grundvattnet i Uppsalaåsen används för Uppsalas dricksvattenförsörjning. Grundvattnet i åsen utgör därmed en försörjande ekosystemtjänst för Uppsalaborna. Eftersom Uppsala saknar reservvattentäkt så är värdet av Uppsalaåsens grundvatten och vattentäkt extra högt. Uppsalaåsen beräknas innehålla 100 miljoner m<sup>3</sup> vatten<sup>1</sup>, som försörjer mer än 150 000 människor med dricksvatten dagligen. Enligt Uppsala vatten AB<sup>2</sup> är ersättningsvärdet, som består av kostnaden för att istället behöva använda ytvatten från Mälaren för att försörja Uppsala med dricksvatten, minst 3 miljarder kronor i dagsläget. Täkten har även ett stort nationellt värde, då SGU rankar täkten som bland de tio viktigaste grundvattentäkterna i landet. (Sweco, 2015). Enligt länsstyrelsen borde Uppsalaåsen klassas som riksintresse. En ansökan för riksintresse har skickats av länsstyrelsen till Havs- och vattenmyndigheten.



*Ulleråker berörs av både inre och yttre vattenskyddsområden. Översvämningsområdet visar både beräknat högsta flöde och 100-årsflöde. Ulleråkers placering är markerad med röd ring.*

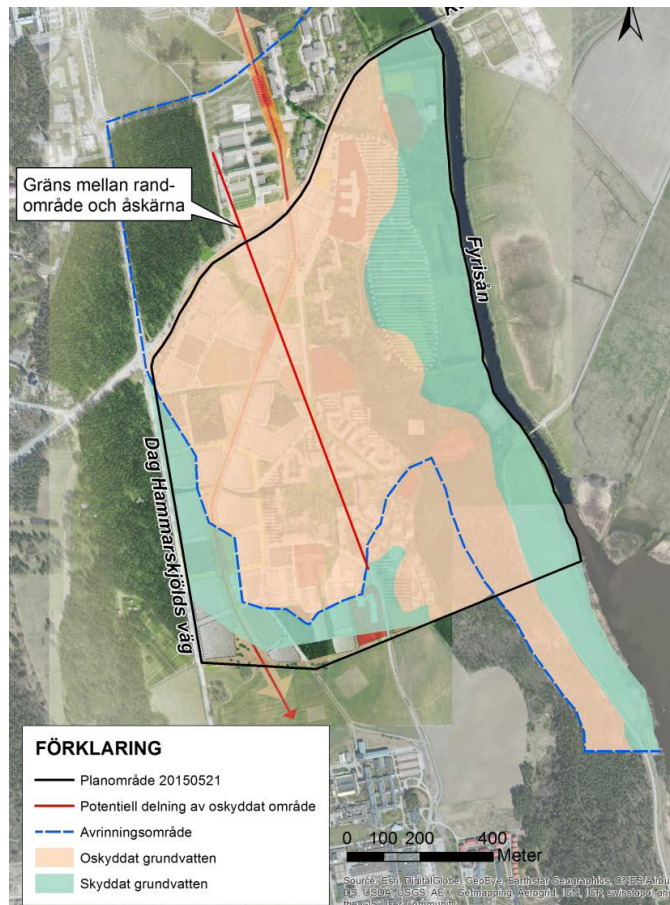
Då Uppsalaåsens grundvatten har ett så stort värde ingår täkten i ett vattenskyddsområde och skyddas enligt dess föreskrifter. Föreskrifterna har till syfte att skydda vattenförekomsten från utsläpp av föroreningar eller annan negativ påverkan (Uppsala läns författningssamling). Området söder om Kungsängsleden i Ulleråker och området mellan Ulleråker och Ultuna utgör inre skyddszon för vattentäkt. Övriga Ulleråker ingår i den yttre skyddsزونen.

<sup>1</sup> Enligt beräkningar av Uppsala vatten AB, från kontakter med Sven Ahlgren

<sup>2</sup> Muntligen Sven Ahlgren, Uppsala vatten AB.

Även inom programområdet finns stora grundvattentillgångar i åsen. Grundvattenytan återfinns här på ett djup av 17 meter. Grundvattnet i åsen strömmar från norr mot söder. Därmed tas råvatten till vattenverken ut söder om och nedströms Ulleråker (Sweco, 2015).

Enligt VISS (Vatteninformationssystem Sverige) hade Uppsalaåsen år 2014 god kvantitativ status men otillfredsställande kemisk status. VISS anger vidare att de miljöproblem som finns kopplat till åsen inkluderar bekämpningsmedel, miljögifter och näringsämnen. Källorna är punktkällor i förorenade områden samt att det finns diffusa källor som består av transport och infrastruktur (Sweco, 2015).



*Tolkad indelning i skyddade och oskyddade områden. Röd linje anger en gräns mellan åskärnan och randområdet.*

Utförd riskanalys (Sweco, 2015) visar att planområdet kan delas in i skyddade och oskyddade områden. Skyddade områden innebär att förorenat vatten hindras att tränga ned i grundvattenmagasinet av täta jordarter med minst tre meters mäktighet. Oskyddade områden innebär däremot att förorenat vatten kan infiltrera och transporteras till grundvattenmagasinet. Detta innebär att när nederbörd faller på marken infiltrerar vatten där grövre jordarter (sand eller grus) förekommer i markytan och avrinner där finare jordarter (lera och till viss del silt) finns (Sweco, 2015). Eftersom åsen består av grovt material så är detta område extra känsligt. Idag är det bl.a. trafiken med de parkeringsplatser och vägar som den medför som utgör föroreningskälla i området. Förorenat dagvatten och spill innebär idag risker för förorening av grundvattnet, eftersom grundvattenmagasinet är oskyddat.

## Ytvatten

Fyrisån är utpekad i Uppsala kommuns översiktsplan (2010) som ett särskilt värdefullt vattenområde och omfattas av generellt strandskydd om 100 meter på båda sidorna. Ytavrinningen från området för Ulleråker, liksom för stora delar av Uppsala stad, sker till Fyrisån. Fyrisåns avrinningsområde är stort och planområdet utgör endast en liten del av detta område. I Ulleråkers södra del finns tre dagvattendammar, men de har otillräcklig kapacitet redan idag. I norra delen av programområdet leds dagvattnet direkt till Fyrisån.

Nedströms Övre Föret (strax söder om Ulleråker, i höjd med Ultuna) har Fyrisån måttlig ekologisk status, men uppnår inte en god kemisk status på grund av övergödning. Uppströms Övre Föret är den ekologiska statusen måttlig och den kemiska statusen är god.

Instängda områden, d.v.s. områden som ligger lågt i förhållande till omgivande mark så att ytvattnet hålls kvar inom området, förekommer i området. Inom dessa finns risk för lokal översvämning med risk för påverkan på egendom som följd. Inom dessa områden finns även risk för infiltration av föroreningar då vattnet inte förmår avrinna.

## Förslag till åtgärder i fortsatt arbete

### Grundvatten och ytvatten

Genom att undvika att omhänderta dagvatten lokalt (LOD), förhindra infiltration samt bortleda dagvatten till Fyrisån kan riskerna för negativ påverkan på grundvattnet minska och bli acceptabel. Det finns flera åtgärder som kan vidtas för att minska risken att förorenat dagvatten når grundvattnet men också recipienten Fyrisån.

- Verksamheter och markanvändning som innebär störst risker för grundvattnet kan förläggas inom områdena med skyddande lerlager.
- Diken, vägar och avloppsledningar behöver vara täta för att olyckor och utsläpp av föroreningar ska kunna hanteras. Tätskikt, med syfte att förhindra infiltration, brukar läggas endast i de områden som bebyggs, vilket innebär att omkringliggande områden utan tätskikt kan utgöra en risk för spridning av föroreningar via dagvattnet till grundvattnet.
- Särskilda åtgärder kan behövas som säkerställer bortledning av dagvatten, så att instängda områden inte översvämmas (Dagvattenhantering Ulleråker, Sweco, 2015).
- Gröna tak och väggar kan bidra till att rena dagvattnet innan det når marknivå.
- Genom rening av dagvattnet innan det släpps ut i ån minskar den negativa påverkan på Fyrisåns vatten.
- Omfattande, regelbunden och långsiktig styrning, kontroll, skötsel och underhåll av bl.a. avloppsledningar och andra verksamheter bör ske så att risk för förorening av vattentäkten samt Fyrisån undviks.
- Planer för saneringsinsatser vid snabb infiltration av föroreningar i grundvattnet bör utvecklas (Riskanalys grundvattenskydd, Sweco, 2015). Åtgärder för att säkerställa att skyddet vidmakthålls så länge vattnet i åsen har ett värde behövs.
- Skyddsföreskrifterna för vattenskyddsområdet innebär flera restriktioner och förbud som man behöver ta hänsyn till under byggskedet och driften av Ulleråker. Dispens och tillstånd enligt skyddsföreskrifterna kan behöva sökas. T.ex. så får infiltrationsanläggningar för hushållspillvatten inte anläggas i den yttre skyddszonen utan tillstånd av miljö- och hälsoskyddsnämnden. Tillverkning av asfalt eller oljegrus samt upplag av oljegrus eller vägsalt får inte förekomma. Länsstyrelsen får om särskilda skäl föreligger meddela dispens för lagring och tillverkning för visst ändamål. Markarbeten får inte ske djupare än till tre meter över högsta grundvattenyta inom den inre skyddszonen. Den som vill utföra sådana åtgärder skall visa läget av denna vattenyta. Markarbeten får inte ske djupare än till en meter över högsta grundvattenyta

inom den yttre skyddszonen. Om synnerliga skäl föreligger kan Länsstyrelsen även i övrigt medge undantag från ovan meddelade föreskrifter. För byggskedet måste dispensansökan hos länsstyrelsen, för arbete inom vattenskyddsområde, sökas. Anmälan om vattenverksamhet kan krävas för att lägga ledningar som mynnar i ån.

- Förorenad mark kan komma att behöva utredas vidare.

Att vidta planerade och föreslagna åtgärder är betydelsefullt för att uppnå Uppsala kommuns mål om i Dagvattenprogrammet, d.v.s. att vattenbalanser, vattennivåer och kvalitet inte påverkas negativt. Åtgärder bör även vidtas för att risken för förorenat dagvatten, negativ påverkan på Fyrisån och grundvattnet ska bli acceptabla och för att miljökvalitetsnormerna för yt- och grundvatten uppnås.

## Kulturmiljö

### Bedömningsgrunder

De mål i Uppsala kommuns kulturpolitiska program som bedöms beröras av programförslaget är:

- Vårda och bruka det lokala kulturarvet samt göra det synligt
- Upprätthålla och varsamt utveckla den lokala historiska kulturmiljön och göra den tillgänglig
- Upprätthålla och utveckla en upplevelserik, hållbar, estetiskt genomtänkt och attraktiv fysisk miljö (Uppsala kommun, 2005).

Kulturmiljövården lyder under ett antal lagar och förordningar som verkar för att stärka kulturmiljön. De främsta är:

- Kulturmiljölagen
- Plan- och bygglagen
- Miljöbalken

Kulturmiljö ingår i Miljömålet God bebyggd miljö, där det ingår indikatorer så som byggnadsminnen, planering av kulturmiljö, q-märkning och antikvarisk kompetens.

Ulleråker ingår i sin helhet i riksintresse för kulturmiljö för Uppsala stad (C40) och skyddas enligt 3 kap miljöbalken. Områden som är av riksintresse för kulturvården ska så långt möjligt skyddas mot åtgärder som påtagligt kan skada dess värden (MB kap 3 och 4). I kulturminneslagen 1 kap 1 § fastläs att det är en nationell angelägenhet att skydda och vårda vår kulturmiljö samt att ansvaret för detta delas av enskilda såväl som myndigheter. Att ett område är av riksintresse för kulturmiljövården innebär inte i sig något förbud för åtgärder som påverkar kulturmiljön, men kommunen ska i planeringen verka för skydd av riskintressanta värden. Länsstyrelsen bevakar genom sin granskning av detaljplaner att riksintressen tillgodoses och kan begära överprövning av en plan som inte anses tillgodose riksintressena och att detta ska bevakas av staten.

Utredningar som legat till grund för bedömningar av konsekvenser:

- Uppsala stad C40 Riksintresse för kulturmiljövården - Fördjupat kunskapsunderlag om riksintresset för kulturmiljövård, Uppsala stad, Länsstyrelsens meddelande 2014:1
- Kulturhistorisk utredning Dag Hammarskjöldsstråket, Bondkyrko socken, Uppsala kommun. Upplandsmuséet och Karavan landskapsarkitekter, 2014
- Kulturhistorisk utredning Ulleråkerområdet, Bondkyrko socken, Uppsala kommun. Upplandsmuséet, 2014



## Nuläge

### Riksintresse för kulturmiljö – Uppsala stad

De kulturmiljövärden som berörs av programförslaget är framförallt uttryck för centralmaktens närvaro i Uppsala med månghundraårig historisk kontinuitet.

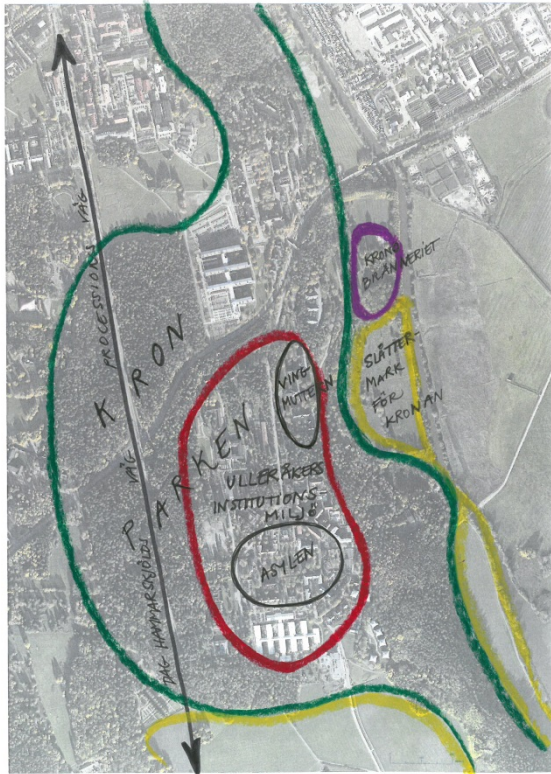
**Dag Hammarskjölds väg:** Riksintresset för Uppsala stad motiveras av ”den monumentala bebyggelsens dominans i stadsbilden genom siktlinjer och vyer längs gator, från torgrum och från Fyrisån”. Dag Hammarskjölds väg utgör en av de långa raka tillfartsvägar till Uppsala som är en del av drottning Kristinas stadsplan från 1600-talet. Vägsträckningen utgör ett kärnvärde i riksintresset. Bibehållandet av den raka sträckningen och siktlinjen mot domkyrkan och slottet är avgörande för att inte skada riksintresset.

Utförningen av infarten till staden via Dag Hammarskjölds väg spelar stor roll för upplevelse av att nalkas staden från söder. Idag präglas upplevelsen dels av att man färdas delvis i skog och delvis i öppen mark, ända in till centrum. Denna rytm har i delar bibehållits sedan vägen byggdes, förutom inom Sunnersta, och uttrycker centralmakten genom dess markinnehav i form av kunglig jaktpark resp. Ultunas Kungsgård. I och med att bebyggelse inte finns invid vägen finns ett tydligt fokus mot slottet respektive domkyrkan, som har en månghundraårig kontinuitet.



*Vy mot Ulleråker från Dag Hammarskjölds väg vid Ultuna.*

**Vyn av staden på slätten:** Ett viktigt uttryck för riksintresset kulturmiljö för Uppsala stad (C40) är enligt Länsstyrelsens förslag till ny riksintressebeskrivning från 2013 (Länsstyrelsen meddelandeserie 2014:1) upplevelsen av stadens siluett från infarterna med domkyrkan och slottet som viktiga landmärken. Längs infarten från sydost (längs E4 och järnvägen) är vyn av staden på slätten särskilt välbevarad och den skogbeklädda åsen utgör en viktig fond för kungens och kyrkans byggnader. Detta utgör ett tydligt uttryck för kungamakten och kyrkans stora betydelse i Uppsala under många sekler. Upplevelsen av skogen på åsen, den f d jaktparken, kan också tolkas som ett riksintressant uttryck för kungamakten. Det öppna jordbrukslandskapet sydost om Uppsala utgör det enda kvarvarande området som erbjuder en tydlig vy av ”staden på slätten”. Området öster om Kronåsen är skyddat genom landskapsbildsskydd och värdet av upplevelsen av Uppsala-siluetten har också lyfts fram som bevarandevärd i gällande översiktsplan.



**Värden inom Ulleråker kopplade till riksintresset:**  
De kulturmiljövärden som berörs inom Ulleråker är kopplade till den forna jaktparken Kronparken kring Ulleråkerområdet, slättermarken vid Fyrisån och Ulleråker som sjukhusområde. Värdena är av nationellt intresse.

Ulleråkersområdet har i förhistorisk tid utgjort ett skogområde på åsen invid Fyrisåns västra strand. Både åsen och Fyrisån är historiskt viktiga transportvägar. Få registrerade fornlämningar finns inom området, men i västra respektive södra delen finns rester av stenåldersbosättningar.

Kronans makt i Uppsala har präglat Ulleråkers utveckling. Kronåsen och Kronparken (norr och söder om Kungsängsleden samt öster och väster om Dag Hammarskjölds väg, dvs även inom nuvarande Ulleråker) är delar av det sammanhängande skogsområde som från 1600-talet var fredat som en kunglig jaktpark. Skogen tros ha varit kulturpåverkad under lång tid vilket resulterat

i dagens unika mycket gamla och grova tallbestånd. Hade skogen fått utvecklas naturligt hade den konkurrerat ut tallen på delområden med bättre bonitet. Biotopen är därför unik.

I slutet av 1700-talet uppfördes ett kronobränneri i gränslandet mellan Kronåsen och låglandet invid Fyrisån, i nordöstra delen av Ulleråkersområdet. Platsen var lämplig eftersom det fanns ett källflöde (Sandvikskällan) och marken ägdes av kronan. Den närbelägna Fyrisån erbjöd också möjlighet till transporter till och från bränneriet. Delar av skogsområdet fick ge plats åt bränneriet. Mellan bränneriet och Fyrisån fanns en ruddamm som idag inte finns kvar, men som går att skönja i terrängen.

I början av 1800-talet fanns behov av att lokalisera en del av sjukhusets verksamhet utanför staden. Man ville fysiskt skilja de kroppsligt sjuka (lasarettspatienter) från de psykiskt sjuka (hospitalspatienter). Hospitalsverksamheten inrymdes i två av de gamla byggnaderna för kronobränneriet. Byggnaderna finns kvar än idag. Övriga bränneribyggnader revs och nya uppfördes väster om det gamla bränneriet. Att hospitalet låg utanför staden möjliggjorde plats för hälsofrämjande verksamhet i form av utomhusvistelse och trädgårdsodling, i enlighet med tidens ideal.

Hospitalsverksamheten har sedan 1800-talet strakt präglat utvecklingen av Ulleråker genom utbyggnader för sjukhuset i olika etapper. I Ulleråker finns flera byggnader kvar som är viktiga uttryck för synen på sjukvård och mentalsjukvård från 1880-talet till idag, som t.ex. den majestätisk placerade Vingmuttern på en terrass med utsikt över Fyrisån och den symmetriska oktagonformade Asylen, med sina muromgärdade gårdar, och dess raka infartsväg. Det var viktigt att verksamheten var tydligt avskild från omvärlden. Vingmuttern inhyste botbara patienter och Asylen obotbara. Att byggnaderna är tydligt åtskilda är ett uttryck för synen på att det var viktigt att hålla isär dessa patientgrupper. Med undantag av de byggnader som återstod av kronobränneriet har hospitalets byggnader före 1880-talet rivits. Flera ytterligare byggnader kopplade till sjukhusverksamheten är bevarandevärda och nödvändiga för att förstå helhetsmiljön, så som lasarettbyggnaden från 1967, klockstapel, vattentornet, professorsvillan och trädgårdsmästarebostaden med tillhörande odlingsmark.



*Kronbränneriets två kvarvarande byggnader vid Ulleråkersvägen.*



*Vingmuttern, fasaden mot Ulleråkersvägen.*



*Asylen. Vy från Ulleråkersvägen.*



*Vattentornet.*

Flera byggnader i Ulleråker är byggnadsminnesvärda och/eller markerade med ”q” i gällande detaljplan. Bebyggelseområdena Asylen och Vingmuttern med tillhörande landskapselement samt Ulleråkers begravningsplats bedöms vara av nationellt värde (bevarandeområden). Begravningsplatsen och Gode herdens kapell (i byggnaden Vingmuttern) är skyddade enligt Kulturminneslagen.

Jordbruksmarken utmed Fyrisån har varit en del av försörjningen av Ultuna Kungsgård och användes för främst slätter. Områden öster om Vingmuttern har senare använts som odlingsmark för sjukhusets verksamhet. Alléer som till stora delar finns kvar vittnar om att marken hade en barockinspirerad utformning. Området utmed Fyrisån, såväl väster som öster om ån, ingår därför som en del i riksintressets värden både som uttryck för kungamaktens inflytande och som en del av hostiptalsmiljön. Idag är ytan delvis väster om Fyrisån inom programområdet igenvuxen och nyttjas extensivt. Delen öster om Fyrisån ingår bl a i Kungsängens naturreservat och hävdas aktivt.



*Extensivt odlad åkermark längs ån, med Vingmuttern i bakgrunden.*

Sentida bostadsbebyggelse som tillkommit från 1990-talet och framåt har till viss del förändrat Ulleråkers karaktär från institutionsmiljö till bostadsområde. Merparten av området är dock fortfarande främst präglad av att vara en institutionsmiljö i skog-/parkmiljö med påfallande mängd av gamla tallar och riksintressets värden bedöms bestå idag.

Den gamla landsvägen mellan Uppsala och Ultuna, och eventuellt vidare mot Stockholm, gick i dagens sträckning för Ulleråkersvägen från dess korsning med Kungsängsleden, söderut längs terrasskanten öster om Vingmuttern och vidare söderut på Kronåsens åschrön. Stora delar av vägen finns kvar idag som antingen bilväg eller gångväg.

**Ultuna Kungsgård och lantbruksuniversitet:** I Ulleråkers närområde finns kärnvärden för riksintresset inom Ultuna som omfattar lantbruksuniversitetet med ”flera värdefulla institutions-

ekonomi- och bostadsbyggnader som vittnar om lantbruksskolans utveckling.” (Länsstyrelsen meddelandeserie 2014:1). Även åkermarken kring lantbruksuniversitetet har en viktig roll som förklaring till verksamheten på SLU. Påverkan på landskapsbilden i denna del av riksintresset kan därför påverka dess värden.



*Inslag av bostäder och äldre lövträd längs Gustaf Kjellbergs väg.*

**Årike Fyris:** I den östra delen av planområdet, längs Fyrisån, finns en del av Årike-Fyris som omfattas av en ansökan om att göra kulturarvet efter Carl von Linnés vetenskapliga arbete, *The Rise of Systematic Biology*, till ett världsarv. Årike Fyris ligger därmed på UNESCO:s tentativa lista. I anslutning till Ulleråkersområdet finns Linnéstigar och linneanska växtpopulationer som kan bli en del av världsarvsansökan. Området kan även komma att skyddas som natur- eller kulturresevat, men den geografiska avgränsningen för skyddet är inte klarlagd. Världsarvsansökan efter Linné omfattar även andra platser i Sverige och internationellt.

### **Förslag till åtgärder i fortsatt arbete**

- För att bevara upplevelsen av den tallskogsbeklädda åsen, och den kungliga jaktparken, som en del av vyn av staden på slätten från öster krävs att tallvegetation bevaras och en medveten placering, höjdsättning, utformning och färgsättning av bebyggelsen görs utifrån studier av viktiga vypunkter. Den idag obrutna skogshorisonten och f.d. jaktparken kommer att brytas av ny bebyggelse. Det är värdefullt att i så stor utsträckning som möjligt undvika att överstiga trädens höjd samt bevara träd väster och sydväst om byggnaden Vingmuttern. För att klarlägga förhållandena bör sektioner och fotomontage upprättas i detaljplaneskedet med korrekta lägen och höjder av tallskogen. I programområdets södra del finns större förutsättningar för högre byggnader i och med den höga åskulle som visuellt skymmer ny bebyggelsen sedd från öster.
- Ny bebyggelse som uppförs direkt intill Dag Hammarskjölds väg bör utformas så att den bidrar till att stärka vägens raka sträckning som utgör ett viktigt motiv i dess historiska utformning som

processionsväg mot slottet och domkyrkan. Ny bebyggelse längs Dag Hammarskjölds väg bör i den norra delen av Ulleråker anpassas så att den inte drar uppmärksamheten från vyn av slottet och kyrkan. I södra delen av Ulleråker är slottet och kyrkan inte synliga från Dag Hammarskjölds väg. Fasader mot Dag Hammarskjölds väg bör utformas så att det blir möjligt att behålla enstaka tallar mot gatan som en koppling mot naturmiljöer väster om vägen.

- För att Vingmuttern inte ska förlora en viktig del av sitt kulturhistoriska värde är det viktigt att bevara byggnadens upphöjda placering med siktlinjer över Fyrisån.
- Alléerna och strukturer från den gamla barockparken bör bevaras i området längs ån. Bebyggelse kan med fördel placeras symmetriskt utifrån barockparkens mittaxel. Strandskyddat område bör behållas fritt från bebyggelse. Tillgängligheten till och bevarandet av Årike Fyris blir viktig då fler bostäder, skolor och förskolor planeras i området. Linnéstigar och linneanska växtpopulationer är värdefulla källor till naturpedagogik.
- Med hänsyn till den kulturhistoriskt värdefulla bebyggelsen vid t ex det gamla Kronobränneriet liksom det känsliga å-rummet bedöms endast en mycket försiktig komplettering vara lämplig här. Äppelträd kan bevaras i den tidigare äppellunden söder och öster om Kronobränneriet.
- Symmetrin inom Asylen bevaras. I den symmetrin ingår de två snedställda gatorna norr om området.
- Sammanhanget mellan Vingmuttern och Asylen är viktigt att bevara genom att behålla gatustruktur och siktstråk.
- Den gamla sträckningen av vägen mellan Ultuna och Uppsala bör behållas i den nya gatustrukturen för att bibehålla möjligheten att förstå de historiska färdvägarna.

## Naturmiljö

### Bedömningsgrunder

De fyra övergripande prioriteringarna i Uppsala kommuns ekologiska ramverk för program och planer är:

- Effektivt resursutnyttjande och kretsloppstänkande
- Förnyelsebara och klimateffektiva energikällor och material
- Giftfritt samhälle där hälsa och miljö går hand i hand
- Den biologiska mångfalden och natur- och kulturmiljön utvecklas, främjas och nyttjas hållbart (Uppsala kommun, 2014).

Kommunens miljökvalitetsmål för naturvärden som berörs av programförslaget är:

- Friluftsmark för upplevelser och hälsa
- Levande skogar
- Levande sjöar och vattendrag
- Ett rikt växt- och djurliv (Uppsala kommun, 2006).

Begreppet naturmiljö syftar här främst på växter och djur som lever i skogar, vattendrag, strandzoner och våtmarker med mera eller på andra sätt är beroende av dessa miljöer. Bevarandet av värdefulla naturmiljöer är en förutsättning för biologisk mångfald och ekologisk balans.

Bedömning av konsekvenser avgörs till stor del av hur skyddsvärda de naturvärden som påverkas av exploateringen anses vara. Skyddsvärdet indikeras av ett områdes skyddsstatus. Nedan rangordnas hur högt skyddsvärde olika typer av områden bedöms ha:

1. Nationalparker, N2000-områden, naturreservat, biotopskyddsområden, djurskyddsområden, områden med riksintressen för naturvård, områden med utpekat mycket högt naturvärde, områden med fridlysta eller rödlistade arter

2. Nyckelbiotoper, ängs- och hagmarksinventering samt våtmarksinventering (områden med klass 1 och 2), områden med utpekat högt eller påtagligt naturvärde
3. Sumpskogar, allmänna biotopskydd, naturvärden, områden som finns i naturvårdsprogram från länsstyrelsen eller kommunen, alternativt anges i kommunala översiktsplaner
4. Ängs- och hagmarksinventering samt våtmarksinventering (områden med lägre klasser, 3 och 4)

Utgångspunkten vid bedömningen av påverkan på naturvärden har varit bedömningar och utpekanden från myndigheter och kommunen samt underlag i utredningar och lagstadgat skydd.

I den ekologiska dimensionen i Uppsala kommuns hållbarhetspolicy framgår att:

”Uppsala kommun ska kännetecknas av ett ansvarsfullt resursutnyttjande av våra gemensamma naturresurser i all sin verksamhet, i allt sitt sätt att påverka samhällsutvecklingen och i allt samarbete med andra. Kommunen ska säkra en miljö som främjar folkhälsa, biologisk mångfald och motverkar klimatförändringar. Allt som utvinns ur naturen ska användas, återanvändas, återvinnas eller slutligt omhändertas med minsta möjliga resursförbrukning.”

Utredningar som legat till grund för bedömningar av konsekvenser:

- Dag Hammarskjöldsstråket – Naturvärdesanalys. Ekologigruppen. 2013.
- Naturinventering av Ulleråker i Uppsala. Upplandsstiftelsen. 2013.
- Inventering av tallevande skalbaggar i Kronparken och Ulleråker. Olof Hedgren. 2013.
- Inventering av skyddsvärda träd i Uppsala. Uppsala kommun. 2011.
- Ekologiska landskapssamband för fem habitat i och kring Uppsala stad, kunskapsunderlag för fysisk planering. Calluna. 2015

## Nuläge

Ulleråker karaktäriseras geologiskt till stor del av åsmaterial. Den vanligast förekommande naturtypen i området är tallskog men blandskog, ädellövskog, åsbarrskog och parkmark förekommer också. Området som helhet har av Ekologigruppen (2013) bedömts hysa mycket höga naturvärden. Inom och i direkt anslutning till programområdet finns naturvärden både av nationellt (Klass 1A) och regionalt (Klass 1B) intresse men även kommunalt (Klass 2) och lokalt (Klass 3) intresse. 14 naturvärdesobjekt har identifierats inom programområdet och i stort sett all natur- och parkmark har bedömts ha naturvärde. Klass 1 är till ytan dominerande i programområdet varför miljöhänsyn vid exploatering i och kring dessa områden blir extra viktigt för att fortsättningsvis bevara och säkerställa dessa värden. Men även naturvärden av klass 2 och 3 är viktiga att ta hänsyn till. Uppsala kommun (1999) har också bedömt att större delen av naturmiljön i Ulleråker utgör värdefull natur.

Inom programområdet finns ett stort antal rödlistade arter samt ett antal skyddade områden. T.ex. är populationen av den hotade arten reliktblå koncentrerad till tallmiljöerna i Kronparken/Ulleråker. Nordvästra delen av programområdet, längs Kungsängsleden, ingår i ett område som av Uppsala kommun har pekats ut som ett särskilt bevarandevärdt grönområde inom stadsväven. Längs Fyrisån samt i sydöstra delen av programområdet finns ett område som i översiktsplanen från 2010 utpekats som ekologiskt och socialt värdefull och som också till stora delar föreslås ingå i ett nytt naturreservat, Årike-Fyris. I direkt anslutning till programområdet finns också flera områden av Klass 1A.

Enligt en inventering gjord av Upplandsstiftelsen 2013 finns det inom programområdet nästan 700 tallar med en stamomkrets på över 200 cm, vilket är unikt i Sverige. De äldsta tallarna är över 350 år gamla. I programområdet finns även 19 granar med omkrets över 220 cm samt 126 grova lövträd, främst av ek, lönn och björk. Över 400 lövträd i programrådets nordöstra del har också pekats ut



som särskilt skyddsvärda i en undersökning som gjordes av Uppsala kommun 2011. Länsstyrelsen har även identifierat skyddsvärda kulturträd av lönn inom programområdet.

Grova träd fyller en viktig funktion för många arter både som livsmiljö och för födosök. I Ulleråker finns ett stort antal rödlistade vedlevande insekter och svampar som är knutna till gamla, grova eller döda träd. Många fåglar är också beroende av dessa träd.

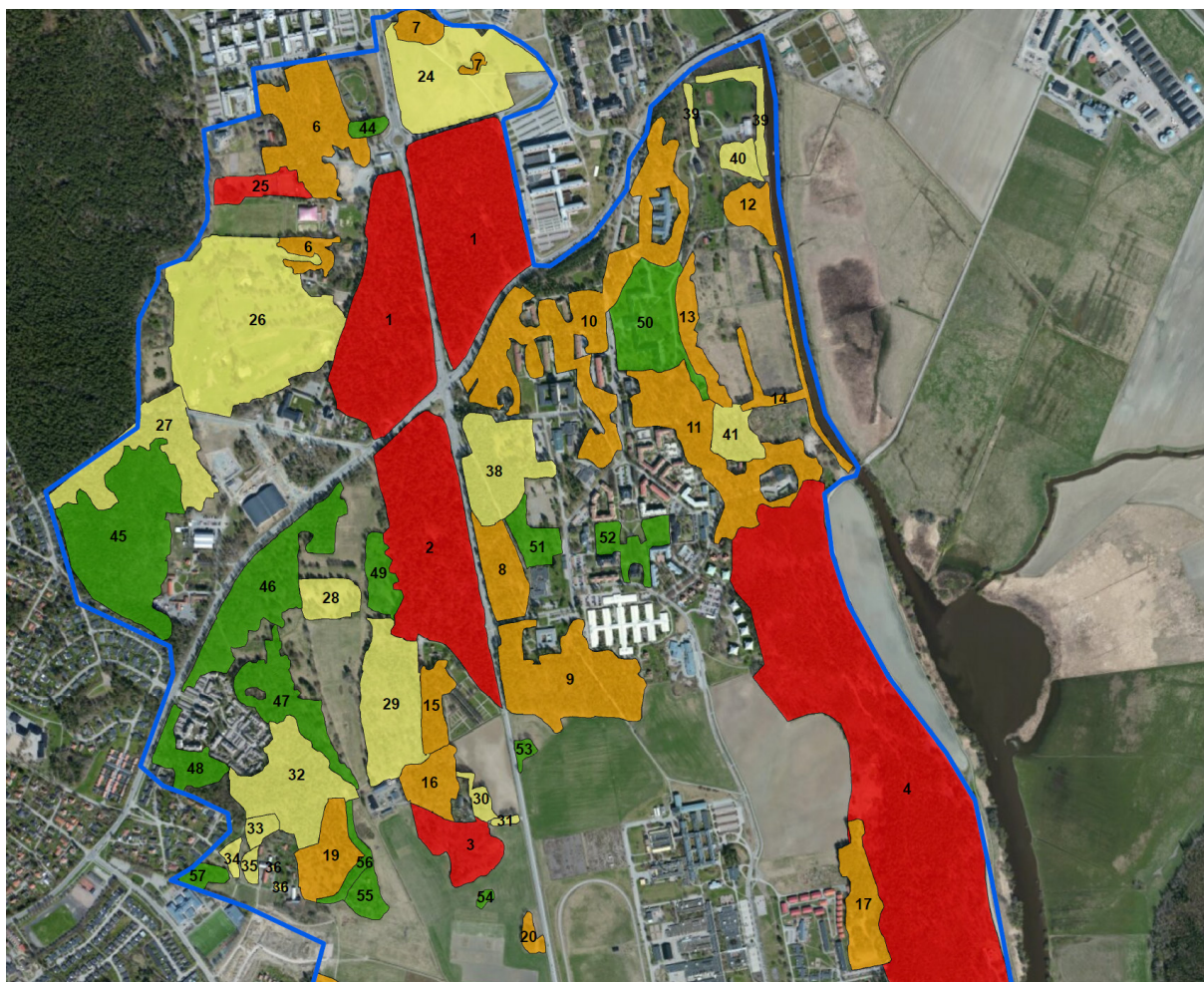
### Skyddade områden och arter

Inom 100 meter från Fyrisåns västra strandlinje råder strandskydd. De alléer som finns inom programområdet kan även omfattas av biotopskyddet. Enligt definitionen i Bilaga 1 till förordning (1998:1252) om områdesskydd enligt miljöbalken m.m. är en allé lövträd av övervägande vuxna träd planterade i en enkel eller dubbel rad av minst fem träd längs en väg eller tidigare väg i ett öppet landskap.

Inom programområdet finns också ett antal fridlysta arter, däribland flera fåglar som är upptagna i bilaga 1 till fågeldirektivet och som dessutom är rödlistade.

### Områden med naturvärde

Nedan följer en beskrivning av de områden inom planområdet som utpekats som naturvärden inom ramen för den naturvärdesinventering som gjordes av Ekologigruppen 2013.



Kartan visar områden som utpekats med naturvärden. Beskrivningar i texten nedan hänvisar till siffror som återfinns i kartbilden. Bild: Ekologigruppen.

#### **Klass 1A** – Kronåsen (4)

Åsar utgör ovanliga och skyddsvärda miljöer. Här förekommer äldre tallskog, flera rödlistade arter och signalarter. Kronåsen är till största delen bevuxen med äldre tallskog och på stora delar ingår rikligt med lövsnår i undervegetationen. Mindre delar är påverkade av skogsbruk. Naturmiljön på åsen består av ovanliga och skyddsvärda miljöer med förekomst av äldre tallskog och flera rödlistade arter och signalarter. Naturmiljön bedöms vara av nationellt värde. Nordligaste delen av objektet ligger inom programområdet. Här finns över 30 rödlistade arter t.ex. tallticka, vintertagging, ullticka, gränsticka, kötticka, bibagge, reliktböck, femstrimmig plattstumpbagge, violettbandad knäppare, backsippa, luddvicker, sanddraba, vägtornsmätare, tretåig hackspett, rosenfink, mindre hackspett och ortolansparv. Här finns åtminstone 7 signalarter t.ex. tallticka, vintertagging, ullticka, grovticka, rävticka, granbarkgnagare och grön sköldmossa.

#### **Klass 1B** - Kronparken – Gammal tallskog (8)

Området utgörs av talldominerad olikåldrig barrblandskog med flerhundraåriga tallar och ett starkt ekologiskt samband med omkringliggande tallområden. Död ved förekommer och det finns flera rödlistade arter och signalarter.

#### **Klass 1B** - Kronparken – Gammal tallskog och ädellöv (9)

Området består av gammal tallskog med ett stort inslag av ädellövträd, t.ex. den rödlistade skogsalmen. Även äldre granar finns. Död ved samt flera rödlistade arter och signalarter förekommer och det finns ett starkt ekologiskt samband med intilliggande tallområden.

#### **Klass 1B** - Ulleråker - Gammal tallskog (10)

Området utgörs av en gles parkliknande gammal tallskogsrest med ett starkt ekologiskt samband till omkringliggande tallområden. Tallarna står solexponerat och många är flera hundra år. Området hyser flera rödlistade arter och signalarter.

#### **Klass 1B** - Ulleråker – Gammal tallskog (11)

Området består av gles gammal tallskog med nästan uteslutande gammal solexponerad tall. Ädellövträd förekommer, liksom död ved. Det finns ett starkt ekologiskt samband med närliggande tallområden och flera rödlistade arter och signalarter förekommer.

#### **Klass 1B** - Norra Ulleråker – Gammalt ädellövbestånd (12)

Området utgörs av ett äldre ädellövskogsbestånd med många grova ekar samt grov död ved. Flera rödlistade arter förekommer, bland annat skogsalm.

#### **Klass 1B** - Ulleråker – Gammalt ädellövbestånd (13)

Området består av ett ädellövbestånd med förekomst av grov ek och ask samt äldre apel. Grov död ved förekommer och det finns flera rödlistade arter och signalarter.

#### **Klass 1B** - Ulleråker – Gammal lönnallé (14)

Området utgörs av en lönnallé med många gamla träd, varav flera har grensår, stamskador och är ihåliga. Grov död ved förekommer liksom flera rödlistade arter. Alléen är biotopskyddade.

**Klass 2 - Ulleråker – Tallskog (38)**

Området består av produktionstallskog med ett stort inslag av gran. Området saknar gammal tall men har ett mycket starkt ekologiskt samband med närliggande tallbestånd av mycket högt naturvärde. Signalarter förekommer.

**Klass 2 - Ulleråker – Lindallé (39)**

Lindallé med goda förutsättningar att hysa naturvärden, däribland vedlevande insekter. Träd med mindre håligheter förekommer. Alléer är biotopskyddade.

**Klass 2 - Ulleråker – Ädellövbestånd (40)**

Området består av ett yngre ekbestånd med inslag av andra ädellövträd. Äldre, lite grövre ekar förekommer liksom död ved. Det finns starka ekologiska samband med intilliggande ädellövskogsområden.

**Klass 2 - Ulleråker – Tallskog (41)**

Området består av en blandlövskog med inslag av grova, gamla tallar. Död ved förekommer liksom rödlistade arter och signalarter. Det ekologiska sambandet med närliggande tallskogsområden är starkt.

**Klass 3 - Ulleråkers sjukhus – Gamla lövträd (50)**

Området består av parkmiljö med flera gamla lönnar och grova björkar.

**Klass 3 - Ulleråker – Tallskog (51)**

Området består av tallskog i direkt anslutning till tallskog med högt naturvärde.

**Klass 3 - Medicinskhistoriska museet – Ädellövträd (52)**

Området utgörs av en park med grova ekar, lönnar, björkar och askar. Den sistnämnda är även rödlistad.

Några av värdeområdena inom programområdet är särskilt känsliga för olika ingrepp. För sex av dessa är hela skogsmiljön känslig. Nio av värdeområden är känsliga för avverkning av enskilda gamla träd, två vad gäller tallar och sju vad gäller ädellövträd. Två av områdena med naturvärden är dessutom extra känsliga för ingrepp som påverkar hydrologin.

I internationella och nationella mål för biologisk mångfald är livsmiljöer och spridningssamband för skyddsvärda arter viktiga. Av dessa har Uppsala kommun ett särskilt ansvar för bevarande av fem spridningsnätverk. Fyra av dessa nätverk (gammal tall, gamla ädellövträd, sandinsekter och groddjur) har kopplingar till programområdet. Kronparken (inklusive Ulleråker) har också pekats ut som ett av de viktigaste områdena för dessa spridningsnätverk.

De värdefulla naturtyper som finns inom programområdet är starkt beroende av ekologiska samband, både med varandra och med andra områden av samma naturtyp i närheten. I och kring planområdet finns minst 21 värdeområden med gamla tallar som är beroende av ekologiska samband. Fyra av dessa ligger inom programområde Ulleråker. Flera värdeområden som angränsar till programområdet har högsta naturvärde ur ett nationellt perspektiv och flera av de värdefulla naturområdena inom programområdet utgör en viktig spridningslänk mellan bl.a. område 1, 2 och 4. Kronparken, där den

största delen ligger inom programområdet, utgör också en mycket viktig del i nätverket av gamla tallbestånd i hela Uppsala.

Tallbeståndet är koncentrerat till den sydvästra delen av Uppsala och tillsammans med Stadsskogen utgör Kronparken en central del av tallnätverkets ekologiska infrastruktur och därigenom spridningen av arter inom nätverket. Kopplingen till bl.a. Lunsen och Nåsten är oerhört viktig då det där finns yngre tallskog som kan utgöra framtida livsmiljöer för arter som är beroende av tall. På grund av den exploatering av tallmiljöer som skett inom staden blir de återstående delarna än mer skyddsvärda. I Uppsalas naturvårdsprogram utpekas gammal eller mycket gammal och grov tallskog, främst på sandigt eller grusigt underlag på eller nära Uppsalaåsen, som en naturtyp där kommunen bör ta ett särskilt ansvar för att bevara. Detta på grund av att denna naturtyp är karaktäristisk för Uppsala stad men i övrigt sällsynt i landskapet. Kronåsen-Kronparken utpekas också som ett av de stora sammanhängande grönområden som är av stor betydelse för friluftsliv, rekreation och naturstudier.



*Gammalt tallbestånd (10) i centrala delarna av programområdet.*

Det finns ett stort ädellövträdnätverk av många sammanlänkade livsmiljöområden inne i Uppsala stad. Årummet mellan Stadsträdgården och Ulleråker, som till stor del ligger inom programområdet, har pekats ut som ett särskilt viktigt område i detta ädellövträdnätverk då det utgör den enda kopplingen till ädelnätverket i södra delen av Uppsala. Minst 15 områden med gamla ädellövträd, i första hand ekbestånd, som är starkt beroende av ekologiska samband finns i programområdet och dess närhet. Sju av dessa ligger inom programområdet.

I programområdets direkta närhet finns tre områden (Rosendal, Polacksbacken och västra Kronparken) som är viktiga för arter som är kopplade till sandmiljöer.

Längs Fyrisån finns många potentiella leklokaler för groddjur och delar av programområdet, längs Fyrisån, utgör hemområde för padda och groddjur generellt. Programområdet utgör även en möjlig spridningsväg för groddjur till stadsskogen.

### **Grönstruktur i stadsväven**

Parker och natur har många viktiga funktioner för stadens och tätorternas identitet, klimat och luft i tätorter, människans välmående och för växt- och djurliv. Grönstrukturen inom stadsväven definieras som bostadsnära parker och naturområden som har stor betydelse för det dagliga livet och de ekologiska funktionerna i staden. Särskilt bevarandevärda grönområden är den del av grönstrukturen som genom sina höga värden, sitt läge, sitt sammanhang eller sin distinkta form bör bevaras och utvecklas i sin helhet. Nya gröna länkar behövs där det idag saknas samband inom grönstrukturen eller mellan grönstrukturens områden. Länkar kan ha funktion som ekologiska spridningskorridorer och/eller som rekreationsstråk. Ofta finns båda funktionerna.

Idag är tillgången till grönska och skog god med närhet till naturområdena kring bl.a. Gula stigen, Kronparken och Ultunaåsen. I och kring programområdet finns ytterst få och små ytor som är planlagd park och naturmark som kommunen själva äger. Det råder brist på anlagd park med möjlighet till sällskapslek och lekplatslek. I Ulleråker är tillgången till kommunalt ägd parkmark liten.

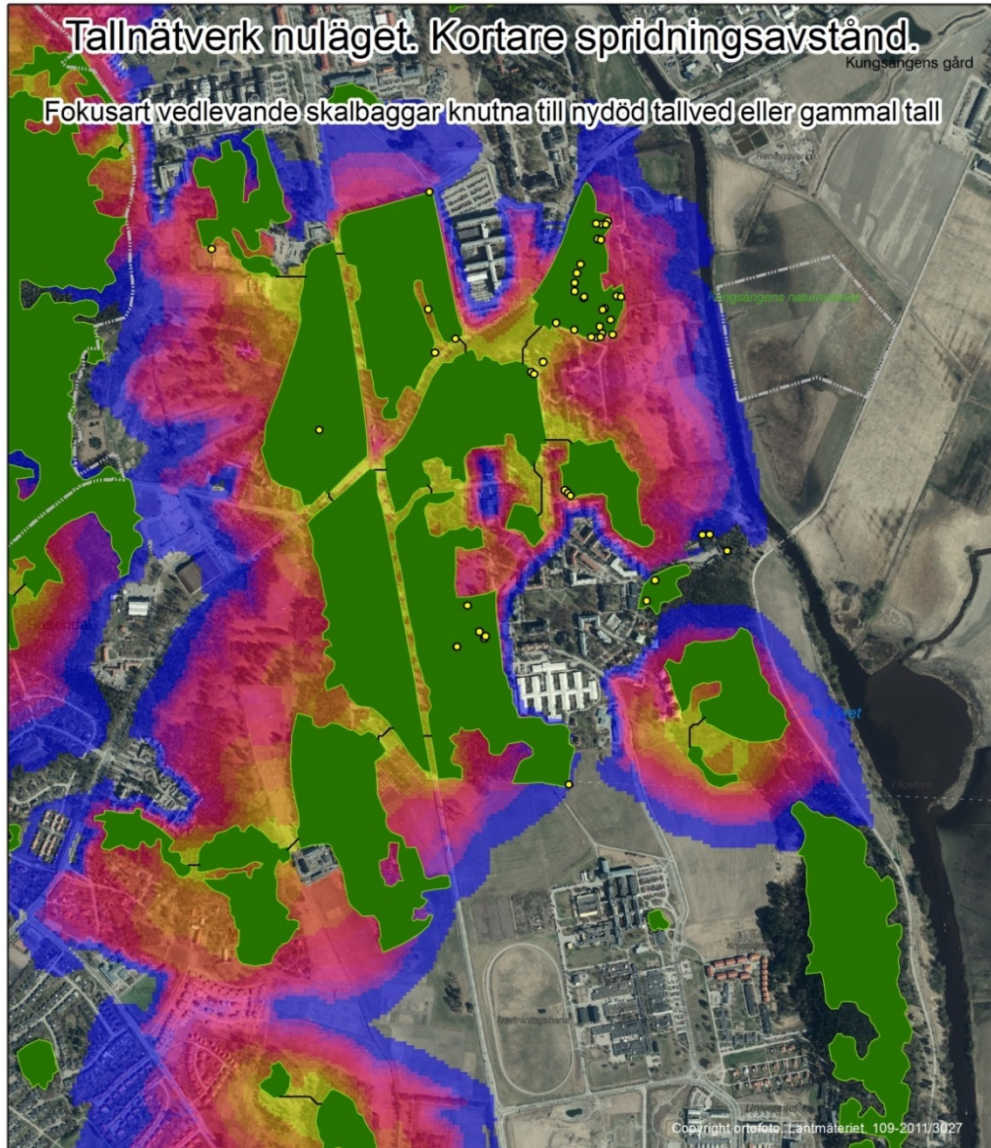
Biologisk mångfald benämns ofta som en ”stödande ekosystemtjänst”, med andra ord den möjliggör leveransen av många andra ekosystemtjänster. Den biologiska mångfalden erbjuder i sig självt inte en direkt tjänst till samhället, men mångfalden är en förutsättning för många direkta tjänster såsom de kulturella ekosystemtjänsterna, pollinering och vattenrening. Den biologiska mångfalden bidrar även till en ökad resiliens eller återhämningsförmåga i området.

### **Förslag till åtgärder i fortsatt arbete**

- Vid kommande planering och genomförande behövs en tydligare analys och underlag ligga till grund för den anpassning av exploateringen som behöver göras för att bevara så mycket av naturvärdena som möjligt. Detta bör ske både med hänsyn till områdenas kvalitet som livsmiljö och till deras funktion som spridningsväg. Vilka områden och träd som behöver bevaras bör fastslås innan arbetet med detaljplanerna inleds. Förslag till fortsatt skötsel för de områden som bevaras bör också tas fram.
- Dispens från fridlysningsbestämmelserna kan komma att krävas. Inför kommande planering bör man därför fastslå för vilka arter dispens behövs samt utreda möjligheten för att en sådan medges. Detta bör göras i dialog med länsstyrelsen. Framtagande av förslag till skyddsåtgärder för att undvika dispensprövning är också lämpligt.
- Ett förslag till skyddsåtgärder som minimerar konsekvenserna för värdefulla naturmiljöer och hotade arter som finns inom och intill programområdet bör också tas fram. En bedömning av om dispens från biotopskyddsbestämmelserna kommer att krävas behövs också.
- I samband med detaljplaneringen bör även förslag till kompensationsåtgärder tas fram för att väga upp den påverkan (direkt och indirekt) som uppstår till följd av exploateringen.

Ovanstående förslag kan bidra till att minska påverkan på den biologiska mångfalden.

Kompensationsåtgärder kan innebära att plantera inhemska växter i parker, vägkanter, trädgårdar, vertikala trädgårdar och takträdgårdar. Detta kan diversifiera miljön för att stödja inhemska däggdjur, fåglar, reptiler, amfibier och insekter. Anläggning av små våtmarker, exempelvis dammar eller kärr kan stödja tillhandahållandet av en rad ekosystemtjänster. Små urbana trädgårdar och blommande arter är även mycket viktiga livsmiljöer för naturliga pollinatörer såsom bin. Kompensation är en åtgärd som bidrar till en minskad negativ påverkan, men denna typ av åtgärd står dock inte i proportion till de negativa konsekvenser som planförslaget innebär.



**Konnektivetsanalys** Potentiella livsmiljöområden, spridningslänkar och korridorer runt länkar.

■ Livsmiljö gammal tall

— Spridningslänk max 500 effektiva m

**Spridningskorridor kring spridningslänk**

Gult bra - blått sämre. Ofärgat för långt från spridningslänk.

■ (Korridorer klippta vid värde 2000 effektiva m)

■ Område med heltäckande biotopkartering

■ Avgränsning kartering livsmiljö samt analysomr.

■ Naturreservat

0 100 200 400 m



2014-12-15

CALLUNA

● Vedlevande skalbaggar 2001-20014 artportalen, LST Reliktbock, åttafläckig praktbagge, skarptandad barkborre, linjerad plattsumpbagge, avlång barksvartbagge.

*Kronparken utgör tillsammans med stadsskogen en central del av Uppsalas spridningsnätverk för tall.  
Bild: Calluna.*

### 3. ALTERNATIVDISKUSSION

När det gäller utbyggnadsalternativ har inte något alternativ till programförslaget konsekvensbeskrivits i sin helhet. En alternativdiskussion har istället förts inom kommunens projektorganisation, med stöd av de underlagsutredningar som tagits fram och genom att olika skissförslag analyserats och förkastats under processens gång. Alternativdiskussionen har lett fram till de avvägningar som gjorts i programförslaget.

#### Utgångspunkter

##### Uppdraget och exploateringen storlek

Programområdet utgör en viktig resurs i kommunens mål att öka takten i bostadsbyggandet och skapa nya bostäder inom staden (bostadsförsörjningen). Exploaterings storlek är en viktig förutsättning för att kunna skapa ett tillräckligt stort befolkningsunderlag till ett utökat stadsliv med mötesplatser och servicefunktioner, enligt översiktsplanens inriktning. En samlad struktur och en hög koncentration av bostäder är också av vikt för att ge underlag till utbyggnaden av en kapacitetsstark kollektivtrafik samt kommersiell och offentlig service. Exploaterings storlek ger också möjlighet till investeringar i samband med genomförandet som kan minska riskerna inom befintliga bebyggelseområden när det gäller påverkan på vattenkvaliteten.

För att svara upp mot uppdraget, att pröva en bebyggelse motsvarande 8 000 bostäder inom programområdet, har exploaterings storlek varit ett ingångsvärde, och inte varit föremål för alternativstudier. Man kan förenklat säga att alternativdiskussionen kretsat kring *hur* Ulleråker kan bebyggas med motsvarande 8 000 bostäder och inte *att* bygga Ulleråker i den omfattningen. Det senare (*att*) belyses dock i bedömningen av programförslagets konsekvenser.

##### Platsspecifika kärnvärden

De avvägningar som lett fram till programförslaget har gjorts med utgångspunkt i platsspecifika kärnvärden som identifierats under programarbetet. I alternativdiskussionen har kärnvärdena kopplats till huvudfrågor i planeringen enligt nedan:

*Läget* - med fokus på kollektivtrafik, samband, kopplingar till staden, stadsmiljön.

*Det historiska arvet* - med fokus på riksintresse för kulturmiljövården, stadsbild/landskapsbild.

*Grundvattnet* - med fokus på markens känslighet för att förorenande ämnen riskerar att nå grundvattnet.

*Del av tallnätverket* - med fokus på möjligheten att bevara naturvärden och spridningssamband.

*Åsen och årummet* - med fokus på rekreation och upplevelsen av landskapet.

##### Utbyggnadsalternativ

Under programarbetet har olika alternativ för utbyggnaden av Ulleråker prövats översiktligt. I huvudsak har alternativdiskussionen utgått från olika antaganden om lokaliseringen av ny bebyggelse inom Ulleråker. Att kunna bygga på en plats i syfte att kunna spara mark för andra ändamål och värden på en annan plats. Förenklat kan utbyggnadsalternativen beskrivas enligt nedan:

**Alternativ 1:** att bygga koncentrerat (och enbart) i Ulleråkers västra delar kring det planerade kollektivtrafikstråket i syfte att hålla området på åskärnan och öster om åsryggen fritt från ny bebyggelse, framförallt med hänsyn till grundvattnet och till förmån för rekreation i årummet.

**Alternativ 2:** att bygga en stor andel av bostäderna nedanför åsfoten vid Fyrisån i syfte att kunna behålla områden med höga naturvärden i områdets nordvästra och sydvästra delar i större utsträckning och för att till största delen bygga inom de delar som är mindre känsliga ur grundvattensynpunkt.

**Alternativ 3:** att bygga jämnt fördelat inom hela området för att hålla en jämförelsevis lägre byggnadshöjd inom hela Ulleråker, med hänsyn till påverkan på stadsbilden/silhuetten.

**Alternativ 4:** att bygga koncentrerat i Ulleråkers västra delar kring det planerade kollektivtrafikstråket samt kompletterande bebyggelse öster om åsryggen ner mot ån med hänsyn till påverkan på stadsbilden och för att undvika ny bebyggelse i delar som är mest känsliga ur grundvattensynpunkt.

## **Alternativjämförelser**

### **Alternativ 1...**

*att bygga koncentrerat (och enbart) i Ulleråkers västra delar*

... koncentrerar bebyggelsen i västra delen av Ulleråker kring ett möjligt huvudstråk för kollektivtrafiken. För att klara programuppdraget skulle en bebyggelse enbart väster om åsen kräva en tät och mycket hög bebyggelse i denna del i en skala som inte bedömts svara upp mot kraven på en attraktiv stadsmiljö.

... innebär en mycket hög bebyggelse vid åsen som påverkar landskapsbilden och den karaktäristiska stadssiluetten från öster. Större delen av Ulleråkers sjukhusbebyggelse från senare tid ersätts med bostadskvarter. Sambanden mellan bevarade äldre sjukhusbyggnader blir svåra att avläsa. Ny bebyggelse påverkar inte Dag Hammarskjölds vägs linjalraka sträckning men kommer i avsnittet förbi Ulleråker omvandlas till en stadsgata med intilliggande hög bebyggelse som förändrar stadsbilden rejält.

... innebär bebyggelse inom områden som betraktas som oskyddade ur grundvattensynpunkt, dock ej på åskärnan, vilket ställer krav på åtgärder för att skydda grundvattnet.

... innebär att större områden med naturvärden i Ulleråker kommer att tas bort. Då de högsta naturvärdena finns i Ulleråkers omgivning bör fokus läggas på att säkerställa dessa i det mer övergripande arbetet med Södra staden. En tät bebyggelse riskerar att bli en barriär för ekologiska spridningssamband med koppling till områdets tallmiljöer. Naturvärden belägna i Ulleråker offras till förmån för en utveckling av rekreationsvärden i årummet nedanför Vingmuttern.

... innebär positiva konsekvenser för årummets potential som framtida rekreationsområde för Södra staden eftersom större områden undantas från bebyggelse. Dock riskerar åsen som landskapselement och stadssiluetten att påverkas negativt genom att bebyggelsen vid och väster om åsen blir mycket hög.

### **Alternativ 2...**

*att bygga en stor andel av bostäderna nedanför åsfoten vid Fyrisån.*

... innebär en bebyggelsekoncentration i ett läge vid ån som på grund av topografin är svår att försörja med en effektiv kollektivtrafik. Långa avstånd till hållplatser minskar kollektivtrafikens attraktivitet. Årummet tillgängliggörs som bostadsmiljö med mycket höga kvaliteter och närhet till centrala Uppsala men blir samtidigt mindre tillgängligt för allmänheten.

... innebär en påverkan på landskapsbilden som helt kommer att förändra intrycket av åsen österifrån till förmån för bevarandet av områden med värdefulla tallmiljöer i västra Ulleråker. Bevarad



vegetation i västra och södra delen av Ulleråker innebär att karaktären längs Dag Hammarskjölds väg i princip förblir oförändrad jämfört med idag. Det ger också möjlighet att bevara delar av Ulleråkers sjukhusbebyggelse.

... innebär att större delen av den nya bebyggelsen placeras nere vid ån inom områden som betraktas som skyddade ur grundvattensynpunkt. En viss del av ny bebyggelse kommer att behöva placeras inom områden som betraktas som oskyddade ur grundvattensynpunkt, även på åskärnan, för att uppfylla programuppgiften. Detta ställer stora krav på åtgärder för att minimera risker för grundvattentäkten

... gynnar bevarandet och möjligheterna att stärka de ekologiska samband som är kopplade till området talar genom bevarandet av tallmiljöerna i nordvästra Ulleråker.

... innebär en stor inskränkning av årummet som rekreationsområde. För att rymma programuppgiften skulle sannolikt även delar av strandskyddat område behöva prövas för bebyggelse.

### **Alternativ 3...**

*att bygga jämnt fördelat inom området med en jämförelsevis lägre byggnadshöjd inom hela Ulleråker.*

... bedöms med sin utspridda struktur inte kunna skapa underlag för en attraktiv och kapacitetsstark kollektivtrafik. Stadsbyggnadsstrukturen bedöms ge möjlighet till varierade och attraktiva boendemiljöer, men en utspridd struktur ger inte samma förutsättningar att fylla områdets parker och platser med stadsliv.

... bedöms trots sin lägre bebyggelse kraftigt påverka stadens siluett österifrån eftersom bebyggelsen klättrar ner i åsslätten. Glesare bebyggelse ger förutsättningar för att bevara och inordna stora delar av den historiska sjukhusbebyggelsen i den nya strukturen. Dag Hammarskjölds vägs linjalraka sträckning påverkas inte av förslaget men bebyggelse kommer att ligga ända fram mot vägen.

... breder ut sig över hela åsen och därmed i områden som både är skyddade och oskyddade ur grundvattensynpunkt, inklusive åskärnan. Detta ställer stora krav på åtgärder för att minimera risker för grundvattentäkten.

... innebär att större områden med naturvärden i Ulleråker kommer att tas bort. Då de högsta naturvärdena finns i Ulleråkers omgivning bör fokus läggas på att säkerställas dessa i det mer övergripande arbetet med Södra staden. Den utspridda strukturen riskerar att fragmentera ekologiska samband kopplade till områdets tallmiljöer och bidra till att de övergripande sambanden försvagas.

... innebär bebyggelse även ner mot ån och ytor som i sin helhet kan avsättas för rekreation här minskar. En bebyggelseutformning med en luftigare parkkaraktär kan dock ge möjligt att skapa allmänna platser i ett bebyggt område men då av en annan karaktär än om ytan vid ån sparas i sin helhet.

### **Alternativ 4...**

*att bygga koncentrerat i Ulleråkers västra delar men med kompletterande bebyggelse ner mot ån.*

... innebär tät bebyggelse i Ulleråkers västra delar med bra underlag för en attraktiv och kapacitetsstark kollektivtrafik, goda förutsättningar för service och ett rikt stadsliv där offentliga rum och parker kommer att upplevas som välbefolkade. Bebyggelse ner mot ån får dock sämre kopplingar

till kollektivtrafikstråket och bebyggelsens tyngdpunkt men däremot direkt tillgång till årummets stora kvaliteter och är beläget nära centrala Uppsala.

... innebär en byggnadshöjd i den västra delen av Ulleråker som är lägre än i alternativ 1 men som ändå kommer att upplevas som en ny bebyggelseskala för Uppsala. Genom noggrann placering och färgsättning av högre byggnader finns dock förutsättningar för en acceptabel påverkan på siluetten av åsen österifrån. Dag Hammarskjölds vägs linjalraka sträckning påverkas inte men bebyggelse bidrar till gatans omvandling och en förändring av stadsbilden. Alternativet ger möjlighet att bevara delar av Ulleråkers sjukhusbebyggelse.

... innebär ny bebyggelse i områden som betraktas som oskyddade ur grundvattensynpunkt inklusive områden på åskärnan. Områden på åskärnan utgör i huvudsak redan ianspråktagen mark eller mark i anslutning till sådan. Detta ställer stora krav på åtgärder för att minimera risker för grundvattentäkten.

... innebär att större områden med naturvärden i Ulleråker kommer att tas bort. Då de högsta naturvärdena finns i Ulleråkers omgivning bör fokus läggas på att säkerställa dessa i det mer övergripande arbetet med Södra staden. Förutsättningar finns dock att bevara och utveckla mindre kärnområden med avseende på naturvärden och ekologiska spridningssamband som en del i ett framtida nätverk av offentliga rum och parker.

... innebär bebyggelse även ner mot ån. Ytor som i sin helhet kan avsättas för rekreation här är mindre än i alternativ 1 men större än i alternativ 2. En bebyggelseutformning med en luftigare parkkaraktär kan dock ge möjlighet att skapa allmänna platser i ett bebyggt område men då av en annan karaktär än om ytan vid ån sparas i sin helhet.

## Avvägningar

Förutsatt programuppdraget om cirka 8 000 bostäder i området har kommunen bedömt att alternativ 4 är mest fördelaktigt att arbeta vidare med. Detta har därför utvecklats i programhandlingen. Valet motiveras av att alternativet innebär en samlad bebyggelse och en koncentration av människor i Ulleråkers västra delar vilket skapar underlag för utveckling av ett starkt stadsstråk med koppling till stadens centrala delar och en kapacitetsstark kollektivtrafik i enlighet med översiktsplanens inriktning. En utveckling av områden nere vid ån för rekreativt ändamål inryms i förslaget om ån i kombination med viss bebyggelse. Alternativet ger visserligen ganska små förutsättningar för att behålla större områden i Ulleråker med naturvärden och områden med värde för ekologiska spridningssamband men däremot förutsättningar för att anpassa bebyggelsen utifrån kulturhistoriska värden. Förutsättningar för att hantera risker utifrån grundvattentäkten bedöms likvärdigt med andra alternativ med undantag för alternativ 2. Att arbeta vidare med alternativ 2 har dock bedömts vara olämpligt bland annat på grund av sämre förutsättningar att lyckas med god kollektivtrafikförsörjning. Då de högsta naturvärdena återfinns i Ulleråkers närmaste omgivning bör fortsatt arbete fokusera på att säkerställa dessa i kombination med en medveten strategi för bevarande och utveckling av mindre områden med naturvärden i Ulleråker som en del av den framtida stadsstrukturen.

*Nästa sida: "Programförslaget visar en huvudstruktur för kvarter, gator, parker och naturområden. En ny tät stadsbebyggelse av hög kvalitet koncentreras kring stomlinjen för kollektivtrafikstråket, som är Ulleråkers röda tråd och pulsåder". Illustration från planprogram för Ulleråker, samrådshandling juni 2015, Uppsala kommun.*



#### 4. KONSEKVENSER AV PROGRAMFÖRSLAGET

Bedömningen av konsekvenserna för programförslaget för Ulleråker har gjorts av Sweco som underlag för kommunens konsekvensavsnitt i programhandlingen för Ulleråker. Programförslagets konsekvenser har analyserats utifrån ett antal hållbarhetsaspekter som Sweco tagit fram. I avgränsningen av hållbarhetsaspekterna har hänsyn tagits till områdets befintliga värden samt planförslagets karaktär.

##### Konsekvenstabell

Konsekvenserna beskrivs utifrån hur Ulleråker ser ut när det är utbyggt, vilket i det aktuella fallet bedöms vara år 2030. Skalan i bedömningen sträcker sig från potential för mycket stora positiva konsekvenser till risk för mycket stora negativa konsekvenser, och bygger på relationen mellan befintliga värden och omfattningen av bedömd påverkan. Konsekvenserna har jämförts med nuläget i Ulleråker och dess nära omgivning. Observera att skalan kan användas för att beskriva såväl positiva som negativa konsekvenser.

BEDÖMNING	SKALA
Mycket stora positiva konsekvenser	+3
Stora positiva konsekvenser	+2
Positiva konsekvenser	+1
Neutrala konsekvenser	0
Negativa konsekvenser	-1
Stora negativa konsekvenser	-2
Mycket stora negativa konsekvenser	-3

De konsekvenser programmet bedöms medföra för miljö, sociala och kulturella samt ekonomiska aspekter redovisas i tabellen nedan. Avseende sociala och kulturella aspekter har konsekvensbedömningen tagit sin utgångspunkt i dels de som bor i området idag men även de människor som i framtiden kommer att flytta in och bo i området. Respektive tabellruta innehåller den sammantagna bedömningen, en motivering till bedömningen och i tredje stycket förslag till åtgärder. I tabellens vänstra spalt finns definitioner för respektive aspekt, som avgränsar bedömningen.

Nedanstående tabell återges i sin helhet i programhandlingen för Ulleråker men med en skillnad. Swecos bedömning av konsekvenserna har gjorts genom att ange ett bredare intervall från t.ex risk för stora negativa konsekvenser till potential till positiva konsekvenser. I programhandlingen har kommunen gjort en betydligt snävare konsekvensbedömning inom ramen för Swecos bredare intervall.

ASPEKTER	HÅLLBARHETSBEDÖMNING
<p><b>MILJÖ</b></p> <p><b>GRUNDTVATTENKVALITET</b> Med fokus på miljö kvalitetsnormer för grundvatten, pågående utredning för riksintresse för vattenförsörjning samt föreskrifter för vattenskyddsområde (inre respektive yttre skyddszon).</p>	<p>Risk för mycket stora negativa konsekvenser. Potential finns att mildra den negativa påverkan.</p> <p>En utbyggnad av Ulleråker innebär, p.g.a. grundvattentäktens (Uppsala stads dricksvattentäkt) oskyddade läge inom stora delar av utbyggnadsområdet, risker för ökad spridning av föroreningar till grundvattnet. Detta kan leda till konsekvenser med lång varaktighet för många människor.</p> <p>Utformningen av den fysiska miljön men även åtgärder rörande planeringsprocesser, organisation och beteenden, kan göra riskerna lägre och behöver därför under hela planerings- och utbyggnadstiden utredas och förfinas.</p>
<p><b>YTVATTENKVALITET</b> Med fokus på Fyrisåns vattenförekomster i enlighet med vattendirektivet och miljö kvalitetsnormer för ytvatten.</p>	<p>Risk för stora negativa konsekvenser. Potential finns att mildra den negativa påverkan.</p> <p>En utbyggnad av Ulleråker enligt planförslaget medför en högre andel hårdgjorda ytor och ökad trafik i området, faktorer som båda påverkar dagvattenmängder och halter av föroreningar i dagvattnet. Detta kan i sin tur leda till sämre ekologisk och kemisk status i Fyrisåns vattenförekomster och skulle även kunna påverka recipienten Ekoln och slutligen Mälaren.</p> <p>Åtgärder som bidrar till att dagvattnet renas och fördröjs minskar de negativa konsekvenserna. Åtgärder däremot som leder till ökad infiltration i området är olämpliga p.g.a. grundvattentäktens oskyddade läge i förhållande till stora delar av utbyggnadsområdet. En övergripande dagvattenutredning, samordnad med en grundvattenutredning, bör tas fram som utreder risk för negativ påverkan på vattenkvaliteten i recipienten.</p>
<p><b>KLIMAT</b> Med fokus på förutsättningar för att transporter och energiförsörjningen inom området sker på ett sätt så att klimatpåverkande utsläpp undviks eller minimeras.</p>	<p>Risk för negativa konsekvenser. Potential till positiva konsekvenser ur ett långsiktigt perspektiv.</p> <p>En utbyggnad av Ulleråker kommer att generera ett större trafikarbete och ett ökat energibehov, vilket resulterar i ökade utsläpp av växthusgaser. Utbyggnadsområdets läge nära stadens centrala delar, planförslaget fokus på att bygga tätt och med ett utvecklat gång- och cykelvägnät, bidrar till goda förutsättningar för hållbara transporter och ett effektivt kollektivtrafiksystem. Detta i sin tur möjliggör för en minskning av utsläppen per invånare i jämförelse med exempelvis äldre områden med spridd bebyggelse. Vid en utbyggnad av övriga områden inom Södra staden finns goda förutsättningar för att bygga ut spårbunden kollektivtrafik, vilket ger positiva konsekvenser ur ett klimatperspektiv.</p> <p>Vid planering och utbyggnad av området finns möjligheter att satsa på förnybara energikällor för elförsörjning och uppvärmning, vilket skulle minska klimatutsläppen ytterligare. Under byggnads-, underhålls-, och driftfasen kan material med stor klimatpåverkan systematiskt väljas bort, vilket är positivt ur klimatsynpunkt.</p>
<p><b>NATURVÄRDEN</b> Med fokus på naturvärden utifrån en indelning i högsta, högt, påtagligt och visst värde.</p>	<p>Risk för mycket stora negativa konsekvenser. Potential finns att mildra den negativa påverkan.</p> <p>I Ulleråker finns ett stort antal miljöer med högt naturvärde som kommer att byggas bort i och med en exploatering enligt programförslaget. Miljöerna består av tall- eller ädellövsmiljöer med lång kontinuitet. Flera rödlistade arter har påträffats inom programområdet.</p> <p>De naturvärden som kan bevaras bör tydliggöras och skyddas. Förslag till skötselplan bör tas fram för att säkerställa bibehållandet av de höga naturvärden som fortfarande kommer att finnas kvar, för att på så sätt minska den negativa påverkan i viss mån. Vid exploatering av höga naturvärden bör säkerställas att likvärdiga eller högre naturvärden i närområdet skyddas som en kompensation.</p>

<p><b>NATURSAMBAND OCH BARRIÄRER</b> Med fokus på biotoper eller sammanhängande ekologiska områden med ädellöv, tallskog eller sandlevande arter.</p>	<p>Risk för mycket stora negativa konsekvenser. Potential finns att mildra den negativa påverkan.</p> <p>Naturmiljön inom Ulleråker ingår i för staden viktiga spridningssamband för ädellöv och tallskog. Programförslaget innebär att övergripande natursamband i området försvinner, naggas i kanten eller bryts vilket kan medföra mycket stora negativa konsekvenser för naturmiljön, särskilt i kombination med annan planerad exploatering. I planförslaget har mindre områden som utgör viktiga kärnområden avseende aktuella spridningssamband identifierats. Planförslaget tar fasta på att i mindre delar bevara dessa naturmiljöer och stärka kopplingar till omgivningen.</p> <p>Områden som utgör särskilt viktiga noder för spridningen (se spridningsanalysen) bör bevaras och kopplingar mellan dem bibehållas. För övriga förslag till åtgärder för natursambanden, se ”Naturvärden”.</p>
<p><b>LJUDMILJÖ/LUFTKVALITET</b> Med fokus på trafikrörelsers förutsättningar att understödja en god ljudmiljö och ren luft som bidrar till fysiskt och psykiskt välbefinnande för människor och miljö. Fokus är även på miljö kvalitetsnormer för buller och luft.</p>	<p>Risk för negativa konsekvenser. Potential finns att mildra den negativa påverkan.</p> <p>Ökad trafik på Dag Hammarskjölds väg och Kungsängsleden leder till ökade bullernivåer samt luftföroreningar som negativt påverkar människors hälsa och naturmiljöer. Inne i området bedöms bullernivåerna och halterna av luftföroreningar vara lägre än intill de större vägarna. Längs med Dag Hammarskjölds väg och Kungsängsleden kommer riktvärdena för buller med stor sannolikhet överskridas vid närmast liggande bostäder. Miljö kvalitetsnormer för luftkvalitet kommer sannolikt inte att överskridas.</p> <p>Genom en medveten planering och utformning av bostäder i området kan de negativa konsekvenserna på människors hälsa minska. För att minska bullrets negativa påverkan bör principer från Boverket utgöra grunden till åtgärder. Vibrationer kopplat till spårväg kan komma att behöva utredas vidare. Genom att följa Uppsala kommuns åtgärdsprogram för luft i planeringen och genom medveten utformning av bebyggelsen kan riskerna för hälsopåverkan av luftföroreningar minska.</p>
<b>SOCIALA OCH KULTURELLA</b>	
<p><b>REKREATION</b> Med fokus på möjligheter till återhämtning och positiva upplevelser i närmiljön.</p>	<p>Risk för stora negativa konsekvenser främst för de som bor i området idag. Potential till stora positiva konsekvenser främst för de som flyttar till området.</p> <p>Inom och i närheten av utbyggnadsområdet finns idag naturområden med höga rekreativa värden. Inom utbyggnadsområdet kommer områden med rekreativa värden till stor del byggas bort, vilket kan innebära risk för stora negativa konsekvenser för de som bor i området idag. Ett flertal platser i området kommer att inom ramen för en mer urban stadsutveckling utvecklas till nya parker eller platser med andra typer av rekreativa värden. Dessa platser planeras att knyta an till omgivande rekreativa miljöer. Bevarade och utvecklade rekreativa miljöer kommer att tillgängliggöras för ett mycket stort antal boende och verksamma i området. Planförslaget innebär även förutsättningar för rekreativa värden kopplat till kultur och andra urbana kvaliteter.</p> <p>Genom att området exploateras bör säkerställas att resurser till upprustning och utveckling av omkringliggande rekreationsområdena avsätts för att höja områdenas kvalitet och tillgänglighet. Trygga och tillgängliga passager över barriärskapande vägar bör utformas.</p>
<p><b>FOLKHÄLSA</b> Med fokus på förutsättningar för att hålla en god fysisk hälsa och känna välbefinnande.</p>	<p>Risk för negativa konsekvenser främst kopplat till trafikasppekter. Potential till positiva konsekvenser i övrigt.</p> <p>Planförslaget medför både positiv och negativ påverkan. Planförslaget innebär att området planeras utifrån en fysisk struktur som uppmuntrar till närhet till kvaliteter och därmed transporter med cykel och till fots. Tätare bebyggelse möjliggör för fler möten med andra människor. Den stora utbyggnaden av Ulleråker, men även Södra staden, kommer att leda till risker för hårt belastade vägar med försämrade luftkvalitet och ljudmiljö som kan påverka människors stressnivåer och hälsa negativt. En hög och tät bebyggelse kan påverka områdets mikroklimat negativt vad gäller bl.a. solinstrålning.</p>

	<p>Väl utformad bebyggelse, mötesplatser och naturområden är en förutsättning för positiva konsekvenser för folkhälsan. Genom att utveckla mötesplatser i olika former, såsom lokal odling, kan goda miljöer och förutsättningar för möten skapas.</p>
<p><b>TRYGG BOENDEMILJÖ</b> Med fokus på människors individuella förutsättningar att skapa sig ett gott liv med avseende på trygg bostadsförsörjning, trafiksäkerhet och upplevd trygghet.</p>	<p>Risk för negativa konsekvenser främst kopplat till trafiksäkerhet. Potential till mycket stora positiva konsekvenser i övrigt.</p> <p>Planförslaget möjliggör för ett ökat bostadsbyggande i Uppsala vilket bidrar till en trygg bostadsförsörjning. Olika typer av lägenheter (lägenhetsstorlekar och upplåtelseformer) i Ulleråker innebär också att boende kan göra bostadskarriär i området. Funktionsblandning med bostäder och service skapar rörelser i området och bidrar till den upplevda tryggheten. Planförslaget innebär en tät bebyggelsemiljö, vilket kan innebära att boendes anonymitet ökar. Det kan uppfattas som både positivt och negativt. Samtidigt bedöms planförslaget ge goda förutsättningar att skapa attraktiva mötesplatser för stadsdelens invånare vilket kan motverka anonymitet. Många fordonsrörelser vid kollektivtrafikstråket och tänkt centrumnod kan påverka trafiksäkerheten negativt, t.ex. för barn som rör sig mellan skolorna i öst och bostäderna i väst. Stora delar av Ulleråker planeras dock vara relativt bilfria.</p> <p>Fortsatt planering bör fokusera på att möjliggöra för olika typer av upplåtelseformer, utveckla offentliga rum och mötesplatser, men också säkerställa detaljutförningen av gator vad gäller trafiksäkerhet, belysning etc.</p>
<p><b>MÖTESPLATSER</b> Med fokus på individens möjligheter till ömsesidiga utbyten och möten med andra människor i staden. Förutsättningar för en funktionsintegrerad bebyggelse som är levande dygnet runt samt för utvecklandet av småföretagande.</p>	<p>Potential till stora positiva konsekvenser.</p> <p>Utbyggnaden innebär ett stort befolkningsunderlag som en bra grund för att skapa mötesplatser med stor variation. Tät bebyggelse skapar också ett behov av fler mångsidiga mötesplatser. Planförslaget visar på en fysisk struktur med förutsättningar för att skapa fler rörelser och mötesplatser i området i form av t.ex. torg, lekplatser och parker. Den täta bebyggelsen ger även möjligheter att etablera mötesplatser i bottenvåningar.</p> <p>Genom att fokusera på samutnyttjande, samlokalisering och flexibla mötesplatser uppmuntras möten mellan människor än mer. Fortsatt planering bör fokusera på att det skapas tillräckligt många mötesplatser för de som bor och vistas i stadsdelen. Vidare bör fortsatt planering präglas av att aktiviteter i enskilda byggnader bidrar till att levandegöra de offentliga rummen.</p>
<p><b>IDENTITET</b> Med fokus på människors uppfattning av sig själva i sammanhanget staden/samhället.</p>	<p>Risk för negativa konsekvenser för en gemensam identitet med staden och omgivningen. Potential till stora positiva konsekvenser för en lokal identitet.</p> <p>Ulleråkers identitet, som idag präglas starkt av naturen och institutionsmiljöerna kommer att förändras, vilket kan upplevas negativt av dagens boende i området. I och med den nya karaktären och de fysiska barriärer som omger Ulleråker finns behov av att sammankoppla Ulleråker till omgivande samhälle för en gemensam identitet. Naturen kommer att fortsätta vara en del av det framtida Ulleråker men underordnad stadsbebyggelsen i Ulleråkers centrala delar. Institutionsmiljöerna blir en del av det bebyggda Ulleråker. Ulleråker kommer att utveckla en ny identitet utifrån en betydligt mer urban miljö. Planförslaget möjliggör vidare för fysiska kopplingar över Kungsängsleden, och genom grönområden, som idag kan upplevas som barriärer till omgivande stadsdelar.</p> <p>Genom ett aktivt arbete i planerings- och utbyggnadsprocessen, tillsammans med de boende, finns förutsättningar för att utveckla och tydliggöra nya och befintliga kvaliteter och kopplingar till omgivningen.</p>

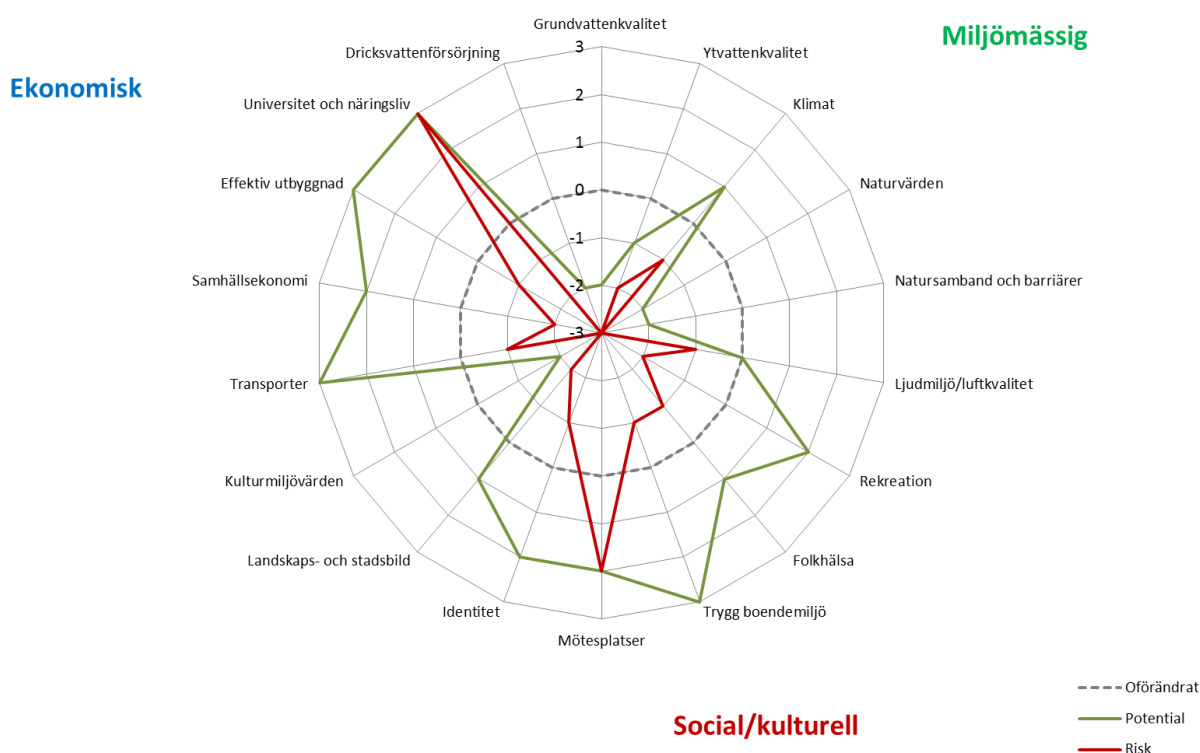
<p><b>LANDSKAPS- OCH STADSBILD</b> Med fokus på upplevelser, förståelse och orienterbarhet av staden och landskapet,</p>	<p>Risk för stora negativa konsekvenser för den befintliga landskapsbilden. Potential till positiva konsekvenser för stadsbilden.</p> <p>Landskapsbilden/stadsbilden kommer att ändras påtagligt i och med utbyggnaden, från ett område med skoglig karaktär till en stad. Planförslaget innebär dock att samband och kopplingar i den bebyggda miljön, i och med en mer stadsmässig struktur och karaktär, stärks vilket bedöms kunna påverka förståelsen och orienterbarheten positivt. Merparten av de karaktärsskapande tallarna byggs bort. Det finns potential till positiva konsekvenser, då det finns möjligheter att utveckla årummet och dess upplevelsevärden. Landskapsupplevelsen vid Fyrisån kan tillgängliggöras med utbyggnaden av programförslaget. Tillgängligheten till omkringliggande naturområden stärks och fler människor kommer att kunna uppleva dessa.</p> <p>För åtgärder se avsnitt om kulturmiljövärden.</p>
<p><b>KULTURMILJÖVÄRDEN</b> Med fokus på förståelsen av det historiska landskapet och framför allt riksintresset för kulturmiljövärden för Uppsala stad.</p>	<p>Risk för mycket stora negativa konsekvenser. Potential finns att mildra den negativa påverkan.</p> <p>En exploatering av Ulleråker riskerar att försämra förståelsen för områdets historiska utveckling med koppling till riksintressets kärnvärden. Riksintressets kärnvärden definieras som:</p> <ul style="list-style-type: none"> <li>- den raka sträckningen av Dag Hammarskjölds väg,</li> <li>- vyn in mot Uppsala österifrån över slottet, domkyrkan och Carolina rediviva,</li> <li>- fysiska kopplingar längs med Fyrisån in mot slottet,</li> <li>- Kronparken samt</li> <li>- institutionsmiljöerna i Ulleråker.</li> </ul> <p>Bebyggelse kommer att placeras längs Dag Hammarskjölds väg och andra gatans karaktär. Höga hus i området riskerar att negativt påverka den karaktäristiska landskapsbilden österifrån in mot Uppsala. Bebyggelse ner mot Fyrisån gör intrång i områden som idag är obebyggda. Den del av Kronparken som Ulleråker idag är en del av kommer att bebyggas. Institutionsmiljöer kommer att omges av bebyggelse.</p> <p>Hänsyn bör tas till Dag Hammarskjölds vägs sträckning och dess betydelse i riksintresset. Utbyggnaden inom Ulleråker bör ske så att sjukhusbebyggelse med utpekade kulturmiljövärden värnas. Gammal tallskog eller enstaka gamla tallar inom den tidigare jaktparken bör bevaras bland bebyggelsen så långt möjligt. En medveten planering, avvägning mellan att synliggöra och dölja, av bebyggelsens hushöjder för att stärka upplevelsen av det uppsalakaraktäristiska landskapet österifrån minskar oönskade visuella ingrepp i den kulturhistoriska landskapsbilden.</p>
<p><b>TRANSPORTER</b> Med fokus på effektiva och tillgängliga rörelser och transporter för alla, oavsett ålder, bakgrund, kön m.m.</p>	<p>Risk för negativa konsekvenser. Potential till mycket stora positiva konsekvenser.</p> <p>Fler människor och mer trafik innebär en risk för kapacitetsbrist på Dag Hammarskjölds väg, vilket kan negativt påverka möjligheterna till ett effektivt transportsystem. Fler boende i Ulleråker skapar samtidigt goda möjligheter att utveckla kollektivtrafiken till området vilket kan motverka en kapacitetsbrist.</p> <p>Planering och utbyggnad av områdets kollektivtrafikförsörjning bör initieras tidigt i projektet. Det är möjligt att jobba med beteendeförändringar som kan bidra till att människor åker kollektivt, cyklar eller går istället för att ta bilen. Service i form av bilpooler, cykelparkeringar, cykelverkstäder bör stödjas.</p>
<p><b>EKONOMISKA</b></p>	
<p><b>SAMHÄLLSEKONOMI</b> Med fokus på kort- och långsiktiga kommunala investeringar och tillgångar samt hushållning av resurser.</p>	<p>Risk för stora negativa konsekvenser på kort sikt. Potential till stora positiva konsekvenser på lång sikt.</p> <p>På kort sikt innebär utbyggnaden stora investeringar i infrastruktur, skolor, offentliga miljöer m.m. Utbyggnaden innebär på lång sikt tillgångar p.g.a. av ett tillskott av invånare som bidrar till att möjliggöra för stadens tillväxt.</p> <p>Utbyggnaden av kollektivtrafiksystemet, bostäder och service bör ske parallellt, eftersom kollektivtrafik har en stor påverkan på den fortsatta planeringen och markutnyttjandet i området.</p>



<p><b>EFFEKTIV UTBYGGNAD</b> Med fokus på resurseffektivt utnyttjande av mark genom bl.a. funktionsintegrering och samlokalisering.</p>	<p>Risk för negativa konsekvenser. Potential till mycket stora positiva konsekvenser.</p> <p>Planförslaget innebär ett resurseffektivt utnyttjande av marken genom fokus på en tätare stadsbebyggelse, vilket skapar förutsättningar för en funktionsintegrering. Risker finns för en allt för ensidig fokusering på bostäder i området, vilket skulle kunna leda till att ytor för service tas i anspråk utanför området, med större behov av transporter som följd.</p> <p>Kollektivtrafiken bör utvecklas parallellt med bostäderna för att stärka möjligheterna att skapa den blandade staden med ett högt markutnyttjande och funktionsintegrering.</p>
<p><b>UNIVERSITET OCH NÄRINGS LIV</b> Med fokus på förutsättningar för utveckling av universitet och näringsliv samt möjligheterna att synliggöra pedagogiska värden kopplat till forskningsmiljöerna.</p>	<p>Potential till mycket stora positiva konsekvenser.</p> <p>Ulleråker har ett förmånligt läge med närhet till Sveriges Lantbruksuniversitet samt annan forsknings- och universitetsverksamhet, den centrala staden men även Arlanda flygplats. Planförslaget möjliggör för goda kollektivtrafikförbindelser som kopplar området till regionen, vilket är en grundläggande faktor för en utveckling av universitet och näringsliv.</p> <p>En medveten satsning på samverkan och samarbete mellan offentlig, statlig men även privat sektor kan stärka utvecklingen av ett innovativt näringsliv med koppling till universitets-, forsknings och institutionsmiljöer. Områdets pedagogiska värden kan vidare visas upp genom t.ex. informationsskyltar, tydliga entréer och möjlighet till forskningsanknutna aktiviteter.</p>
<p><b>UPPSALA STADS DRICKSVATTENFÖRSÖRJNING</b> Med fokus på förutsättningar för kort- och långsiktig tillgång till rent grundvatten genom att värna åsens kapacitet och kvalitet.</p>	<p>Risk för mycket stora negativa konsekvenser. Potential finns att mildra den negativa påverkan.</p> <p>En utbyggnad av området innebär risk för spridning av föroreningar till stadens dricksvattentäkt som svarar för Uppsala stads dricksvattenförsörjning. Det kan i sin tur leda till stora ekonomiska konsekvenser eftersom en alternativ lösning för stadens dricksvattenförsörjning idag saknas.</p> <p>Utformningen av den fysiska miljön men även åtgärder rörande planeringsprocesser, organisation och beteenden, kan göra riskerna acceptabla och behöver därför under hela planerings- och utbyggnadstiden utredas och förfinas.</p>

## Värderos

Värderosen är ett sätt att visualisera det konsekvensintervall som presenteras i konsekvenstabellen. Röd linje representerar den största graden av negativa konsekvenser som förslaget bedöms kunna leda till och grön linje den största graden av positiva konsekvenser som förslaget har potential till. Var inom intervallet som de slutliga konsekvenserna för respektive aspekt kommer att hamna är beroende av i vilken omfattning de konsekvensmildrande åtgärderna arbetas in i den fortsatta planeringsprocessen. I den konsekvenstabell som presenteras i programhandlingen har kommunen gjort en mer avgränsad bedömning av respektive aspekts konsekvens inom ramen för Swecos konsekvensintervall.



## Samlad bedömning

Sammantaget innebär programförslaget risk för negativa konsekvenser för de miljömässiga aspekterna grund- och ytvattenkvalitet, naturmiljö, natursamband samt ljudmiljö/luftkvalitet. Den negativa påverkan kan mildras genom medveten planering och genom att vidta åtgärder. För klimatpåverkan kan positiva konsekvenser uppnås i ett långsiktigt perspektiv, eftersom täta, nybebyggda områden med god tillgång till kollektivtrafik generellt sett ger lägre utsläppsnivåer per invånare än exempelvis spridd äldre bebyggelse.

För de sociala och ekonomiska aspekterna däremot bedöms planförslaget ge potential till positiva konsekvenser för i princip alla aspekter utom dricksvattenförsörjning och kulturmiljövärden. Den sistnämnda beror främst på risk för påverkan på riksintresset. För att uppnå de positiva konsekvenserna krävs att den fortsatta planeringen lägger fokus på frågor som gynnar de sociala aspekterna.

## 5. INFÖR DETALJPLANLÄGGNING

### Lagkrav

För alla detaljplaner ska kommunen göra ett ställningstagande, en så kallad behovsbedömning, om genomförandet av planen kan antas leda till betydande miljöpåverkan. Om det finns risk för betydande miljöpåverkan ska en miljöbedömning göras och en miljökonsekvensbeskrivning (MKB) upprättas.

### Processen

Programskedets process kring avgränsningen av hållbarhetsbedömningen har också fungerat som en inledande avgränsning inför behovsbedömning i de kommande detaljplaneskedena. Bedömningen har gjorts med stöd av Sweco.

### Sammanvägd bedömning och ställningstagande om betydande miljöpåverkan

Kommunens sammanvägda bedömning är att ett genomförande av detaljplaner inom programområdet Ulleråker kan innebära risk för betydande miljöpåverkan. Detta innebär att en MKB behöver upprättas för varje detaljplan. Vilka aspekter som behöver belysas i respektive MKB kommer dock att skilja sig åt mellan de olika detaljplanerna och preciseras vid avgränsningssamråd med länsstyrelsen, med utgångspunkt i bedömningen nedan. Kommunens bedömning är att vattenkvaliteten, med fokus på åsen som Uppsalas grundvattentäkt, är den största och mest avgörande miljöaspekten, följt av kulturmiljö med avseende på påverkan på riksintresset Uppsala stad. Kommunens ställningstagande om betydande miljöpåverkan samråds med länsstyrelsen i samband med programsamrådet.

Eftersom de kommande detaljplanernas geografiska avgränsning inte är beslutad ännu, kan en heltäckande behovsbedömning för de olika detaljplanernas risk för betydande miljöpåverkan inte genomföras inom ramen för denna översiktliga bedömning. Däremot går det att föra ett övergripande resonemang genom att identifiera vilka miljöaspekter som kan komma att påverkas, om det finns risk för betydande miljöpåverkan, samt inom vilka geografiska områden riskerna bedöms finnas.

Enligt behovsbedömningen för hela programmet bör följande miljöaspekter utredas vidare inom ramen för MKB i detaljplaneskedet:

- Vattenkvalitet, både grundvatten och ytvatten\*
- Påverkan på naturmiljövärden\*
- Påverkan på rekreativvärden
- Påverkan på kulturmiljövärden\*
- Påverkan på landskapsbild och stadsbild
- Trafikbuller
- Luftkvalitet

För följande miljöaspekter bedöms det finnas risk för att ett genomförande kan ge upphov till en betydande miljöpåverkan oavsett var i Ulleråker man planerar att genomföra en förändring: Vattenkvalitet, både grundvatten och ytvatten, kulturmiljö och naturmiljö (markerade med \* ovan). Orsakerna till detta är att dessa aspekter innehåller så pass höga värden/skyddsnivåer inom Ulleråker samt att de berör i princip hela Ulleråkers geografiska yta. Vad gäller aspekten landskapsbild, så är hushöjden och närheten till Dag Hammarskjölds väg avgörande för huruvida en risk för betydande miljöpåverkan bedöms finnas eller inte. För buller och luft, bedöms de detaljplaner som berör bostadsbebyggelse allra närmast Dag Hammarskjölds väg eller Kungsängsleden beröras i första hand.

## Förutsättningar och områdesskydd

I tabellen nedan analyseras olika skyddsvärda områden som har en koppling till de olika miljöaspekterna. En motivering ges också till varför de olika delområdena/delaspekterna bör belysas i kommande miljöbedömningar, eller på annat sätt i den fortsatta planeringen, samt vilka former av dispenser eller tillstånd som krävs vid byggnation inom ett sådant område. X i rutan BMP indikerar att det för denna aspekt, enskilt eller sammantaget, kan finnas risk för betydande miljöpåverkan. Tabellen har tagits fram med stöd av Sweco. Siffrorna inom parentes hänvisar till kartbilderna sist i avsnittet.

Miljöaspekt	Delområde/ delaspekt	Skydd/status	Motiv till avgränsning	B M P	Anmälan, dispens, tillstånd m.m.
<b>Grundvatten (1, 2)</b>	Dricksvattentäkt i åsen. Vattenskyddsområde för dricksvattentäkt med tillhörande inre (1) respektive yttre (2) skyddszon.	Dricksvatten har mycket högt värde. Vattenskyddsområde och skyddsföreskrifter för Uppsala kommuns grundvattentäkter i Uppsala- och Vattholmaåsarna samt grundvattentäkt i Uppsalaåsen i Ulleråker och vid lantbruksuniversitetet i Ultuna. Miljö kvalitetsnorm för grundvatten.	Vattenskyddsområde berörs, både yttre skyddszon och inre. Dricksvatten är en av samhällets viktigaste resurser och måste skyddas. Uppsala försörjs helt med grundvatten från Uppsalaåsen. Förorenat dagvatten, läckande avloppsledning, användning av gödning eller andra växtmedel, pålning är exempel på miljöaspekter som innebär risk för påverkan på grundvattnet.	X	Dispens från vattenskydds-föreskrifterna krävs vid markarbeten m.m.
<b>Ytvatten</b>	Vattendraget Fyrisån.	Vattenförekomst enligt vattendirektivet. Verksamhet/åtgärd får ej bidra till att miljö kvalitetsnormer (MKN) för vatten överskrids/inte kan nås.	Växt och djurlivet i Fyrisån (vattendragets ekologiska och kemiska status) kan påverkas av att programmen genomförs, t.ex. genom utsläpp av dagvatten, grumling vid byggnation	X	Anmälan om vattenverksamhet kan krävas för att lägga ledning som mynnar i ån.
<b>Översvämningssområden (3)</b>	Låglänt mark vid Fyrisån	Uppsala kommuns översiktsplans riktlinjer för planläggning, lovprövning och annan ärendehantering som berör säkerhet.	Klimatförändringarna medför ökad risk för extrema vädersituationer och därmed risk för översvämning. Hur låglänta områden kan användas samtidigt som hänsyn tas till översvämningens risker behöver bedömas. Detta sker dock i separat risk-PM och inte i miljöbedömning. Enligt MSB:s kartering finns risk för översvämning främst öster om Fyrisån.	-	
	Instängda områden, d.v.s. områden som ligger lågt i förhållande till omgivande mark.	Lokalt översvämningssområde, och flödesutjämning i samband med stora regnmängder. Uppsala kommuns översiktsplans riktlinjer för planläggning, lovprövning och annan ärendehantering som berör säkerhet	Risk för lokal översvämning – risk för påverkan på egendom samt påverkan på grund- och ytvatten. Särskilda åtgärder kan behövas som säkerställer bortledning av dagvatten.	X	

Miljöaspekt	Delområde/ delaspekt	Skydd/status	Motiv till avgränsning	B M P	Anmälan, dispens, tillstånd m.m.
Naturmiljö	Kronåsen (4)	Klass 1A – Högsta naturvärde Äldre tallskog, många rödlistade arter och signalarter.	Områdets naturvärden är av nationellt intresse. Kronåsen befinner sig inom området för Södra staden, men utanför programområdet för Ulleråker. Dock finns risk att Kronåsens höga värden påverkas även av en exploatering utanför området, genom exempelvis ökat slitage.	X	Dispens krävs eftersom rödlistade och/eller fridlysta arter förekommer.
	Kronparken (5)	Klass 1A – Högsta naturvärde. Grova och mycket gamla (350 år) tallar och död ved gör området unikt i sitt slag i ett Sverige- perspektiv. Området hyser många rödlistade arter och signalarter.	Områdets naturvärde är av nationellt intresse. Det höga värdet ligger i att naturen är unik i sitt slag i Sverige. Lång skoglig kontinuitet är också en anledning till värdet. Om denna bryts riskeras betydande påverkan på värdet.	X	Dispens krävs eftersom rödlistade och/eller fridlysta arter förekommer.
	Planerat naturreservat Årike Fyris	Ultunaåsen ingår i området som kan komma att omfattas av planerat naturreservatet Årike Fyris Mycket höga naturvärden.	Enligt länets naturvårdsprogram (1987) och Uppsala kommuns naturvårdsinventering (1988-96) har området högt naturvärde - klass 2. Gränsar till programområdet och kan beröras på övergripande nivå.	X	Inget formellt skydd finns innan beslut om naturreservatet är fattat. Dispens krävs där rödlistade och/eller fridlysta arter förekommer.
	Samtliga klass 1B- värden (8)	Klass 1B – regionalt naturvärde. Miljöer som är så ovanliga eller hyser en så rik biologisk mångfald att de kan anses viktiga att bevara för att behålla den biologiska mångfalden i länet. Polacksbacken, Ulleråkersområdet, Åstallskogen m.fl.	Dessa områdets naturvärde är av regionalt intresse.	X	Dispens krävs där fridlysta arter och/eller rödlistade arter förekommer.
	Samtliga klass 2 värden (9)	Miljöer som hyser en rik biologisk mångfald eller är ovanliga ur ett kommunalt perspektiv. I denna klass ingår bl.a. områden med naturvärden utpekade av skogsstyrelsen, t.ex. ekalléer, småvatten, lövbryn, lindalléer	Dessa områdets naturvärden är av kommunalt intresse.	X	Dispens krävs där fridlysta arter och/eller rödlistade arter förekommer.  Alléer är skyddade enligt reglerna om biotopskydd i Miljöbalken 7 kap 11 §.
	Samtliga klass 3 värden (10)	Miljöer som hyser en biologisk mångfald som gör dem viktiga att bevara för att behålla den biologiska mångfalden på lokal nivå.	Dessa områdets naturvärden är endast av lokalt intresse.	X	Dispens krävs där fridlysta arter och/eller rödlistade arter förekommer.

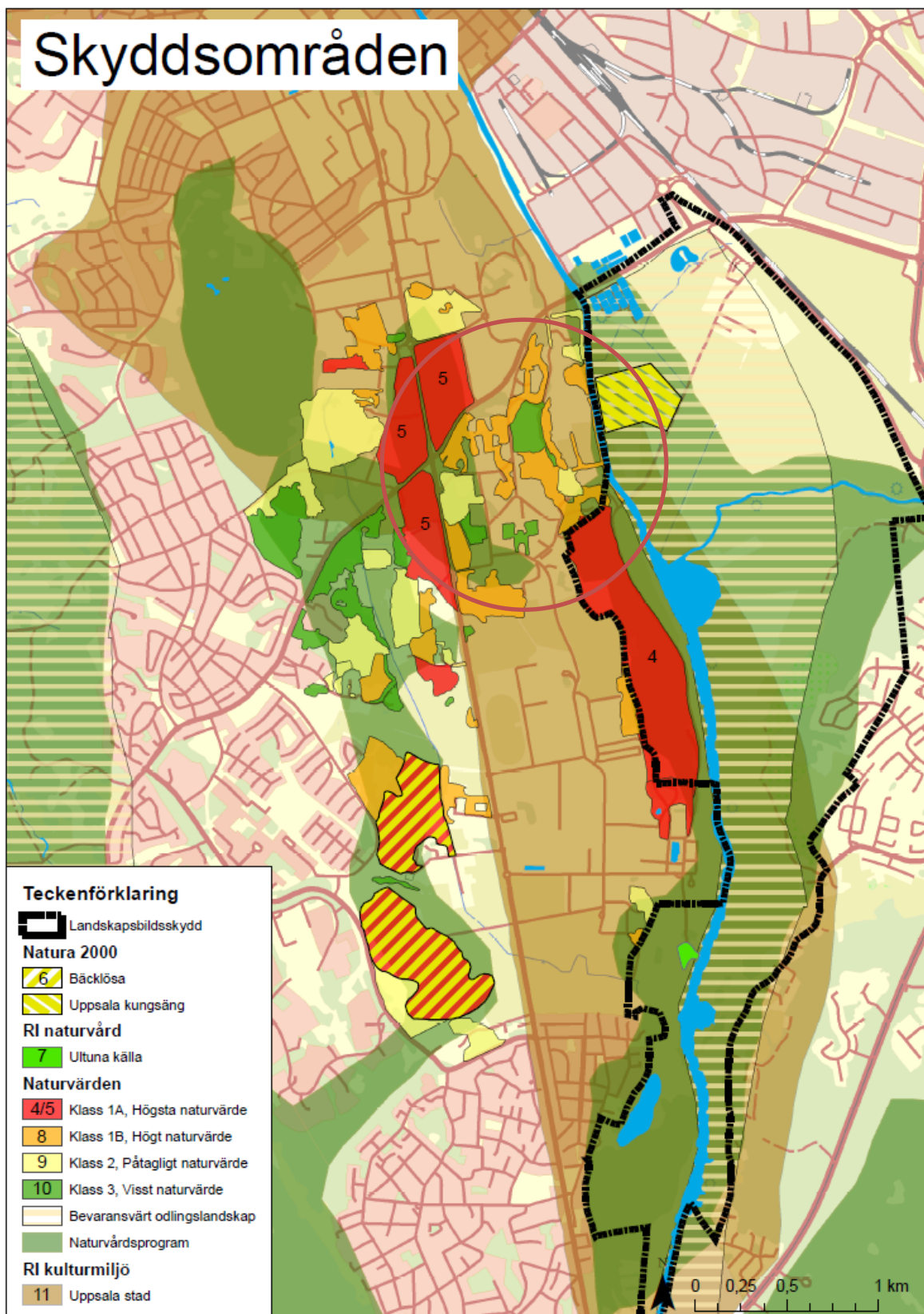
Miljöaspekt	Delområde/ delaspekt	Skydd/status	Motiv till avgränsning	B M P	Anmälan, dispens, tillstånd m.m.
	Gröna samband och ekologiska spridnings-samband	Ett mycket viktigt perspektiv i planeringen.	Här kan områden med låga naturvärden vara av största vikt för ekologiska samband och spridningsvägar och på så sätt säkerställa de bevarade områdenas värden.	X	
	Strandskydd	Strandskydd gäller inom en gräns på 100 meter från Fyrisån.	Stor del av det öppna årummet inom programområdet omfattas av strandskydd.	X	Dispens krävs för åtgärder som motverkar skyddets syften.
<b>Rekreation</b>	Rekreatiomsområden (4,5,6 m.fl.)	Kronåsen, Kronparken och Årike Fyris används för närrekreation.	För att säkerställa både rekreativa och pedagogiska värden. Behov av dessa områden kommer bli ännu större med ökad exploatering i närområdet.	X	
	Rekreatiomsstråk	Gula stigen är en mycket viktig och välkänd förbindelselänk mellan grönområden i södra Uppsala väster om Fyrisån ändå in till centrala staden.	För att säkerställa både rekreativa och pedagogiska värden. Behov av dessa områden kommer bli ännu större med ökad exploatering i närområdet.	X	
<b>Kulturmiljö</b>	Riksintresse för kulturmiljövården Uppsala stad (C40). Området öster om Dag Hammarskjölds väg samt Rosendalsfältet ingår. (11)	Riksintresse för kulturmiljövård enligt 3 kap. 6§ i Miljöbalken. Vårdets uttryck är bl.a: <ul style="list-style-type: none"> <li>• Stadens monumentala bebyggelses dominans i siktlinjer och vyer</li> <li>• Centralmaktens och lärdomsstadens bebyggelse</li> <li>• De långa raka tillfartsvägarna från 1600-talet</li> </ul>	Stora delar av området har kulturmiljövården av nationellt intresse. Det finns en risk för att skada på riksintresset kan uppkomma då området förändras.	X	Området ska skyddas mot åtgärder som påtagligt kan skada natur- eller kulturmiljön. Riksintressen ska ha företräda framför regionala eller lokala intressen. Intrång i riksintresse är inte förenat med dispens- eller tillståndsplikt, men skada på riksintresse är en grund för länsstyrelsen att överpröva en detaljplan.
	Dag Hammarskjölds väg som processionsväg	Uttryck för riksintresset för kulturmiljövård. De långa raka tillfartsvägarna till Uppsala, av vilka Dag Hammarskjölds väg är en, är del av Drottning Kristinas stadsplan från 1600-talet saknar motstycke nationellt.	Nationellt intresse. Bibehållandet av den raka sträckningen och siktlinjen mot domkyrkan är avgörande för att inte skada riksintresset.	X	Se ovan under Riksintresse för Uppsala stad.
	Kronparken	Uttryck för riksintresset för kulturmiljövård så som en del av kronans intressen i staden i form av en kunglig jaktpark.	Nationellt intresse. Den gamla Kronparken som omfattar Kronåsen, Ulleråker, skogen väster om Dag Hammarskjölds väg och Ulleråker samt det som idag kallas Kronparken på ömse sidor om Dag Hammarskjölds väg norr om Kungsängsleden. För	X	Se ovan under Riksintresse för Uppsala stad.

Miljöaspekt	Delområde/ delaspekt	Skydd/status	Motiv till avgränsning	B M P	Anmälan, dispens, tillstånd m.m.
			den kungliga jaktparken fanns restriktioner i skogbruket sedan 1700-talet som resulterat i dagens mycket gamla och grova tallbestånd, som är unikt i ett nationellt perspektiv.		
	Ulleråkers institutionsmiljöer	Uttryck för riksintresset för kulturmiljövård. Hospitalsverksamheten i Ulleråker är ytterligare ett uttryck för statens intressen i Uppsala och stadens centrala roll.  En begravningsplats som är skyddad enligt Kulturmiljölagen finns inom Ulleråker.	Nationellt intresse. I Ulleråker finns flera byggnader som är tydliga uttryck för synen på sjukvård och mentalsjukvård från 1700-talet till idag, så som Vingmuttern och Asylens oktagon. Sammanhanget mellan Vingmuttern och Asylen är viktigt och flera byggnader är kopplade till sjukhusverksamheten är bevarandevärda och nödvändiga för att förstå helhetsmiljön.	X	Se ovan under Riksintresse för Uppsala stad.  För begravningsplats som anlagts före utgången av år 1939 (Ulleråkers begravningsplats är från 1909) krävs tillstånd av länsstyrelsen för åtgärder enligt 4 kap. 13 § Kulturminneslagen.
	Vyn från öster med åsen och slott/domkyrka	Ett viktigt uttryck för riksintresset kulturmiljö för Uppsala stad (C40) är enligt Länsstyrelsens förslag till ny riksintressebeskrivning från 2013 (Länsstyrelsen meddelandeserie 2014:1) upplevelsen av stadens siluett från infarterna med domkyrkan och slottet som viktiga landmärken.	Nationellt intresse. Får den skogsbeklädda åsen en ändrad silhuett kan det innebära risk för skada på riksintresset.	X	Se ovan under Riksintresse för Uppsala stad.
	Område för världsarvsansökan	Det finns planer på att göra kulturarvet efter Carl von Linnés vetenskapliga arbete, <i>The Rise of Systematic Biology</i> , till ett världsarv. Det ligger just nu på UNESCO:s tentativa lista.	Årike Fyris ingår i ett föreslaget världsarvsområde, som en av flera platser i Sverige och internationellt, som har en koppling till Linne och hans arbete med den utvecklingen av den systematiska botaniken.	X	Inget formellt skydd finns innan beslut om världsarvet är fattat.
	Fornlämningar	Fornlämningar finns inom Ulleråker. Lämningarna är till stor del från äldre stenålder och äldre järnålder.	Fornlämningar får ej skadas. Planering av bebyggelse måste ske med hänsyn till fornlämningar. Omfattningen utreds i detaljplaneskedet.	X	Intrång i fornlämningar kräver tillstånd enligt Kulturmiljölagen.
<b>Landskap/ stadsbild</b>	Landskapsbildsskydd för Fyrisåns dalgång, Kungsängen-Flottsund och Fyrisåns dalgång Lena kyrka-Ekeby kvarn (12)	Områdena längs Fyrisån öster om Kronåsen vid Ulleråker omfattas av landskapsbildsskydd.	Den skogsbeklädda Kronåsen Uppsalaåsen är karaktärsskapande och en viktig del av upplevelsen av den landskapskyddade området kring Fyrisån och en fond till ängs- och åkerlandskapet öster om ån. Ger inblick i områdets historia. Höga upplevelsevärden. Programområdet ingår inte i skyddsområdet, men kan ändå komma att påverka	X	Det krävs tillstånd från länsstyrelsen för att utföra vissa åtgärder som kan ha negativ effekt på landskapsbildens.

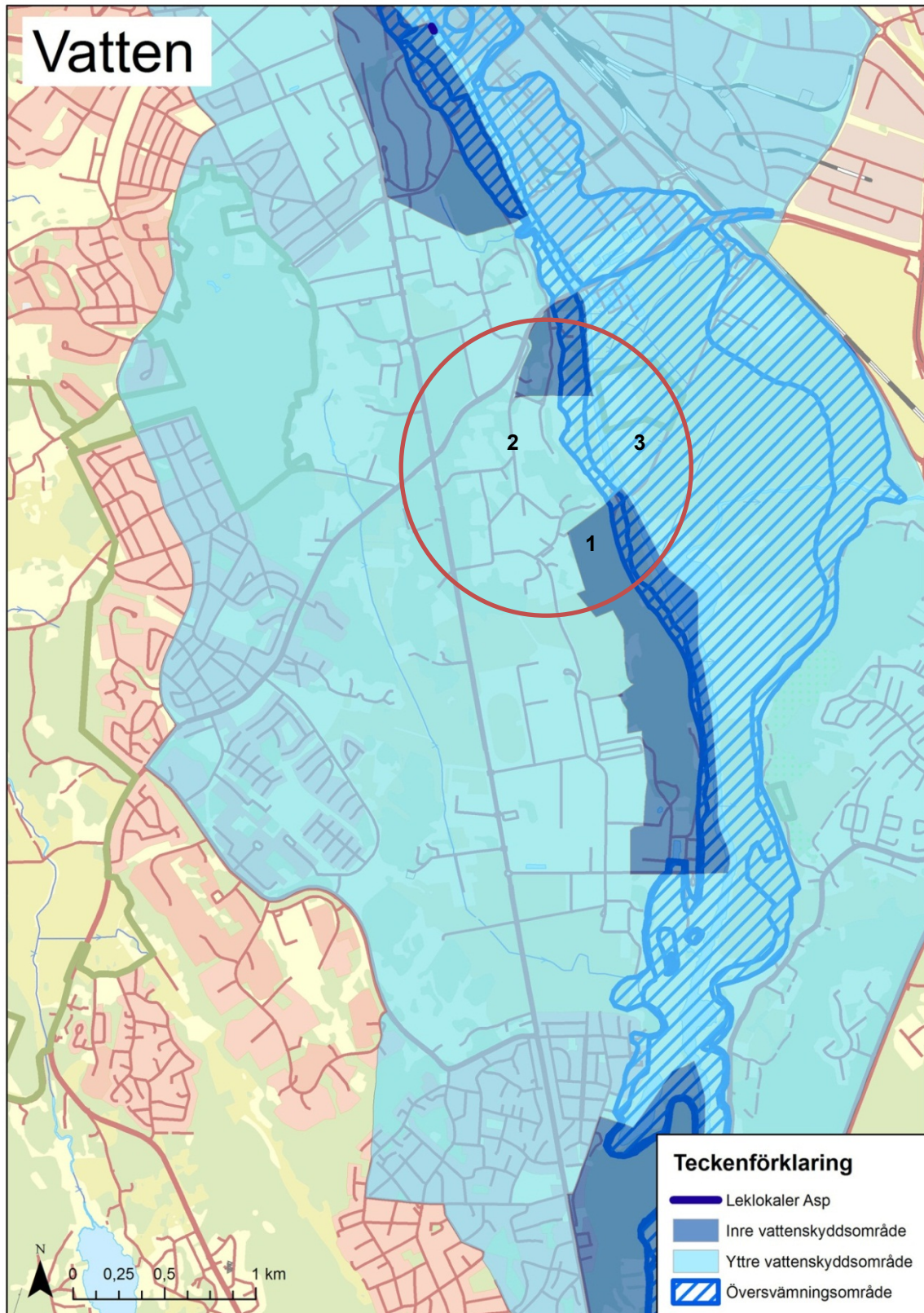
Miljöaspekt	Delområde/ delaspekt	Skydd/status	Motiv till avgränsning	B M P	Anmälan, dispens, tillstånd m.m.
			upplevelsen av landskapet.		
<b>Olycksrisk (explosion, brand m.m.)</b>	Statens veterinärmedicinska anstalt (SVA)	Boverket rekommenderar ett skyddsavstånd om 500 meter mellan förbränningsanläggning och bostäder.	En liten del av södra Ulleråker ligger ca 450 meter från SVA:s skorsten. Risken för påverkan bedöms vara liten.	-	
	Transporter med farligt gods		Ingen led för farligt gods finns i området och frågan kommer därför inte att behandlas.	-	
	Ras och skred		Markingrepp i och vid åsen kan innebära risk för ras och skred. Fördjupas i detaljplaneskedet i förekommande fall.	-	
<b>Buller</b>	Trafikbuller	Människors boendemiljö har högt värde. Lokaler för tyst verksamhet har högt värde Riktvärden enligt Regeringens proposition 1996/97:53, samt avsteg enligt Boverkets Allmänna råd 2008:1 ersätts i detaljplaner fr o m 2015 med Förordning om trafikbuller vid bostadsbyggnader SFS 2015:216.	Trafikökning kommer att ske till följd av exploatering inom hela Södra staden. Berör främst bebyggelse mot de större vägarna. Fördjupas i detaljplaneskedet.	X	
	Vibrationer	Människors boendemiljö har högt värde. Lokaler för tyst verksamhet har högt värde. Riktvärden för vibrationer från spårtrafik	Vibrationer kan förstärka upplevelsen av buller. Planering för framtida spårväg inom stomlinjestråket kan innebära risk för vibrationer. Den planerade spårvägen centralt i området och berör många bostäder och även känsliga arbetsplatser.	x	
<b>Luft</b>	Luftkvalitet där människor vistas	Frisk luft har högt värde och det finns miljökvalitetsnormer kopplat till luftkvalitet.	Trafikökning (främst Södra staden-perspektivet) och ändrade utspädningsförhållande till följd av exploatering. Luftföroreningar påverkar människors hälsa.	X	Miljökvalitetsnorm för luft
	Luktproblematik	Kungsängens avloppsreningsverk med dess skyddsavstånd.	Luktolägenhet kan påverka programområdets norra del.	X	
<b>Markför- hållanden</b>	Geologiska formationer (åsen)		Behandlas i samband med grundvatten.	-	



Miljöaspekt	Delområde/ delaspekt	Skydd/status	Motiv till avgränsning	B M P	Anmälan, dispens, tillstånd m.m.
	Förorenade områden	Naturvårdsverkets riktlinjer för förorenad mark.	Markföroreningar kan förekomma i området. Frågan kommer att behandlas i samband med detaljplanering.	-	Anmälan till tillsynsmyndigheten, miljö- och hälsoskydds nämnden.
<b>Klimat</b>	Klimatpåverkan		Hushållning med energi, klimatpåverkan genom utsläpp från trafik m.m. Behandlas övergripande.	X	
	Klimatanpassning		Motiveras i samband med översvämningsrisk, se ovan.	-	
	Lokalklimat	Människors boendemiljö har högt värde.	I en stadsmiljö behövs goda utemiljöer/mötesplatser inom såväl allmän plats som på kvartersmarkens bostadsgårdar. Sol- och vindstudier kan utgöra underlag till detaljplanering.	-	



*Bilden visar en sammanställning av olika naturvärden och områdesskydd som beskrivs i tabellen ovan. Siffrorna i teckenförklaringen hänvisar till texten i tabellen. Ulleråker markerad med röd ring.*



Ulleråker berörs av både inre och yttre vattenskyddsområde. Inom det skrafferade området som visar översvämningsområde, är den yttre linjen beräknat högsta flöde (låg sannolikhet för översvämning) och den inre linjen beräknat 100-års flöde (viss sannolikhet). Siffrorna i bilden hänvisar till texten i tabellen Förutsättningar och områdesskydd ovan. Ulleråker markerad med röd ring.