

Kv. Seminariet, Uppsala

Expertutlåtande angående bedömning av konsekvenser för kulturmiljön kring nytt detaljplaneförslag

2019



Kv. Seminariet, Uppsala - Expertutlåtande angående bedömning av konsekvenser för kulturmiljön kring nytt detaljplaneförslag

Framställt av: Time & Place AB, KMV forum och Living Cities AB

Uppdragsansvarig: Anders Wikström

Medverkande: Anders Wikström, Mia Björckebaum, Henrik Nolmark och Emma Shepherdson

Beställning: Ecoloop, Fredrik Meurman

Framtagen: 2018–2019

Foto framsida: © En plats att uppleva, film av Meurman och Wikman 2018

Innehåll

Inledning.....	4
Slutsats	4
Beskrivning av kulturhistoriska värden i Kv Seminariet	5
Beskrivning av Riksintresset Uppsala C40A.....	9
Preliminär bedömning av detaljplaneförslagets konsekvenser för kulturmiljön	11
Kommentarer	16
Slutsats	19
Referenslista.....	20

Inledning

Ett konsultteam bestående av Time & Place AB, Living Cities AB och KVM forum AB är på uppdrag av Bonava expert- och stödresurs i delar av processen kring kvarteret Seminariets utveckling, Uppsala kommun. Uppdraget tar utgångspunkt i områdets kulturmiljö, det aktuella riksintresset för kulturmiljö och sociala aspekter för att diskutera och bedöma möjligheter att tillvarata och vidareutveckla områdets kulturhistoriska värden.

Föreliggande utlåtande är en delleverans inom uppdraget, och har omfattat två workshops, besök på plats samt en granskning av dokumentationsmaterial och handlingar som varit centrala för processen (se Referenslista). Risker har analyserats.

Slutsats

Mot bakgrund av den sammanfattande beskrivningen av de kulturhistoriska värdena i kvarteret Seminariet och den preliminära bedömning av detaljplaneförslagets konsekvenser för kulturmiljön som konsultteamet har genomfört bedömer vi:

- att bebyggelseförslaget, borttagande av läplanteringen samt minskningen av idrottsplanen innebär en irreversibel påverkan på kulturmiljön
- att föreslagen detaljplan innebär bättre skydd för befintliga kulturmiljövärden än nuvarande detaljplan

Syftet med utlåtandet är att med utgångspunkt i aktuellt detaljplaneförslag ge en tentativ bedömning av vilka åtgärder i förslaget som kan få förstärkande och försvagande konsekvenser för kulturmiljön och baserat på detta bedöma om förslaget kan anses som genomförbart utifrån riksintressets intentioner.

Detta utlåtande söker sammanfatta de viktigaste kulturhistoriska värdena som uttalats i olika utredningar, de viktigaste formuleringarna för Riksintresset som har relevans för kv Seminariet samt en summering av de viktigaste konsekvenserna som detaljplaneförslaget kan få för kulturmiljön.

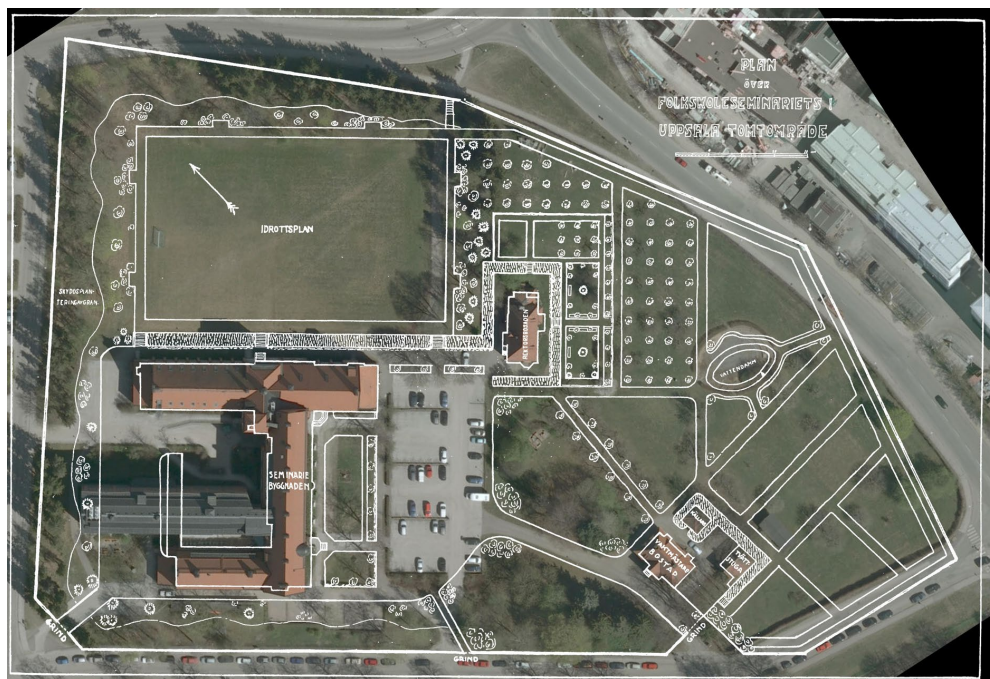
- att flera föreslagna åtgärder innebär en förstärkning och förädling av områdets kulturmiljövärden vilket förbättrar läsbarheten av kulturmiljön
- att åtgärderna sammantaget kan anses ligga i linje med riksintressets intentioner om att dels utnyttja värdenas potential för en hållbar samhällsplanering och dels att skydda miljöns kulturhistoriska värden inför framtiden.

Beskrivning av kulturhistoriska värden i Kv Seminariet

I detta avsnitt sammanfattas de kulturhistoriska värdena i kv Seminariet utifrån befintligt underlag. Underlag för sammanfattningen har varit rapporten *"Kulturhistorisk analys av kvarteret Seminariet"* (Upplandsmuseet, Lundgren 2016-09-09; se även Bilaga: Upplandsmuseets metod – utvecklingsmöjligheter och kompletteringsbehov) samt material som den i sin tur stöder sig på, däribland utredningen *"Folkskoleseminariet i Uppsala, kvarteret Seminariet. Kompletterande kunskapsunderlag"* (SLU, Hoff och Åkerblom, 2011). Därtill har vi använt antikvariskt förhandsutlåtande (Nyréns, 2008), yttranden och överprövning

(länsstyrelsen) samt domar ur tidigare processer (år 2013–2014) som underlag.

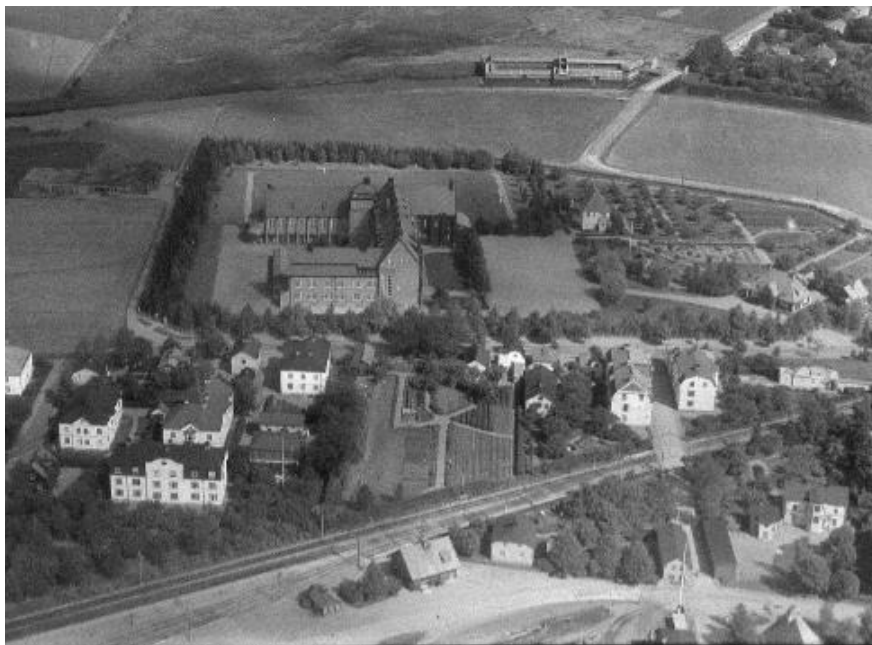
På basis av detta underlag lyfter vi fram platsens mest centrala kulturmiljövärden i relation till aktuellt planförslag. Vi ser då dels till planförslagets möjligheter att förbättra läsbarheten av områdets berättelse, dels vilka föreslagna åtgärder som försvagar kulturmiljön och hur det sammantaget kan påverka riksintresset för kulturmiljövård (Uppsala C40A).



(Ursprunglig plan lagd ovanpå aktuell flygbild)

Sammanfattande bild av centrala värden

Fastighetens **byggnader** lyfts fram som centrala element för de kulturhistoriska värdena. Byggnaderna utgörs av Vaktmästargården med tillhörande ekonomibygnader, Rektorsgården och själva Seminariebyggnaden. De byggnader som försvunnit är ursprungliga toalettängor samt två sammankopplade gymnastikbyggnader som uppfördes på 1950-talet, båda byggnaderna låg på den norra sidan av Seminariebyggnaden. Där toalettängorna tidigare låg finns idag en större byggnad från 1990-talet.



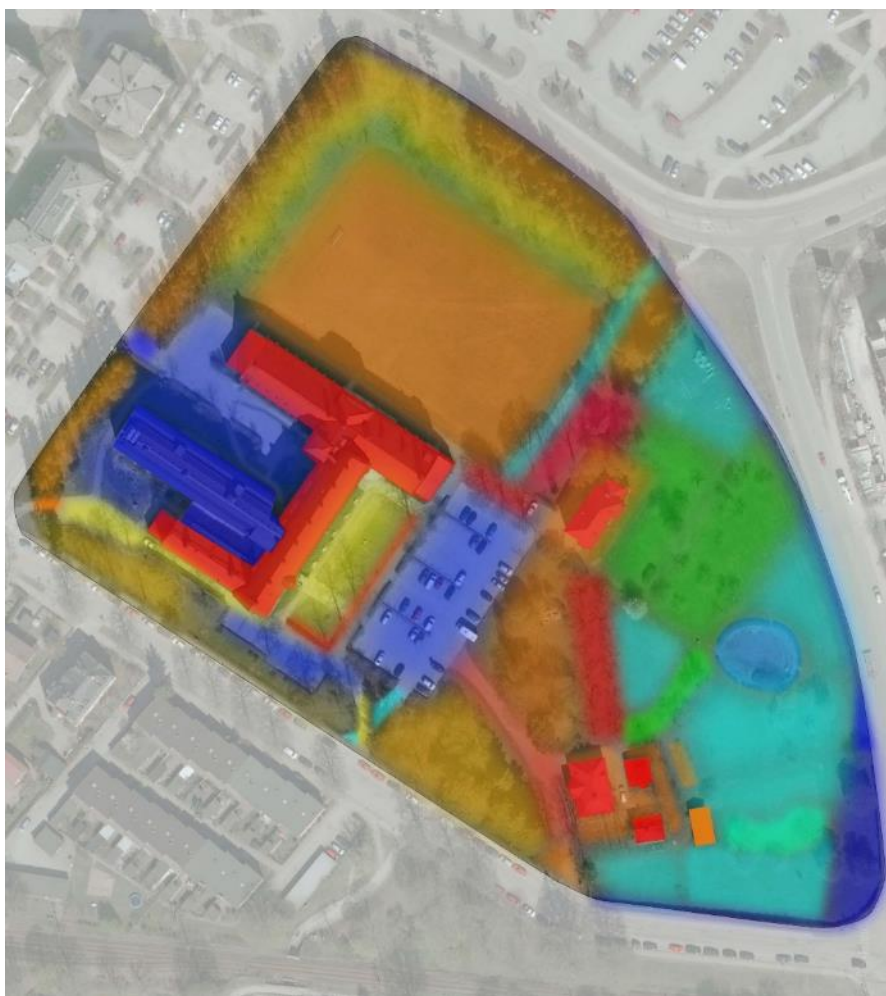
(Flygfoto c:a 1930)

Centralt är byggnadernas inbördes hierarki och placering med den största byggnaden i norrläge och lägre byggnader samt trädgårdar i söderläge.

I Upplandsmuseets rapport bedöms byggnaderna tillsammans med ett par vägstråk vara de element som har mest autenticitet och som har störst betydelse för berättelsen om seminarieanläggningen. Röda ytor har högst autenticitet och blå har lägst.



(Ny byggnad från 1990-talet, foto Google)



(Bild Lundgren 2016)

SLU, och även Nyréns, betonar helheten och anger fler viktiga komponenter (utöver Upplandsmuseets rödmarkerade) som

återspeglar denna helhet, snarare än att lyfta fram några specifika komponenter som viktigare för denna helhet än annat.

Ett annat centralt element är **parken**, som består av seminariets nyttoodlingar, rektorsgårdens och vaktmästargårdens **tjänsteträdgårdar**, **praktträdgården** samt **äppelträdsallén**. Det finns många ursprungliga fruktträd och parkträd kvar, medan trädgårdsdelarna är övertorvade och endast delvis skönjbara. Viktigt i sammanhanget är också sambanden mellan de olika landskapsrummen och hur de knyts samman i stråk och siktlinjer.

Strax nordöst om Seminariebyggnadens gymnastikflygel ligger **idrottsplanen**/fotbollsplanen, som lyfts fram som ett centralt kulturhistoriskt värde. Betydelsebärande egenskaper är idrottsplanens storlek, läplanteringen som vindskydd samt den tydliga gränsen mellan gräsplan och omgivning, särskilt sortimentplanteringen.

Fastighetens **avgränsning**, **omgärddningar** och **entréer** lyfts i yttranden och domslut sällan fram som centrala element i anläggningens helhet. Fastighetens gränser har förändrats genom att tidigare skarpa vinklar har rundats av i samband med anläggandet av bilvägar längs fastighetens gränser.

Omgärddningen i norr utgörs av en läplantering/granhäck. Stora delar finns kvar av planteringen, men den består av ålderstigna granar som på sikt behöver förnygras. I den nordvästra delen av omgärddningen har delar av läplanteringen brutits upp genom anläggandet av infarter. Granhäckens funktion som läplantering har minskat eftersom omfattande ny bebyggelse har tillförts norr om

kvarteret. I söder utgjordes omgärdningen av ett högt träplank, som idag är ersatt av ett lägre gunnebostängsel och en häck som löper längs tomtgränsen i en vid båge.

Anläggningen hade från början ett fåtal men tydliga entréer som avgränsades med grindar och som hade olika funktioner. Idag finns ett fåtal grindar kvar vilket öppnat upp området på ett sätt som avviker från den ursprungliga intentionen av slutenhet. Nya entréer för både cykel- och biltrafik har öppnats upp och leder in trafik till områdets parkeringsplatser och cykelvägar.

Avgränsning, omgärdning och entréer har betydelse för det nationalromantiska stilidealet och för samspelet mellan de bärande elementen, men har genom senare åtgärder försvagats.

I Upplandsmuseets rapport anges **helheten** genom separata kartor över landskapsrum, kulturhistoriska samband (främst mellan byggnaderna och ut mot de olika landskapsrummen) och siktlinjer. Siktlinjerna var inte skapade för att ge överblick och monumentalitet, utan ge en glimt av vad som kommer. De är korta och ska upplevas först vid ett inträde i området.

I SLU:s utredning anges **helheten** som den övergripande samplaneringen mellan byggnader och trädgård och den konsekvent genomförda rumsindelningen och hur den syns i anläggningen. Därtill anges grundstrukturen i hela anläggningen som bevarad, med ett fåtal undantag.

SLU nämner även två jämförbara anläggningar som till stora delar är bevarade och som även är byggnadsminnen, seminarieanläggningarna i Umeå och Linköping.

Kommentar

Sammanfattningsvis kan sägas att tidigare utredningar är samstämmiga vad gäller delarnas komponenter, men skiljer sig i viss mån åt i värdering av de ingående komponenterna och den helhet som de tillsammans utgör. En orsak till detta kan vara de olika metoder för värdering som använts, exempelvis det faktum att Upplandsmuseets rapport inte integrerar faktorer som samband och landskapsrum i själva analysen. När det gäller de jämförbara anläggningarna i Umeå och Linköping kan nämnas att idrottsplanerna i bägge dessa anläggningar lämnats utanför byggnadsminnet.

Beskrivning av Riksintresset Uppsala C40A

Riksintresseformuleringen för Uppsala C40A har fördjupats och förändrats de senaste åren. Det är en del av det landsomfattande arbete som pågår där flertalet riksintressen ses över och uppdateras.

I den nu gällande riksintresseformuleringen anges inte Seminarieområdet uttryckligen men det finns en del allmänna formuleringar som är av relevans för kv Seminariet. Främst har nuvarande formulering breddat den tidigare snäva tolkningen av Uppsala som en riksintressant lärdomsstad. Från att tidigare ha gällt universitetets byggnader utvidgades formuleringen till **lärdomsstadens** bebyggelse, anläggningar och miljöer. Förändringen i riksintresseformuleringen märks också i breddningen från vetenskapshistoriskt unika till vetenskapshistoriskt **intressanta trädgårdsanläggningar och parker**. Utöver detta har också mer allmänna fysiska uttryck lagts till som "bebyggelsens utformning, placering och inbördes rumsliga samband", "den monumentala bebyggelsens dominans" samt immateriella uttryck som gatu- och kvartersnamn.

Det är kommunens ansvar att vid stadsplanering förhålla sig till riksintresset och tillgodose dess uttryck.

Upplandsmuseets senaste rapport om kv Seminariet bygger på berättelsemodellen, på motsvarande sätt som riksintresseöversynen.

I anslutning till riksintresseöversynen producerades också fördjupade texter med mer kunskap kring stadens tematiska delar (Beckman-Thoor & Blombäck 2014). I avsnittet om **folkskolan** som avhandlas i kapitlet om Lärdomsstaden beskrivs bland annat folkskoleseminarierna. Även om anläggningen i kv Seminariet inte heller här omnämns specifikt har den allmänt hållna texten relevans för kv Seminariet. Totalt grundades 17 folkskoleseminarier i Sverige.

I fördjupningsdelen anges följande om folkskoleseminarierna:

"Folkskolan än mer än läroverken vittnade om en ny tid och kan ses som en symbol för kunskapsförmedling till alla samhällsgrupper. Folkskolebyggnaderna, **folkskoleseminarierna** och folkbildningsförbundens hus byggdes inte av staten, men verksamheterna var föremål för statlig styrning och stöd. Under 1800-talet grundades även flera olika läroanstalter på privat initiativ. Läroverken ligger dock något perifert i förhållande till stadens centrum. En ny form av forsknings- och bildnings-institutioner uppkom och det främre Luthagen kom snart att framstå som en del av innerstaden, med nytillskott av mycket representativ prägel. Verksamheterna fick genom sin utformning en framtoning i stadsbilden, ofta villalikhande anläggningar med rymliga och rikt planterade trädgårdar." (Beckman-Thoor & Blombäck 2014, sid 44).

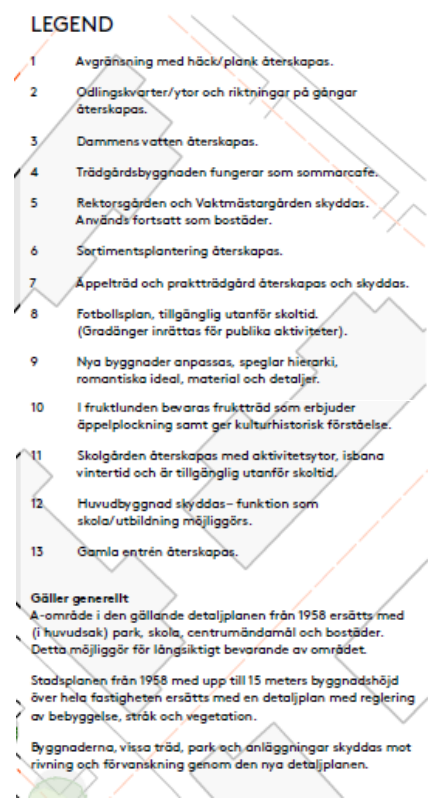
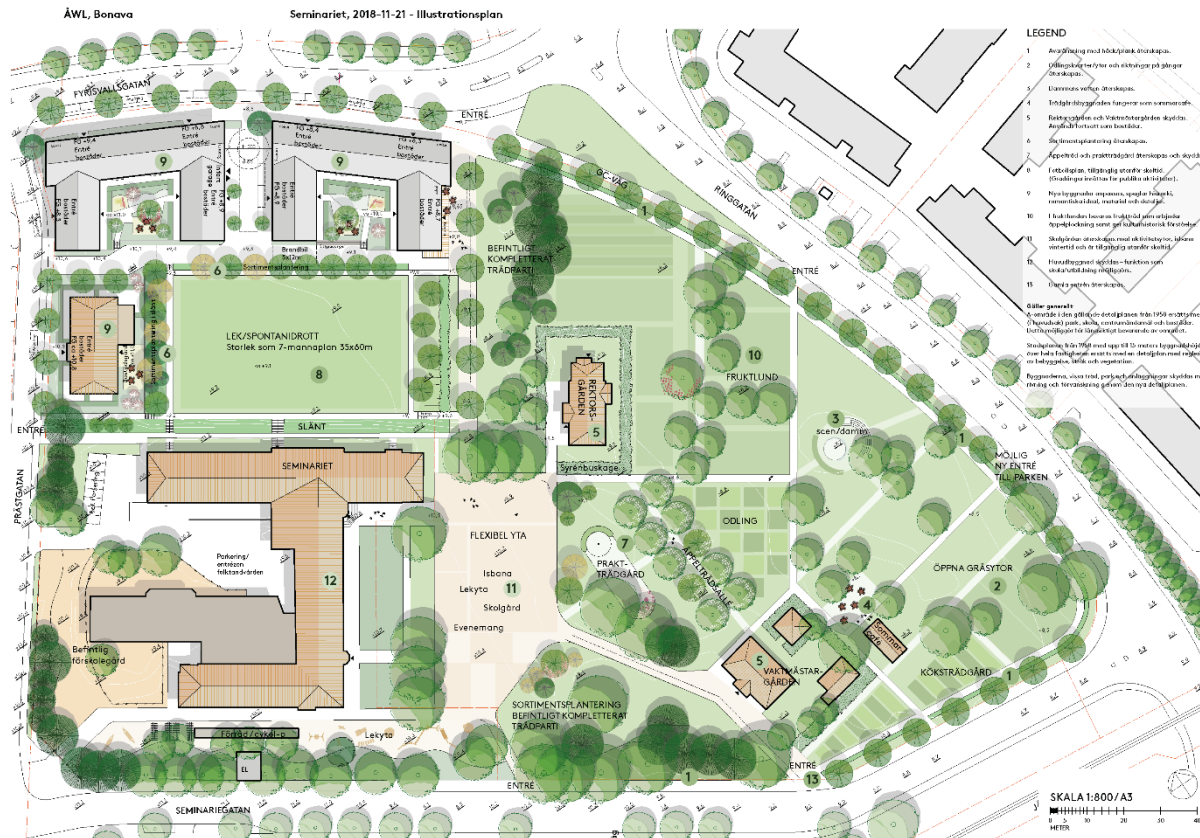
Utdrag ur riksintressebeskrivningen med relevans för kv Seminariet

<p style="text-align: center;">1996 Äldre formulering</p>	<p style="text-align: center;">2013 Nuvarande formulering</p>
<p>Stadslandskap, sedan medeltiden präglad av kyrkans, centralmaktens och universitetets monumentala byggnader, med rutnätsplan och raka tillfartsvägar från 1600-talet.</p>	<p>Stad starkt präglad av centralmakt, kyrka och lärdomsinstitutioner från medeltid till idag.</p>
	<p>Bärande motiven i värdetexten centralmakten, domkyrkostaden, lärdomsstaden och stadens framväxt och struktur.</p>
<p>Institutioner (Jmf begreppet "Insitutionsstaden" i Översiktsplanen och som därmed är en del av riksintresset)</p>	<p>Lärdomsstadens bebyggelse, anläggningar och miljöer från medeltiden fram till idag.</p>
<p>Vetenskapshistoriskt unika trädgårdsanläggningar samt parker</p>	<p>Vetenskapshistoriskt intressanta trädgårdsanläggningar och parker från 1600-talet till 1900-talet.</p>
	<p>Bebyggelsens utformning, placering och inbördes rumsliga samband.</p>
	<p>Den monumentala bebyggelsens dominans i stadsrummet genom siktlinjer och vyer längs gator, från torgrum och från Fyrisån.</p>
	<p>Gatu- och platsnamn som anknyter till stadens kulturhistoriska utveckling.</p>

Preliminär bedömning av detaljplaneförslagets konsekvenser för kulturmiljön

Den preliminära bedömningen redovisas schematiskt genom att vi tillämpar och anpassar en figur i Riksantikvarieämbetets handbok för "Kulturmiljövårdens riksintressen enligt 3 kap. 6 § miljöbalken" (RAÄ 2014-06-23, Bild 7, sid 47). Vår bedömning utgår från de åtgärder som föreslås i aktuellt planförslag (Q-numrering).

Framställningen utgår från olika utredningars utpekade centrala kulturhistoriska värden som är specifika för kv Seminariet och som sammantaget kan ha relevans för påverkan av Riksintresset som helhet.



(ÅWL Landskapsarkitekter, Illustrationsplan med Q-numrering)

Faktor	BEVARA	KOMPENSERA		TILLFÖRA
<i>Områdets kulturmiljövärden kommer att</i>	<i>Förbli oförändrade</i>	<i>Förstärkas</i>	<i>Förädlas</i>	<i>Försvagas, Förvanskas eller Försvinna</i>
Byggnader	Befintliga byggnader skyddas i planbestämmelser: Q5 – Rektorsgården och Vaktmästargården (förutom trädgårdsbyggnaden som byggs om till Café – Q4) Q12 - Huvudbyggnaden skyddas exteriört och funktion som skola/utbildning möjliggörs	Q5 - Rektorsgården återgår till bostadsfunktion (<i>och offentlig verksamhet</i>).	Q5 - Rektorsgården blir (<i>bostadsfunktion och</i>) offentlig verksamhet. Q4 – Trädgårdsbyggnad tillhörande vaktmästargården omvandlas till café Q9 - Nya byggnader anpassas, speglar hierarki, romantiska ideal, material och detaljer <i>Kommentarer:</i> Förslaget att låta ny bebyggelse betona kvarterets gräns och karaktärsdrag, samt anspela på nationalromantikens formspråk, stildrag, byggnadsmaterial och hierarkier ("Nyromantik") är av stor vikt för att samspela med kvarterets värden. Detta minskar påverkan på kulturmiljön som helhet och kan bli en förädlade åtgärd.	Q9 - Nya byggnader (bostäder) tillkommer i NÖ delen av kvarteret. <i>Kommentarer:</i> Planförslaget ger påverkan på kulturmiljön eftersom tillskott av ny bebyggelse innebär irreversibel förändring.
Trädgårdens olika delar (praktträdgård, nyttoträdgård, rektors- och tjänsteträdgårdar, fruktträdsallé, sortimentplanteringar)	Bärande karaktärsdrag och funktioner skyddas i planbestämmelser. På parkmark regleras detta i skötselavtal, på kvartersmark som punktobjekt med bestämmelse: Q7 - äppelträd och praktträdgård Q10 - I fruktlundens bevaras fruktträd	Q2 - Strukturer (odlingskvarter, ytor och riktningar på gångar) återskapas i enlighet med trädgårdarnas kulturhistoria. Q3 - Dammens vattenyta återskapas Q7 - Äppelträd och praktträdgård återskapas	Informativa åtgärder genomförs, dels inom ramen för planbeskrivningen, dels inom ramen för exploaterings- och skötselavtal. Q10 - Äppelplockning som aktivitet <i>Kommentarer:</i> Öppnas för allmänheten som park. De utrymme som skapas för lek och möte mellan invånare genom	Q6 -Sortimentplanteringen längs läplanteringen i N och NO flyttas och återskapas vid den minskade idrottsplatsen för att fortsätta omgärda den. <i>Kommentarer:</i> Om sortimentplanteringen endast tas bort försvinner det kulturhistoriska värdet. Men

Faktor	BEVARA	KOMPENSERA		TILLFÖRA
<i>Områdets kulturmiljövärden kommer att</i>	<i>Föbli oförändrade</i>	<i>Förstärkas</i>	<i>Förädlas</i>	<i>Försvagas, Förvanskas eller Försvinna</i>
	<p><i>Kommentarer:</i> Planförslaget ger möjlighet till en sammanhållen park på 2,6 Ha, tillgänglig för allmänheten.</p> <p>Förvaltning av trädgårdsområdet övergår till kommunen med syfte att åstadkomma långsiktigt hållbar förvaltning. Detta är positivt för de sociala aspekterna vilket också kan bidra till upplevd trygghet och att tillgodose det stora behovet av grönytor med dess sociala och rekreativa värden.</p>	<p><i>Kommentarer:</i> Seminarieträdgårdar är centrala i folkskolepedagogik och verksamhet. Att rusta upp och samtidigt skydda parkens centrala element och funktioner i planbestämmelserna förstärker kulturmiljöns värden.</p>	utomhusscenen, vinterlek och ev stadsodling stärker de sociala aspekterna.	eftersom den återskapas några meter längre söderut finns funktionen kvar, om än i annan skala, vilket medför en förändrad men fortsatt läsbarhet.
Idrottsplats	<p>Q8 - Del av fotbollsplanen behålls</p> <p><i>Kommentarer:</i> Att låta idrottsplanen vara kvar och att funktionen skyddas i planbestämmelser är positivt ur kulturmiljösynpunkt eftersom idrott var en viktig del av den pedagogiska miljön.</p>			<p><i>Kommentarer:</i> Idrottsplanen minskas i storlek till 7-mannaplan. En minskning av dess yta och inramningen med nya byggnader förändrar dess kulturhistoriska värde.</p>
Skolgården, övningselevernas plats	Bärande karaktärsdrag och funktioner skyddas i planbestämmelser genom att ändamålet (Q11) anges som planbestämmelse.	Q11 - Parkeringsytan återgår till flexibel yta för elever, i tidigare anda av övningsgård för elever	Q11 - Ytorna kan komma att möbleras för lek, t.ex. isbanan vintertid.	
Gränser och entréer	Gränser/omgärdningar framgår av skötselavtal på parkmark. Entréer anges i planbestämmelser genom in/utfartsförbud.	<p>Q13 - Ursprunglig entré lyfts fram och blir viktigt upplevelsestråk.</p> <p>Q1 - Avgränsning med häck/plank runt Seminariet återskapas och</p>	<p>Informativa åtgärder genomförs genom skötselavtal på parkmark.</p> <p>Enstaka nyttillkomna entréer behålls.</p>	<p><i>Kommentarer:</i> Läplanterings ursprungliga historiska funktion förändras när delarna i NO/Ö om huvudbyggnaden ersätts av</p>

Faktor	BEVARA	KOMPENSERA		TILLFÖRA
<i>Områdets kulturmiljövärden kommer att</i>	<i>Föbli oförändrade</i>	<i>Förstärkas</i>	<i>Förädlas</i>	<i>Försvagas, Förvanskas eller Försvinna</i>
		växtligheten kring stängslet odlas upp. Förstärker den ursprungliga slutenheten.	<i>Kommentarer:</i> Tillgängligheten av området som allmän park samt kommunal drift och underhåll kan bidra till upplevd trygghet.	bebyggelse. Detta kompenseras med växtlighet på den nya bebyggelsen. Barrträd med liknande utseende som den ursprungliga läplanteringen återskapas som gatuträd längs gång- och cykelbanan. Även namnsättning föreslås som informationsåtgärd som kan återspegla ursprunglig intention och funktion.
Siktlinjer	<i>Kommentarer:</i> Viktiga nationalromantiska siktlinjer från huvudentrén bevaras genom de åtgärder som föreslås i övriga avsnitt. Det finns även en siktlinje från Gamla Uppsalagatan genom allén. Genom att ursprungliga intentioner med siktlinjerna behålls framhävs förståelsen av seminarieanläggningen som helhet.			
Övrigt			Förbättrad ljussättning av hela kv Seminariet kan öka känslan av trygghet i området	
Preliminär samlad bedömning av kulturmiljön som helhet	Q generellt - Byggnaderna, vissa träd, park och anläggningar skyddas mot rivning och förvanskning genom den nya detaljplanen	Q generellt - A-område i den gällande detaljplanen från 1958 ersätts med (i huvudsak) park, skola, centrumändamål och bostäder. Detta möjliggör för långsiktigt bevarande av området. <i>Kommentarer:</i> Potential att återskapa flera väsentliga funktioner, strukturer och föryngrade växtlighet.	Q generellt - Stadsplanen från 1958 med upp till 15 meters byggnadshöjd över hela fastigheten ersätts med en detaljplan med skydd för befintlig bebyggelse samt reglering av tillkommande bebyggelse, stråk och vegetation. <i>Kommentarer:</i> Gällande plan innebär inget förbud mot rivning av byggnader eller	<i>Kommentarer:</i> Helhetsintrycket påverkas när ny bebyggelse tillkommer, delar av läplantering utgår, sortimentsplantering flyttas och idrottsplatsen minskar i storlek.

Faktor	BEVARA	KOMPENSERA		TILLFÖRA
<i>Områdets kulturmiljövärden kommer att</i>	<i>Föbli oförändrade</i>	<i>Förstärkas</i>	<i>Förädlas</i>	<i>Försvagas, Förvanskas eller Försvinna</i>
			reglering av läget för nya byggnader inne på Seminarieområdet. En ny detaljplan ger potential att öka tillgänglighet i och till området samt förmedla berättelsen om områdets värden, under och efter återställandet.	

Kommentarer

Sammanfattande beskrivning av nyckelfaktorer

Professionella bedömningar av kulturhistoriska värden kommer att göras i olika skeden av planprocessen. Baserat på vår bedömning av rådande situation i kv Seminariet, formuleringen av Riksintresset Uppsala C40A, samt motiveringarna i den tidigare processen, bedömer vi att det finns några nyckelfaktorer som med stor sannolikhet kommer att spela roll för granskning i samrådsskedet. Dessa nyckelfaktorer är:

- **Helhetsmiljön** med seminariebyggnad, tjänstebostäder, park, trädgård och idrottsplan och den övergripande samplaneringen mellan byggnader och trädgård, samt den konsekvent genomförda rumsindelningen med siktlinjer och vyer.
- **Grundstrukturen** i kvarteret som i princip är **oförändrad**.
- **Förståelsen** av seminariets dåtida pedagogik och verksamhet kommer från sammanhanget och samspelet mellan byggnader och omgivning.
- **Trädgården** i sig är central för förståelse av den pedagogiska verksamheten. Seminarieträdgårdar är centrala i folkskolepedagogik och verksamhet.
- **Vegetationen** med nyttoodlingar, rektorsgårdens och vaktmästargårdens tjänsteträdgårdar, praktträdgården samt äppelträdsallén.
- **Idrottsplanens** funktion, och viss mån dess storlek.
- **Siktlinjer** och den stora seminariebyggnadens välexponerade läge

Av central betydelse är helheten. Trots att anläggningen inte uttryckligen nämns i riksintressets uttryck eller motivering och ligger i dess geografiska utkant kan en skada på *ett* specifikt element av riksintresset innebära skada på *hela* riksintresset. Var gränsen går för att helheten ska gå förlorad eller skadas påtagligt är platsspecifik och knuten till åtgärdens art och omfattning (RAÅ 2014-06-23, sid 52). Ytterligare en viktig aspekt är därför vad som konstituerar helhetsmiljön, både för det enskilda kulturhistoriska objektets *och* för riksintresset som helhet.

Värdering av förslag till skapande av park och ny bebyggelse

I den **ena vågskålen** ligger ett antal förändringar av de befintliga förhållandena inom kvarteret Seminariet.

Bebyggelsestillskott av det slag som ingår i detaljplaneförslaget innebär alltid en påverkan på de kulturhistoriska värdena och riksintresset. Ny bebyggelse förväntas ha en lång livscykel och tillför nya element som påverkar samband, berättelse och strukturer, det som sammantaget har benämnts "helheten" i kvarterets riksintressanta värden. Ny bebyggelse är därför att bedöma som en irreversibel förändring av helheten. Det är graden av påverkan som förändringen medför som är avgörande vid bedömning.

De enskilda komponenter av kulturmiljön som har betydelse för helheten och som direkt berörs av nytillkommande bebyggelse, är det nordöstra hörnets läplantering som kommer att tas bort och tillhörande sortimentplantering som kommer att flyttas och nyanläggas samt idrottsplatsens storlek som kommer att minskas.

Läplanteringen ersätts med ny bebyggelse enligt detaljplaneförslaget. Läplanteringen funktion, att ge lä från slättens nordliga vindar samt att skapa korta siktlinjer till och från seminariet, kan därför sägas övergå till byggnadskropparna.

Idrottsplatsens föreslås att bibehållas i läge och funktion men dess storlek minskas, vilket kommer att innebära ett förändrat rumsligt samband med den stora seminariebyggnaden och då särskilt gymnastiksalen. Sortimentplanteringen föreslås fortsätta kringgärda idrottsplatsen på två sidor och bibehållas till funktionen men flyttas och nyanläggs i och med att idrottsplanen minskas.

I planförslaget ges den ny tillkommande bebyggelsen en gestaltning som till stora delar anammar kvarterets nationalromantiska stilideal vad gäller taklutning och material och ger dessa en modern tappning, samt en byggnadshöjd som är samstämmiga med kvarterets övriga byggnader.

I underlagen till kv Seminariet lyfts sällan den omfattande byggnationen från 1990-talet bakom Seminariebyggnaden fram som ett element som skadat eller påverkat helhetsintrycket. Vilket kan tyckas paradoxalt med tanke på dess storlek och form. Men det bör i detta sammanhang påpekas att tidigare påverkan av annan exploatering inte behöver utgöra skäl till att tillåta ytterligare påverkan. I kvarteret Seminariets fall är den stora byggnadskroppen från 1990-talet placerad i den nordvästra delen av kvarteret som vänder ryggen mot omgivningen och är väl dold av huvudbyggnaden. Detta gör att byggnadstillskottet från 1990-talet är minimalt exponerad från merparten av Seminarieanläggningen.

I den **andra vågskålen** ligger i detaljplaneförslaget en rad kompensationsåtgärder som inte bara bevarar flera av de kulturhistoriska värden som är tydliga idag (t.ex. bebyggelsen) utan även förstärker och förädlar de värden som varit mindre uttalade, framförallt för trädgårdsmiljön, de rumsliga och visuella sambanden, ursprungliga intentioner samt sociala värden. Detta sammantaget bedömer vi minskar den negativa påverkan på helhetsintrycket.

Det är en förutsättning att dessa kompenserande åtgärder genomförs för att planförslaget i sin helhet skall vara positivt.

Följande kulturmiljövärden skyddas mot rivning och förvanskning genom bestämmelser i den nya detaljplanen:

- Generellt - Byggnaderna, vissa träd, park och anläggningar skyddas mot rivning och förvanskning genom den nya detaljplanen
- Huvudbyggnaden, Rektorsgården, Vaktmästargården skyddas
- Huvudbyggnadens funktion som skola/utbildning säkerställs genom planbestämmelser
- Praktträdgård, äppelträd, fruktträd i fruktunden bevaras
- Siktlinjer och vyer i anslutning till entréer bevaras indirekt genom föreslagna åtgärder

Följande åtgärder förstärker områdets kulturmiljövärden:

- Generellt - A-område i den gällande detaljplanen från 1958 ersätts med (i huvudsak) park, skola, centrumändamål och bostäder. Detta möjliggör för långsiktigt bevarande av området.
- Rektorsgården återgår till bostadsfunktion
- Strukturer (odlingskvarter, ytor och riktningar på gångar) och växtmaterial återskapas i enlighet med trädgårdarnas kulturhistoria
- Äppelträd och praktträdgård återskapas. Detta ger förståelse för Seminariets verksamhet samt äppelplockning som aktivitet
- Skolgården (nuvarande parkeringsyta) återskapas med aktivitetsytor, fungerar som isbana under vintertid, tillgänglig utom skoltid
- Avgränsning runt kv Seminariet med häck/plank återskapas med växtligheten kring stängslet
- Gamla entrén återskapas och kan bli viktigt upplevelsestråk
- Dammens vatten återskapas

Följande åtgärder förädlar områdets kulturmiljövärden:

- Generellt - Stadsplanen från 1958 med upp till 15 meters byggnadshöjd över hela fastigheten ersätts med en detaljplan med reglering av bebyggelse, stråk och vegetation.
- Nya byggnader anpassas efter de kulturhistoriska värdena, speglar hierarki, romantiska ideal, material och detaljer
- Stadsplanen från 1958 med upp till 15 meters byggnadshöjd över hela fastigheten ersätts med en detaljplan med reglering av bebyggelse, stråk och vegetation
- Trädgårdsbyggnaden blir sommarcafé som en funktion kopplad till trädgård
- Trädgården öppnas för allmänheten (blir park) och informativa åtgärder genomförs.
- Fotbollsplan behålls, tillgänglig utom skoltid (gradänger inrättas för publika aktiviteter)
- Ytorna på den fd skolgården (nuvarande parkeringsplats) iordningsställs för lek och utevistelse
- Tillgängligheten till området förbättras,
- Kommunal drift av området säkerställs, vilket kan bidra till ökad upplevd trygghet

Slutsats

Mot bakgrund av den sammanfattande beskrivningen av de kulturhistoriska värdena i kvarteret Seminariet och den preliminära bedömning av detaljplaneförslagets konsekvenser för kulturmiljön som konsultteamet har genomfört bedömer vi:

- att bebyggelseförslaget, borttagande av läplanteringen samt minskningen av idrottsplanen innebär en irreversibel påverkan på kulturmiljön
- att föreslagen detaljplan innebär bättre skydd för befintliga kulturmiljövärden än nuvarande detaljplan

- att flera föreslagna åtgärder innebär en förstärkning och förädling av områdets kulturmiljövärden vilket förbättrar läsbarheten av kulturmiljön

- att åtgärderna sammantaget kan anses ligga i linje med riksintressets intentioner om att dels utnyttja värdenas potential för en hållbar samhällsplanering och dels att skydda miljöns kulturhistoriska värden inför framtiden.

Referenslista

Redovisning av dokument och rapporter som använts

Beckman-Thoor, K & Blombäck, L. 2014. Uppsala stad C 40 A. Riksintresseområde för kulturmiljövården. Fördjupat kunskapsunderlag. Länsstyrelsens meddelandeserie 2014:1, Kulturmiljöenheten.

Fredengren, C., Wolfhechel Jensen, O. & Wall, Å. 2014. I valet och kvalet. Grundläggande frågor kring värdering och urval av kulturarv. Riksantikvarieämbetet.

Lundgren, P. 2016-09-09. Kulturhistorisk analys av kvarteret Seminariet. Uppsala stad och kommun. Upplandsmuseet.

Hoff, V. & Åkerblom, P. 2011-11-11. Folkskoleseminariet i Uppsala, kvarteret Seminariet. Kompletterande kunskapsunderlag. SLU, Institutionen för stad och land, Landskapsarkitektur.

Nylind, O. 2009-05-19. Antikvariskt utlåtande angående påverkan på riksintresse vid uppförande av ny bebyggelse i kv Seminariet. Nyréns arkitektkontor.

Pettersson, A. 2008. Bebyggelse inom kvarteret Seminariet, fd Folkskoleseminariet, Institutionen för lärarutbildning. Kulturhistorisk utredning. Upplandsmuseets rapporter 2008:03

Schill, H. 2008-04-14. Kv Seminariet, Uppsala. Antikvariskt förhandsutlåtande. Nyréns arkitektkontor.

RAÄ 2014-06-23. Kulturmiljövårdens riksintressen enligt 3 kap. 6 § miljöbalken. Handbok. Rapport från Riksantikvarieämbetet.

Yttranden och Domar

Beslut 2012-12-04. Dnr 404-2750-12. Beslut avseende överprövning enligt 12 kap. 1§ plan och bygglagen (PBL 1987:10) av kommunfullmäktiges beslut att anta detaljplan för Kv. Seminariet, Uppsala kommun – normalt planförfarande. Länsstyrelsen Uppsala län.

Dnr 2005/20001-1. Strukturprogram för Librobäck. Uppsala kommun.

Dnr 2007-20014. Detaljplan för Seminariet. Uppsala kommun. Samrådstid till och med 5 oktober 2009. Dnr 2007-20014. Detaljplan för Seminariet. Uppsala kommun. Utställningstid till och med 2011-11-17.

Dnr 2012/20039. Detaljplan för Seminariet. Uppsala kommun. Antagande.

Dom 2013-09-09, Mål nr P 1483-13. Nacka tingsrätt, Mark- och miljödomstolen.

Dom 2014-03-24, Mål P 8800-13. Svea Hovrätt, Mark- och miljööverdomstolen.

KSN 2012-1075. Dat, 2013-10-25. Överklagande. Kommunledningskontoret, Uppsala kommun.

Yttrande 2011-11-17. Dnr 402-4759-11. Utställt förslag till detaljplan för kv. Seminariet, Uppsala kommun. Länsstyrelsen Uppsala län.