

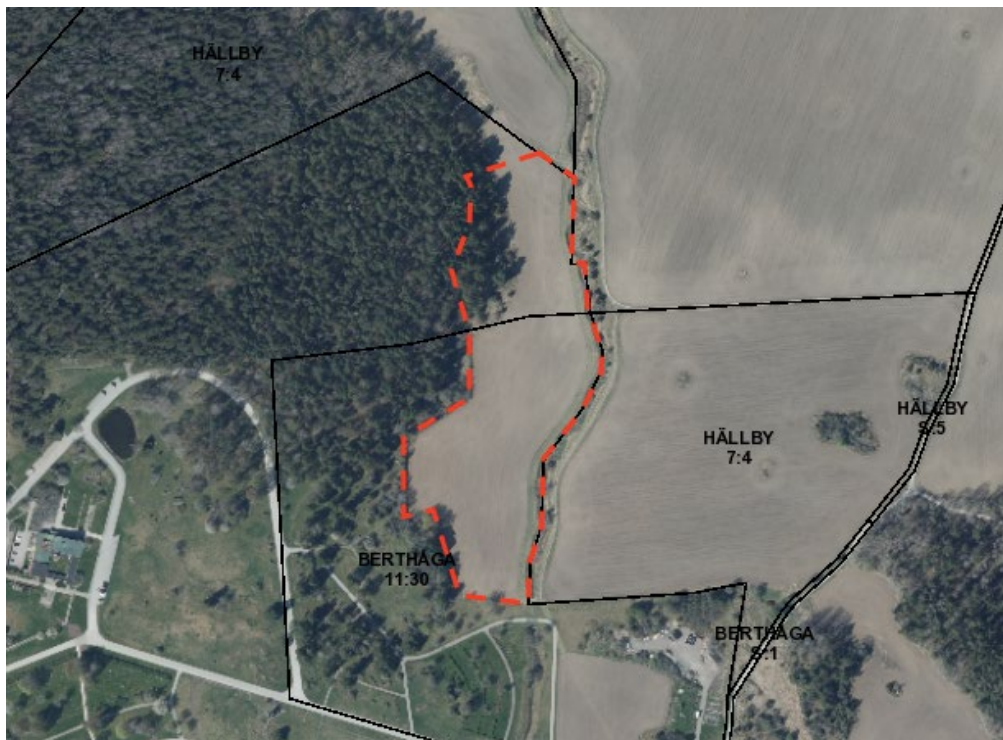
Plan- och byggnadsnämnden

Diarienummer:  
PBN 2023-000288Handläggare:  
Sebastian Nordman, 018-727 43 83

# Planbeskrivning

## Detaljplan för del av Berthåga kyrkogård

Standardförfarande



Det här är ett förslag till detaljplan

GRANSKNINGSHANDLING

# Innehåll

Inledning.....	4
Sammanfattning.....	4
Vad är en detaljplan? .....	4
Planprocessen.....	4
Handlingar .....	6
Granskningshandlingar.....	6
Tidigare ställningstaganden .....	6
Översiktsplan .....	6
Detaljplaner.....	8
Planens innehåll.....	9
Planens syfte .....	9
Planens huvuddrag.....	9
Planområdet .....	9
Landskapsbild, bebyggelse och gestaltning.....	12
Kulturmiljö .....	15
Park och natur.....	16
Trafik och tillgänglighet.....	26
Sociala frågor .....	27
Mark och geoteknik .....	27
Vattenmiljö – grundvatten och dagvatten.....	29
Hälsa och säkerhet .....	32
Teknisk försörjning.....	33
Motiv till detaljplanens regleringar.....	34
Användning av mark och vatten.....	34
Genomförandefrågor.....	39
Fastighetsrättsliga frågor .....	39
Tekniska frågor .....	39
Ekonomiska frågor .....	40
Organisatoriska frågor.....	40
Planens konsekvenser .....	41
Strategisk miljöbedömning enligt miljöbalken 6 kapitel .....	41
Undersökning av betydande miljöpåverkan enligt miljöbalken 6 kapitel 6§ .....	41
Miljöaspekter.....	42
Hälsa och säkerhet .....	44
Planens förenlighet med översiktsplanen och miljöbalken .....	45
Översiktsplanen .....	45

Miljöbalken.....	45
Medverkande.....	46

# Inledning

## Sammanfattning

Detaljplanen syftar till att möjliggöra en utvidgning av Berthåga kyrkogård med fler gravplatser för kistbegravningar samt en byggrätt för en komplementbyggnad till verksamheten. Planområdet ligger i anslutning till den befintliga kyrkogården. I dagsläget utgörs planområdet till största del av jordbruksmark, som behöver tas i anspråk för föreslagen exploatering. Uppsala kommun växer och en utvidgning av begravningsplatser är nödvändigt för det växande samhället.

Det finns flera siktlinjer ut mot den omgivande landsbygden som förhöjer upplevelsen av landskapet och dess rekreativvärde. Därför är det viktigt att begravningsplatsens utformning anpassas till landskapsbilden.

## Vad är en detaljplan?

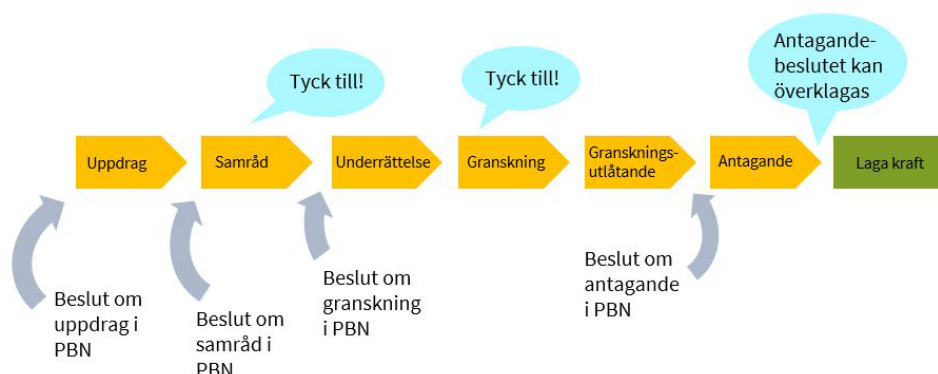
En detaljplan berättar vad som får byggas inom ett område och hur mark och vatten ska användas.

Plankartan är den handling som är juridiskt bindande och anger vad som till exempel ska vara allmän plats, kvartersmark, hur bebyggelsen ska regleras med mera. Plankartan ligger till grund för kommande bygglovsprövning.

Planbeskrivningens syfte är att beskriva områdets förutsättningar och de förändringar som planen innebär. Planbeskrivningen ska vara ett stöd för att kunna tolka plankartan.

## Planprocessen

Detaljplanen handläggs med standardförfarande enligt plan- och bygglagen (2010:900). Plan- och byggnadsnämnden beslutade om planuppdrag 26 januari 2023. Detaljplanen har inte föregåtts av ett planprogram.



## Ändringar efter samråd

### Utredningar

- Efter samrådet har en geoteknisk undersökning, markteknisk undersökning, naturvärdesinventering, fågelinventering med tillhörande artskyddsinventering samt dag- och dränvattenutredning tillkommit.

### Plankarta

- Bestämmelser om begränsning av markens nyttjande har reviderats ( $\ddot{o}_1$ ,  $\ddot{o}_2$  och  $\ddot{o}_3$ ).
- Bestämmelser om utförande har utgått och lagts till ( $b_1$ ,  $b_2$ ,  $b_3$  och  $b_4$ ).
- Bestämmelser om markens anordnande har lagts till ( $n_1$ ,  $n_2$ ,  $n_3$  och  $n_4$ ).
- Bestämmelser om utökad lovplikt har utgått ( $a_1$ ).
- Rubriksättning har korrigerats.
- Fastighetsgränser har uppdaterats och felaktiga fastighetsbeteckningar har korrigerats.
- Planområdet har minskats och omfattar inte järnvägsreservat för ny järnväg mellan Uppsala och Enköping.

### Planbeskrivning

- Antalet begravningsplatser har minskats till cirka 2 500.
- I avsnittet *Sammanfattning* har skrivningen om att ett byte av mark mellan Uppsala kommun och Svenska kyrkan är en förutsättning för planarbetet tagits bort eftersom bytet av mark är genomfört.
- Bedömningen av förenlighet med översiktsplanen och bedömning av påverkan på järnvägsreservat har korrigerats.
- Berörda fastigheter har uppdaterats i avsnittet *Planområdet*.
- Skrivelse om tillstånd i enlighet med kulturmiljölagen har uppdaterats i avsnittet *Kulturmiljö*.
- Avsnittet *Park och natur* har kompletterats avseende jordbruksmark, naturvärden, biotopskydd, skyddade arter och livsmiljöer för cinnoberbagge.
- Avsnittet *Mark och geoteknik* har kompletterats avseende jordlagerföljd, lermäktighet samt ras och skred.
- Avsnittet *Vattenmiljö – grundvatten och dagvatten* har kompletterats avseende dag- och dränvattenhantering, grundvatten och risk för översvämning.
- Avsnittet *Teknisk försörjning* har kompletterats avseende behovet av att utöka verksamhetsområde för vatten, spillvatten och dagvatten.
- Planbestämmelser med tillhörande motivtexter har kompletterats i avsnittet *Användning av mark och vatten*.
- Avsnittet *Genomförandefrågor* har uppdaterats avseende fastighetsrättsliga frågor, tekniska frågor, organisatoriska frågor och prövningar enligt annan lagstiftning.
- Avsnittet *Planens konsekvenser* har kompletterats avseende miljöaspekter.
- Bedömning av betydande miljöpåverkan har kompletterats och förtydligats i avsnittet *Undersökning av betydande miljöpåverkan enligt miljöbalken 6 kapitel 6§*.

- Avsnittet *Planens förenlighet med översiktsplanen och miljöbalken* har kompletterats avseende miljöbalken.
- Mindre ändringar av redaktionell karaktär.

## Handlingar

### Granskningshandlingar

#### Planhandling

- Plankarta med bestämmelser
- Planbeskrivning
- Samrådsredogörelse

#### Övriga handlingar

Nedan listas de övriga handlingar som upprättats under planarbetet. Utredningar är beställda och granskade av kommunen om inte annat anges.

- Fastighetsförteckning\*
- Arkeologisk utredning, Societas Archaeologica Upsaliensis, daterad 2015.
- Projekterings PM Geoteknik, Bjerking AB, daterad 2025-11-18. Beställd av Svenska kyrkan, granskad av Uppsala kommun.
- PM Geoteknik , bilaga 1 lerdjup, Bjerking AB, daterad 2025-11-18. Beställd av Svenska kyrkan, granskad av Uppsala kommun.
- Markteknisk undersökningsrapport Geoteknik, Bjerking AB, daterad 2025-10-01. Beställd av Svenska kyrkan, granskad av Uppsala kommun.
- Naturvärdesinventering, Naturföretaget AB, daterad 2025-01-31. Beställd av Svenska kyrkan, granskad av Uppsala kommun.
- Fågelinventering, Naturföretaget AB, daterad 2025-08-22. Beställd av Svenska kyrkan, granskad av Uppsala kommun.
- Dag- och dränvattenutredning, Bjerking AB, daterad 2025-11-18. Beställd av Svenska kyrkan, granskad av Uppsala kommun.
- Dag- och dränvattenutredning, bilaga 1 Åtgärdsförslag, Bjerking AB, 2025-11-18. Beställd av Svenska kyrkan, granskad av Uppsala kommun.

Granskningshandlingarna finns tillgängliga digitalt i Stadshusets Kontaktcenter på Stadshusgatan 2. Handlingarna finns att ta del av på Uppsala kommuns webbplats [www.uppsala.se/Berthaga-kyrkogard](http://www.uppsala.se/Berthaga-kyrkogard). Handlingar markerade med \* finns inte på webbplatsen på grund av dataskyddsförordningen (GDPR).

## Tidigare ställningstaganden

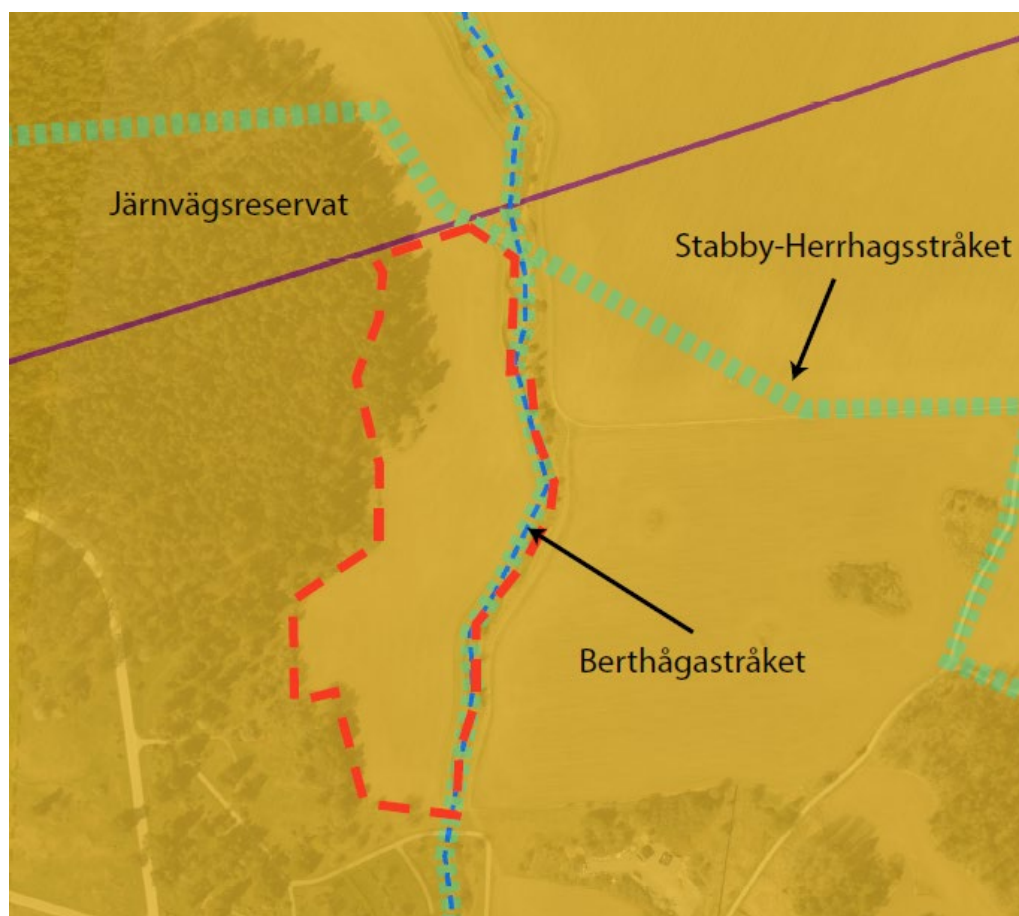
### Översiktsplan

Planområdet ligger inom det som i översiktsplanen kallas för stadsbygd. Stadsbygden utgörs av de delar av staden som inte omfattas av innerstad, stadsnoder,

stadsdelsnoder, stadsstråk, grönområden eller verksamhetsområden. Stadsbygden ska utvecklas med en tyngdpunkt på fler bostäder och inslag av lokaler och verksamheter. I stadsbygden ska också vardagsfunktioner och friytor, som kompletterar utbudet i stadens tätare delar, rymmas och utvecklas. Vissa obebyggda områden i stadsbygden kommer att behöva tas i anspråk för bland annat bebyggelse.

Planområdet angränsar till det gröna stråket, Stabby-Herrhagen-stråket, och dagvattenstråket, Berthågastråket. Gröna stråk och dagvattenstråk som anges i översiktsplanen ska värnas och länkas samman med lokala stråk. Översiktsplanen anger att Stabby-Herrhagen-stråket ska utvecklas som ett rörelsestråk mellan Stabby och Herrhagskogen, Berthågastråket ska utvecklas som ett dagvatten- och rörelsestråk som knyter ihop Stabby-Herrhagen-stråket med Librobäcken.

Den norra delen av planområdet ligger i anslutning till ett järnvägsreservat för ny järnväg mellan Uppsala och Enköping. Översiktsplanen anger att reservatet ska möjliggöra effektiva förbindelser i öst-västlig riktning norr om Mälaren för såväl gods- som persontransporter. Reservatet säkerställer handlingsfrihet för utveckling av järnvägen på lång sikt, vilket innebär att exempelvis uppförande av byggnader eller anläggningar som riskerar att förhindra, försvåra eller fördyra senare järnvägsåtgärder inte ska tillåtas. Bedömningen är att planområdet ligger utanför järnvägsreservatet och att detaljplanen inte påverkar möjligheten att utföra framtida järnvägsåtgärder negativt.



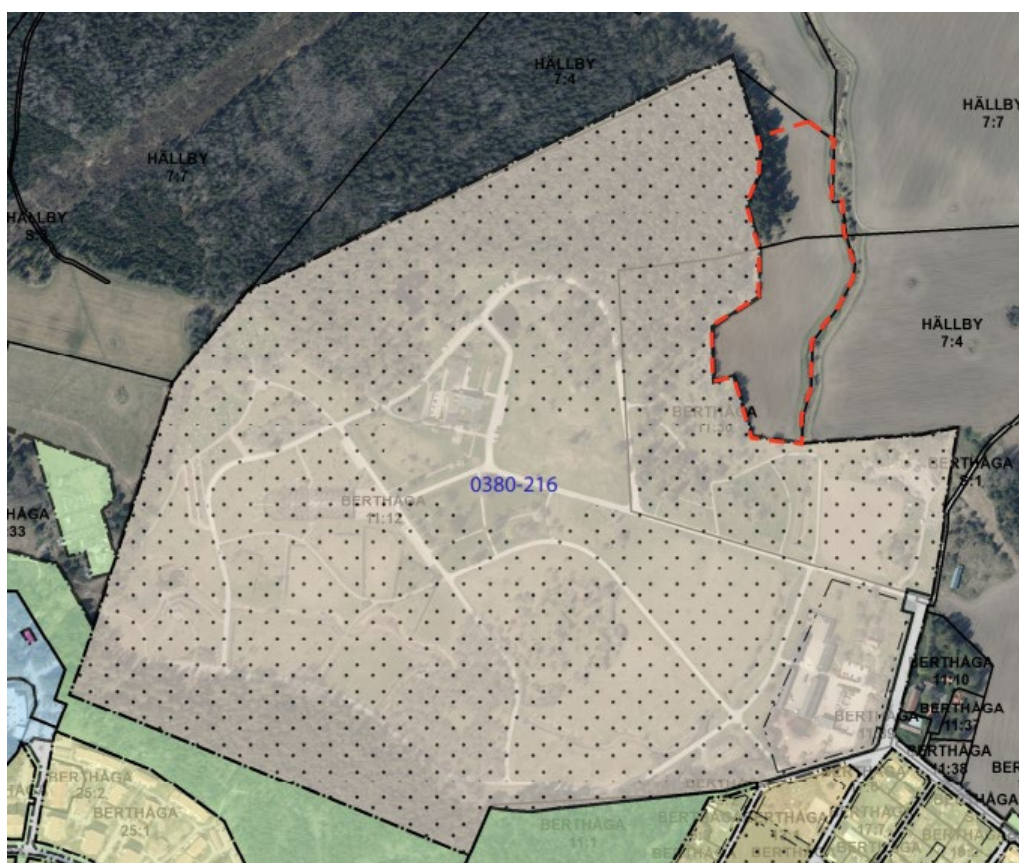
Figur 1: Urklipp från Uppsala kommuns översiktsplan (2016). Planområdets lokalisering markerad med röd streckad linje. Gul färg visar Stadsbygd, området norr om den lila linjen omfattas av järnvägsreservat.

Varje mandatperiod tar kommunfullmäktige ställning till hur aktuell översiktsplanen är i en så kallad planeringsstrategi. Översiktsplanen ska alltid läsas tillsammans med den

senaste planeringsstrategin. Planeringsstrategin godkändes av kommunfullmäktige 7 november 2023. Översiktsplanens ställningstaganden till markanvändningen, samt utveckling av den byggda miljön, bedömdes då vara tillräckligt aktuella för att översiktsplanen ska anses vara aktuell under innevarande mandatperiod. Vissa detaljer i översiktsplanen har dock bedömts inaktuella, vilka redovisas särskilt i strategin som också innehåller ett antal förtydliganden samt redovisning av förändrade förutsättningar och anspråk. Detaljplanen berörs inte av planeringsstrategin.

## Detaljplaner

Planområdet omfattas inte av någon gällande detaljplan. Berthåga kyrkogård omfattas av stadsplanen *Del av Berthåga* (aktnummer: 0380-216) från 1962, vilken ligger sydväst om planområdet. Stadsplanen reglerar Berthåga kyrkogård som "specialområde för kyrkligt ändamål (begravningsplats och krematorium)" samt ytor med prickad mark som inte får bebyggas.



Figur 2: Planområdets läge (markerat i rött) i förhållande till stadsplanen för del av Berthåga (aktnummer: 0380-216).

# Planens innehåll

## Planens syfte

Syftet med detaljplanen är att möjliggöra en utvidgning av Berthåga kyrkogård. Utvidgningen innebär fler gravplatser för kistbegravningar, samt en byggrätt för en komplementbyggnad till kyrkogårdens verksamhet.

## Planens huvuddrag

Uppsala kommun växer och då krävs också fler gravplatser. Berthåga kyrkogård behöver utvidgas med fler gravplatser för kistbegravningar. Syftet med detaljplanen är att möjliggöra en nödvändig utvidgning av Berthåga kyrkogård. Detaljplanen möjliggör anläggning av cirka 2 500 gravplatser samt uppförande av en komplementbyggnad för verksamheten med en högsta byggnadsarea på högst 80 kvadratmeter.

## Planområdet

### Geografiskt läge och areal

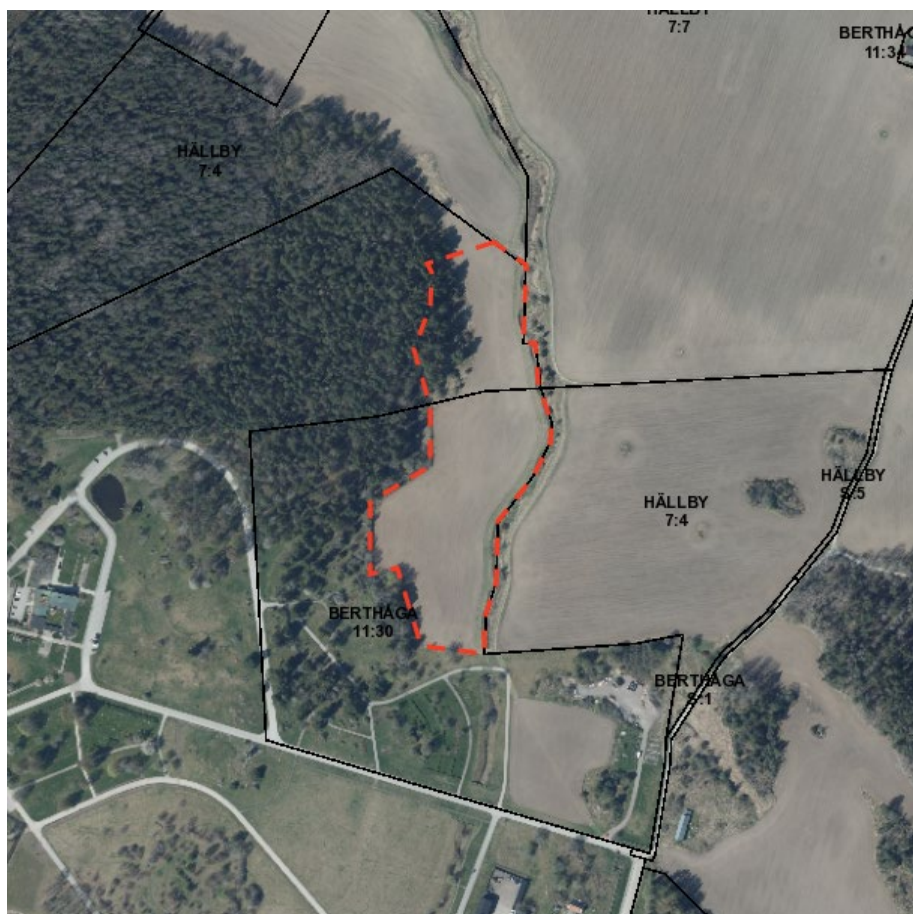
Planområdet är beläget på Berthågafältet i anslutning till Berthåga kyrkogård. Det är cirka 33 000 kvadratmeter stort och innefattar delar av fastigheterna Berthåga 11:12 och Berthåga 11:30.



Figur 3: Planområdets läge i förhållande till Uppsala stad.

### Allmän områdesbeskrivning

Planområdet utgörs huvudsakligen av jordbruksmark och ligger i direkt anslutning till Berthåga kyrkogård. Librobäckens biflöde passerar planområdets östra utkant.



Figur 4: Planområdets utbredning markerat med en röstreckad linje.

Svenska kyrkan förvaltar Berthåga kyrkogård. Kyrkogården är en cirka 54 000 kvadratmeter stor begravningsplats inom fastigheterna Berthåga 11:12 och Berthåga 11:30. Kyrkogården är en landskapskyrkogård som utgörs av stora öppna ytor med varierande inslag av trädgångar och angränsande skogsområden. Inom fastigheterna ryms bland annat krematorium, kapell och en utomhuskatedral.



Figur 5: Gravplatser på kyrkogården.



Figur 6: S:t Eriks kapell och natur som finns på kyrkogården.

Närområdet erbjuder både rörelsestråk och vistelsemiljöer för rekreation. Uppsalas nordvästra delar har brist på närnatur, vilket gör att trycket är hårt på den naturmark som finns vid Berthågafältet.

## Landskapsbild, bebyggelse och gestaltning

Planområdet ligger i det öppna jordbrukslandskapet, i direkt anslutning till utkanten av ett skogsområde. Det finns gott om siktlinjer ut mot den omgivande landsbygden som förhöjer upplevelsen av landskapet och dess rekreationsvärden. Markens höjd ska i huvudsak vara oförändrad med hänsyn till landskapsbilden och platsens exponerade läge mot Stabbygärderna. Detaljplanen reglerar att större uppfyllnader och förändringar av marknivåerna inom planområdet ska undvikas. Detaljplanen medger dock markuppfyllnader på upp till 1,2 meter inom delar av planområdet, i syfte att möjliggöra tillräckligt djupa gravschakt och samtidigt skapa sammanhängande slänter som värnar landskapsbilden.

Eftersom marken sluttar något västerut, samt att det finns en skogsdunge och några mindre åkerholmar öster om planområdet, så görs bedömning att det tillkommande gravområdet med tillhörande gravstenar inte påverkar upplevelsen av landskapet. Längs Librobäckens biflöde finns det även träd som bidrar till att minska begravningsplatsens påverkan på det öppna landskapet.

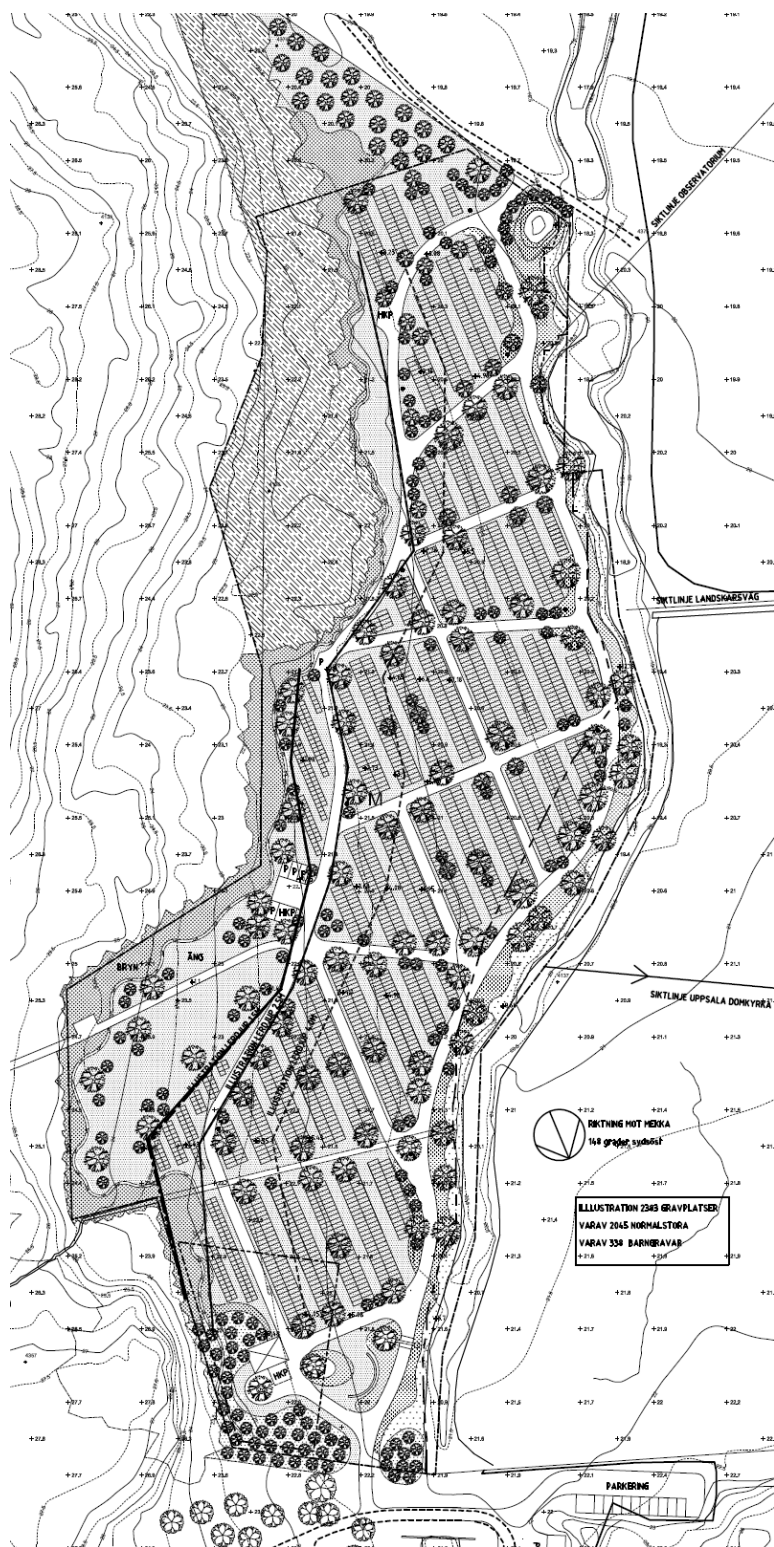


Figur 7: Planområdet sett söderifrån. Till höger i bild framgår även biflödet till Librobäcken.



Figur 8: Planområdet sett från nordost (juni). Planområdets ungefärliga utbredning är markerat i orange och möjlig placering av byggnad är utpekad med en svart pil.

Detaljplanen reglerar markanvändningen som begravningsplats. Planen möjliggör även för en komplementbyggnad till kyrkogårdens verksamhet. Svenska kyrkan planerar för en envåningsbyggnad om cirka 70 kvadratmeter byggnadsarea. Byggnaden planeras att utformas med en låg taklinje som underordnar sig omgivningens gröna ridåer.



Figur 9: Situationsplan som visar en schematisk skiss över begravningsplatsen. Situationsplan visar hur ny del av begravningsplatsen kan komma att se ut, exakt utformning fastställs i ett senare skede (Illustration: Svenska kyrkan).

Byggnaden ska placeras i planområdets sydvästra del i anslutning till skogsområdet och den befintliga kyrkogården, se figur 9. Placeringen är strategisk och anpassad efter siktlinjerna i landskapet, med skogsdungar och åkerholmar utanför planområdet som dämpar intrycket av byggnaden i det öppna landskapet. Den planerade byggnaden ska utföras med respekt för det omgivande landskapet. För att värna upplevelsen av landskapet och dess siktlinjer reglerar detaljplanen byggnadens placering, utbredning,

höjd och utformning. Detaljplanen styr inte materialval eller exakt utformning, men det är viktigt att byggnaden är återhållsam och ges en lågmäld utformning med dova kulörer som underordnar sig landskapet. Med de regleringar som görs avseende byggnadens utformning så är bedömningen att den planerade byggnaden underordnar sig både landskapsbilden och den befintliga kyrkogårdens kulturhistoriska värden.



Figur 10: Den föreslagna exploateringen med byggnad och gravstenar sett från fälten nordost om planområdet. Illustrationen visar hur ny bebyggelse och begravningsplats kan komma att se ut, exakt utformning fastställs i ett senare skede (Illustration: Svenska kyrkan).

Målsättningen för den nya begravningsplatsen är att på sikt få en växtlighet med motsvarande kvaliteter som den befintliga kyrkogården. Vartefter gravkvarter tas i bruk kommer träd och buskar att planteras. Området ska med tiden ansluta harmoniskt till den gröna ridå som bäckrummet utgör.

## Kulturmiljö

Inom planområdet finns det fornlämningar i form av grav- och boplatssområden. En arkeologisk utredning utfördes 2015 av Societas Archaeologica Upsaliensis (SAU) för Stabby-Berthågafälten, vilken även omfattade fastigheten Hällby 7:4.

I den arkeologiska utredningen identifierades fyra gropar, varav tre stora, och fyra stolphål inom Hällby 7:4. Lämningarna ligger i direkt anslutning till planområdet och bedöms i utredningen utgöra en del av det större grav- och boplatssområdet L1941:2392.

Dialog har förts med länsstyrelsen. Länsstyrelsen har tidigare meddelat att fornlämningar och fornlämningsområde till fornlämning berörs av den utvidgning av kyrkogården som detaljplanen möjliggör. Tillståndsprövning enligt 2 kapitlet kulturmiljölagen är därför aktuellt. De berörda fornlämningarna, med tillhörande fornlämningsområden, är boplat L1939:4449, grav- och boplatssområde L1941:2392 och boplatssområde L1941:3321. Länsstyrelsen har meddelat att det vid en tillståndsprövning kan förväntas vara aktuellt med arkeologiska insatser.

Länsstyrelsen i Uppsala län lämnade 2024-11-05 tillstånd för utvidgning av Berthåga kyrkogård i enlighet med kulturmiljölagens 4 kapitel.

## Park och natur

### Stråk

Inom och i anslutning till planområdet finns jordbruksmark och åkerholmar, vilka innehar höga värden som rekreationsmark för de boende i de intilliggande stadsdelarna. I anslutning till planområdet finns grönstråket Stabby-Herrhagen-stråket och dagvattenstråket Berthågastråket.

Etablerade gångvägar, stigar och stråk ingår inte i planområdet och väntas inte heller komma i konflikt med begravningsplatsen. Det kommer fortsatt vara möjligt att röra sig i landskapet.



Figur 11: Berthågastråket och Stabby-Herrhagenstråket markerade i rött.

### Jordbruksmark

Planområdet utgörs till stor del av brukningsvärd jordbruksmark med ett högt produktionsvärde. Jordbruksmarken utgörs av jordbruksblock enligt Jordbruksverket och är klassad som åkermark. Utdrag ur Jordverkets kartering över jordbruksblock är ett avgränsat område med jordbruksmark och innehåller uppgifter om maximalt stöd berättigande enligt EU:s definitioner.

Enligt miljöbalken får brukningsvärd jordbruksmark endast tas i anspråk för bebyggelse om det behövs för att tillgodose ett väsentligt samhällsintresse som inte kan tillgodoses på ett från allmän synpunkt tillfredställande sätt genom att annan mark tas i anspråk. Jordbruksmarkens faktiska kvalitet kan variera, men jämfört med om marken exploaterats för bebyggelse så betraktas all jordbruksmark, oavsett kvalitet, som brukningsvärd. Till jordbruksmark räknas åker-, ängs- och betesmark.



Figur 12: Karta som visar de områden som definieras som jordbruksblock enligt Jordbruksverket. Åkermark är markerat i gult och planområdet är markerat med röd streckad linje.

Planområdet ligger inom det område som i översiktsplanen (2016) benämns som *Stabbygårderna* och som pekats ut som en möjlig plats för bebyggelseexpansion där det finns brukningsvärd jordbruksmark. I arbetet med översiktsplanen har analyser och avvägningar skett på en överordnad nivå som landat i ställningstagandet att hela eller delar av berörd jordbruksmark kan exploateras, med hänvisning till väsentliga samhällsintressen och platsernas lägesegenskaper. För att exploateringen ska räknas som ett väsentligt samhällsintresse krävs att den bidrar till att stärka en långsiktig hållbar utveckling på lokal, kommunal och/eller nationell nivå.



Figur 13: Ungefärlig utbredning av några av de områden där översiktsplanen anger en möjlig bebyggelseexpansion eller ny infrastruktur och där det förekommer brukningsvärd jordbruksmark. Den så kallade fyra kilometerszonen är markerad med en vitstreckad cirkel. Området Stabbygårderna är markerat som nummer två.

### Lokaliseringsprövning (jordbruksmark)

Vid exploatering av jordbruksmark ska en lokaliseringstudering tas fram. Lokaliseringstuderingen har gjorts som en del av planbeskrivningen. Syftet med lokaliseringstudering är att motivera den valda platsen för exploatering och motivera varför ingen annan plats bedöms vara lämplig för denna exploatering.

#### Översiktsplan 2016

Översiktsplanen (2016) har utformats för att möjliggöra en omfattande befolknings- och verksamhetstillväxt i främst staden och de prioriterade tätorterna. Möjligheten för många fler människor att leva och verka i, samt besöka staden, bedöms i sig som ett väsentligt samhällsintresse. Vilket innebär att ny mark behöver tas i anspråk för bebyggelse, däribland jordbruksmark. I översiktsplanen (2016) pekas bland annat *Stabbygårderna* ut som ett område där bebyggelseexpansion på brukningsvärd jordbruksmark är möjlig. Bedömningen grundar sig på möjligheterna att utnyttja det goda läget, gjorda investeringar och möjligheten att ytterligare förstärka kopplingarna till staden.

Planområdet omfattas av planeringsinriktning *Stadsbygd* och ligger inom fyra kilometerszonen från resecentrum. Hela området inom fyra kilometer från

resecentrum prioriteras för ökad täthet i aktiviteter och byggd miljö. De mer centrala delarna av staden bedöms inte vara lämpliga för etablering begravningsplatser, främst på grund av det nödvändiga ytbehovet. Begravningsplatser behöver ligga tillgängligt och bör därför placeras i eller i anslutning till tätorten. Planområdet är välbeläget i transportsystemet för ändamålet begravningsplats.

#### *Alternativ lokalisering på annan plats*

Berthåga kyrkogård behöver utvidgas på grund av bristande ytor för nya gravplatser, särskilt nya kistgravar. Detaljplanen möjliggör en naturlig och funktionell utvidgning av den befintliga begravningsplatsen, eftersom planområdet är lämpligt sammansatt med den befintliga begravningsplatsen. Genom att utvidga begravningsplatsen på den aktuella platsen finns det goda förutsättningar att fortsatt driva begravningsverksamheten som en sammanhållen enhet och nyttja det befintliga kapellet, ekonomigården och tekniska infrastrukturen. Det bidrar även till att säkerställa en värdig och sammanhållen miljö för begravingar och besökare, vilket är svårt att uppnå på en ny och fristående plats. En uppdelning av begravningsverksamheten på flera platser riskerar i stället att skapa en fragmenterad helhet.

Med anledning av det ovanstående har alternativa lokalisering i anslutning till Berthåga kyrkogård studerats. De marker som finns i anslutning till Berthåga kyrkogård består av bebyggelse, skog och jordbruksmark. De ytor som kan vara aktuella för nya gravplatser är i huvudsak skogs- eller jordbruksmark.



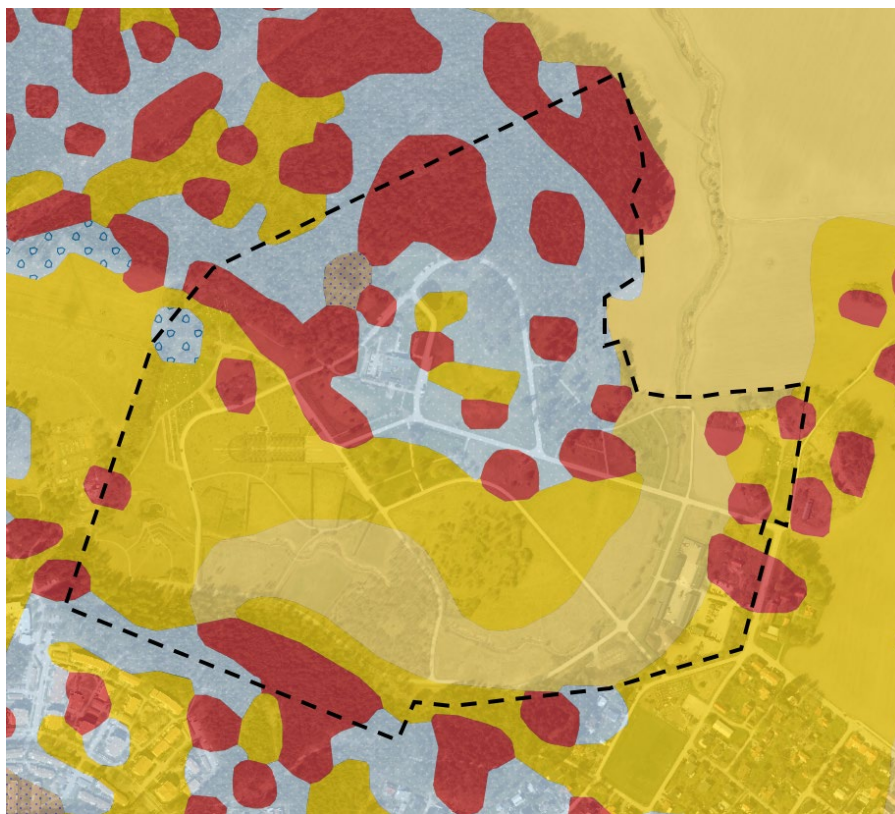
Figur 14: Ortofoto över Berthåga kyrkogård med omgivande miljöer. Röd streckat område utgör den befintliga kyrkogården som omfattas av stadsplanen Del av Berthåga (aktnummer: 0380-216) från 1962.

Herrhagskogen, som ligger norr om Berthåga kyrkogård, har höga värden som rekreatjonsmark för de boende i de intilliggande stadsdelarna. Även grönstråket

*Stabby-Herrhagenstråket* går igenom skogsområdet. Längs grönstråk ska natur och andra gröna kvaliteter tas tillvara och utvecklas. Grönstråken ska ta tillvara, utveckla, stärka och koppla samman sociala och ekologiska gröna kvaliteter, ekosystemtjänster och samband. Förändringar i markanvändningen som berör gröna stråk får inte förstöra eller fragmentera viktiga sociala eller ekologiska samband. Vid en framtida stadsutveckling vid Stabbygårderna kommer Herrhagskogen att utgöra en viktig del av grönstrukturen. Skogen bör därför reserveras som en befintlig och framtida rekreationsresurs som utvecklas och nyttjas långsiktigt för stadens växande befolkning.

Eftersom det i huvudsak rör sig om begravningsplatser för kistgravar behöver det råda lämpliga geotekniska förutsättningar, det behöver vara möjligt att gräva i marken. I skogsområdet finns det en stor andel urberg enligt SGU:s jordartskartering (se figur 15), vilket är olämpligt för kistgravplatser. Det är generellt jordbruks- eller ängsmarker som är särskilt väl lämpade för att kunna gräva ner kistor i marken.

Jordbruksmarken inom planområdet består av lerjordar, vilket lämpar sig väl för kistgravar. De geotekniska förutsättningarna bedöms sammantaget vara goda för begravningsverksamhet, jämfört med övriga marktyper i anslutning till den befintliga begravningsplatsen.



Figur 15: Utdrag från jordartskartering, grå färg visar sandig morän, röd färg indikerar urberg och gul färg indikerar lerjordar. Streckat område är den befintliga kyrkogården och omfattas av stadsplanen Del av Berthåga (aktnummer: 0380-216) från 1962.

### *Motivering*

Detaljplanen har stöd i översiktsplanen (2016) och bedömningen som görs är att det aktuella planområdet är lämpligt att exploatera för en utvidgning av Berthåga kyrkogård. Berthåga kyrkogård behöver utvidgas på grund av bristande ytor för gravplatser. Uppsala kommun växer och en utvidgning av kyrkogårdar och dess

begravningsplatser blir en tvingande förutsättning för det växande samhället. Inom planområdet planeras det för cirka 2 500 gravplatser och jordbruksmarken kan utifrån förutsättningarna på platsen nyttjas på ett för ändamålet effektivt och ytsnålt sätt. Ett genomförande av detaljplanen medför inte att övriga brukningsenheter splittras upp eller att möjligheten till fortsatt jordbruk i närområdet påverkas negativt.

En fortsatt utveckling av Berthåga kyrkogård och ianspråktagandet av jordbruksmarken i fråga med syftet att möjliggöra nya begravningsplatser bör därför räknas som ett angeläget allmänt intresse och ett väsentligt samhällsintresse som inte kan tillgodoses genom att annan mark, utöver jordbruksmark, tas i anspråk på ett från allmän synpunkt tillfredställande sätt.

### **Naturvärden**

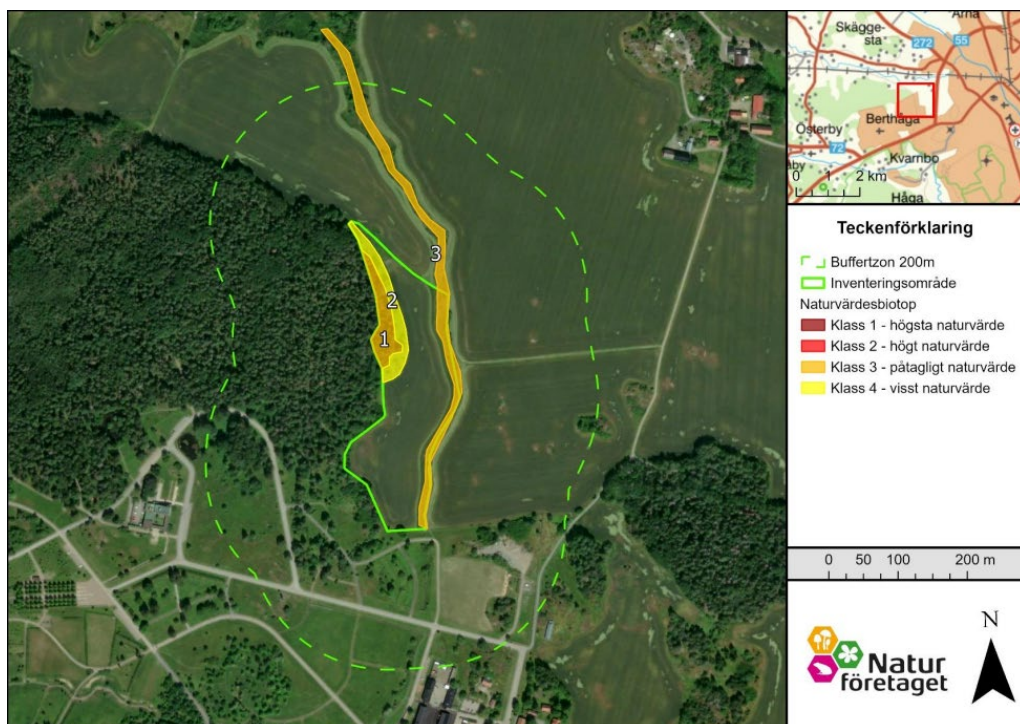
En naturvärdesinventering har tagits fram av Naturföretaget. I inventeringen avgränsas tre naturvärdesbiotoper. Naturvärdesbiotoper klassificeras på en skala från naturvärdesklass 1 – *högsta naturvärde* till naturvärdesklass 4 – *visst naturvärde*.

Naturvärdesbiotop 1 utgörs av naturtyp *Skog och buskmark* och har naturvärdesklass 3 – *påtagligt naturvärde*. Biotopvärdet motiveras av att död ved förekommer tämligen allmänt, samt att beståndet har en varierande trädålder med stort inslag av lövträd och bärande buskar. Artvärdet motiveras av förekomst av enstaka vanligt förekommande naturvärdsarter, vilket indikerar både en viss hävdhistorik och kontinuitet av död ved av tall inom området.

Naturvärdesbiotop 2 utgörs av naturtyp *Naturlig gräsmark* och har naturklass 4 – *visst naturvärde*. Biotopvärdet motiveras av den glesa brynmiljön med blommande och bärande buskar och träd samt fläckar med blomrik gräsmark. Artvärdet motiveras av fynd av enstaka hävdgynnande örter. Sannolikt förekommer även någon ytterligare enstaka signalart för hävdade gräsmarker som inte synt till på grund av det sena inventeringsdatumet (Naturföretaget, 2025a).

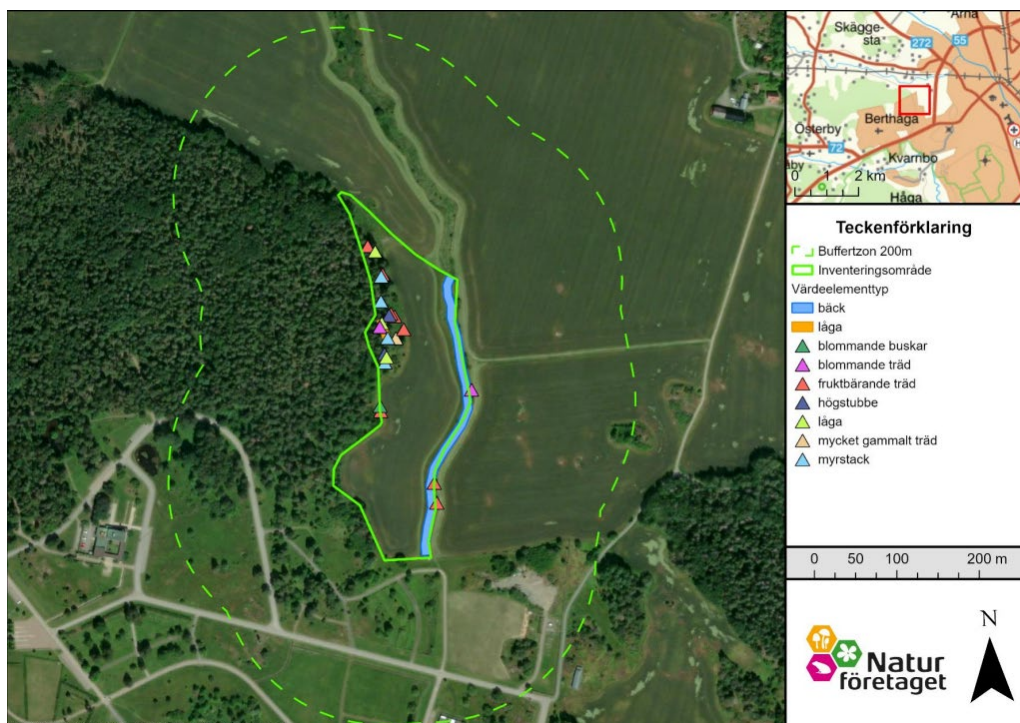
Naturvärdesbiotop 3 utgörs av naturtyp *Vattendrag* och har naturvärdesklass 3 – *påtagligt naturvärde*. Biotopvärdet motiveras av det naturligt förekommande och något meandrande vattendraget, samt den varierade kantzonen med dess strukturer och bärande buskar och träd. Artvärdet motiveras av en artrikare miljö än omkringliggande landskap, förekomst av gulsparv och sannolikt fler fågelarter under vår och sommar (Naturföretaget, 2025a).

Åkermarken inom planområdet är rationellt brukad och hyser inga naturvärden.



Figur 16: Ortofoto som redovisar de tre naturvärdesbiotoperna (Naturföretaget, 2025).

Inom inventeringsområdet avgränsades 23 värdeelement i form av elva blommande/fruktbärande buskar/träd, två höga stubbar, en gammal död tall, fyra myrstackar och flera lågor, däribland ett kluster med död ved. Samtliga värdeelement är exempel på biotoper med särskild betydelse för biologisk mångfald.



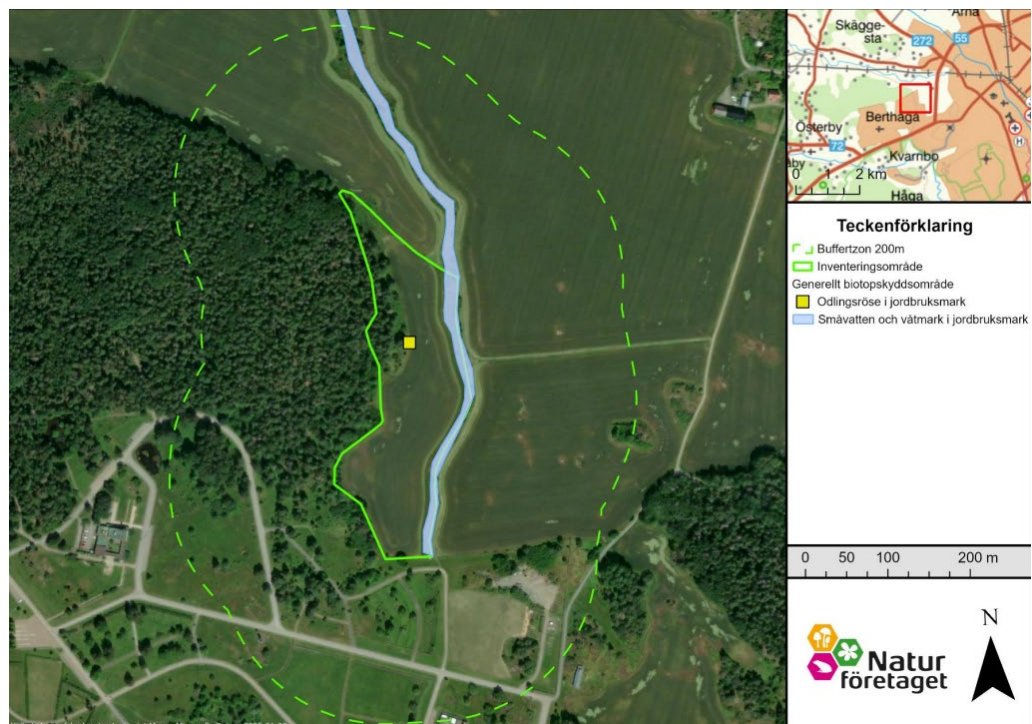
Figur 17: Ortofoto som redovisar värdeelement inom inventeringsområdet (Naturföretaget, 2025).

Detaljplanen reglerar markanvändningen så att ytorna som utgör naturvärdesbiotoper inte får tas i anspråk för byggnadsverk, gravplatser eller parkeringsplatser.

Åkermarken, som enligt naturvärdesinventeringen, inte hyser några naturvärden är den mark som tillåts förses med gravplatser och byggnadsverk.

## Biotopskydd

Inom inventeringsområdet har det identifierats ett odlingsröse och en bäck som omfattas av det generella biotopskyddet enligt 7 kapitlet 11 § miljöbalken (1998:808).



Figur 18: Ortofoto som redovisar de två objekt som omfattas av biotopskydd. Odlingsröset är markerat i gult och bäcken i blått (Naturföretaget, 2025).

Ett odlingsröse är en, i anslutning till jordbruksmark, upplagd ansamling av stenar med ursprung i jordbruksdriften. Odlingsröset är normalt belägna på obrukbar mark på eller invid åkermark, åkerholmar och betesmark.

Naturliga bäckfåror som är högst två meter breda är ett exempel på småvatten och våtmark i jordbruksmark. Biotopen omfattar småvatten och våtmarker som ständigt eller under en stor del av året håller ytvatten eller en fuktig markyta.

Ett genomförande av detaljplanen förutsätter inte att de biotopskyddade objekten tas i anspråk för exploatering. Detaljplanen reglerar markanvändningen så att ytorna där objekten finns inte får tas i anspråk för byggnadsverk, gravplatser eller parkeringsplatser. För att genomföra eventuella åtgärder som påverkar de biotopskyddade objekten behöver dispens sökas hos länsstyrelsen.

## Skyddade och fridlysta arter

Den utförda naturvärdesinventeringen, tillsammans med utdrag av tidigare artfynd från Artportalen, visar att det inom området förekommer arter som är fridlysta enligt artskyddsförordningen (2007:845).

I naturvärdesinventeringen noterades enbart en fridlyst art, gulsparr. Bland tidigare fynd i området var alla registrerade utanför det aktuella planområdet, även om flera av arterna bedöms kunna förekomma inom planområdet. Till exempel finns fynd av

kornknarr, mindre hackspett, tofsvipa och vaktel i närområdet. Även grod- och kräldjur som vanlig padda, snok, huggorm, kopparödla, samt större och mindre vattensalamandrar finns inrapporterade från inventeringsområdets omgivning.

I naturvärdesinventeringen görs bedömningen att det inte finns tillräckliga skäl att föreslå vidare utredning för någon av artgrupperna utöver fåglar. En artskyddsutredning för övriga artgrupper skulle sannolikt komma fram till slutsatsen att det inte föreligger någon risk för att deras bevarandestatus eller populationsnivå ska påverkas negativt av föreslagen exploatering, varken på lokal eller regional nivå. Med anledning av detta bedömer stadsbyggnadsförvaltningen att ytterligare artskyddsutredning inte behöver utföras, för andra arter än fåglar.

### *Fågelinventering*

En fågelinventering har tagits fram av inom ramen för planarbetet. Under inventeringen noterades totalt 60 fågelarter, varav 21 är naturvårdsintressanta. Av dessa är det tolv arter som är rödlistade, en som är prioriterad i skogsvårdslagen, tre typiska arter och nio som har minskat med mer än 50 procent sedan 1980. Av de identifierade arterna har säker häckning kunnat konstateras hos tre arter, björktrast, stare och sävsparv, medan gulsparrv och sånglärka med stor sannolikhet häckar ute på åkerholmar, längs bäckarna eller på kala fläckar i åkermarken. Övriga naturvårdsintressanta arter är antingen möjliga häckfåglar eller enbart förbiflygande/födosökande inom området. Häckning konstaterades även av mer triviala fåglar, till exempel rödhake, större hackspett och talgoxe.

Det är troligt att arterna kornknarr, mindre hackspett och vaktel förekommer i direkt närhet till planerat verksamhetsområde under vissa år. De är alla ovanliga och sparsamt förekommande, samtidigt som de sällan återvänder till exakt samma häckningsplats varje år. Arter som duvhök, spillkråka och tofsvipa bedöms som arter med låg sannolikhet för häckning både inom och i direkt anslutning till planområdet.

### *Artskyddsutredning*

Med anledning av resultatet av fågelinventering så har en artskyddsutredning tagits fram. Bedömning som görs är att den generella fågelfaunan inte kommer att påverkas negativt av habitatförstörelse. Arter som använder Berthåga kyrkogård för födosök eller häckning kan potentiellt även gynnas av att kyrkogården expanderar, exempelvis björktrast, buskskvätta, stare och ärtsångare.

Av de totalt 21 naturvårdsintressanta fågelarterna bedöms fem arter vara relevanta för artskyddsutredningen. De fem relevanta fågelarterna är björktrast, gulsparrv, kornknarr, stare och sävsparv.

Häcknings- och födosöksområden för björktrast, stare och sävsparv inom det inventerade området planeras inte att exploateras, vilket medför att arterna inte påverkas negativt av exploateringen. En utvidgning av begravningsplatsen skulle snarare gynna björktrast och stare eftersom det blir större ytor gräsmatta med god tillgång på daggmask som är en viktig födotillgång. Inga sävsparvar har noterats inom planområdet.

Gulsparrv har en tät population i lokalområdet på grund av de buskrika miljöerna längsmed bäckarna i kombination med betesmarker, skogsbryn och åkrar. En utvidgning av begravningsplatsen kan påverka enstaka par av gulsparrv negativt om buskar och solitära träd längs bäcken avverkas. Dess population förblir däremot

opåverkad. Det finns inga tidigare observationer av kornknarr inom planområdet. Området där observationer har gjorts ligger längsmed Librobäcken cirka 300 – 400 meter norr om planområdet och bedöms inte påverkas av detaljplanen.

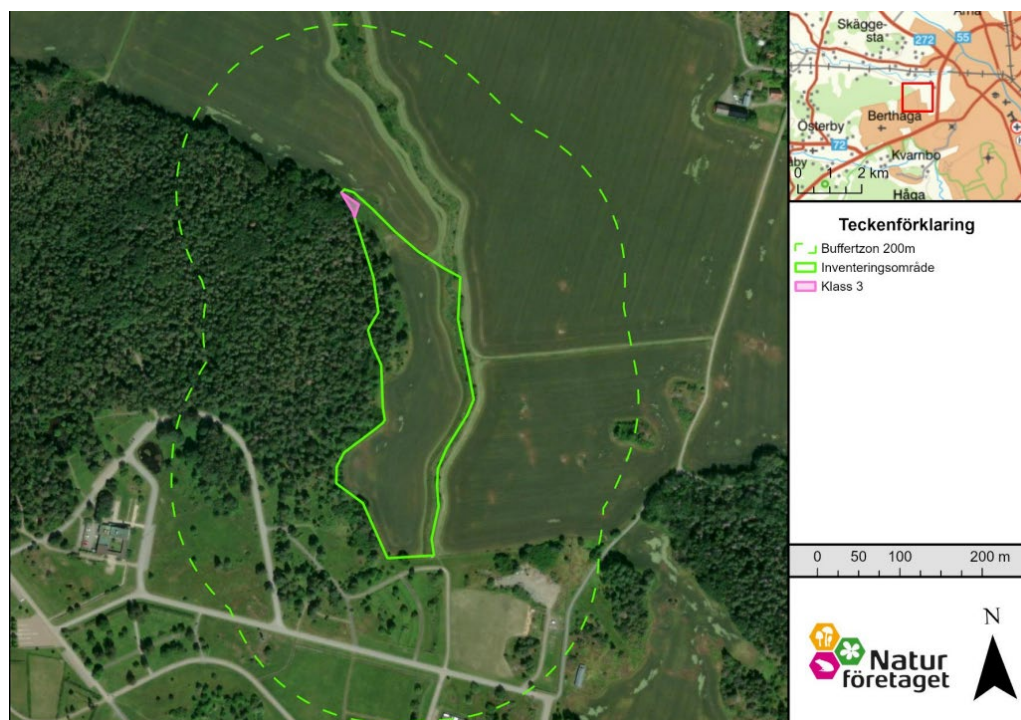
För de fem fågelarter som ingått i artskyddsutredningen så har inga specifika skyddsåtgärder föreslagits. Under perioden då verksamheten byggs ut ökar den mänskliga aktiviteten i området, vilket sannolikt stör fåglar lokalt. Störningar är svåra att undvika. I artskyddsinventeringen rekommenderas att avverkningar och maskinellt buller undviks under häckningssäsongen (mars – juli) eftersom många fåglar och andra djur är känsliga för störningar.

I artskyddsutredningen görs bedömningen att den föreslagna exploateringen inte förväntas påverka någon av de fem fågelarternas population negativt, vare sig lokalt, regionalt eller nationellt. Detaljplanen bedöms inte strida mot bestämmelserna i artskyddsförordningen.

### Potentiella livsmiljöer för cinnoberbagge

Inom inventeringsområdet pekas ett bestånd av ung ask och sly i ett åkerbryn ut och bedöms utgöra ett klass 3-område för cinnoberbagge. Klassningen betyder att miljön, om 30 år eller mer, har potential att utgöra en livsmiljö för arten. Övriga delar av inventeringsområdet protokollfördes inte i inventeringen eftersom de bedömdes som olämpliga miljöer för cinnoberbaggen. Lågor av framför allt sälg och tall undersöktes inom hela området för att notera eventuella larver från cinnoberbagge. Inga larver kunde hittas inom inventeringsområdet.

Den yta som i naturvärdesinventeringen pekats ut som en i framtiden potentiell livsmiljö för cinnoberbagge ingår inte i planområdet och tas inte i anspråk som begravningsplats.



Figur 19: Ortofot som redovisar inventeringsområdet i grönt och den yta, markerad i rosa, som kan utgöra en potentiell livsmiljö för cinnoberbagge (Naturföretaget, 2025).

## Trafik och tillgänglighet

### Förutsättningar

#### *Gatunät*

Inom planområdet finns inga gator. Inom Berthåga kyrkogård finns gator för servicefordon och utspridda parkeringsplatser för besökare.

#### *Gång- och cykeltrafik*

Inom planområdet finns inga ordnade gång- och cykelstråk. I närområdet passerar populära promenadstråk på Berthågafältet som binds samman med Stabbyfältet.

#### *Kollektivtrafik*

Närmsta busshållplats är på Enköpingsvägen vid Flogsta centrum, cirka en kilometer från planområdet.

### Förändringar

#### *Gatunät*

Detaljplanen styr inte hur gatustrukturen i området ska se ut. Svenska kyrkan planerar att anlägga grusade vägar för att besökare och servicefordon ska kunna nå gravplatserna.

#### *Gång- och cykeltrafik*

Detaljplanen styr inte hur gång- och cykeltrafik kan utvecklas inom området. Marken kommer dock tillgängliggöras för gående och cyklister i och med utvidgningen av kyrkogården. Grusvägar och stigar kommer etableras inom planområdet i takt med att fler gravplatser anläggs. Detaljplanen innebär inga intrång i de befintliga promenadstråken som gränsar till planområdet.

#### *Parkering och angöring*

Utvidgningen av Berthåga kyrkogård som detaljplanen möjliggör ökar behovet av besöksparkeringar inom området. Svenska kyrkan planerar att ordna ett 10-tal parkeringsplatser inom planområdet och ett 30-tal parkeringsplatser utanför planområdet.

### **Tillgänglighet, användbarhet och delaktighet för personer med funktionsnedsättning**

Enligt 8 kapitlet Plan- och bygglagen ska en byggnad vara tillgänglig och användbar för personer med nedsatt rörelse- eller orienteringsförmåga samt att byggnadsverk ska ha de tekniska egenskapskrav som är väsentliga i fråga om tillgänglighet och användbarhet för personer med nedsatt rörelse- eller orienteringsförmåga. Detta beaktas vid bygglovsprövningen och tekniskt samråd. Detaljplanen varken förhindrar eller försvårar en sådan utformning.

Inom kyrkogården kommer enskilda fordon kunna angöra vid gravkvarteren för att personer med rörelseförhinder ska kunna besöka respektive gravplatser. Inom stora delar av planområdet finns det även möjlighet att anordna enstaka parkeringsplatser för rörelsehindrade.

## Sociala frågor

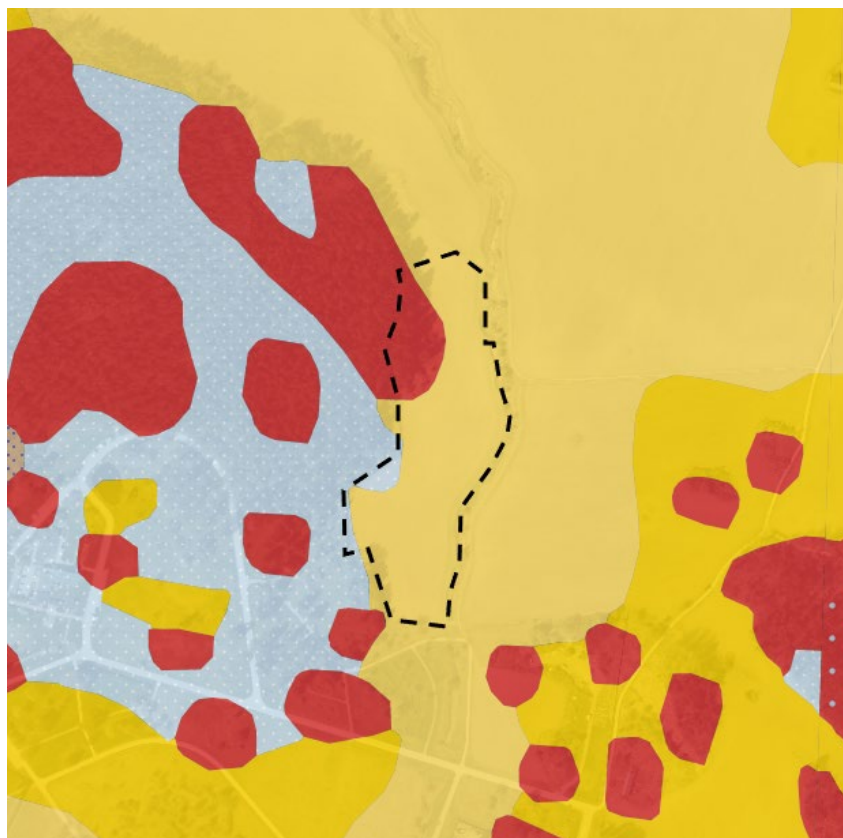
### Barnperspektivet och äldreperspektivet

Planområdet utgörs av jordbruksmark och är ingen viktig målpunkt för vare sig barn eller äldre i området.

Detaljplanen möjliggör en utvidgning av Berthåga kyrkogård. Det nya området med gravplatser kommer göras tillgängligt med grusade stigar och med en bilparkering i nära anslutning. Barn och äldre kommer därmed ha möjlighet att besöka gravplatserna för att minnas nära och kära.

### Mark och geoteknik

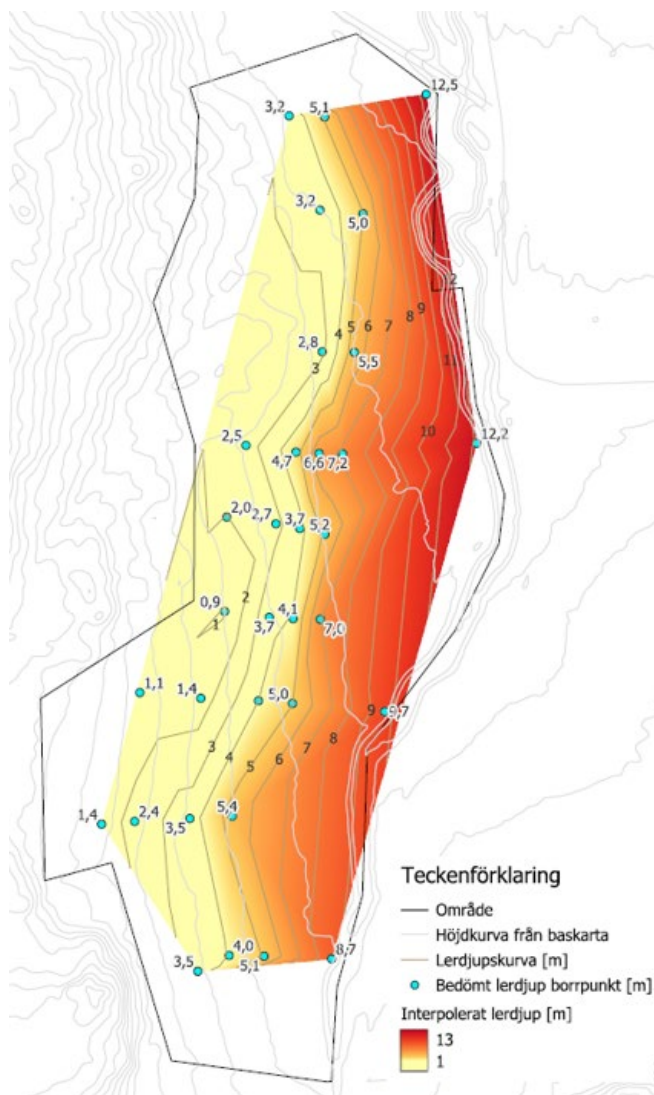
Enligt Sveriges geologiska undersökning (SGU) består huvudparten av planområdet av postglacial lera. En mindre del av planområdet som består av skog domineras av urberg och sandig morän.



Figur 20: Utdrag från SGU:s jordartskartering, blå färg visar sandig morän, röd färg visar urberg och gul färg visar lerjordar. Planområdet är markerat med svartstreckad linje.

En geoteknisk undersökning har tagits fram av Bjerking (2025). Jordlagerföljden inom planområdet består överst av ett lager mulljord som är överlagrad av kohesionsjord,

som i sin tur ligger ovan friktionsjord som vilar på berg. Den totala lermäktigheten uppgår till cirka 0,8–12 meter och ökar i östlig riktning (mot bäcken).



Figur 21: Utdrag från lerdjupskarta (Bjerking, 2025).

Risk för skred har utretts i den geotekniska undersökningen. Skred uppstår oftast i ler- och siltjordar om det finns stora höjdskillnader. I det aktuella området finns ett litet vattendrag med en bottennivå på cirka +19,3–20,0 meter. Den omgivande marken ligger på +20,5–20,8 meter, vilket ger en höjdskillnad på ungefär 1,2 meter. Bedömningen är att det inte föreligger någon risk för skred inom planområdet.

Även vid en höjning av marknivån inom delar av planområdet, med som mest 1,2 meter, bedöms det inte föreligga någon risk för markförskjutning eller skred. Vid en översiktlig kontroll av säkerheten mot glidytbrott för en långsträckt laststrimma visar att säkerhetsfaktorn uppgår till cirka 3,8, vilket bedöms vara tillfredställande.

## Vattenmiljö – grundvatten och dagvatten

### Ytvatten

#### *Miljö kvalitetsnormer för ytvatten*

Planområdet avvattnas via Librobäcken till Fyrisån. För Fyrisån finns miljö kvalitetsnormer. Vid Vatteninformationssystem (VISS) senaste statusklassning tilldelades Fyrisån måttlig ekologisk status och uppnådde inte god kemisk status. Tidsfristen för att uppnå god status har förlängts till 2027. Då Fyrisåns avrinningsområde täcker nästan en tredjedel av Uppsala läns yta och är recipient till större delen av Uppsala stad, bör stor vikt läggas vid att långsiktigt åtgärda föroreningskällor och undvika att skapa nya. För att undvika att skadliga ämnen transporteras via dagvattnet är det därför viktigt att använda rätt material vid byggnation och använda rätt teknik vid verksamhetsutövning. Av VISS framgår att Librobäcken har status som en preliminär vattenförekomst (2022 – 2027).

#### *Dag- och dränvattenhantering*

En dag- och dränvattenutredning har tagits fram av Bjerking (2025) i samband med planarbetet. Eftersom planområdet inte ligger i direkt närhet till recipienten har 20 millimeters fördröjning applicerats i enlighet med Uppsala vattens riktlinjer för utsläpp av dagvatten från fastighetsmark. Dagvattenflödet förväntas öka vid ett genomförande av detaljplanen. Ökningen beror främst på att en klimatfaktor om 1,25 applicerats för en framtida situation och en ökad hårdgöringsgrad inom planområdet. Totalt behöver cirka 100 kubikmeter dagvatten fördröjas inom planområdet.

Fördröjning och rening av dagvatten föreslås ske med växtbäddar i planområdets östra del. Växtbäddarna bör vara nedsänkta samt kunna rena och fördröja ungefär 100 kubikmeter dagvatten innan det nå biflödet till Librobäcken. Dimensionering av växtbäddarna avgörs i kommande projektering utifrån förutsättningarna på platsen samt material- och växtval. Det är viktigt att säkerställa att nödvändig fördröjningsvolym ryms på platsen.

Detaljplanen medger markuppfyllnader på upp till 1,2 meter inom delar av planområdet, vilket kan påverka möjliga rinnvägar för dagvatten. Det finns samtidigt goda möjligheter att ordna rinnvägar förbi markuppfyllnaderna som tillåter dagvatten att röra sig genom planområdet och vidare mot växtbäddarna i den östra delen av området.

Undersökningar och provtagningar utförda på dräneringsvatten från kistgravar visar generellt på förhöjda nivåer av närsalter (kväve och fosfor), förekomst av patogener och låga halter av tungmetaller. För omhändertagande och rening av dräneringsvatten från de planerade gravarna föreslår utredningen en markbädd som reningsåtgärd innan vatten avleds till Librobäckens biflöde. För att leda dräneringsvattnet till markbädden behöver ett dräneringssystem anläggas inom gravområdet, förslagsvis i de planerade grusgångarna. Dräneringen planeras att läggas en meter under gravbotten. Det uppsamlade dräneringsvattnet leds till en pumpbrunn som leder vattnet till en markbädd för rening. Utgående renat vatten från markbädden avleds därefter via ledning till Librobäckens biflöde. De föreslagna markbäddarna bedöms ge en god reduktion av näringsämnen och patogener.

Metallföroreningar på begravningsplatser har främst varit kopplat till krematorier och spridning av aska. Det finns idag regler om att metallobjekt inte får föras med vid kremering. Amalgamer (legeringsmaterial för tandfyllningar) som tidigare utgjort en källa till tungmetaller används inte längre inom tandvården i Sverige. Vid kistbegravning är spridningen av tungmetaller troligtvis mycket låg.

Förutsatt att föreslagna åtgärder för fördröjning och rening av dag- och dränvatten implementeras så bedöms detaljplanen inte försämra recipientens möjlighet att uppnå miljö kvalitetsnormerna.

#### Bilaga 1-

Åtgärdsförslag dagvatten, dräneringsvatten och skyfall

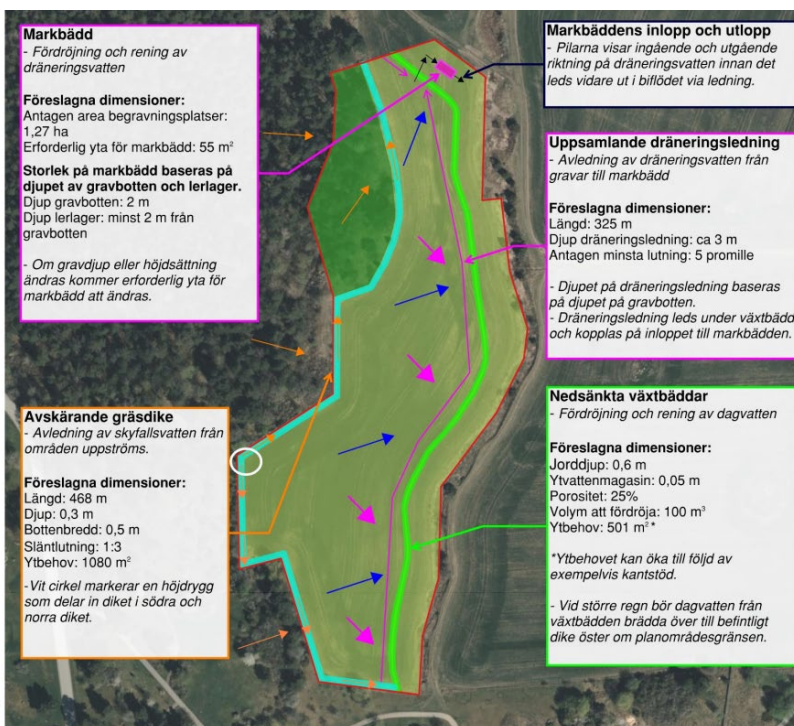
##### Teckenförklaring

- Planområdesgräns
- Skogsmark
- Markbädd
- Dike
- Nedsänkta växtbäddar
- ← Ytliga avrinningsvägar
- ← Avrinning via dräneringsledning
- ← Avrinning via uppsamlade dräneringsledning
- ← Avrinning och avledning via dike



Uppdragsnamn: Utvidgning av Berthåga kyrkogård  
Uppdragsnummer: 24U1615  
Handläggare: Linn Berkelund och Melinda Reger Hjelmar  
Datum: 2025-02-27  
Version: Slutversion

0 50 100 m



Figur 22: Redovisning av åtgärdsförslag för dagvatten, dräneringsvatten och skyfall (Illustration: Bjerking, 2025).

## Grundvatten

### Vattenskyddsområde miljöbalken 7 kapitlet

Planområdet ligger inte inom eller i anslutning till något vattenskyddsområde.

### Miljö kvalitetsnormer (MKN) för grundvatten

Det finns miljö kvalitetsnormer (MKN) för grundvatten. Kemisk grundvattenstatus klassificeras utifrån de ämnen och ämnesgrupper som är upptagna i Sveriges Geologiska undersöknings (SGUs) föreskrifter om miljö kvalitetsnormer och statusklassificering för grundvatten (SGU-FS 2013:2). Föreskrifterna gäller för de grundvattenförekomster som vid kartläggning och analys har bedömts vara utsatta för risken att inte uppnå eller bibehålla god kemisk grundvattenstatus till nästföljande målår.

### *Riskbedömning för Uppsala- och Vattholmaåsarna*

Uppsala kommun har genomfört en sammanvägd riskbedömning för hela Uppsala- och Vattholmaåsarnas tillrinningsområde, Riskanalys av Uppsala- och Vattholmaåsarnas tillrinningsområde ur grundvattensynpunkt (Geosigma AB, 2018). Planområdet ligger inte inom Uppsala- och Vattholmaåsarnas tillrinningsområde.

### *Åtgärder för nya gravplatser*

Inom planområdet varierar grundvattnets trycknivå mellan cirka 0,8—7,6 meter under markytan. De grundare nivåerna finns i den södra delen av undersökningsområdet.

För att minska risken för bottenuppträckning kan gravschakt utföras ner till två meters djup, under förutsättning att lerans totala mäktighet överstiger 3,5 meter. Lerans låga permeabilitet (vattenförande förmåga) skapar en tät barriär mellan den övre öppna akviferen (markvattnet i fyllning/ytliga jordlager) och grundvattenakviferen. Grundvattnet flödar enbart i det vattenförande jordlager som underlagrar leran, exempelvis morän.

För att förhindra att föroreningar och patogena ämnen sprids till grundvattnet föreslås att ett tätt lerskikt om minst två meter lämnas kvar under gravarnas botten. Det kvarvarande lerlagret fungerar då som en tät och skyddande barriär mot det vattenförande jordlager av friktionsjord som ligger under leran. Om gravdjupet är två meter krävs en total lermäktighet på minst fyra meter för att uppnå tillräcklig täthet. Om gravdjupet är 1,5 meter krävs en total lermäktighet på minst 3,5 meter.

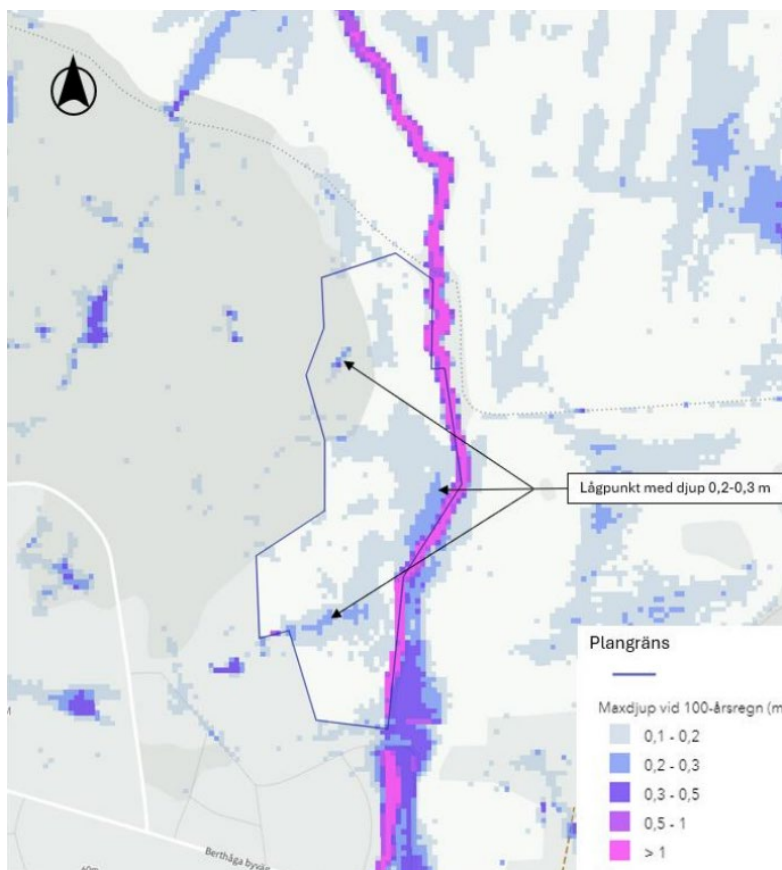
Detaljplanen reglerar tillåten schaktnivå för att säkerställa att det alltid finns ett kvarvarande lerskikt om minst två meter under gravarnas botten. Planen möjliggör även barn- och fostergravar inom områden där ett lerdjup om en meter kan säkerställas under gravbotten, vilket är tillräckligt för denna typ av gravar. Övriga ytor inom planområdet som har ett för litet lerdjup bedöms inte vara lämpliga för gravplatser.

## **Översvämning**

### *Översvämningsrisk vid extrema regn*

I ett förändrat klimat kan skyfallen bli vanligare och mer intensiva. Översvämning vid skyfall kan ha stor påverkan på framkomligheten och andra viktiga funktioner och strukturer i samhället. Dessutom kan det innebära stora kostnader på grund av skador på fastigheter och byggnationer.

Översvämningsrisken inom planområdet bedöms vara låg eftersom markanvändningen till stor del utgörs av jordbruksmark och gräsytor. Inga större förändringar i höjdsättning förväntas ske för den planerade situationen eftersom området till största del planeras att bestå av begravningsplatser med anlagda grusgångar. Enligt Uppsala Vatten och Avfall AB:s skyfallskartering finns det lågpunkter inom planområdet som riskerar att översvämmas vid extrema regn. Skyfallskarteringen, som visar platser där vatten kan ansamlas vid kraftigt regn, redovisar att Librobäckens biflöde kan ansamla en stor mängd vatten vid ett kraftigt skyfall.



Figur 23: Utbredning av översvämmade område och beräknat maximalt vattendjup (i meter) vid ett 100-årsregn. Planområdet är markerat med en blå heldragen linje (illustration: Bjerking, 2025; skyfallskartering: Uppsala Vatten och Avfall AB).

Vid ett 100-årsregn kan det uppstå flöden från områden uppströms, väster om planområdet, som korsar planområdet vidare mot Librobäckens biflöde. För att undvika flödet planeras ett avskärande dike längs med den västra planområdesgränsen, se figur 22.

## Hälsa och säkerhet

### Buller

För markanvändningen begravningsplats finns inga riktvärden för buller. Planområdets närmaste källa till buller är väg 55 (Bärbyleden). Avståndet till Bärbyleden, drygt 500 meter, och variationen i terrängen med åkerholmar däremellan ger låga bullervärden inom planområdet. Värdena står inte i konflikt med nya begravningsplatser.

### Markföroreningar

Det finns inga kända föroreningar inom planområdet. Länsstyrelsen har identifierat en potentiellt förorenad yta vid Berthåga kyrkogårds krematorium. Föroreningen ligger drygt 200 meter väster om planområdet och identifieringen ledde inte till någon åtgärd.

**Luft**

Halterna av luftföroreningar överskrider inte miljö kvalitetsnormerna inom området.

**Teknisk försörjning****Vatten- och avlopp**

Berthåga kyrkogård omfattas av Uppsala Vatten och Avfall AB:s verksamhetsområde för vatten, spillvatten och dagvatten. Den tillkommande delen av kyrkogården som detaljplanen möjliggör omfattas inte av verksamhetsområdet. Ett genomförande av detaljplanen innebär att verksamhetsområdet behöver utökas och inkludera planområdet.

När detaljplanen fått laga kraft kommer Uppsala Vatten och Avfall AB att föreslå till kommunfullmäktige att verksamhetsområdet ska utökas så att den föreslagna bebyggelsen ingår i verksamhetsområdet för vatten, spillvatten, dagvatten fastighet och dagvatten gata.

*Dagvatten*

För planerade dagvattenåtgärder, se avsnittet *Vattenmiljö – grundvatten och dagvatten*.

**Avfall**

Ett genomförande av detaljplanen väntas inte medföra någon väsentlig ändring avseende mängden avfall eller avfallshanteringen i stort.

**El**

Planområdet ligger inom Vattenfalls elförsörjningsområde. Inom planområdet finns inga elledningar som föranleder behov av markreservat.

**Värme**

Planområdet planeras inte att anslutas till fjärrvärmenätet.

## Motiv till detaljplanens regleringar

Detaljplanens regleringar följer Boverkets allmänna råd om redovisning av reglering i detaljplan 2020:6.

### Användning av mark och vatten

#### Kvartersmark

##### Planbestämmelse

##### Beskrivning och motiv

**M**

*Begravningsplats*

Användningen begravningsplats tillämpas för områden med begravningsändamål. Inom användningen ingår även komplement till verksamheten begravningsplats.

#### Egenskapsbestämmelser för kvartersmark

##### Planbestämmelse

##### Beskrivning och motiv

**ö<sub>1</sub>**

*Marken får inte förses med byggnad.*

För att värna landskapsbilden begränsar detaljplanen vilka ytor som får förses med byggnader. Byggnader tillåts i den södra delen av planområdet, i anslutning till den befintliga begravningsplatsen.

**ö<sub>2</sub>**

*Marken får inte förses med byggnadsverk.*

Bestämmelsen syftar till att begränsa vilka ytor som får förses med byggnadsverk, exempelvis byggnader, plank och murar. Byggnadsverk får inte uppföras inom skogsmark eller vid biotopskyddsobjekt.

**ö<sub>3</sub>**

*Marken får inte förses med gravplats.*

Bestämmelsen syftar till att begränsa vilka ytor som tillåts nyttjas som gravplatser. Gravplatser får inte anläggas inom områden med ett otillräckligt lerdjup, i skogsmark eller vid biotopskyddsobjekt.

- h<sub>1</sub>** *Högsta nockhöjd är angivet värde i meter.*
- Högsta tillåtna nockhöjd regleras för byggnader. Nockhöjden är viktig för upplevelsen av hur hög en byggnad är sedd från långt håll samt hur en byggnad påverkar sin omgivning. Bestämmelsen begränsar en blivande byggnads påverkan på landskapet.
- n<sub>1</sub>** *Marknivån ska i huvudsak vara oförändrad och större uppfyllnader ska undvikas.*
- Bestämmelsen syftar till att säkerställa att större uppfyllnader och ändringar av marknivån undviks inom den mest framträdande delen av planområdet och de områdena med höga naturvärden. Markens höjd ska i huvudsak vara oförändrad med hänsyn till landskapsbilden och platsens exponerade läge mot Stabbygderna.
- n<sub>2</sub>** *Marknivån får inte höjas mer än 0,6 meter över befintlig marknivå. Höjder ska ansluta mellan egenskapsområden utan skarpa nivåskillnader.*
- Bestämmelsen syftar till att reglera hur marknivåer får förändras, för att säkerställa att den övergripande landskapsbilden bevaras och att markplaneringen genomförs på ett sätt som är anpassat till platsens befintliga topografi.
- Bestämmelsen utgår från den befintliga marknivå som framgår av grundkartans beteckningar i plankartan.
- n<sub>3</sub>** *Marknivån får inte höjas mer än 1,2 meter över befintlig marknivå. Höjder ska ansluta mellan egenskapsområden utan skarpa nivåskillnader.*
- Bestämmelsen syftar till att reglera hur mycket marknivån får ändras för att möjliggöra tillräckligt djupa gravschakt. Bestämmelsen säkerställer också att den övergripande landskapsbilden bevaras och att markplaneringen sker på ett sätt som är anpassat till platsens befintliga topografi.
- Bestämmelsen möjliggör, tillsammans med den reglerade schaktnivån i  $b_2$ , gravschakt som är minst 1,5 meter djupa.
- Bestämmelsen utgår från den befintliga marknivå som framgår av grundkartans beteckningar i plankartan.

- n<sub>4</sub>** *Marken får inte användas för parkering.*
- Inom delar av området är det inte tillåtet att anordna parkeringsplatser. Exempelvis inom områden med höga naturvärden eller vid objekt som omfattas av biotopskydd.
- f<sub>1</sub>** *Byggnad ska utformas med respekt för omgivande landskap.*
- Motivet till bestämmelsen är att begränsa den planerade byggnadens påverkan på det öppna jordbrukslandskapet. Syftet är att åstadkomma en god helhetsverkan tillsammans med begravningsplatsen och landskapet, utan att styra materialval och exakt utformning. Det är viktigt att byggnaden är återhållsam och ges en lågmäld utformning med dova kulörer som underordnar sig landskapet.
- b<sub>1</sub>** *Högsta tillåtna schaktningsnivå för gravar är 0,5 meter i relation till befintlig marknivå.*
- Bestämmelsen syftar till att möjliggöra barn- och fostergravar inom den yta som inte är lämplig att nyttja för vanliga kistgravar. Bestämmelsen säkerställer att det under gravbotten finns ett sammanhängande lerskikt med en mäktighet om minst en meter, i syfte att hindra föroreningar från att nå grundvattnet. Leran fungerar som en tät barriär mot underliggande vattenförande jordlagret. För denna typ av gravplats bedöms ett lerdjup om minst en meter under gravbotten vara tillräckligt.
- Bestämmelsen utgår från den befintliga marknivå som framgår av grundkartans beteckningar i plankartan.

**b<sub>2</sub>**

*Högsta tillåtna schaktningsnivå för gravar är 0,5 meter i relation till befintlig marknivå. Dräneringsåtgärder som ej påverkar grundvattennivån får understiga föreskriven lägsta schaktningsnivå med 1,0 meter.*

Bestämmelsen säkerställer att det under gravbotten finns ett sammanhängande lerskikt med en mäktighet om minst två meter, i syfte att hindra föroreningar från att nå grundvattnet. Leran fungerar som en tät barriär mot underliggande vattenförande jordlager. Vid ett gravdjup på 0,5 meter under befintlig marknivå krävs en total lermäktighet på minst 2,5 meter för att uppnå en tillräcklig skyddseffekt.

Ett schaktdjup om 0,5 meter är inte tillräckligt för en vanlig kistgrav. Bestämmelsen  $n_3$  möjliggör därför en uppfyllnad om högst 1,2 meter över befintlig marknivå, med syftet att möjliggöra tillräckligt djupa gravschakt samtidigt som grundvattnet inte påverkas negativt.

Bestämmelsen syftar även till att möjliggöra anläggning dräneringssystem inom gravområdet. Dräneringen planeras att anläggas en meter under gravbotten.

Bestämmelsen utgår från den befintliga marknivå som framgår av grundkartans beteckningar i plankartan.

**b<sub>3</sub>**

*Högsta tillåtna schaktningsnivå för gravar är 1,5 meter i relation till befintlig marknivå. Dräneringsåtgärder som ej påverkar grundvattennivån får understiga föreskriven lägsta schaktningsnivå med 1,0 meter.*

Bestämmelsen säkerställer att det under gravbotten finns ett sammanhängande lerskikt med en mäktighet om minst två meter, i syfte att hindra föroreningar från att nå grundvattnet. Leran fungerar som en tät barriär mot underliggande vattenförande jordlager. Vid ett gravdjup på 1,5 meter krävs en total lermäktighet på minst 3,5 meter för att uppnå en tillräcklig skyddseffekt.

Bestämmelsen syftar även till att möjliggöra anläggning dräneringssystem inom gravområdet. Dräneringen planeras att anläggas en meter under gravbotten.

Bestämmelsen utgår från den befintliga marknivå som framgår av grundkartans beteckningar i plankartan.

**b<sub>4</sub>**

*Högsta tillåtna schaktningsnivå för gravar är 2 meter i relation till befintlig marknivå. Dräneringsåtgärder som ej påverkar grundvattennivån får understiga föreskriven lägsta schaktningsnivå med 1,0 meter.*

Bestämmelsen säkerställer att det under gravbotten finns ett sammanhängande lerskikt med en mäktighet om minst två meter, i syfte att hindra föroreningar från att nå grundvattnet. Leran fungerar som en tät barriär mot underliggande vattenförande jordlager. Vid ett gravdjup på två meter krävs en total lermäktighet på minst fyra meter för att uppnå en tillräcklig skyddseffekt.

Bestämmelsen syftar även till att möjliggöra dräneringssystem inom gravområdet. Dräneringen planeras att anläggas en meter under gravbotten.

Bestämmelsen utgår från den befintliga marknivå som framgår av grundkartans beteckningar i plankartan.

**e<sub>1</sub>**

*Största byggnadsarea angivet värde i m<sup>2</sup>.*

För att begränsa byggnadens påverkan på landskapet regleras hur omfattande exploatering som tillåts inom planområdet.

# Genomförande frågor

## Fastighetsrättsliga frågor

Detaljplanen utgör underlag för de fastighetsrättsliga åtgärder som är en förutsättning för planens genomförande. Fastighetsbildning inom kvartersmark sker på initiativ av fastighetsägaren.

### Markägförhållanden

Planområdet utgörs av delar av fastigheterna Berthåga 11:12 och Berthåga 11:30.

### Gemensamhetsanläggningar

Inom planområdet finns det inga befintliga gemensamhetsanläggningar.

### Servitut och rättigheter

Inom planområdet finns det inga servitut eller ledningsrätter.

## Tekniska frågor

### Byggskedet

En riskanalys som omfattar besiktning av grannfastigheterna bör göras innan byggstart. Den bekostas av exploitören. Om riskanalysen påvisar risk för vibrationsstörningar ligger det i exploitörens eget intresse att vidta åtgärder mot byggrelaterade skador.

### Ledningar

Förfrågan via Ledningskollen i februari 2023 gav information om att det inte finns några ledningsägare som har ledningar inom och i anslutning till planområdet. Det kan trots det finnas ytterligare ledningar som berörs av detaljplanen. Det är exploitörens ansvar att undersöka om ytterligare ledningar finns.

Om det skulle visa sig att ledningar finns inom planområdet så ska exploitören kontakta de berörda ledningsägarna i god tid. Utsättning av de befintliga kablarna ska begäras innan arbetena sätts i gång. Befintliga anläggningar måste hållas tillgängliga för berörda ledningsägare under byggtiden.

### Dagvattenhantering

En dag- och dränvattenutredning har tagits fram av Bjerking (2025). Fördröjning och rening av dag- och dränvatten föreslås med växtbäddar och markbäddar, vilket finns beskrivet i avsnittet *Vattenmiljö – grundvatten och dagvatten*.

Förutsatt att föreslagna åtgärder för fördröjning och rening av dag- och dränvatten implementeras så bedöms detaljplanen inte försämra recipientens möjlighet att uppnå miljö kvalitetsnormerna.

## Ekonomiska frågor

### Planekonomisk bedömning

Planen bedöms vara ekonomiskt genomförbar.

### Ledningar

Om det skulle visa sig att ledningar finns inom planområdet och dessa behöver flyttas så regleras kostnaderna i ett separat avtal mellan fastighetsägare och ledningsägare.

### Planavtal

Kommunen och exploatören har tecknat ett planavtal där det framgår att exploatören betalar för framtagandet av detaljplanen enligt fastställd taxa.

## Organisatoriska frågor

### Tidplan

Tidpunkten för ett beslut om antagande uppskattas till första kvartalet 2026.

### Genomförandetid

Planens genomförandetid är fem år över hela planområdet från det datum planen får laga kraft. Under genomförandetiden kan inte detaljplanen ändras eller ersättas om inte alla sakägare är överens om det. Detaljplanen fortsätter att gälla även efter genomförandetidens slut till dess den ändras eller upphävs.

Motivet för genomförandetiden är projektets begränsade omfattning.

### Ansvarsfördelning

Inom planområdet finns ingen allmän plats. Exploatören ansvarar för utbyggnad av kvartersmark.

Uppsala Vatten och Avfall AB ansvarar för utbyggnad och drift av allmänna vatten- och avloppsanläggningar.

## Prövning enligt annan lagstiftning

Genomförandet av detaljplanen kan antas medföra följande prövningar enligt annan lagstiftning: miljöbalken, kulturmiljölagen, fastighetsbildningslagen, anläggningslagen.

### Miljöbalken

Dispens från biotopskyddet krävs för eventuella ingrepp i odlingsröse eller bäckfåran till Librobäckens biflöde enligt miljöbalken (1998:808). Exploatören/berörd fastighetsägare ansvarar för att ansökan om dispens lämnas in till länsstyrelsen enligt 7 kapitlet 11§ miljöbalken. Detaljplanen kan genomföras utan ingrepp som kräver dispens.

Fyllning och byggande i vatten kan kräva tillstånd för vattenverksamhet enligt 11 kapitlet miljöbalken. Tillståndet prövas av mark- och miljödomstolen.

### **Övriga**

Prövning enligt kulturmiljölagen (1998:950) krävs för att ta bort befintlig fornlämning. Om fornlämningar påträffas i samband med exploateringen ansvarar exploatören för anmälan till länsstyrelsen enligt 2 kapitlet 10§ kulturmiljölagen.

Fastighetsbildningsåtgärder prövas enligt fastighetsbildningslagen (1970:988) när detaljplanen ska genomföras. Detaljplanen förutsätter till exempel marköverföringar mellan fastigheter och bildande av nya fastigheter.

### **Utredningar inför bygglovsprövning**

Exploatörerna bekostar de utredningar som är nödvändiga för bygglovsprövningen.

## **Planens konsekvenser**

### **Strategisk miljöbedömning enligt miljöbalken 6 kapitel**

När kommunen upprättar eller ändrar en detaljplan ska kommunen bedöma om detaljplanens genomförande kan antas medföra risk för betydande miljöpåverkan. För att avgöra detta görs en undersökning (6 kapitel 6§ miljöbalken). I undersökningen identifieras de omständigheter som talar för eller emot en betydande miljöpåverkan med utgångspunkt i miljöbedömningsförordningen 5§ (2017:966).

### **Undersökning av betydande miljöpåverkan enligt miljöbalken 6 kapitel 6§**

Stadsbyggnadsförvaltningen bedömer att detaljplanens genomförande inte innebär några risker för människors hälsa eller för miljön.

Med utgångspunkt i miljöbedömningsförordningen 5§ (2017:966) finns det inga omständigheter som talar för att detaljplanens genomförande innebär risk för betydande miljöpåverkan. En miljökonsekvensbeskrivning enligt miljöbalken 6 kapitel 11§ behöver därför inte upprättas.

Stadsbyggnadsförvaltningen bedömer att de mer omfattande kriterierna som listas i miljöbedömningsförordningen 10 – 13 § inte behöver beaktas då planområdet inte kommer att tas i anspråk för åtgärder som listas i plan- och bygglagen 4 kap. 34 § andra stycket.

Stadsbyggnadsförvaltningen anser att förslaget till detaljplan inte är ett så kallat ”annat stadsbyggnadsprojekt” eftersom detaljplanen ligger i anslutning till befintlig begravningsplats och innebär en utveckling och breddning av den markanvändning som redan pågår i anslutning till planområdet. Detaljplanen innefattar enbart funktionen begravningsplats och saknar andra funktion som präglar områden med ”urban karaktär”.

### **Samråd med länsstyrelsen**

Länsstyrelsen tog ställning till undersökningen under samrådet, se yttrande daterat 2024-05-29. Länsstyrelsen anser att det utifrån det befintliga underlaget inte går att utesluta att detaljplanens genomförande skulle kunna innebära betydande miljöpåverkan avseende miljö kvalitetsnormer.

### **Beslut om betydande miljöpåverkan**

Plan- och byggnadsnämnden beslutar om betydande miljöpåverkan i samband med granskning.

## **Miljöaspekter**

### **Landskapsbild**

Planområdet ligger i ett öppet jordbrukslandskap och det finns gott om siktlinjer mot den omgivande landsbygden. Ett genomförande av planen innebär att den befintliga jordbruksmarken ersätts med en begravningsplats. Begravningsplatsen kommer att vara synlig i det öppna jordbrukslandskapet, dess påverkan på landskapet mildras av befintliga åkerholmar, skogsdunge och annan vegetation. Den byggrätt för en byggnad som detaljplanen möjliggör är volym- och storleksmässigt begränsad och väntas inte medföra betydande påverkan på landskapsbild. Detaljplanen reglerar även att ny byggnad ska utformas med respekt för omgivande landskap.

### **Kulturmiljö**

Planområdet berör inte några riksintressen för kulturmiljövård. Fastigheten berörs av 2 kapitlet och 4 kapitlet kulturmiljölagen eftersom det inom planområdet finns fornlämningar och att planområdet ligger i direkt anslutning till Berthåga kyrkogård.

Ett genomförande av detaljplanen bedöms inte påverka området kulturmiljöhistoriska värden negativt.

### **Naturmiljö**

Planområdet berör inte några riksintressen för naturvård.

Inom planområdet finns skogsmiljöer, jordbruksmark och en bäck. Tre områden har klassats med naturvärdesklass tre och fyra, vilket betyder att de har visst till påtagligt naturvärde. Ett genomförande av detaljplanen förutsätter inte att naturvärdesbiotoperna tas i anspråk för byggnadsverk eller gravplatser. Detaljplanen reglerar markanvändningen så att ytorna som utgör naturvärdesbiotoper inte får tas i anspråk för byggnadsverk, gravplatser eller parkeringsplatser. Åkermarken, som är rationellt brukad, hyser inte några naturvärden och är den mark som tillåts förses med gravplatser och byggnadsverk.

Inom planområdet finns det två objekt som omfattas av biotopskydd enligt 7 kapitlet miljöbalken. De skyddade biotoperna består av ett odlingsröse och en bäck (småvatten och våtmark i jordbruksmark). Ett genomförande av detaljplanen förutsätter inte att de biotopskyddade objekten tas i anspråk för exploatering. Detaljplanen reglerar

markanvändningen så att ytorna där objekten finns inte får tas i anspråk för byggnadsverk, gravplatser eller parkeringsplatser.

Naturvärdesinventeringen, tillsammans med tidigare artfynd rapporterade i Artportalen, visar att det i närområdet förekommer grod- och kräldjur som är fridlysta enligt artskyddsförordningen (2007:845). Samtliga fynd har varit registrerade utanför planområdet. Flera av arterna kan dock förekomma inom planområdet, trots att de inte identifierats i naturvärdesinventeringen. Bedömningen som görs är att det inte föreligger någon risk att deras bevarandestatus eller populationsnivå ska påverkas negativt av föreslagen exploatering, varken på lokal eller regional nivå.

Totalt 60 fågelarter har vid inventering noterats, varav 21 är naturvårdsintressanta. Den generella fågelfaunan bedöms inte påverkas negativt av habitatsförstörelse i samband med utbyggnad av begravningsplatsen. Bedömningen som görs är att den föreslagna exploateringen inte förväntas påverka någon av de identifierade fågelarternas population negativt, vare sig lokalt, regionalt eller nationellt. Detaljplanen bedöms inte strida mot bestämmelserna i artskyddsförordningen (2007:845).

Sammantaget bedöms påverkan på naturmiljön inte innebära en betydande miljöpåverkan.

### **Rekreation och friluftsliv**

Planområdet berör inte några riksintressen för rekreation och friluftsliv.

Detaljplanen väntas inte påverka rörelsestråk utanför planområdet.

### **Mark och vatten**

Detaljplanen berör inga riksintressen enligt 3 och 4 kapitlet miljöbalken.

Detaljplanen berör 5 kapitlet miljöbalken, eftersom dagvattnet från Librobäcken och Librobäckens biflöde rinner mot Fyrisån.

Förutsatt att föreslagna åtgärder för dag- och dräneringsvatten implementeras så görs bedömningen att detaljplanen inte försämrar recipientens möjlighet att uppnå miljökvalitetsnormerna.

### **Hushållningsbestämmelser**

#### *Jordbruksmark*

Ett genomförande av planen innebär att brukningsvärd jordbruksmark omvandlas till gravplatser. Berthåga kyrkogård behöver utvidgas på grund av brist på ytor för gravplatser. Behovet av begravningsplatser är ett väsentligt samhällsintresse. De behöver ligga tillgängligt och bör därför placeras i eller i närhet till tätorten. Tillkommande gravplatser avser ytor för kistbegravningar, för vilka lerjorden inom planområdet är bra lämpad.

## Hälsa och säkerhet

### Buller

Ett utökat antal gravplatser medför fler besök för Berthåga kyrkogård. En konsekvens av ett utökat antal besök kan medföra ytterligare trafik i området. Den utökade mängden trafik antas inte medföra någon olägenhet vad gäller buller.

### Risk

Detaljplanen bedöms inte påverka risk för människors hälsa och säkerhet.

### Markföroreningar

Det finns inga kända föroreningar inom planområdet.

## Sociala aspekter

### Tillgänglighet

Begravningsplatsen ska följa gällande krav om tillgänglighet, till exempel möjlighet att ordna parkeringsplats för rörelsehindrade inom begravningsplatsen och vid planerad komplementbyggnad. Svenska kyrkan planerar att inom kyrkogården anlägga en grusad väg för att besökare ska kunna nå gravplatserna. Vilket även möjliggör angöring med enskilda fordon så att personer med rörelsehinder kan besöka begravningsplatsen.

### Barnperspektiv

Planområdet är i dagsläget vare sig en viktig målpunkt eller ett rörelsestråk för barn eftersom platsen utgörs av jordbruksmark. Detaljplanen bedöms därför inte ha några betydande negativa konsekvenser för barn.

Detaljplanen möjliggör en utvidgning av Berthåga kyrkogård. Det nya området med gravplatser kommer göras tillgängligt med grusade stigar, med en bilparkering i nära anslutning.

### Folkhälsa

Närliggande rekreationsstråk berörs inte av detaljplanen och kan fortsätta nyttjas efter planens genomförande.

# Planens förenlighet med översiktsplanen och miljöbalken

## Översiktsplanen

Detaljplanen är förenlig med översiktsplanen (2016) och länsstyrelsens granskningsyttrande på översiktsplanen.

## Miljöbalken

Detaljplanen bedöms vara i överensstämmelse med miljöbalken 3 kapitel 1 § avseende markanvändningens lämplighet med hänsyn till beskaffenhet och läge, föreliggande behov och en från allmän synpunkt god hushållning.

Detaljplanen berör inte riksintressen och planen bedöms därmed vara förenligt med miljöbalkens kapitel 3 och 4.

Detaljplanen berör miljökvalitetsnormerna enligt miljöbalkens kapitel 5. Med föreslagna åtgärder för rening och fördröjning av dag- och dränvatten så görs bedömning en att ett genomförande av planen inte medför försvårande möjligheter att uppnå miljökvalitetsnormerna för grundvatten och ytvatten. Detaljplanen bedöms därmed vara förenligt med miljöbalkens kapitel 5.

Detaljplanen berör miljöbalkens kapitel 7 avseende det generella biotopskyddet. Inom planområdet finns ett odlingsröse och en bäck som utgör småvatten i jordbrukslandskap. Dessa miljöer är skyddade och det är förbjudet att vidta åtgärder eller bedriva verksamheter som kan skada naturmiljön i dessa biotoper. Markområdena som omfattas av biotopskydd är fredade från gravplatser och byggnadsverk, detaljplanen kan genomföras utan att dispens för biotopskydd behöver sökas. Detaljplanen bedöms således vara förenlig med miljöbalkens kapitel 7.

Detaljplanen berör miljöbalkens kapitel 8, det vill säga skydd för biologisk mångfald. Naturvärdesinventeringen, tillsammans med tidigare artfynd rapporterade i Artportalen, visar att det inom området förekommer grod- och kräldjur som är fridlysta enligt artskyddsförordningen (2007:845). Samtliga fynd har varit registrerade utanför planområdet. Flera av arterna kan dock förekomma inom planområdet, trots att de inte identifierats i naturvärdesinventeringen. Bedömningen som görs är att det inte föreligger någon risk att deras bevarandestatus eller populationsnivå ska påverkas negativt av föreslagen exploatering, varken på lokal eller regional nivå.

Vid inventering av fåglar påträffades totalt 60 fågelarter inom området, varav 21 är naturvårdsintressanta. Stadsbyggnadsförvaltningen bedömer att den generella fågelfaunan inte kommer att påverkas negativt av habitatsförstörelse vid utbyggnad av begravningsplatsen. Under tiden begravningsplatsen byggs ut kan fåglar störas lokalt. En generell skyddsåtgärd är att undvika avverkning och annat maskinellt buller under häckningssäsong (mars – juli), då många fåglar och andra djur är känslig för störningar. Bedömningen som görs är att den föreslagna exploateringen inte förväntas påverka någon av fågelarternas population negativt, vare sig lokalt, regionalt eller nationellt. Detaljplanen således bedöms vara förenlig med miljöbalkens kapitel 8.

## Medverkande

Detaljplanen har tagits fram av stadsbyggnadsförvaltningen i samarbete med andra kommunala förvaltningar och Svenska kyrkan.

Situationsplan, illustrationer och tekniska utredningar har gjorts av Svenska kyrkan, Bjerking och Naturföretaget.

Planhandlingarna har utarbetats av planarkitekt Sebastian Nordman. Dessutom har följande tjänstepersoner inom stadsbyggnadsförvaltningen deltagit:

Emil Lindström, planarkitekt  
Anna Jakobsson, miljösamordnare  
Joakim Grönlund, strateg, mark- och exploatering  
Malin Sundqvist, bygglovarkitekt  
Veronica Sjögren, kartingenjör

Stadsbyggnadsförvaltningen

Boel Hellman  
planchef

Beslutad av plan- och byggnadsnämnden i Uppsala kommun för:

- samråd 2024-03-21
- granskning 2026-04-23