

Plan- och byggnadsnämnden

Diarienummer:
PBN 2023-000288Handläggare:
Sebastian Nordman, 018-727 43 83

Planbeskrivning

Detaljplan för del av Berthåga kyrkogård

Standardförfarande



Det här är ett förslag till detaljplan

SAMRÅDSHANDLING

Innehåll

Inledning	4
Sammanfattning.....	4
Vad är en detaljplan?	4
Planprocessen.....	4
Handlingar	5
Samrådshandlingar.....	5
Tidigare ställningstaganden	5
Översiktsplan	5
Detaljplaner	6
Planens innehåll.....	7
Planens syfte	7
Planens huvuddrag.....	7
Planområdet	7
Landskapsbild, bebyggelse och gestaltning.....	9
Kulturmiljö.....	12
Park och natur	12
Trafik och tillgänglighet	14
Sociala frågor	16
Mark och geoteknik	16
Vattenmiljö – grundvatten och dagvatten.....	17
Hälsa och säkerhet	18
Teknisk försörjning.....	19
Motiv till detaljplanens regleringar	20
Användning av mark och vatten	20
Genomförandefrågor.....	22
Fastighetsrättsliga frågor.....	22
Tekniska frågor	23
Ekonomiska frågor	24
Organisatoriska frågor	24
Planens konsekvenser.....	25
Strategisk miljöbedömning enligt miljöbalken 6 kapitel.....	25
Undersökning av betydande miljöpåverkan enligt miljöbalken 6 kapitel 6§.....	25
Miljöaspekter.....	25
Hälsa och säkerhet	27
Planens förenlighet med översiktsplanen och miljöbalken.....	27
Översiktsplanen	27

Miljöbalken	28
Medverkande	29

Inledning

Sammanfattning

Detaljplanen syftar till att möjliggöra en utvidgning av Berthåga kyrkogård med fler gravplatser för kistbegravningar och en byggrätt till byggnad för tvagning eller annat komplement för verksamheten. Planområdet ligger i anslutning till den befintliga kyrkogården.

I dagsläget utgörs planområdet till största del av jordbruksmark, vilken behöver tas i anspråk för föreslagna exploatering. Uppsala kommun växer och en utvidgning av begravningsplatser är nödvändigt för det växande samhället.

Det finns flera siktlinjer ut mot den omgivande landsbygden som förhöjer upplevelsen av landskapet och dess rekreativvärde. Därför är det viktigt att begravningsplatsens utformning anpassas till landskapsbilden.

En förutsättning för planarbetet är att Uppsala kommun och Svenska kyrkan byter mark med varandra.

Vad är en detaljplan?

En detaljplan berättar vad som får byggas inom ett område och hur mark och vatten ska användas.

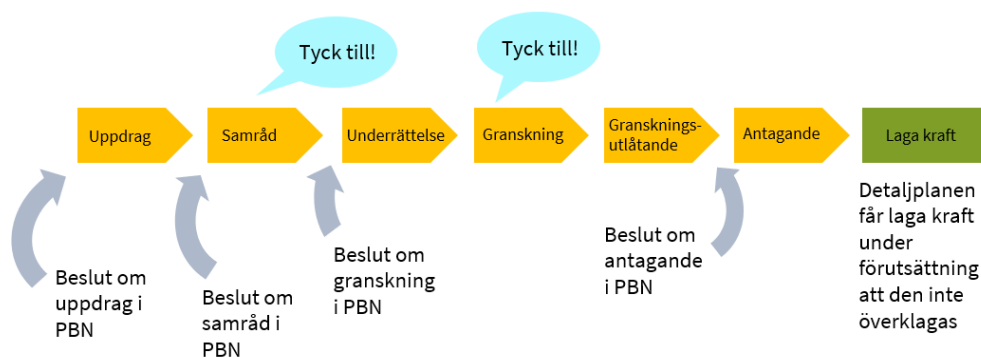
Plankartan är den handling som är juridiskt bindande och anger vad som till exempel ska vara allmän plats, kvartersmark, hur bebyggelsen ska regleras med mera. Plankartan ligger till grund för kommande bygglovprövning.

Planbeskrivningens syfte är att beskriva områdets förutsättningar och de förändringar som planen innebär. Planbeskrivningen ska vara ett stöd för att kunna tolka plankartan.

Planprocessen

Detaljplanen handläggs med standardförfarande enligt plan- och bygglagen (2010:900). Plan- och byggnadsnämnden beslutade om planuppdrag 26 januari 2023. Detaljplanen har inte föregåtts av ett planprogram.

Standardförfarande:



Handlingar

Samrådshandlingar

Planhandling

- Plankarta med bestämmelser
- Planbeskrivning inklusive undersökning

Övriga handlingar

Under planarbetet har dessutom följande handlingar upprättats:

- Fastighetsförteckning*
- Arkeologisk utredning, Societas Archaeologica Upsaliensis, 2015

Samrådshandlingarna finns tillgängliga digitalt i kontaktcenter på Stadshuset på Stadshuset 2. Handlingarna finns att ta del av på Uppsala kommuns webbplats www.uppsala.se/Berthaga-kyrkogard. Handlingar markerade med * finns inte på webbplatsen på grund av dataskyddsförordningen (GDPR).

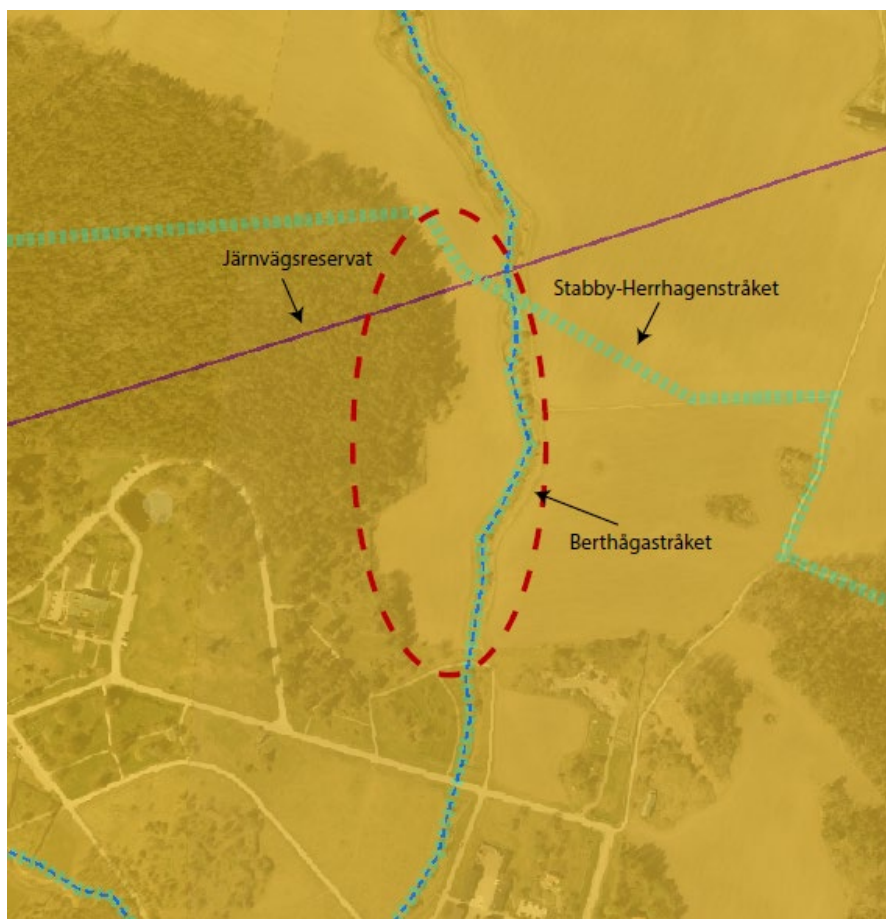
Tidigare ställningstaganden

Översiktsplan

Planområdet ligger inom det som i översiktsplanen kallas för stadsbygd. Stadsbygden utgörs av de delar av staden som inte omfattas av innerstad, stadsnoder, stadsdelsnoder, stadsstråk, grönområden eller verksamhetsområden. Inom stadsbygden ska friytor säkerställas med närhet till funktioner som ger livskvalitet i vardagen.

Planområdet angränsar till det gröna stråket, Stabby-Herrhagen-stråket, och dagvattenstråket, Berthågastråket. Gröna stråk och dagvattenstråk som anges i översiktsplanen ska värnas och länkas samman med lokala stråk. Översiktsplanen anger att Stabby-Herrhagen-stråket ska utvecklas som ett rörelsestråk mellan Stabby och Herrhagsskogen, Berthågastråket ska utvecklas som ett dagvatten- och rörelsestråk som knyter ihop Stabby-Herrhagen-stråket med Librobäcken.

En del av planområdets norra del ligger även inom järnvägsreservat för ny järnväg mellan Uppsala och Enköping. Översiktsplanen anger att reservatet ska möjliggöra effektiva förbindelser i öst-västlig riktning norr om Mälaren för såväl gods- som persontransporter. Reservatet ska ge handlingsfrihet för utveckling av järnvägen på lång sikt. Det innebär att exempelvis byggnation av byggnader eller anläggningar som riskerar att förhindra, försvåra eller fördyra senare järnvägsåtgärder inte ska tillåtas. Detaljplanen möjliggör inte för någon byggnation som förhindrar, försvårar eller fördyrar utveckling av ny järnväg inom reservatet. Detaljplanen innebär ett mindre ingrepp i det annars väl tilltagna järnvägsreservatet och bedöms inte medföra någon betydande påverkan på möjligheten att utföra framtida järnvägsåtgärder.



Figur 1: Urklipp från Uppsala kommuns översiktsplan (2016). Planområdets lokalisering markerad med röstreckad linje. Gul färg visar Stadsbygd, området norr om lila linje omfattas av järnvägsreservat.

Detaljplaner

Det föreslagna planområdet är inte planlagt. Stadsplanen *Del av Berthåga (0380-216)* från 1962 gränsar väster om planområdet. Stadsplanen reglerar Berthåga kyrkogård som "specialområde för kyrkligt ändamål (begravningsplats och krematorium)", samt ytor med prickad mark som inte får bebyggas.



Figur 3: Planområdets läge i förhållande till Uppsala stad.

Allmän områdesbeskrivning

Planområdet utgörs huvudsakligen av jordbruksmark och ligger i direkt anslutning till Berthåga kyrkogård. Librobäckens biflöde passerar planområdets östra utkant.



Figur 4: Planområdets utbredning markerat med en rödstreckad linje.

Svenska kyrkan förvaltar Berthåga kyrkogård. Kyrkogården är en 54 hektar stor begravningsplats inom fastigheterna Berthåga 11:12, Berthåga 11:30 och Berthåga S:1. Kyrkogården är en landskapskyrkogård som utgörs av stora öppna ytor med varierande inslag av trädgångar och angränsande skogsområden. Inom fastigheterna ryms bland annat krematorium, kapell och en utomhuskatedral.



Figur 5 och 6: S:t Eriks kapell och gravplatser inom befintlig kyrkogård.

Närområdet erbjuder såväl rörelsestråk som vistelsemiljöer för rekreation. Stadens nordvästra delar har brist på närnatur varför trycket är hårt på den naturmark som finns vid Berthågafältet.

Landskapsbild, bebyggelse och gestaltning

Planområdet ligger i det öppna jordbrukslandskapet, i direkt anslutning till utkanten av ett skogsområde. Det finns gott om siktlinjer ut mot den omgivande landsbygden som förhöjer upplevelsen av landskapet och dess rekreativvärden. Eftersom marken sluttar något västerut samt att det finns en skogsdunge och några mindre åkerholmar öster om planområdet så bedöms det tillkommande gravområdet med tillhörande gravstenar inte påverka upplevelsen av landskapet. Längs Librobäckens biflöde finns det även träd som bidrar till att minska begravningsplatsens påverkan på det öppna landskapet.



Figur 7: Planområdet sett söderifrån. Till höger i bild framgår även biflödet till Librobäcken.



Bild 8: Planområdet sett från nordost (juni). Planområdets utbredning är markerat i orange och möjlig placering av byggnad är utpekad med svart linje.

Detaljplanen reglerar markanvändningen som begravningsplats. Planen möjliggör även för en tvagningslokal eller annan byggnad kopplad till kyrkogårdens verksamhet. Svenska kyrkan planerar för en envåningsbyggnad om cirka 70 kvadratmeter byggnadsarea. Byggnaden planeras att utformas med en låg taklinje som underordnar sig omgivningens gröna ridåer.



Figur 9: Situationsplan som visar en schematisk skiss över begravningsplatsen (Karta: Svenska kyrkan). Situationsplan visar hur ny del av begravningsplatsen kan komma att se ut, exakt utformning fastställs i ett senare skede.

Byggrätten som möjliggör byggnaden är placerad i planområdets sydvästra del i anslutning till skogsområdet och den befintliga kyrkogården. Placeringen är strategisk och anpassad efter siktlinjerna i landskapet, med skogsdungar och åkerholmar utanför planområdet som dämpar intrycket av byggnaden i det öppna landskapet. Detaljplanen reglerar byggnadens utbredning, höjd och utformning av samma syfte, att värna upplevelsen av landskapet och dess siktlinjer. Den planerade byggnaden ska utföras med respekt för det omgivande landskapet. Detaljplanen styr inte materialval eller exakt utformning, det viktiga är att byggnaden är återhållsam och ges en lågmäld utformning med dova kulörer som underordnar sig landskapet. Med de regleringar som görs avseende byggnadens utformning så är bedömningen att den planerade byggnaden underordnar sig både landskapsbilden och den befintliga kyrkogårdens kulturhistoriska värden.



Bild 10: Förslagen exploatering med byggnad och gravstenar sett från fälten nordost om planområdet (Illustration: Svenska kyrkan). Illustrationen visar hur ny bebyggelse och begravningsplats kan komma att se ut, exakt utformning fastställs i ett senare skede.

Svenska kyrkans målsättning är att det nya området med gravplatser på sikt ska få en växtlighet med motsvarande kvaliteter som den befintliga kyrkogården. Vartefter gravkvarter tas i bruk kommer träd och buskar att planteras. Området ska med tiden ansluta harmoniskt till den gröna ridå som bäckrummet utgör.

Kulturmiljö

Inom planområdet finns det fornlämningar i form av grav- och boplatsområden. En arkeologisk utredning utfördes 2015 av Societas Archaeologica Upsaliensis (SAU) för Stabby-Berthågafälten, vilken även omfattade fastigheten Hällby 7:4.

I den arkeologiska utredningen identifierades fyra gropar, varav tre stora, och fyra stolphål inom Hällby 7:4. Lämningarna ligger i direkt anslutning till och bedöms i utredningen utgöra en del av det större grav- och boplatsområdet L1941:2392.

Dialog har förts med länsstyrelsen. Länsstyrelsen meddelade att fornlämningar och fornlämningsområde till fornlämning berörs. Tillståndsprövning enligt 2 kapitlet kulturmiljölagen är aktuellt. Berörda fornlämningar med tillhörande fornlämningsområden är boplat L1939:4449, grav- och boplatsområde L1941:2392 och boplatsområde L1941:3321. Länsstyrelsen meddelade att det vid en tillståndsprövning kan förväntas vara aktuellt med arkeologiska insatser.

Länsstyrelsen meddelade även att åtgärder som utförs ovan mark behöver prövas mot 4 kapitlet kulturmiljölagen (kyrkliga kulturminnen).

Park och natur

Stråk

Inom och i anslutning till planområdet finns jordbruksmark och åkerholmar, vilka innehar höga värden som rekreationsmark för de boende i de intilliggande stadsdelarna. I anslutning till planområdet finns grönstråket Stabby-Herrhagsstråket och dagvattenstråket Berthågastråket.

Etablerade gångvägar, stigar och stråk ingår inte i planområdet och väntas inte heller komma i konflikt med begravningsplatsen. Det kommer fortsatt vara möjligt att röra sig i landskapet.



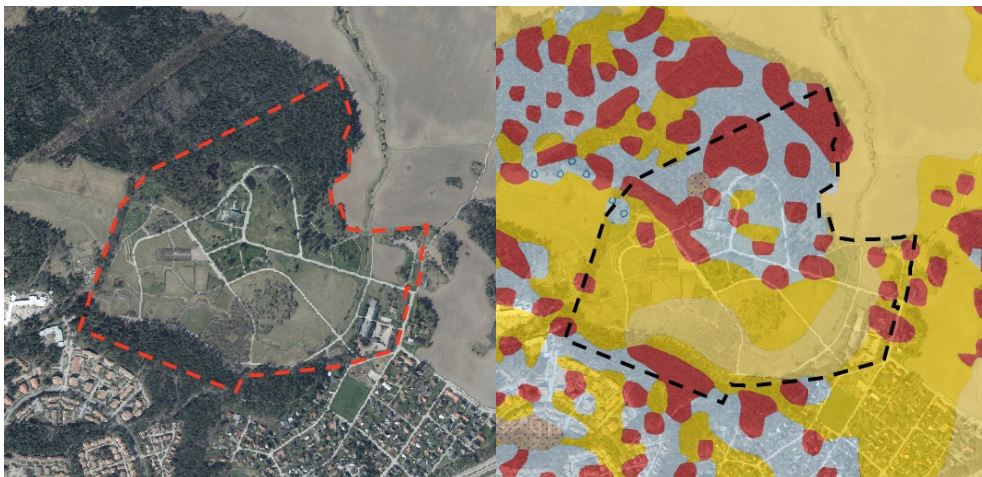
Figur 11: Bertågastråket och Stabby-Herrhagenstråket markerade i rött.

Lokaliseringsprövning (jordbruksmark)

Planområdet utgörs till stor del av jordbruksmark. Enligt miljöbalken får brukningsvärd jordbruksmark tas i anspråk för bebyggelse endast om det behövs för att tillgodose ett väsentligt samhällsintresse som inte kan tillgodoses på ett från allmän synpunkt tillfredställande sätt genom att annan mark tas i anspråk. Utöver det ska man också kunna visa att inte finns annan mark som skulle kunna användas för gravplatserna istället för jordbruksmarken. All jordbruksmark, oavsett kvalitet, betraktas enligt miljöbalken som brukningsvärd. Till jordbruksmark räknas åker-, ängs- och betesmark.

Eftersom planområdet består av brukningsvärd jordbruksmark krävs det att exploateringen ska utgöra ett väsentligt samhällsintresse för att marken ska kunna tas i anspråk. Berthåga kyrkogård behöver utvidgas på grund av bristande ytor för gravplatser. Uppsala kommun växer och en utvidgning av kyrkogårdar och dess begravningsplatser blir en tvingande förutsättning för det växande samhället. Därför är behovet av gravplatser ett angeläget allmänt intresse och ett väsentligt samhällsintresse.

Begravningsplatser behöver ligga tillgängligt och bör därför placeras i eller i anslutning till tätorten. De marker som finns i anslutning till den befintliga kyrkogården består främst av bebyggelse, skog och jordbruksmark. Skogsmarkerna utgörs främst av sandig morän och urberg, jordbruksmarkerna domineras av lerjordar. Eftersom det rör sig om kistgravplatser så behöver det även råda lämpliga geologiska förutsättningar. Det behöver vara möjligt att gräva i marken för vilket lerjorden på platsen i fråga är lämplig för. De geologiska förutsättningarna gör att marken inom det aktuella planområdet är den mark i anslutning till den befintliga kyrkogården som är bäst lämpad för ändamålet.



Figur 12: Ortofoto över Berthåga kyrkogård med omgivande miljöer. Röd streckat område utgör den befintliga kyrkogården som omfattas av stadsplanen Del av Berthåga (0380-216) från 1962. Figur 11: Utdrag från jordartskartering, grå färg visar sandig morän, röd färg indikerar urberg och gul färg indikerar lerjordar. Streckat område utgör befintlig kyrkogård och omfattas av stadsplanen Del av Berthåga (0380-216) från 1962.

Naturvärden

I planområdets östra kant rinner ett biflöde till Librobäcken. Vattendraget utgör ett naturvärdesobjekt med hög naturvärdesklass. Naturvärdesobjektet består av en meandrande bäck med omgivande natur. Området närmast bäcken skyddas från exploatering.

Inom planområdet finns även ett mindre parti skogsmark. Detaljplanen reglerar markanvändningen så att skogsmarken fredas från byggnader, byggnadsverk och gravplatser.

Trafik och tillgänglighet

Förutsättningar

Gatunät

Inom planområdet finns inga gator. Inom Berthåga kyrkogård finns gator för servicefordon och utspridda parkeringsplatser för besökare.

Gång- och cykeltrafik

Inom planområdet finns inga ordnade gång- och cykelstråk. I närområdet passerar populära promenadstråk på Berthågafältet som binds samman med Stabbyfältet.

Kollektivtrafik

Närmsta busshållplats är på Enköpingsvägen vid Flogsta centrum, cirka en kilometer från planområdet.

Järnvägsreservat

En del av planområdets norra del ligger inom ett järnvägsreservat för ny järnväg mellan Uppsala och Enköping. Översiktsplanen anger att reservatet ska ge handlingsfrihet för utveckling av järnväg på lång sikt. Det innebär att byggnation av byggnader eller anläggningar som riskerar att förhindra, försvåra eller fördyra senare järnvägsåtgärder inte ska tillåtas. Detaljplanen möjliggör inte för någon byggnation som förhindrar, försvårar eller fördyrar utveckling av ny järnväg inom reservatet.

Förändringar

Gatunät

Detaljplanen styr inte hur gatustrukturen i området ska se ut. Svenska kyrkan planerar att anlägga grusade vägar för att besökare och servicefordon ska kunna nå gravplatserna.

Gång- och cykeltrafik

Detaljplanen styr inte hur gång- och cykeltrafik kan utvecklas inom området. Marken kommer dock tillgängliggöras för gående och cyklister i och med utvidgningen av kyrkogården. Grusvägar och stigar kommer etableras inom planområdet i takt med att fler gravplatser anläggs. Detaljplanen innebär inga intrång i befintliga promenadstråk som gränsar till planområdet.

Parkering och angöring

Utvidgningen av Berthåga kyrkogård som detaljplanen möjliggör ökar behovet av besöksparkeringar inom området. Svenska kyrkan planerar att ordna ett 30-tal parkeringsplatser utanför planområdet.

Tillgänglighet, användbarhet och delaktighet för personer med funktionsnedsättning

Enligt 8 kapitlet Plan- och bygglagen ska en byggnad vara tillgänglig och användbar för personer med nedsatt rörelse- eller orienteringsförmåga samt att byggnadsverk ska ha de tekniska egenskapskrav som är väsentliga i fråga om tillgänglighet och användbarhet för personer med nedsatt rörelse- eller orienteringsförmåga. Detta beaktas vid bygglovsprövningen och tekniskt samråd. Detaljplanen varken förhindrar eller försvårar en sådan utformning.

Det finns möjlighet att i anslutning till en blivande tvagningslokal, eller annat komplement till verksamheten, anordna enstaka parkeringsplatser för rörelsehindrade. Övriga parkeringsplatser anordnas utanför planområdet. Inom kyrkogården kommer enskilda fordon kunna angöra vid gravkvarteren för att personer med rörelseförhinder ska kunna besöka respektive gravplatser.

Sociala frågor

Barnperspektivet och äldreperspektivet

Planområdet utgörs i dagsläget av jordbruksmark och är således ingen viktig målpunkt för vare sig barn eller äldre i området.

Detaljplanen möjliggör en utvidgning av Berthåga kyrkogård. Det nya området med gravplatser kommer göras tillgängligt med grusade stigar och med en bilparkering i nära anslutning. Barn och äldre kommer därmed ha möjlighet att besöka gravplatserna för att minnas nära och kära.

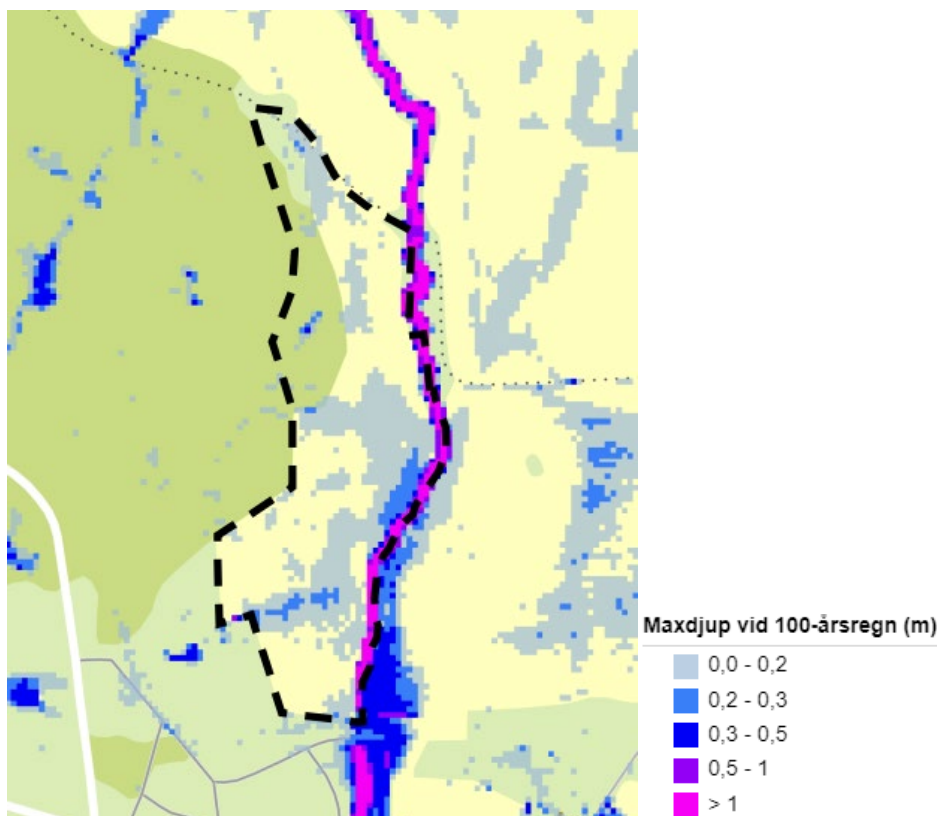
Mark och geoteknik

Enligt Sveriges geologiska undersökning (SGU) består huvudparten av planområdet av postglacial lera. En mindre del av planområdet som består av skog domineras av urberg och sandig morän.



Figur 13: Utdrag från jordartskartering, grå färg visar sandig morän, röd färg visar urberg och gul färg visar lerjordar. Planområdet är markerat med svartstreckad linje.

Inom planområdet råder det risk för ras och skred. Risken är störst närmast Librobäckens biflöde i samband med översvämning. Detaljplanen reglerar därför att byggnader, byggnadsverk och gravplatser inte ska placeras på ytor längs med biflödet och som riskerar att svämmas över med mer än 0,2 meter vid ett 100-årsregn



Figur 14: Utrag från skyfallskarting som redovisar vilka delar av planområdet som riskerar att svämmas över vid ett 100-årsregn. Planområdet markerat med svartstreckad linje.

Vattenmiljö – grundvatten och dagvatten

Vattenskyddsområde miljöbalken 7 kapitlet

Planområdet ligger inte inom eller i anslutning till något vattenskyddsområde.

Riskbedömning för Uppsala- och Vattholmaåsarna

Uppsala kommun har genomfört en sammanvägd riskbedömning för hela Uppsala- och Vattholmaåsarnas tillrinningsområde, *Riskanalys av Uppsala- och Vattholmaåsarnas tillrinningsområde ur grundvattensynpunkt* (Geosigma AB, 2018). Planområdet ligger inte inom Uppsala- och Vattholmaåsarnas tillrinningsområde.

Miljökvalitetsnormer (MKN) för ytvatten

Planområdet avvattnas till Fyrisån. För Fyrisån finns miljökvalitetsnormer. Vid Vatteninformationssystem (VISS) senaste statusklassning tilldelades Fyrisån måttlig ekologisk status och uppnådde inte god kemisk status. Tidsfristen för att uppnå god status har förlängts till 2027. Då Fyrisåns avrinningsområde täcker nästan en tredjedel av Uppsala läns yta och är recipient till större delen av Uppsala stad, bör stor vikt läggas vid att långsiktigt åtgärda föroreningskällor och undvika att skapa nya. För att undvika att skadliga ämnen transporteras via dagvattnet är det därför viktigt att använda rätt material vid byggnation och använda rätt teknik vid verksamhetsutövning. Planområdet avvattnas även till Librobäcken. Av VISS framgår att Librobäcken har status som en preliminär vattenförekomst (2022 – 2027).

Dagvattenhantering

Inom planområdet ska dagvatten hanteras och renas genom infiltration. En övervägande del av planområdet ska bestå av genomsläppliga material, främst ängsgräs, gräs och grus. För att säkerställa att en tillräckligt stor del av planområdet är genomsläpplig så reglerar detaljplanen att 90 % av marken ska vara genomsläpplig. Någon avledning av dagvatten är inte planerad, generellt så är Svenska kyrkans målsättning att behålla dagvattnet där det faller.

Eftersom dagvatten ska hanteras inom den egna fastigheten bedöms ett genomförande av detaljplanen inte medföra försvårande möjligheter att uppnå miljö kvalitetsnormerna för ytvatten i Fyrisån eller påverka den preliminära vattenförekomsten Librobäcken.

Miljö kvalitetsnormer (MKN) för grundvatten

Det finns miljö kvalitetsnormer (MKN) för grundvatten. Kemisk grundvattenstatus klassificeras utifrån de ämnen och ämnesgrupper som är upptagna i Sveriges Geologiska undersöknings (SGUs) föreskrifter om miljö kvalitetsnormer och statusklassificering för grundvatten (SGU-FS 2013:2). Föreskrifterna gäller för de grundvattenförekomster som vid kartläggning och analys har bedömts vara utsatta för risken att inte uppnå eller bibehålla god kemisk grundvattenstatus till nästföljande målar.

Detaljplanen omfattar inget vattenskyddsområde och ligger inte inom Uppsala- och Vattholmaåsarnas tillrinningsområde. Detaljplanen omfattas därför inte av miljö kvalitetsnormer för grundvatten.

Översvämningsrisk vid extrema regn

I ett förändrat klimat kan skyfallen bli vanligare och mer intensiva. Översvämnning vid skyfall kan ha stor påverkan på framkomligheten och andra viktiga funktioner och strukturer i samhället. Dessutom kan det innebära stora kostnader på grund av skador på fastigheter och byggnationer.

Enligt Uppsala Vatten och Avfall AB:s skyfallskartering finns det mark inom planområdet som riskerar att översvämmas vid extrema regn. Skyfallskarteringen, som visar platser där vatten kan ansamlas vid kraftigt regn, redovisar att Librobäckens biflöde kan ansamla en stor mängd vatten vid ett kraftigt skyfall. Även delar av jordbruksmarken inom planområdet kan komma att påverkas av en översvämnning vid ett 100- och 200-årsregn.

På den mark som ligger vid Librobäckens biflöde och som riskerar att översvämmas med mer än 20 centimeter vid ett 100-årsregn tillåts inte byggnader, byggnadsverk och gravplatser.

Hälsa och säkerhet

Buller

Planområdets närmaste källa till buller är väg 55 (Bärbyleden). För markanvändningen begravningsplats finns inga riktvärden för buller. Avståndet till Bärbyleden, drygt 500 meter, och variationen i terrängen med åkerholmar däremellan ger låga bullervärden

inom planområdet. Värdena står inte i konflikt med nya begravningsplatser eller tvagningslokal.

Markföroreningar

Det finns inga kända föroreningar inom planområdet. Länsstyrelsen har identifierat en potentiellt förorenad yta vid Berthåga kyrkogårds krematorium. Föroreningen ligger drygt 200 meter väster om planområdet och identifieringen ledde inte till någon åtgärd.

Luft

Halterna av luftföroreningar överskrider inte miljökvalitetsnormerna inom området.

Teknisk försörjning

Vatten- och avlopp

Berthåga kyrkogård omfattas av Uppsala Vatten och Avfall AB:s verksamhetsområde för vatten och spillvatten. Spillvatten leds till Kungsängsverket.

Dagvattenledningar

Berthåga kyrkogård ligger inom Uppsala Vatten och Avfall AB:s verksamhetsområde för dagvatten.

Avfall

Ett genomförande av detaljplanen väntas inte medföra någon väsentlig ändring avseende mängden avfall eller avfallshanteringen i stort.

El

Planområdet ligger inom Vattenfalls elförsörjningsområde. Inom planområdet finns inga elledningar som föranleder behov av markreservat.

Värme

Planområdet planeras inte att anslutas till fjärrvärmenätet.

Motiv till detaljplanens regleringar

Detaljplanens regleringar följer Boverkets allmänna råd om redovisning av reglering i detaljplan 2020:6.

Användning av mark och vatten

Kvartersmark

Planbestämmelse	Beskrivning och motiv
	<i>Begravningsplats</i>
M	Användning begravningsplats tillämpas för områden med begravningsändamål. Inom användningen ingår även komplement till verksamheten begravningsplats, bland annat tvagningslokal.

Egenskapsbestämmelser för kvartersmark

Planbestämmelse	Beskrivning och motiv
	<i>Marken får inte förses med byggnad.</i>
ö ₁	För att värna landskapsbilden begränsar detaljplanen med bestämmelsen ö ₁ vilka ytor som tillåts förses med byggnader.
	<i>Marken får inte förses med byggnadsverk eller gravplats.</i>
ö ₂	Ytor som varken är lämpliga för byggnadsverk eller gravplatser förses med bestämmelsen ö ₂ . Det gäller skogsmark och ytor som omfattas av risk för översvämning.
	<i>Högsta nockhöjd angivet värde i meter.</i>
h ₁	Tillkommande byggnads höjd regleras för takets högsta punkt. Nockhöjden är viktig för upplevelsen av hur hög en byggnad är sedd från långt håll samt hur en byggnad påverkar sin omgivning. Bestämmelsen begränsar en blivande byggnads påverkan på landskapet.
	<i>Minst 90% av markytan ska vara genomsläpplig.</i>
b ₁	För att säkerställa en hållbar dagvattenhantering med infiltration så behöver en stor del av marken vara genomsläpplig. Exempel på markbeläggning är ängsgräs, gräs och grus.

Planbestämmelse**Beskrivning och motiv**

Största byggnadsarea är m² inom användningsområdet.

e₁ Bestämmelsen reglerar hur omfattande exploatering som tillåts inom planområdet. Detaljplanen syftar till att möjliggöra en byggnad om högst 80 kvadratmeter (byggnadsarea). Bestämmelsen begränsar en möjlig byggnads påverkan på landskapet.

Byggnad ska utföras med respekt för omgivande landskap.

f₁ Motivet till bestämmelsen är att begränsa den planerade byggnadens påverkan på det öppna jordbrukslandskapet. Syftet är att åstadkomma en god helhetsverkan tillsammans med begravningsplatsen och landskapet, utan att styra materialval och exakt utformning. Det är viktigt att byggnaden är återhållsam och ges en lågmäld utformning med dova kulörer som underordnar sig landskapet.

Marken får inte användas för parkering.

n₁ Inom begravningsplatsen är det inte tillåtet att anordna parkeringsplatser.

Marklov krävs för åtgärder som ändrar markens genomsläpplighet, såsom asfaltering och hårdgörande av markytor. Marklovplikten gäller ej för gravplatser och tillgänglighetsanpassningar.

a₁ Motivet till den utökade lovplikten är att säkerställa att planområdet har en tillräcklig genomsläpplighet för att kunna hantera dagvatten genom infiltration. Kyrkogården ska till största del ha en markbeläggning av ängsgräs, gräs och grus.

Genomförande frågor

Fastighetsrättsliga frågor

Detaljplanen utgör underlag för de fastighetsrättsliga åtgärder som är en förutsättning för planens genomförande. Fastighetsbildning inom kvartersmark sker på initiativ av fastighetsägaren.

Markägoförhållanden

Planområdet utgörs av delar av fastigheterna Berthåga 11:12, Berthåga S:1, Hällby 7:4 och Hällby S:2.

Gemensamhetsanläggningar

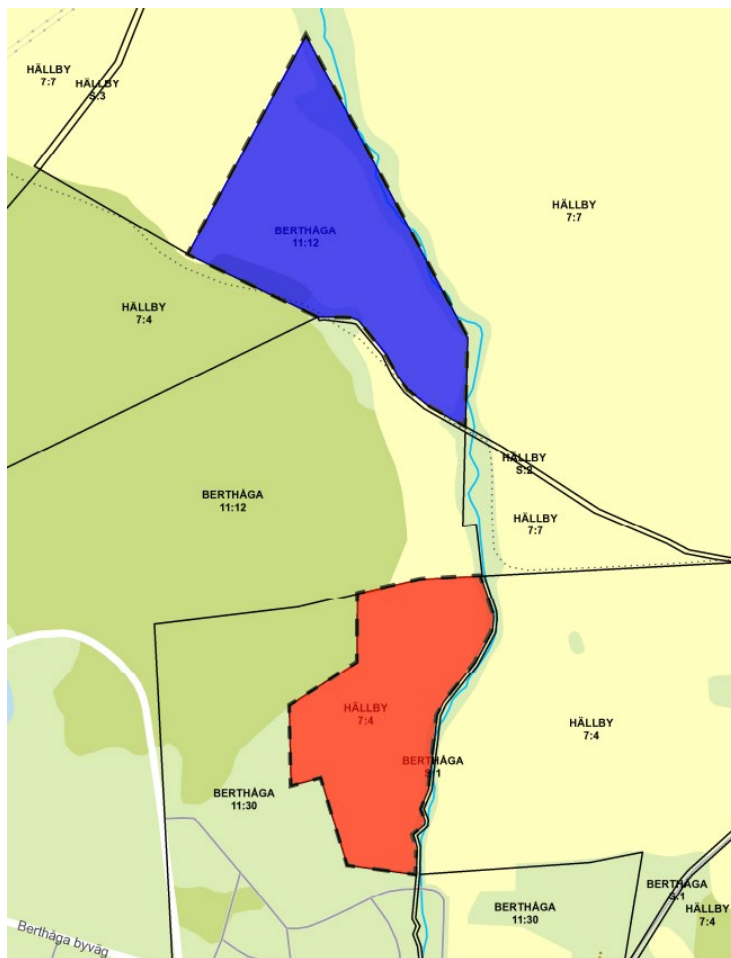
Inom planområdet finns det inga befintliga gemensamhetsanläggningar.

Servitut och rättigheter

Inom planområdet finns det inga servitut eller ledningsrätter.

Konsekvenser för fastigheter inom planområdet

I samband med genomförandet av detaljplanen kommer ett markskifte att ske mellan Uppsala kommun och Svenska kyrkan. Den del av Hällby 7:4 som ligger inom planområdet kommer att tas över av Svenska kyrkan i utbyte mot att en del av Berthåga 11:12, som ligger utanför planområdet, övergår till kommunen.



Figur 15: Schematisk skiss som illustrerar vilka marker som berörs av ägarbyte. Blåmarkerad mark (Berthåga 11:12) är i dagsläget i Svenska kyrkans ägo men övergår till kommunen. Rödmarkerad mark (Hällby 7:4) är i dagsläget i kommunal ägo och övergår till Svenska kyrkan. Exakta gränser och vilka delar av markerna som ingår i bytet fastslås i senare lantmäteriförrättning.

Samfälligheterna Berthåga S:1 och Hällby S:2 planeras att överföras till de angränsande enskilda fastigheterna. Lantmäteriförrättningen sker parallellt med planprocessen och en överenskommelse har slutits mellan berörda parter.

Tekniska frågor

Byggskedet

En riskanalys som omfattar besiktning av grannfastigheterna bör göras innan byggstart. Den bekostas av exploitören. Om riskanalysen påvisar risk för vibrationsstörningar ligger det i exploitörens eget intresse att vidta åtgärder mot byggrelaterade skador.

Ledningar

Förfrågan via ledningskollen.se i februari 2023 gav information om att det inte finns några ledningsägare som har ledningar inom och i anslutning till planområdet. Det kan trots det finnas ytterligare ledningar som berörs av detaljplanen. Det är exploitörens ansvar att undersöka om ytterligare ledningar finns.

Exploatören ska kontakta de berörda ledningsägarna i god tid. Utsättning av befintliga kablar ska begäras innan arbetena sätts i gång. Befintliga anläggningar måste hållas tillgängliga för berörda ledningsägare under byggtiden.

Dagvattenhantering

Hantering av dagvatten kommer att ske inom planområdet genom infiltration. En övervägande del av fastigheten kommer att bestå av genomsläppliga material, främst gräs och grus. Någon avledning av dagvatten är inte planerad.

Ekonomiska frågor

Planekonomisk bedömning

Planen bedöms vara ekonomiskt genomförbar.

Ledningar

Om det skulle visa sig att ledningar finns inom planområdet och dessa behöver flyttas så regleras kostnaderna i ett separat avtal mellan fastighetsägare och ledningsägare.

Planavtal

Kommunen och exploatören har tecknat ett planavtal där det framgår att exploatören betalar för framtagandet av detaljplanen enligt fastställd taxa.

Organisatoriska frågor

Tidplan

Tidpunkten för ett beslut om antagande uppskattas till första kvartalet 2025.

Genomförandetid

Planens genomförandetid är fem år över hela planområdet från det datum planen får laga kraft.

Motivet för genomförandetiden är projektets begränsade omfattning.

Ansvarsfördelning

Inom planområdet finns ingen allmän plats. Exploatören ansvarar för utbyggnad av kvartersmark.

Prövning enligt annan lagstiftning

Utredningar inför bygglovsprövning

Exploatörerna bekostar de utredningar som är nödvändiga för bygglovsprövningen.

Arkeologi

Länsstyrelsen har vid genomförd tvärberedning meddelat att fornlämningar och fornlämningsområde till fornlämning berörs. Allt arbete som innebär ingrepp i fornlämningar eller i fornlämningsområde kommer att kräva tillstånd från länsstyrelsen. Byggherren ansvarar för tillståndsansökan samt bekostar de eventuella undersökningar som är nödvändiga.

Jordbruksmark

Eftersom jordbruksmark tas i anspråk behöver exploatören som markägare göra en anmälan om ianspråktagande av jordbruksmark till länsstyrelsen.

Planens konsekvenser

Strategisk miljöbedömning enligt miljöbalken 6 kapitel

När kommunen upprättar eller ändrar en detaljplan ska kommunen bedöma om detaljplanens genomförande kan antas medföra risk för betydande miljöpåverkan. För att avgöra detta görs en undersökning (6 kapitel 6§ miljöbalken). I undersökningen identifieras de omständigheter som talar för eller emot en betydande miljöpåverkan med utgångspunkt i miljöbedömningsförordningen 5§ (2017:966).

Undersökning av betydande miljöpåverkan enligt miljöbalken 6 kapitel 6§

Stadsbyggnadsförvaltningen bedömer att detaljplanens genomförande inte innebär några risker för människors hälsa eller för miljön.

Med utgångspunkt i miljöbedömningsförordningen 5§ (2017:966) finns det inga omständigheter som talar för att detaljplanens genomförande innebär risk för betydande miljöpåverkan. En miljökonsekvensbeskrivning enligt miljöbalken 6 kapitel 11§ behöver därför inte upprättas.

Undersökningssamråd

Länsstyrelsen tar ställning till undersökningen under samrådet.

Beslut om betydande miljöpåverkan

Plan- och byggnadsnämnden beslutar om betydande miljöpåverkan i samband med beslut om granskning.

Miljöaspekter

Landskapsbild

Planområdet ligger i ett öppet jordbrukslandskap och det finns gott om siktlinjer mot den omgivande landsbygden. Ett genomförande av planen innebär att befintlig

jordbruksmark ersätts med en begravningsplats. Begravningsplatsen kommer att vara synlig i det öppna jordbrukslandskapet, dess påverkan på landskapet mildras av befintliga åkerholmar, skogsdunge och annan vegetation. Den byggrätt för tvagningslokal eller annat komplement till verksamheten som detaljplanen möjliggör är volym- och storleksmässigt begränsad och väntas inte medföra betydande påverkan på landskapsbilden. Detaljplanen reglerar även att ny byggnad ska utformas med respekt för omgivande landskap.

Kulturmiljö

Planområdet berör inte några riksintressen för kulturmiljövård. Fastigheten berörs av 2 kapitlet och 4 kapitlet kulturmiljölagen eftersom det inom planområdet finns fornlämningar och att planområdet ligger i anslutning till befintlig kyrkotomt med begravningsplatser.

Ett genomförande av detaljplanen bedöms inte påverka områdets kulturhistoriska värden.

Naturmiljö

Planområdet berör inte några riksintressen för naturvård.

I planområdets östra kant rinner ett biflöde från Librobäcken. Bäckens utgör ett naturvärdesobjekt med en hög naturvärdesklass. Naturvärdesobjektet består av en meandrande bäck med omgivande natur. Bäckens naturvärden väntas inte påverkas negativt av föreslagna exploatering.

Rekreation och friluftsliv

Planområdet berör inte några riksintressen för rekreation och friluftsliv.

Detaljplanen väntas inte påverka befintliga rörelsestråk utanför planområdet negativt.

Mark och vatten

Detaljplanen berör inga riksintressen enligt 3 och 4 kapitlet miljöbalken.

Detaljplanen berör 5 kapitlet miljöbalken, eftersom dagvattnet från Librobäcken och Librobäckens biflöde rinner mot Fyrisån.

Dagvatten kommer hanteras inom planområdet genom infiltration. Ingen avledning av dagvatten är planerad. För att garantera möjlig infiltration så är andelen genomsläpplig mark reglerad i detaljplanen. Ett genomförande av detaljplanen bedöms således inte medföra försvårande möjligheter att uppnå miljö kvalitetsnormerna för ytvatten.

Hushållningsbestämmelser

Jordbruksmark

Ett genomförande av planen innebär att brukningsvärd jordbruksmark omvandlas till gravplatser. Berthåga kyrkogård behöver utvidgas på grund av brist på ytor för gravplatser. Behovet av begravningsplatser är ett väsentligt samhällsintresse. De

behöver ligga tillgängligt och bör därför placeras i eller i närhet till tätorten. Tillkommande gravplatser avser ytor för kistbegravningar, för vilka lerjorden inom planområdet är bra lämpad.

Hälsa och säkerhet

Buller

Ett utökad antal gravplatser medför fler besök för Berthåga kyrkogård. En konsekvens av ett utökad antal besök kan medföra ytterligare trafik i området. Den utökade mängden trafik antas inte medföra någon olägenhet vad gäller buller.

Risk

Detaljplanen bedöms inte påverka risk för människors hälsa och säkerhet.

Markföroreningar

Det finns inga kända föroreningar inom planområdet.

Sociala aspekter

Tillgänglighet

Begravningsplatsen ska följa gällande krav om tillgänglighet, till exempel möjlighet att ordna parkeringsplats för rörelsehindrade inom 25 meter från planerad tvagningslokal. Svenska kyrkan planerar att inom kyrkogården anlägga en grusad väg för att besökare ska kunna nå gravplatserna. Vilket även möjliggör för angöring med enskilda fordon så att personer med rörelsehinder kan besöka begravningsplatsen.

Barnperspektiv

Planområdet är i dagsläget vare sig en viktig målpunkt eller ett rörelsestråk för barn eftersom platsen utgörs av jordbruksmark. Detaljplanen bedöms därför inte ha några betydande negativa konsekvenser för barn.

Detaljplanen möjliggör en utvidgning av Berthåga kyrkogård. Det nya området med gravplatser kommer göras tillgängligt med grusade stigar, med en bilparkering i nära anslutning. Barn kommer därmed ha möjlighet att besöka gravplatserna som blir en ny målpunkt i området.

Planens förenlighet med översiktsplanen och miljöbalken

Översiktsplanen

Detaljplanen är förenlig med översiktsplanen (2016) och länsstyrelsens granskningsyttrande på översiktsplanen.

Miljöbalken

Detaljplanen bedöms vara i överensstämmelse med miljöbalken 3 kapitel 1 § avseende markanvändningens lämplighet med hänsyn till beskaffenhet och läge, föreliggande behov och en från allmän synpunkt god hushållning.

Detaljplanen berör inte riksintressen och planen bedöms därmed vara förenligt med miljöbalkens kapitel 3 och 4.

Detaljplanen berör miljökvalitetsnormerna enligt miljöbalkens kapitel 5. Ett genomförande av planen bedöms inte medföra försvårande möjligheter att uppnå miljökvalitetsnormerna för grundvatten och ytvatten. Detaljplanen bedöms därmed vara förenligt med miljöbalkens kapitel 5.

Detaljplanen berör inte miljöbalkens kapitel 7, det vill säga biotopskyddsområden, strandskydd, naturreservat, kulturresevat, vattenskyddsområden med mera.

Detaljplanen berör inte miljöbalkens kapitel 8, det vill säga skydd för biologisk mångfald.

Medverkande

Detaljplanen har tagits fram av stadsbyggnadsförvaltningen i samarbete med andra kommunala förvaltningar och Svenska kyrkan.

Situationsplan och illustrationer har gjorts av Svenska kyrkan.

Planhandlingarna har utarbetats av planarkitekt Sebastian Nordman. Dessutom har följande tjänstepersoner inom stadsbyggnadsförvaltningen deltagit:

Emil Lindström, planarkitekt

Joakim Grönlund, strateg, mark- och exploatering

Elin Midelf, förrättningslantmätare

Menna Hagstroem, bygglovarkitekt

Lena Mattsson, kartingenjör

Stadsbyggnadsförvaltningen

Johan Nilsson

planchef

Beslutad av plan- och byggnadsnämnden i Uppsala kommun för:

- Samråd

2024-03-21