



Fågelinventering Berthåga kyrkogård, Uppsala kommun

Naturföretaget 2025



Utförare

Naturföretaget
Organisationsnummer: 769620-4382
Adress: Vaksalagatan 6, 753 20 Uppsala
E-post: info@naturforetaget.se
Telefon: 018-304050

Beställare

Svenska Kyrkan Uppsala Pastorat
Organisationsnummer: 252003-0145
Adress: Domkyrkoplan 2A, 753 10, Uppsala
E-post: viktor.wadelius@hifab.se
Telefon: 010-615 60 00

Projektledare och kontaktperson: Samuel Persson, samuel@naturforetaget.se, 073-539 41 20

Inventering och foto: Samuel Persson

Rapport: Louise Almén och Samuel Persson

Förstudie och kartor: Staffan Fridh

Kvalitetsgranskning: Tore Dahlberg och Sofia Nord

Leverans rapport: 2025-08-22

Leverans geodata: 2025-06-25

Version: 2

Omslagsbild: Gulsparv i projektområdet.

Kartor publicerade med tillstånd av ESRI

Innehåll

Sammanfattning	4
Bakgrund	5
Metodik	5
Datainsamling.....	6
Rapportering av arter.....	6
Förstudie	6
Osäkerhet i bedömningen.....	6
Fåglar och artskydd	7
Beskrivning av området	8
Resultat	9
Observerade arter	9
Äldre fynd	10
Trolig förekomst.....	11
Artskyddsutredning	12
Bedömd påverkan på generell fågelfauna	12
Bedömd påverkan på enskilda fågelarter	13
Källor	18
Bilaga 1. Karta över fynd av rödlistade fågelarter	19
Bilaga 2. Karta över fynd av övriga naturvårdsintressanta fågelarter	20
Bilaga 3. Tabell över häckningskriterier	21
Bilaga 4. Tabell över samtliga noterade fågelarter	22

Sammanfattning

Som ett steg i Uppsala kommuns detaljplan för del av Berthåga kyrkogård behöver naturvärdena utredas inför en planerad utvidgning av verksamheten. Planområdet ligger på delar av fastigheterna Uppsala Berthåga 11:12 och 11:30, i anslutning till den befintliga kyrkogården och består främst av jordbruksmark men även av ett skogsbryn samt en bäck. På uppdrag av Svenska Kyrkan, Uppsala Pastorat, har Naturföretaget därför gjort en fågelinventering av området under vår och försommar 2025. En naturvärdesinventering (NVI) har tidigare utförts av Naturföretaget på uppdrag av beställaren (Persson, 2024).

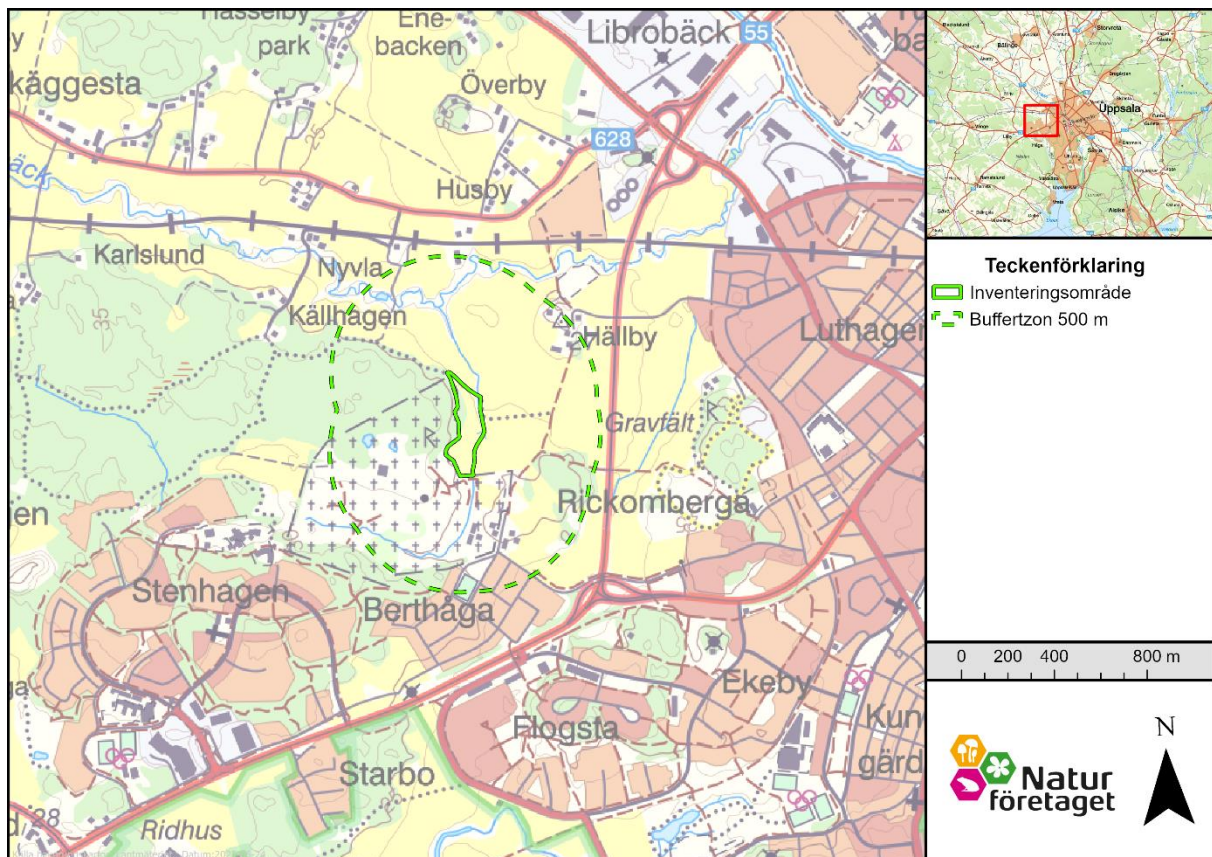
Metoden för fågelinventeringen följer Naturvårdsverkets metodik av förenklad revirkartering för jordbruksmark (Naturvårdsverket, 2012). Syftet med inventeringen är att bestämma antalet bofasta eller häckande fågelpar inom och intill planområdet. Området besöktes (1 april, 5 maj samt 3 och 18 juni) under tidig morgon där samtliga fågelarter noterades, även om de naturvårdsintressanta fågelarterna får extra fokus. Det sista besöket gjordes sen kväll och nattetid för att täcka in nattaktiva fågelarter som uppträder i jordbrukslandskapet på försommaren. Fåglar inventerades upp till 500 meter utanför planerat verksamhetsområde.

Totalt påträffades 60 fågelarter inom området, varav 21 är naturvårdsintressanta. Av dessa är det tolv arter som är rödlistade, en som är prioriterade i skogsvårdslagen, tre typiska arter och nio som har minskat med mer än 50 % sedan 1980. Av de noterade naturvårdsintressanta fågelarterna har säkra häckning kunnat konstateras av tre arter, björktrast, stare och sävsparv, medan gulspurv och sånglärka med stor sannolikhet häckar ute på åkerholmar, längs bäckarna eller på kala fläckar i åkermarken. Övriga naturvårdsintressanta arter är antingen möjliga häckfåglar eller enbart förbiflygande/födosökande inom området.

För samtliga noterade fågelarter är den sammantagna bedömningen att arternas populationer ej påverkas negativt på vare sig lokal, regional eller nationell nivå. Därmed strider inte planerad exploatering mot bestämmelserna i Artskyddsförordningen. Bedömningen gäller den nya tolkningen av Artskyddsförordningen och aktuell rättspraxis.

Bakgrund

Som del av Uppsala kommuns detaljplan för del av Berthåga kyrkogård behöver naturvärdena utredas inför en planerad utvidgning av verksamheten. Planområdet ligger på delar av fastigheterna Uppsala Berthåga 11:12 och 11:30, i anslutning till den befintliga kyrkogården och består främst av jordbruksmark men även av ett skogsbryn samt en bäck. På uppdrag av Svenska Kyrkan, Uppsala Pastorat, har Naturföretaget därför gjort en fågelinventering av området under vår och försommar 2025. En naturvärdesinventering (NVI) har tidigare utförts av Naturföretaget på uppdrag av beställaren i samma syfte (Persson, 2024).



Figur 1. Översiktsskarta som visar inventeringsområdet och dess buffertzona.

Metodik

Metoden följer Naturvårdsverkets metodik av förenklad revirkartering för jordbruksmark (Naturvårdsverket, 2012). Mål och syfte med inventeringen är att bestämma antalet bofasta eller häckande fågelpar inom och intill planområdet. Området besöks fyra gånger från april till juni under tidig morgon där samtliga fågelarter noteras, även om de naturvårdsintressanta fågelarterna får extra fokus (se faktaruta nedan). Det sista besöket gjordes sen kväll och nattetid för att täcka in nattaktiva fågelarter som uppträder i jordbrukslandskapet på försommaren. Fåglar inventerades upp till 500 meter utanför planerat verksamhetsområde.

Inventeringen är objektorienterad, vilket betyder att observatören täckte av hela området genom att långsamt genomsöka på förhand identifierade objekt. Regelbundna stopp genomfördes även i syfte att notera fågelarter som bara sporadiskt ger sig till känna genom sång- eller locklåten. Vid de olika inventeringstillfällena valdes olika start- och slutpunkter för att maximera täckningen av ytan och för att tillse att olika delar av provytan täcks vid olika tidpunkter av dygnet. Samtliga sedda och hörda fågelarter noterades under hela inventeringstiden.

Datainsamling

Insamlade fältuppgifter registreras med hjälp av appen Field Maps för ArcGIS i surfplatta, med ortofoto som bakgrund. Polygoner, punkter och linjer ritas in i appen, och synkroniseras direkt in i ArcGIS. Registrerat data tas sedan ut från ArcGIS och levereras i formatet geopackage eller annat överenskommet filformat. Noggrannheten är cirka 5–10 m. Det koordinatsystem som används är Sweref 99 TM.

Rapportering av arter

Alla fynd av naturvårdsintressanta fågelarter rapporteras in till Artportalen med en koordinat för varje förekomst. Övriga fågelarter rapporteras normalt bara med enstaka koordinater per område som de förekommer i. Detta eftersom det inte är av intresse att se alldeles för många punkter av vanligt förekommande arter så som t.ex. bofink och lövsångare.

Naturvårdsintressanta fågelarter

Med begreppet avses arter som är särskilt skyddsvärda eller indikerar områden med höga värden för fågelliv. I begreppet ingår bl.a. rödlistade arter, arter upptagna i fågeldirektivets bilaga 1, arter prioriterade i Skogsvårdslagen, typiska arter och arter vars populationer har minskat med 50 % eller mer sedan 1980.

Rödlistade arter

Arter som bedöms löpa risk att försvinna ur landet (enligt IUCN bedömnings-system). Rödlistan uppdateras vart femte år av SLU Artdatabanken.

Arter upptagna i fågeldirektivets bilaga 1

Av Sveriges fågelarter är 67 listade i fågeldirektivets bilaga 1. Det innebär att särskilda skyddsområden (Special Protection Areas SPA) där dessa fåglar häckar ska pekas ut och ingå i Natura 2000-nätverket. Även fåglar som regelbundet rastar i betydande antal ingår i denna bilaga.

Prioriterade fågelarter i Skogsvårdslagen

Arter som i skogsbruket ska visas anpassad hänsyn efter särskilda behov. Skador till följd av skogsbruksåtgärder ska förhindras eller begränsas i livsmiljöer och på substrat där det förekommer prioriterade fågelarter.

Typiska arter

Arter som indikerar bevarandestatus för olika N2000-naturtyper.

Minskat >50 %

Fågelarter vars populationer har minskat 50% eller mer mellan 1980 och 2018. Data om dessa arter är tagna från svensk fågeltaxering och ArtDatabankens rapportering till EU:s kontinuerliga uppföljning av Fågeldirektivet.

Förstudie

Äldre fynd av arter från området har inhämtats från Artdatabanken. Uppgifter om naturvärden och områdesskydd har inhämtats från Skogsstyrelsens karttjänst Skogens pärlor och Naturvårdsverkets karttjänst Skyddad natur.

Osäkerhet i bedömningen

Vi bedömer vårt resultat som tillförlitligt och vi ser ingen osäkerhet i vår bedömning. Detta antagande grundar vi på att inventeringen genomfördes under goda väderförhållanden som ej påverkade inventerarens observationsförmåga eller fåglarnas aktivitet negativt och att inventeringen gjordes under lämpliga tillfällen vid den viktigaste perioden på våren (april-juni).

Fåglar och artskydd

Artskyddsförordningen (2007:845) implementerar EU:s art- och habitatdirektiv (92/43/EEG) och fågeldirektiv (2009/147/EG) i svensk lag. Artskyddsförordningen omfattar även arter som var fridlysta i Sverige före EG-inträdet och som inte ingår i något av direktiven. Artskyddsförordningen stammar från 8 kap. miljöbalken, och är även en precisering av 2 kap. miljöbalken (MÖD 2013:13).

Den 1 oktober 2022 genomfördes en ändring i artskyddsförordningen avseende skyddet för fåglar. Denna ändring innebär i praktiken att förbudet inte längre tillämpas om exploateringen inte har någon betydelse för att bibehålla eller uppnå en tillfredsställande populationsnivå för den berörda fågelarten.

4 § Det är förbjudet att

1. avsiktligt fånga eller döda vilda fåglar,
2. avsiktligt förstöra eller skada vilda fåglars bon eller ägg eller bortföra sådana fåglars bon,
3. samla in vilda fåglars ägg, även om de är tomma, och
4. avsiktligt störa vilda fåglar, särskilt under deras häcknings- och uppfödningstid, om inte störningen saknar betydelse för att
 - a) bibehålla populationen av fågelarten på en tillfredsställande nivå, särskilt utifrån ekologiska, vetenskapliga och kulturella behov, eller
 - b) återupprätta populationen till den nivån.

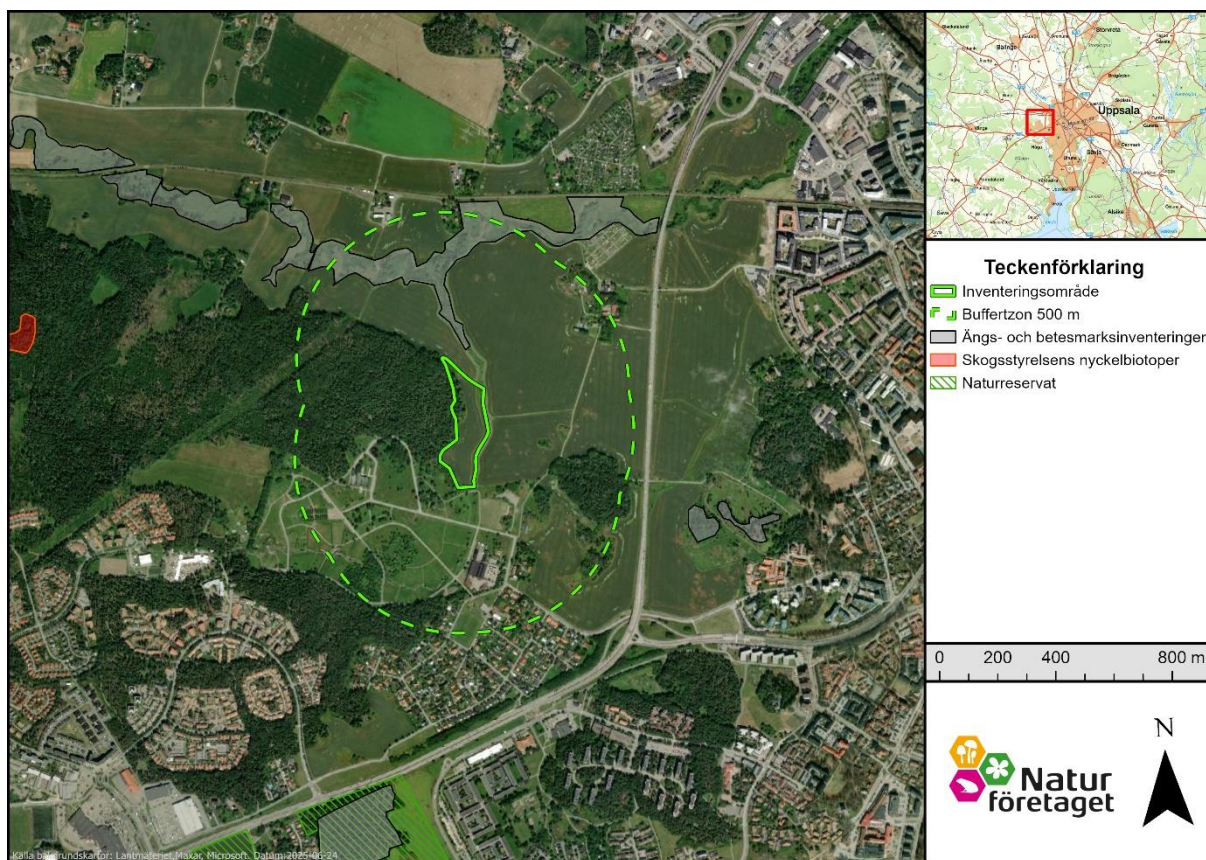
Förbudet gäller inte jakt efter fåglar. I fråga om sådan jakt finns bestämmelser med motsvarande innebörd i jaktlagen (1987:259) och jaktförordningen (1987:905). Förordning (2022:928).

Om en verksamhet bedöms överträda någon punkt i 4 § till en grad där det har betydelse för att bevara eller återställa fågelpopulationen på en tillfredsställande nivå, kan det leda till att förbud enligt artskyddsförordningen utlöses. Med detta i åtanke är det av stor vikt att fokusera på att störningar, särskilt under häcknings- och uppfödningstiden, inte påverkar populationen negativt. Det är även nödvändigt att undvika påverkan på särskilt hotade arter med en negativ populationsutveckling, det vill säga arter vars population och bevarandestatus löper risk att påverkas negativt av verksamheten.

Beskrivning av området

Det inventerade området är cirka fyra hektar stort och ligger på gränsen mellan ett skogs- och jordbrukslandskap, strax väster om Uppsala stad (figur 2). Majoriteten av området består av åkermark som gränsar till skog, kyrkogård och en bäck. Skogsområdet består till största del av buskrik brynmiljö med ett fältskikt som tydligt är präglad av tidigare markanvändning. Sannolikt hävdades brynet genom bete för cirka 50–60 år sedan, baserat på historiska kartor och floran i området.

Det förekommer inga naturreservat, biotopskydd eller andra formellt utpekade områdesskydd inom planeringsområdet. Området berörs inte heller av några riksintressen som är av betydelse för naturvärden knutna till naturliga eller kulturpåverkade naturmiljöer. Däremot innehåller området enstaka biotoper och vattendrag som omfattas av generellt områdesskydd (för mer info, se NVI-rapport). I områdets sydvästra del, på åkermarken, finns en fornlämning i form av en boplats och i västra delen, i skogsbrynet, finns ett utpekat grav- och boplatsområde.



Figur 2. Översiktsskarta som visar inventeringsområdet samt tidigare utpekade naturvärden i form av naturreservat, Skogsstyrelsens nyckelbiotoper eller objekt från Jordbruksverkets inventering av ångs- och betesmarker.

Resultat

Observerade arter

Under inventeringen som ägde rum 1 april, 5 maj samt 3 och 18 juni noterades totalt 60 fågelarter (se bilaga 4), varav 21 är naturvårdsintressanta (tabell 1). Av dessa är det tolv arter som är rödlistade, en som är prioriterade i skogsvårdslagen, tre typiska arter och nio som har minskat med mer än 50 % sedan 1980. Av de noterade naturvårdsintressanta fågelarterna har säker häckning kunnat konstateras av tre arter, björktrast, stare och sävsparv, medan gulspurv och sånglärka med stor sannolikhet häckar ute på åkerholmar, längs bäckarna eller på kala fläckar i åkermarken. Övriga naturvårdsintressanta arter är antingen möjliga häckfåglar eller enbart förbiflygande/födosökande inom området. Häckning konstaterades även av mer triviala fåglar, exempelvis rödhake, större hackspett och talgoxe. För kartor över artfynd se bilaga 1 och 2.

Tabell 1. Tabell över samtliga naturvårdsintressanta fågelarter som noterats under Naturföretagets inventering. Rödlistade arter: med förkortningar enligt rödlistan 2020. Fågeldirektivet bilaga 1: arter som kräver särskilt skydd i form av SPA-områden där arterna häckar eller rastar i betydande antal. Prioriterad art i Skogsvårdslagen: arter som i skogsbruket ska visas anpassad hänsyn efter särskilda behov. Typiska arter: arter som är lämpliga indikatorer på en Natura 2000-naturtyps bevarandestatus. Minskat >50 %: arter som minskat mer än 50 % under perioden 1980 – 2015. Häckningskategori anges för de arter där högsta häckningskriterier kunnat fastställas (se bilaga 3 för samtliga kriterier).

Artnamn	Rödlista 2020	Fågeldirektivets bilaga 1	Prioriterad art i Skogsvårdslagen	Typiska arter	Minskat >50 %	Häckningskategori	Kommentar
Björktrast <i>Turdus pilaris</i>	NT					Säker häckning	Enstaka par
Buskskvätta <i>Saxicola rubetra</i>	NT					Möjlig häckning	Enstaka revir
Fiskmås <i>Larus canus</i>	NT					Ingen häckning	Endast förbiflygande
Gök <i>Cuculus canorus</i>			X			Möjlig häckning	Ett revir
Grönfink <i>Chloris chloris</i>	EN					Möjlig häckning	Allmän
Grönsångare <i>Phylloscopus sibilatrix</i>	NT					Möjlig häckning	Fyra revir
Grönsiska <i>Spinus spinus</i>					X	Möjlig häckning	Tämligen allmän
Gulspurv <i>Emberiza citrinella</i>	NT				X	Trolig häckning	Allmän
Hämpling <i>Linaria cannabina</i>				X	X	Möjlig häckning	Enstaka par
Järnsparv <i>Prunella modularis</i>					X	Möjlig häckning	Enstaka revir
Kråka <i>Corvus corone</i>	NT					Möjlig häckning	Ett observerat par
Kungsfågel <i>Regulus regulus</i>					X	Möjlig häckning	Enstaka revir
Näktergal <i>Luscinia luscinia</i>					X	Möjlig häckning	Enstaka revir

Artnamn	Rödlista 2020	Fågeldirektivets bilaga 1	Prioriterad art i Skogsvårdslagen	Typiska arter	Minskat >50 %	Häckningskategori	Kommentar
Skrattmå <i>Chroicocephalus ridibundus</i>	NT					Ingen häckning	Endast födosökandes
Stare <i>Sturnus vulgaris</i>	VU				X	Säker häckning	Tämligen allmän
Stjärtmes <i>Aegithalos caudatus</i>				X		Möjlig häckning	Ett par
Svartvit flugsnappare <i>Ficedula hypoleuca</i>	NT					Möjlig häckning	Allmän
Sånglärka <i>Alauda arvensis</i>					X	Trolig häckning	Allmän
Sävsparv <i>Emberiza schoeniclus</i>	NT				X	Säker häckning	Enstaka revir
Tofsmes <i>Lophophanes cristatus</i>				X		Möjlig häckning	Ett revir
Ärtsångare <i>Curruca curruca</i>	NT					Möjlig häckning	Tre-fyra revir

Äldre fynd

På Artportalen (2000–2025) finns flera äldre artfynd som bedöms vara relevanta för området (tabell 2). De fågelobservationer som gjorts tidigare i området rör främst vanligt förekommande arter, som inte är specifikt knutna till de livsmiljöer som finns inom området, till exempel blåmes, gärdsmyg och större hackspett. Mest intressant är fynden av kornknarr och vaktel som är knutna till jordbruksmarken i projektområdets närhet, samt fynden av mindre hackspett och spillkråka som trivs i skogar med hög andel död ved.

Tabell 2. Tabell över äldre fynd av rödlistade fåglar samt arter upptagna i fågeldirektivets bilaga 1 som bedöms vara aktuella och relevanta för området. Fynden är hämtade via Artportalen och Observationsdatabasen.

Artnamn	Rödlista 2020	Fågeldirektivets bilaga 1	Häckningskategori	Kommentar
Duvhök <i>Astur gentilis</i>	NT		Ingen häckning	AP 2007-2025. Oregelbundna besök vid sjön Berthåga kyrkogård och Hällby.
Kornknarr <i>Crex crex</i>	NT	X	Möjlig häckning	AP 2007, 2020 och 2021. Enstaka fynd av spelande hanar längs Librobäcken.

Artnamn	Rödlista 2020	Fågeldirektivets bilaga 1	Häckningskategori	Kommentar
Mindre hackspett <i>Dryobates minor</i>	NT		Möjlig häckning	AP 2013-2025. Flera fynd i skogsområdet kring Berthåga kyrkogård. Lämpliga miljöer.
Spillkråka <i>Dryocopus martius</i>	NT	X	Ingen häckning	AP 2021, 2024 och 2025. Inga fynd under häckningstid, endast hört på avstånd.
Tofsvipa <i>Vanellus vanellus</i>	VU		Ingen häckning	AP 2007-2024. Flera äldre fynd på åkermark i närheten av Hällby.
Vaktel <i>Coturnix coturnix</i>	NT		Möjlig häckning	AP 2017. Hört vid åkermark runt Hällby.

Trolig förekomst

Det är sannolikt att arterna kornknarr, mindre hackspett och vaktel förekommer i direkt närhet till planerat verksamhetsområde under vissa år. De är alla ovanliga och sparsamt förekommande, samtidigt som de sällan återanvänder till exakt samma häckningsplats år efter år. Mindre hackspett vill ha lövrika skogspartier med god tillgång på död ved, vilket finns både i skogen väst om planerat verksamhetsområde och i Storbacken cirka 250 meter öst om området. Kornknarr vill ha fuktiga gräsmarker, så som högvuxen vall eller frodiga strandängar längs sjöar och vattendrag. Inom inventeringsområdet är det strandängar intill bäckarna som utgör lämplig livsmiljö. Vakteln föredrar åkrar och lämpliga sådana finns inom stora delar av inventeringsområdet.

Arter som duvhök, spillkråka och tofsvipa bedöms som arter med låg sannolikhet för häckning både inom och i direkt närhet till planerat verksamhetsområde.

Artskyddsutredning

Bedömd påverkan på generell fågelfauna

Naturföretagets bedömning är att den generella fågelfaunan inte kommer att påverkas negativt av habitatförstörelse vid installationen eftersom det endast rör sig om ett litet parti skogsbryn samt homogen och gräsbevuxen åkermark som önskas att ta i anspråk för utbyggnad av befintlig kyrkogård. Eventuellt ligger det även i kyrkans intresse att låta delar av skogsbrynet förbli träd- och buskbevuxet, precis som på flera andra delar av kyrkogården. Arter som använder Berthåga kyrkogård för födosök eller häckning idag kan potentiellt även gynnas av att kyrkogården expanderar. Exempel på sådana arter är björktrast, buskskvätta, stare och ärtsångare.

Störning vid avverkning och utbyggnad

Under perioden då verksamhetsområdet byggs ut ökar den mänskliga aktiviteten i området, vilket sannolikt stör fåglar lokalt. Naturföretagets bedömning är att störningar under utbyggnaden är svåra att undvika. Däremot rekommenderas att avverkningar och annat maskinellt buller undviks under häckningssäsongen (mars-juli), då många fåglar samt övriga djur är som mest känsliga för störningar.

Kumulativa effekter

Många gånger uppstår relevanta negativa effekter av ovanstående faktorer tillsammans. Tyvärr saknas accepterade metoder för att mäta och kvantifiera kumulativa effekter varpå Naturvårdsverket gör bedömningen att det ofta är svårt för den enskilda verksamhetsutövaren att bedöma kumulativa effekter.

Bedömd påverkan på enskilda fågelarter

Av de totalt 21 naturvårdsintressanta fågelarterna bedöms fem arter vara relevanta för artskyddsutredning. Dessa arter presenteras och bedöms nedan och på kommande sidor. Urvalet baseras på fynd av säkra eller troliga häckningar av rödlistade fågelarter samt tidigare fynd av fågelarter upptagna i fågeldirektivets bilaga 1.

För övriga noterade naturvårdsintressanta fågelarter är den sammantagna bedömningen att arternas populationer ej påverkas negativt på vare sig lokal, regional eller nationell nivå. Därmed strider inte planerad exploatering mot bestämmelserna i Artskyddsförordningen. Bedömningen gäller den nya tolkningen av Artskyddsförordningen och aktuell rättspraxis.

BJÖRKTRAST (NT)

Noterad förekomst inom inventeringsområdet:

Under Naturföretagets inventering noterades björktrast vid flera tillfällen i områdets sydöstra del, däremot ej inom planområdet.

Konstaterade boplatser inom inventeringsområdet:

Björktrast noterades häckande i gamla ädellövträd längs Berthåga byväg, strax utanför kyrkogården i sydöst. När ungarna lämnat boet matades de med mask på de nyklippta gräsmattorna längs byvägen och direkt innanför murarna till kyrkogården.

Utbredning i Sverige och globalt:

Björktrast har en omfattande utbredning över stora delar av den palearktiska regionen. I Sverige finns den i hela landet inklusive fjällbjörkskogarna i norr. Den häckar i skogar, ofta i anslutning till odlad mark, i parker eller trädgårdar. Arten är talrik, allmänt förekommande men minskande.

Naturvårdsstatus:

Björktrast klassas idag som nära hotad (NT). Populationen i Sverige klassades tidigare: År 2015 (LC), 2010 (LC), 2005 (LC) och 2000 (LC). På 20 år beräknas populationen minskat med 52 % samtidigt som den på 10 år beräknas ha minskat med 30 %. Populationstrenden är signifikant. Globalt anses björktrast ha en livskraftig population (LC).

Förekomst lokalt och regionalt:

Björktrast finns väl utspridd över hela regionen och observationsfrekvensen ligger inom snittet både lokalt och regionalt. Inom Uppsala kommun finns björktrast väl spridd, på landsbygden främst vid stora gårdar och i skog intill odlad mark medan den i staden är spridd i både park- och villaområden.

Bedömd påverkan:

Artens häcknings- och födosöksområde inom det inventerade området planeras ej att exploateras vilket medför att arten ej påverkas negativt. Att kyrkogården eventuellt utökas skulle snarare gynna björktrasten då det blir större ytor gräsmatta med goda tillgångar på dagmask som är en viktig födotillgång.

Föreslagna skyddsåtgärder:

Inga skyddsåtgärder föreslås.

Artskyddsförordningen:

Naturföretaget bedömer att den föreslagna exploateringen inte förväntas påverka björktrastens population negativt vare sig lokalt, regionalt eller nationellt och därmed inte strider mot bestämmelserna i Artskyddsförordningen. Bedömningen gäller den nya tolkningen av Artskyddsförordningen och aktuell rättspraxis.

GULSPARV (NT)

Noterad förekomst inom inventeringsområdet:

Under Naturföretagets inventering noterades gulspurv välspridd längs bryn, bäckar och åkerkanter.

Konstaterade boplatser inom inventeringsområdet:

Gulspurv häckar sannolikt med flera par på flera platser inom inventeringsområdet. Permanenta revir hölls särskilt runt stora en- och nyponbuskar längsmed bäcken vid planområdets östra gräns.

Utbredning i Sverige och globalt:

Gulspurv har en omfattande utbredning över stora delar av den palearktiska regionen. I Sverige finns den i hela landet upp till trädgränsen i norr och häckar i skogsbyn, buskmarker i anslutning till odlad mark samt på hyggen. Arten är talrik, allmänt förekommande men minskande.

Naturvårdsstatus:

Gulspurv klassas idag som nära hotad (NT). Populationen i Sverige klassades tidigare: År 2015 (VU), 2010 (LC), 2005 (LC) och 2000 (LC). På 20 år beräknas populationen minskat med 46 % samtidigt som den på 10 år beräknas ha minskat med 18 %. Populationstrenden är signifikant. Globalt anses gulspurv ha en livskraftig population (LC).

Förekomst lokalt och regionalt:

Gulspurv finns väl utspridd över hela regionen och observationsfrekvensen ligger inom snittet både lokalt och regionalt. Inom Uppsala kommun finns gulspurv välspridd, främst i jordbrukslandskapet men numera även på hyggen.

Bedömd påverkan:

Gulspurv har en tät population i lokalområdet på grund av de buskrika miljöerna längsmed bäckarna i kombination med betesmarker, skogsbyn och åkrar. Den planerade exploateringen bedöms kunna påverka enstaka par av gulspurv negativt om buskar och solitära träd längs bäcken avverkas men dess population förblir opåverkad.

Föreslagna skyddsåtgärder:

Inga skyddsåtgärder föreslås.

Artskyddsförordningen:

Naturföretaget bedömer att den föreslagna exploateringen inte förväntas påverka gulsparvens population negativt vare sig lokalt, regionalt eller nationellt och därmed inte strider mot bestämmelserna i Artskyddsförordningen. Bedömningen gäller den nya tolkningen av Artskyddsförordningen och aktuell rättspraxis.

KORNNARR (NT)

Noterad förekomst inom inventeringsområdet:

Under Naturföretagets inventering noterades inga kornknarrar inom inventeringsområdet, trots riktat nattbesök vid lämpligt datum och väder och där playback användes. Arten har rapporterats i Artportalen längsmed Librobäcken under åren 2007, 2020 och 2021. Då har en eller två hanar hävdad revir genom spel från gräsmarken intill bäcken eller från odlad åkermark.

Konstaterade boplatser inom inventeringsområdet:

Kornknarr har inga konstaterade häckningar inom eller i direkt närhet till inventeringsområdet.

Utbredning i Sverige och globalt:

Kornknarr har en omfattande utbredning över stora delar av centrala Europa österut in i Ryssland, Kina och Mongoliet. Arten övervintrar i sydöstra Afrika. I Sverige finns den i stora delar av södra landet med en stark population i Uppland. Förekommer sparsamt längs norrlandskusten. Den häckar främst på strandängar och frisk till fuktig åkermark och är i påfallande grad knuten till områden inom jordbrukslandskapet med småskaliga brukningsmetoder.

Naturvårdsstatus:

Kornknarr klassas idag som nära hotad (NT). Populationen i Sverige klassades tidigare: År 2015 (NT), 2010 (NT), 2005 (VU) och 2000 (EN). En minskning av populationen pågår eller förväntas ske. Under de kommande 12 åren förväntas minskningstakten uppgå till 15 (10–20) %. Minskningen syns även i länder som Finland och Estland. Globalt anses kornknarr ha en livskraftig population (LC).

Förekomst lokalt och regionalt:

Kornknarr finns väl utspridd över hela regionen och observationsfrekvensen ligger lokalt och regionalt över snittet för landet. Inom Uppsala kommun är förekomsten av kornknarr väl spridd men oftast lågfrekvent då arten inte uppträder i stora antal. Antalet observationer fluktuerar mycket med åren.

Bedömd påverkan:

Det finns inga tidigare observationer från det aktuella planområdet. Området där observationerna har gjorts (främst längsmed Librobäcken 300–400 meter norr om planområdet) bedöms ej påverkas alls av exploateringen och förbli därmed en lämplig livsmiljö för kornknarr.

Föreslagna skyddsåtgärder:

Inga skyddsåtgärder föreslås.

Artskyddsförordningen:

Naturföretaget bedömer att den föreslagna exploateringen inte förväntas påverka kornknarrs population negativt vare sig lokalt, regionalt eller nationellt och därmed inte strider mot bestämmelserna i Artskyddsförordningen. Bedömningen gäller den nya tolkningen av Artskyddsförordningen och aktuell rättspraxis.

STARE (VU)

Noterad förekomst inom inventeringsområdet:

Under Naturföretagets inventering noterades stare vid flera tillfällen i områdets norra och södra del. Flera starar födosöker på gräsmarkerna inom kyrkogården, både de klippta ytorna och de ytor som sköts som ängsmark.

Konstaterade boplatser inom inventeringsområdet:

Ett par av stare noterades häckande i ett gammalt hackspettshål i en asp strax norr om planområdet. Paret sågs flyga fram och tillbaka med föda åt sina ungar mellan betesmarken längs Librobäcken och boträdet.

Utbredning i Sverige och globalt:

Stare har en omfattande utbredning över stora delar av den palearktiska regionen. Den finns även spridd över hela Nordamerika, delar av södra Afrika och östra Australien men då som introducerad art. I Sverige är stare vanlig i södra och mellersta landet och förhållandevis sparsamt förekommande längs Norrlands kust- och inland. Den häckar främst i anslutning till jordbrukslandskap, i tätorter eller andra öppna marker.

Naturvårdsstatus:

Stare klassas idag som sårbar (VU). Populationen i Sverige klassades tidigare: År 2015 (VU), 2010 (LC), 2005 (LC) och 2000 (LC). På 20 år beräknas populationen minskat med 44 % samtidigt som den på 10 år beräknas ha minskat med 19 %. Populationstrenden är signifikant. Globalt anses stare ha en livskraftig population (LC) men en tydligt minskande populationstrend.

Förekomst lokalt och regionalt:

Stare finns väl utspridd över hela regionen och observationsfrekvensen ligger inom snittet både lokalt och regionalt.

Bedömd påverkan:

Artens häcknings- och födosöksområde inom det inventerade området planeras ej att exploateras vilket medför att arten ej påverkas negativt. Att kyrkogården eventuellt utökas skulle snarare gynna stare då det blir större ytor gräsmatta med goda tillgångar på dagmask som är en viktig födotillgång.

Föreslagna skyddsåtgärder:

Inga skyddsåtgärder föreslås.

Artskyddsförordningen:

Naturföretaget bedömer att den föreslagna exploateringen inte förväntas påverka starens population negativt vare sig lokalt, regionalt eller nationellt och därmed inte strider mot bestämmelserna i Artskyddsförordningen. Bedömningen gäller den nya tolkningen av Artskyddsförordningen och aktuell rättspraxis.

SÄVSPARV (NT)

Noterad förekomst inom inventeringsområdet:

Under Naturföretagets inventering noterades sävsparv vid flera tillfällen i vassarna längs Librobäcken i norr.

Konstaterade boplatser inom inventeringsområdet:

Sävspurv bekräftades som häckfågel längsmed Librobäcken där ett par sågs leverera föda till sina ungar i en vassrugg. Häckningen var belägen cirka 400–500 meter nordväst om planområdet.

Utbredning i Sverige och globalt:

Sävspurv har en omfattande utbredning över stora delar av den palearktiska regionen. I Sverige finns den i hela landet inklusive fjällbjörkskogarna i norr. Den häckar i busksnår och bladvassbälten vid sjöar, dammar och vattendrag samt i buskrika sumpmarker.

Naturvårdsstatus:

Sävspurv klassas idag som nära hotad (NT). Populationen i Sverige klassades tidigare: År 2015 (VU), 2010 (LC), 2005 (LC) och 2000 (LC). På 20 år beräknas populationen minskat med 17 % samtidigt som den på 10 år beräknas ha ökat med 41 % enligt standardrutten. Populationstrenden är signifikant. Globalt anses sävspurv ha en livskraftig population (LC) men en tydligt minskande populationstrend.

Förekomst lokalt och regionalt:

Sävspurv finns väl utspridd över hela regionen och observationsfrekvensen ligger inom snittet både lokalt och regionalt. Inom Uppsala kommun finns sävspurv välspredd, främst vid sjöar och längs vattendrag.

Bedömd påverkan:

Artens häcknings- och födosöksområde inom det inventerade området planeras ej att exploateras vilket medför att arten ej påverkas negativt. Inga sävspurvar har noterats inom planområdet.

Föreslagna skyddsåtgärder:

Inga skyddsåtgärder föreslås.

Artskyddsförordningen:

Naturföretaget bedömer att den föreslagna exploateringen inte förväntas påverka sävspurvens population negativt vare sig lokalt, regionalt eller nationellt och därmed inte strider mot bestämmelserna i Artskyddsförordningen. Bedömningen gäller den nya tolkningen av Artskyddsförordningen och aktuell rättspraxis.

Källor

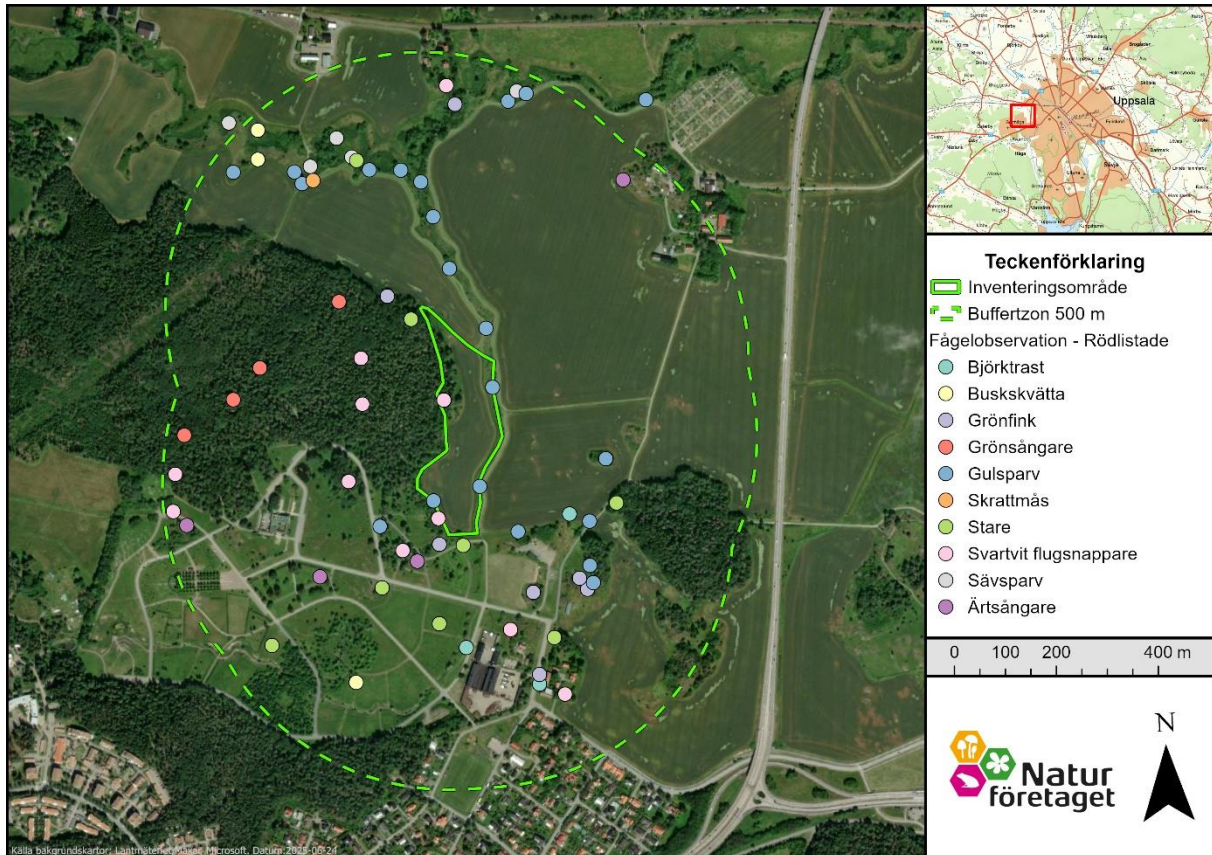
Litteratur

- BirdLife Sverige. 2023. *Sveriges fåglar BirdLife Sverige*.
- Naturvårdsverket. 2012. *Fåglar, förenklad revirkartering för jordbruksmark*. Version 1:1 2012-05-28.
- Naturvårdsverket. 2022. *Naturvårdsverkets och Skogsstyrelsens gemensamma tolkning av förändringarna i 4 § artskyddsförordningen om fridlysning av fåglar i samband med skogsbruk*. PM 2022-09-29.
- Naturvårdsverket & Skogsstyrelsen 2023. *Gemensamma riktlinjer för handläggning av artskyddsärenden i skogsbruket*. 2023-12-01.
- SLU Artdatabanken 2020. *Rödlistade arter i Sverige 2020*. Artdatabanken, SLU, Uppsala.
- Persson, S. 2024. Naturvärdesinventering vid Berthåga kyrkogård, Uppsala kommun. Naturföretaget.

Databaser

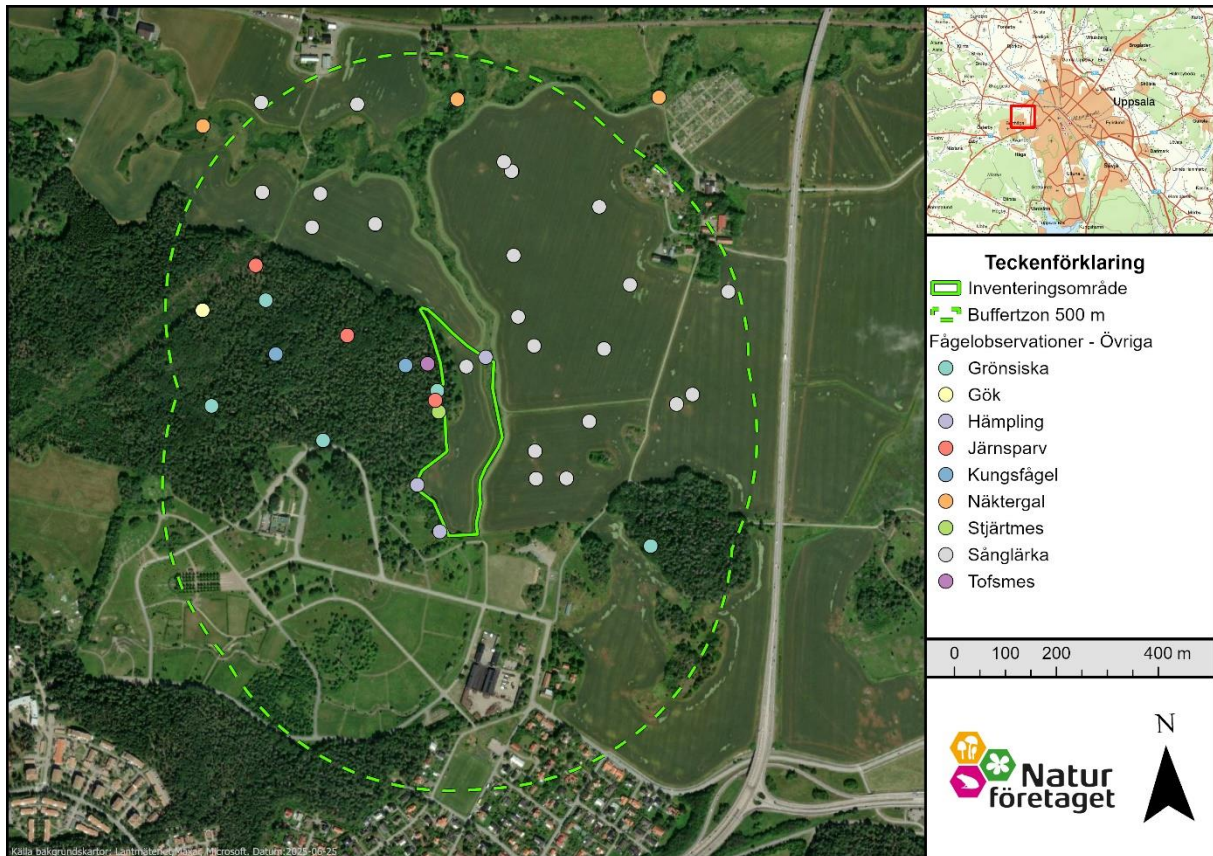
- Länsstyrelserna. *Geodatakatalogen*. <https://ext-geodatakatalog.lansstyrelsen.se/GeodataKatalogen/> (2024-11-07)
- Naturvårdsverket. *Metadatakatalogen*. <https://geodatakatalogen.naturvardsverket.se/> (2024-11-07)
- Skogsstyrelsen. *Skogsstyrelsens geodata*.
<https://www.skogsstyrelsen.se/sjalvservice/karttjanster/geodatatjanster/> (2024-11-07)
- SLU Artdatabanken. *Artfakta*. <https://www.artfakta.se/> (2025-06-23)
- SLU Artdatabanken. *Uttag av fynd av naturvårdsarter ur relevanta databaser*. Artfakta.
<https://fyndkartor.artfakta.se> (2024-11-07)
- SLU Artdatabanken. *Uttag av skyddsklassade arter ur databaserna Artportalen och Observationsdatabasen*. <https://www.artdatabanken.se/var-verksamhet/fynddata/skyddsklassade-arter/> (2024-11-07)

Bilaga 1. Karta över fynd av rödlistade fågelarter



Figur 1. Kartbild över de fynd av rödlistade fågelarter som gjordes under inventeringen. I kartbilden syns även inventeringsområdets gränser inklusive buffertzoon på 500 meter.

Bilaga 2. Karta över fynd av övriga naturvårdsintressanta fågelarter



Figur 1. Kartbild över de fynd av övriga naturvårdsintressanta fågelarter som gjordes under inventeringen. I kartbilden syns även inventeringsområdets gränser inklusive buffertzon på 500 meter.

Bilaga 3. Tabell över häckningskriterier

Tabell 1. Tabell över häckningskriterier enligt Artportalen och Svensk fågelatlas.

Artportalen - aktivitet	Svensk fågelatlas - häckningskriterier	Häckningskategori
Bo, ägg/ungar	Ägg eller ungar <u>sedda</u> i bo	Säker häckning
Bo, hörda ungar	Ungar hörda i bo	Säker häckning
Ruvande	Bo där adult setts ruvande	Säker häckning
Äggskal	Äggskal påträffade	Säker häckning
Föda åt ungar	Adult med föda åt ungar	Säker häckning
Bär exkrementssäck	Adult som bär exkrementssäck	Säker häckning
Besöker bebott bo	Adult lämnar eller flyger in i eller till bo eller bohål på sätt som tyder på att boet är bebott	Säker häckning
Pulli/nyligen flygga ungar	Nyligen flygga ungar eller dunungar	Säker häckning
Nyligen använt bo	Använt bo påträffat	Säker häckning
Avledningsbeteende	Avledningsbeteende, eller fågel som spelar skadad	Säker häckning
Bobygge	Bobygge, utgrävande eller uthackande av bohål (inkluderar transport av bomaterial)	Säker häckning
Ruvfläckar	Adult med ruvfläck (oftast bara aktuellt i samband med ringmärkning när fåglar kan studeras i handen)	Trolig häckning
Upprörda, varnande	Ängsligt eller oroligt beteende eller varningslåten från adulta fåglar tydande på ägg/ungar i närheten	Trolig häckning
Bobesök?	Besök vid sannolik boplats (t.ex. hålbbyggande fåglar som undersöker håligheter, ladusvalor som flyger in i en lada)	Trolig häckning
Parning/parningsceremonier	Parningsceremonier och spel/lekar, eller parning	Trolig häckning
Permanent revir	Permanent revir sannolikt genom observation av revirbeteende eller motsvarande på samma plats under minst två olika dagar	Möjlig häckning
Par i lämplig häckbiotop	Par i lämplig häckningsbiotop under häckningstid	Möjlig häckning
Spel/sång	Sjungande hanne, andra häcknings- eller revirlåten eller annat motsvarande beteende iakttaget under häckningstid	Möjlig häckning
Obs i häcktid, lämplig biotop	Observerad under häckningstid i möjlig häckningsbiotop	Möjlig häckning
Obs i häcktid, lämplig biotop	Observerad under häckningstiden	Möjlig häckning

Bilaga 4. Tabell över samtliga noterade fågelarter

Tabell 1. Tabell över samtliga fågelarter som noterats under Naturföretagets inventering. Häckningskategori anges för de arter där häckningskategori kunnat fastställas.

Artnamn	Häckningskategori
Björktrast <i>Turdus pilaris</i>	Säker häckning
Blåmes <i>Cyanistes caeruleus</i>	Trolig häckning
Bofink <i>Fringilla coelebs</i>	Trolig häckning
Buskskvätta <i>Saxicola rubetra</i>	Möjlig häckning
Dubbeltrast <i>Turdus viscivorus</i>	Möjlig häckning
Fiskmås <i>Larus canus</i>	Ingen häckning
Forsärla <i>Motacilla cinerea</i>	Ingen häckning
Gransångare <i>Phylloscopus collybita</i>	Möjlig häckning
Grågås <i>Anser anser</i>	Ingen häckning
Gråhäger <i>Ardea cinerea</i>	Ingen häckning
Gråsiska <i>Acanthis flammea</i>	Ingen häckning
Gräsand <i>Anas platyrhynchos</i>	Trolig häckning
Gräshoppsångare <i>Locustella naevia</i>	Möjlig häckning
Grönfink <i>Chloris chloris</i>	Möjlig häckning
Grönsiska <i>Spinus spinus</i>	Möjlig häckning
Grönsångare <i>Phylloscopus sibilatrix</i>	Möjlig häckning
Gulspurv <i>Emberiza citrinella</i>	Trolig häckning
Gärdsmyg <i>Troglodytes troglodytes</i>	Möjlig häckning
Gök <i>Cuculus canorus</i>	Möjlig häckning
Hämpling <i>Linaria cannabina</i>	Möjlig häckning
Järnsparv <i>Prunella modularis</i>	Möjlig häckning
Kaja <i>Coloeus monedula</i>	Ingen häckning
Korp <i>Corvus corax</i>	Ingen häckning
Kråka <i>Corvus corone</i>	Möjlig häckning

Artnamn	Häckningskategori
Kungsfågel <i>Regulus regulus</i>	Möjlig häckning
Kärrsångare <i>Acrocephalus palustris</i>	Möjlig häckning
Lövsångare <i>Phylloscopus trochilus</i>	Möjlig häckning
Morkulla <i>Scolopax rusticola</i>	Möjlig häckning
Näktergal <i>Luscinia luscinia</i>	Möjlig häckning
Nötskrika <i>Garrulus glandarius</i>	Möjlig häckning
Nötväcka <i>Sitta europaea</i>	Möjlig häckning
Ormvråk <i>Buteo buteo</i>	Ingen häckning
Pilfink <i>Passer montanus</i>	Möjlig häckning
Ringduva <i>Columba palumbus</i>	Möjlig häckning
Rödhake <i>Erithacus rubecula</i>	Säker häckning
Rödstjärt <i>Phoenicurus phoenicurus</i>	Möjlig häckning
Skata <i>Pica pica</i>	Möjlig häckning
Småspov <i>Numenius phaeopus</i>	Ingen häckning
Stare <i>Sturnus vulgaris</i>	Säker häckning
Steglits <i>Carduelis carduelis</i>	Möjlig häckning
Stenknäck <i>Coccothraustes coccothraustes</i>	Möjlig häckning
Stjärtmes <i>Aegithalos caudatus</i>	Möjlig häckning
Storskarv <i>Phalacrocorax carbo</i>	Ingen häckning
Större hackspett <i>Dendrocopos major</i>	Säker häckning
Svartvit flugsnappare <i>Ficedula hypoleuca</i>	Möjlig häckning
Svarthätta <i>Sylvia atricapilla</i>	Möjlig häckning
Svartmes <i>Periparus ater</i>	Möjlig häckning
Sånglärka <i>Alauda arvensis</i>	Trolig häckning
Sädesärla <i>Motacilla alba</i>	Möjlig häckning

Artnamn	Häckningskategori
Sävspärv <i>Emberiza schoeniclus</i>	Säker häckning
Talgoxe <i>Parus major</i>	Säker häckning
Taltrast <i>Turdus philomelos</i>	Möjlig häckning
Tofsmes <i>Lophophanes cristatus</i>	Möjlig häckning
Trädgårdssångare <i>Sylvia borin</i>	Möjlig häckning
Trädkrypare <i>Certhia familiaris</i>	Möjlig häckning
Trädpiplärka <i>Anthus trivialis</i>	Möjlig häckning
Törnsångare <i>Curruca communis</i>	Trolig häckning
Vattenrall <i>Rallus aquaticus</i>	Möjlig häckning
Ängspiplärka <i>Anthus pratensis</i>	Möjlig häckning
Ärtsångare <i>Curruca curruca</i>	Möjlig häckning