
Handläggare:	Egnell Eva	Datum	Darienummer
Bysted Marcus	Niemelä Tuomo	2014-09-17	UAN-2014-0382
Åström Sinisalo Tobias	Ghazi Nasser		
Bylund Björn	Reuter Dahl Karin		
Sund Jan	Christoffersson Andreas		

Utbildnings- och arbetsmarknadsnämnden

Delårsbokslut och helårsprognos per augusti 2014

Utbildnings- och arbetsmarknadsnämnden föreslås besluta

att godkänna delårsbokslut med helårsprognos per augusti 2014, samt**att** överlämna delårsbokslut och prognos per augusti 2014 till kommunstyrelsen.

Sammanfattning

Utbildnings- och arbetsmarknadsnämnden redovisar ett positivt resultat för perioden januari till augusti 2014 med 10 533 tkr, att jämföra med -2 307 tkr motsvarande period 2013.

Nämnden redovisar följande resultat per verksamhetsområde; Politisk verksamhet 98 tkr, Konsumentfrågor 105 tkr, Fritid och kultur 356 tkr, Gymnasieskola 10 787 tkr, Gymnasiesärskola 3 890 tkr, Vuxenutbildning 15 417 tkr, Ekonomiskt bistånd -19 847 tkr, Bostadssamordning -5 033 tkr, Flyktingmottagande 6 524 tkr, Arbetsmarknadsåtgärder - 751 tkr.

Utfallet är kvalitetssäkrat och en felmarginal på 2 procent av totala kostnader och intäkter i form av exempelvis periodiseringsproblematik bör anses normalt och bedömningen är att utfallet ligger inom en sådan felmarginal. Utfallet totalt ligger över budget för perioden med 18 702 tkr, men väl i nivå med årsprognosen, och avvikelser kommenteras per verksamhetsområde i nämndens analys

Prognos

Helårsprognosen för nämnden totalt visar på ett resultat på 5 460 tkr jämfört med årsbudget på -10 725 tkr, en prognostiserad resultatförbättring med 16 815 tkr.

Det prognostiserade underskottet för Bostadssamordning och Ekonomiskt bistånd uppgår till ca - 40 954, och överskottet för nämndens andra verksamhetsområden uppgår till ca 45 884 tkr varav ca 30 000 tkr är av nämnden avsatt ofördelade medel. Prognos per verksamhetsområde redovisas under nämndens analys.

Prognosen är baserad på de förutsättningar som gäller per augusti 2014, dock så är flertalet av nämndens verksamhetsområden känsliga för omvärldsförändringar vilket bör tas i beaktning vid bedömningen av säkerheten i prognostiserat årsresultat. En felmarginal i resultatet motsvarande plus eller minus 15 000 tkr är därför inte orimlig.

Kontoret för barn, ungdom och arbetsmarknad

Jan Holmlund,
T.f. direktör

Utbildnings- och arbetsmarknadsnämnden

Prognos och periodbokslut augusti 2014

Uppföljning per augusti 2014

Utbildnings- och arbetsmarknadsnämnden

Belopp i miljoner kronor	KF-budget nettokostnad	Resultat perioden	Nettokostnad årsprognos	Resultat årsprognos	Nettokostnad frg år
Nämnden totalt	1 338,8	11,6	1 333,3	5,5	1307,9
Politisk verksamhet	1,8	0,1	1,8	0,0	1,7
Infrastruktur, skydd m.m.	5,0	0,1	4,8	0,2	4,6
Fritid och kultur	1,7	0,4	1,7	0,0	1,3
Gymnasie- och gymnasiesärskola	761,3	14,7	741,3	20,0	742,6
Kommunal vuxenutbildning	138,2	15,4	119,4	18,8	127,3
Individ- och familjeomsorg	279,2	-24,9	320,1	-41,0	318,8
Flyktingmottagande	14,7	6,5	8,0	6,6	4,3
Arbetsmarknadsåtgärder	137,0	-0,8	136,2	0,9	107,4
Övriga verksamheter	0,0	0,0	0,0	0,0	0,0
Nettoinvesteringar	0,0	0,0	0,0		
Resultatrisk		Försämring	Förbättring	Prognosspann	
				-10	20

Nämndens analys

Arbets- och utbildningsnämnden totalt

Totalt UAN	Utfall för perioden	Budget för perioden	Avvikelse	Prognos per aug	Helårsbudget	Avvikelse	Utfall 2013
	jan-aug	jan - aug	utfall - budget	2014	2014	prognos - budget	2 013
KOMMUNBIDRAG	892 530	892 529	1	1 338 793	1 338 793	0	1 315 384
Driftbidrag från staten	8 628	8 267	362	97 684	74 057	23 627	53 936
Interkommunala intäkter	117 519	116 067	1 452	173 724	171 300	2 424	175 889
Övriga intäkter	87 618	82 571	5 047	55 341	65 000	-9 659	76 397
SUMMA INTÄKTER	1 106 295	1 099 433	6 861	1 665 542	1 649 150	16 392	1 621 606
SUMMA KOSTNADER	-1 094 742	-1 106 583	11 841	-1 660 082	-1 659 875	-207	-1 614 151
RESULTAT	11 553	-7 150	18 702	5 460	-10 725	16 185	7 454

Utfall

Utbildnings- och arbetsmarknadsnämnden redovisar ett positivt resultat för perioden januari till augusti 2014 på 11 533 tkr, vilket är 18 702 tkr över budget. Resultatet för motsvarande period 2013 var -2 307 tkr. Totalt sett är intäkterna något över budget för perioden och kostnaderna ligger under budget. Orsakerna till det analyseras per verksamhetsområde nedan.

Nämnden redovisar följande resultat per verksamhetsområde; Politisk verksamhet 98 tkr, Konsumentfrågor 105 tkr, Fritid och kultur 356 tkr, Gymnasieskola 10 787 tkr,

Gymnasiesärskola 3 890 tkr, Vuxenutbildning 15 417 tkr, Bostadssamordning -5 033, Ekonomiskt bistånd -19 847 tkr, Flyktingmottagning 6 524 tkr och Arbetsmarknadsåtgärder ligger på -751 tkr.

Resultatet är kvalitetssäkrat i form av att utfallet har analyserats av verksamhetsansvariga och kända upplupna intäkter och kostnader har bokats upp. En risk finns på grund av korta tidsfrister kring periodstängningar i ekonomisystemet att alla upplupna intäkter/kostnader inte hinner identifieras och därmed uteblir från utfallet. Vidare så periodiseras inte kommuninterna intäkter/kostnader och fakturering av nämndens egen kundfakturering eller leverantörfakturor sker inte alltid månadsvis vilket kan medföra avvikelser mot budget och prognos som är fördelad jämt över året.

En felmarginal på 2 procent av totala kostnader och intäkter bör anses normalt och bedömningen är att utfallet ligger inom en sådan felmarginal. Då nämndens prognos per augusti visar på ett överskott stärker det sannolikheten i resultatet för både utfall och prognos ligger nära verkligheten..

Prognos

Helårprognosen för nämnden totalt visar på ett resultat på 5 460 tkr, med en osäkerhet på +/- 15 000 tkr, jämfört med årsbudget på -10 725 tkr. Det är en prognostiserad resultatförbättring med 16 185 tkr jämförelsevis mot budget och en förbättring av prognosen jämfört med april med 11 360 tkr, och analyseras per verksamhetsområde nedan.

Det prognostiserade underskottet för Bostadssamordning och Ekonomiskt bistånd uppgår till ca - 40 954, och överskottet för nämndens andra verksamhetsområden uppgår till ca 45 884 tkr varav ca 30 000 tkr är av nämnden avsatt ofördelade medel.

De åtgärder som nämnden genomförde 2013 för att nå en ekonomi i balans har skapat en bra grund och bra förutsättningar för 2014 vilket den positiva prognosen visar. Kontoret har löpande under året utvecklat den ekonomiska uppföljningen för att bättre kunna följa upp och analysera det ekonomiska läget. Det har resulterat i en mer korrekt redovisning och bättre verktyg för verksamheterna att följa sina kostnader och därmed förhoppningsvis kunna vidta åtgärder alternativt föreslå åtgärder för nämnden i tid för att säkerställa ett bra resultat. Ett exempel är effekterna av satsningen på välfärdsjobb och hur den påverkar utbetalt försörjningsstöd samt resultatpåverkan som alternativkostnaden innebär, då välfärdsanställningar är en dyrare åtgärd jämförelsevis, ett annat är korrigerade lönekostnader som nu ligger med rätt verksamhetskod.

Riskkällor och osäkerhet

Prognosen är baserad på de förutsättningar som gäller per augusti 2014, dock så är flertalet av nämndens verksamhetsområden känsliga för omvärldsförändringar vilket bör tas i beaktning vid bedömningen av rimligheten i prognostiserat årsresultat. Osäkerheterna gäller både för intäkter och för kostnader. En felmarginal i prognosen motsvarande plus eller minus 15 000 tkr är därför inte orimlig, vilket medför ett prognostiserat resultatspann mellan ett underskott på ca - 10 000 tkr till ett överskott på ca 20 000 tkr.

Analys per verksamhetsområde

Politisk verksamhet (1)

Politisk verksamhet	Utfall för perioden	Budget för perioden	Avvikelse	Prognos per aug	Helårsbudget	Avvikelse	Utfall 2013
	jan-aug	jan - aug	utfall - budget	2014	2014	prognos - budget	2 013
KOMMUNBIDRAG	1 169	1 169	0	1 754	1 754	0	1 948
SUMMA INTÄKTER	1 169	1 169	0	1 754	1 754	0	1 949
Arvoden	-672	-836	164	-1 254	-1 254	0	-1 034
Nämndadm.	-338	-320	-18	-480	-480	0	-485
Övriga kostnader	-32	-7	-25	-20	-20	0	-139
SUMMA KOSTNADER	-1 071	-1 169	98	-1 754	-1 754	0	-1 658
RESULTAT	98	0	98	0	0	0	291

Utfall

Politisk verksamhet redovisar ett positivt resultat per augusti med 98 tkr, jämfört med samma period förra året som då var 222 tkr. Avvikelserna ligger i lägre kostnader för arvoden men högre för nämndadministration och övriga kostnader.

Prognos

Jämfört med förra årets utfall på 291 tkr har kommunbidraget sänkts medan lönekostnader och ersättningar räknats upp. Bedömningen är därför att verksamheten följer budget och att resultatet blir noll för året, med en viss osäkerhet i utvecklingen av arvoden vilket eventuellt kan leda till ett försiktigt positivt resultat vid årsbokslutet

Infrastruktur, stadsutveckling, skydd m m (2)

Konsumentfrågor	Utfall för perioden	Budget för perioden	Avvikelse	Prognos per aug	Helårsbudget	Avvikelse	Utfall 2013
	jan-aug	jan - aug	utfall - budget	2014	2014	prognos - budget	2 013
KOMMUNBIDRAG	3 313	3 313	0	4 969	4 969	0	4 151
SUMMA INTÄKTER	3 313	3 313	0	4 969	4 969	0	4 151
Ersättning V&B	-3 193	-3 193	0	-4 789	-4 789	0	-4 568
Övriga kostnader	-8	-41	33	-23	-124	101	-21
SUMMA KOSTNADER	-3 208	-3 313	105	-4 812	-4 913	101	-4 589
RESULTAT	105	0	105	157	0	157	-438

Utfall

Periodbokslutet visar ett överskott på 105 tkr, jämfört med – 292 tkr för samma period föregående år. Skillnaden beror på högre kommunbidrag för verksamheten under 2014. Ofördelade medel är beräknade till 67 tkr för perioden och medel till studentmedarbetare och utvärdering har inte använts under perioden. Väntetiderna till Budget- och skuldrådgivningen var långa under första halvåret 2013 och arbetades sedan bort. Kötiden är vid periodbokslutet 4 veckor.

Prognos

Prognosen för 2014 visar ett positivt resultat på 156 tkr vilket beror på att ofördelade medel, medel för studentmedarbetare och utvärdering inte kommer att nyttjas samt att kommunbidraget räknats upp jämfört med föregående år. Resultatet för 2013 var -438 tkr.

Fritid och kultur (3)

Föreningsbidrag	Utfall för perioden	Budget för perioden	Avvikelse	Prognos per aug	Helårsbudget	Avvikelse	Utfall 2013
	jan-aug	jan - aug	utfall - budget	2014	2014	prognos - budget	2 013
KOMMUNBIDRAG	1 129	1 129	0	1 694	1 694	0	1 598
SUMMA INTÄKTER	1 129	1 129	0	1 694	1 694	0	40
SUMMA KOSTNADER	-774	-1 129	355	-1 693	-1 694	-1	-1 382
RESULTAT	356	0	356	1	0	-1	256

Utfall

Föreningsbidrag redovisar 356 tkr plus för perioden, jämfört med 112 tkr per augusti 2013. Differensen beror på att det är mindre beviljade utbetalningar än budgeterat.

Prognos

Kontoret räknar med att verksamheten håller budget enligt plan och att alla medel används, prognostiserat årsresultat blir därför noll. Resultatet för 2013 blev 256 tkr.

Gymnasieskola (434)

Gymnasieskola	Utfall för perioden	Budget för perioden	Avvikelse	Prognos per aug	Helårsbudget	Avvikelse	Utfall 2013
	jan-aug	jan - aug	utfall - budget	2014	2014	prognos - budget	2 013
KOMMUNBIDRAG	463 757	463 757	0	695 636	695 636	0	719 145
Statsbidrag 6%	6 185	7 667	-1 481	7 560	11 500	-3 940	10 514
Statsbidrag lärling	2 786	2 667	119	4 000	4 000	0	3 937
Statsbidrag Migrationsverket	1 333	1 333	0	2 000	2 000	0	2 097
Interkommunal ersättning	105 472	104 333	1 139	156 500	156 500	0	157 834
IKE, elevresor	8 157	7 733	424	12 311	11 600	711	12 428
Övriga intäkter	366	367	-1	500	1 100	-600	1 378
SUMMA INTÄKTER	588 058	588 224	-166	878 409	882 336	-3 927	907 334
ersättning till skolor m.m.	-513 157	-510 515	-2 642	-770 178	-765 777	-4 401	-785 285
Ers till fristående skolor utanför	-4 726	-12 000	7 274	-7 950	-18 000	10 050	-8 157
Ersättning till kommuner	-9 316	-9 333	18	-13 000	-14 000	1 000	-14 858
Bussresor (elever från annan ko	-7 840	-7 733	-107	-10 213	-11 600	1 387	-12 262
Avtal T&S	-14 127	-13 333	-794	-21 881	-20 000	-1 881	-21 213
Övriga kostnader	-28 106	-35 309	7 203	-40 222	-52 959	12 737	-34 004
SUMMA KOSTNADER	-577 271	-588 224	10 953	-863 444	-882 336	18 892	-875 780
RESULTAT	10 787	0	10 787	14 965	0	14 965	31 554

Utfall

Gymnasieskolans delårsbokslut visar på ett överskott med 10 787 tkr, i jämförelse med 2013 års överskott med 13 754 tkr för samma period. Ofördelade medel för perioden uppgår till 6 937 tkr.

På intäktssidan är intäkterna för interkommunal ersättning ca 1 000 tkr högre än budget.

På kostnadssidan är det fler elever på de kommunala gymnasieskolorna jämfört med budget, och motsvarande minskning av antalet elever på de fristående gymnasieskolorna. Dock visar antagningssiffrorna för höstterminen 2014 att trenden är bruten och andelen elever som väljer en fristående skola ökar.

Ersättningar för modersmålsundervisningen kommer att överskrida budgeten då fler elever tar del av denna undervisningsform än vad som budgeterats för.

Budgeterade satsningar på lärlingsutbildningar och avbrottsmottagning har nu kommit i gång. Ett överskott på årsbasis beräknas för dessa kostnadsposter. Kostnader för lektorer kommer

också att underskrida budget, då de speciella kommunala satsningarna ersätts med statliga sådana från halvårsskiftet.

Ersättning till fristående gymnasieskolor utanför Uppsala ligger lägre än budget. Det beror på en felbudgetering av momsersättning till fristående gymnasieskolor i Uppsala som inte ska ligga på den här posten, utan på posten grundbelopp friskolor Uppsala.

Prognos

Gymnasieskolans positiva resultat per augusti månads utgång indikerar ett överskott för helåret jämfört med budget på 14 965 tkr, varav ofördelade medel utgör 10 405 tkr. Resultatet för 2013 var 31 554 tkr.

Osäkerhetsfaktorer finns alltid avseende volymer och fördelning av elever på program med olika stora kostnader.

Fördelningen av elever mellan de kommunala och de fristående gymnasieskolorna är något förskjutet med fler elever i de kommunala skolorna än beräknat. Septembers elevsiffror visar att antalet elever i fristående gymnasieskolor minskat med cirka 50 elever. Samtidigt ökar andelen elever i fristående skolor i relation till elever i kommunala skolor i årskurs 1. Fortfarande är den totala kostnaden för dessa skolor dock lägre än budget. Färre elever söker sig till skolor utanför Uppsala kommuns gränser, vilket ger en lägre kostnad för posterna skolor utanför Uppsala, landstingsskolor och fristående skolor utanför Uppsala och en högre kostnad för skolorna belägna i Uppsala.

Årskurs 1	2011		2012		2013		2014	
	Antal:	2589	Antal:	2397	Antal:	2339	Antal:	2245
Kommunal	1962	76%	1945	81%	1886	81%	1794	80%
Fristående	627	24%	452	19%	453	19%	451	20%

Satsningarna på lärlingsutbildning samt avbrottsmottagning har blivit något försenade och kostnaderna för dessa kommer att vara lägre än de budgeterade nivåerna. Ersättning för lektorer är budgeterat på helår, men kommer att belasta den kommunala budgeten endast för det första halvåret. Tillsammans beräknas detta ge ett överskott med 8 300 tkr jämfört med budget.

Avtalet med Teknik och Service har omförhandlats och den totala kostnaden för helår blir något högre än budget.

Prognosen på kostnader för ersättning entreprenad idrottsämnen är sänkt från 17 000 tkr till 15 500 tkr men innehåller viss osäkerhet då alla kostnader för perioden inte fakturerats, vilket försvårar bedömningen av totala kostnaden för året. Kostnaden för året kan därmed komma att överstiga prognosen, men hamna i nivå med budget.

I övrigt beräknas bara mindre avvikelser ske jämfört med budget.

Gymnasiesärskola (435)

Gymnasiesärskola	Utfall för perioden	Budget för perioden	Avvikelse	Prognos per aug	Helårsbudget	Avvikelse	Utfall 2013
	jan-aug	jan - aug	utfall - budget	2014	2014	prognos - budget	2 013
KOMMUNBIDRAG	43 787	43 787	0	65 681	65 681	0	64 274
Interkommunala intäkter	8 954	8 067	887	13 000	12 100	900	12 239
Övriga intäkter	570	405	165	1 410	1 214	196	1 449
SUMMA INTÄKTER	53 191	52 663	528	80 122	78 995	1 127	77 961
ersättning till skolor m.m.	-39 568	-40 289	721	-60 855	-60 433	-422	-53 671
Skolskjutsar	-4 144	-4 433	290	-6 000	-6 650	650	-6 220
Tilläggsbelopp Extraordinära st	-1 529	-1 533	5	-2 300	-2 300	0	-2 881
Övriga kostnader	-4 061	-6 408	2 346	-5 957	-9 612	3 655	-6 237
SUMMA KOSTNADER	-49 302	-52 663	3 362	-75 112	-78 995	3 883	-69 009
RESULTAT	3 890	0	3 890	5 010	0	5 010	8 952

Utfall

Periodbokslutet visar på ett plusresultat med 3 890 tkr, varav ofördelade medel är 657 tkr, jämfört med 2 540 tkr för samma period föregående år.

Antal elever på gymnasiesärskolor har minskat jämför med prognosen vilket innebär att kostnaden för elever minskar med 1818 tkr jämför med budgeten. Eftersom antalet elever minskar på särskolan så minskar också behovet av skolskjutsar med 289 tkr. Antalet elever från andra kommuner är fler än budgeterat. Detta innebär ett plusresultat med 887 tkr. Utfallet för interkommunala elevresor 201408 är för lågt på grund av att fakturering sker efter 15 september.

Prognos

Prognosen för gymnasiesärskolan pekar mot ett positivt resultat med 5 010 tkr varav 985 tkr avser av nämnden avsatta ofördelade medel. Föregående års resultat var 8 952 tkr.

Enligt prognosen från Vård och bildning minskar deras programersättning från 53 533 tkr till 51 875 tkr, vilket innebär en differens på 1 658 tkr. Denna minskning beror på att antal elever på kommunala gymnasiesärskolor har minskat från 137 i februari till 128 i augusti.

Antal elever på de fristående gymnasiesärskolorna kommer att vara 17 elever höstterminen 2014 jämfört med 12 elever under vårterminen 2014, vilket ger en högre ersättning till fristående skolor.

Från och med den första juli 2014 ska de fristående gymnasiesärskolorna själva anordna studievägledning. De erhåller då en ersättning på 7400 kr per elev och år. Detta innebär att ersättningen till studievägledningen minskar i augustiprognosen.

I prognosen för augusti månad minskar kostnaderna för Uppsalaelever i andra kommuner från 2 900 tkr till 1 200 tkr samt att intäkterna för interkommunala ersättningar ökar från 12 100 tkr till 13 000 tkr.

Elevtalen i gymnasiesärskolan är mycket osäkra på grund av kraven att alla grundsärelever ska utredas inför gymnasiesärskolan. Utredningen innebär för en del elever att de skrivs ut ur särskolan. Enligt den nya Skollagen har särskoleelever rätt att söka till introduktionsprogrammen på gymnasieskolan. Allt detta och den löpande antagningen till gymnasiesärskolan är osäkerhetsfaktorer vad gäller antal elever på gymnasiesärskolan.

Vuxenutbildning (44-48)

Vuxenutbildning	Utfall för perioden	Budget för perioden	Avvikelse	Prognos per aug	Helårsbudget	Avvikelse	Utfall 2013
	jan-aug	jan - aug	utfall - budget	2014	2014	prognos - budget	2 013
KOMMUNBIDRAG	92 110	92 109	0	138 164	138 164	0	125 467
Statsbidrag	9 603	9 077	526	15 250	12 250	3 000	19 736
Övriga intäkter	6 524	10 030	-3 506	12 232	16 410	-4 178	9 898
SUMMA INTÄKTER	108 236	111 216	-2 980	165 646	166 824	-1 178	155 102
Grundläggande vux.utbildning	-11 294	-11 893	598	-15 791	-17 839	2 048	-16 224
Gymnasial vux.utbildning	-41 914	-49 825	7 911	-67 894	-74 738	6 844	-71 886
Särvux	-4 849	-5 433	583	-7 362	-8 149	787	-7 803
SFI	-34 761	-44 065	9 305	-55 816	-66 098	10 282	-61 037
SUMMA KOSTNADER	-92 819	-111 216	18 397	-146 863	-166 824	19 961	-156 950
RESULTAT	15 417	0	15 417	18 783	0	18 783	-1 849

Utfall

Periodbokslutet visar ett positivt resultat på 15 417 tkr. Av dessa uppgår nämndens ofördelade medel till 6 527 tkr. Utfallet för samma period 2013 var -197 tkr.

Navets förvaltningskostnader är 3 456 tkr lägre än budget vilket ska jämföras mot -3 619 tkr under arbetsmarknad. Förklaringen till skillnaden beror på felbudgetering i fördelning mellan vuxenutbildning och arbetsmarknad, vilket redovisades i aprilbokslutet.

Köp av utbildning visar en kostnad på 18 400 tkr under budget för årets första åtta månader. Grundläggande vuxenutbildning har ett utfall inom perioden som ligger strax under budget. Den grundläggande vuxenutbildningen är en rättighetsutbildning som kommunen inte styr över då alla sökande antas enligt lag.

Gymnasiala kurser har ett lägre utfall än budget och förklaras av en striktare prioritering i antagningen under våren och sommaren då utfallet till och med april pekade på att 60 procent av planerad utbildning var i anspråktagen. Sommarmånaderna har ett lägre antal studerande elever vilket även bidrar till utfallet.

Utfallet för SFI är lägre än budget. Kommunens egen regi har ett högt inflöde av nya elever och har ett utfall som är högre än budget. Externt upphandlade SFI har ett utfall under budget vilket förklaras av att de nya avtalen i tjänstekoncessionsupphandlingen fått genomslag genom att fakturering görs på aktiva timmar istället för antagna timmar. Det finns även tecken på en snabbare genomströmningstakt hos utförarna vilket sänker kostnaderna.

Prognos

Prognosen visar ett positivt resultat på 18 783 tkr. Nämndens ofördelade medel inklusive åtgärder för budget i balans uppgår till 9 791 tkr, vilket innebär en positiv avvikelse på 8 992 tkr. Det är en stor skillnad för föregående års resultat på -1 849 tkr.

Prognosen för Navets förvaltningskostnader är drygt 5 400 tkr lägre än helårsbudgeten. Detta ska jämföras mot arbetsmarknad där förvaltningskostnaden är cirka 5 100 tkr högre än budget.

Elever som under våren antogs till vuxenutbildning och läst kurser som fortsatt efter april tog i anspråk 60 procent av planerad årsbudget. Vårens utfall i genomförd utbildning i kombination med ett högt söktryck till utbildningar krävde att omprioriteringar inom vuxenutbildningen genomfördes för att hålla budget i balans. Med sommarens lägre

deltagande i studier och den ändrade prioriteringen i antagning till vuxenutbildning finns utrymme att möta det ökade söktrycket som förväntas under hösten.

Till grundläggande vuxenutbildning och teoretiska gymnasiala kurser kan eleven välja mellan externa anordnare och egen regi. Under våren har ett större antal elever valt att läsa sina kurser hos externa anordnare som genom avtal erbjuder flexibla studieformer som ett alternativ till klassrumsundervisning. Hypotesen i planeringen har varit att ca 40 procent skulle välja den mer traditionella klassrumsundervisningen som studieform men idag är det ca 25 procent av eleverna som väljer klassrumsundervisning medan tre fjärdedelar söker mer flexibla studieformer. Den förändrade sökströmmen av elever gör att kommunens egen regi har en lägre produktion av genomförda poäng samtidigt som den externt upphandlade utbildningen har mer genomförd undervisning än planerat. Detta gör att kostnaden för den egna regin är cirka 3 500 tkr lägre än planerad budget. Den externa regins överproduktion ligger i dessa skolformer cirka 800 tkr över budget.

Undervisningen i SFI har lägre kostnader i utfall tom augusti. Externt upphandlad SFI förväntas hamna under budget medan kommunens egen regi har ett högt söktryck till utbildningen och beräknar att i genomsnitt 580 elever per vecka läser sin SFI där under hösten. Det gör att den egna regin bedömer att de kommer att producera undervisning motsvarande 5 000 tkr över budget. Externt upphandlad SFI ser å andra sidan ut att ha ett resultat cirka 6 000 tkr under budget.

Vård och omsorg – ekonomiskt bistånd och bostadssamordning

Till och med 2013 har utfall och prognos redovisats på totalnivå och inte uppdelat på ekonomiskt bistånd (verksamhet 574) respektive bostadssocial verksamhet (verksamhet 572). Analysen för 2014 görs för respektive verksamhet ekonomiskt bistånd och övrigvuxenvård vuxna, boende, varför direkta jämförelser av resultat och prognos inte kan göras.

Sammantaget båda verksamheterna är avvikelserna mot budget per augusti -17 730 tkr, vilket är betydligt bättre resultat än motsvarande period 2013, som var - 34 800 tkr. Förklaringen är till största del att nämnden budgeterat Bostadssamordning till -10 726 tkr för 2014.

Bostadssamordning (572)

Bostadssamordning	Utfall för perioden	Budget för perioden	Avvikelse	Prognos per aug	Helårsbudget	Avvikelse
	jan-aug	jan - aug	utfall - budget	2014	2014	prognos - budget
KOMMUNBIDRAG	6 877	6 877	0	10 316	10 316	0
Förvaltningsintäkter NHO, SBN,	3 095	3 095	0	4 642	4 642	0
Övriga intäkter	4 336	4 293	43	6 410	6 440	-30
SUMMA INTÄKTER	14 309	14 265	43	21 398	21 398	0
Ersättning till KS	-7 420	-7 667	247	-12 000	-11 500	-500
Infriade ansvarsförbindelser	-1 327	-2 000	673	-2 500	-3 000	500
Lönekostnader ink PO-tillägg	-8 508	-9 278	770	-13 300	-13 917	617
Övriga kostnader	-2 086	-2 470	384	-3 814	-3 706	-108
SUMMA KOSTNADER	-19 342	-21 415	2 073	-31 614	-32 123	509
RESULTAT	-5 033	-7 150	2 117	-10 216	-10 725	509

Utfall

Bostadssamordningen redovisar ett resultat per augusti med -5 033 tkr, vilket är 2 117 tkr över budget.

Intäkterna ligger enligt budget och kostnaderna är 2 073 tkr under budget. Det finns avvikelser på några poster. Ersättningen till kommunstyrelsen avseende anskaffning och underhåll med mera ligger under budget sannolikt beroende på den översyn av dessa processer som pågått sedan nyåret. När det gäller kostnaderna för infriade ansvarsförbindelser, dvs kostnader som nämnden kan ha till hyresvärdar för obetalda hyror, reparationer, låsbyten mm, är dessa inte jämt fördelade över året, vilket förklarar det positiva utfallet.

Förvaltningskostnaderna visar ett positivt resultat jämfört med budget på grund av vakanser under året samt en återhållsamhet när det gäller påverkbara utgifter.

Prognos

Nämnden har budgeterat ett underskott på -10 725 tkr. Skälet till detta är att nämnden i samband med organisationsförändringarna 2003 "ärvde" alla klienter som hade bistånd i form av bostadssociala kontrakt trots att nämnden inte enligt kommunfullmäktiges reglemente fått uppdrag att bedriva sådan verksamhet eller kommunbidrag för dessa kostnader. 2009 fick nämnden tillsammans med dåvarande VFN (NHO) och FSN i uppdrag att se över organisation och samverkansformer i syfte att stödja kommunens bostadssociala ambitioner. Detta arbete resulterade i att en enhet bildades, Myndigheten för bostadssamordning, efter beslut från UAN, VFN, SBN och ÄLN. Nämnderna fick inget ökat kommunbidrag för detta. I och med att den nya myndigheten bildades har också nämnderna fått förutsättningar att bedöma omfattningen av verksamheten. Det har medfört att verksamheten tillförts ökade resurser, som finansierats av nämndens budget för ekonomiskt bistånd. Inför 2014 har nämnden för första gången beviljats ett kommunbidrag för bostadssocial verksamhet. Kommunbidraget har inte motsvarat resursbehoven, sett i relation till volymer och ansvar utifrån socialtjänstlagen. Eftersom nämnden sedan många år haft underskott för kommunbidraget som avser ekonomiskt bistånd/försörjningsstöd har nämnden därför utgått från kommunfullmäktiges fördelning och inte omfördelat medel från en verksamhet som gått med underskott för att täcka en verksamhet som inte varit finansierad i tillräcklig omfattning med kommunbidrag.

Nämndens prognos per augusti är -10 216 tkr, vilket är drygt 500 bättre än budget. Ersättningen till kommunstyrelsen bedöms bli något lägre än budgeterat, liksom förvaltningskostnaderna. En del av verksamhetens överskott per augusti för personalkostnader kommer dock att tas i anspråk under hösten i samband med en omorganisation och förstärkning av bemanningen gällande ledning, samordning och myndighetshandläggning.

Ekonomiskt bistånd (574)

Ekonomiskt bistånd	Utfall för perioden	Budget för perioden	Avvikelse	Prognos per aug	Helårsbudget	Avvikelse	Utfall 2013
	jan-aug	jan - aug	utfall - budget	2014	2014	prognos - budget	2 013
KOMMUNBIDRAG	179 246	179 246	0	268 869	268 869	0	263 653
Övriga intäkter	10 423	6 027	4 396	14 446	9 041	5 405	28 102
SUMMA INTÄKTER	189 669	185 273	4 396	283 315	277 910	5 405	291 755
Försörjningsstöd	-162 641	-141 659	-20 982	-245 000	-212 488	-32 512	-234 532
Lön inklusive PO	-30 968	-30 476	-492	-47 600	-45 715	-1 885	-14 129
Projektkostnader	-4 146	-2 131	-2 015	-4 196	-3 196	-1 000	-70 584
Hyra kontor	-2 834	-2 820	-14	-4 230	-4 230	0	-6 063
Övriga kostnader	-8 927	-8 188	-739	-13 027	-12 281	-746	-21 570
SUMMA KOSTNADER	-209 516	-185 273	-24 243	-314 053	-277 910	-36 143	-346 879
RESULTAT	-19 847	0	-19 847	-30 738	0	-30 738	-55 123

Utfall

Utfallet per augusti visar ett negativt resultat på – 19 847 tkr. Nämnden har ett positivt resultat för intäkter på 4 396 tkr, främst beroende på högre projektintäkter och övriga intäkter. I övriga intäkter ingår i huvudsak intäkter för försäljning av tjänst till regionförbundet, landstinget och verksamhet flyktingmottagning, vilket inte budgeterades.

Kostnaderna för utbetalt försörjningsstöd ligger närmare 21 000 tkr, 14,8 procent, högre än budget. Det är ett bättre resultat än 2013 som låg 39 500 tkr över budget, vilket var 33,6 procent över budget. Ser man till kostnadsskillnaderna mellan 2013 och 2014 har det utbetalda försörjningsstödet ökat med 3,6 procent. Nämndens antagande om att behovet av försörjningsstöd successivt skulle minska har inte uppfyllts. Arbetslösheten har i stort sett legat på samma nivå under en lägre tid och inflödet av nya biståndsmottagare har ökat och ligger i genomsnitt åtta procent högre varje månad jämfört med 2013. Trots att fler fått anställning och kunnat avsluta sitt försörjningsstöd är inflödet av nya så pass stort att det är en nettoökning av antalet hushåll per månad jämfört med motsvarande period förra året. Andelen hushåll som har ett långvarigt biståndsbehov, dvs får försörjningsstöd minst tio av de sista tolv månaderna, har minskat bland annat tack vare kommunens satsning på välfärdsanställningar. Däremot är andelen med mycket långvarigt biståndsbehov, dvs minst 27 av de sista 36 månaderna, högre de flesta av periodens månader 2014 jämfört med föregående år. Det bidrar till att kostnaderna för utbetalt bistånd ligger högre 2014.

Utfallet för löner visar ett negativt resultat på – 492 tkr. Sedan aprilbokslutet har lönekostnader som redovisats fel korrigerats och utfallet visar nu rätt. Verksamheten har under våren arbetat aktivt med besparingar genom att inte ersätta personal som slutat, motsvarande ca 3 tjänster. I budgetposten ingår det besparingskrav som verksamheten har under året som uppgår till totalt 3 000 tkr, under förutsättning att antalet ärenden totalt sett går ner. Det har det som nämnts inte gjort i den utsträckning nämnden hoppats vilket gör att besparingen är lägre än planerat.

I kostnaderna för projekten ingår löner för personer som deltagit i ett av arbetsmarknadsprojekten och personer som har uppdrag för landstinget och Regionförbundet (försäljning av tjänst). Tre projekt har avslutats per den sista juni, men det finns en eftersläpning av intäkter från ESF-projekt, och dessa kommer att redovisas senare.

Prognos

Nämndens prognos visar ett negativt resultat på – 30 738 tkr, vilket är ett bättre resultat än motsvarande period föregående år. En förklaring är att bostadssamordningen inte ingår i utfall och prognos 2014, utan har en egen redovisning under verksamhet övrig individ- och familjeomsorg vuxna. En del av nämndens underskott 2013 var kopplat till nämndens kostnader för bostadssamordningen. Föregående års resultat på -55 123 tkr är inte direkt jämförbart då de siffrorna innehåller resultatet för Bostadssamordning.

Prognosen för kostnaderna för utbetalt försörjningsstöd är 245 000 tkr, vilket är 32 512 tkr över budget. Nämnden bedömer att nuvarande arbetslöshetstal inte kommer att förbättras så att det påverkar behovet av bistånd. Gruppen som har mycket långvarigt biståndsbehov är fortsatt stor, precis som gruppen långtidsarbetslösa. Det rör främst personer som saknar gymnasieutbildning, är nyanlända eller har en funktionsnedsättning. Även i gynnsamma konjunkturen är det svårt för dem att komma ut i arbete.

Prognosen för lönekostnaderna är ett negativt resultat i förhållande till budget, men bedömningen är att verksamheten sparar en av tre miljoner enligt besparingskravet för 2014. Verksamheten bedömer att det för närvarande inte är möjligt att ytterligare minska antalet handläggare eftersom antalet ärenden per handläggare ligger enligt fastställt nyckeltal (50 aktuella ärenden). En ny verksamhetscontroller har anställts i augusti som bland annat ska utveckla en systematisk verksamhetsuppföljning vilket bedöms medföra effektiviseringar som bidrar till kostnadsminskning. Verksamheten bedömer att vidtagna och planerade åtgärder kommer att ge resultat först 2015.

Särskilt riktade insatser**Flyktingmottagning (61)**

Flyktingmottagning	Utfall för perioden	Budget för perioden	Avvikelse	Prognos per aug	Helårsbudget	Avvikelse	Utfall 2013
	jan-aug	jan - aug	utfall - budget	2014	2014	prognos - budget	2 013
KOMMUNBIDRAG	9 775	9 775	0	14 663	14 663	0	15 974
Statsbidrag	14 997	12 400	2 597	20 600	18 600	2 000	25 862
Återbetalda socialbidrag	224	400	-176	780	600	180	883
SUMMA INTÄKTER	25 020	22 575	2 444	36 043	33 863	2 180	42 719
Flyktingmottagning, förvaltning	-2 310	-2 667	357	-4 000	-4 000	0	-18 984
Bostadssamordning ,förvaltning	-1 473	-1 473	0	-2 210	-2 210	0	-2 213
Bostadskostnader KS	-2 000	-2 000	0	-3 000	-3 000	0	-3 612
Försörjningsstöd	-9 495	-13 333	3 838	-16 000	-20 000	4 000	-6 194
Bidrag till föreningar	-2 233	-2 000					
Övriga kostnader	-3 218	-3 102	-116	-4 191	-4 653	462	-3 268
SUMMA KOSTNADER	-18 496	-22 575	4 079	-29 401	-33 863	4 462	-31 003
RESULTAT	6 524	0	6 524	6 642	0	6 642	11 716

Utfall

Utfallet per augusti visar på ett resultat på 6 524 tkr, varav ofördelade medel är 200 tkr, jämfört med resultatet 6 003 tkr per augusti föregående år.

Det positiva utfallet beror främst på att statsbidragen för flyktingar är högre än budget och att kostnaderna för utbetalt försörjningsstöd är lägre än budget. Delar av den statliga schablonersättningen som nämnden får för varje mottagen flykting som fått uppehållstillstånd fördelas till bl a pedagogisk verksamhet, bostadssamordning och försörjningsstöd.

Antalet mottagna nyanlända flyktingar har ökat jämfört med motsvarande period 2013 och fler hushåll har fått ekonomiskt bistånd. Kostnaderna för biståndet är dock lägre än 2013 vilket beror på att många enbart har behov av det initiala försörjningsstödet och inte av komplettering till etableringsersättningen, den statliga ersättning för flyktingar som deltar i etableringsinsatser. Kostnaderna är lägre än budgeterat och även om antalet flyktingar ökar kraftigt den sista tertiet kommer budgeten inte att överskridas.

Prognos

Prognosen bedöms bli 6 642, varav ofördelade medel utgör 300 tkr, främst på grund av högre statsbidrag och lägre kostnader för försörjningsstöd. För jämförelse blev resultatet för 2013 11 716 tkr.

Arbetsmarknadsåtgärder (62)

Arbetsmarknadsåtgärder	Utfall för perioden	Budget för perioden	Avvikelse	Prognos per aug	Helårsbudget	Avvikelse	Utfall 2013
	jan-aug	jan - aug	utfall - budget	2014	2014	prognos - budget	2 013
KOMMUNBIDRAG	91 365	91 365	0	137 047	137 047	0	119 174
Bidrag AF	26 138	24 071	2 067	46 700	35 507	11 193	12 861
Övriga intäkter	4 697	4 169	528	7 915	6 853	1 062	6 648
SUMMA INTÄKTER	122 200	119 605	2 595	191 662	179 407	12 255	138 683
Välfärdsjobb	-46 732	-38 393	-8 339	-72 000	-57 590	-14 410	-41 774
OSA	-14 021	-15 114	1 093	-21 556	-22 671	1 115	-3 612
Köp av verksamhet V&B	-15 716	-12 200	-3 516	-23 300	-18 300	-5 000	-28 742
Upphandlad verksamhet extern	-9 059	-9 921	862	-14 882	-14 882	0	-9 746
Navet förvaltningskostnader	-12 181	-8 562	-3 619	-18 000	-12 843	-5 157	-4 422
Övriga kostnader	-25 242	-35 414	10 172	-41 598	-53 121	11 523	-83 989
SUMMA KOSTNADER	-122 951	-119 605	-3 347	-191 336	-179 407	-11 929	-126 899
RESULTAT	-751	0	-751	326	0	326	11 783

Utfall

Periodbokslutet visar ett underskott på -751 tkr, jämfört med ett överskott om 255 tkr per april 2014. Ofördelade medel för perioden är beräknade till 5 767 tkr. Huvudsaklig avvikelse är nämndens ökade satsning på välfärdsjobb som visar en kostnad 8 339 tkr över budget. En felperiodisering av avgiften till samordningsförbundet har förbättrat utfallet med 1 000 tkr.

Navets förvaltningskostnader är 3 619 tkr högre än budget vilket ska jämföras mot 3 456 tkr lägre än budget under vuxenutbildning. Förklaringen till skillnaden beror på felbudgetering i fördelning mellan vuxenutbildning och arbetsmarknad, vilket redovisades i aprilbokslutet.

Intäkterna för lönebidrag från AF ligger för perioden ca 2 000 tkr över budget, delvis på grund av fler välfärdsanställningar under året men också på grund av en underdimensionerad budget.

Köp av verksamhet av kommunens egen regi har ett utfall på 3 516 tkr över budget. Det högre utfallet förklaras av att kommunens del i de upphandlade arbetsmarknadsinsatserna redovisas

under denna post.

Posten OSA-anställningar ligger cirka 1 100 tkr under budget och beror på lägre kostnader för sjukskrivningar.

Prognos

Prognosen visar ett positivt resultat för året på 326 tkr, att jämföra med 2013 års resultat på 11 783 tkr. Nämndens avsatta ofördelade medel 8 650 tkr, bedöms därmed behöva tas i anspråk för verksamheten om prognosen stämmer, men det utgörs av fördelningen av förvaltningskostnader som ligger över budget på Navet vuxenutbildning samt nämndens ökade satsning på välfärdsjobb.

Prognosen för Navets förvaltningskostnader är drygt 5 100 tkr högre än helårsbudgeten. Detta ska jämföras mot vuxenutbildningen där förvaltningskostnaden är cirka 5 400 tkr lägre än budget.

Välfärdsanställningarna prognostiseras kosta 72 000 tkr under 2014 vilket är 15 000 tkr högre än budgeterat. I och med ökningen av kostnaden för anställningar kommer även lönebidraget från AF att öka och dessa kommer att hamna på 46 700 tkr.

Köp av verksamhet från vård och bildning beräknas öka till 23 300 tkr vilket beror dels på vård och bildnings del av upphandlade arbetsmarknadsinsatser och dels ett tilläggsavtal på ytterligare platser på Jobbcenter.

Prognosen för OSA-anställningarna beräknas bli drygt 1 100 tkr lägre än budget.

Av samverkansmedel beräknas 2 300 tkr tas i anspråk av budgeterade 5 000 tkr.

Stödverksamhet

Stödverksamheten är kostnaderna för kontoret, där löner för chefer och tjänstemän, vissa avtal och övriga gemensamma kostnader ingår. Dessa fördelas per verksamhet.

Stödverksamhet	Utfall för perioden	Budget för perioden	Avvikelse	Prognos per aug	Helårsbudget	Avvikelse	Utfall 2013
	jan-aug	jan - aug	utfall - budget	2014	2014	prognos - budget	2 013
SUMMA KOSTNADER	-10 530	-11 000	470	-16 090	-16 500	410	-14 934
RESULTAT	-10 530	-11 000	470	-16 090	-16 500	410	-14 934

Utfall

Utfallet för perioden ligger på 470 tkr under budget. Nämnden har fått något högre IT-kostnader som fördelas centralt och som inte budgeterats då de var okända i höstas men personalkostnaderna är lägre än budgeterat.

Prognos

Verksamhetens prognostiserade årsresultat bedöms bli 410 tkr bättre än budget.

Investeringar

Utbildnings- och arbetsmarknadsnämndens ämnar hålla sin investeringsram om 500 tkr för 2014.

Lönekostnadsutveckling

LÖNEKOSTNADSUTVECKLING			Diff		Varav effekt av löneavtal		Varav återstående del (volym mm)	
	Bokslut f.å.	Årsprognos	%	Diff tkr	%	tkr	%	tkr
Belopp i tusen kronor								
Lönekostnad (konto 50-51)	84 403	141 966	68%	57 563			68%	57 563

Ökningen beror på att nämnden är arbetsgivare för alla välfärdsanställda.

Utbildnings- och arbetsmarknadsnämnden

Ekonomisk resultatuppföljning augusti 2014

UAN Totalt

	Utfall	Budget	Avvikelse	Utfall 2013
	Ack aug	Ack aug	Utfall - Bgt	Ack aug
SUMMA INTÄKTER	1 106 295	1 099 433	6 861	1 621 606
SUMMA KOSTNADER	-1 094 742	-1 106 583	11 841	-1 614 151
RESULTAT	11 553	-7 150	18 702	7 454

	Årsbudget	Årsprognos	Årsresultat
	helår 2014	helår 2014	2013
SUMMA INTÄKTER	1 649 150	1 665 542	1 621 606
SUMMA KOSTNADER	-1 659 875	-1 660 082	-1 614 151
RESULTAT	-10 725	5 460	7 455

Jämförelsetal tidigare år samt helårsbudget 2014

Verksamhetsområde

	Utfall 2012	Utfall 2013	Budget 2014	Prognos 2014
Politiks verksamhet (1)	-174	291	0	0
Konsumentfrågor (225)	-758	-438	0	157
Föreningsbidrag (3)	28	256	0	1
Gymnasieskolan (434)	-11 023	31 554	0	14 965
Gymnasiesärskola (435)	6 452	8 952	0	5 010
Vuxenutbildning (44-48)	-9 463	-1 849	0	18 783
Vård och omsorg (572&574)	-66 500	-55 123	-10 725	-40 954
Flyktningmottagning (61)	-3 132	11 716	0	6 642
Arbetsmarknadsåtgärder (62)	3 748	11 783	0	326

Jämförelsetal för perioden, föregående år och budget

Verksamhetsområde

	Utfall jan-aug	Budget jan-aug	Skillnad utfall mot budget	Utfall jmf fg år
Politiks verksamhet (1)	98	0	98	291
Konsumentfrågor (225) Infrastruktur, skydd m.m.	105	0	105	-438
Föreningsbidrag (3) Fritid och kultur	356	0	356	256
Gymnasieskolan (434) Pedagogisk verksamhet	10 787	0	10 787	31 554
Gymnasiesärskola (435) Pedagogisk verksamhet	3 890	0	3 890	8 952
Vuxenutbildning (44-48) Pedagogisk verksamhet	15 417	0	15 417	-1 849
Ekonomiskt bistånd (574) Bostadssamordning (572) Vård och omsorg	-24 880	-7 150	-17 730	-55 123
Flyktningmottagning (61) Särskilt riktade insatser	6 524	0	6 524	11 716
Arbetsmarknadsåtgärder (62) Särskilt riktade insatser	-751	0	-751	11 783

Jämförelse utfall mot prognos för perioden, väsentliga verksamheter

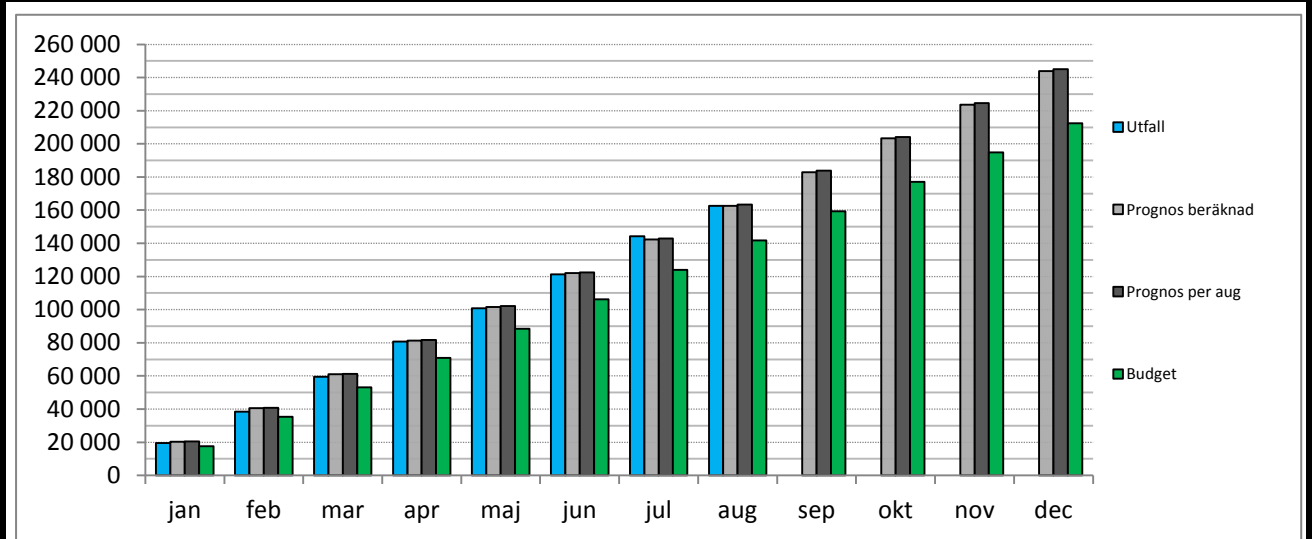
	Utfall period	Prognos period	Avvikelse från prognos
Gymnasieskolan (434)	10 787	9 977	810
Gymnasiesärskola (435)	3 890	3 340	550
Vuxenutbildning (44-48)	15 417	12 522	2 895
Ekonomiskt bistånd (574)	-19 847	-20 492	645
Bostadssamordning (572)	-5 033	-6 811	1 777
Flyktningmottagning (61)	6 524	4 428	2 095
Arbetsmarknadsåtgärder (62)	-751	218	-969

Nyckeltal per augusti

För analys av specifika kostnader av särskilt intresse för nämnden finns nyckeltal, där även en prognostisering av årskostnad görs både i form av beräkning utifrån snittkostnad och utifrån bedömning.

Beräkningar för utbetalt försörjningsstöd, prognosindikation totalt för året räknas utifrån snittkostnad /månad.

	Utfall/månad	Budget/månad	Prog.ind. år	Budget år	avvikelse bdg/prog år
Utbetalt försörjningsstöd	-20 330	-17 707	-243 962	-212 488	-31 474
<i>föregående månads siffror</i>	-20 606	-17 707	-247 266	-212 488	-34 778

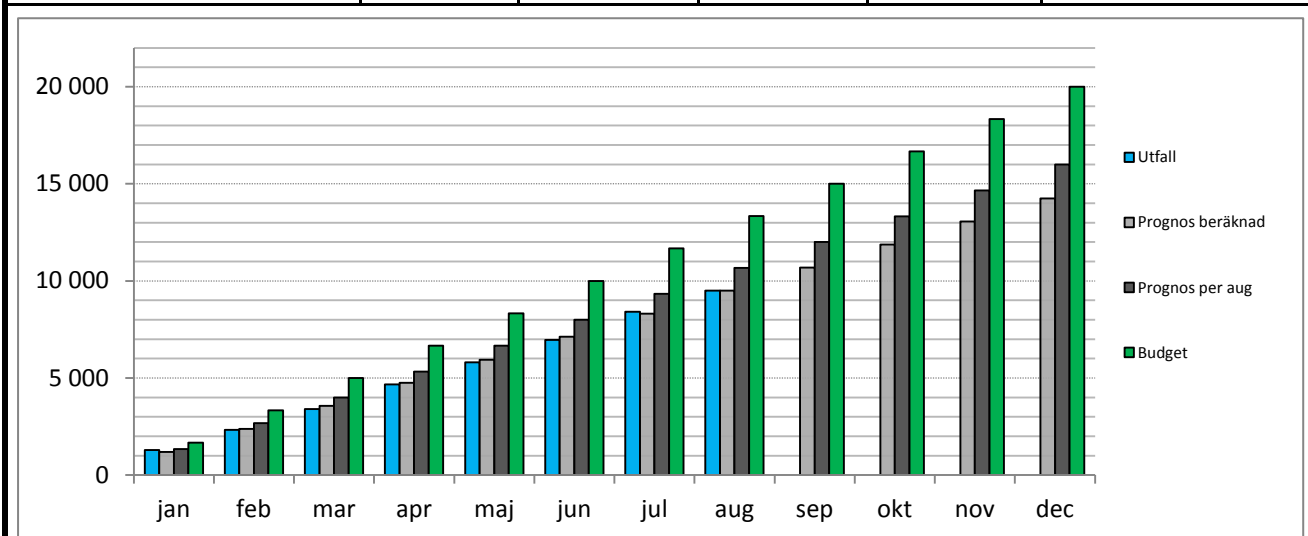


Utbetal försörjningsstöd: årsbudget är -212 488 tkr och årsprognos per augusti är -245 000 tkr

Resultatet för utbetalt försörjningsstöd per augusti ligger ca 21 000 tkr över budget, och per augusti pekar en beräknad årsprognos på ca -244 000 tkr vilket är ca 31 500 tkr över budget. Prognosen per april är satt till -245 000 tkr.

Beräkningar för utbetalt försörjningsstöd flykting, prognosindikation totalt för året räknas utifrån snittkostnad /månad.

	Utfall/månad	Budget/månad	Prog.ind. år	Budget år	avvikelse bdg/prog
Utbet försörjningsstöd flykting	-1 187	-1 667	-14 243	-20 000	5 757
<i>föregående månads siffror</i>	<i>-1 201</i>	<i>-1 667</i>	<i>-14 413</i>	<i>-20 000</i>	<i>5 587</i>

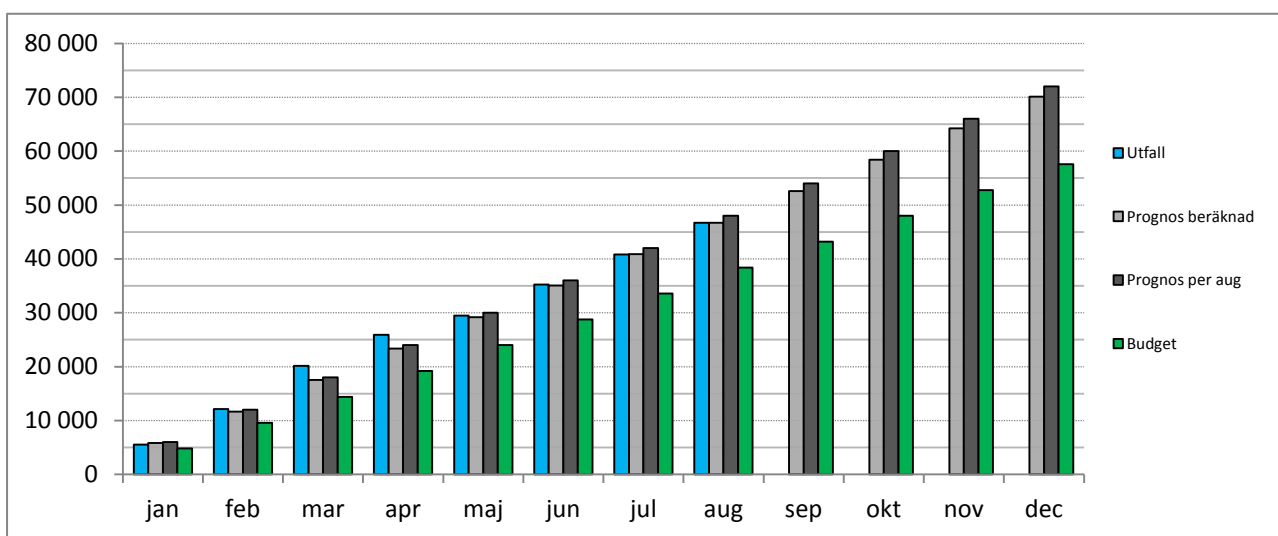


Utbetalf försörjningsstöd flykting: årsbudget är -20 000 tkr och årsprognos per augusti är -16 000 tkr

Utbetalt försörjningsstöd för flykting ligger ca 3 800 tkr under budget för perioden och beräknad prognos pekar mot ett resultat under budget på ca 5 750 tkr till skillnad mot aprilprognosen som ligger 4 000 tkr under budget.

Beräkningar för välfärdsanställningar, prognosindikation totalt för året räknas utifrån snittkostnad /månad.

	Utfall/månad	Budget/månad	Prog.ind. år	Budget år	avvikelse bdg/prog
Välfärdsanställningar	-5 842	-4 799	-70 098	-57 590	-12 508
<i>föregående månads siffror</i>	<i>-5 834</i>	<i>-4 799</i>	<i>-70 011</i>	<i>-57 590</i>	<i>-12 421</i>



Välfärdsanställningar: årsbudget är -57 590 tkr och årsprognos per augusti är -72 000 tkr

	Utfall för perioden	Budget för perioden	Indikation helår baserat på prog.ind. år för välfärdsanställningar	Budget helår
Bidrag från AF avseende löner	14 892	13 696	31 544	20 544

Nettokostnad för välfärdsanställningar	Beräknad enligt indikationer		Enligt budget
	Kostnad	-70 098	-57 590
Bidrag	31 544	20 544	
Nettokostnad	-38 554	-37 046	

Nettokostnadsavvikelse mot budget	-1 508
--	---------------

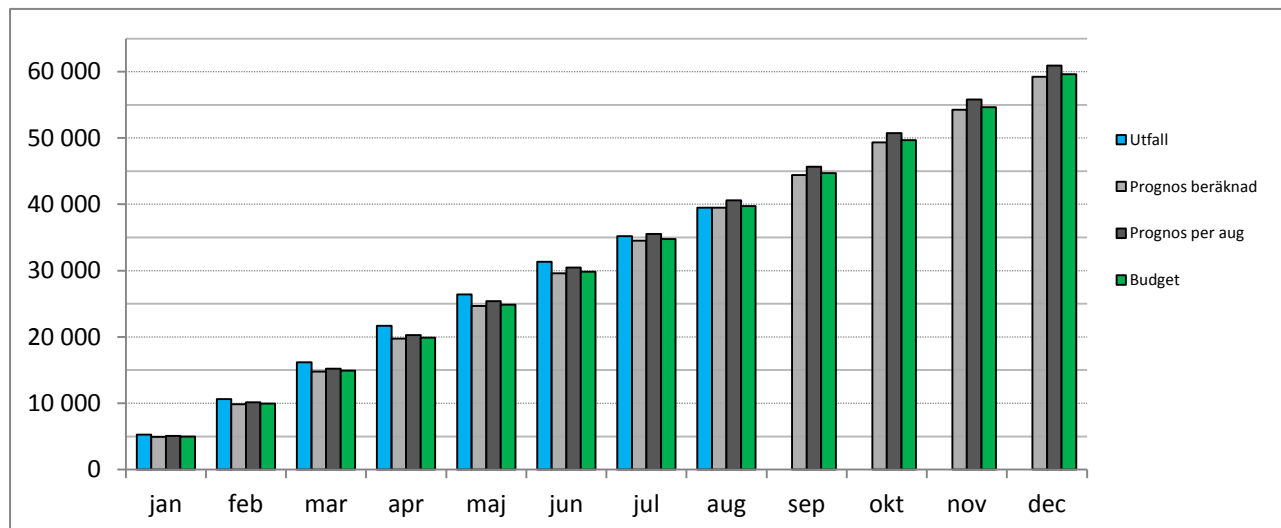
Nämnden beslutade i juni att öka satsningen på välfärdsanställningar och ny årsprognos är -72 000 i kostnader och av det får nämnden tillbaka ca 55% från Arbetsförmedlingen. Per augusti pekar den beräknade årsprognosen på en kostnad på ca -70 000 tkr. Satsningen på anställningar förväntas ta mer fart under hösten

Nettokostnad per välfärdsanställning kontra utbetalt försörjningsstöd är 6 000 kr med antagandet att snittkostnaden för utbetalt försörjningsstöd är 8 500 kr och beräkningarna görs på kort sikt och inom nämnden område

Beräkningar för lönekostnader på Försörjningsstöd och Bostadssamordning, prognosindikation totalt för året räknas utifrån snittkostnad /månad.

	Utfall/månad	Budget/månad	Prog.ind. år	Budget år	avvikelse bdg/prog
Lön Försörjningsstöd	-3 871	-3 810	-46 452	-45 715	-737
<i>föregående månads siffror</i>	-3 947	-3 810	-47 360	-45 715	-1 645
Lön bostadssamordning	-1 064	-1 160	-12 762	-13 917	1 155
<i>föregående månads siffror</i>	-1 085	-1 160	-13 019	-13 917	898

Diagrammet visar sammantagna lönekostnader för Försörjningsstöd och Bostadssamordning



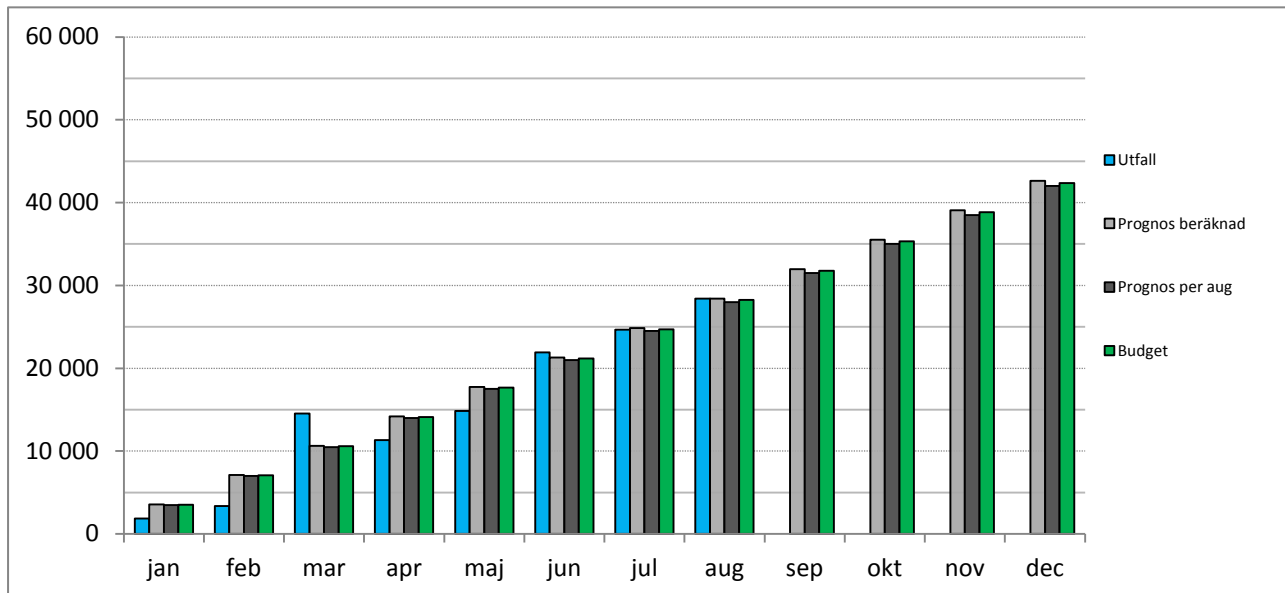
Lönekostnader Ekonomiskt bistånd & Bostadssamordning: årsbudget är -59 632 tkr och årsprognos per augusti är -60 900 tkr

Totalt ligger lönekostnaderna ca 300 tkr under budget för perioden, och beräknad årsprognosen pekar mot ett resultat på 400 tkr över budget. Den nya augustiprognosen pekar mot ett resultat på totalt ca 1 300 tkr över budget för båda verksamhetsområdena. Avvikelsen mot budget utgörs delvis av det sparkrav på 3 000 tkr som verksamheten har avseende förvaltningskostnader förutsatt att antalet ärenden sjunker och delvis på grund av höga semesterlöneskulder, vilka kommer att sjunka under året allteftersom personal tar ut sin semester.

Beräkningar förvaltningskostnader för Navet, prognosindikation totalt för året räknas utifrån snittkostnad /månad.

	Utfall/månad	Budget/månad	Prog.ind. år	Budget år	avvikelse bdg/prog
Navet vuxenutbildning	-2 029	-2 461	-24 345	-29 528	5 183
<i>föregående månads siffror</i>	-2 014	-2 461	-24 173	-29 528	5 355
Navet arbetsmarknad	-1 523	-1 070	-18 271	-12 843	-5 428
<i>föregående månads siffror</i>	-1 506	-1 070	-18 071	-12 843	-5 228

Diagrammet visar sammantagna förvaltningskostnader för Navet



Förvaltningskostnader Navet totalt: årsbudget är -42 371 tkr och årsprognos per augusti är -42 000 tkr

Förvaltningskostnaderna för Navet ligger i nivå med budget. Beräknad prognos för året pekar mot kostnader på ca 600 tkr över budget medan augustiprognosen visar att kostnaderna förväntas bli ca 400 tkr under budget.

Gymnasieskolan

	utfall period	budget period	utfall mot budget
Ersättning till kommunala	-415 936	-402 434	-13 502
ersättning till friskolor	-91 539	-97 351	5 812
summa	-507 475	-499 785	-7 690

Konto	Utfall	Budget	Avvikelse	Avvikelse	Årsbudget	Prognos
	Ack 201401-201408	Ack 201401-201408	Utfall - Budget tkr	Utfall - Budget procent	Helår 201401-201412	Prognosperiod 201408
TOTALT Utbildnings- och arbetsmarknadsnämnden						
KOMMUNBIDRAG	892 530	892 529	1	0,00%	1 338 793	1 338 793
IKE, elevresor	8 628	8 267	362	4,38%	12 400	11 113
Statsbidrag, 6%	8 295	10 986	-2 691	-24,50%	16 479	11 537
Driftbidrag från staten	60 840	53 761	7 079	13,17%	80 641	97 684
Interkommunala intäkter	117 519	116 067	1 452	1,25%	174 100	173 724
Återbetalning av socialbidrag	3 540	3 617	-76	-2,11%	5 425	5 325
Intäkt, huvudverksamhet (K)	3 914	4 444	-530	-11,94%	6 666	10 792
Övriga intäkter	11 029	9 764	1 265	12,96%	14 646	16 574
SUMMA INTÄKTER	1 106 295	1 099 433	6 861	0,62%	1 649 150	1 665 542
Varav externt	203 739	200 029	3 710		300 044	307 383
Varav internt (K)	902 556	899 404	3 152		1 349 106	1 358 159
Varav internt (F)	0	0	0		0	0
SUMMA KOSTNADER	-1 094 742	-1 106 583	11 841	-1,07%	-1 659 875	-1 659 082
Varav externt	-469 776	-539 790	70 015		-809 686	-773 194
Varav internt (K)	-624 967	-565 593	-59 374		-848 389	-885 888
Varav internt (F)	0	-1 200	1 200		-1 800	0
RESULTAT	11 553	-7 150	18 702		-10 725	6 460

VARAV:

Politisk verksamhet (1)

KOMMUNBIDRAG	1 169	1 169	0	0,01%	1 754	1 754
Övriga intäkter	0	0	0	0 enligt budget	0	0
SUMMA INTÄKTER	1 169	1 169	0	0,01%	1 754	1 754
Varav externt	0	0	0		0	0
Varav internt (K)	1 169	1 169	0		1 754	1 754
Varav internt (F)	0	0	0		0	0
Arvoden	-672	-836	164	-19,58%	-1 254	-1 254
Nämndadm.	-338	-320	-18	5,64%	-480	-480
Övriga kostnader	-61	-13	-48	356,64%	-20	-20
SUMMA KOSTNADER	-1 071	-1 169	98	-8,39%	-1 754	-1 754
Varav externt	-777	-844	67		-1 266	-1 266
Varav internt (K)	-294	-325	31		-488	-488
Varav internt (F)	0	0	0		0	0
RESULTAT	98	0	98		0	0

Konsumentfrågor (225)

KOMMUNBIDRAG	3 313	3 313	0	0,00%	4 969	4 969
Övriga intäkter	0	0	0	0 enligt budget	0	0
SUMMA INTÄKTER	3 313	3 313	0	0,00%	4 969	4 969
Varav externt	0	0	0		0	0
Varav internt (K)	3 313	3 313	0		4 969	4 969
Varav internt (F)	0	0	0		0	0
Ers V&B	-3 193	-3 193	0	0,00%	-4 789	-4 789
Andel i stödverksamhet	-15	-16	1	-4,28%	-24	-23
Ofördelade medel	0	-67	67	-100,00%	-100	0
Övriga kostnader	0	-37	37	-100,00%	-56	0
SUMMA KOSTNADER	-3 208	-3 313	105	-3,16%	-4 969	-4 812
Varav externt	0	-104	104		-156	0
Varav internt (K)	-3 193	-3 193	0		-4 789	-4 789
Varav internt (F)	-15	-16	1		-24	-23
RESULTAT	105	0	105		0	157

Konto	Utfall	Budget	Avvikelse	Avvikelse	Årsbudget	Prognos
	Ack 201401-201408	Ack 201401-201408	Utfall - Budget tkr	Utfall - Budget procent	Helår 201401-201412	Prognosperiod 201408

Föreningsbidrag (3)

KOMMUNBIDRAG	1 129	1 129	0	0,01%	1 694	1 694
Statsbidrag Finska förvaltningsområdet	0	0		0 enligt budget	0	0
Övriga intäkter	0	0	0	0 enligt budget	0	0
SUMMA INTÄKTER	1 129	1 129	0	0,01%	1 694	1 694
Varav externt	0	0	0		0	0
Varav internt (K)	1 129	1 129	0		1 694	1 694
Varav internt (F)	0	0	0		0	0
Finska förvaltningsområdet	0	0		0 enligt budget	0	0
SUMMA KOSTNADER	-774	-1 129	355	-31,48%	-1 694	-1 693
Varav externt	-757	-1 112	355		-1 668	-1 668
Varav internt (K)	0	0	0		0	0
Varav internt (F)	-17	-17	1		-26	-25
RESULTAT	356	0	356		0	1

Gymnasieskola (434)

KOMMUNBIDRAG	463 757	463 757	0	0,00%	695 636	695 636
Statsbidrag 6%	6 185	7 667	-1 481	-19,32%	11 500	7 560
Statsbidrag lärling	2 786	2 667	119	4,48%	4 000	4 000
Statsbidrag Migrationsverket	1 333	1 333	0	0,00%	2 000	2 000
Interkommunal ersättning	105 472	104 333	1 139	1,09%	156 500	158 500
IKE, elevresor	8 157	7 733	424	5,48%	11 600	10 213
BUN	0	400	-400	-100,00%	600	0
Ers för RIG	0	333	-333	-100,00%	500	500
Övriga intäkter	366	0	366	0 enligt budget	0	0
SUMMA INTÄKTER	588 058	588 224	-166	-0,03%	882 336	878 409
Varav externt	124 301	124 067	234		186 100	182 773
Varav internt (K)	463 757	464 157	-400		696 236	695 636
Varav internt (F)	0	0	0		0	0
Kostnader						
Grundbelopp V&B	-377 623	-361 533	-16 090	4,45%	-542 300	-574 242
Grundbelopp Friskolor i Uppsala	-84 127	-92 067	7 940	-8,62%	-138 100	-123 000
Strukturersättning V&B	-16 558	-17 703	1 145	-6,47%	-26 555	-24 945
Strukturersättning friskolor	-5 612	-4 617	-995	21,55%	-6 926	-7 000
Strukturersättning IMPRO och IMYRK	-911	-667	-244	36,62%	-1 000	-1 300
Strukturersättning IMSPR	-538	-800	262	-32,71%	-1 200	-808
Programövergripande ers V&B Spången	-1 200	-1 200	0	0,00%	-1 800	-1 800
Tilläggsbelopp Extraordinära stödåtgärder	-1 119	-533	-586	109,90%	-800	-1 400
Tilläggsbelopp kontinuerliga taxiresor	-173	-464	291	-62,82%	-696	-172
Tilläggsbelopp Modersmål	-3 470	-2 467	-1 003	40,68%	-3 700	-4 000
BUN tilläggsbelopp	-73	-80	7	-8,33%	-120	-110
Ers mottagningsenheten	-7 069	-6 800	-269	3,96%	-10 200	-10 200
Statsbidrag lärling V&B	0	-533	533	-100,00%	-800	-800
Flygmekaniker Arlanda lärlingsdel UAK	-3 992	-4 333	342	-7,88%	-6 500	-5 500
Lärlingsutbildning & NV/VB, garantiplatser	-125	-2 000	1 875	-93,75%	-3 000	-975
Avbrottsmottagning	-800	-4 533	3 733	-82,35%	-6 800	-1 974
Förlängd utbildning kommunala skolor	-1 023	-1 000	-23	2,30%	-1 500	-1 023
Förlängd utbildning friskolor	-680	-133	-547	410,17%	-200	-680
Ers entreprenad idrottsämnen	-11 332	-11 333	2	-0,02%	-17 000	-15 500
Lektorer	-827	-2 000	1 173	-58,65%	-3 000	-1 500
Sommargymnasium 2013	-1 500	-1 000	-500	50,00%	-1 500	-1 500
Tillägg estetiska varianter NA/SA/EK	-333	-333	0	-0,10%	-500	-189
Kostnader utlandsskolor	-1 034	-1 067	33	-3,05%	-1 600	-1 600
Ers till fristående skolor utanför U-a	-4 726	-12 000	7 274	-60,62%	-18 000	-7 950
Ersättning till kommuner	-9 316	-9 333	18	-0,19%	-14 000	-13 000
Ersättning till Landsting	-2 650	-2 667	17	-0,63%	-4 000	-2 000
Tilläggsbelopp för elever i skolor utanför U-a	-500	-533	33	-6,25%	-800	-800
Övernäs - skolkostnader	-640	-640	0	0,00%	-960	-960
Bussresor (elever från annan kommun)	-7 840	-7 733	-107	1,38%	-11 600	-10 213
Avtal T&S	-14 127	-13 333	-794	5,95%	-20 000	-21 881

Uppsala kommun

RESULTAT UAN TOTALT

Nämnd: 2200 Utbildnings- och arbetsmarknadsnämnden

Belopp i TKR

Period: 201401 - 201408

Konto	Utfall	Budget	Avvikelse	Avvikelse	Årsbudget	Prognos
	Ack 201401-201408	Ack 201401-201408	Utfall - Budget tkr	Utfall - Budget procent	Helår 201401-201412	Prognosperiod 201408
Gymnasieantagningen	-1 027	-1 027	0	0,00%	-1 540	-1 540
Gymnasiemässan	-252	-267	15	-5,56%	-400	-400
Ersättning Elevhem	-2 870	-2 800	-70	2,50%	-4 200	-4 200
VFU, verksamhetsförlagd utb	-31	-167	135	-81,25%	-250	-250
Ersättning till Uppsala studentkår	-276	-160	-116	72,67%	-240	-276
Elevrådet SUE	-368	-373	5	-1,43%	-560	-560
Extens och Uppsala.se	-1 150	-1 000	-150	15,01%	-1 500	-1 500
Utredning/utvärdering	-20	-533	514	-96,33%	-800	-200
Ungdomsteamet	-700	-400	-300	75,00%	-600	-1 500
Synpedagog, Centrala skolhälsovård	0	-67	67	-100,00%	-100	0
Läsläsningshjälp	0	-80	80	-100,00%	-120	0
Gottsundaprojektet	-70	-67	-3	5,00%	-100	0
Forum för utbyte av idéer och erfarenheter	-111	-133	22	-16,65%	-200	-200
Ungdomar på SIS-institutioner	-1 067	-1 067	0	-0,01%	-1 600	-1 600
lnackorderingstillägg	-915	-1 333	419	-31,39%	-2 000	-1 600
Elevresor (busskort)	-881	-800	-81	10,15%	-1 200	-1 400
RUC/Regionförbundet	-133	-133	0	-0,25%	-200	-200
Skola för hållbar utveckling	-333	-333	0	-0,10%	-500	-500
Entreprenörskap i skolan	-262	-333	71	-21,28%	-500	-500
Anonyma prov	0	-67	67	-100,00%	-100	-100
Internationellt utbyte	-1 873	-1 333	-539	40,45%	-2 000	-2 000
Skolungdomsförsäkring	-555	-533	-22	4,04%	-800	-800
Studentmedarbetare	-277	-333	57	-17,00%	-500	-500
Andel i stödverksamhet	-4 317	-4 509	193	-4,28%	-6 764	-6 596
Ofördelade medel	0	-6 937	6 937	-100,00%	-10 405	0
Ankomstregistrerade fakturor	0	0	0	0 enligt budget	0	0
Övriga kostnader	134	0	134	#####	0	0
SUMMA KOSTNADER	-577 271	-588 224	10 953	-1,86%	-882 336	-863 444
Varav externt	-134 589	-160 287	25 698		-240 431	-192 503
Varav internt (K)	-438 366	-423 427	-14 939		-635 141	-664 345
Varav internt (F)	-4 317	-4 509	193		-6 764	-6 596
RESULTAT	10 787	0	10 787		0	14 965

Konto	Utfall	Budget	Avvikelse	Avvikelse	Årsbudget	Prognos
	Ack 201401-201408	Ack 201401-201408	Utfall - Budget tkr	Utfall - Budget procent	Helår 201401-201412	Prognosperiod 201408

Gymnasiesärskola (435)

KOMMUNBIDRAG	43 787	43 787	0	0,00%	65 681	65 681
Statsbidrag 6 %	279	276	3	1,27%	414	541
Interkommunal ersättning	8 954	8 067	887	11,00%	12 100	13 000
IKE, elevresor	171	533	-363	-68,00%	800	900
Övriga intäkter	0	0	0	0 enligt budget	0	0
SUMMA INTÄKTER	53 191	52 663	528	1,00%	78 995	80 122
Varav externt	9 404	8 876	528		13 314	14 441
Varav internt (K)	43 787	43 787	0		65 681	65 681
Varav internt (F)	0	0	0		0	0
Kostnader						
Ers V&B	-35 236	-35 689	453	-1,27%	-53 533	-51 875
Ersättning till kommuner	-835	-1 933	1 099	-56,82%	-2 900	-1 200
Ers till friskolor	-4 333	-4 600	267	-5,81%	-6 900	-9 010
Skolskjutsar	-4 144	-4 433	290	-6,53%	-6 650	-6 000
Skolungdomsförsäkring	-10	-7	-3	43,16%	-10	-10
Tilläggsbelopp Extraordinära stödåtgärder	-1 529	-1 533	5	-0,31%	-2 300	-2 300
Elever från sär till gy-skolan á 100 tkr	-900	-1 200	300	-25,00%	-1 800	-1 200
Avtal T&S SYV	-965	-1 053	88	-8,36%	-1 580	-1 393
Tilläggsbelopp Modersmål	-52	-120	68	-56,61%	-180	-100
Sams	-253	-253	0	0,00%	-380	-380
Gymnasiemässan	0	-67	67	-100,00%	-100	-100
AF Rehab	-278	-267	-11	4,15%	-400	-420
Studentmedarbetare	-46	-33	-13	37,97%	-50	-50
Andel i stödverksamhet	-569	-595	25	-4,28%	-892	-870
BUN's organisation för tilläggsbelopp extraord	-69	-87	18		-130	-104
O fördelade medel	0	-657	657	-100,00%	-985	0
Ankomstregistrerade fakturor	0	0	0	0 enligt budget	0	0
Övriga kostnader, utveckling/utvärdering mm	-84	-137	53	-38,65%	-205	-100
SUMMA KOSTNADER	-49 302	-52 663	3 362	-6,38%	-78 995	-75 112
Varav externt	-10 511	-12 030	1 519		-18 045	-16 890
Varav internt (K)	-38 221	-38 839	617		-58 258	-57 352
Varav internt (F)	-569	-1 795	1 225		-2 692	-870
RESULTAT	3 890	0	3 890		0	5 010

Vuxenutbildning (44-48)

KOMMUNBIDRAG	92 110	92 109	0	0,00%	138 164	138 164
Interkommunala intäkter	833	3 667	-2 833	-77,27%	5 500	2 224
Statsbidrag, 6%	1 830	3 043	-1 213	-39,87%	4 565	3 436
Statsbidrag från skolverket	9 367	8 167	1 200	14,69%	12 250	15 250
Övriga intäkter	4 096	4 230	-134	-3,16%	6 345	6 572
SUMMA INTÄKTER	108 236	111 216	-2 980	-2,68%	166 824	165 646
Varav externt	15 091	19 107	-4 016		28 660	25 748
Varav internt (K)	93 145	92 109	1 036		138 164	139 898
Varav internt (F)	0	0	0		0	0
Grundläggande vux.utbildning	-11 294	-11 893	598	-5,03%	-17 839	-15 791
Gymnasial vux.utbildning	-41 914	-49 825	7 911	-15,88%	-74 738	-67 894
Särvux	-4 849	-5 433	583	-10,74%	-8 149	-7 362
SFI	-34 761	-44 065	9 305	-21,12%	-66 098	-55 816
SUMMA KOSTNADER	-92 819	-111 216	18 397	-16,54%	-166 824	-146 863
Varav externt	-40 278	-63 922	23 645		-95 884	-74 983
Varav internt (K)	-49 950	-44 587	-5 363		-66 880	-67 921
Varav internt (F)	-2 591	-2 707	116		-4 060	-3 959
RESULTAT	15 417	0	15 417		0	18 783

Konto	Utfall	Budget	Avvikelse	Avvikelse	Årsbudget	Prognos
	Ack 201401-201408	Ack 201401-201408	Utfall - Budget tkr	Utfall - Budget procent	Helår 201401-201412	Prognosperiod 201408

Grundläggande vuxenutbildning (4419)

KOMMUNBIDRAG	11 426	11 426	0	0,00%	17 139	17 139
Interkommunala intäkter	39	333	-294	-88,22%	500	255
Statsbidrag, 6%	128	133	-6	-4,34%	200	256
Övriga intäkter	157	0	157	0 enligt budget	0	468
SUMMA INTÄKTER	11 750	11 893	-143	-1,20%	17 839	18 118
Varav externt	167	467	-300		700	520
Varav internt (K)	11 583	11 426	157		17 139	17 598
Varav internt (F)	0	0	0		0	0
Egen regi	-6 533	-6 533	0	0,00%	-9 800	-8 435
Extern upphandling	-2 702	-2 600	-102	3,94%	-3 900	-4 273
Ers till andra kommuner	0	-33	33	-100,00%	-50	-7
Navet förvaltningskostnader	-1 701	-2 085	383	-18,40%	-3 127	-2 542
Andel i stödverksamhet	-350	-365	16	-4,28%	-548	-534
O fördelade medel	0	-276	276	-100,00%	-414	0
Ankomstregistrerade fakturor	0	0	0	0 enligt budget	0	0
Övriga kostnader	-8	0	-8	0 enligt budget	0	0
SUMMA KOSTNADER	-11 294	-11 893	598	-5,03%	-17 839	-15 791
Varav externt	-3 487	-4 418	931		-6 627	-6 058
Varav internt (K)	-7 458	-7 110	-348		-10 664	-9 199
Varav internt (F)	-350	-365	16		-548	-534
RESULTAT	455	0	455		0	2 327

Gymnasial vuxenutbildning (4429)

KOMMUNBIDRAG	37 125	37 125	0	0,00%	55 688	55 688
Statsbidrag yrkesvux	8 542	7 167	1 376	19,20%	10 750	14 150
Statsbidrag 6%	770	1 133	-364	-32,09%	1 700	1 560
Intäkter prövningsenheten	303	0	303	0 enligt budget	0	0
Interkommunala intäkter	794	3 000	-2 206	-73,53%	4 500	1 469
Övriga intäkter	154	1 400	-1 246	-89,03%	2 100	1 275
SUMMA INTÄKTER	47 688	49 825	-2 137	-4,29%	74 738	74 142
Varav externt	10 106	12 700	-2 594		19 050	17 779
Varav internt (K)	37 125	37 125	0		55 688	55 688
Varav internt (F)	0	0	0		0	0
Upphandlingsunderlag internt	-17 897	-17 333	-564	3,25%	-26 000	-23 872
Extern upphandling	-11 763	-17 333	5 571	-32,14%	-26 000	-26 400
Ers till andra kommuner	-1 156	-2 333	1 177	-50,45%	-3 500	-4 100
Navet förvaltningskostnader	-8 983	-9 079	95	-1,05%	-13 618	-11 069
Andel i stödverksamhet	-1 605	-1 677	72	-4,28%	-2 515	-2 453
Kostnader prövningsenheten	-444	0	-444	0 enligt budget	0	0
Ankomstregistrerade fakturor	22	0	22	0 enligt budget	0	0
O fördelade medel	0	-2 070	2 070	-100,00%	-3 105	0
Övriga kostnader	-88	0	-88	0 enligt budget	0	0
SUMMA KOSTNADER	-41 914	-49 825	7 911	-15,88%	-74 738	-67 894
Varav externt	-12 901	-21 737	8 835		-32 605	-30 500
Varav internt (K)	-17 980	-17 333	-647		-26 000	-23 872
Varav internt (F)	-1 605	-1 677	72		-2 515	-2 453
RESULTAT	5 774	0	5 774		0	6 248

Uppsala kommun

RESULTAT UAN TOTALT

Nämnd: 2200 Utbildnings- och arbetsmarknadsnämnden

Belopp i TKR

Period: 201401 - 201408

Konto	Utfall	Budget	Avvikelse	Avvikelse	Årsbudget	Prognos
	Ack 201401-201408	Ack 201401-201408	Utfall - Budget tkr	Utfall - Budget procent	Helår 201401-201412	Prognosperiod 201408

Särvux (4509)

KOMMUNBIDRAG	5 369	5 369	0	0,00%	8 054	8 054
Övriga intäkter	57	63	-7	-10,53%	95	78
SUMMA INTÄKTER	5 426	5 433	-7	-0,12%	8 149	8 132
Varav externt	0	63	-63		95	0
Varav internt (K)	5 369	5 369	0		8 054	8 054
Varav internt (F)	0	0	0		0	0
Upphandlingsunderlag	-4 213	-4 213	0	0,00%	-6 320	-6 320
Navet förvaltningskostnader	-541	-695	155	-22,22%	-1 043	-847
Vuxna elever i gymnasiesärskola	0	-333	333	-100,00%	-500	-50
Andel i stödverksamhet	-95	-99	4	-4,28%	-149	-145
Ankomstregistrerade fakturor	0	0	0	0 enligt budget	0	0
Ofördelade medel	0	-91	91	-100,00%	-137	0
Övriga kostnader	0	0	0	#####	0	0
SUMMA KOSTNADER	-4 849	-5 433	583	-10,74%	-8 149	-7 362
Varav externt	-244	-594	350		-892	-559
Varav internt (K)	-4 510	-4 739	229		-7 108	-6 658
Varav internt (F)	-95	-99	4		-149	-145
RESULTAT	577	0	577		0	770

SFI (4609)

KOMMUNBIDRAG	38 189	38 189	0	0,00%	57 283	57 283
Interkommunala intäkter	0	333	-333	-100,00%	500	500
SFI Bonus	824	1 000	-176	-17,56%	1 500	1 100
Intäkter prövningsenheten	0	0	0	0 enligt budget	0	0
Statsbidrag, 6%	933	1 777	-844	-47,50%	2 665	1 620
Schablonersättning flykting	2 767	2 767	0	0,00%	4 150	4 150
Övriga intäkter	357	0	357	0 enligt budget	0	560
SUMMA INTÄKTER	43 069	44 065	-996	-2,26%	66 098	65 213
Varav externt	4 524	5 877	-1 353		8 815	7 405
Varav internt (K)	38 545	38 189	357		57 283	57 808
Varav internt (F)	0	0	0		0	0
Egen regi	-11 523	-9 333	-2 190	23,46%	-14 000	-19 084
Extern upphandling	-16 451	-20 717	4 266	-20,59%	-31 075	-25 000
SFI teckenspråk	0	-133	133	-100,00%	-200	0
Ers till andra kommuner	-154	-400	246	-61,61%	-600	-263
SFI Bonus	-1 080	-1 000	-80	8,00%	-1 500	-1 100
Navet förvaltningskostnader	-5 005	-7 827	2 822	-36,06%	-11 740	-9 542
Andel i stödverksamhet	-541	-565	24	-4,28%	-848	-827
Ofördelade medel	0	-4 090	4 090	-100,00%	-6 135	0
Kostnader prövningsenheten	-6	0	-6	0 enligt budget	0	0
Ankomstregistrerade fakturor	-11	0	-11	0 enligt budget	0	0
Övriga kostnader	-8	0	-8	0 enligt budget	0	0
SUMMA KOSTNADER	-34 761	-44 065	9 305	-21,12%	-66 098	-55 816
Varav externt	-19 845	-32 003	12 158		-48 005	-32 660
Varav internt (K)	-14 374	-11 497	-2 878		-17 245	-22 329
Varav internt (F)	-541	-565	24		-848	-827
RESULTAT	8 309	0	8 309		0	9 397

Ekonomiskt bistånd (574)

KOMMUNBIDRAG	179 246	179 246	0	0,00%	268 869	268 869
Återbetalda soc.bidrag	3 316	3 217	99	3,09%	4 825	4 825
Projektintäkter	3 319	2 092	1 227	58,66%	3 138	3 138
Statsbidrag fritidspeng	836	0	836	0 enligt budget	0	850
Övriga intäkter	2 951	719	2 233	310,70%	1 078	5 633
SUMMA INTÄKTER	189 669	185 273	4 396	2,37%	277 910	283 315
Varav externt	9 515	5 736	3 779		8 604	10 096
Varav internt (K)	180 154	179 537	617		269 306	273 219
Varav internt (F)	0	0	0		0	0
Försörjningsstöd	-162 641	-141 659	-20 982	14,81%	-212 488	-245 000
Lön inklusive PO	-30 968	-30 476	-492	1,61%	-45 715	-47 600
Hyra kontor	-2 834	-2 820	-14	0,50%	-4 230	-4 230
Kurser/konferenser	-236	-402	166	-41,23%	-603	-603
IT-stöd	-1 792	-1 787	-6	0,31%	-2 680	-2 680
Ankomstregistrerade fakturor	-4	0	-4	0 enligt budget	0	0
Andel i stödverksamhet	-1 147	-1 198	51	-4,28%	-1 797	-1 752
Projektkostnader	-4 146	-2 131	-2 015	94,58%	-3 196	-3 196
Övriga kostnader	-5 748	-4 801	-946	19,71%	-7 202	-7 992
SUMMA KOSTNADER	-209 516	-185 273	-24 243	13,08%	-277 910	-313 053
Varav externt	-191 380	-171 676	-19 704		-257 514	-290 537
Varav internt (K)	-16 989	-12 399	-4 590		-18 599	-20 763
Varav internt (F)	-1 147	-1 198	51		-1 797	-1 752

Uppsala kommun

RESULTAT UAN TOTALT

Nämnd: 2200 Utbildnings- och arbetsmarknadsnämnden

Belopp i TKR

Period: 201401 - 201408

Konto	Utfall	Budget	Avvikelse	Avvikelse	Årsbudget	Prognos
	Ack 201401-201408	Ack 201401-201408	Utfall - Budget tkr	Utfall - Budget procent	Helår 201401-201412	Prognosperiod 201408
RESULTAT	-19 847	0	-19 847		0	-29 738

Bostadssamordning (572)

KOMMUNBIDRAG	6 877	6 877	0	0,00%	10 316	10 316
Försäljning verksamhet boende	2 207	2 140	67	3,15%	3 210	3 210
Ersättning bostadskostnader flykting	2 000	2 133	-133	-6,25%	3 200	3 200
Förvaltningsintäkter NHO, SBN, ÄLN	3 095	3 095	0	0,01%	4 642	4 642
Övriga intäkter	129	20	109	544,63%	30	30
SUMMA INTÄKTER	14 309	14 265	43	0,30%	21 398	21 398
Varav externt	129	2 153	-2 024		3 230	230
Varav internt (K)	14 180	12 112	2 068		18 168	21 168
Varav internt (F)	0	0	0		0	0
Ersättning till KS för adm, hyror, underhåll	-7 420	-7 667	247	-3,22%	-11 500	-12 000
Infriade ansvarsförbindelser	-1 327	-2 000	673	-33,63%	-3 000	-2 500
Lön inklusive PO	-8 508	-9 278	770	-8,30%	-13 917	-13 300
Hyra lokaler	-839	-180	-659	365,99%	-270	-1 270
Kostnader för tolk	-185	-283	98	-34,57%	-425	-325
Andel i stödverksamhet	-46	-48	2	-4,28%	-72	-70
Kostnader T&S	-374	-460	86	-18,76%	-690	-635
Övriga kostnader	-643	-1 499	856	-57,13%	-2 249	-1 514
SUMMA KOSTNADER	-19 342	-21 415	2 073		-32 123	-31 614
Varav externt	-8 042	-10 337	2 295		-15 506	-15 144
Varav internt (K)	-11 254	-11 030	-224		-16 545	-16 400
Varav internt (F)	-46	-48	2		-72	-70
RESULTAT	-5 033	-7 150	2 117		-10 725	-10 216

Flyktingmottagning (61)

KOMMUNBIDRAG	9 775	9 775	0	0,00%	14 663	14 663
Statsbidrag	14 997	12 400	2 597	20,95%	18 600	20 600
Återbetalda socialbidrag	224	400	-176	-43,91%	600	500
Övriga intäkter	22	0	22	0 enligt budget	0	280
SUMMA INTÄKTER	25 020	22 575	2 444	10,83%	33 863	36 043
Varav externt	15 244	12 800	2 444		19 200	21 100
Varav internt (K)	9 775	9 775	0		14 663	14 943
Varav internt (F)	0	0	0		0	0
Flyktingmottagning, förvaltningskostn	-2 310	-2 667	357	-13,38%	-4 000	-4 000
Bostadssamordning ,förvaltningskostn	-1 473	-1 473	0	0,00%	-2 210	-2 210
Bostadskostnader KS, intäkt verksamhet 572	-2 000	-2 000	0	0,00%	-3 000	-3 000
Försörjningsstöd	-9 495	-13 333	3 838	-28,79%	-20 000	-16 000
Bidrag till föreningar	-2 233	-2 000	-233	11,67%	-3 000	-2 800
Studentmedarbetare	0	-21	21	-100,00%	-32	0
Andel i stödverksamhet	-779	-814	35	-4,28%	-1 221	-1 191
Ofördelade medel	0	-200	200	-100,00%	-300	0
Övriga kostnader	-205	-67	-138	207,46%	-100	-200
SUMMA KOSTNADER	-18 496	-22 575	4 079	-18,07%	-33 863	-29 401
Varav externt	-12 761	-15 621	2 861		-23 432	-20 300
Varav internt (K)	-4 956	-6 140	1 184		-9 210	-7 910
Varav internt (F)	-779	-814	35		-1 221	-1 191
RESULTAT	6 524	0	6 524		0	6 642

Konto	Utfall	Budget	Avvikelse	Avvikelse	Årsbudget	Prognos
	Ack 201401-201408	Ack 201401-201408	Utfall - Budget tkr	Utfall - Budget procent	Helår 201401-201412	Prognosperiod 201408
Arbetsmarknadsåtgärder (62)						
KOMMUNBIDRAG	91 365	91 365	0	0,00%	137 047	137 047
Lönebidrag AF	25 738	23 671	2 067	8,73%	35 507	46 700
Försäljning av huvudverksamhet inom kommun	780	949	-169	-17,84%	1 424	2 150
Statsbidrag AF	400	400	0	-0,02%	600	600
Projektintäkter	3 270	2 681	590	21,99%	4 021	4 500
Intäkter studentstöd	0	213	-213	-100,00%	319	530
Övriga intäkter	647	326	321	98,49%	489	665
SUMMA INTÄKTER	122 200	119 605	2 595	2,17%	179 407	191 662
Varav externt	30 055	27 291	2 765		40 936	52 995
Varav internt (K)	92 145	92 314	-169		138 471	139 197
Varav internt (F)	0	0	0		0	0
Förenings- och organisationsbidrag	-7 376	-7 333	-43	0,59%	-11 000	-10 800
Köp av verksamhet V&B	-15 716	-12 200	-3 516	28,82%	-18 300	-23 300
Upphandlad verksamhet externt	-9 059	-9 921	862	-8,69%	-14 882	-14 882
Sysselsättning V&B	-2 114	-1 133	-981	86,55%	-1 700	-2 000
Projektkostnader	-2 889	-3 518	629	-17,89%	-5 277	-5 277
Stadsdelsutveckling	-1 621	-1 333	-288	21,57%	-2 000	-2 000
Samverkansmedel från KF	-1 061	-3 333	2 273	-68,19%	-5 000	-2 300
Samordningsförbund	-1 089	-2 167	1 078	-49,74%	-3 250	-3 268
Välfärdsjobb	-46 732	-38 393	-8 339	21,72%	-57 590	-72 000
OSA	-14 021	-15 114	1 093	-7,23%	-22 671	-21 556
Feriearbete gymnasiet	-8 004	-9 367	1 363	-14,55%	-14 050	-13 800
Utredning/utvärdering	-23	-367	344	-93,86%	-550	-550
Navet förvaltningskostnader	-12 181	-8 562	-3 619	42,27%	-12 843	-18 000
Studentmedarbetare	-45	0	0	0 enligt budget	0	0
Ofördelade medel	0	-5 767	5 767	-100,00%	-8 650	0
Andel i stödverksamhet	-1 049	-1 096	47	-4,28%	-1 644	-1 603
Ankomstregistrerade fakturor	-13	0	-13	0 enligt budget	0	0
Övriga kostnader	41	0	41	#####	0	0
SUMMA KOSTNADER	-122 951	-119 605	-3 347	2,80%	-179 407	-191 336
Varav externt	-70 592	-102 969	32 377		-154 454	-159 904
Varav internt (K)	-51 310	-15 539	-35 771		-23 309	-29 829
Varav internt (F)	-1 049	-1 096	47		-1 644	-1 603
RESULTAT	-751	0	-751		0	326

Stödverksamhet (83)

Intäkter inom kommunen	0	0	0	0 enligt budget	0	0
Övriga intäkter	0	0	0	0 enligt budget	0	0
SUMMA INTÄKTER	0	0	0	0 enligt budget	0	0
Lön inklusive PO	0	0	0	0 enligt budget	0	0
Köp UTS	-189	-207	17	-8,45%	-310	-310
Databehandling	-930	-887	-43	4,89%	-1 330	-1 330
Övriga kostnader	-9 411	-9 907	496	-5,01%	-14 860	-14 450
SUMMA KOSTNADER	-10 530	-11 000	470	-4,27%	-16 500	-16 090
Varav externt	-97	-887	789	-89,01%	-1 330	0
RESULTAT 1	-10 530	-11 000	470	-4,28%	-16 500	-16 090
Varav fördelat stöd (F)	10 530	11 000	-470	-4,28%	16 500	16 090
RESULTAT 2	0	0	0		0	0

Konto	Utfall	Budget	Avvikelse	Avvikelse	Årsbudget	Prognos
	Ack 201401-201408	Ack 201401-201408	Utfall - Budget tkr	Utfall - Budget procent	Helår 201401-201412	Prognosperiod 201408

ANKOMSTREGISTRERADE FAKTUROR

SUMMA ANK.REG	-2					
Varav	0					
- Politisk verksamhet	0					
- Konsumentfrågor	0					
- Fritid och kultur	0					
- Gymnasieskola	0					
- Gymnasiesärskola	0					
- Vuxenutbildning	22					
- Försörjningsstöd	-4					
- Flyktingmottagande	4					
- Arbetsmarknad	-13					
- Stödverksamhet	0					

Nyckeltal

Uppföljning per augusti 2014

Nämnd: [Utbildnings- och arbetsmarknadsnämnden](#)

Belopp i tkr

Skuggade celler = registrera uppgift

Gymnasiesärskola (vk 435)**1) Kostnad per elev**

aug-14

Totala kostnader	80 122
Avgår: övriga intäkter *)	14 441
Nettokostnad	65 681
Antal elever i gymnasiesärskolan **)	111
Varav integrerade i gymnasieskolan	0

Nettokostnad per elev i gymnasiesärskola	591,7
---	--------------

*) Samtliga intäkter som tillfaller denna verksamhet exkl kommunbidrag

**) Snitt 1/4 och 15/10

2) Kostnad per elev i fristående gymnasiesärsskola

Totala kostnader för fristående gymnasiesärskola	11 017
Avgår: övriga intäkter *)	541
Nettokostnad	10 476
Antal elever i fristående gymnasiesärskola**)	14
Varav integrerade i fristående gymnasieskolan	0

Nettokostnad per elev i fristående gymnasiesärskola	748,3
--	--------------

*) Samtliga intäkter som tillfaller denna verksamhet exkl kommunbidrag

**) Snitt 1/4 och 15/10

Ev kommentarer

 Anledningen till att ersättningen per elev på fristående
 gymnasieskolor är högre beror dels på att eleverna går på
 individuella programmet som har högre ersättning och dels har
 en stor del av eleverna tilläggsbelopp.

Nyckeltal

Uppföljning per augusti 2014

Nämnd: Utbildning- och arbetsmarknadsnämnden

Belopp i tkr

Skuggade celler = registrera uppgift

Ekonomiskt bistånd (5740)

1) Utbetalt försörjningsstöd per hushåll

aug-14

Totala kostnader *)

245 000

Avgår: övriga intäkter**)

4 825

Nettokostnad

240 175

Antal hushåll med försörjningsstöd

4 600

Utbetalt försörjningsstöd per hushåll och år (tkr)

52,2

*) Bidrag och transfereringar till hushåll exkl. flyktinghushåll under året

***) Samtliga intäkter som tillfaller denna verksamhet exkl kommunbidrag.

Ekonomiskt bistånd (6111)

1) Utbetalt försörjningsstöd till flyktinghushåll

Totala kostnader *)

16 000

Avgår: övriga intäkter**)

2 350

Nettokostnad

13 650

Antal flyktinghushåll med försörjningsstöd

445

Utbetalt försörjningsstöd per flyktinghushåll och år (tkr)

30,7

*) Bidrag och transfereringar exkl introduktionsersättning till flyktinghushåll

***) Samtliga intäkter som tillfaller denna verksamhet exkl kommunbidrag.

Ev kommentarer

5740 Antalet nya hushåll per månad ligger i genomsnitt 8 procentenheter högre 2014 jämfört med 2013. På grund av att antalet hushåll som avslutas i ekonomiskt bistånd också ökat är det genomsnittliga antalet som får socialbidrag varje månad enbart marginellt högre. Dvs det är en ökad genomströmning, bland annat därför att fler personer fått välfärdsarbete. Kostnadsökningen är större bl a på grund av ökade kostnader för hyror, resor mm avgifter.

6111 Antalet flyktinghushåll ökar kraftigt på grund av globala konflikter och strider. Nämndens kostnader för försörjningsstöd till flyktingar bedöms minska jämfört med 2013. Försörjningsstöd till nyanlända utbetalas när personen fått sitt uppehållstillstånd och innan den statliga etableringsersättningen börjar utbetalas. Försörjningsstöd utbetalas också till flyktingar som avslutat sin etablering men inte kan försörja sig genom arbete eller på annat sätt.

Intäkterna består dels av återsökta kostnader för försörjningsstöd till personer som pga ohälsa har en nedsatt prestationsförmåga samt det schasbloniserade statsbidraget för initialt utbetalt försörjningsstöd.

Nyckeltal

Uppföljning per augusti 2014

Nämnd: [Utbildnings- och arbetsmarknadsnämnden](#)

Belopp i tkr

Skuggade celler = registrera uppgift

Vuxenutbildning (vk 44 - 48)**1) Gundläggande vuxenutbildning/gymnasial
vuxenutbildning (vk 441-442)**

aug-14

Totala kostnader	-83 685
Avgår: övriga intäkter *)	19 433
Nettokostnad	64 252
Antal som deltar i gr vux/gy vux **)	2 167

Nettokostnad per heltidsstuderande 29,7

*) Samtliga intäkter som tillfaller denna verksamhet exkl kommunbidrag

**) Genomsnittligt antal timmar omräknat till heltider. Snitt under året.

2) Särvox (vk 450)

Totala kostnader	-7 362
Avgår: övriga intäkter *)	78
Nettokostnad	7 284
Antal som deltar i sär vux **)	23

Nettokostnad per heltidsstuderande 311,3

*) Samtliga intäkter som tillfaller denna verksamhet exkl kommunbidrag

**) Genomsnittligt antal timmar omräknat till heltid. Snitt under året.

3) Svenska för invandrare (vk 460)

Totala kostnader	-55 816
Avgår: övriga intäkter *)	7 930
Nettokostnad	47 886
Antal studerande som deltar i SFI **)	3 102

Nettokostnad per studerande 15,4

*) Samtliga intäkter som tillfaller denna verksamhet exkl kommunbidrag

**) Antal individer. Snitt under året.

Ev kommentarer

Nyckeltal

Uppföljning per augusti 2014

Nämnd: [Utbildnings- och arbetsmarknadsnämnden](#)

Belopp i tkr

Skuggade celler = registrera uppgift

Gymnasieskola (vk 434)

1) Servicegrad

aug-14

Antal gymnasieelever *)

6 476

Varav antal elever i fristående gymnasieskola

1 350

Antal invånare 16-19 år **)

8 939

Servicegrad

#REFERENS!

*) Snitt 1/4 och 15/10

**) Snitt av statistik 1/1 och prognos 31/12 (uppgiften hämtas från GPF och registreras av KLK).

2) Kostnad per elev

Totala kostnader

878 409

Avgår: övriga intäkter *)

182 773

Nettokostnad

695 636

Nettokostnad per elev

107,4

*) Samtliga intäkter som tillfaller denna verksamhet exkl kommunbidrag

3) Kostnad per elev i fristående gymnasieskola

Totala kostnader för fristående gymnasieskola

142 430

Avgår: övriga intäkter *)

7 560

Nettokostnad

134 870

Antal elever i fristående gymnasieskola**)

1 350

Andel elever i fristående gymnasieskola

0

Nettokostnad per elev i fristående gymnasieskola

99,9

*) Samtliga intäkter som tillfaller denna verksamhet exkl kommunbidrag

**) Snitt 1/4 och 15/10

Ev kommentarer

Handläggare
Tobias Åström SinisaloDatum
2014-09-19Diarienummer
UAN-2014-0382

Uppföljning per augusti 2014 med måluppfyllelse

Kommunfullmäktiges inriktningsmål i IVE 2014-2017

6.1 Politisk verksamhet	
6.1.1 <i>Driftskostnader, räntekostnader och avskrivningar för gjorda investeringar ryms i kommunens driftsbudget och ekonomin i varje verksamhet är i balans.</i>	
Nämndens mål/indikatorer	Måluppfyllelse prognos per augusti 2014
Nämnden ska ha en effektiv verksamhet med god kvalitet och ekonomi i balans inom varje område senast 2016-12-31.	Målet kommer att uppnås Utbildnings- och arbetsmarknadsnämnden redovisar ett resultat på 11 553 tkr för perioden januari till augusti. Helårsprognosen pekar mot ett positivt resultat med 5 460 tkr. Nämndens prognostiserade underskott återfinns inom verksamhet ekonomiskt bistånd med - 30 738 tkr och bostadssamordning med - 10 216 tkr.
6.1.2 <i>I kommunens förvaltning och vid service och kontakt med medborgare samt förtroendevalda är digitala tjänster norm.</i>	
Nämndens mål/indikatorer	Måluppfyllelse prognos per augusti 2014
Minst 95 procent av e-tjänstanvändarna är nöjda med tjänsten. <i>Indikatorer:</i> <i>Andel som gör sin ansökan/anmälan via e-tjänsten</i> <i>Andel som fullföljer placeringserbjudande via e-tjänst</i> <i>Andel supportärenden i relation till inloggningar</i> <i>Andel användare som är nöjda med e-tjänsten</i>	Målet kommer inte att uppnås Arbetet med projektet Connect där hela e-tjänstutbudet för ansökning och matchning/placering skulle ses över har avstannat i avvaktan på att de nya nämnderna tar vid. Därmed finns inte möjlighet att ta fram värden till indikatorerna. I samband med att de nya nämnderna tar över från och med 1 januari 2015 så får de avgöra hur de väljer att arbeta med e-tjänster.

6.1.3 Kommunal service är konkurrensutsatt där så är möjligt för att öka kreativiteten, kvaliteten och effektiviteten.

Nämnden har inget effektmål under inriktningsmålet.

Hittills under året har nämnden genomfört följande upphandlingar:
 Gymnasiala kurser inom barn- och fritidsprogrammet på vuxenutbildningen
 Gymnasiala kurser inom vård- och omsorgsprogrammet på vuxenutbildningen
 Estetisk verksamhet inkluderande arbetsträning för unga med funktionsnedsättning
 Arbetsfrämjande insatser under sommaren för studenter med försörjningsstöd
 Boutredning inför dödsboanmälan

6.1.4 Kommunal service är kvalitetssäkrad genom uppföljning ur såväl brukar- som avtalsperspektiv.

Nämndens mål/indikatorer

Måloppfyllelse prognos per augusti 2014

De som kommer i kontakt med nämndens myndigheter och arbetsmarknadsverksamhet är nöjda med den service de erhåller.

Målet kommer att uppnås

Indikatorer:

Under februari genomfördes en enkätundersökning i socialtjänstens reception för att undersöka klienters uppfattning om socialtjänstens service, information och det bemötande. Utifrån resultatet och de synpunkter som kom fram i undersökningen har det tagits fram en servicegaranti som finns anslagen i receptionen. Det har även tagits fram en övergripande förbättringsplan och några planerade förbättringarna är genomförda.

Andelen personer som är nöjda med bemötande på socialtjänst-försörjningsstöd och bostadssamordning

Utifrån att 88 % är nöjd med bemötandet på socialtjänst-försörjningsstöd och bostadssamordningen, som även förmedlar negativa beslut, så bedöms att målet kommer att uppnås.

2014	Årsvärde
88 %	Årsvärdet har uppnåtts.

Arbetsmarknadsenheten har utarbetat en enkät som behandlar besökarens uppfattning om service och bemötande. Enkätundersökning kommer att genomföras under hösten. Under hösten kommer resultat av genomförda arbetsmarknadsinsatser offentliggöras som en del av att förbättra servicen inför individens val. Navet Utbildning kommer att stödja Navet Arbetsmarknad med insatser som bidrar till snabbast möjliga verkställighet av insatser för den enskilde. Det görs genom ett nära samarbete inom Navet avseende alla insatser som kan stödja, t ex nivåtester, antagning samt läs- och skrivutredningar. Många deltagare uttrycker nöjdhet med den service de möter på Navet.

Andel personer som är nöjda med bemötandet inom arbetsmarknadsverksamhet

Uppgifter lämnas vid helårsbokslut.

6.1.6 Jämställdhetsintegrering är en naturlig del inom alla verksamhetsområden och utvecklas kontinuerligt.

Nämndens mål/indikatorer

Måluppfyllelse prognos per augusti 2014

De kompetenshöjande insatser som försörjningsstödsmyndigheten anvisar arbetslösa biståndsmottagare till fördelas jämställt mellan män och kvinnor.

Indikatorer:

Skillnaden mellan andelen arbetslösa kvinnor respektive män som får insatser

	Kvinnor	Män	Årsvärde
2012	24 %	28 %	
2013	38 %	45 %	
Tom juli 2014	51 %	50 %	

Pojkarnas resultat i gymnasieskolan ökar, så att skillnaderna mellan flickors och pojkars resultat minskar.

Indikatorer:

Skillnad i procent mellan kön: Andel elever med gymnasieexamen/grundläggande behörighet

2011	2012	2013	2014			Årsvärde
Totalt:	Totalt:	Totalt:	Y ¹	H ²	Totalt	
88,7%	87,9%	88,0%				
K: 92,4%	K: 92,5%	K: 91,5%				
M: 85,1%	M: 83,3%	M: 84,3%				

Målet kommer att uppnås

Många som ansöker om ekonomiskt bistånd på grund av arbetslöshet saknar eller har en sporadisk förankring på arbetsmarknaden. Till Navet anvisas personer för att effektivt lotsa individer in på arbetsmarknaden. Socialtjänst-försörjningsstöd arbetar sedan länge med att motverka undermedvetna könsbaserade bedömningar. Under 2014 görs detta bl a genom att metoden genushanden håller på att införas och relevanta nyckeltal håller på att tas fram som ska ligga till grund för riktade jämställdhetsfrämjande insatser. I samband med att allt fler snabbt anvisas till Navet för kompetenshöjande insatser så har könsskillnaderna mellan hur stor andel av kvinnorna respektive av män som får insatser minskat därmed bedöms att målet kommer att uppnås.

Måluppfyllelsen är svårbedömd

Säkerställd statistik vad gäller betygsresultat 2014 kommer från Skolverket i december varför måluppfyllelsen nu är svårbedömd. Det finns dock positiva signaler. I elevenkäten för årskurs 2 på gymnasiet (2014) anger 87 procent av pojkarna att deras lärare förväntar sig att de ska nå minst betyget godkänt i alla kurser medan siffran för flickor är 90 procent. Det är en förbättring av pojkarnas enkätsvar med 4 procentenheter sedan 2013

¹ Yrkesprogram

² Högskoleförberedande

6.2 Infrastruktur, stadsutveckling, skydd med mera

6.2.1 Uppsala kommun är rankad som en av landets mest attraktiva företagarkommuner.

Nämndens mål/indikatorer

Måluppfyllelse prognos per augusti 2014

All utbildning och alla insatser genomsyras av en hög grad av entreprenöriellt lärande och agerande.

Indikatorer:

I min skola arbetar vi med ett entreprenöriellt förhållningssätt

2012	2013	2014			Årsvärde
Totalt	Totalt	Totalt	Flickor	Pojkar	Årsvärdet har inte uppnåtts.
77 %	73 %	72 %	73 %	70 %	

Målet kommer inte att uppnås

Under 2010-2012 genomfördes projektet Gnistan som syftade till att ge skolledare och pedagoger kompetensutveckling vad gäller entreprenöriellt lärande.

För att nå målet för planperioden måste resultatet av Gnistanprojektet synliggöras och spridas. En forskningsrapport (Gnistan – entreprenörskap i utbildning, Kjällander och Selander, 2013) blev klar och publicerad i juni 2013. Under 2014 har Uppsala kommun upprättat ett partnerskap med Ung Företagsamhet i Uppsala län i syfte att arbeta vidare med implementering av det entreprenöriella lärandet i Uppsala. Ung Företagsamhet kommer att genomföra utbildningsinsatser och seminarier.

Vidare har ett regionalt nätverk för entreprenöriellt lärandet (RELIS) formats. Under höstterminen 2014 kommer en nätverksträff för erfarenhetsutbyte att genomföras.

6.2.4 Barn och unga är delaktiga i samhällsbyggandet.

Nämndens mål/indikatorer

Måluppfyllelse prognos per augusti 2014

Delaktigheten bland barn och ungdomar ska öka genom nya former för medborgardialoger.

Indikatorer:

Nya dialogformer

2012	2013	2014	Årsvärde
Saknas	3 ³	0	Årsvärdet har inte uppnåtts.

Målet kommer inte att uppnås

Nämnden har under våren 2014 prövat nya former för dialog i form av en medborgarpanel där föräldrar till ungdomar i gymnasiet bjudits in att delta i ett antal enkätundersökningar. Nämnden deltar i Dialogforum för unga med funktionsnedsättning. Dialogformen har funnits i ett antal år och genomförs i samverkan med Fyrisgården. Däremot har inga nya separata forum för möten med ungdomar ordnats ännu under 2014.

³ Avser former för dialog där barn och ungdomar deltar. Därutöver har nämnden prövat andra nya former för dialog.

6.2.9 "Lätt att göra rätt" och tänkandet livscykelkostnad präglar samhällsplaneringen avseende hållbarhet.

Nämndens mål/indikatorer						Måluppfyllelse prognos per augusti 2014																										
<p>Alla elever i Uppsalas gymnasieskolor ska ges kunskap om en hållbar utveckling.</p> <p><i>Indikatorer:</i></p> <p><i>Andel elever som uppger att de i skolan arbetar med hållbar utveckling</i></p> <table border="1"> <thead> <tr> <th>2012</th> <th>2013</th> <th colspan="3">2014</th> <th>Årsvärde</th> </tr> <tr> <th>Totalt</th> <th>Totalt</th> <th>Totalt</th> <th>Flickor</th> <th>Pojkar</th> <th>Årsvärdet har inte uppnåtts.</th> </tr> </thead> <tbody> <tr> <td>71 %</td> <td>67 %</td> <td>65 %</td> <td>64 %</td> <td>67 %</td> <td></td> </tr> </tbody> </table> <p><i>Andelen kommunala gymnasieskolor som fått utmärkelsen "Skola för hållbar utveckling"</i></p> <table border="1"> <thead> <tr> <th>2012</th> <th>2013</th> <th>2014</th> <th>Årsvärde</th> </tr> </thead> <tbody> <tr> <td>64 %</td> <td>64 %</td> <td>64 %</td> <td></td> </tr> </tbody> </table>						2012	2013	2014			Årsvärde	Totalt	Totalt	Totalt	Flickor	Pojkar	Årsvärdet har inte uppnåtts.	71 %	67 %	65 %	64 %	67 %		2012	2013	2014	Årsvärde	64 %	64 %	64 %		<p>Måluppfyllelsen är svårbedömd</p> <p>Genom kunskap ökar förståelsen om samspelet mellan det sociala, ekonomiska och ekologiska perspektivet. Detta är centralt för att nå en hållbar utveckling. Elever vid nämndens skolor ska få utbildning för hållbar utveckling. Skolverket har en nationell utmärkelse, "Skola för hållbar utveckling", som kan tilldelas skolor för deras arbete med utbildning för hållbar utveckling. Uppsala är den kommun i Sverige som har flest gymnasieskolor som fått denna utmärkelse.</p> <p>Under 2014 prioriteras ett centrum för utbildning för hållbar utveckling. Rosendalsgymnasiet har fått uppgiften att starta ett sådant centrum. Centrat ska arbeta med:</p> <p>Kompetensutveckling och metodstöd Nätverksbyggande för erfarenhetsutbyte Samverkan med lärarutbildningen Främja en röd tråd i utbildningssystemet med åldrar 1-19 år, avseende utbildning för hållbar utveckling</p> <p>Jämfört med 2013 svarade en lägre andel flickor (5 procentenheter) och en högre andel pojkar (4 procentenheter) positivt på frågan om hållbar utveckling. I en jämförelse mellan kommunala och fristående skolor svarade en lägre andel elever i kommunala skolor positivt på frågan om de i skolan arbetar med hållbar utveckling.</p>
2012	2013	2014			Årsvärde																											
Totalt	Totalt	Totalt	Flickor	Pojkar	Årsvärdet har inte uppnåtts.																											
71 %	67 %	65 %	64 %	67 %																												
2012	2013	2014	Årsvärde																													
64 %	64 %	64 %																														

6.2.12 Boendemiljöer är goda och socialt hållbara.

Nämndens mål/indikatorer				Måluppfyllelse prognos per augusti 2014								
<p>Fler familjer/personer med bostadssocialt kontrakt tecknar eget kontrakt.</p> <p><i>Indikatorer:</i></p> <p><i>Andel bostadssociala kontrakt som övergår i eget kontrakt</i></p> <table border="1"> <thead> <tr> <th>2012</th> <th>2013</th> <th>Tom aug 2014</th> <th>Årsvärde</th> </tr> </thead> <tbody> <tr> <td>3,1 %</td> <td>3,9 %</td> <td>2,0 %</td> <td></td> </tr> </tbody> </table>				2012	2013	Tom aug 2014	Årsvärde	3,1 %	3,9 %	2,0 %		<p>Måletuppfyllelsen är svårbedömd</p> <p>Socialtjänst-bostadssamordning har i uppdrag att arbeta aktivt för att personer som har andrahandskontrakt i form av bostadssocialt kontrakt ska få eget förstahandskontrakt. En stor andel av hyresgästerna bor i bostadsrätter som kommunen äger och för att få ett eget måste de flytta till en hyresrätt. Antalet hyresrätter som tillfaller socialtjänsten för bostadssociala ändamål är begränsade, vilket försvårar möjligheten att kunna flytta. Andelen som får eget kontrakt ökar, men i liten omfattning. Ett strategiskt arbete på flera nivåer krävs för att skapa bättre förutsättningar att nå målet.</p> <p>Socialtjänst-bostadssamordning har under 2014 i samarbete med kontoret för samhällsutveckling arbetat för en utvecklad samverkan med hyresvärdar vilket bl a resulterat i att kommunen tecknat ett avtal med Rikshem. Avtalet ger betydligt större möjligheter för de med bostadssocialt kontrakt att inom 18 månader få eget kontrakt istället för som tre år som är i avtalet med Uppsalahem AB.</p>
2012	2013	Tom aug 2014	Årsvärde									
3,1 %	3,9 %	2,0 %										

<p>Inga barnfamiljer vräks.</p> <p><i>Indikatorer:</i></p> <p><i>Antal barn som berörs av ansökan om avhysning</i></p> <table border="1" data-bbox="145 375 678 456"> <thead> <tr> <th>2012</th> <th>2013</th> <th>Tom juni 2014</th> <th>Årsvärde</th> </tr> </thead> <tbody> <tr> <td>13</td> <td>28</td> <td>6</td> <td></td> </tr> </tbody> </table> <p><i>Antal barn som berörs av verkställda avhysningar</i></p> <table border="1" data-bbox="145 550 678 632"> <thead> <tr> <th>2012</th> <th>2013</th> <th>Tom juni 2014</th> <th>Årsvärde</th> </tr> </thead> <tbody> <tr> <td>8</td> <td>11</td> <td>5</td> <td></td> </tr> </tbody> </table>	2012	2013	Tom juni 2014	Årsvärde	13	28	6		2012	2013	Tom juni 2014	Årsvärde	8	11	5		<p>Målet kommer inte att uppnås</p> <p>Indikatorsvärdena är hämtade från Kronofogdemyndighetens statistik över avhysningar.</p> <p>Såväl på nationell nivå som på lokal nivå i Uppsala kommun är målet att inga barnfamiljer ska vräkas. Nämnden bedriver systematiskt ett vräkningsförebyggande arbete med prioritering av barnfamiljer, men det är inte alltid möjligt att förhindra en avhysning. Särskilt gäller det om avhysningen beror på andra faktorer än hyresskulder.</p> <p>Bostadssamordningen har januari till och med augusti 2014 haft kontakt med sex barnfamiljer som avhysts. Ingen barnfamilj med bostadssocialt kontrakt har avhysts.</p>
2012	2013	Tom juni 2014	Årsvärde														
13	28	6															
2012	2013	Tom juni 2014	Årsvärde														
8	11	5															
<p>6.4 Pedagogisk verksamhet</p>																	
<p>6.4.1 Uppsala är en attraktiv utbildningsstad med ett varierat utbud av utbildningar på olika nivåer och med olika inriktningar.</p>																	
<p>Nämndens mål/indikatorer</p>	<p>Måluppfyllelse prognos per augusti 2014</p>																
<p>Nämnden erbjuder de utbildningar som eleverna efterfrågar och dem som arbetslivet har behov av.</p> <p><i>Indikatorer:</i></p> <p><i>Andel elever som fått sitt förstahandsval till gymnasieskola i Uppsala kommun tillgodosett</i></p> <table border="1" data-bbox="145 1066 696 1179"> <thead> <tr> <th>2012</th> <th>2013</th> <th>2014</th> <th>Årsvärde</th> </tr> </thead> <tbody> <tr> <td>Totalt</td> <td>Totalt</td> <td>Totalt</td> <td>Årsvärdet har inte uppnåtts.</td> </tr> <tr> <td>91 %</td> <td>90 %</td> <td>86 %⁴</td> <td></td> </tr> </tbody> </table>	2012	2013	2014	Årsvärde	Totalt	Totalt	Totalt	Årsvärdet har inte uppnåtts.	91 %	90 %	86 % ⁴		<p>Målet kommer delvis att uppnås</p> <p>Eleverna i Uppsalas gymnasieskolor – kommunala såväl som fristående - tas så långt det är lokalmässigt möjligt och pedagogiskt lämpligt emot på det program och den skola de i första hand sökt. Då vissa skolor är mycket populära förstahandsval kan inte alla elever antas till dessa skolor. De allra flesta har dock i år kunnat antas till det program de sökt i första hand, om än inte på den skola de sökt i första hand. Skolplacering styrs av de betyg de sökande har.</p> <p>Arbetslivet inbjuds att delta i information och marknadsföring av gymnasieutbildningarna, både i skolorna och vid den årliga gymnasieutställningen. Skollagens krav om antagning på förstahandsval, konkurrens mellan skolor som erbjuder de utbildningar eleverna efterfrågar och behovet av att vara motiverade för de utbildningar ungdomarna påbörjar, gör att styrning av elever till bostadsområden inte kan ske via dimensioneringsbeslut, utan måste söka andra vägar. Den minskning som skett av sökande till yrkesprogram har flera orsaker, bland annat har möjligheten att nå grundläggande behörighet till högskolan inom gymnasieskolans ram lyfts fram som en orsak.</p>				
2012	2013	2014	Årsvärde														
Totalt	Totalt	Totalt	Årsvärdet har inte uppnåtts.														
91 %	90 %	86 % ⁴															

⁴ Preliminär siffra

<p><i>Andel elever inom yrkesinriktad vuxenutbildning som arbetar eller studerar sex månader efter avslutad utbildning</i></p> <table border="1" data-bbox="147 284 506 395"> <tr> <td>2014</td> <td>Årsvärde</td> </tr> <tr> <td>Totalt</td> <td>Årsvärdet har uppnåtts.</td> </tr> <tr> <td>77 %</td> <td></td> </tr> </table>	2014	Årsvärde	Totalt	Årsvärdet har uppnåtts.	77 %		<p>Andelen elever som arbetar eller studerar cirka sex månader efter avslutad utbildning var 77 % under 2014. Måluppfyllelsen får avses som god då en stor del efter yrkesutbildning går vidare med jobb eller studier. Kontoret har förändrat uppföljningen, vilket gör en jämförelse med tidigare år osäker. För 2014 ingår uppföljningen som en del i Skolverkets enkät över elever som deltagit i Yrkesvux. Detta är en statlig satsning som ger kommunerna möjlighet att ge vuxna med företrädesvis svag ställning på arbetsmarknaden en yrkesutbildning på gymnasienivå oavsett utbildningsbakgrund. I Uppsala har en mycket stor del av kommunens gymnasiala yrkeskurser finansierats med statliga medel och därmed ingått i denna uppföljning.</p>																														
2014	Årsvärde																																				
Totalt	Årsvärdet har uppnåtts.																																				
77 %																																					
<p>6.4.2 Uppsalas skolor arbetar aktivt med att konkretisera och levandegöra den grundläggande etik och värdegrund som det svenska samhället vilar på.</p>																																					
<p>Nämndens mål/indikatorer</p>	<p>Måluppfyllelse prognos per augusti 2014</p>																																				
<p>Eleverna upplever ett medvetet arbete för likabehandling, jämställdhet och demokratiska värderingar.</p> <p><i>Indikatorer:</i></p> <p>Gymnasieskolan <i>Andelen elever i som uppger att de får vara med i skolans arbete mot diskriminering och kränkande behandling</i></p> <table border="1" data-bbox="147 837 864 949"> <thead> <tr> <th>2012</th> <th>2013</th> <th colspan="3">2014</th> <th>Årsvärde</th> </tr> <tr> <th>Totalt</th> <th>Totalt</th> <th>Totalt</th> <th>Flickor</th> <th>Pojkar</th> <th>Årsvärdet har uppnåtts.</th> </tr> </thead> <tbody> <tr> <td>40 %</td> <td>51 %</td> <td>54 %</td> <td>58 %</td> <td>50 %</td> <td></td> </tr> </tbody> </table> <p><i>Andelen elever som anser att det märks att alla är lika värda på skolan</i></p> <table border="1" data-bbox="147 1042 864 1153"> <thead> <tr> <th>2012</th> <th>2013</th> <th colspan="3">2014</th> <th>Årsvärde</th> </tr> <tr> <th>Totalt</th> <th>Totalt</th> <th>Totalt</th> <th>Flickor</th> <th>Pojkar</th> <th>Årsvärdet har uppnåtts.</th> </tr> </thead> <tbody> <tr> <td>82 %</td> <td>80 %</td> <td>81 %</td> <td>84 %</td> <td>79 %</td> <td></td> </tr> </tbody> </table> <p>Vuxenutbildningen <i>Andelen elever i som uppger att de får vara med i skolans arbete mot diskriminering och kränkande behandling</i></p>	2012	2013	2014			Årsvärde	Totalt	Totalt	Totalt	Flickor	Pojkar	Årsvärdet har uppnåtts.	40 %	51 %	54 %	58 %	50 %		2012	2013	2014			Årsvärde	Totalt	Totalt	Totalt	Flickor	Pojkar	Årsvärdet har uppnåtts.	82 %	80 %	81 %	84 %	79 %		<p>Målet kommer inte att uppnås</p> <p>I gymnasieskolan ökar andelen elever som uppger att de får vara med i skolans arbete mot diskriminering och kränkande behandling. Det är en tydligt positiv utveckling även om det fortfarande återstår arbete för att nå målet. Andel pojkar som anser att det märks att pojkar och flickor är lika värda är 5 procentenheter lägre än flickor. Även om det utgör en tydlig differens är det en positiv utveckling jämfört med förra året då skillnaden var 12 procentenheter.</p> <p>Inom grundläggande och gymnasial vuxenutbildning var 34 procent positiva till påståendet att de får vara med i skolans arbete mot diskriminering och kränkande behandling. Precis som förra året är en stor andel (50 %) som inte vet om de deltagit i likabehandlingsarbetet. Det innebär att nämndens mål om medvetet arbete för likabehandling inte kan anses vara uppnått. Utifrån kritik från skolinspektionen har kontoret sett över skolornas planer mot kränkande behandling/likabehandlingsplaner och återkopplat till utbildningsanordnarna under 2014.</p> <p>Gällande vuxenutbildningens enkätfråga ”I min utbildning märks det att alla är lika mycket värda” är resultatet för grundläggande och gymnasial vuxenutbildning 79 procent positiva svarande. Det är en liten ökning jämfört med resultatet från 2013. Det finns anledning att uppmärksamma och reflektera över skillnaden mellan könen i dessa frågor.</p>
2012	2013	2014			Årsvärde																																
Totalt	Totalt	Totalt	Flickor	Pojkar	Årsvärdet har uppnåtts.																																
40 %	51 %	54 %	58 %	50 %																																	
2012	2013	2014			Årsvärde																																
Totalt	Totalt	Totalt	Flickor	Pojkar	Årsvärdet har uppnåtts.																																
82 %	80 %	81 %	84 %	79 %																																	

2012	2013	2014			Årsvärde
Totalt	Totalt	Totalt	Kvinnor	Män	Årsvärdet har inte uppnåtts.
60 %	29 %	34 %	31 %	39 %	

Andelen elever som anser att det i deras utbildning märks att alla är lika mycket värda

2012	2013	2014			Årsvärde
Totalt	Totalt	Totalt	Kvinnor	Män	Årsvärdet har uppnåtts.
82 %	77 %	79 %	77 %	86 %	

6.4.3 Uppsalas skolor har ett bra samarbete med Uppsala universitet och Sveriges lantbruksuniversitet i syfte att nå bättre kunskapsmål.

Nämndens mål/indikatorer	Måloppfyllelse prognos per augusti 2014																																										
<p>Samarbetet med universiteten och satsningen på inrättandet av lektorat på gymnasieskolorna ska förstärkas och elever, oavsett utbildningsprogram, ska stimuleras att läsa högskolekurser.</p> <p><i>Indikatorer:</i></p> <p><i>Antal lektorat på gymnasieskolorna</i></p> <table border="1"> <thead> <tr> <th>2012</th> <th>2013</th> <th colspan="3">2014</th> <th>Årsvärde</th> </tr> <tr> <th>Totalt</th> <th>Totalt</th> <th>Totalt</th> <th>Kvinnor</th> <th>Män</th> <th>Årsvärdet har inte uppnåtts.</th> </tr> </thead> <tbody> <tr> <td>20</td> <td>22</td> <td>21</td> <td>10</td> <td>11</td> <td></td> </tr> </tbody> </table> <p><i>Andel gymnasieelever som läser högskolekurser</i></p> <table border="1"> <thead> <tr> <th>2012</th> <th>2013</th> <th colspan="3">2014</th> <th>Årsvärde</th> </tr> <tr> <th>Totalt</th> <th>Totalt</th> <th>Totalt</th> <th>Flickor</th> <th>Pojkar</th> <th></th> </tr> </thead> <tbody> <tr> <td>0,014 %</td> <td></td> <td></td> <td></td> <td></td> <td></td> </tr> <tr> <td>Antal 127</td> <td></td> <td></td> <td></td> <td></td> <td></td> </tr> </tbody> </table>	2012	2013	2014			Årsvärde	Totalt	Totalt	Totalt	Kvinnor	Män	Årsvärdet har inte uppnåtts.	20	22	21	10	11		2012	2013	2014			Årsvärde	Totalt	Totalt	Totalt	Flickor	Pojkar		0,014 %						Antal 127						<p>Effektmålet är avklarat</p> <p>Katedralskolan är den enda skolan som erbjuder spetsutbildning. Några andra skolor, till exempel Rosendalsgymnasiet, Fyrisskolan och Lundellska skolan erbjuder universitetskurser för elever på nationella program.</p> <p>Lektoraten blev 2013 för första gången jämställda sett i ett genusperspektiv, då det var 11 kvinnor och 11 män som innehade lektoraten. Under 2014 kommer de kommunala lektoraten att fasas ut till förmån för de statliga lektoraten.</p>
2012	2013	2014			Årsvärde																																						
Totalt	Totalt	Totalt	Kvinnor	Män	Årsvärdet har inte uppnåtts.																																						
20	22	21	10	11																																							
2012	2013	2014			Årsvärde																																						
Totalt	Totalt	Totalt	Flickor	Pojkar																																							
0,014 %																																											
Antal 127																																											

6.4.4 Förskolan och skolan är trygg och har nolltolerans mot mobbing, kränkande särbehandling och våld.

Nämndens mål/indikatorer

Måluppfyllelse prognos per augusti 2014

Nolltolerans råder mot trakasserier och kränkningar i samtliga gymnasieskolor och inom vuxenutbildning.

Indikatorer:

Gymnasieskolan

Andelen elever som känner sig trygga i skolan

2012	2013	2014			Årsvärde
Totalt	Totalt	Totalt	Flickor	Pojkar	Årsvärdet har inte uppnåtts.
94 %	94 %	94 %	95 %	94 %	

Andelen elever som upplever att det förekommer kränkande behandling i deras skola

2012	2013	2014			Årsvärde
Totalt	Totalt	Totalt	Flickor	Pojkar	Årsvärdet har inte uppnåtts.
18 %	18 %	18 %	19 %	18 %	

Vuxenutbildningen

Andelen elever som känner sig trygga i skolan

2012	2013	2014			Årsvärde
Totalt	Totalt	Totalt	Kvinnor	Män	Årsvärdet har uppnåtts.
92 %	87 %	93 %	92 %	95 %	

Målet kommer delvis att uppnås

Andel elever på gymnasieskolan som svarar positivt på att de känner sig trygga i skolan inom gymnasieskolan uppgår till 94 procent. Gymnasieskolans resultat har legat konstant de fyra senaste åren. Utifrån begreppet nolltolerans kan inte målet angående upplevd trygghet i skolan anses vara nått.

Andel elever som svarar positivt på att de känner sig trygga i skolan inom grundläggande och gymnasial vuxenutbildning uppgår till 93 procent. Det är en något högre andel jämfört med föregående år. Kontoret följer upp alla utbildningsanordnarnas insatser när det gäller att skapa studiero och skapa trygghet på skolorna. Varje utbildningsanordnare skriver en kvalitetsrapport som bedöms och återkopplas till anordnarna. En fråga i rapporten handlar just om hur skolan säkerställer att eleverna får trygghet och studiero under utbildningen. Svaren handlar om trivselregler, möjlighet att utnyttja rum för enskilda studier, lärarnas roll m m.

6.4.5 Förväntningarna på alla elevers resultat är höga.

Nämndens mål/indikatorer

Måluppfyllelse prognos per augusti 2014

Skolor och utbildningsanordnare har höga förväntningar på eleverna.

Målet kommer att uppnås

Indikatorer:

Gymnasieskolan

Andelen elever som upplever att lärarna förväntar sig att de ska nå målen i alla ämnen

Det är betydelsefullt att varje skola arbetar aktivt med attityder och värderingar som handlar om att ha höga förväntningar på och tillit till elevernas förmåga samt att ge varje elev ett individuellt bemötande. Andelen elever i gymnasieskolan som upplever att lärarna förväntar sig att de ska nå målen i alla ämnen är något högre än för året innan. Skillnaden mellan flickor och pojkars resultat har minskat betydligt jämfört med förra året men fortfarande svarar en lägre andel pojkar positivt på frågan om lärarnas förväntningar på dem.

2012	2013	2014			Årsvärde
Totalt	Totalt	Totalt	Flickor	Pojkar	Årsvärdet har uppnåtts.
88 %	87 %	88 %	90 %	87 %	

80 procent av eleverna i gymnasieskolan svarar att de vet vad som krävs för att nå målen. Här finns ingen skillnad mellan kvinnor och män medan det finns tydliga variationer mellan gymnasieskolans program.

Andelen elever som vet vad som krävs för att nå målen

Inom grundläggande och gymnasial vuxenutbildning upplevde 85 procent av eleverna i elevenkäten att lärarna förväntar sig att de ska nå målen i alla ämnen. En stor andel elever upplevde att de visste vad som krävdes för att nå målen. Måluppfyllelsen med svar runt 85-90 procent för bägge indikatorer får anses vara god.

2012	2013	2014			Årsvärde
Totalt	Totalt	Totalt	Flickor	Pojkar	Årsvärdet har uppnåtts.
78 %	79 %	80 %	79 %	80 %	

Vuxenutbildningen

Andelen elever som upplever att lärarna förväntar sig att de ska nå målen i alla ämnen

2012	2013	2014			Årsvärde
Totalt	Totalt	Totalt	Kvinnor	Män	Årsvärdet har uppnåtts.
72 %	78 %	85 %	83 %	88 %	

Andelen elever som vet vad som krävs för att nå målen					
2012	2013	2014			Årsvärde
Totalt	Totalt	Totalt	Kvinnor	Män	Årsvärdet har uppnåtts.
89 %	84 %	91 %	91 %	92 %	

6.4.6 De samlade resultaten i Uppsala kommuns skolor är bland de bästa i landet.

Nämndens mål/indikatorer	Måluppfyllelse prognos per augusti 2014																																																
<p>Uppsala kommun tillhör den bästa fjärdedelen av landets skolkommuner, med avseende på skolresultat.</p> <p><i>Indikatorer:</i></p> <p><i>Gymnasieelever som fullföljer sin utbildning (slutbetyg) inom 3 år</i></p> <table border="1"> <thead> <tr> <th>2012</th> <th>2013</th> <th colspan="3">2014</th> <th>Årsvärde</th> </tr> <tr> <th>Totalt</th> <th>Totalt</th> <th>Totalt</th> <th>Flickor</th> <th>Pojkar</th> <th></th> </tr> </thead> <tbody> <tr> <td>73 %</td> <td>74 %</td> <td></td> <td></td> <td></td> <td></td> </tr> <tr> <td>Rank 236</td> <td>Rank 263</td> <td></td> <td></td> <td></td> <td></td> </tr> </tbody> </table> <p><i>Andel gymnasieelever som uppnått grundläggande behörighet till universitet och högskola inom 3 år</i></p> <table border="1"> <thead> <tr> <th>2012</th> <th>2013</th> <th colspan="3">2014</th> <th>Årsvärde</th> </tr> <tr> <th>Totalt</th> <th>Totalt</th> <th>Totalt</th> <th>Flickor</th> <th>Pojkar</th> <th></th> </tr> </thead> <tbody> <tr> <td>63 %</td> <td>68 %</td> <td></td> <td></td> <td></td> <td></td> </tr> <tr> <td>Rank 178</td> <td>Rank 219</td> <td></td> <td></td> <td></td> <td></td> </tr> </tbody> </table> <p><i>Andel elever med gymnasieexamen inom 3 år</i></p> <p>Uppgifter lämnas vid helårsbokslut.</p>	2012	2013	2014			Årsvärde	Totalt	Totalt	Totalt	Flickor	Pojkar		73 %	74 %					Rank 236	Rank 263					2012	2013	2014			Årsvärde	Totalt	Totalt	Totalt	Flickor	Pojkar		63 %	68 %					Rank 178	Rank 219					<p>Måluppfyllelsen är svårbedömd</p> <p>Nationell statistik över resultat och genomströmning i gymnasieskolan kommer i december, varför måluppfyllelsen är svårbedömd. Våren 2014 lämnade också de första eleverna den nya gymnasieskolan, Gy 11, varför det är svårt att jämföra med tidigare års genomströmning.</p> <p>I förebyggande syfte har nämnden tagit fram underlag för en satsning på samordnade insatser för barn, ungdomar och unga vuxna som riskerar att hamna eller redan finns utanför utbildning och arbete., Även för de elever som avbryter sina gymnasiestudier, eller finns i riskzonen för att avbryta en utbildning har en mottagning inrättats, vars huvuduppgift ska vara att förmå eleverna att fullfölja gymnasiestudier.</p>
2012	2013	2014			Årsvärde																																												
Totalt	Totalt	Totalt	Flickor	Pojkar																																													
73 %	74 %																																																
Rank 236	Rank 263																																																
2012	2013	2014			Årsvärde																																												
Totalt	Totalt	Totalt	Flickor	Pojkar																																													
63 %	68 %																																																
Rank 178	Rank 219																																																

Andelen 20-åringar med gymnasieexamen är minst 90 procent.*Indikatorer:**Andel elever som har gymnasieexamen det år de fyller 20 år*

Uppgifter om lämnas vid helårsbokslut.

Alla deltagare i kommunal vuxenutbildning slutför kurs med lägst betyget E.*Indikatorer:**Andel deltagare inom i grundläggande vuxenutbildning som slutför kurs med lägst betyget E*

2012	2013	Tom aug 2014			Årsvärde
Totalt	Totalt	Totalt	Kvinnor	Män	
90 %	79 %	88 %	89 %	85 %	

Andel deltagare inom i teoretisk gymnasial vuxenutbildning som slutför kurs med lägst betyget E

2012	2013	Tom aug 2014			Årsvärde
Totalt	Totalt	Totalt	Kvinnor	Män	
83 %	76 %	77 %	78 %	85 %	

Andel deltagare inom yrkesutbildning som slutför kurs med lägst betyget E

2012	2013	Tom aug 2014			Årsvärde
Totalt	Totalt	Totalt	Kvinnor	Män	
94 %	91 %	88 %	88 %	85 %	

Måluppfyllelsen är svårbedömd

Nationell statistik över resultat och genomströmning i gymnasieskolan kommer i december, varför måluppfyllelsen är svårbedömd. I enlighet med EU2020:s mål att andelen elever utan gymnasiebetyg ska vara lägre än 10 procent så är nämndens mål att 90 procent av alla 20-åringar ska ha gymnasieexamen. Ungdomar med oavslutad skolgång eller ofullständiga betyg har högre arbetslöshet än andra.

Måluppfyllelsen är svårbedömd

Andelen deltagare med godkända betyg är 88 procent under 2014 för grundläggande vuxenutbildning. För teoretiska kurser inom gymnasial vuxenutbildning är andelen godkända 77 procent och för yrkesutbildningar är andel godkända 88 procent. När det gäller betygsresultat och resultat från nationella prov begärdes, vid avtalsuppföljning under våren, en redovisning av andel godkända betyg för de tre största kurserna som genomförts in av anordnarna samt deras egna reflektioner kring dessa resultat. Eftersom siffrorna för 2014 ännu inte finns för helåret är det inte möjligt att jämföra med föregående år och måluppfyllselsen är därför svårbedömd.

6.4.7 Varje enskild skolas resultat ligger över riksgenomsnittet.															
Nämndens mål/indikatorer		Måluppfyllelse prognos per augusti 2014													
<p>Varje enskild gymnasieskolas resultat ligger över riksgenomsnittet.</p> <p><i>Indikatorer:</i></p> <p><i>Andel gymnasieskolor i Uppsala som ligger över rikssnittet (Grundläggande behörighet/Gymnasieexamen)</i></p> <table border="1"> <thead> <tr> <th>2012</th> <th>2013</th> <th>2014</th> <th>Årsvärde</th> </tr> </thead> <tbody> <tr> <td>Totalt</td> <td>Totalt</td> <td>Totalt</td> <td></td> </tr> <tr> <td>60 %</td> <td>64 %</td> <td></td> <td></td> </tr> </tbody> </table>		2012	2013	2014	Årsvärde	Totalt	Totalt	Totalt		60 %	64 %			<p>Måluppfyllelsen är svårbedömd</p> <p>Nationell statistik för gymnasieskolan kommer först i december varför måluppfyllelsen är svårbedömd. Nämnden arbetar för att höja kvaliteten på utbildning i kommunen. Målet är att öka andelen elever som fullföljer sin skolgång samt främja de studerandes rörlighet och ungas möjligheter till arbete. Riktade insatser görs för att locka fler elever att läsa yrkesprogrammen, bland annat garanteras elever på yrkesprogrammen möjlighet att läsa in grundläggande högskolebehörighet, och även särskild behörighet, oavsett vilket program som eleven väljer.</p>	
2012	2013	2014	Årsvärde												
Totalt	Totalt	Totalt													
60 %	64 %														
6.5 Vård och omsorg															
6.5.5 Det förebyggande arbetet fokuseras på barn och unga i riskzonen för sociala problem.															
Nämndens mål/indikatorer		Måluppfyllelse prognos per augusti 2014													
<p>Antalet barnfamiljer som har ekonomiskt bistånd minskar.</p> <p><i>Indikatorer:</i></p> <p><i>Andel barnfamiljer med ekonomiskt bistånd</i></p> <table border="1"> <thead> <tr> <th>2012</th> <th>2013</th> <th>Tom aug 2014</th> <th>Årsvärde</th> </tr> </thead> <tbody> <tr> <td>27 %</td> <td>26 %</td> <td>25 %</td> <td></td> </tr> </tbody> </table>		2012	2013	Tom aug 2014	Årsvärde	27 %	26 %	25 %		<p>Målet kommer att uppnås</p> <p>Nämnden prioriterar barnfamiljer och erbjuder t ex välfärdsjobb till föräldrar med långvarigt försörjningsstödsomtagande. Även projektet Athena med många barnfamiljer har bidragit till att andelen barnfamiljer med ekonomiskt bistånd minskar.</p> <p>Andelen barnfamiljer med ekonomiskt bistånd minskar. Minskningen är ca 2,5 procentenheter sedan 2011. Minskningen innebär att färre invånare i kommunen är mottagare av ekonomiskt bistånd om antalet hushåll inte ökar. På lång sikt är det stort värde för individen, samhället i stort och det minskar kostnaderna för kommunen då barn som lever i familjer med långvarigt ekonomiskt bistånd löper en större risk att själva som vuxna bli beroende av ekonomiskt bistånd.</p>					
2012	2013	Tom aug 2014	Årsvärde												
27 %	26 %	25 %													
6.6 Särskilt riktade insatser															
6.6.1 Utanförskap ska brytas genom arbetslinjen.															
Nämndens mål/indikatorer		Måluppfyllelse prognos per augusti 2014													
<p>Elever arbetar eller studerar efter avslutad sfi.</p>		<p>Måluppfyllelsen är svårbedömd</p> <p>Nämnden följer upp sysselsättningen för elever sex månader efter avslutad SFI. Uppföljningen görs av</p>													

Indikatorer:

Andel elever som arbetar eller studerar (ej sfi) sex månader efter avslutad sfi, exkl "masterstudenter"

2012	2013	2014	Årsvärde
64 %	72 %		

Antalet personer som är i behov av ekonomiskt bistånd ska minska.

Indikatorer:

Andel biståndsmottagare i förhållande till befolkningen

2012	2013	2014			Årsvärde
Totalt	Totalt	Totalt	Kvinnor	Män	
4,1 %	4,0 %				

Antalet vuxna personer med långvarigt eller mycket långvarigt biståndsmottagande minskar.

Indikatorer:

Andel vuxna biståndstagare med bistånd minst 10 av 12 månader

2011	2012	2013	Årsvärde
38,5 %	42,1 %	41,8 %	Årsvärde har uppnåtts.

Andel vuxna biståndsmottagare med bistånd minst 27 månader under en period av 3 år med avbrott högst 2 månader i rad

2011	2012	2013	Årsvärde
23 %	25 %		

varje utbildningsanordnare med SFI-undervisning. En ny webbenkät har tagits fram utifrån det nya avtalet där inte längre arbetslivsintroduktion eller praktik ingår. Den nya enkäten har introducerats under året. Det innebär att det ännu inte finns jämförbara värden jämfört med föregående år att redovisa. I förändringen mellan två enkätsystem är antalet utbildningsanordnare som svaren baseras på ytterst begränsat, vilket påverkar jämförelsen med föregående år. En sammanställning av svaren visar ändå att av de 333 personer som totalt ingår i de bägge enkäterna var ca 65 % kvinnor. De vanligaste sysselsättningarna vid mätillfället var studerande eller anställd. Endast ett fåtal personer var arbetssökande. Svarsgruppen är inte representativ för alla sfi-studerande i eftersom svaren är begränsade till några få utbildningsanordnare.

Måluppfyllelsen är svårbedömd

Indikatorn uppdateras efter helår. Antalet biståndsmottagare under perioden januari-augusti 2014 är ungefär lika många som för samma period 2013. Med tanke på en ökad befolkning i kommunen så har andelen biståndsmottagare i förhållande till befolkningen minskat hittills i år jämfört med samma period 2013.

Måluppfyllelsen är svårbedömd

Indikatorn bygger på Socialstyrelsens öppna jämförelse som inte helt har uppdateras, det sker under hösten. Verksamhetsstatistik visar dock att andelen hushåll med ekonomiskt bistånd minst 10 av de sista 12 är lägre 2014 än 2013 medan andelen hushåll med ekonomiskt bistånd minst 27 av de sista 36 månaderna är högre 2014 än 2013. En minskning av andelen långvarigt biståndsmottagande minskar utanförskapet och är en förtjänst både för individen som för samhället i stort, inte minst ekonomiskt. Vid biståndsmottagande minst 10 av de sista 12 månaderna finns stor risk för ett mycket långvarigt biståndsmottagande och därför är det viktigt att bryta biståndsmottagandet så fort som möjligt.

Alla som har ekonomiskt bistånd på grund av arbetslöshet anvisas till Navet.

Indikatorer:

Andel arbetslösa biståndsmottagare som anvisats till Navet (som ej har insats via AF)

2012	2013	Tom juli 2014		Årsvärde
Totalt	Totalt	Totalt	Kvinnor	
33 %	44 %	50 %	51 %	50 %

Alla som får försörjningsstöd på grund av arbetslöshet eller arbetshinder av sociala skäl får det stöd och de insatser de är i behov av för att vara aktivt arbetssökande.

Indikatorer:

Andel personer som får insatser på grund av arbetslöshet

2012	2013	Tom juli 2014		Årsvärde
Totalt	Totalt	Totalt	Kvinnor	
27 %	42 %	50 %	51 %	50 %

Andel personer som får insatser på grund av arbetshinder, sociala skäl

2012	2013	2014		Årsvärde
Totalt	Totalt	Totalt	Kvinnor	
35 %				

Målet kommer inte uppnås

Alla som ansöker om ekonomiskt bistånd på grund av arbetslöshet och inte har insats via AF ska anvisas till Navet. Över 1 300 personer är inskrivna på Navet. En ökning av andelen som hänvisas har skett från 2013, dock är det långt ifrån alla som anvisas dit vilket gör att målet på 100 procent inte uppnås.

Målet kommer delvis att uppnås

Alla som söker ekonomiskt bistånd på grund av arbetslöshet och inte har insats via AF ska anvisas till Navet. Målgruppen har under året utvidgats till att även gälla personer med större behov av stöd än tidigare. Över 1 300 personer är inskrivna på Navet i augusti. En ökning av andelen som får kompetenshöjande insatser pga arbetslöshet har ökat sedan 2012.

Uppgifter på andel personer som får insatser på grund av arbetshinder, sociala skäl, lämnas vid helårsbokslutet därför går det inte att helt bedöma målet. För gruppen med arbetshinder, sociala skäl, samordnar myndigheten SIP-möten (Samordnad individuell plan) för personer i behov av gemensamma insatser mellan kommun och landsting.

Deltagande i arbetsmarknadsinsatser leder till egen försörjning.

Indikatorer:

Andel personer som anvisats till upphandlade arbetsmarknadsinsatser som avslutats pga arbete eller påbörjad utbildning⁵

2013	Tom aug 2014			Årsvärde
Totalt	Totalt	Kvinnor	Män	
52 %	64 %	62 %	65 %	

Indikatorer:

Andel personer som anvisats till insatser via Navet Kompetens som avslutats pga arbete eller påbörjad utbildning

Uppgifter lämnas vid helårsbokslut.

Unga vuxna (16-30 år) som har funktionsnedsättning har egen försörjning efter insats.

Indikatorer:

Andel deltagare som arbetar eller studerar efter avslutad insats

2012	2013	Tom aug 2014			Årsvärde
Totalt	Totalt	Totalt	Kvinnor	Män	
41 %	42 %	35 %	49 %	26 %	

Målet kommer att uppnås

Av 143 deltagare som under perioden januari-augusti avslutade arbetsmarknadsinsats inom de upphandlade arbetsmarknadsinsatserna har 91 personer (64 %) avslutat pga arbete eller studier. Det är ökning från 2013. Förutom de positiva effekterna av att de allra flesta personerna lämnar bidragsmottagande så har det motverkat höjda kostnader för utbetalt ekonomiskt bistånd.

Uppgifter på andel personer som får insatser på grund av arbetshinder, sociala skäl, lämnas vid helårsbokslutet därför går det inte att helt bedöma målet.

Målet kommer inte att uppnås

Unga vuxna med funktionsnedsättning är i högre grad långtidsarbetslösa än andra ungdomar och är en grupp i behov av omfattande stöd och ett behov av samordnade insatser från olika aktörer. En bred samverkan krävs mellan skolan, socialtjänsten, landstinget och arbetsförmedlingen för att ge stöd och insatser så att den unge får möjlighet till egen försörjning.

Nämnden har två insatser som riktar sig till arbetslösa unga vuxna med funktionshinder, Estetiskt program på Iris Hadar, en upphandlad verksamhet som funnits sedan 2009 och vänder sig till unga som står långt från arbetsmarknaden, och Sams som är en samverkan mellan Arbetsförmedlingen och kommunen och utförs av Vård och bildning. Under 2014 har 33 personer deltagit i Iris Hadars verksamhet och 161 personer varit inskrivna i Sams. 29 av 87 avslut på SAMS har gått till AF och 7 till Socialtjänst-Försörjningsstöd. Andelen som avslutas för fortsatt stöd av AF har ökat under 2014 jämfört med tidigare. Det kan förklaras av AF:s ändrade direktiv gällande ungdomars deltagande i Jobb- och utvecklingsgarantin för unga, vilket inte är möjligt att kombinera med deltagande i Sams på samma sätt som tidigare. Att en längre andel än tidigare har avslutats till arbete kan också bero på att ungdomarna i ett tidigare skede avslutas till AF.

⁵ Indikatorvärdet visar på andelen av avslutade pga arbete eller studier av totalt avslutade under perioden, och inte hur många avslutat av de som har anvisats.

<p>Ungas skolresultat och möjligheter att etablera sig på arbetsmarknaden ska inte påverkas negativt av deras sociala, ekonomiska och kulturella bakgrund.</p> <p><i>Indikatorer:</i></p> <p><i>Andel gymnasieelever med grundläggande behörighet till universitet och högskola/gymnasieexamen</i></p> <table border="1" data-bbox="147 469 775 580"> <thead> <tr> <th>2013</th> <th colspan="3">2014</th> <th>Årsvärde</th> </tr> <tr> <th>Totalt</th> <th>Totalt</th> <th>Flickor</th> <th>Pojkar</th> <th></th> </tr> </thead> <tbody> <tr> <td>88 %⁶</td> <td></td> <td></td> <td></td> <td></td> </tr> </tbody> </table> <p><i>Andel unga som är öppet arbetslösa eller i AF-program av befolkningen</i></p> <table border="1" data-bbox="147 675 871 786"> <thead> <tr> <th>2012</th> <th>2013</th> <th colspan="3">2014</th> <th>Årsvärde</th> </tr> <tr> <th>Totalt</th> <th>Totalt</th> <th>Totalt</th> <th>Flickor</th> <th>Pojkar</th> <th></th> </tr> </thead> <tbody> <tr> <td>5,0 %</td> <td>4,6 %</td> <td></td> <td></td> <td></td> <td></td> </tr> </tbody> </table>	2013	2014			Årsvärde	Totalt	Totalt	Flickor	Pojkar		88 % ⁶					2012	2013	2014			Årsvärde	Totalt	Totalt	Totalt	Flickor	Pojkar		5,0 %	4,6 %					<p>Måluppfyllelsen är svårbedömd</p> <p>Nationell statistik över resultat och genomströmning i gymnasieskolan kommer i december varför måluppfyllelsen är svårbedömd. Man kan konstatera att andelen gymnasieelever med grundläggande behörighet till universitet och högskola inte förändrades mellan 2012 och 2013. Nämnden har i skrivelse till kommunstyrelsen pekat på insatser och aktiviteter att arbeta med i den kommande kommunala organisationen för att förbättra resultaten. Den strukturersättningsmodell som används för gymnasieskolan skapar mer likvärdiga förutsättningar för elever att nå skolans mål, oavsett elevernas socioekonomiska bakgrund.</p> <p>Variationerna mellan kommunens stadsdelar när det gäller andelen öppet arbetslösa eller i sökande i program med aktivitetsstöd redogörs i nämndens verksamhetsberättelse.</p>
2013	2014			Årsvärde																														
Totalt	Totalt	Flickor	Pojkar																															
88 % ⁶																																		
2012	2013	2014			Årsvärde																													
Totalt	Totalt	Totalt	Flickor	Pojkar																														
5,0 %	4,6 %																																	
<p>6.6.2 Uppsala är en öppen och solidarisk kommun avseende flyktingmottagande och särskilt avseende ensamkommande barn.</p>																																		
<p>Nämndens mål/indikatorer</p>	<p>Måluppfyllelse prognos per augusti 2014</p>																																	
<p>För att förbättra mottagandet och underlätta etableringen av nyanlända erbjuds flyktingfamiljer, som saknar skäligt boende, en bostad.</p> <p><i>Indikatorer:</i></p> <p><i>Andel familjer anvisade till bostad</i></p> <table border="1" data-bbox="147 1174 660 1254"> <thead> <tr> <th>2012</th> <th>2013</th> <th>2014</th> <th>Årsvärde</th> </tr> </thead> <tbody> <tr> <td>25 %</td> <td>0</td> <td>0</td> <td></td> </tr> </tbody> </table>	2012	2013	2014	Årsvärde	25 %	0	0		<p>Målet kommer inte att uppnås</p> <p>Nämnden tog beslut om en behovsplan för bostäder till nyanlända flyktingar. Kommunstyrelsen har ansvar för att tillhandahålla bostäder i enlighet med planen men har inte lyckats med detta. Utöver det överklagades nämndens beslut om överenskommelse med Länsstyrelsen om flyktingmottagande och anvisningsplatser (bostäder) och beslutet upphävdes av Förvaltningsrätten med hänvisning till att principiella beslut ska fattas av kommunfullmäktige. Beslut kommer att fattas i september, i enlighet med nämndens tidigare beslut.</p>																									
2012	2013	2014	Årsvärde																															
25 %	0	0																																

⁶ Elever folkbokförda i Uppsala kommun

Andel familjer som fått långvarigt boende av dem som anvisats																																		
2012	2013	2014	Årsvärde																															
21 %	0	0																																
6.6.3 Utvecklingen av sociala företag uppmuntras så att fler kommer i sysselsättning och egenanställning.																																		
Nämndens mål/indikatorer			Måluppfyllelse prognos per augusti 2014																															
<p>Nämnden samarbetar med sociala företag så att fler personer med psykisk funktionsnedsättning får stöd till arbete.</p> <p><i>Indikatorer:</i></p> <p><i>Antal deltagare i sociala företag</i></p> <table border="1"> <thead> <tr> <th>2013</th> <th colspan="3">Tom april 2014</th> <th>Årsvärde</th> </tr> <tr> <th>Totalt</th> <th>Totalt</th> <th>Kvinnor</th> <th>Män</th> <th></th> </tr> </thead> <tbody> <tr> <td>202</td> <td>136</td> <td>92</td> <td>44</td> <td></td> </tr> </tbody> </table> <p><i>Andel deltagare som får arbete</i></p> <table border="1"> <thead> <tr> <th>2013</th> <th colspan="3">Tom april 2014</th> <th>Årsvärde</th> </tr> <tr> <th>Totalt</th> <th>Totalt</th> <th>Kvinnor</th> <th>Män</th> <th></th> </tr> </thead> <tbody> <tr> <td>31 %</td> <td>20 %</td> <td>10 %</td> <td>30 %</td> <td></td> </tr> </tbody> </table>			2013	Tom april 2014			Årsvärde	Totalt	Totalt	Kvinnor	Män		202	136	92	44		2013	Tom april 2014			Årsvärde	Totalt	Totalt	Kvinnor	Män		31 %	20 %	10 %	30 %		<p>Måluppfyllelsen är svårbedömd</p> <p>Föreningslivets unika kompetens och det frivilliga arbetet som finns kring många offentligt finansierade verksamheter ska tas tillvara. Nämnden ger bidrag till och samarbetar med flera sociala företag som bedriver arbetsbefrämjande och arbetsrehabiliterande insatser. Nämnden stödjer utvecklingen av sociala företag som ett led i att öka möjligheter för människor att integreras, bli mer delaktiga i samhället, och öka utbudet av platser för arbete och sysselsättning. Målgruppen för de ideella föreningarna och sociala företagen är främst personer som är arbetslösa, ofta sedan lång tid tillbaka. Många har också ett funktionshinder eller en ohälsa och inte sällan i kombination. I de ideella föreningarna och sociala företagen ges individer möjlighet till arbetsträning och sysselsättning i en miljö som stärker individen utifrån sin situation och effekterna kan se olika ut för olika individer. Fram till och med april 2014 hade 136 personer fått stöd till arbete genom arbetsträning eller sysselsättning hos ett socialt företag eller ideell förening. Andelen som avslutas till arbete är 20 %. Avsluten under perioden januari-april är för få för att kunna dra en slutsats om målet kommer att uppnås eller ej.</p> <p>Nämnden har arbetat fram mål och riktlinjer för verksamhetsbidrag till ideella organisationer inom området arbetsmarknad och sysselsättning. Riktlinjerna tydliggör att verksamhetsbidragen är selektiva och att nämnden gör en bedömning utifrån kriterier som behov av verksamheten, mål, förväntade effekter och uppföljning.</p> <p>Navet kan spela en viktig roll som samordnare och diskussionspartner vid bildandet av sociala företag så att de sociala företag som nämnden ger bidrag till möter ett behov hos deltagarna i Navet. Förutom att deltagare hos Navet hänvisas till arbetsbefrämjande insatser hos sociala företag så är de sociala företagen arbetsplatser för personer med välfärdsjobb.</p>	
2013	Tom april 2014			Årsvärde																														
Totalt	Totalt	Kvinnor	Män																															
202	136	92	44																															
2013	Tom april 2014			Årsvärde																														
Totalt	Totalt	Kvinnor	Män																															
31 %	20 %	10 %	30 %																															
6.6.4 Arbetslösa med ekonomiskt bistånd erbjuds välfärdsjobb.																																		
Nämndens mål/indikatorer			Måluppfyllelse prognos per augusti 2014																															
Arbetslösa biståndsmottagare med arbetshinder får välfärdsjobb.			<p>Målet kommer att uppnås</p> <p>Sedan 2013 har Navet ändrat fokus gällande välfärdsjobben. I stället för att bara subventionera jobben</p>																															

<p><i>Indikatorer:</i></p> <p><i>Antal biståndsmottagare med arbetshinder får välfärdsjobb</i></p> <table border="1" data-bbox="145 316 869 427"> <thead> <tr> <th>2012</th> <th>2013</th> <th colspan="2">2014</th> <th rowspan="2">Årsvärde</th> </tr> <tr> <th>Totalt</th> <th>Totalt</th> <th>Totalt</th> <th>Kvinnor</th> <th>Män</th> </tr> </thead> <tbody> <tr> <td>372</td> <td>450</td> <td>440</td> <td>176</td> <td>264</td> </tr> </tbody> </table>	2012	2013	2014		Årsvärde	Totalt	Totalt	Totalt	Kvinnor	Män	372	450	440	176	264	<p>anställs personerna nu i Navet och placeras ut på arbetsplatser. Det finns en tydligare planering för varje välfärdsjobbare, med kompetenshöjande inslag. Navet får på det sättet bättre kontroll på insatsen.</p> <p>Under året kommer fler arbetslösa än någonsin få ett välfärdsjobb, hittills har 440 personer haft välfärdsjobb. Målsättningen på 600 välfärdsjobb 2014 kommer antagligen att uppnås. Förutom de positiva effekterna som jobb medför individerna så har det motverkat höjda kostnader för utbetalt ekonomiskt bistånd.</p>
2012	2013	2014		Årsvärde												
Totalt	Totalt	Totalt	Kvinnor		Män											
372	450	440	176	264												
<h2>6.7 Medarbetare och ledare</h2>																
<h3>6.7.1 Uppsala kommun är en modern och attraktiv arbetsgivare där alla medarbetarna är medskapande och delaktiga.</h3>																
<p>Nämndens mål/indikatorer</p>	<p>Måluppfyllelse prognos per augusti 2014</p>															
<p>Myndigheternas medarbetare är delaktiga i verksamhetens utveckling.</p> <p><i>Indikatorer:</i></p> <p><i>Andel som anser att det finns rutiner och arbetssätt som effektiviserar arbetet</i></p> <p><i>Andel som anser att misstag/klagomål i arbetet används för att förbygga upprepningar</i></p> <p><i>Andel som anser sig vara delaktig i utformningen av målen för den egna enheten</i></p> <p><i>Andel som anser att måluppfyllelsen för den egna enheten följs upp</i></p> <p>Medarbetarundersökningen genomförs hösten 2014.</p>	<p>Måluppfyllelsen är svårbedömd</p> <p>Varje enhet har under 2013 haft handlingsplaner för Måluppfyllelse av verksamhetsplan. Dessa utvärderas nu av ledningsgruppen och enhetsvis med all personal för att gå igenom måluppfyllelse. Bostadssamordningen har sedan start av myndigheten 2011 haft uppdelning där varje medarbetare har ett eget ansvarsområde att bevaka utifrån intresse och kompetens, t ex missbruk, barnperspektiv, psykiatri och våldsutsatta. Denna modell har under hösten börjat utarbetas på alla enheter på försörjningsstöd. Detta medför en konkret koppling till medarbetarens egna kompetensutvecklingsplan. Varje enhetschef leder varsin tvärgrupp inom de olika ansvarsområdena vilket säkerställer att kompetensen sprids inom hela huset.</p> <p>APT har under året i högre grad blivit ett forum för dialog. Arbetet med struktur och uppföljning av frågor har varit i fokus. På försörjningsstöd har det arbetats med att säkerställa en likställighet mellan alla enheter när det gäller information till medarbetare och vilka frågor som diskuteras, vilket förbättrat vår information till medarbetarna och dess möjligheter till delaktighet.</p> <p>Med start hösten 2014 kommer det att utarbetas förbättringsteam, där tvärgrupper av medarbetare arbetar med att förverkliga olika förslag på förbättringar av den operativa verksamheten. Uppdraget är ge förslag till en ny teamindelning med större team för att minska sårbarheten samt att förtydliga rollen socialsekreterare i förhållande till försörjningsstödshandläggare.</p> <p>Arbete pågår med att göra Insidan till det forum där all information finns tillgänglig. Förbättringsteam av medarbetare är under utarbetande för att säkerställa insidan som ett relevant och användbart redskap för medarbetarnas professionella utövande.</p> <p>Under 2013 arbetade myndigheten aktivt för en tydligare verksamhetsstyrning och uppföljning. Detta</p>															

<p>Tydliga kompetensutvecklingsplaner upprättas i linje med verksamhetens krav och i delaktighet med medarbetaren.</p> <p><i>Indikatorer:</i></p> <p><i>Andel medarbetare som har strukturerade kompetensutvecklingsplaner</i> <i>Medarbetarsamtalen gör det enkelt för mig att förstå vad som förväntas av mig i mitt jobb</i> <i>Andel som anser att de har goda möjligheter att pröva nya arbetsuppgifter inom enheten</i> <i>Andel som anser att de har goda möjligheter att specialisera sig/göra karriär inom kommunen</i></p> <p>Medarbetarundersökningen genomförs hösten 2014.</p>	<p>har resulterat i regelbundna uppföljningar med personal gällande verksamhetens resultat och därav dialoger med medarbetarna om hur verksamheten ska genomföras för att den ska bli mer effektiv och leverera rätt insats till rätt person. Detta medför att de operativa handlingsplanerna i högre utsträckning ska formuleras av handläggare under 2014.</p> <p>Måluppfyllelsen är svårbedömd</p> <p>Myndigheten I samband med sjuksättning av en ny organisation på försörjningsstöd har nya för socialsekreterare och försörjningsstödshandläggare upprättats utifrån kravprofiler. För att utveckla rollerna och arbetssätt ytterligare bildas tvärprofessionella grupper som för dialog kring samstämmighet i rollerna för en likställig myndighetsutövning. Dessa olika redskap möjliggör för en mer konkret dialog och tydlighet i de kompetensutvecklingsplaner som upprättas runt varje medarbetare. Det är också på ett nytt sätt möjligt att systematisera dessa och öka träffsäkerheten runt utbildningsplanerna för personalen.</p> <p>Arbetet fortskrider med att implementera förbättringsåtgärder för en renare och effektivare organisation där varje medarbetare kan påverka sin arbetssituation och sina egna ansvarsområden.</p> <p>Navet Navet arbetar medvetet för att erbjuda medarbetarna stimulerande arbetsuppgifter. Det finns goda möjligheter att pröva nya arbetsuppgifter samt att avancera inom enheterna. Verksamheten använder sig av strukturerade medarbetarsamtal för att kommunicera vad som förväntas av medarbetarna samt för att individuellt planera karriärvägar inom kommunen. Medarbetarsamtal och lönesamtal samt mötesstrukturer ska utformas så att medarbetarna blir medvetna om varandras och sin egen kompetens samt vad som behöver utvecklas. Flera medarbetare har gått strategutbildning och andra ämnesspecifika utbildningar.</p>
<p>6.7.2 Sjukfrånvaron bland kvinnor och män är låg.</p>	
<p>Nämndens mål/indikatorer</p>	<p>Måluppfyllelse prognos per augusti 2014</p>
<p>Sjukfrånvaron bland kvinnor och män är låg.</p> <p><i>Indikatorer:</i></p> <p><i>Andel långtidssjukskrivna, bostadssamordningen</i> <i>Andel långtidssjukskrivna, socialtjänst-försörjningsstöd</i></p> <p>Uppgifter om sjukfrånvaro lämnas vid helårsbokslut.</p>	<p>Måluppfyllelsen är svårbedömd</p> <p>Socialtjänst-försörjningsstöd har haft en låg korttidsfrånvaro. Långtidsfrånvaron ökade under hösten 2013 då några i personal efter omorganisation har upplevt en pressad arbetssituation till följd av ny inriktning på arbetet och en under omständigheterna otillräcklig ledning och styrning.</p> <p>Bostadssamordningen har haft en låg korttidsfrånvaro. Långtidssjukskrivningen låg under 2013 på över 10 % orsakat av fysisk sjukdom och i något fall pressad arbetssituation. Verksamheten arbetar aktivt med att analysera och förbättra.</p>

6.7.3 Medarbetare i Uppsala kommun har en trygg arbetsmiljö.	
Nämndens mål/indikatorer	Måluppfyllelse prognos per augusti 2014
<p>Arbetsmiljön är säker och trygg så att arbetsskador undviks och sjukfrånvaro som beror på arbetsmiljöfaktorer minimeras.</p> <p><i>Indikatorer:</i></p> <p><i>Andel som sällan upplever negativ stress i arbetssituationen</i> <i>Andel som anser att de arbetar i en fysisk bra arbetsmiljö</i></p> <p>Medarbetarundersökningen genomförs hösten 2014</p> <p>Medarbetarna ska trivas, känna arbetsglädje och trygghet.</p> <p><i>Indikatorer:</i></p> <p><i>Andel som känner arbetsglädje</i> <i>Andel som anser att det finns förutsättningar för balans mellan arbete, familj, och fritid</i> <i>Andel som trivs med sina arbetsuppgifter</i></p> <p>Medarbetarundersökningen genomförs hösten 2014</p>	<p>Målen är svarbedömda</p> <p>Myndigheten Medarbetarna på Salagatan har stor påverkan på sin arbetssituation. Under året har många av personalen känt en stor arbetsbelastning. Ett systematiskt arbete har pågått hela året med tydliggörande av roller, av uppdrag och av nyckeltal, dvs hur många ärenden varje handläggare ska ha på sin tjänst. Detta skapar en större förutsägbarhet och trygghet i jobbet. Arbetsplatsen arbetar med stor delaktighet via metodmöten och APT vilket gör att medarbetarna i hög grad bidrar med hur verksamheten ska förbättras vilket påverkar arbetsglädjen. Under året har personalen tagit initiativ till ett antal forum för gemenskap i huset vilket ledningen aktivt medverkat i.</p> <p>Navet Navets arbete ska organiseras utifrån ett verksamhetsperspektiv, men ska samtidigt det främja hälsa och välbefinnande. Arbetet ska ge utrymme för delaktighet, samarbete och utveckling. En framgångsfaktor för detta är att samverkanssystemet (samverkansgrupp tillika skyddskommitté, APT och medarbetarsamtal) fungerar väl. Dialogen ska integrera hälsa, arbetsmiljö, medbestämmande och verksamhetsfrågor. I den nära kontakten och samtalet mellan chef och medarbetare läggs grunden för ett bra samarbete och klimat. Navet har nyligen flyttat till nya lokaler. Lokalerna har anpassats så att medarbetarna ska känna trivsel och säkerhet i samarbete med bland annat företagshälsovården. Det finns en medvetenhet hos ledningen om vikten av närhet mellan chef och medarbetare. Navet har arbetat medvetet för att medarbetarna ska trivas, känna arbetsglädje och trygghet. Detta stäms av i APT, medarbetarsamtal och i olika andra sammanhang.</p>
6.7.4 Medarbetare skall erhålla den sysselsättningsgrad de önskar inom ramen för verksamhetens behov.	
Nämndens mål/indikatorer	Måluppfyllelse prognos per augusti 2014
<p>Nämnden har inget effektmål under inriktningsmålet.</p>	<p>Myndigheten Myndigheterna erbjuder i princip bara heltidstjänster och där deltid förekommer är det av egen begäran (tjänstledighet, föräldraledighet, studier, sjukdom). Vikariat till följd av partiell tjänstledighet kan om det går eller behov finns kombineras.</p> <p>Navet Merparten av medarbetarna arbetar heltid. Cheferna beaktar löpande medarbetarnas behov av önskad sysselsättningsgrad, och de som har en deltidstjänst och önskar utökning ska i den mån verksamheten tillåter erbjudas önskad sysselsättningsgrad. I den mån deltidsarbete förekommer ska det vara utifrån medarbetarens önskemål. Navet strävar efter att medarbetarna ska kunna få hela sin tillvaro att fungera</p>

	och uppmuntrar t ex föräldraledighet.
6.7.5 Kommunens medarbetare uppfattas som kompetenta, effektiva och serviceinriktade.	
Nämndens mål/indikatorer	Måluppfyllelse prognos per augusti 2014
Nämnden har inget effektmål under inriktningsmålet.	<p>Myndigheten Fokus på myndigheten är bemötande och klienten i centrum, vilket medfört att samtal förs regelbundet hur man agerar i denna fråga. Sedan hösten 2012 finns ett "Managementdokument" som är en gemensam värdegrund vilket talar om ledord och vilka spelregler som ska gälla. Utbildningsinsatser har genomförts med bemötande och klienten i fokus, såsom MI som tränar medarbetare i ett individuellt bemötande utifrån olika personers behov.</p> <p>Navet Kravprofiler med höga förväntningar på rätt kompetens, där medarbetaren vet vad som krävs vid ingången till tjänsten, skapar goda förutsättningar för löpande dialog mellan chef och medarbetare och medarbetare emellan kring vad som förväntas i Uppsala kommun gällande kompetens, serviceinriktning och effektivitet. Individuella kompetensutvecklingsplaner som kopplas till verksamhetens fokus på individerna vi möter, deras behov och fortsatt utveckling av ett mycket gott bemötande och serviceinriktning.</p> <p>Navet har ett stort fokus på samverkan med andra aktörer i både stora och små frågor för att skapa en helhet runt individen eller den fråga vi arbetar med för en maximal effektivitet.</p> <p>I Navet Arbetsmarknad är högskoleutbildning med någon form av beteendevetarinriktning ett grundkrav för anställning. I Navet Utbildning finns många olika utbildningsbakgrunder eftersom den består av olika verksamheter. All verksamhet i Navet strävar efter att få en diversifiering i bakgrunder hos medarbetarna för att därigenom åstadkomma en hög effektivitetsgrad och flexibilitet. Vi har en ständig pågående diskussion om hur verksamheten ska utformas för att medborgare och samarbetspartners ska vara nöjda. Tillgänglighet är en grundpelare i Navet.</p> <p>I Navet diskuteras hela tiden frågor om etik, service och förhållningssätt. Genom ESF-projektet NUEVO-kompetens har ett flertal utbildningsinsatser genomförts. Det gäller bl a samtalsmetodiken MI.</p>

Handläggare

Datum
2014-06-18Diarienummer
KSN-2014-0880

Uppföljning per augusti 2014

Kommunfullmäktiges och kommunstyrelsens uppdrag till utbildnings- och arbetsmarknadsnämnden

1. KS 2014-04-09 § 71, om finskt förvaltningsområde 2014, att uppdra till uppdragsnämnderna att i samband med del- och årsbokslut redovisa hur medlen använts.

UAN har inte ansökt eller fått medel för 2014 till någon aktivitet inom finskt förvaltningsområde.