

Stadsbyggnadsförvaltningen
Tjänsteskrivelse till gatu- och samhällsmiljönämnden

Handläggare: Agneta Säfsten

Lokalförsörjningsplan för friluftsliv 2021–2025 med utblick till 2030

Förslag till beslut

Gatu- och samhällsmiljönämnden beslutar

1. **att** Lokalförsörjningsplan för friluftsliv 2021–2025 med utblick till 2030 utgör nämndens behov av ytor och lokaler inom verksamhetsområdet för friluftsområden, naturreservat, leder och friluftsbad,
2. **att** överlämna planen till kommunstyrelsen för godkännande och såsom beställning av angivna lokalåtgärder,
3. **att** uppdra åt förvaltningen att genomföra verksamhetsförändringar enligt planen,
4. **att** uppdra åt förvaltningen att i samråd med kommunledningskontoret genomföra lokalåtgärder enligt planen, *samt*
5. **att** ge förvaltningen justeringsmandat gällande exakt platsantal, storlek och tid i samband med genomförandet av åtgärder enligt planen.

Sammanfattning

Lokalförsörjningsplan för friluftsliv utgör nämndens behov av ytor och lokaler inom verksamhetsområdet för friluftsområden, naturreservat, leder och friluftsbad. Planen tas fram gemensamt av stadsbyggnadsförvaltningen (gata, park, natur-avdelningen), kommunledningskontoret (fastighetsstaben) och berörda bolag, i detta fall Sport- och rekreationsfastigheter. Motsvarande arbete sker numera för alla fackförvaltningar med samma struktur och organisation. Planen innebär en uppdatering av Lokalförsörjningsplan för friluftsliv 2020–2024 med utblick till 2030.

Behovet beräknas utifrån nuvarande behov, kommunens befolkningsprognos och kommunens utveckling enligt Översiktsplan. I analysen har även ytterligare underlag vägts in, t.ex., referenskommuner, medborgardialog, fysisk observation, brukardialog,

föreningsdialog och fritidsvaneundersökning. Därefter sker analys och justering utifrån kända förändringar.

Planen föreslår åtgärder av två slag:

- Åtgärder, tex nyanskaffning, förändring eller lämnande av lokaler samt verksamhetsförändringar kopplade till detta.
- Utredningsåtgärder inom områden där fördjupat arbete krävs för framtagande av direkta åtgärder

De direkta åtgärderna i planen innebär framför allt investeringar i friluftsområdena Fjällnora, Hammarskog, Ulva Kvarn samt friluftsbaden. Det är dels investeringar som Sport- och rekreationsfastigheter samt fastighetsstaben utför i byggnader, och som innebär ökade hyror för gatu- och samhällsmiljönämnden, och dels egna investeringar i anläggningar som överensstämmer med de projekt som omnämns i nämndens investeringsbudget för 2021.

Ärendet

Bakgrund

Planen innebär en uppdatering av Lokalförsörjningsplan för friluftsliv 2020–2024. Framtagande sker förvaltningsövergripande i samarbete mellan berörda förvaltningar. Arbetet leds av en gemensam styrgrupp med direktörer från berörda förvaltningar, kontor och kommunala bolag. Modellen har under ett flertal år använts inom tex pedagogiska lokaler. Genom det förvaltningsövergripande arbetssättet säkerställs både det strategiska perspektivet samt att nämndens behov av bostäder och lokaler ingår i kommunens övergripande arbete med lokalförsörjning. Arbetsmodellen är kopplad till kommunens mål och budgetprocess och planen revideras därför årligen.

Behov

I planen fastställs behovet av ytor och lokaler utifrån verksamhetens behov av utveckling i den växande staden samt enligt framtagna utvecklingsplaner. Beräkning av behovet bygger på kommunens befolkningsprognos och kommunens utveckling enligt Översiktsplan. I analysen har även ytterligare underlag vägts in, t.ex., referenskommuner, medborgardialog, fysisk observation, brukardialog, föreningsdialog och fritidsvaneundersökning. Analys, justering och fastställande av prognoserna sker sedan efter övriga kända omständigheter.

I planen redovisas behovet uppdelat utifrån följande kategorier:

- Friluftsområden
- Naturresevat
- Vandringsleder
- Friluftsbad
- MTB-leder
- Ridleder
- Skidleder (ej elljusspår)
- Skridskoleder
- Lekplatser i fril.omr./naturresevat
- Båtplatsuthyrningsbryggor
- Campingområden

Åtgärder

De direkta åtgärderna i planen innebär framför allt upprustning av lokaler i Fjällnora, Hammarskog och Ulva Kvarn. Åtgärderna redovisas på sidorna 17-19, 33, 36 resp. 45 och utredningar på sidan 22. Dessutom kommer anläggning av nya vandringsleder, MTB-leder och tillgänglighetsanpassningar av friluftsbaden genomföras. Resultatet av detta kommer att redovisas vid revidering av lokalförsörjningsplanen.

Ekonomiska konsekvenser

Åtgärderna ryms inom mål- och budget. För nämnden bedöms en hyresökning på 5 miljoner kronor planperioden 2021–2025 (varav 2,8 miljoner kronor utgör ökade hyror till följd av investeringar beslutade i Mål & budget 2021). Investeringarna bedöms till 36 miljoner kronor inom kommunkoncernen, den största delen (27 milj kr) inom Sport- och rekreationsfastigheter.

Utöver detta finns flertalet utredningar som kan leda till vidare investeringar och ökad hyra. Utredningarna som leder till åtgärder hanteras inom ramen för mål- och budget.

Beslutsunderlag

Tjänsteskrivelse daterad 2020-10-23

Bilaga: Lokalförsörjningsplan för friluftsliv 2021–2025 med utblick till 2030

Stadsbyggnadsförvaltningen

Mats Norrbom

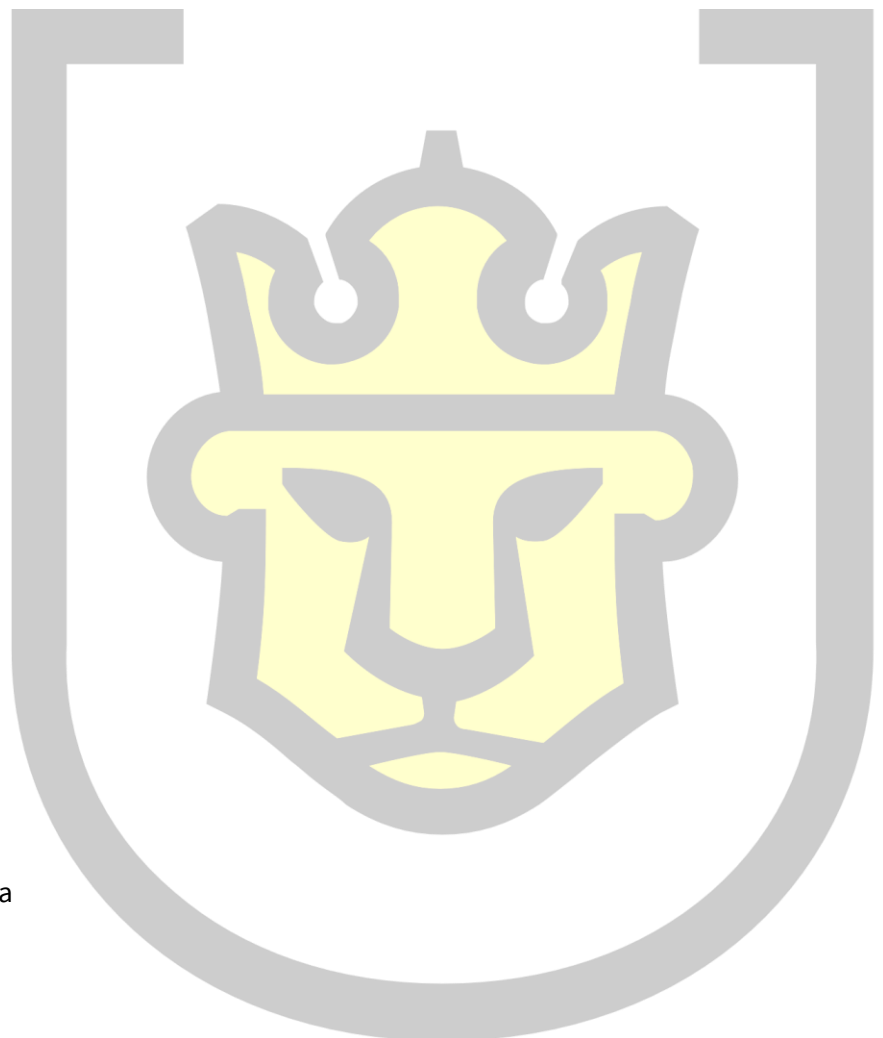
Stadsbyggnadsdirektör

Lokalförsörjningsplan

för friluftsliv 2021–2025 med utblick till 2030

Beslutad i gatu- och samhällsmiljönämnden 2020-xx-xx

Godkänd i kommunstyrelsen 2020-xx-xx, KSN-xxxx-xxxx



Innehåll

Sammanfattning.....	5
1. Inledning.....	6
1.1 Styrning och uppdrag.....	7
1.2 Arbetets organisation.....	7
1.3 Planens innehåll.....	7
2. Förutsättningar.....	8
2.1 Lagbestämmelser och krav.....	8
2.1.1 Barnkonventionen.....	8
2.2 Definitioner.....	8
2.2.1 Verksamhetsbeskrivning.....	8
3. Behov- och kapacitetsanalys.....	9
3.1 Behov och kapacitet.....	9
3.2 Befolkningsprognos.....	10
3.3 Nyckeltal.....	11
3.4 Fritidsvaneundersökning 2018.....	11
3.5 Fysisk observation och brukardialog (2019-).....	12
3.6 Jämförelse referenskommuner.....	12
3.7 Konsekvenser av ej finansierade beslutade åtgärder.....	13
3.8 Lokalresurser.....	13
3.8.1 Möjlighet till samlokaliseringslösningar mellan olika lokalförsörjningsplaner.....	14
3.8.2 Samnyttjande.....	14
4. Utblick.....	14
4.1 Stads- och landsbygdsutveckling.....	14
4.1.1 Beredskap för kommande behov.....	15
5. Åtgärder.....	16
5.1 Nya åtgärder.....	16
5.2 Tidigare beslutade åtgärder.....	16
5.3 Utredningar.....	18
5.4 Uppföljning av tidigare beslutade åtgärder och utredningar som inte leder till lokalåtgärd.....	19
5.5 Tidigare beslutade åtgärder som är färdigställda under 2019.....	19
Tidigare beslutade åtgärder som är färdigställda under 2020.....	19
6. Ekonomi- och kostnadsutveckling.....	20
6.1 Investeringsbedömning.....	20
6.2 Hyreskostnad och verksamhetsekonomi.....	22
6.2.1 Hyra.....	22
6.2.2 Drift.....	23

6.2.3 Verksamhetsekonomi (hyra + drift)	24
6.3 Ekonomisk utblick	26
Bilaga 1 - Områdesbeskrivning	27
Bälinge – Björklinge	28
Förslag på nya åtgärder	29
Tidigare beslutade åtgärder	29
Utredningar	29
Tidigare utredningar	29
Utbyggnadsplaner	30
Centrala staden – Fålhagen	31
Förslag på nya åtgärder	31
Tidigare beslutade åtgärder	32
Utredningar	32
Utbyggnadsplaner	32
Gunsta – Länna – Almunge – Knutby	33
Förslag på nya åtgärder	34
Tidigare beslutade åtgärder	34
Utredningar	34
Tidigare utredningar	34
Utbyggnadsplaner	35
Gävsta- Stavby – Tuna	36
Förslag på nya åtgärder	36
Utredningar	37
Utbyggnadsplaner	37
Luthagen – Stenhagen	38
Förslag på nya åtgärder	38
Tidigare beslutade åtgärder	38
Utredningar	39
Utbyggnadsplaner	39
Norby – Eriksberg – Flogsta	40
Förslag på nya åtgärder	41
Tidigare beslutade åtgärder	41
Utredningar	41
Utbyggnadsplaner	41
Ramstalund – Vänge – Järlåsa	42
Förslag på nya åtgärder	43
Tidigare beslutade åtgärder	43
Utredningar	43
Tidigare utredningar	43
Utbyggnadsplaner	44

Sala backe – Årsta – Vaksalabygden.....	45
Förslag på nya åtgärder	45
Tidigare beslutade åtgärder	46
Utredningar.....	46
Utbyggnadsplaner.....	46
Storvreta – Vattholma – Skyttorp	47
Förslag på nya åtgärder	47
Tidigare beslutade åtgärder	48
Utredningar.....	48
Utbyggnadsplaner.....	48
Svartbäcken – Gränby – Gamla Uppsala.....	49
Förslag på nya åtgärder	50
Tidigare beslutade åtgärder	50
Utredningar.....	50
Utbyggnadsplaner.....	50
Sävja – Bergsbrunna – Danmark.....	51
Förslag på nya åtgärder	52
Tidigare beslutade åtgärder	52
Utredningar.....	52
Utbyggnadsplaner.....	52
Valsätra – Gottsunda – Sunnersta	53
Förslag på nya åtgärder	54
Tidigare beslutade åtgärder	55
Utredningar.....	55
Utbyggnadsplaner.....	55

Sammanfattning

Lokalförsörjningsplanen för friluftsliv utgör kommunens planering för ytor och lokaler inom gatu- och samhällsmiljönämndens verksamhetsområde för friluftsområden, naturreservat, leder och friluftsbad. Planen tas fram i en gemensam beredning av Fastighetsstaben/kommunledningskontoret och avdelningen för gata/park/natur/friluft/Stadsbyggnadsförvaltningen samt berörda kommunala bolag.

Planens syfte är att säkerställa att Uppsala kommun hanterar både dagens och framtidens utmaningar med lokaler och ytor inom friluft och rekreation på bästa sätt.

Den övergripande styrningen genom kommunens mål och budget redovisas i kapitel 1.

Sammanfattat behov

Behovsbedömningen baseras på kommunens befolkningsprognos och kommunens utveckling enligt Översiktsplan. I analysen har även ytterligare underlag vägts in, t.ex., referenskommuner, medborgardialog, fysisk observation, brukardialog, föreningsdialog och fritidsvaneundersökning.

Analysen visar att det finns ett ökat behov av att ta fram utvecklingsplaner för de kommunala friluftsområdena och friluftsbaden under de kommande åren. Detta innebär att dessa behov bör prioriteras framöver.

Behovsanalysen redovisas i sin helhet i kapitel 3.

Sammanfattade åtgärder

Åtgärderna i planen syftar till att möta det analyserade behovet, säkerställa och förbättra lokalerna och ytor samt ge förutsättningar för andra nödvändiga fastighetsåtgärder, t.ex. renoveringar.

Lokalförsörjningsplanen innehåller 8 stycken förslag på nya lokalförändringar inom kategorierna. Friluftsområden, Naturreservat, Vandringsleder, Friluftsbad, MTB-leder, Ridleder, Skidleder (ej i elljusspår), Skridskokeder, Lekplats i fril.omr/ naturreservat, Båtplatsuthyrningsbryggor och Campingområden.

Lokalförsörjningsplanen innehåller 26 stycken redan beslutade lokalförändringar.

Behovet av ytor och lokaler kan förändras med relativt kort varsel dess inriktning samt över tid, vilket understryker vikten av att kommunen har flexibla ytor och lokaler som kan användas för olika typer av friluftsändamål.

Lokalförsörjningsplanen innehåller 7 stycken utredningsuppdrag (beslutade och pågående).

Alla åtgärder redovisas i sin helhet i kapitel 5.

Sammanfattning ekonomi

De föreslagna åtgärderna innebär ekonomiska åtaganden för kommunen i form av investeringsmedel i fastigheter och verksamheter samt driftsmedel för verksamheterna.

I arbetet med lokalförsörjningsplanen sker beräkningar av de ekonomiska konsekvenserna antingen utifrån verklig genomförandeplanering eller genom övergripande schabloner, t.ex. byggkostnad per kvm.

Genomförande av åtgärderna förutsätter att de inarbetas i Mål och budget för kommande år.

Åtgärderna i denna plan för år 2021-2031 innebär:

Ca 27 mkr investeringar i fastigheter* (finansierade/beslutade).

Ca 9 mkr i investeringar inom verksamheterna (i överensstämmelse med beslutade åtgärder i gatu- och samhällsmiljönämndens investeringslista för Natur-Biologisk mångfald).

Ca 2,8 mkr i nya lokalkostnader (finansierade/beslutade hyror).

Ca 500 tkr i ökade drift- och skötselkostnader för verksamheten (finansierade /beslutade kostnader).

** Notera att investeringarna i fastigheter utförs främst av Uppsala kommun Sport- och Rekreationsfastigheter AB samt Fastighetsstaben, hos gatu- och samhällsmiljönämndens påverkar de driftbudgeten eftersom de utgör hyreshöjningar.*

De ekonomiska konsekvenserna redovisas i sin helhet i kapitel 6.

1. Inledning

Lokalförsörjningsplanen för friluftsliv utgör kommunens planering för ytor och lokaler inom gatu- och samhällsmiljönämndens verksamhetsområde natur/friluft/bad.

Inom området finns en utveckling som visar att besökstrycket ökar i takt med att Uppsala växer. Även mångfalden på kategorier av besökare som vill utöva friluftsliv i den tätortsnära naturen ökar. Vilket leder till att såväl förstärkning genom fysiska tillgänglighetsanpassningar (slittåliga underlag m.m.) som åtgärder för att få fler att samsas inom samma områden (anpassningar genom zoner, informationssatsningar m.m.) samt fler ytor behövs. Det börjar också bli trångt vid Fjällnora friluftsområde, det idag mest utvecklade området vad gäller service så som öppettider (reception & café) och utbud av friluftsutrustning för uthyrningen. För att avlasta och sprida utbudet geografiskt runt Uppsala, skulle fler friluftsområden behöva utvecklas mot en utökning av servicenivån samt fler ytor och lokaler tas i anspråk.

Lokalförsörjningsplaneringen har till syfte att genom samordnad och gemensam beredning säkerställa detta.

I arbetet med att ta fram lokalförsörjningsplanen har bland annat följande metoder använts: referenskommuner, medborgardialog, fysisk observation, brukardialog, föreningsdialog och fritidsvaneundersökning. Planen revideras årligen enligt ett årshjul som alla övriga lokalförsörjningsplaner och på så vis skapas en sammanhållen och kontinuerlig process för kommunens planering.

Lokalförsörjningsplanen ger kommunen effekter i form av mervärden som samarbete över förvaltningsgränser, samnyttjande samt synliggörande för behovet av social infrastruktur vid hög byggtakt. Lokalförsörjningsplanen koordineras med andra lokalförsörjningsplaner, som den för parker, den för idrotts- och fritidsanläggningar, den för pedagogiska lokaler och den för kultur- och fritidslokaler. Härigenom skapas samnyttjande mellan friluftsliv-natur-park-kultur-idrott-fritid-skola.

1.1 Styrning och uppdrag

Planen utgår från nämndernas ansvarsområden och de mål och uppdrag som fastställs av kommunfullmäktige i mål och budget 2020 med plan för 2021–2023 (KSN-2018-3573). Grunden utgörs av nämndens ansvar för friluftsliv samt nämndens verksamhetsplan för detta.

Kommunstyrelsen ges i mål och budget ett övergripande ansvar att säkerställa att långsiktigt hållbara lokalförsörjningsplaner ska finnas för all kommunal verksamhet för behovet på kort och lång sikt. Planerna ska säkerställa att verksamheterna har tillgång till ändamålsenliga och kostnadseffektiva lokaler. Utveckling av den strategiska lokalförsörjningen ska ske genom att utveckla gemensamma lokallösningar mellan olika verksamheter samt ökad nyttjandegrad. Målsättningen över tid är sänkta kostnader i kommunkoncernen och minskad lokalkostnad per invånare.

1.2 Arbetets organisation

Lokalförsörjningsplanen tas fram i en gemensam beredning av fastighetsstaben under kommunledningskontoret, avdelningen för gata, park, natur på stadsbyggnadsförvaltningen samt berörda kommunala bolag, tex Sport & rekreationsfastigheter AB. Det gemensamma arbetet för att ta fram en lokalförsörjningsplan inleddes årsskiftet 2018/2019.

Styrning av arbetet sker i gemensamma beslutsorgan där samtliga samverkande parter deltar.

1.3 Planens innehåll

Lokalförsörjningsplanen omfattar planerade åtgärder under de närmaste 10 åren med en utblick för åtgärder mot år 2031. En stor del av åtgärderna planeras främst för det kommande året och i undantagsfall på längre sikt än tre år. Lokalförsörjningsplanen redovisar:

- Förutsättningar
- Behovsanalys

- Lokalresurser
- Kostnadsutveckling
- Områdesredovisning

I bilagor redovisas:

- Områdesindelade analyser och åtgärder

2. Förutsättningar

2.1 Lagbestämmelser och krav

2.1.1 Barnkonventionen

I arbetet med lokalförsörjningsplaner där åtgärderna påverkar barn är grunden barnets behov (enligt barnkonventionens princip). Någon specifik barnkonsekvensanalys görs inte i arbetet med lokalförsörjningsplanen eller åtgärderna som tas fram.

Däremot ska barnkonsekvensanalys ske vid genomförandet av åtgärden för att säkerställa att:

- barn får möjlighet till dialog och får uttrycka sin vilja
- åtgärden så långt det är möjligt utgår från och uppfyller barnens behov
- när så inte kan ske kompenserande åtgärder sker (i fastighetsåtgärden eller i verksamheten)

För generella åtgärder kan generell dialog, utformning och eventuell kompenserande åtgärder användas.

2.2 Definitioner

2.2.1 Verksamhetsbeskrivning

Friluftslivet kan bidra till folkhälsa och sociala mervärden. Tillgången till ytor och lokaler för friluftssändamål kan bidra till ett starkare och mer hälsosamt samhälle. Friluftsliv kan, med sitt universella språk, spela en viktig roll för att öka förståelsen mellan människa och natur. För att öka tillgängligheten till friluftsliv som i sin tur kan bidra till bl.a. bättre folkhälsa bland såväl unga som gamla är lokaliseringen av ytor och lokaler av central betydelse.

Friluftslivet har allt fler beröringspunkter med park, idrott, kultur och fritid. En koordinerad lokalförsörjningsplan för friluftsliv med lokalförsörjningsplanerna för park, idrotts- och fritidsanläggningar och kultur- och fritidslokaler leder till effektiv användning av ytor och lokaler, och kostnadseffektiva yt- och lokallösningar. Genom ett helhetsperspektiv för den fria tiden inom friluftsliv, park, kultur, idrott och fritid ges alla invånare möjligheter till en aktiv och

meningsfull fritid i livets alla skeden. En aktiv och meningsfull fritid är en välfärdsfråga och utgör en starkt bidragande faktor för folkhälsa och livskvalitet.

I arbetet med lokalförsörjningsplanen där åtgärderna påverkar barn är grunden barnets behov (enligt barnkonventionens princip). Någon specifik barnkonsekvensanalys görs inte i arbetet med lokalförsörjningsplanen eller åtgärderna som tas fram. Däremot ska barnkonsekvensanalys ske vid genomförandet av åtgärden för att säkerställa att:

- barn får möjlighet till dialog och får uttrycka sin vilja
- åtgärden så långt det är möjligt utgår från och uppfyller barnens behov
- när så inte kan ske kompenserande åtgärder sker (i fastighetsåtgärden eller i verksamheten)

Hitta synergieffekter med andra enheter för att bli kostnadseffektiva i uppdragen.

Skötsel och underhåll ska ske i sådan omfattning att områdenas kvalitet behålls eller förbättras. Områdena ska hållas städade och välvårdade. Ledord för verksamheten ska vara välkomnande, alltigenom god service och kvalitet, tydlighet och trivsel.

Skötseln omfattar friluftsområden, naturreservat, leder och friluftsbad. Inom dessa områden ingår även förvaltningen av två båtuthyrningsbryggor samt flera lekplatser i friluftsområden. Det drivs även serveringar och campingar på några platser och genomförs årligen flera friluftsevenemang.

Förvaltningen av friluftslivet i Uppsala kommun består av två enheter, dels friluftsenheten som sköter all drift och skötsel inom områdena (se lokalförsörjningsplanen för drift- och verksamhetslokaler) samt en planeringsenhet som tagit fram denna lokalförsörjningsplan. Under 2020 består planeringsenheten för friluftsfrågor av ca 1,5 heltidstjänster.

Totalt förvaltar Uppsala kommun 15 friluftsområden (varav 7 även är naturreservat), 17 namngivna vandringsleder (exkl. vandringsleder inom fril.omr.) och 22 friluftsbad (varav 4 är hundbad).

Enheterna tar emot och handlägger synpunkter och felanmälan inom verksamhetsområdet.

3. Behov- och kapacitetsanalys

3.1 Behov och kapacitet

Det är viktigt att veta vilka behov som finns hos olika målgrupper, var behoven finns i kommunen och vilka åtgärder som bäst möter behoven. Att samla in ett gediget underlag och kartlägga såväl behov som kapacitet är en förutsättning

för effektiv och långsiktig planering. Ett antal verktyg används för att kartlägga behov och dessa utgör underlaget för lokalförsörjningsplanen.

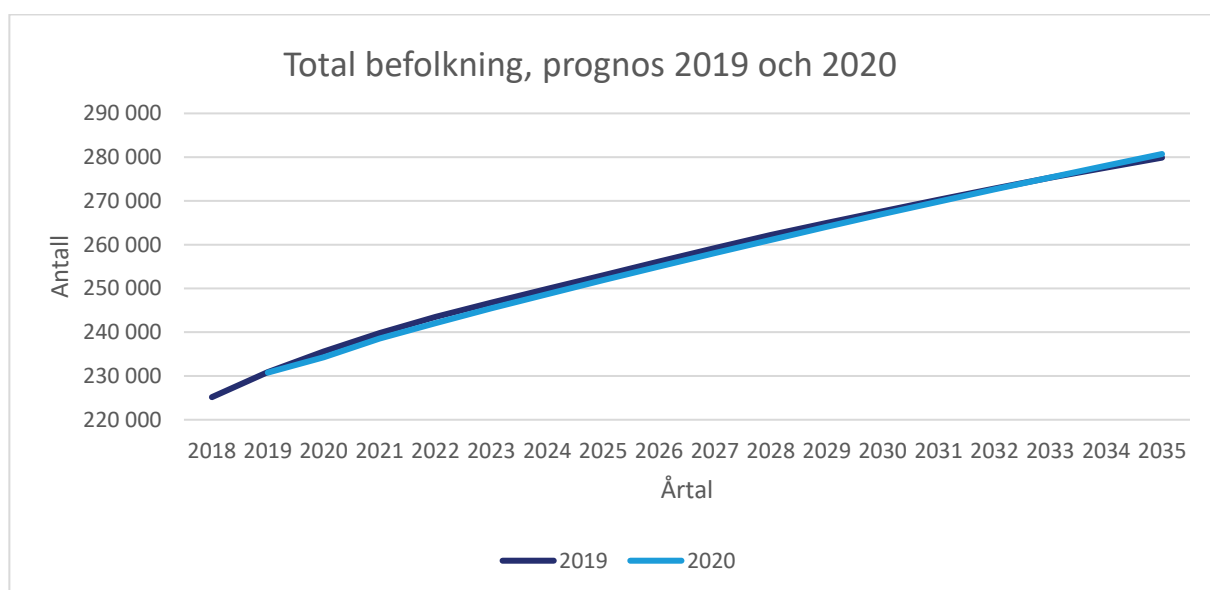
Underlaget i lokalförsörjningsplanen består av

- befolkningsprognos
- nyckeltal
- fritidsvaneundersökning
- fysisk observation och brukardialog på kommunens friluftsbad
- jämförelse referenskommuner

3.2 Befolkningsprognos

År 2019 bodde knappt 231 000 personer i kommunen. Uppsala kommun väntas växa och få en ökad befolkning under lång tid framöver. Efter år 2030 väntas befolkningen fortsätta öka men i något lägre takt än innan 2030.

I årets prognos antas befolkningen år 2030 uppgå till 267 000 personer och år 2035 till knappt 281 000, en ökning med cirka 36 000 respektive knappt 50 000 personer jämfört med år 2019. Ökningen väntas i samtliga åldersklasser.



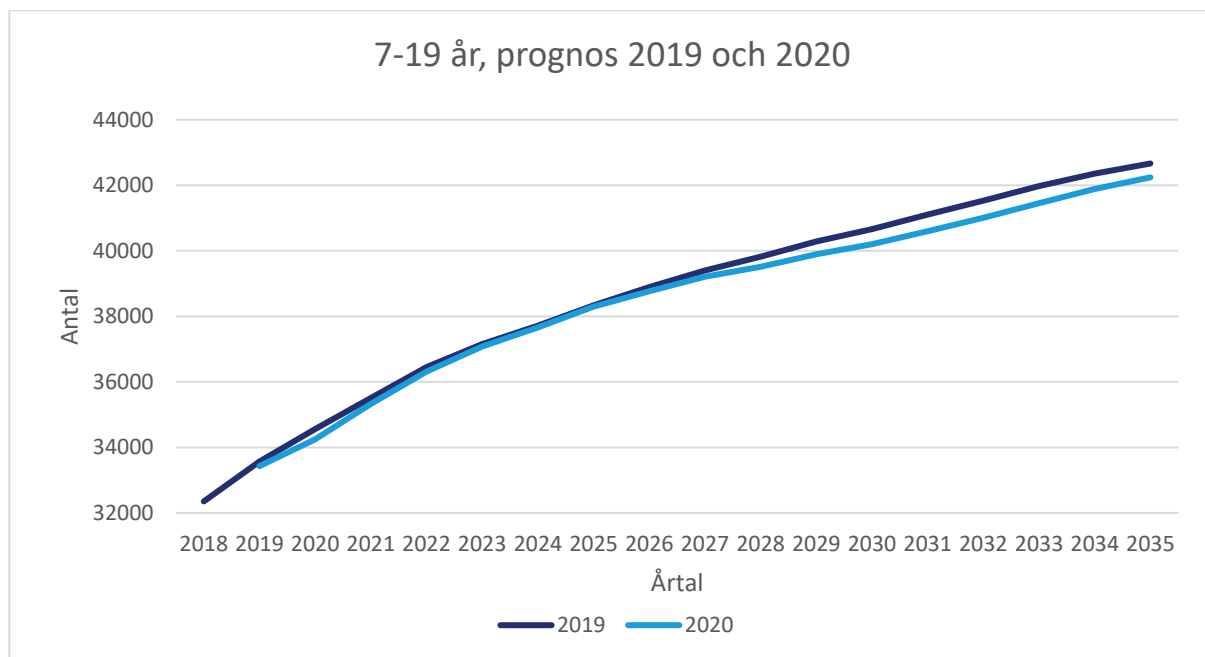
År 2019–2030 beräknas ökningen av befolkningen med 16 procent.

År 2019–2035 beräknas ökningen av befolkningen med 22 procent.

År 2019 var antalet 7–19 åringar knappt 33 600. År 2030 beräknas åldersgruppen i årets prognos ha ökat till 40 200 och år 2035 till drygt 42 200.

Antalet 7–19 åringar i årets prognos bedöms minska något jämfört med förra årets prognos framför allt från och med år 2025 men även de första åren under 2020-talet.

Variationer i prognoser från olika år visar på att kommunen måste ha beredskap både för en ökning och för en minskning i befolkningsutvecklingen.



År 2019-2030 beräknas ökningen av åldersgruppen 7-19 år med 20 procent.

År 2019-2035 beräknas ökningen av åldersgruppen 7-19 år med 26 procent.

3.3 Nyckeltal

Syftet med att skapa nyckeltal i samverkan med referenskommuner är att kunna göra jämförelser och skapa viktiga nyckeltal mellan Uppsala och andra jämförbara kommuner. Genom att sammanställa olika siffror och sedan jämföra dessa siffror kan vi skapa nyckeltal att förhålla oss till när Uppsala kommun expanderar. Det ger en säkerhet i underlaget och nödvändiga målnivåer kan sättas. Konkreta siffror gör det enklare att belysa vad som behövs och få med behovet tidigare i planeringsstadiet.

3.4 Fritidsvaneundersökning 2018

Analysen visar att:

- friluftsområden har högre värden 2018 jämfört med mätningen 2015. Det kan vi troligen till stor del förklara med att besök i friluftsområden är mycket väderberoende. Sommaren 2015 var till stor del kall och ostadig men vi hade sommarväder och rekordvärme redan i maj 2018. Ulva kvarn verkar ha parkerat på att ca 50 % av invånarna besöker det varje år, vi har frågat om Ulva kvarn många gånger de senaste 10 åren och får alltid värden mellan 45 och 50 %. Miljöerna i Gamla Uppsala visar här högre värden än vi sett tidigare. Brukar hamna på 35-40 % och denna gång får vi 54 % vilket är anmärkningsvärt högt.
- sportfiske har varit mycket populärt i många år. Det vackra vädret våren 2018 har säkert bidragit en del till höga värden i denna mätning.

Sportfiske domineras av män, dock har könsskillnaden minskat något de senaste åren.

- cykling för motion mycket stort i grupperna över 50 år. Drygt 20 procent i dessa grupper har motionerat på cykel mer än 10 gånger det senaste året.
- vandring längs vandringsled har ökat bland yngre och är nu i stort sett lika populärt i alla åldrar.

3.5 Fysisk observation och brukardialog (2019-)

Fysisk observation och brukardialog är ett sätt att skapa ett såväl kvantitativt som kvalitativt underlag för lokaler, ytor och anläggningar som vi tidigare saknat underlag på, t.ex. badplatser och friluftsområden (antal besökare, könsfördelning, målgruppsfördelning, behov gällande innehåll och utformning m.m.) Könsuppdelad statistik och brukardialog är underlag för utvecklingen, såväl utveckling av befintliga ytor och anläggningar som vid etableringen av nya sådana. Metoden används för att beskriva till exempel antalet besökare, vilka målgrupper som besökarna består av, hur könsfördelningen ser ut, vilka aktiviteter som besökarna bedriver och vid vilka tidpunkter på dygnet. Brukardialog är ett effektivt sätt att kartlägga behov, idéer, synpunkter och förslag som besökare har.

Dokumentationen sker på plats via telefon/platta och består av statistik, brukardialog och egna reflektioner av den som arbetar under passet. Det finns även möjlighet att delta digitalt över internet.

Arbete framåt med fysisk observation och brukardialog har nyligen genomförts på ett samtliga av kommunens badplatser under sommaren 2019 och nästa kategori för fysisk observation och brukardialog är friluftsområden.

För att effektivt följa upp och planera för anpassningar och investeringar används så kallade besöksräknare i flera av våra områden. Med hjälp av räknarna insamlas besöksstatistik.

3.6 Jämförelse referenskommuner

Jämförande nyckeltal, antal områden/leder per 10 000 invånare (arbete pågår med att inhämta och analysera underlag från andra kommuner):

Lokalkategori	Uppsala	Referens-kommuner (2st)	Bäst	Genomsnitt nyckeltal
Friluftsområden	0,31			0,35
Naturresevat	0,35			0,72
Vandringsleder	0,66			0,48
Friluftsbad	0,84			1,4
MTB-leder	0,22			0,48
Skidleder (ej elljusspår)	0,48			0,44
Skridskoleder	0,18			0,09
Lekplatser i fril.omr/naturresevat.	0,31			

Båtplatsuthyrningsbryggor	0,09			0,25
Campingområden	0,09			0,12

3.7 Konsekvenser av ej finansierade beslutade åtgärder

Beskrivning av konsekvenserna för behovet om de åtgärder som saknar finansiering inte genomförs.

3.8 Lokalresurser

Lokalkategori	Tillgång 2020	Behov 2025	Behov 2030	Behov 2035
Friluftsområden	11 st	0	0	1
Naturresevat	7 st	0	1	0
Vandringsleder	17 st	1	0	1
Friluftsbad	22st	1	1	1
MTB-leder	7 st	5	1	1
Ridleder	4 st	2	0	1
Skidleder (ej i elljusspår)	11 st	0	1	0
Skridskoleder	4 st	0	0	0
Lekplatser i fril.omr/naturresevat	7 st	2	1	0
Båtplatsuthyrningsbryggor	2 st	0	0	0
Campingområden	2 st	0	0	0

Friluftsområden

Antal friluftsområden är 8 st. För att behålla samma tillgänglighet som 2020 ska minst 1 nytt friluftsområde etableras fram till 2031.

Naturresevat

Antal naturresevat är 7 st. För att behålla samma tillgänglighet som 2020 ska minst 1 nytt naturresevat etableras fram till 2031.

Vandringsleder

Antal vandringsleder är 16 st. För att behålla samma tillgänglighet som 2020 ska minst 1 nya vandringsleder etableras fram till 2031.

Friluftsbad

Antal friluftsbad är 22 st, varav 4 st även är hundbad. För att behålla samma tillgänglighet som 2020 ska minst 2 nya kommunala friluftsbad etableras fram till 2031.

MTB-leder

Antal MTB-cykelleder är 7 st. För att möta det ökade efterfrågan ska minst 6 nya MTB-cykelleder etableras fram till 2031.

Ridleder

Antal ridleder är 4 st. För att möta det ökade efterfrågan ska minst 2 nya ridleder etableras fram till 2031.

Skidleder (ej i elljusspår)

Antal skidleder är 11 st. För att behålla samma tillgänglighet som 2020 ska minst 1 ny skidled etableras fram till 2031.

Skridskoleder

Antal skridskoleder är 4 st. För att behålla samma tillgänglighet som 2020 behöver inga nya skridskoleder etableras fram till 2031.

Lekplatser i friluftsområden/naturreservat

Antal (natur)lekplatser är 8 st. För att behålla samma tillgänglighet som 2020 ska minst 3 nya lekplats i friluftsområden/naturreservat fram till 2031.

Båtuthyrningsbryggor

Antal båtuthyrningsbryggor är 2 st. Antalet båtuthyrningsbryggor är så lågt att en uppräkningsvisar på ett noll-behov.

Campingområden

Antal campingområden är 2 st. Antalet campingområden är så lågt att en uppräkningsvisar på ett noll-behov.

3.8.1 Möjlighet till samlokaliseringlösningar mellan olika lokalförsörjningsplaner

Björklinge					
Fjällnora					
Hammarskog					
Sunnerstaåsen					

3.8.2 Samnyttjande

För att skapa kostnadseffektiva och yteffektiva lösningar behöver ofta flera kommunala verksamheter samnyttja en yta eller lokal. Samnyttjande ska resultera i ytor och lokaler som är verksamhetseffektiva, yteffektiva och kostnadseffektiva. Fastighetsstaben/kommunledningskontoret arbetar med att ta fram en modell vars syfte är att förbättra förutsättningarna för samnyttjande.

4. Utblick**4.1 Stads- och landsbygdsutveckling**

Under den närmast 5-årsperioden är det framförallt i staden som den stora bostadsutbyggnaden och befolkningsökningen kommer att ske. Fokus för bostadsbyggandet ligger på stadsdelarna Bäcklösa, Kungsängen, Rosendal och Östra Salabacke men även i Fålhagen Gamla Uppsala – Nyby, Gränby,

Kapellgärdet, Rickomberga och i Tunabackar kommer det byggas/kan det komma att byggas många bostäder. Utanför staden väntas störst samlad utbyggnad ske i Fullerö Hage, Gunsta, Lindbacken och i Skölsta. Under mitten och andra halvan av 2020-talet väntas utbyggnad i framför allt Eriksberg, Librobäck, Gottsunda - Valsätra, Sydöstra staden (Sävja – Bergsbrunna), Ulleråker samt i Södra Storvreta starta. Utbyggnaden förväntas fortsätta i flera av de övriga områdena ovan.

Uppsalapaketet - avtalet med staten om 4-spårig järnväg mellan Uppsala och Stockholm med en stor utbyggnad av stadens södra delar -kommer ha stor påverkan på utbyggnadsbehovet av den sociala infrastrukturen¹ under lång tid framöver. Det berör i första hand Sävja-Bergsbrunna men också Gottsunda-Valsätra, Bäcklösa och Ultuna. Planeringen för hela utbyggnaden av cirka 33 000 bostäder ska ske så att samtliga lägenheter kan vara färdigbyggda år 2050.

4.1.1 Beredskap för kommande behov

Behovet i lokalförsörjningsplanen är uppskattat utifrån kommunens officiella befolkningsprognos. Parallellt med den officiella kommunprognosen tas olika scenarion fram. En långsiktig planering behöver ha beredskap för ett annat behov – både ett högre och ett lägre.

I kommunens befolkningsscenario extra hög uppskattas befolkningen år 2030 uppgå till totalt drygt 283 300 invånare i stället för 267 000, som prognosen anger. En beredskap behöver därför finnas för ytterligare cirka 16 300 personer den närmaste 10-årsperioden och cirka 49 000 fler än år 2020. År 2035 beräknas befolkningen uppgå till 307 500, vilket är nästan 27 000 fler invånare än prognosens uppskattning och nästan 73 000 fler än år 2020.

Befolkningsscenario låg visar på en lägre befolkningsökning jämfört med den officiella befolkningsprognosen. Från och med år 2024 beräknas ökningen minska kraftigt och år 2030 uppgå till totalt 255 400, det vill säga cirka 11 600 personer färre än prognosen för år 2030 men 19 800 personer fler än år 2020. År 2035 beräknas befolkningen uppgå till 261 500, vilket är 19 200 färre invånare än prognosens uppskattning men knappt 27 300 fler invånare än år 2020.

En annan befolkningsutveckling än prognosens kommer att påverka antalet åtgärder i lokalförsörjningsplanen.

¹ Lokaler och mark för samhällsfinansierad verksamhet - förskola, skola, idrott, kultur samt fritid men även särskilda bostäder.

5. Åtgärder

5.1 Nya åtgärder

Bland "Nya åtgärder" finns i huvudsak de investeringar med som det tas beslut om i denna lokalförsörjningsplan samt beslutas om i gatu- och samhällsmiljönämndens investeringsbudget med start år 2021. Dessa åtgärder räknas som "finansierade åtgärder". Åtgärder med start 2022, eller senare, tas upp för beslut först i nästa års lokalförsörjningsplan och investeringslista. De åtgärderna räknas som "ofinansierade åtgärder".

Åtgärder			
Enhet	Beskrivning	Tid	M&B - 3 år Investeringsplanering 3 - år
Vandringsled	Samarbete med US & LST om vandringsled på gamla motionsspåret runt gropen i Lövstalöt. Gula spåret, vid Kung Skutes hög/Högstaåsen.	2021	
Friluftsområde	Tillgänglighetsanpassning Sandviksbadet	2021	
MTB-leder	Ny MTB-led i Fjällnora.	2021	
MTB-leder	Hammarskog MTB. I västra delen av reservatet.	2021	
Naturreservat	Ny värmeanläggning för hela Hammarskogsområdet (Fastighetsstaben)	2021- 2023	Fastighetsstabens investeringsbudget. Hyreskostnaden ska gå till GSN, AMN & KTN.
Naturreservat	Utveckling Årike Fyris. I utvecklingsplan uttrycks behov av fler vandrings/cykelleder i omr.	2021-2023	
Friluftsbad	Nytt tillgängl.anpassat friluftsbad i Vårdsätra	2022-2023	
Friluftsbad	Utvidga Sunnerstabadet	2021	

5.2 Tidigare beslutade åtgärder

"Tidigare beslutade åtgärder" är åtgärder som beslutats i tidigare lokalförsörjningsplan/antagen utvecklingsplan/investeringsbudget och som påbörjas under 2020, eller tidigare. Dessa åtgärder räknas som "finansierade åtgärder".

Åtgärder			
Enhet	Beskrivning	Tid	M&B-3 år Inv 3-x år
Friluftsområde	Underhållsinvesteringar byggnader i Ulva (Sportfastigheter)	2020	Sportfastigheters investeringsbudget Hyreskostnaden för detta skickas till GSN så snart som möjligt.

Friluftsområde	Investeringar i yttre miljö Ulva (Sportfastigheter)	2021-2022	Sportfastigheters investeringsbudget Hyreskostnaden för detta skickas till GSN så snart som möjligt.
Friluftsområde	Ny lokal för kafé & besöksmottagning Ulva (Sportfastigheter)	2022-2023	Sportfastigheters investeringsbudget Hyreskostnaden för detta skickas till GSN så snart som möjligt.
Naturreservat	Hammarskog utegym. Anläggas centralt i området för "medborgarbudget".	2019-2020	KLART
Naturreservat	Vandringsled som binder ihop Hammarskog och Hågadalen-Nåstens NR	2020?	Inom MoB-GSN
Naturreservat	Underhållsinvesteringar i byggnader Hammarskog (Fastighetsstaben)	2020-2023	Fastighetsstabens investeringsbudget Hyreskostnaden för detta skickas till GSN så snart som möjligt.
Naturreservat	Förstärkning av leder i Hammarskog	2020	KLART
Naturreservat	Parkering bussvändplats Hammarskog	2020	KLART
Friluftsbad	Ny ramp Wikbadet	2020	KLART
Friluftsområde	Förstärkning av leder i Fjällnora	2021	Inom MoB-GSN
Campingområde	Fjällnora camping. Nybyggnad av servicehus till camping. (Sportfastigheter)	2020	Sportfastigheters investeringsbudget Hyreskostnaden för detta skickas till GSN så snart som möjligt.
Friluftsområde	En 9-håls fotbollsgolfbana är anlagd i Fjällnora-området.	2019	KLART
Friluftsområde	Upprustning av serveringen Fjällnora.	2019	KLART
Lekplatser i fril.omr/ Naturreservat	Utveckling av lekplats vid Lill-Håga, i Hågadalen-Nåstens naturreservat.	2019	KLART
MTB-leder	Björklinge MTB-led 2 km slinga i gropan och i skogen vid östra elljusspåret i Björklinge friluftsområde.	2019	KLART
Vandringsled	Jumkilsvandringen, ny P-plats vid Jakobsdal.	2019-2020	KLART
Vandringsleder	Omdragning av Linnéstigen mellan Jälla & Törnby för att komma bort från ridstigar och närmare bostadsområdet i Lindbacken	2020	KLART under 2020

MTB-leder	Ny MTB-led anläggs väster om vandringslederna vid Tipp-toppen i Storvreta.	2020	KLART
Vandringsleder	Salstaleden, ny led på åsen mellan tågstråk i Vattholma och Skyttorp. Samarb med US.	2020	KLART
Friluftsbad	Ledstänger Storvretabadet	2020	KLART under 2020
Vandringsled	Strandpromenad Fyrisån Storvreta	2020-2021?	?
Friluftsbad	Sätta ny spont vid Storvadsbadet	2019	KLART
Naturresevat	Nytt tak Lunsentorpet	2020	KLART under 2020
Vandringsleder	Vårdsätra strandpromenad, etapp 3	2019-2020	KLART under 2020
Lekplats i fril.omr/ Naturresevat	Fjällfinas stig. Tillgänglighetsanpassning och utveckling av en av stationerna i Mulleriket.	2020	KLART under 2020
MTB-leder	Södra MTB-leden, parallellt med Gula stigen.	2020	KLART

5.3 Utredningar

Utredning	
Beskrivning	Tid
Arbete med att ta fram utvecklingsplan för Björklinge friluftsområde pågår, utförs av enheten gata, park, natur. Beräknas färdigställas steg 1 Q4 2020.	
Utvecklingsplan Ulva Kvarn 2019. Utifrån utvecklingsplanen ska en steg 2 beställning på programhandlingar lämnas in under Q1 2020.	
Arbete med att ta fram utvecklingsplan för Fjällnora friluftsområde är inte uppstartat. Arbetet kommer att påbörjas tidigast Q1 2021	
Arbete med ny utvecklingsplan för Hammarskog pågår, enheten gata, park, natur m.fl. Beräknas klara med steg 1 Q1 2021.	
Förstudie för Årike Fyris 2013. Arbetet med utvecklingsplan påbörjas ev. 2021	
Utvecklingsplan för Sunnerstaåsens friluftsområde. Arbetet påbörjas tidigast Q1 2021	
Badplatsplanen för Uppsala kommun antogs av GSN april 2020 och börjar efterlevas direkt.	

Detta innebär att nu pågående arbeten med utvecklingsplaner gäller Ulva, Hammarskog och Björklinge friluftsområden. Uppdatering av förstudien för Årike Fyris till utvecklingsplan är ännu inte påbörjad. Utvecklingsplane-arbete för Sunnerstaåsen och Fjällnora friluftsområden är heller inte påbörjade utan ligger på vänt. Badplatsplanen är klar.

5.4 Uppföljning av tidigare beslutade åtgärder och utredningar som inte leder till lokalåtgärd

-

5.5 Tidigare beslutade åtgärder som är färdigställda under 2019

- Björklinge MTB-led 2 km slinga i gropen och i skogen vid östra elljusspåret i Björklinge friluftsområde.
- Vandringsled. Jumkilsvandringen, ny P-plats vid Jakobsdal.
- Björklinge
- En 9-håls fotbollsgolfbana är anlagd i Fjällnora-området.
- Upprustning av serveringen Fjällnora.
- Utveckling av lekplats vid Lill-Håga i Hågadalen-Nåstens naturreservat.
- Hammarskog utegym och motorikbana.
- Saltaleden, ny vandringsled mellan Vattholm & Skyttorp.
- Ny spont vid Storzvadsbadet

Tidigare beslutade åtgärder som är färdigställda under 2020

- Hammarskog utegym.
- Förstärkning av leder i Hammarskog
- Parkering bussvändplats Hammarskog
- Ny ramp Wikbadet
- Jumkilsvandringen, ny P-plats vid Jakobsdal
- Omdragning av Linnéstigen mellan Jälla & Törnby
- Ny MTB-led Tipp-toppen i Storzvreta.
- Ledstänger Storzvretabadet
- Nytt tak Lunsentorpet
- Vårdsätra strandpromenad, etapp 3
- Fjällfinas stig, Sunnerstaåsens friluftsområde.
- Södra MTB-leden.

6. Ekonomi- och kostnadsutveckling

Vid genomförandet av lokalåtgärder påverkas kommunens ekonomi på flera olika sätt.

Investeringsmedel måste säkerställas både för fastighetsåtgärder, då kommunkoncernen är fastighetsägare, och för verksamhetens behov av tex möbler. Det behöver även säkerställas att de nyttjande verksamheterna både kan bära lokalkostnaderna och har medel för att driva verksamheten.

Beräkningarna av dessa kostnader sker antingen utifrån verklig genomförandeplanering eller genom övergripande schabloner, tex hyra per kvm.

Åtgärderna i denna plan för åren 2021-2030 innebär:

62 mkr i investeringar i fastigheter (varav 35 mkr är ofinansierade)

180 mkr i investeringar inom verksamheterna (varav 171 mkr är ofinansierade)

5 mkr i nya lokalkostnader (varav 2,2 mkr är ofinansierade hyror)

Till detta tillkommer kostnaderna för drift av verksamheten.

De ekonomiska förutsättningarna har löpande stäms av mot mål och budget. Finansiering av åtgärderna förutsätts ingå i mål och budget om det inte särskilt anges annat.

6.1 Investeringsbedömning

För de lösningar som står uppsatta i lokalförsörjningsplanen har investeringsbehovet indikativt beräknats till 9 miljoner kronor för gatu- och samhällsmiljönämndens egna investeringar i verksamheterna år 2021 (finansierade åtgärder) samt ytterligare 171 miljoner kronor 2022-2030 (ej finansierade åtgärder) (vilket överensstämmer med gatu- och samhällsmiljönämndens investeringslista 2020-2030 för Natur-Biologisk mångfald).

För de lösningar som står uppsatta i lokalförsörjningsplanen har investeringsbehovet indikativt beräknats till cirka 28 miljoner kronor för sportfastigheter i byggnader år 2021-2022 (finansierade åtgärder) samt ytterligare 10 tusen kronor 2021-2022 (ej finansierade åtgärder).

För de lösningar som står uppsatta i lokalförsörjningsplanen har investeringsbehovet indikativt beräknats till cirka 25 miljoner kronor för fastighetsstaben i byggnader år 2020-2023 (ej finansierade åtgärder).

Investeringsbedömning				
Belopp i tusen kronor	(2020)	2021	2022	2023
Investering Sportfastigheter enl. utvecklingsplan Ulva Yttre miljö	(1000)	3000	1000	
Investering Sportfastigheter enl. utvecklingsplan Ulva Café & besökscentrum	(1800)	10600	10600	
Underhållsinvesteringar byggnader Ulva (fr 2019, genererar hyresökning 2020)	(1000)	1000	1000	1000
Investering Sportfastigheter servicebyggnad Fjällnora enl. tidigare beslut	(1350)			
Investering Fastighetsstaben enl. utvecklingsplaner Friluftsområden	(0)	0	0	
Delsumma inv. Sportfastigheter	(5750)	14000	12600	1000
GSN Utveckling friluftsbad	(500)	500		
GSN Utveckling friluftsområden och Tillgänglighet	(3750)	4000		
GSN Utveckling naturreservat	(5500)	4500		
Delsumma inv. GSN	(9750)	9000		
Totalsumma	(15500)	23000	12600	1000

Investeringsbedömning - Ej finansierade åtgärder								
Belopp i tusen kronor	(2020)	2021	2022	2023	2024	2025	2026- 2027	2028- 2030
Investering Sportfastigheter enl. prel. utveckl.plan Björklinge Servicebyggnad	(0)	1300	8510					
Investering Fastighetsstaben enl. prel utveckl.plan Hammarskog Herrgården	(5000)	10000	1000					
Investering Fastighetsstaben enl. prel. utveckl.plan Hammarskog Värmecentral (gemensam flispanna) & personalrum AMF	(1000)	3000	4000	4000				
Investering Fastighetsstaben enl. prel. utveckl.plan Hammarskog Hammarbyhuset			3000					
Delsumma inv. övrig kommunkoncern	(6000)	14100	16510	4000				
GSN Utveckling friluftsbad			3000	2250	2250	2250	2250- 2500	2500- 3000
GSN Utveckling friluftsområden och Tillgänglighet			6000	6500	7500	7500	7500	8000- 8500
GSN Utveckling naturreservat			5000	20500	20500	5500	5500	6000- 6500
*Delsumma inv. GSN			14000	29250	30250	15250	15250- 15500	16500- 18000
Totalsumma	(6000)	14100	30510	33250	30250	15250	15250- 15500	16500- 18000

* Enligt GSN:s preliminära investeringsbudget åren 2022-2030

6.2 Hyreskostnad och verksamhetsekonomi

6.2.1 Hyra

På verksamhet och kommunnivå

Nivån på hyreskostnaden beror till största del på storleken på investeringen och till resterande del på kostnaderna för drift och underhåll. Nybyggnationer innebär alltid en ny hyra medan renovering, om- och tillbyggnad innebär en ny hyra om förändringen ger en standardökning i lokalerna.

De beslutade/finansierade nybyggnationerna som planeras under perioden 2020-2023 kommer resultera i hyresökningar på ca 2,8 miljoner kronor för förvaltningen. Ej beslutade/ej finansierade nybyggnationer som kan komma att planeras under perioden 2021-2023 kommer resultera i hyresökningar på upp mot 2,2 miljoner kronor för förvaltningen.

Befintlig & beslutade höjningar av Hyreskostnad (ackumulerad varje år)								
Belopp i tusen kronor	(2020)	2021	2022	2023	2024	2025	2026-2027	2028-2030
Friluftsbad	(410)	410	410	410	410	410	410	410
Friluftsområden - Ulva	(2950)	2950	2950	5250	5250	5250	5250	5250
Friluftsområden - Fjällnora	(1850)	2030	2210	2210	2210	2210	2030	1850
Friluftsområden - övriga	(870)	870	870	870	870	870	870	870
Naturresevat - Hammarskog	(1500)	1500	1500	1500	1500	1500	1500	1500
Totalsumma	(7600)	7770	7940	10250	10250	10250	10060	9880

Hyreskostnad - Ej finansierade åtgärder (ackumulerad varje år)								
Belopp i tusen kronor	(2021)	2022	2023	2024	2025	2026-2027	2028-2030	
Friluftsområden - Björklinge		0	0	750	750	750	750	
Naturresevat - Hammarskog		185	775	1350	1350	1350	1350	
Totalsumma		175	775	2100	2100	2100	2100	

Hyresförändringar (separat för resp. år)								
Belopp i tusen kronor	(2020)	2021	2022	2023	2024	2025	2026-2027	2028-2030
Friluftsområden - Ulva		400	200	2200				
Friluftsområden - Fjällnora		180	180				-180	-180
Summa		580	380	2200	0	0	-180	-180
Totalsumma		2,8 mkr						

Hyresförändringar - Ej finansierade åtgärder (separat för resp. år)								
Belopp i tusen kronor	2021	2022	2023	2024	2025	2026- 2027	2028- 2030	
Friluftsområden - Björklinge	0		750					
Naturresevat - Hammarskog	185	590	570					
Summa	200	590	1320					
Totalsumma	2,2 mkr							

Nyckeltalen i tabellen nedan visar hyreskostnaden i kronor per invånare och år inom prognosperioden.

6.2.2 Drift

Driftkostnader för enheten gata, park, natur förutom hyror

Beslutad/finansierad utveckling inom friluftslivet som planeras inom perioden 2021-2024 kommer att resultera i driftsökningar på ca 500 tusen kronor, exkl. hyresökningar och kapitalkostnader. Ej beslutad/Ej finansierad utveckling som kan komma att planeras under perioden 2021-2030 kommer resultera i driftökningar på ca 2,4 miljoner kronor.

Befintlig driftkostnad & beslutade driftshöjning Verksamhetsekonomi (ackumulerad varje år)								
Belopp i tusen kronor	(2020)	2021	2022	2023	2024	2025	2026- 2027	2028- 2030
Friluftsbad	(1100)	1150	1200	1300	1300	1300	1300	1300
Friluftsområden & leder	(6825)	6825	6950	6950	6950	6950	9650	6950
Naturresevat	(3875)	3875	4000	4000	4050	4050	4050	4050
Naturvård & Biol.mångf.	(0)	0	0	0	0	0	0	0
*Totalsumma	(11800)	11900	12150	12250	12350	12350	12350	12350

* Exkl. Naturvård & Biol.mångf.budget som flyttats till annan verksamhetskod fr.o.m. 2020.

Verksamhetsekonomi - Ej finansierade åtgärder (ackumulerad varje år)								
Belopp i tusen kronor	(2020)	(2021)	2022	2023	2024	2025	2026- 2027	2028- 2030
Friluftsbad				50	75	75	175	175
Friluftsområden & leder		450	925	975	1075	1075	1125	1125
Naturresevat		900	900	1000	1125	1125	1125	1125
Totalsumma	(0)	1350	1825	2025	2275	2275	2425	2425

Driftkostnadsförändringar (exkl hyreskostnader) (separat för resp. år)								
Belopp i tusen kronor	(2020)	2021	2022	2023	2024	2025	2026- 2027	2028- 2030
Friluftsbad		50	50	100				
Friluftsområden - Fjällnora			25					
Friluftsområden-Sunnerstaåsen		50						
Vandringsleder			50					
MTB-led - Hammarskog			25					
Naturreservat - HågadalenNåsten			25					
Naturreservat - Stadsskogen			25					
Naturreservat - Årike Fyris			50	25	25			
Summa		100	250	125	25			
Totalsumma 500 tkr								

Driftkostnadsförändringar - Ej finansierade åtgärder (exkl hyreskostnader) (separat för resp. år)								
Belopp i tusen kronor	(2021)	2022	2023	2024	2025	2026- 2027	2028- 2030	
Friluftsbad - Tillgängl.anpassningar			50	25		100		
Friluftsområden - Björklinge	450	450						
Friluftsområden - Fjällnora			25					
Friluftsområden - Sunnerstaåsen		25	25	50		50		
Friluftsområden - Övriga				50				
Naturreservat - Kronparken			50					
Naturreservat - Hammarskog	900			50				
Naturreservat - Stadsskogen			50	50				
Naturreservat - Årike Fyris				25				
Summa	1350	475	200	250		150		
Totalsumma 2,4 mkr								

6.2.3 Verksamhetsekonomi (hyra + drift)

Verksamhetskostnader för enheten gata, park, natur

Beslutad/finansierad utveckling inom friluftslivet som planeras inom perioden 2021-2024 kommer att resultera i verksamhetskostnadsökningar på ca 2,8 miljoner kronor, exkl. kapitalkostnader. Ej beslutad/Ej finansierad utveckling som kan komma att planeras under perioden 2021-2030 kommer resultera i verksamhetskostnadsökningar på upp mot 4,5 miljoner kronor.

Befintlig verksamhetskostnad inkl. beslutade hyres- & driftshöjning (ackumulerad varje år)								
Belopp i tusen kronor	(2020)	2021	2022	2023	2024	2025	2026- 2027	2028- 2030
Friluftsbad	1510	1560	1610	1710	1710	1710	1710	1710
Friluftsområden & leder	12500	12735	12990	15290	15290	15290	15110	14930
Naturreservat	5375	5375	5475	5500	5525	5525	5525	5525
Totalsumma	19385	19670	20075	22500	22525	22525	22345	22165

Verksamhetskostnad - Ej finansierade åtgärder (=Ej beslutade hyres- & driftkostnader) (ackumulerad varje år)								
Belopp i tusen kronor	(2021)	2022	2023	2024	2025	2026- 2027	2028- 2030	
Friluftsbad			50	75	75	175	175	
Friluftsområden & leder		450	925	1775	1825	1875	1875	
Naturreservat		1075	1675	2350	2475	2475	2475	
Totalsumma		1525	2600	4175	4375	4525	4525	

Verksamhetskostnadsförändringar (=hyres- & driftkostnadsförändringar) (separat för resp. år)								
Belopp i tusen kronor	(2020)	2021	2022	2023	2024	2025	2026- 2027	2028- 2030
Friluftsbad		50	50	100				
Friluftsområden		235	255	2300			-180	-180
Naturreservat			125	25	25			
Summa		285	430	2425	25		-180	-180
Totalsumma		2,8mkr						

Verksamhetskostnadsförändringar - Ej finansierade åtgärder (= hyres- & driftkostnadsförändringar) (separat för resp. år)								
Belopp i tusen kronor	(2021)	2022	2023	2024	2025	2026- 2027	2028- 2030	
Friluftsbad			50	25		100		
Friluftsområden		450	475	800	100	50		
Naturreservat		1075	590	670	125			
Summa		1525	1075	1470	250	150		
Totalsumma		4,5 mkr						

6.3 Ekonomisk utblick

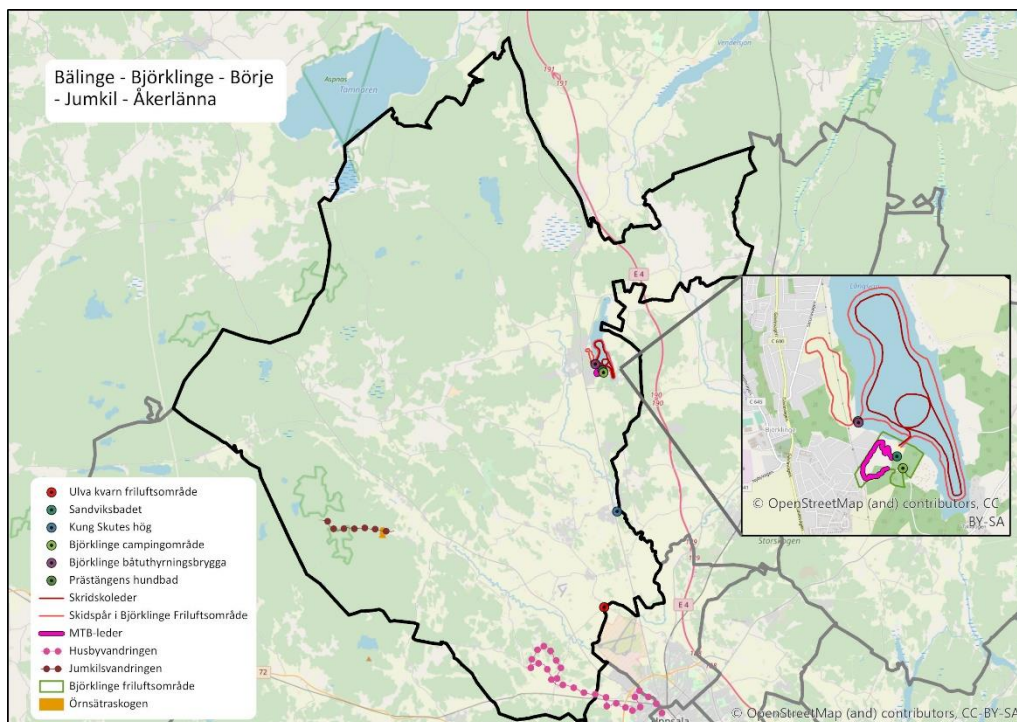
Utvecklingen i bostadsbyggandet har dämpats och det kan påverka ökningstakten i befolkningsprognosen. Därför är det viktigt att bevaka och följa upp befolkningsprognosens utveckling. Målet är att skapa en bra balans mellan att inte belasta kommuninvånarna med lokal/anläggningskostnader som är överdimensionerade för befolkningsantalet och samtidigt skapa ett utrymme i lokal/anläggningskapaciteten för långsiktig planering och förändrade behov.

Bilaga 1 - Områdesbeskrivning

Kartbilderna i respektive lokalförsörjningsområde visar ytor och anläggningar som antingen ligger på kommunal mark och/eller går att boka via stöd och service. Dessa anläggningar har införlivats i ett kartlager i Uppsala kommuns GIS (Geografiskt informationssystem) karta och även i ett kartlager på uppsala.se.

Bälinge – Björklinge

Börje – Jumkil – Åkerlänna



Befintliga objekt

Enhet	Namn	Beskrivning
Friluftsområde	Björklinge friluftsområde	Friluftsområdet omfattar bl.a. skid- och pulkabackar, skid- och skridskoleder samt grillplatser och stor P-plats.
Lekplats i fril.omr/ naturreservat	Sandviksbadets lekplats	Lekplats för mindre barn
Friluftsbad	Sandviksbadet	Sandviksbadet med omklädningsrum, servering, toaletter, beachvolleyplan, grillplatser, bryggor och hopptorn.
Friluftsbad	Prästängens hundbad	Hundbad vid Långsjön
MTB-leder	Björklinge	2 km slinga runt gropen & östra skogen
Skidleder	Björklinge/Långsjön	Skidspår på isen intill skridskoslingan ca 5 km (samt på elljusspår 5 km).
Skridskoleder	Björklinge/Långsjön	Skridskoslinga ca 5 km på Långsjön med start/mål vid Sandviksbadet.
Båtuthyrningsbryggor		Båtbrygga med plats för 20 båtar, platserna hyrs ut vid Prästängens hundbad.
Campingområde	Björklinge camping	22 platser med elstolpe, 2 servicehus (toalett, dusch + mindre kök).

Friluftsområde	Kung Skutes hög/ Högstaåsen	Mindre friluftsområde vid ett fornminne med grillplats och mindre P-plats.
Friluftsområde	Ulva kvarn	Mindre friluftsområde/besöksmål med hantverksby, grillplatser och 2st stora P-platser.
Vandringsled	Jumkilsvandring./Linnéstig	4,7 km lång vandringsled med 2st små P-platser samt buss-P-plats.
Vandringsled	Husbyvandringen/Linnéstig	16 km lång vandringsled med liten P-plats.

Förslag på nya åtgärder

Åtgärder		
Enhet	Beskrivning	Tid
Vandringsled	Samarbete med US & LST om vandringsled på gamla motionsspåret runt gropen i Lövstalöt. Gula spåret, vid Kung Skutes hög/Högstaåsen.	2021
Friluftsbad	Tillgänglighetsåtgärder Sandviksbadet	2021

Tidigare beslutade åtgärder

Åtgärder		
Enhet	Beskrivning	Tid
MTB-leder	Björklinge MTB-led 2 km slinga i gropen och i skogen vid östra elljusspåret i Björklinge friluftsområde.	2019 - KLAR
Vandringsled	Jumkilsvandringen, ny P-plats vid Jakobsdal.	2019-2020 - KLAR
Friluftsområde	Underhållsinvesteringar byggnader i Ulva (Sportfastigheter).	2020
Friluftsområde	Investeringar i yttre miljö Ulva (Sportfastigheter).	2021-2022
Friluftsområde	Ny lokal för kafé & besöksmottagning Ulva (Sportfastigheter).	2022-2023

Utredningar

- Arbete med att ta fram utvecklingsplan för Björklinge friluftsområde pågår, utförs av enheten gata, park, natur.
- Badplatsplanen för Uppsala kommun antogs av GSN april 2020.
- Utvecklingsplan Ulva Kvarn 2019.

Tidigare utredningar

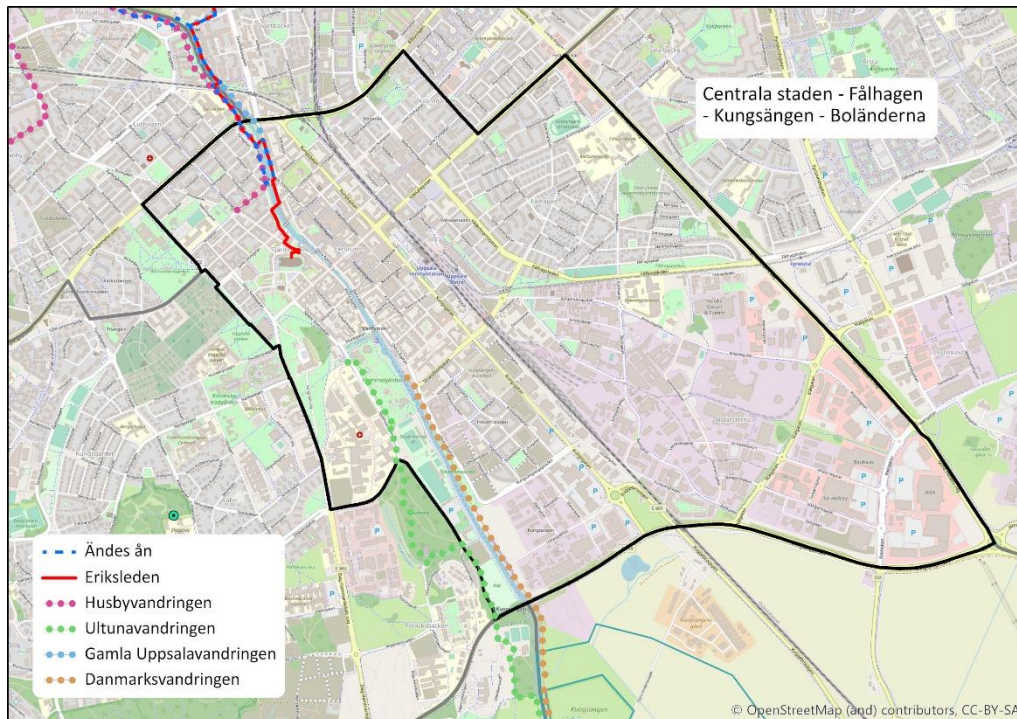
- Campingutredning Uppsala kommun 2011.
- Utvecklingsplan Björklinge friluftsområde 2007.

Utbyggnadsplaner

Björklinge respektive Bälinge/Lövstalöt är i översiktsplanen utpekade som prioriterade tätorter. Ramberedskapen för tillkommande bostäder ska vara 600 respektive 700 till och med år 2050. Planarbete pågår för tillsammans minst 350 bostäder i Bälinge och i Lövstalöt.

Centrala staden – Fålhagen

Kungsängen – Boländerna



Befintliga objekt

Enhet	Namn	Beskrivning
Vandringsleder	Husbyvandringen/Linnéstig	16 km lång vandringsled som startar vid "Lutbommen" (Finn Malmgrens plats).
Vandringsleder	Gamla Uppsalavandringen/Linnéstig	12 km lång vandringsled som startar vid Linnéträdgården.
Vandringsleder	Danmarksvandringen/Linnéstig	16 km lång vandringsled som startar vid hamnen.
Vandringsleder	Ultunavandringen/Linnéstig	7 km lång vandringsled som startar vid "Slottstullen" mittemot Stadsträdgården.
Vandringsleder	Eriksleden	6 km lång mellan Domkyrkan och Ga Uppsala kyrka
Vandringsleder	Ändes Ån	5 km längs Fyrisåns stränder mellan Haglunds bro och Bärbyleden.

Förslag på nya åtgärder

Åtgärder		
Enhet	Beskrivning	Tid

Tidigare beslutade åtgärder

Åtgärder		
Enhet	Beskrivning	Tid

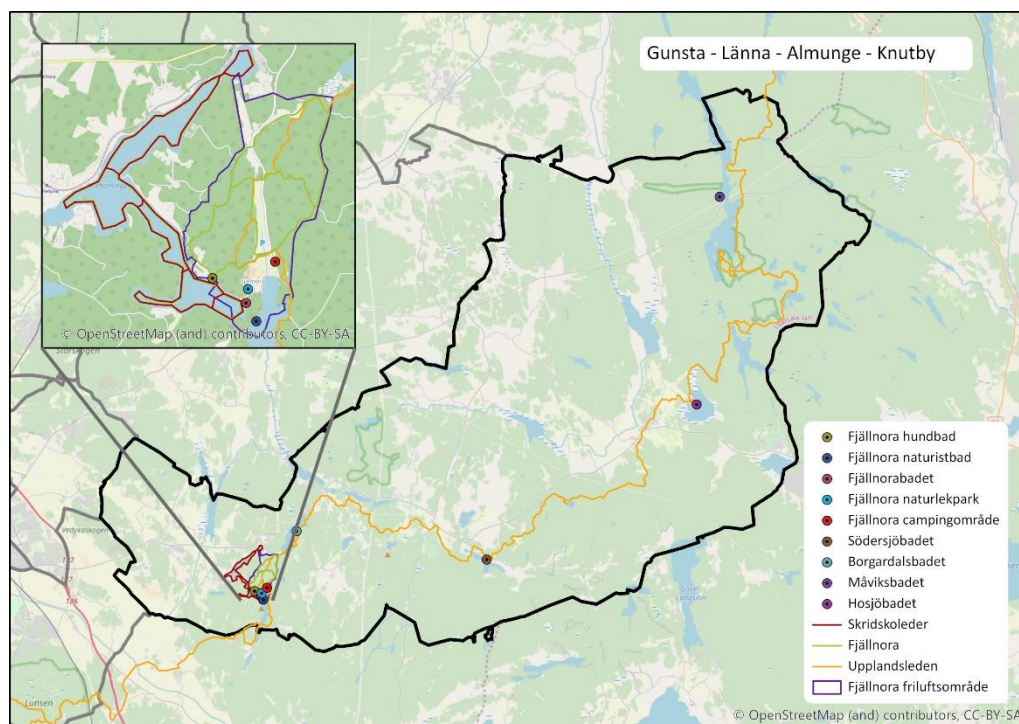
Utredningar

-

Utbyggnadsplaner

Detaljplanearbete pågår för utbyggnad av kv Ångkvarn med cirka 900 bostäder. Kvarteret Hugin planeras bebyggas ut med cirka 500 lägenheter. När Kungsängen och kvarteret Hugin är färdigbyggt beräknas totalt cirka 7 500 bostäder finnas här.

Gunsta - Länna - Almunge - Knutby



Befintliga objekt

Enhet	Namn	Beskrivning
Friluftsområde	Fjällnora	Stort område i SÖ-delen av kommunen med många vandringsleder, grillplatser, toaletter, raststuga och vindskydd. I området finns även servering, fotbollsgolf, möjlighet att hyra båtar och relaxplats. Stor P-plats och mindre handikapparkering.
Friluftsbad	Fjällnora friluftsbad	Stort bad med hopptorn, bryggor, grillplatser, beachvolleyplan, handikappramp, omklädningsrum och toaletter.
Friluftsbad	Fjällnora naturistbad	Mindre bad med brygga, grillplats och toalett.
Friluftsbad	Fjällnora hundbad	Hundbad med brygga.
Skidleder (ej elljusspår)	Fjällnora skidspår	Över områdets ängar och skogsstigar 7 km samt på isen vid skridskoleden 10 km.
Skridskoleder	Fjällnora Trehörningen	Slinga på upp till 9 km på sjön Trehörningen.
Lekplats i fril.omr/naturresevat	Fjällnora naturlekplats	Nära serveringen.
Campingområde	Fjällnora camping	Campingområde med husvagnscamping och möjlighet att hyra

		campingstugor och tältplats. Servicehus finns.
Vandringsled	Upplandsleden	41 km Fjällnora-Kolarmora
Friluftsbad	Borgardalsbadet	Större bad med bryggor, hopplattform, grillplats, beachvolleyplan & toalett. En stor P-plats finns i området
Friluftsbad	Hosjöbadet	Mindre bad med brygga, grillplats och toalett. Mindre P-plats finns intill området
Friluftsbad	Måviksbadet	Mindre bad med brygga, grillplats och toalett. En mindre P-plats finns vid badet.
Friluftsbad	Södersjöbadet	Mellanstort bad med omklädningsrum, brygga, grillplats och toalett. En mellanstor P-plats finns intill badet.

Förslag på nya åtgärder

Åtgärder		
Enhet	Beskrivning	Tid
MTB-leder	Ny MTB-led i Fjällnora.	2021

Tidigare beslutade åtgärder

Åtgärder		
Enhet	Beskrivning	Tid
Campingområde	Fjällnora camping. Nybyggnad av servicehus till camping. (Sportfastigheter)	2020 - KLAR
Friluftsområde	Förstärkning av leder i Fjällnora	2020-2021
Friluftsområde	En 9-håls fotbollsgolfbana är anlagd i Fjällnora-området.	2019 - KLAR
Friluftsområde	Upprustning av serveringen Fjällnora.	2019 - KLAR

Utredningar

- Arbeta med att ta fram utvecklingsplan för Fjällnora friluftsområde pågår, utförs av enheten gata, park, natur.
- Badplatsplanen för Uppsala kommun antogs av GSN april 2020.

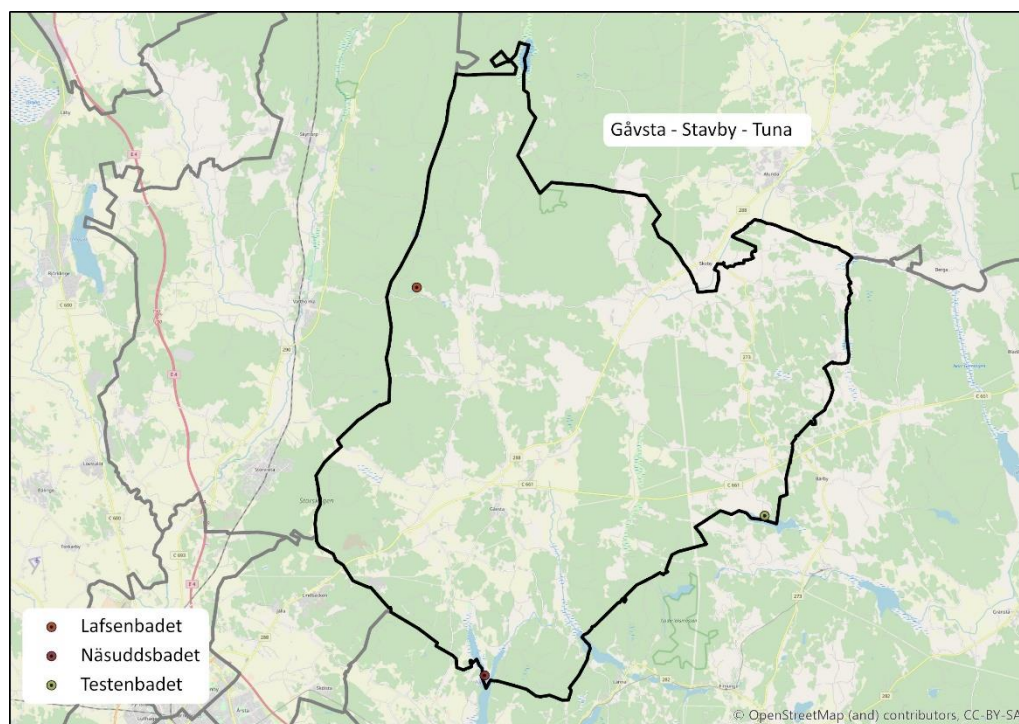
Tidigare utredningar

- Campingutredning Uppsala kommun 2011.
- Utvecklingsplan Fjällnora friluftsområde 2010.

Utbyggnadsplaner

Gunsta, Länna, Almunge samt Knutby är i översiktsplanen utpekade som prioriterade tätorter. Ramberedskapen för tillkommande bostäder ska vara cirka 2 500 för hela stråket. Bostadsutbyggnad har påbörjats i Gunsta. Det är osäkert hur många av Gunstas cirka 1 500 planerade bostäder som kan förverkligas till och med år 2030. Detaljplanearbete pågår i Länna för cirka 150 bostäder, förskola, grundskola samt idrottshall.

Gåvsta- Stavby - Tuna



Befintliga objekt

Enhet	Namn	Beskrivning
Friluftsbad	Lafsenbadet	Mellanstort friluftsbad med brygga, grillplatser och toalett. En bit ifrån området finns en stor P-plats.
Friluftsbad	Näsuddsbadet	Mindre bad med omklädningsrum, brygga, grillplats och toalett. En mindre P-plats finns intill området.
Friluftsbad	Testenbadet	Mellanstort friluftsbad med brygga, beachvolleyplan, omklädningsrum, grillplatser och toalett. En stor P-plats finns intill området.

Förslag på nya åtgärder

Åtgärder		
Enhet	Beskrivning	Tid

Tidigare beslutade åtgärder

Åtgärder		
Enhet	Beskrivning	Tid

Utredningar

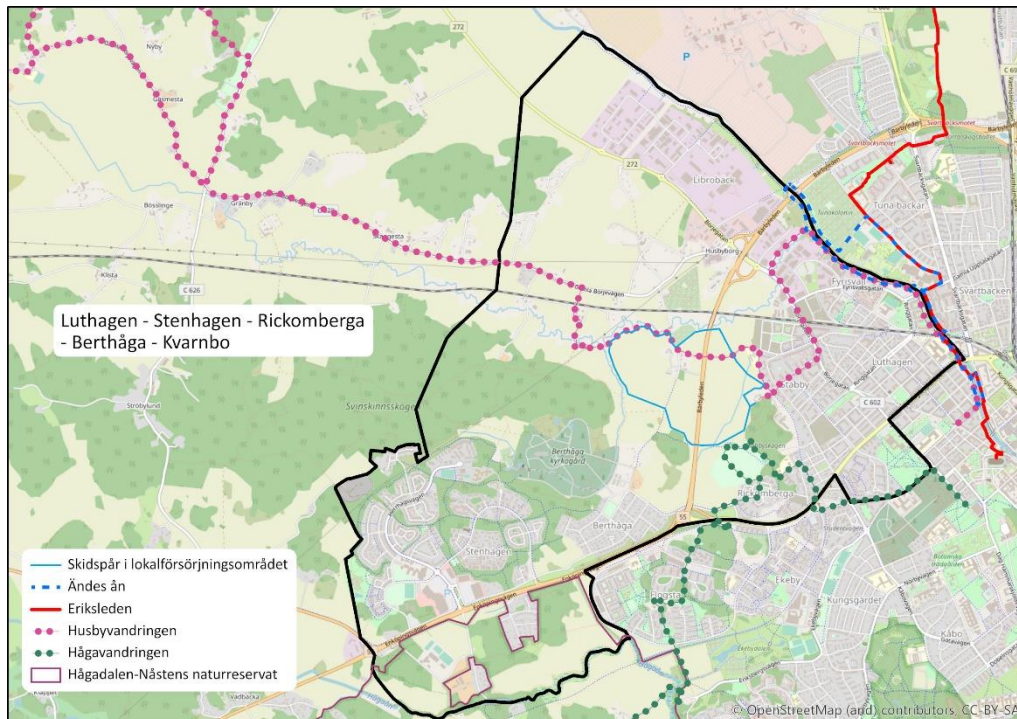
- Badplatsplanen för Uppsala kommun antogs av GSN april 2020.

Utbyggnadsplaner

Gåvsta är i översiktsplanen utpekad som prioriterad tätort. Ramberedskapen för tillkommande bostäder är angiven till 150 stycken.

Luthagen – Stenhagen

Rickomberga – Berthåga – Kvarnbo



Befintliga objekt

Enhet	Namn	Beskrivning
Friluftsområden	Stabbyskogen	Mindre område med flera funktioner och tillgänglighetsanpassningar. Grillplatser, vandringsleder och en mindre P-plats.
Vandringsleder	Hågavandringen/Linnéstig	5,6 km lång vandringsled som passera genom Stabbyskogen.
Vandringsleder	Husbyvandringen/Linnéstig	16 km lång vandringsled som passerar genom Stabbyskogen och går längs Librobäckens.
Skidleder (ej elljusspår)	Stabbyfältet	Skidled på åkermarken intill området

Förslag på nya åtgärder

Åtgärder		
Enhet	Beskrivning	Tid

Tidigare beslutade åtgärder

Åtgärder		
Enhet	Beskrivning	Tid

Utredningar

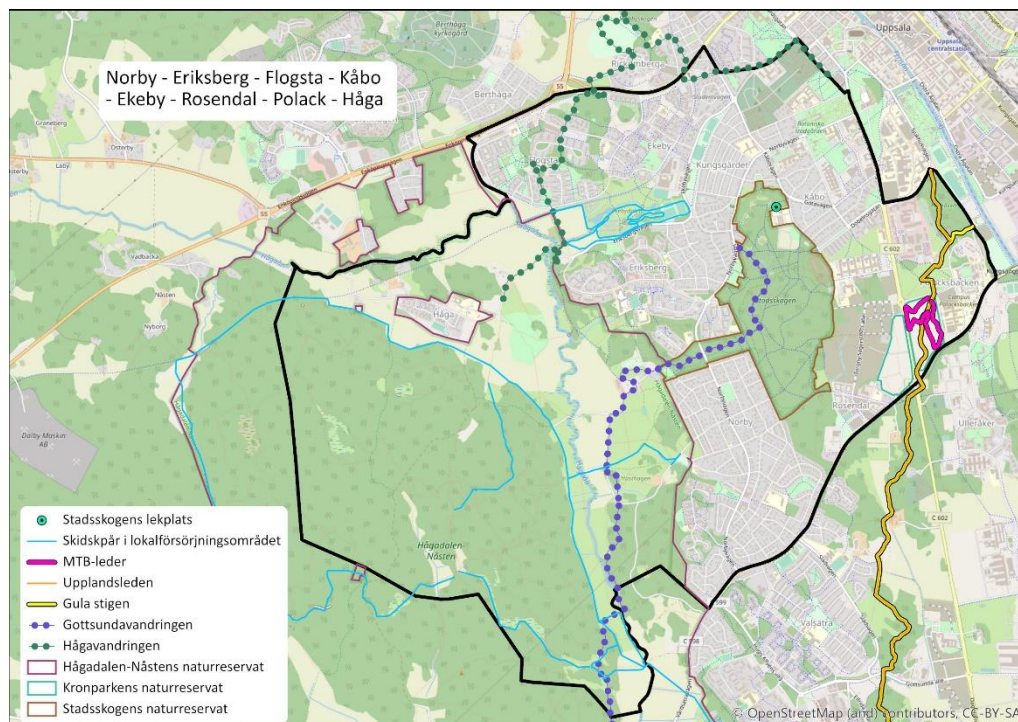
-

Utbyggnadsplaner

Stadsdelen Librobäck planeras att bebyggas med cirka 1 500 bostäder. Delar av dem kan till komma inom perioden till och med år 2030.

Norby – Eriksberg – Flogsta

Kåbo – Ekeby – Rosendal – Polack – Håga



Befintliga objekt

Enhet	Namn	Beskrivning
Naturreservat	Kronparken	Mindre naturreservat på båda sidor om Dag H. Med vandringsleder.
MTB-leder	Kronparken	Mindre slinga östra sidan.
Vandringsleder	Gula Stigen/Upplandsled	10 resp. 13 km långa med start vid Sjukhusvägen, genom Kronparken vidare söderut.
Naturreservat	Stadsskogen	Centralt i Uppsala med flera vandrings- och ridleder samt grillplatser. 2 mindre P-platser
Lekplatser i fril.omr/naturreserv.	Norra Stadsskogen	Traditionell lekplats
Naturreservat	Hågadalen-Nåsten	Västra delen av stort naturreservat väster om Uppsala stad med många vandrings-, rid- och skidleder, grillplatser, toaletter, och vindskydd. 10 st P-platser runt om.
Skidleder (ej elljusspår)	Hågadalen-Nåsten och Kung Björnspåret	Totalt 25 km skidspår
Vandringsled	Gottsundavandringen/ Linnéstig	8,3 km lång vandringsled genom Stadsskogen och Hågadalen-Nåsten och vidare söderut.

Vandringsled	Hågavandringen/Linnéstig	5,6 km lång vandringsled som går fram till Kung Björns hög.
--------------	--------------------------	-------------------------------------------------------------

Förslag på nya åtgärder

Åtgärder		
Enhet	Beskrivning	Tid

Tidigare beslutade åtgärder

Åtgärder		
Enhet	Beskrivning	Tid
Lekplatser i fril.omr/naturreservat	Utveckling av lekplats vid Lill-Håga i Hågadalen-Nåstens naturreservat.	2019 - KLAR

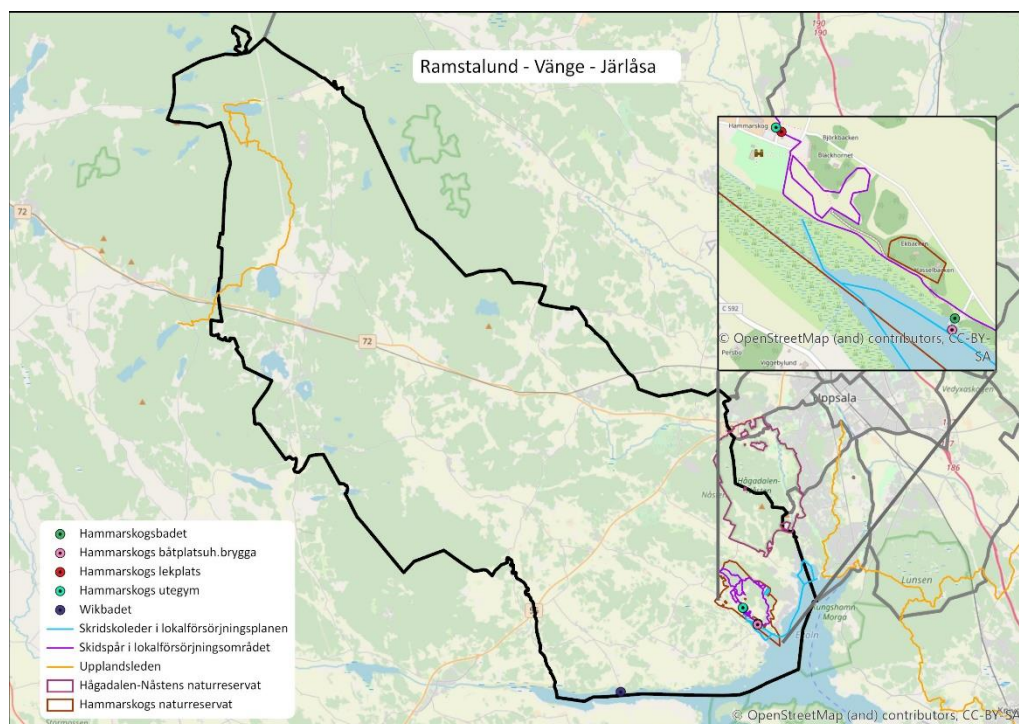
Utredningar

-

Utbyggnadsplaner

Stadsdelen Eriksberg kan komma att byggas ut med minst cirka 700 bostäder inom perioden till och med år 2030 och med totalt cirka 2 500 bostäder när området är färdigbyggt. I Flogsta kan cirka 200 bostäder startas under perioden till och med år 2030 och fortsättas byggas ut senare. Rosendal fortsätter byggas ut och kan när stadsdelen är färdigutbyggd innehålla minst 5 000 bostäder.

Ramstalund - Vänge - Järlåsa



Befintliga objekt

Enhet	Namn	Beskrivning
Naturreservat	Hammarskog	Stort område i SÖ-delen av kommunen med många vandringsleder, pulkabacke, grillplatser, toaletter, raststugor, vindskydd och fågeltorn. I området finns även, servering och möjlighet att hyra båtar. 5 st större P-platser.
Friluftsbad	Hammarskogsbadet	Mellanstort friluftsbad med brygga, grillplats och toalett. En mellanstor P-plats finns intill området.
Skidleder (ej elljusspår)	Hammarskog	Ca 30 km skidspår på fält och i skog.
Skidleder (ej elljusspår)	Kung Björnsåret	Ca 10km
Skridskoleder	Dalkarlskärret och Dalbyviken - Skarholmen	1 km resp. ca 20 km plogad sjöis.
Lekplatser i fril.omr/naturreservat	Hammarskog	Mindre lekplats med platsbyggda redskap.
Båtplatsuthyrningsbrygga		11 st uthyrningsplatser samt 6 st hyr-roddbåtar vid Hammarskogsbadet.
Friluftsbad	Wikbadet	Stort friluftsbad med tillgänglighetsramp, brygga, grillplatser och

		toalett. Stor P-plats och HKP-P-plats.
Naturreservat	Hågadalen-Nåsten	Sydvästra delen av stort naturreservat väster om Uppsala stad med många vandrings-, rid- och skidleder, grillplatser, toaletter, och vindskydd. P-plats.
Vandringsled	Upplandsleden	28,5 km Siggefora - Slutbo (kommungräns Enköping).

Förslag på nya åtgärder

Åtgärder		
Enhet	Beskrivning	Tid
MTB-leder	Hammarskog MTB. I västra delen av reservatet.	2021
Naturreservat	Ny värmeanläggning för hela Hammarskogsområdet (Fastighetsstaben)	2021- 2023

Tidigare beslutade åtgärder

Åtgärder		
Enhet	Beskrivning	Tid
Naturreservat	Hammarskog utegym. Anläggs centralt i området för ”medborgarbudget”.	2019-2020 - KLART
Naturreservat	Vandringsled som binder ihop Hammarskog och Hågadalen-Nåstens NR	2020?
Naturreservat	Förstärkning av leder i Hammarskog	2020 – KLAR
Naturreservat	Underhållsinvesteringar i byggnader Hammarskog (Fastighetsstaben)	2020-2023
Naturreservat	Parkering bussvändplats Hammarskog	2020 – KLAR
Friluftsbad	Ny ramp Wikbadet	2020 – KLART

Utredningar

- Arbete med ny utvecklingsplan för Hammarskog pågår.
- Badplatsplanen för Uppsala kommun antogs av GSN april 2020.

Tidigare utredningar

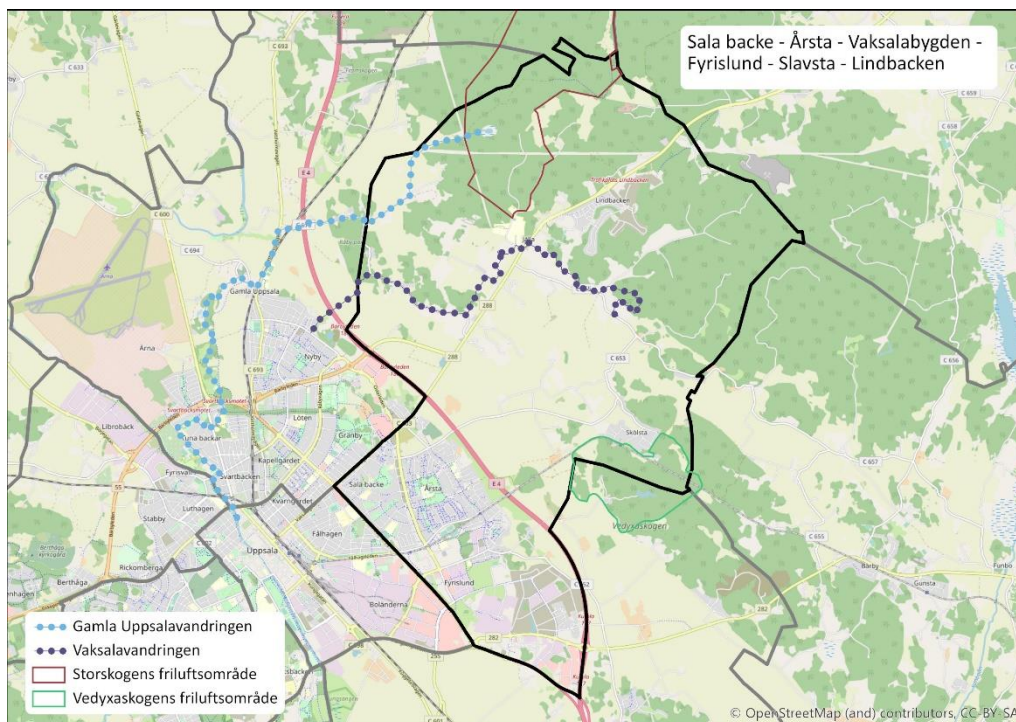
- 2005 Utvecklingsplan Hammarskogs friluftsområde.
- 2007 Åtgärdsplan Hammarskogsfriluftsområde.
- 2017 Förstudie utveckling Hammarskog (Destination Uppsala).

Utbyggnadsplaner

Vänge och Järlåsa är i översiktsplanen utpekade som prioriterade tätorter. Ramberedskapen för tillkommande bostäder ska vara 50/900 i Vänge och 10 stycken i Järlåsa till och med år 2050. Samlad bebyggelse kan också till komma i Ramstalund.

Sala backe - Årsta - Vaksalabygden

Fyrislund- Slavsta - Lindbacken



Befintliga objekt

Enhet	Namn	Beskrivning
Friluftsområden	Vedyxaskogen	Norra delen av skogsområde med viltvatten och vandrings- och ridleder, grillplatser och toalett. Flera tillgänglighetsanpassningar. Liten P-plats samt HKP-P-plats.
Friluftsområden	Storskogens friluftsområde	Södra delen av friluftsområde som angränsar till naturreservatet Storskogen och är beläget mellan Storrreta och Jälla. Området har bl.a. flera vandringsleder, grillplatser och vindskydd. P-plats vid Jälla.
Vandringsleder	Gamla Uppsalavandringen/ Linnéstig	12 km lång vandringsled som går genom området mellan Vittulsberg och Sjödyn (Jälla).
Vandringsleder	Vaksalavandringen/Linnéstig	8.7 km mellan Nyby & Törnby via Jälla.

Förslag på nya åtgärder

Åtgärder		
Enhet	Beskrivning	Tid

Tidigare beslutade åtgärder

Åtgärder		
Enhet	Beskrivning	Tid
Vandringsleder	Omdragning av Linnéstigen mellan Jälla & Törnby för att komma bort från ridstigar och närmare bostadsområdet i Lindbacken	2020 – Blir KLART

Utredningar

-

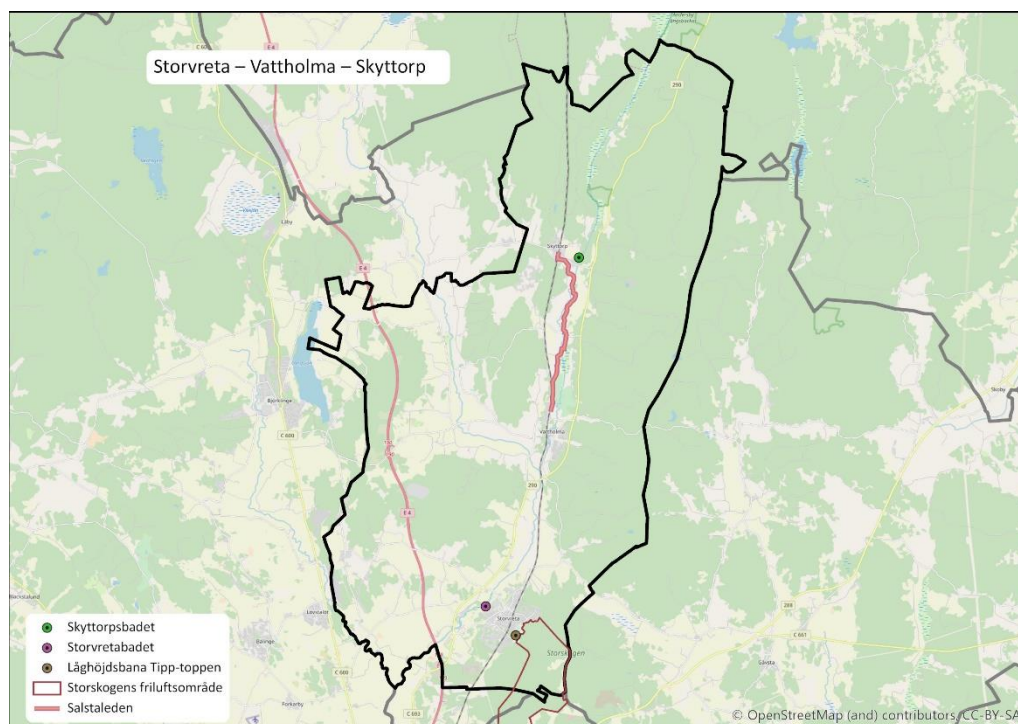
Utbyggnadsplaner

Jälla är i översiktsplanen utpekad som prioriterad tätort. Ramberedskapen för tillkommande bostäder är angiven till 450–1 300 stycken till och med år 2050.

Östra Salabacke planeras fortsättas byggas ut under andra halvan av 2020-talet. Hela salabackestråket kommer att innehålla cirka 3 000 bostäder samt senare eventuellt ytterligare 500 öster om stråket.

Även Lindbacken och Skölsta planeras fortsättas byggas ut under andra halvan av 2020-talet.

Storvreta – Vattholma – Skyttorp



Befintliga objekt

Enhet	Namn	Beskrivning
Friluftsbad	Storvretabadet	Mindre bad med brygga och toalett. En mindre P-plats finns intill området.
Friluftsbad	Skyttorpsbadet	Mindre bad med grillplats och toalett. En mindre P-plats finns intill området.
Friluftsområde	Storskogen	Norra delen av friluftsområde som angränsar till naturreservatet Storskogen och är beläget mellan Storvreta och Jälla. Området har bl.a. flera vandringsleder, grillplatser, pulkbacke och vindskydd. Stor P-plats vid Tipp-toppen.
Lekplats i fril.omr/naturresev	Låghöjdsbana Tipp-toppen	Låghöjdsbana/naturlekpark
MTB-led	Storvreta Tipp-toppen	Slinga väster om Tipp-toppen & Storskogens fril.omr.
Vandringsled	Salstaleden	7 km lång mellan Vattholma och Skyttorps stationer på åsen via Salsta.

Förslag på nya åtgärder

Åtgärder		
Enhet	Beskrivning	Tid

Tidigare beslutade åtgärder

Åtgärder		
Enhet	Beskrivning	Tid
Vandringsleder	Salstaleden, ny led på åsen mellan tågstrå i Vattholma och Skyttorp. Samarb med US.	2020 - KLART
MTB-leder	Ny MTB-led anläggs väster om vandringslederna vid Tipp-toppen i Storvreta.	2020 – KLART
Friluftsbad	Ledstänger Storvretabadet	2020 – KLART
Vandringsled	Strandpromenad Fyrisån Storvreta	2020-2021?

Utredningar

- Badplatsplanen för Uppsala kommun antogs av GSN april 2020.

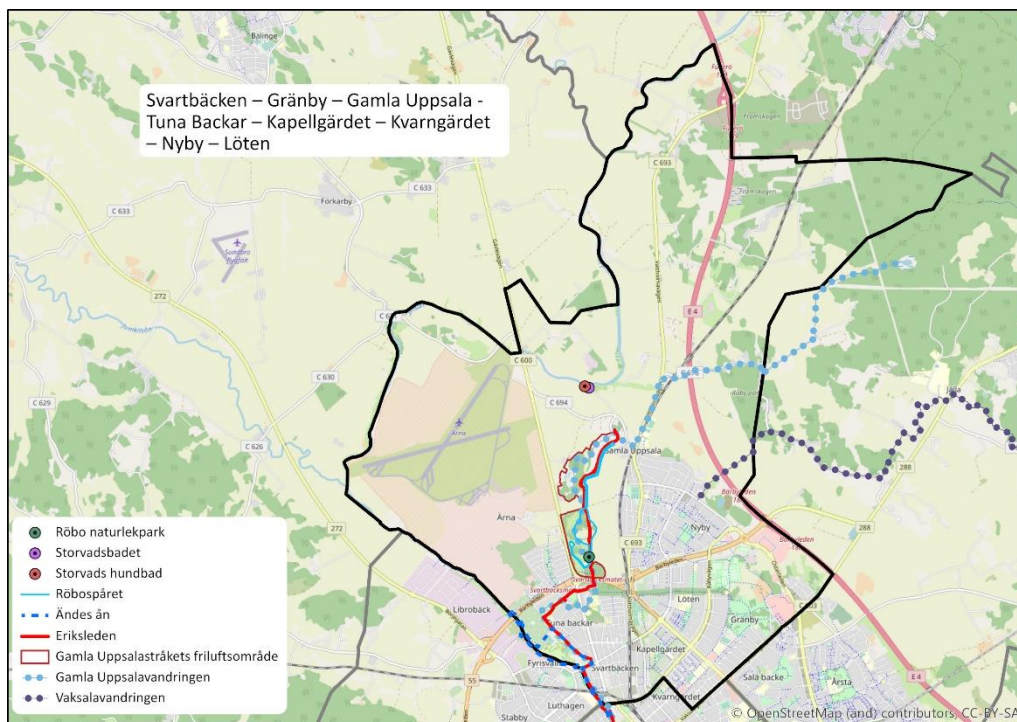
Utbyggnadsplaner

Storvreta, Vattholma respektive Skyttorp är i översiktsplanen utpekade som prioriterade tätorter. Ramberedskapen för tillkommande bostäder är angiven till 2 000, 300–800 respektive 150 bostäder till och med år 2050.

En genomförandestrategi för Storvreta, som bygger på cirka 1 900 bostäder inklusive Fullerö Hage har arbetats fram. Utbyggnaden beräknas starta kring mitten av 2020-talet. Vattholma kan inom perioden till och med år 2030 få ett tillskott av bostäder.

Svartbäcken – Gränby – Gamla Uppsala

Tuna Backar – Kapellgärdet – Kvarngärdet – Nyby – Löten



Befintliga objekt

Enhet	Namn	Beskrivning
Friluftsområden	G:a Uppsalastråket	Friluftsområde där Röbo- och Tunåsen ingår. Området har bl.a. flera vandrings- och skidleder, discgolfbana, toaletter, hundhage, och utsiktsplatser.
Vandringsleder	Gamla Uppsalavandringen/ Linnéstig	12 km lång vandringsled som passerar över åsarna mot Gamla Uppsala kyrka.
Vandringsleder	Vaksalavandringen/Linnéstig	8.7 km från Nyby via Råby park och vidare NÖ.
Vandringsleder	Eriksleden	6 km lång mellan Domkyrkan och Ga Uppsala kyrka öster om åsen.
Skidleder (ej elljusspår)	Röbo	Dras på åker och ängsmark öster om Röboåsen
Lekplatser i fril.omr/ naturreservat	Röbo Naturlekplats	Naturlekplats beläget i skogsdungen bakom Röboåsens entréplats.
Friluftsbad	Storvadsbadet	Stort friluftsbad med bryggor, grillplatser, handikappramp, utomhusdusch och toalett. En stor P-plats finns intill området.
Friluftsbad	Storvads hundbad	Hundbad intill Storvadsbadet.

Förslag på nya åtgärder

Åtgärder		
Enhet	Beskrivning	Tid

Tidigare beslutade åtgärder

Åtgärder		
Enhet	Beskrivning	Tid
Friluftsbad	Sätta ny spont vid friluftsbadet	2019 - KLART

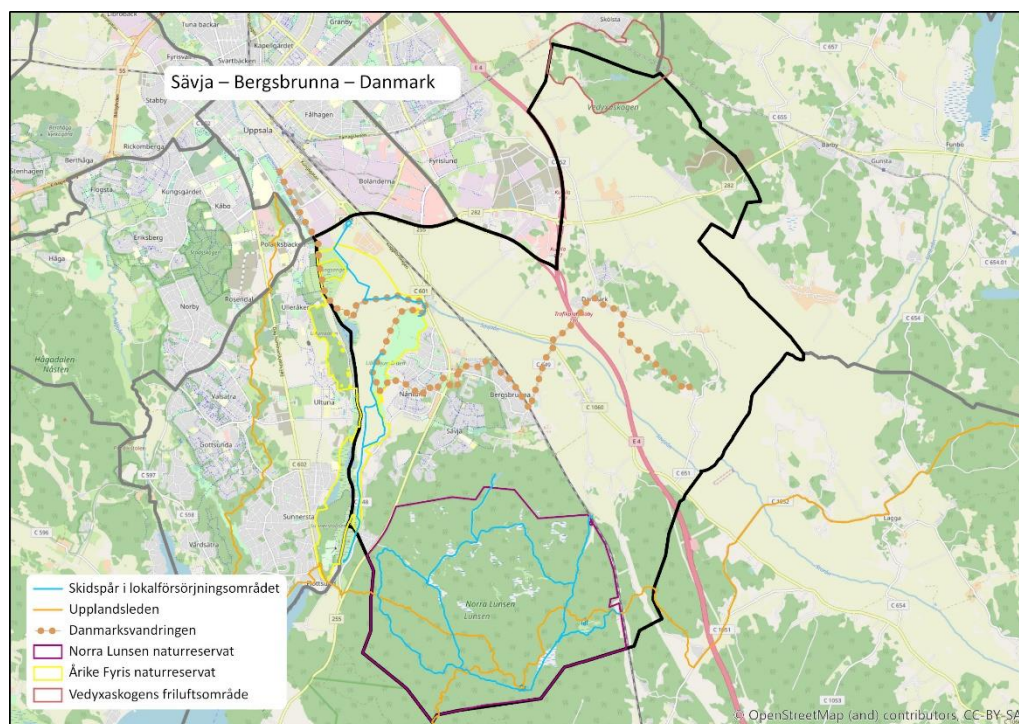
Utredningar

- Badplatsplanen för Uppsala kommun antogs av GSN april 2020.

Utbyggnadsplaner

Ytterligare bostäder beräknas byggas till och med år 2030 i Liljefors-Gränby och Kapellgärdet men även i Gamla Uppsala och Svartbäcken.

Sävja – Bergsbrunna – Danmark



Befintliga objekt

Enhet	Namn	Beskrivning
Naturreservat	Årike Fyris naturreservat	Östra delen av naturreservatet mellan Fyrisån i väster och Lilla Djurgårdsskogen i öster. Här finns vandrings-, rid- och skidleder, utegym och fågeltorn. I området finns en informationslokal, Ångsladan. P-plats vid L.Dj.skogen, Kungsängens gård O Vindbron.
Skidleder (ej elljusspår)	Kungsängens skidspår	Ca 3,5 km spår över ängsmark.
Skidleder (ej elljusspår)	Nåntuna ängars skidspår	Ca 6 km spår över ängsmark.
Naturreservat	Norra Lunsen	Stort naturreservat i södra Uppsala med många vandrings- och skidleder, grillplatser, toaletter, och vindskydd. Två raststugor finns i området, Fläktanstugan och Lunsentorpet. 7 st P-platser runt naturreservatet.
Skidleder (ej elljusspår)	Norra Lunsen skidspår	Ca 20 km spår genom skogsmark.
Vandringsled	Upplandsleden	Sunnersta-Nyby genom Norra Lunsen
Friluftsområden	Vedyxaskogen	Södra delen av skogsområde med viltvatten och vandrings- och ridleder, grillplatser och toalett. Flera tillgänglighetsanpassningar. Liten P-plats samt HKP-P-plats.
Vandringsleder	Danmarksvandringen/ Linnéstig	16 km lång vandringsled som går mellan hamnen och Linnés

		Hammarby via Årike Fyris, Linnés Sävja och Danmarks k:a.
--	--	-------------------------------------------------------------

Förslag på nya åtgärder

Åtgärder		
Enhet	Beskrivning	Tid
Naturreservat	Utveckling Årike Fyris. I utvecklingsplan uttrycks behov av fler vandrings/cykelleder i omr.	2021-2023

Tidigare beslutade åtgärder

Åtgärder		
Enhet	Beskrivning	Tid
Naturreservat	Nytt tak Lunsentorpet	2020 – blir KLART

Utredningar

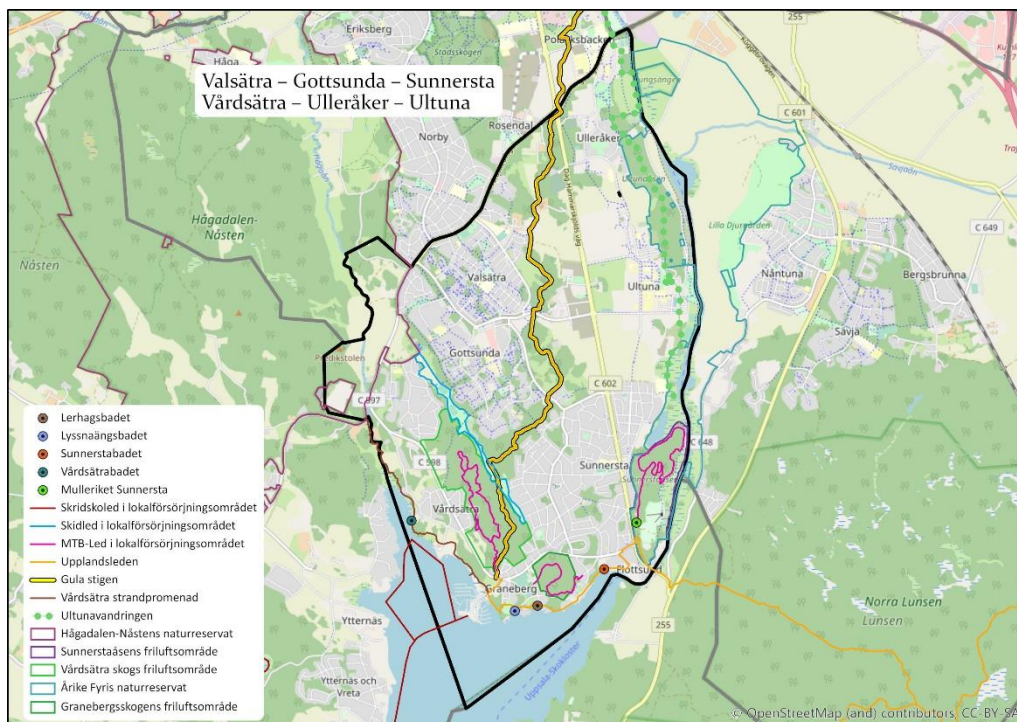
- Utvecklingsplan för Årike Fyris 2013.

Utbyggnadsplaner

Programarbete pågår för utbyggnad av Sävja –Bergsbrunna fram till år 2050 med cirka 21 500 bostäder.

Valsätra – Gottsunda – Sunnersta

Vårdsätra – Ulleråker – Ultuna



Befintliga objekt

Enhet	Namn	Beskrivning
Naturreservat	Hågadalen-Nåsten	Sydöstra hörnet av stort naturreservat i västra Uppsala med många vandrings-, rid- och skidleder, grillplatser, toaletter, och vindskydd.
Naturreservat	Årike Fyris	Västra delen av det naturreservatet mellan åsarna i väster och Fyrisån i öster. Här finns en vandringsled, fågeltorn, utsiktstorn och cykelväg.
Vandringsleder	Ultunavandringen/Linnéstig	7 km lång vandringsled som kommer från Uppsala stad och går fram till Sunnerstaspången via Ultunaåsen.
Friluftsområde	Sunnerstaåsen	Södra delen av Årike Fyris naturreservat. Här finns vandrings- och MTB-leder, skidspår, grillplatser, vindskydd, pulkabacke och toaletter. Stor P-plats.
MTB-leder	Sunnersta MTB-led	En slinga inom Sunnerstaåsens fril.omr., genom Granebergsskogen och Vårdsätra skog som

		bundits samman via transportsträckor på väg.
Lekplats i fril.omr/naturreservat	Mulleriket Sunnersta	Fem naturlekplatser inom Sunnerstaåsens friluftsområde. Varav 3st är tillgänglighetsanpassade.
Vandringsleder	Upplandsleden	Från Sunnerstaåsens fril.omr. Ö-ut mot Norra Lunsen & Fjällnora och V-ut längs Mälarstråket och Gula stigen in mot centrala Uppsala.
Vandringsleder	Mälarpromenaden	2 km lång vandringsled längs Ekolns strand mellan Flottsund och Skarholmen.
Vandringsleder	Gula stigen	10 km lång vandringsled från Uppsala stad, Ö-om Valsätra & Gottsunda, genom Gottsundagipen och Vårdsätra skog till Skarholmen.
MTB-led	Uppsala södra	Parallellt med Gula stigen Kronparken-Vårdsätra skog
Skidleder (ej i elljusspår)	Gottsundagipen	X km slinga
Friluftsområde	Vårdsätra skog	Friluftsområde med vandrings- och MTB-leder.
Vandringsleder	Vårdsätra strandpromenad	3 km lång tillgänglighetsanpassad vandringsled mellan Skarholmen och Lurbo på träspänger och grus.
Friluftsområde	Granebergsskogen	Mindre friluftsområde med motionsslinga utan elljus och MTB-led.
Friluftsbad	Sunnerstabadet	Mellanstort bad med toalett.
Friluftsbad	Lyssnaängen	Stort bad med brygga, utomhusdusch, kiosk, grillplatser och toaletter. . Flera P-platser finns intill området.
Friluftsbad	Vårdsätrabadet	Mindre bad med toalett. Genom badet passerar Vårdsätra strandpromenad som går mellan Skarholmen och Lurbo. En mindre P-plats finns intill området.
Friluftsbad	Lerhagsbadet hundbad	Hundbad mellan Sunnerstabadet och Lyssnaängsbadet.

Förslag på nya åtgärder

Åtgärder		
Enhet	Beskrivning	Tid
Friluftsbad	Utvidga Sunnerstabadet	2021

Friluftsbad	Nytt tillgänglighetsanpassat friluftsbad i Vårdsätra.	2022-2023
-------------	-------------------------------------------------------	-----------

Tidigare beslutade åtgärder

Åtgärder		
Enhet	Beskrivning	Tid
Vandringsleder	Vårdsätra strandpromenad, etapp 3	2019-2020 – blir KLAR
Lekplats i fril.omr/ Naturreservat	Fjällfinas stig. Tillgänglighetsanpassning och utveckling av en av stationerna i Mulleriket.	2020 – blir KLAR
MTB-leder	Södra MTB-leden, parallellt med Gula stigen.	2020 – KLAR

Utredningar

- Åtgärdsplan för utveckling av Mulleriket 2008.
- Förstudie för Årike Fyris 2013 som införlivats i naturreservats-beslutet 2018.
- Utvecklingsplan för Sunnerstaåsens friluftsområde start tidigast Q3 2020.
- Badplatsplanen för Uppsala kommun antogs av GSN april 2020.

Utbyggnadsplaner

Program för utbyggnad av Gottsunda-Valsätraområdet anger att mellan 5 000–7 000 nya bostäder, vara cirka 2 000 till och med år 2030, ska prövas i området. Ulleråker planeras för en bostadsutbyggnad på 6 000 bostäder med start under andra halvan av 2020-talet. Inom Bäcklösa-Ultuna kan cirka 3 000 bostäder byggas till och med år 2050 inom ramen för ”uppsalapaketet”. En del av dessa kan byggas innan år 2030.