

Arbetsmarknadsnämnden

## Verksamhetsplan Närvårdssamverkan Uppsala (NSU), samverkan Uppsala kommun och Region Uppsala

### Förslag till beslut

Arbetsmarknadsnämnden föreslås besluta

**att** anta verksamhetsplanen som fastställts av den politiska styrgruppen för närvård.

**att** uppdra till förvaltningsdirektören att inkomma med förslag på prioriterade områden för verksamhetsplan 2020 som grund för fortsatt dialog inom ramen för regional och lokal närvårdssamverkan

### Ärendet

Närvård är ett samlingsbegrepp för det samverkansarbete som bedrivs inom hälso- och sjukvård och social omsorg mellan Uppsala kommun och Region Uppsala. Uppdraget omfattar samverkan mellan huvudmännen men också internt inom kommunen och i Region Uppsala.

Politiska styrgruppen samt ledningsgruppen ansvarar för planering och genomförande. Ledningsgruppens deltagare är utsedda av respektive huvudman med tillhörighet till relevant verksamhetsområde.

Den 16 oktober 2018 fastställde politiska styrgruppen för närvård verksamhetsplanen för 2019 med syfte att säkerställa de processer som ska svara mot politiska beslut och ambitioner som de uttrycks i antagna politiska styrdokument. Dessa utgörs framförallt av kommunens uppdragsplaner och regionens vårduppdrag. Berörda politiska nämnder/styrelser är arbetsmarknadsnämnden (AMN), omsorgsnämnden (OSN), socialnämnden (SCN), utbildningsnämnden (UBN), äldrenämnden (ÄLN) samt vårdstyrelsen och sjukhusstyrelsen inom Region Uppsala.

Politisk styrgrupp NSU möts tre gånger per år (januari, maj och oktober). Under majmötet sker uppföljning samt gemensamma prioriteringar inför kommande verksamhetsår.

Av verksamhetsplanen framgår flera aktiviteter som har koppling till Arbetsmarknadsnämndens uppdrag.

Under 2019 kommer Arbetsmarknadsnämnden representeras i arbetet med att utveckla stödet till personer i arbetsför ålder som befinner sig i långvarigt bidragsberoende alternativt långvarig arbetslöshet i syfte att dessa skall nå egenförsörjning. Ovanstående ryms i arbetet som bedrivs i samverkan mellan Region Uppsala och Uppsala kommun, men även i samverkan med Arbetsförmedlingen och Försäkringskassan.

Ett länsövergripande utvecklingsarbete har även påbörjats med att kartlägga hur samordnad individuell planering (SIP) tillämpas inom olika verksamhetsområden i. Målsättningen med kartläggningen är att den skall resultera i ett antal aktiviteter som skall öka kvaliteten i genomförandet av SIP.

Arbetsmarknadsnämnden representeras i det kommunövergripande arbetet med att ta fram en handlingsplan för suicidprevention. Ett kartläggningsarbete har pågått under 2018, men arbetet med att ta fram en handlingsplan kommer initieras med start januari 2019.

Av verksamhetsplanen framgår även att progressionsteam SFI skall initieras. Projektet startade 1 november 2018 och pågår till och med 31 december 2019. Projektets övergripande syfte är att underlätta etableringen på arbetsmarknaden genom att stödja språkinläringen för utrikes födda med låg/ ingen progression inom svenska för invandrare (sfi). Projektets fokus är att skapa rutiner och strukturer för att tidigt identifiera och stötta kvinnor och män med låg/ ingen progression inom sfi samt säkerställa att individen vid behov får stöd i alternativ planering.

Av verksamhetsplanen framgår dessutom att projektet ”Förrehabiliterande insatser för unga med aktivitetsersättning”/Ung Intro pågår till och med juni 2020. Projektet riktas till ungdomar i arbetsför ålder (19-29 år) som har psykisk, fysisk eller neuropsykiatrisk funktionsnedsättning och är i behov av förrehabiliterande insatser för att nå egen försörjning. Insatsen har vidgats till att rymma ungdomar som antingen uppbär aktivitetsersättning eller försörjningsstöd.

Under 2019 kommer det att vara fortsatt viktigt att öka kunskapen hos medarbetare om psykisk ohälsa och trauma för att kunna upptäcka det hos nyanlända och erbjuda rätt stöd. Som ett medel för att uppnå det kommer nämnden ha fortsatt dialog med mottagningen för transkulturell psykiatri (ETP).

#### *Ekonomiska konsekvenser*

Kostnader kommer att rymmas inom budgetram.

#### *Konsekvenser för jämställdhet*

Verksamhetsplanen tar specifikt hänsyn till jämställdhet för personer som har behov av insatser från båda huvudmännen.

#### *Konsekvenser för tillgänglighet*

Utifrån en förstärkt samverkan är målsättning även att skapa förutsättningar för god tillgänglighet.

*Konsekvenser för barn och unga*

En av utgångspunkterna i överenskommelsen är att huvudmännen ska beakta barnkonventionen och principen om att barnets bästa ska följas.

Arbetsmarknadsförvaltningen

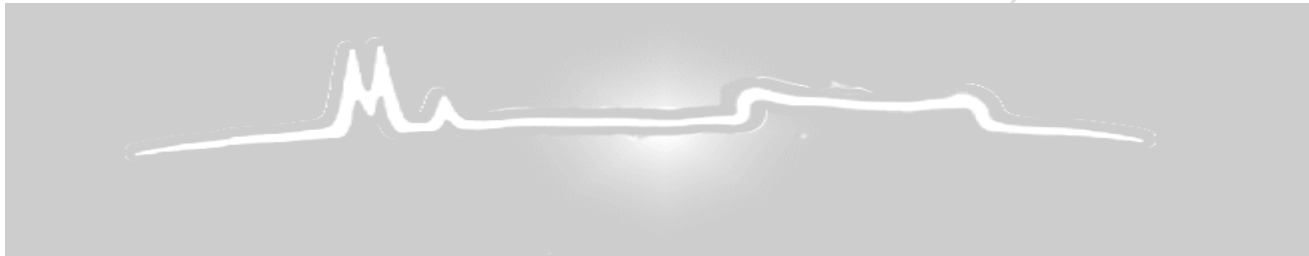
Lena Winterbom  
Förvaltningsdirektör

**Bilaga:**

Verksamhetsplan Närvårdssamverkan Uppsala 2019

## Närvårdssamverkan Uppsala (NSU)

---



# Verksamhetsplan 2019

# Innehållsförteckning

<b>1</b>	<b>NÄRVÅRDSSAMVERKAN UPPSALA (NSU) 2019</b> .....	<b>3</b>
1.1	ORGANISATION OCH STYRNING .....	3
<b>2</b>	<b>FOKUSOMRÅDEN 2018–2020</b> .....	<b>5</b>
2.1	STÄRK GRUNDLÄGGANDE FÖRUTSÄTTNINGAR I NÄRVÅRDEN .....	5
2.2	EFFEKTIVISERA ARBETSSÄTT OCH VERKTYG I NÄRVÅRDEN .....	5
2.3	FÖRÄNDRA VÅRDSTRUKTUREN OCH KRAFTSAMLA KRING VISSA GRUPPER I NÄRVÅRDEN .....	5
<b>3</b>	<b>FOKUSOMRÅDE - STÄRK GRUNDLÄGGANDE FÖRUTSÄTTNINGAR</b> .....	<b>6</b>
3.1	DET FINNS EN VÄLFUNGERANDE SAMVERKAN PÅ LOKAL NIVÅ MED TYDLIG LEDNING, STYRNING OCH ORGANISATION .....	6
3.2	DELAKTIGHET OCH INFLYTANDE ÄR EN SJÄLVKLAR DEL I PLANERING OCH GENOMFÖRANDE PÅ SÅVÄL INDIVID- SOM VERKSAMHETS- OCH ORGANISATIONSNIVÅ .....	7
3.3	ÖKAD GEOGRAFISK LOKAL SAMVERKAN MÖJLIGGÖR GOD OCH NÄRA VÅRD .....	7
3.4	GEMENSAMT LEDNINGSSYSTEM FINNS FÖR SYSTEMATISKT FÖRBÄTTRINGSARBETE, IMPLEMENTERING OCH UPPFÖLJNING .....	8
<b>4</b>	<b>EFFEKTIVISERA ARBETSSÄTT OCH VERKTYG I NÄRVÅRDEN</b> .....	<b>9</b>
4.1	NÄRVÅRDEN BLIR EN SJÄLVKLAR ARENA FÖR INNOVATION OCH UTVECKLING MELLAN HUVUDMÄNNEN DÄR E-TJÄNSTER OCH DIGITALISERING ÄR VIKTIGA DELAR .....	9
4.2	DET FINNS VÄLFUNGERANDE VERKSAMHETSSTÖD FÖR ATT ORGANISERA, UTVECKLA, FÖLJA UPP OCH SÄKRA KVALITETEN I VERKSAMHETER .....	9
4.3	ETT SAMSKAPANDE ARBETSSÄTT TILLÄMPAS SOM STÖDJER TEAMARBETE RUNT DEN ENSKILDE OCH NÄRSTÅENDE, TILL EXEMPEL GENOM SAMORDNAD INDIVIDUELL PLAN (SIP) .....	10
<b>5</b>	<b>FÖRÄNDRA VÅRDSTRUKTUREN OCH KRAFTSAMLA KRING VISSA GRUPPER I NÄRVÅRDEN</b> .....	<b>11</b>
5.1	VÅRD OCH OMSORG SKA VARA HÄLSOFRÄMJANDE, STÖDJANDE, FÖREBYGGANDE, EFFEKTIV OCH SAMORDNAD UTIFRÅN INDIVIDEN BEHOV OAVSETT BOENDEFORM OCH INSATS .....	11
5.2	SAMVERKAN SKA BIDRA TILL BÄTTRE KONTINUITET FÖR PATIENTER MED KOMPLEXA BEHOV SOM MÖTER OLIKA VÅRDGIVARE .....	12

# 1 Närvårdssamverkan Uppsala (NSU) 2019

Verksamhetsplanen utgår från mål och fokusområden beskrivna i ”Strategi för närvårdssamverkan 2018-2020”. Med närvård avses ett samverkansarbete mellan Region Uppsala och kommunerna för att skapa goda förutsättningar för invånarnas hälsa och välbefinnande. Närvård innebär gränsöverskridande vårdssamverkan och handlar om att koppla ihop resurser mellan huvudmännen för att tillsammans ge bättre vård och omsorg än var och en för sig. Arbetet baseras på lokalt och regionalt identifierade behov, nationella satsningar och politiska mål i samverkan.

## 1.1 Organisation och styrning

Politik styrgrupp närvårdssamverkan Uppsala fastställer en övergripande plan för samverkan 2019. Berörda politiska nämnder/styrelser är arbetsmarknadsnämnden (AMN), omsorgsnämnden (OSN), socialnämnden (SCN), utbildningsnämnden (UBN), äldrenämnden (ÄLN), sjukhusstyrelsen (SHS) samt vårdstyrelsen (VS).

Som stöd för den politiska styrgruppen finns en ledningsgrupp vars representanter utses från bägge huvudmännen för respektive verksamhetsområden och ansvarar utifrån politiska prioriteringar för planering, genomförande och återslag till respektive ansvariga nämnder, styrelser och förvaltningar. Ledningsgrupperna har mandat att organisera arbetet samt tillsätta arbetsgrupper inom sitt respektive ansvar. Ledningsgruppen kan även fungera som samlad styrgrupp för samverkansprojekt mellan huvudmännen.

Arbetsutskottet (AU) för NSU utgörs av närvårdsstrategerna tillsammans med samordningschef från kommunen samt ansvarig stabschef från regionkontoret.

Tre närvårdsstrateger (NVS) är samfinansierade mellan kommunen och Region Uppsala.

*Brukardialog* sker med befintliga råd och brukarnätverk. Detta ska genomsyra hela organisationen. Respektive ledningsgrupp tar ansvar för att säkerställa brukarinflytande och delaktighet.

Organisation from 2019

- **Politisk styrgrupp**

Politiker och högsta chefer ex. förvaltningsdirektör

- **AU**

Samverkanschef Uppsala kommun, Stabschef Region Uppsala och närvårdsstrateger

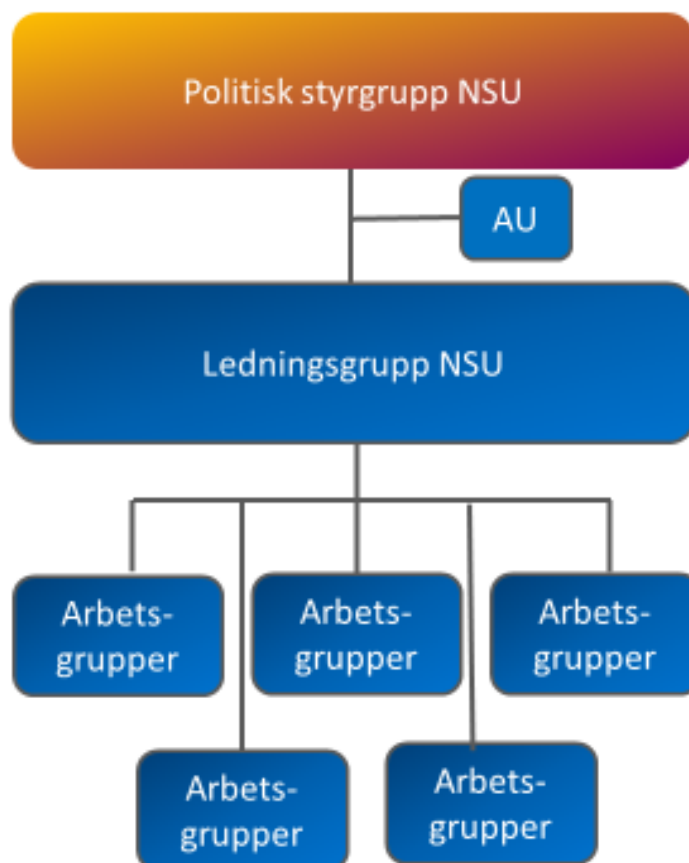
- **Ledningsgrupp NSU**

Utsedda representanter med mandat att företräda respektive förvaltning

- **Arbetsgrupper**

Utsedda av ledningsgruppen utifrån prioriterade områden och uppdrag

## Struktur för lokal samverkan Närvårdssamverkan Uppsala (NSU)



**Övergripande mål: Länets invånare upplever en god, sammanhållen och nära hälso- och sjukvård och omsorg**

## **2 Fokusområden 2018–2020**

### **2.1 Stärk grundläggande förutsättningar i närvården**

**Mål:**

1. Det finns en välfungerande samverkan på lokal nivå med tydlig ledning, styrning och organisation.
2. Delaktighet och inflytande är en självklar del i planering och genomförande på såväl individ- som verksamhets- och organisationsnivå
3. Ökad geografisk lokal samverkan möjliggör god och nära vård.
4. Gemensamt ledningssystem finns för systematiskt förbättringsarbete, implementering och uppföljning.

### **2.2 Effektivisera arbetssätt och verktyg i närvården**

**Mål:**

1. Närvården blir en självklar arena för innovation och utveckling mellan huvudmännen där e-tjänster och digitalisering är viktiga delar.
2. Det finns välfungerande verksamhetsstöd för att organisera, utveckla, följa upp och säkra kvaliteten i verksamheter.
3. Ett samskapande arbetssätt tillämpas som stödjer teamarbete runt den enskilde och närstående, till exempel vid samordnad individuell plan (SIP).

### **2.3 Förändra vårdstrukturen och kraftsamla kring vissa grupper i närvården**

**Mål:**

1. Vård och omsorg ska vara hälsofrämjande, stödjande, förebyggande, effektiv och samordnad utifrån individens behov oavsett boendeform och insats. Personer ska känna sig delaktiga och trygga i hela vårdkedjan och särskilt i samband med utskrivning från slutenvård.
2. Samverkan ska bidra till bättre kontinuitet för patienter med komplexa behov som möter olika vårdgivare. Några grupper – barn och unga, multisjuka äldre, kroniskt sjuka och personer med psykisk funktionsnedsättning är särskilt viktiga att fokusera på.
3. De mål som finns i handlingsplan ”psykisk hälsa” ska prioriteras, hälsofrämjande, förebyggande och tidiga insatser är självklara delar.



### 3 Fokusområde - Stärk grundläggande förutsättningar

#### 3.1 Det finns en välfungerande samverkan på lokal nivå med tydlig ledning, styrning och organisation.

Prioriterat område	Aktiviteter 2019	Indikatorer för uppföljning	Ansvar aktivitet
Tydlig arena för lokal samverkan med säkerställt flöde till den regionala samverkansstrukturen	Implementera beskrivning av flödet mellan de regionala och lokala samverkansstrukturerna	Antal framtagna riktlinjer/ rutiner med utgångspunkt i samverkan	Representanter i respektive ledningsgrupp NSU
	Skapa delaktighet i planarbetet inom berörda förvaltningar	Förankring finns från NSU till lokala planer inom respektive verksamhetsområde (ja/nej)	
Det finns ett systematiskt sätt att säkerställa att samverkan fungerar	Ta fram implementeringsplaner för att möjliggöra förankring	Finns implementeringsplaner (ja/nej)	
	Inkludera social hållbarhet i närvårdsarbetet	Genomfört (Ja/Nej)	
Säkerställa att social hållbarhet integreras i alla gemensamma processer med hög tolerans där människors lika värde står i centrum.			
Ökad kunskap med möjlighet till samordnade utbildningsinsatser	Ta fram en gemensam plan för samordnade utbildningsinsatser	Plan framtagen (Ja/Nej)	

### 3.2 Delaktighet och inflytande är en självklar del i planering och genomförande på såväl individ- som verksamhets- och organisationsnivå

Prioriterat område	Aktiviteter 2019	Indikatorer för uppföljning	Ansvar för aktivitet
Den enskilde, anhöriga och föreningar är delaktiga och har inflytande i planering och genomförande på såväl individ- som verksamhets- och organisationsnivå	Involvera brukarombudet i närvårdsarbete ----- Delta i regional utveckling inom området	Deltagit (Ja/Nej) ----- Möjlighet till inflytande mätt (Ja/Nej)	Närvårdsstrateger

### 3.3 Ökad geografisk lokal samverkan möjliggör god och nära vård.

Prioriterat område	Aktiviteter 2019	Indikatorer för uppföljning	Ansvar aktivitet
Identifiera geografiska områden lämpliga att definieras som lokalsamhällen och skapa kännedom om de speciella förutsättningar som präglar detta området	Påbörja arbetet med att definiera lokalsamhällen	Inkluderat i handlingsplan för God och nära vård 2030 (Ja/Nej)	Ledningsgrupp NSU

### 3.4 Gemensamt ledningssystem finns för systematiskt förbättringsarbete, implementering och uppföljning.

Prioriterat område	Aktiviteter 2019	Indikatorer för uppföljning	Ansvar aktivitet
Systematiskt förbättringsarbete är en del av närvårdsarbetet	Ta fram anpassade modeller som möjliggör uppföljning och analys  ----- Skapa arenor/strukturer för dialog och lärande kring avvikelser mellan huvudmännen	Modeller finns (Ja/Nej)  ----- Gemensam analys genomförd (Ja/Nej)  ----- Lokala rutiner framtagna (Ja/Nej)	Ledningsgrupp NSU

## 4 Effektivisera arbetssätt och verktyg i närvården

### 4.1 Närvården blir en självklar arena för innovation och utveckling mellan huvudmännen där e-tjänster och digitalisering är viktiga delar.

Prioriterat område	Aktiviteter 2019	Indikatorer för uppföljning	Ansvar
Säkerställa att innovation och utveckling integreras i närvårdsarbetet	Hålla samman pågående samverkansprojekt via ledningsgrupper NSU	Innovationsprojekt inkluderade i närvårdsstrukturen (Ja/Nej) ----- Arbete enligt projektplaner för: ”Innovationskompetens och nya former för lärande” (Ja/Nej) ”Trygg hemgång med digitalt stöd” (Ja/Nej)	Ledningsgrupp NSU

### 4.2 Det finns välfungerande verksamhetsstöd för att organisera, utveckla, följa upp och säkra kvaliteten i verksamheter.

Prioriterat område	Aktiviteter 2019	Indikatorer för uppföljning	Ansvar
Det ska finnas ett kommunikationsverktyg för samordning av insatser kring barn med särskilda behov vid utskrivning från slutenvård	Prator anpassas för målgruppen	Pilot genomförd (Ja/Nej)	Barnsjukhuset och omsorgsförvaltningen

**4.3 Ett samskapande arbetssätt tillämpas som stödjer teamarbete runt den enskilde och närstående, till exempel genom samordnad individuell plan (SIP).**

Prioriterat område	Aktiviteter 2019	Indikatorer för uppföljning	Ansvar aktivitet
Stärka individens delaktighet och inflytande över sin situation genom samordnad individuell plan (SIP)	Kartlägga hur SIP tillämpas inom olika verksamhetsområden -----	Kartläggning genomförd (Ja/Nej) -----	Länsgemensam styrgrupp för projekt
	Ta fram en handlingsplan för utvecklingsarbete inom området -----	Handlingsplan framtagen (Ja/Nej) -----	Lokalt anpassning:Ledningsgrupp NSU
	Utifrån kartläggning och handlingsplan medverka i planerade aktiviteter -----	Medverkan i planerade aktiviteter (Ja/Nej) -----	
Synliggöra behovet av anhörigstöd	Anhörigas situation beaktas i närvårdsarbetet inom ramen för arbetet med ”God och nära vård”	Genomförd (Ja/Nej)	Ledningsgrupp NSU

## 5 Förändra vårdstrukturen och kraftsamla kring vissa grupper i närvården

### 5.1 Vård och omsorg ska vara hälsofrämjande, stödjande, förebyggande, effektiv och samordnad utifrån individens behov oavsett boendeform och insats

Prioriterat område	Aktiviteter 2019	Indikatorer för uppföljning	Ansvar
Personer med förhöjd suicidrisk identifieras och erbjuds rätt hjälp i rätt tid så att de inte försöker ta eller tar sitt liv	Färdigställa och samordna handlingsplaner för suicidprevention	Arbete påbörjat enligt handlingsplan (Ja/Nej)	Närvårdsstrateger
-----	Skapa struktur för att genomföra utbildningen "Första hjälpen till psykisk hälsa"	Utbildningar erbjudna (Ja/Nej)	Samordnare vid FOU-S
Systematiskt arbeta för att implementera hälsosamma levnadsvanor utifrån nationella riktlinjer	Inventera kuskapsläget. Implementera nya arbetssätt	Inventering genomförd (Ja/Nej)	Ledningsgrupp (NSU)
-----	-----	Implementering genomförd (Ja/Nej)	-----
Ökat preventivt arbete kring fallprevention och läkemedel	Återuppta systematiskt kvalitetsarbete från bättre liv satsningen med tydlig samverkan	Det finns en plan för samverkan inom området (Ja/Nej)	Ledningsgrupp NSU
<b>Verksamheter/samverkan i ordinarie drift</b>			
SUF – Samverkan Utveckling Föräldraskap			
Psykosvårdens beroendeteam			
VOSS (Vård- och stödsamordning, Vuxna)			
Närvårdsteamet NPF			
Hikikomori			

**5.2 Samverkan ska bidra till bättre kontinuitet för patienter med komplexa behov som möter olika vårdgivare. Några grupper – barn och unga, multisyka äldre, kroniskt sjuka och personer med psykisk funktionsnedsättning är särskilt viktiga att fokusera på.**

<b>Barn och unga</b>			
Prioriterat område	Aktiviteter 2019	Indikatorer för uppföljning	Ansvar
Skolnärvaro	Skapa ökad samverkan mellan huvudmännen inom ramen för skolnärvaroprojektet	Plan för samverkan finns (Ja/Nej)	Utsedd styrgrupp och ledningsgrupp psykiatri och missbruk
----- Samordnat stöd till unga med komplexa behov	----- Kartlägga problematik kring lång skolfrånvaro (mer än ett år)	----- Kartläggning genomförd (Ja/Nej)	
----- Ungdomar med missbruk/beroende ska få samordnat stöd	----- Genomföra pilotprojekt för ungdomar med missbruk/beroende	----- Arbete enligt projektplan (Ja/Nej)	
<b>Unga personer (19–29 år)</b>			
Prioriterat område	Aktiviteter 2019	Indikatorer för uppföljning	Ansvar
Unga med aktivitetsersättning får organiserat stöd för att öka möjligheten till arbete/sysselsättning	Förstärka samarbetet mellan huvudmännen för målgruppen ----- Projekt ”Ung Intro” (Tidigare ”Förrehabiliterande insatser för unga med aktivitetsersättning”) genomförs tom 30 juni 2020.	Ökad andel ungdomar i arbete (procent) ----- Arbete enligt projektplan (Ja/Nej)	Ledningsgrupp NSU ----- Uppsala kommun är insatsägare och Arbetsförmedlingen, Försäkringskassan och Region Uppsala är samverkansparter

Vuxna			
Prioriterat område	Aktiviteter 2019	Indikatorer för uppföljning	Ansvar
<p>Nyanländas språkin introduktion</p> <p>-----</p> <p>Öka kunskapen om psykisk ohälsa och trauma för att kunna upptäcka det hos nyanlända och erbjuda rätt stöd.</p> <p>-----</p> <p>Rehabiliteringsinsatser ska ge cancerpatienter och närstående stöd och förutsättningar att leva ett så bra liv som möjligt.</p>	<p>Progressionsteam SFI. Kartlägga orsaken till avbrutna studier och erbjuda anpassning. Pågående ansökan om medel från samordningsförbundet.</p> <p>-----</p> <p>Identifiera och kartlägga samverkansfrågor vid behov i projekt <i>Regional överenskommelse och integrationsstrategier (RÖK)</i>, vars syfte är att fastställa ett gemensamt synsätt och främja en sammanhållen integrations- och etableringsprocess i kommuner.</p> <p>-----</p> <p>Arbete enligt projektplan "Samverkan kring cancerrehabilitering"</p>	<p>Arbete enligt projektplan (Ja/Nej) (under förutsättning att ansökan beviljas)</p> <p>-----</p> <p>Uppföljning (Ja/Nej)</p> <p>-----</p> <p>Arbete enligt projektplan (Ja/Nej)</p>	<p>Utsedd styrgrupp</p>
Äldre			
Prioriterat område	Aktiviteter 2019	Indikatorer för uppföljning	Ansvar
<p>Kunskap och samordning finns kring målgruppen äldre personer med missbruksproblem och psykisk ohälsa</p> <p>-----</p> <p>Samverkan vid särskilda boenden, enheter med korttidsinriktning och äldreårdsenheten</p>	<p>Genomföra en utredning med fokus på äldre och missbruk</p> <p>-----</p> <p>Uppföljning och utveckling inom området</p>	<p>Arbete enligt projektplan (ja/nej)</p> <p>-----</p> <p>Utvärdering av samverkan (Ja/Nej)</p>	<p>Ledningsgrupp NSU</p>



Alla målgrupper			
Prioriterat område	Aktiviteter 2019	Indikatorer för uppföljning	Ansvar
Samordning och stöd finns för barn, vuxna och äldre med missbruksproblem inklusive spelmissbruk	Det finns en uppdaterad lokal överenskommelse för riskbruk, missbruk och beroende (RIM)	Överenskommelse uppdaterad (Ja/Nej)	Utsedd styrgrupp
Det finns en gemensam målbild för arbetet med omställningen till en nära vård.	Ta fram en lokal handlingsplan för driva utvecklingen i enlighet med ”Effektiv och nära vård 2030”	Handlingsplan framtagen (Ja/Nej)	Ledningsgrupp NSU
Personer ska känna sig delaktiga och trygga i hela vårdkedjan oavsett boendeform och insats	Fortsätta arbetet med att anpassa vårdprocessen i enlighet med lag (2017:612) om samverkan vid utskrivning från slutna hälso- och sjukvård	Analysgrupper somatik respektive psykiati följer identifierade indikatorer - arbete enligt projektplan (Ja/Nej)	Ledningsgrupp NSU
Öka tillgången till läkare i hemsjukvården för äldre med omfattande behov och personer med svåra funktionshinder oavsett ålder	Utveckla samarbetet mellan Region Uppsala och kommun avseende mobilt närvårdsteam	Kontinuerlig uppföljning av samverkan och statistik (Ja/Nej)	Ledningsgrupp NSU
Socialpsykiatriska behandlingsteamet (SPBT)			
Familjecentral/ familjecentrerat arbete			
HVB Övernäs (Läkarinsats)			
Kommunkoordinatorn på akutmottagningen			
LOKUS gruppen			
Samverkan med Enheten för transkulturell psykiatri (ETP)			