

Gatu-och samhällsmiljönämnden
Rapport

Handläggare:
Helena Brämerson Gaddefors

Datum:
2022-06-08

Diarienummer:
GSN- 2021-02659

Version/Dokument ID: 1.0

Kompletterande samrådsunderlag för avgränsningssamråd

Gång- och cykelbroar över Fyrisån
och Librobäcken samt tillhörande
åtgärder, Uppsala kommun

Innehåll

Dokumenthistorik.....	2
Bakgrund om verksamheten och samråd.....	3
Kompletteringar gällande verksamheten.....	4
Rivningsarbeten.....	4
Alternativ lokalisering.....	4
Alternativ utformning.....	4
Bedömt arbetsområde och influensområde.....	5
Effekter och konsekvenser för miljökvalitetsnormer (MKN)	6
Övriga effekter och konsekvenser	7
Avgränsningar av miljökonsekvensbeskrivning och tillståndsansökan.....	7
Bilaga 1. Samrådsparter avgränsningssamråd	9
LÄNSSTYRELSE, KOMMUN OCH BERÖRDA MYNDIGHETER.....	9
FASTIGHETSÄGARE I NÄRHETEN AV LIBROBÄCKEN OCH FYRISÅN	9
LEDNINGSÄGARE/SERVITUTSÄGARE	9
ÖVRIGA/ORGANISATIONER	10
ALLMÄNHET.....	10
HANTERING AV PERSONUPPGIFTER	10
BILAGA 1.1. AVGRÄNSNING AV SAMRÅDSKRETS (ENSKILDA BERÖRDA)	11

Dokumenthistorik

Du kan ändra rubrikerna i tabellen eller ta bort hela avsnittet.

Version	Utförda förändringar	Skapat datum	Skapad av	Godkänt datum	Godkänd av
1.0	Originalversion inför avgränsningssamråd	2022-05-27	Ramboll Sverige AB	2022-06-08	Helena Brämerson Gaddefors

Bakgrund om verksamheten och samråd

Denna rapport utgör ett kompletterande samrådsunderlag för avgränsningssamråd inför tillståndsprövning av vattenverksamhet för anläggande av gång- och cykelbroar över Fyrisån respektive Librobäcken, anläggande av trädäck samt tillhörande åtgärder. Syftet med verksamheten är att koppla samman Börjetull med övriga stadsdelar, att öka tillgänglighet till vattnet samt i viss mån öka vistelsekvaliteterna intill vattnet. Föreslagen verksamhet ska genomföras utan att äventyra status eller gällande miljö kvalitetsnormer i Fyrisån.

Samrådsunderlag för undersökningssamråd gällande planerad vattenverksamhet lämnades till Länsstyrelsen i mars 2020 och kompletterades december 2020. Samrådsmöte med Länsstyrelsen hölls den 23 april 2020 och den 10 februari 2021. Samråd med övriga parter genomfördes som ett undersökningssamråd under perioden 12 maj till 25 juni 2021. Under perioden inkom åtta yttranden. Privatpersoner ställde sig generellt positiva till föreslagen verksamhet. Information inkom ledningar och vattenskyddsområdet. Kommunala nämnder och intresseföreningar betonade framför allt situationen kring förorenad mark och ekologisk status i Fyrisån.

Länsstyrelsen Uppsala län beslutade 2021-11-19 att verksamheten kan antas medföra en betydande miljöpåverkan, och nästa steg i processen är ett avgränsningssamråd. Samråds-kretsen för avgränsningssamrådet är länsstyrelsen Uppsala län, Uppsala kommun, enskilda som kan antas bli särskilt berörda, myndigheter, organisationer och allmänhet. Se Bilaga 1, Lista över samrådsparter.

Samrådsunderlaget omfattar det tidigare framtagna underlaget med detta dokument som komplettering. Enligt 8 § miljöbedömningsförordningen (2017:966) ska ett samrådsunderlag för avgränsningssamråd innehålla informationen i tabellen nedan. En hänvisning ges till var informationen finns och vad som kompletteras i detta samrådsunderlag (SU).

Tabell 1. Innehåll i samrådsunderlag för avgränsningssamråd.¹

ID		Hänvisning	Kommentar
1	verksamhetens eller åtgärdens utformning och omfattning	SU 2020, kap. 5	Kompletteras i detta SU
2	rivningsarbeten, om sådana kan förutses	-	Kompletteras i detta SU
3	verksamhetens eller åtgärdens lokalisering	SU 2020, kap. 5	Kompletteras i detta SU
4	miljöns känslighet i de områden som kan antas bli påverkade	SU 2020, kap. 4	Kompletteras i detta SU
5	vad i miljön som kan antas bli betydligt påverkat	SU 2020, kap. 6	-
6	de betydande miljöeffekter som verksamheten eller åtgärden kan antas medföra i sig eller till följd av yttre händelser, i den utsträckning sådana uppgifter finns tillgängliga	SU 2020, kap. 6	Kompletteras i detta SU
7	åtgärder som planeras för att förebygga, hindra, motverka eller avhjälpa negativa miljöeffekter, i den utsträckning sådana uppgifter finns tillgängliga	SU 2020, kap. 6	Kompletteras i detta SU

¹ ENLIGT NATURVÅRDSVERKET'S VÄGLEDNING FÖR SPECIFIK MILJÖBEDÖMNING, [HTTPS://WWW.NATURVARDSSVERKET.SE/VAGLEDNING-OC-STOD/MILJOBALKEN/MILJOBEDOMNINGAR/SPECIFIK-MILJOBEDOMNING/#E-1061806935](https://www.naturvardsverket.se/vagledning-och-stod/miljobalken/miljobedomningar/specifik-miljobedomning/#E-1061806935)

Kompletteringar gällande verksamheten

Rivningsarbeten

Den planerade vattenverksamheten kan komma att omfatta rivning och flytt av ledningar eller andra mindre konstruktioner. Detta kommer isåfall att beskrivas i ansökan om tillstånd för vattenverksamheten.

Alternativ lokalisering

Börjetull är i gällande översiktsplan ett utpekade område som ska utvecklas till lokalt centrum och knutpunkt för kollektivtrafik och stadsliv. Alternativ lokalisering av stadsnoden har utretts av kommunen inom ramen för översiktsplanen.

Syftet med de planerade gång- och cykelbroarna är att knyta ihop den nya stadsnoden med omgivningen. Bron över Fyrisån kopplar samman Börjetull med delarna öster om ån via ett gång- och cykelstråk vid Tuna backar. Bron över Librobäcken stärker möjligheterna att ta sig norrut.

De två broarna, liksom övriga åtgärder, beskrivs i detaljplanen för Börjetull som vann laga kraft 2021. Anslutande gång- och cykelväg på östra sidan av Fyrisån är anlagd fram till broläget med stöd detaljplan för del av Tuna backar som vann laga kraft 2007.

Placeringen av broarna har utretts av Uppsala kommun inom ramen för detaljplanerna. Den föreslagna lokaliseringen bedöms vara den bästa eftersom den kopplar samman befintliga stråk på respektive sida om vattendragen med hänsyn till de värden som identifierades i genomförd naturvärdesinventering.

Behovet kan inte tillgodoses utanför planområdet eller på alternativ lokalisering då passagerna är en viktig förutsättning för att uppnå en del av målet med stadsdelen. Utredning av ytterligare alternativ lokalisering föreslås därför avgränsas ur det fortsatta arbetet med miljöbedömningen.

Alternativ utformning

Alternativ utformning av broförslagen och trädäcken kommer att utredas inom ramen för miljöbedömningen. Broarnas och trädäcken utformning, främst vad gäller landfästen, schakt och grundläggning, kommer vidare utredas för att se om det finns möjlighet till alternativa lösningar avseende utformning och anläggning.

Lämplig tid för arbetena, med hänsyn till naturmiljö och vattenförekomst, kommer att utredas. Arbeten som kan behöva styras i tid är t.ex. avverkning och etablering samt anläggningsarbeten med hänsyn till flöde, risk för grumling osv i vattendragen.

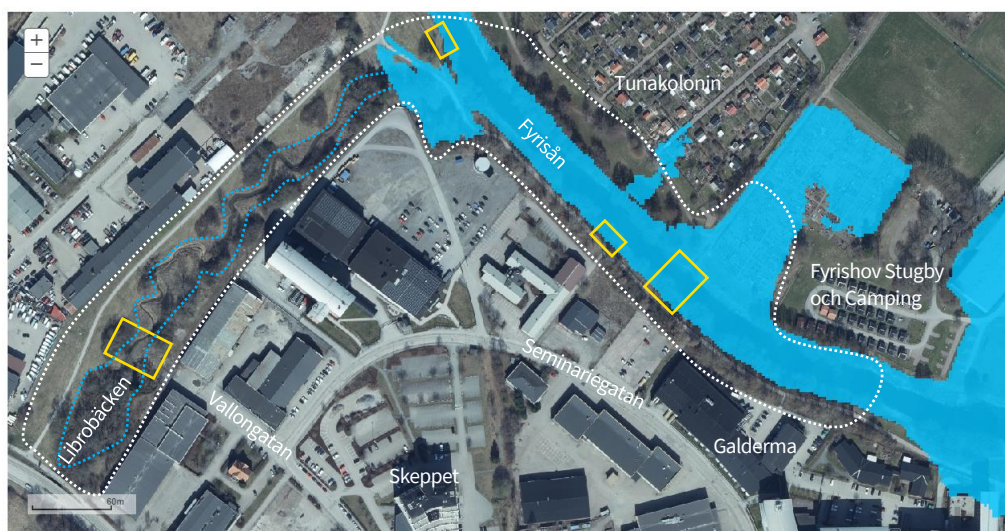
Bedömt arbetsområde och influensområde

Vattenområdet för Fyrisån syns i Figur 1 som blått, ej skrafferat område. För Librobäcken, som inte är översvämningskarterad bedöms vattenområdet ha utbredning i den direkta omgivningen runt bäcken, några meter utanför vattenfåran vid ett normalflöde, se blå streckad linje i Figur 1.

Arbetsområdet för själva vattenverksamheten bedöms omfatta det direkta närområdet runt de båda broarna och trädäcken, se gul linje i Figur 1. Arbetsområdet gäller både de arbeten som sker i strandzon under högsta högvattennivå samt eventuellt arbete i själva vattenfåran (exempelvis via tillfälliga konstruktioner under byggtiden).

Preliminärt influensområde för vattenverksamheten innefattar det vatten- och strandområde som berörs av broarna, trädäcken och tillhörande åtgärder i stråken, se vit streckad linje i Figur 1. Om grävarbeten sker i vattnet innefattar influensområdet tillfälligt även Librobäcken och Fyrisån uppströms och nedströms, till följd av eventuell förändrad passagemöjlighet förbi arbetsplatsen samt eventuell grumling. Dessa områden visas inte i kartan.

Preliminärt influensområdet omfattar också effekter av buller och vibrationer under byggtiden. Det område som kan påverkas blir olika stort beroende på val av metod, avskärmning osv. och redovisas inte på karta. Influensområdet bedöms dock vara i direkt närområde till arbetsområdena. Buller och vibrationer kan påverka naturmiljö (fågel, fisk) samt människor i närområdet, men är en tillfällig och övergående störning kopplad till byggtiden.



Figur 1. Översiktskarta med arbetsområden (större gula - bro, mindre gula - trädäck) samt preliminärt influensområde vattenverksamhet (vit streckad zon). Vattenområdet är det område som kan tänkas översvämmas vid ett 100-årsflöde i Fyrisån (karterad, blå zon) samt det direkta närområdet runt Librobäcken (bedömd, blå streckad zon). Källa: Översvämningskarteringar MSB, bakgrundskarta från Lantmäteriet².

Effekter och konsekvenser för miljökvalitetsnormer

Fyrisån är en ytvattenförekomst med miljökvalitetsnormer (MKN) medan Librobäcken klassas som övrigt vatten. De beslutade normerna för Fyrisån, enligt förvaltningscykel 3 (2017-2021, beslutad 2021-12-20), är Måttlig ekologisk status 2033 och God kemisk ytvattenstatus (VISS 2022-04-25).

Den ekologiska statusen är enligt den senaste statusklassningen Måttlig. Statusen är nedsatt på grund av att tätorten orsakar fysisk (hydromorfologisk) påverkan på Fyrisån via dammar och andra barriärer, reningsverk, enskilda avlopp, jordbruk, urban markanvändning, industri, deponier och förorenade områden. Tidsfrist gäller därför för ett antal kvalitetsfaktorer till år 2027.

Den kemiska statusen är enligt den senaste statusklassningen Uppnår ej god. Statusen är nedsatt på grund av förekomst av bl.a. PFOS i vattnet. Undantag i tidsfrister gäller för PFOS, antracen och flouranten och tributyltennföreningar av tekniska skäl och målåret är satt till 2027. Undantag gäller för bromerad difenyleter, kvicksilver och kvicksilverföreningar eftersom de beror på diffusa källor och atmosfärisk deposition.

Länsstyrelsen Uppsala län beslutade 2021-11-19 att den föreslagna vattenverksamheten kan antas ha betydande miljöpåverkan. I beslutet hänvisas framför allt till ekologisk status och särskilt kvalitetsfaktorn morfologiskt tillstånd. Länsstyrelsen bedömer att planerade åtgärder sker i ett vattenområde där en miljökvalitetsnorm inte följs eller riskerar att inte följas. Det råder ett strikt icke-försämringskrav i Fyrisån.

Inom ramen för miljöbedömning ingår att utreda okända förutsättningar samt alternativ och anpassningar av den planerade verksamheten. Utredning om föroreningar inom de områden som berörs av schakt eller pålning bedöms som viktigt för att minimera effekter och konsekvenser. Föroreningar bedöms kunna åtgärdas via masshantering beroende på innehåll samt åtgärder för länshållningsvatten. Åtgärder mot föroreningar är viktiga även för grundvattenresursen Uppsalaåsen-Uppsala där beslutade normer för förvaltningscykel 3 är God kemisk grundvattenstatus och God kvantitativ status (VISS 2022-04-25).

Broförslagen berör inte vattendragsfårans djup, botten eller förekomst av strukturer i själva vattnet. Däremot berörs vattendragets närmiljö och kantzoner samt i viss mån svämplanet. Dessa delar ingår också i begreppet morfologiskt tillstånd. I det fortsatta arbetet kommer därför att utredas om broarnas och trädäckens utformning samt grundläggning kan anpassas för att minimera negativa effekter gällande morfologi eller dämning samt för att undvika en försämring av status i vattenförekomsten eller äventyra gällande miljökvalitetsnorm.

Broar, trädäck och tillhörande åtgärder berör också strandskyddad zon. En samlad bedömning av vad som utförs i vattendragens närområde, inom influensområdet för vattenverksamhet, kommer att göras för att beskriva såväl negativa effekter av markanspråk för själva vattenverksamheten samt positiva effekter av övriga åtgärder inom strandskyddad zon. Målet är att vattenverksamheten inte ska ge några kvarstående negativa effekter, som skulle kunna kräva kompensationsåtgärder.

De åtgärder som generellt rekommenderas för Fyrisån enligt vattenförvaltningen och som i viss mån kan införlivas i den föreslagna vattenverksamheten bedöms vara

återskapande av ekologiskt funktionella kantzoner, biotopvård i vattendrag samt dagvattenåtgärder (under byggtiden). Fortsatt utredning kommer att ske för att se vad som kan genomföras i samband med vattenverksamheten för att förbättra förutsättningarna i Fyrisån. De negativa effekter, som hittills har redovisats om verksamheten, kan då förhoppningsvis minskas som ett resultat av miljöbedömningsprocessen.

Övriga effekter och konsekvenser

I undersökningssamrådet betonade Länsstyrelsen att små meandrande bäckar är en sällsynt miljö i Uppsala län. Detta gör Librobäckens nedre delar till en värdefull miljö. För att behålla sitt värde behöver bäcken utrymme för att kunna röra sig i sidled som en del i de morfologiska processerna. Inom ramen för bedömning kring strandskydd ska därför också ingå en bedömning av förutsättningarna för Librobäcken att fortsätta att meandra. Fortsatt utredning om behovet av åtgärder eller anpassningar i anslutning till Librobäcken kommer också att ske inom ramen för miljöbedömningsprocessen.

Kompletterande utredningar om föroreningar i de områden som berörs av schakt eller pålning samt vilka åtgärder som behövs för att skydda grundvattenresursen kommer att tas fram. Utredning om fågelarten kungsfiskare häckar i området kommer att genomföras samt en bedömning av påverkan på arten.

Avgränsningar av miljökonsekvensbeskrivning och tillståndsansökan

Följande aspekter bedöms som viktiga att beskriva i kommande miljökonsekvensbeskrivning (MKB):

- Strandskydd (tillgänglighet för människor, livsmiljö för arter)
- Naturmiljö (naturvärdesobjekt, artskydd, fridlysningsbestämmelser)
- Ytvatten (miljö kvalitetsnormer, hantering av föroreningar under byggtiden)
- Grundvatten (vattenskyddsområde, grundläggning och föroreningar)
- Människors hälsa (buller och vibrationer under byggtiden)
- Förenlighet med planer, hushållningsbestämmelser och riksintressen
- Förenlighet med miljö kvalitetsmål
- Förenlighet med MKN
- Förslag till kontroll och uppföljning
- Beskrivning av utredda alternativ och varför det valda alternativet bedöms vara det bästa vid en samlad bedömning av effekter och konsekvenser.

Följande aspekter bedöms kunna avgränsas bort i det fortsatta arbetet med miljöbedömningen samt ur kommande MKB-rapport:

- Effekter av luftföroreningar bedöms kunna avgränsas bort med tidigare framtaget samrådsunderlag som grund.
- Utredning av rivningsarbeten bedöms eventuellt kunna avgränsas bort om dagvattenomläggning sker inom ramen för annan entreprenad.

- Kumulativa effekter för Fyrisån bedöms eventuellt kunna avgränsas bort ur arbetet förutsatt att bedömningen är att verksamheten ger upphov till små eller försumbara konsekvenser samt att status i ytvattenförekomsten inte riskerar att påverkas av verksamheten.

Följande punkter bedöms inte kunna samprövas tillsammans med vattenverksamheten utan hanteras i stället som separata prövningar:

- Miljöfarlig verksamhet kopplad till anmälan om efterbehandling
- Dispens för arbete inom vattenskyddsområdet

Bilaga 1. Samrådsparter avgränsningssamråd

LÄNSSTYRELSE, KOMMUN OCH BERÖRDA MYNDIGHETER

Fullständigt samrådsunderlag skickas via mail till:

- Länsstyrelsen Uppsala län
uppsala@lansstyrelsen.se
- Miljöförvaltningen, Uppsala kommun
miljoforvaltningen@uppsala.se
- Idrotts- och fritidsnämnden, Uppsala kommun
idrotts-fritidsnamnden@uppsala.se
- Havs- och vattenmyndigheten
havochvatten@havochvatten.se
- SGU
sgu@sgu.se
- Naturvårdsverket
kundtjanst@naturvardsverket.se
- Kammarkollegiet
registratur@kammarkollegiet.se

FASTIGHETSÄGARE I NÄRHETEN AV LIBROBÄCKEN OCH FYRISÅN

En sammanfattning av samrådsunderlaget skickas via post till närliggande fastighetsägare, se markering i karta bilaga 1.1 nedan. Hänvisning ges till fullständigt samrådsunderlag. Boende i området bedöms nås både via utskick till bostadsrättsföreningar samt via annons i UNT och PoIT, se nedan.

LEDNINGSÄGARE/SERVITUTSÄGARE

En sammanfattning av samrådsunderlaget skickas via mail eller post till nedanstående. Hänvisning ges till fullständigt samrådsunderlag:

- Uppsala Vatten AB
- Uppsala kommun (belysning)
- Vattenfall Värme
- Skanova
- Global Connect (IP Only)
- Galderma fiber
- Vattenfall El

ÖVRIGA/ORGANISATIONER

En sammanfattning av samrådsunderlaget skickas via mail eller post till nedanstående. Hänvisning ges till fullständigt samrådsunderlag:

- Koloniträdgårdsföreningen Tuna (Tunakolonin)
- Tunabergarnas odlarförening
- Fyrisåns vattenförbund
- Naturskyddsföreningen i Uppsala län
- Ornitologiska föreningen Uppsala (UOF Upplands Fågelskådare)

ALLMÄNHET

Samrådet annonseras i:

- UNT
- Post- och Inrikes Tidningar

Annonsen hänvisar till fullständigt samrådsunderlag som nås via:

- Uppsala kommuns hemsida; www.uppsala.se/borjetull-vatten
- Utskrivet material på Kontaktcenter i Stadshuset (Stadshusgatan 2) samt Stadsbiblioteket i Uppsala (Svartbäcksgatan 17)

HANTERING AV PERSONUPPGIFTER

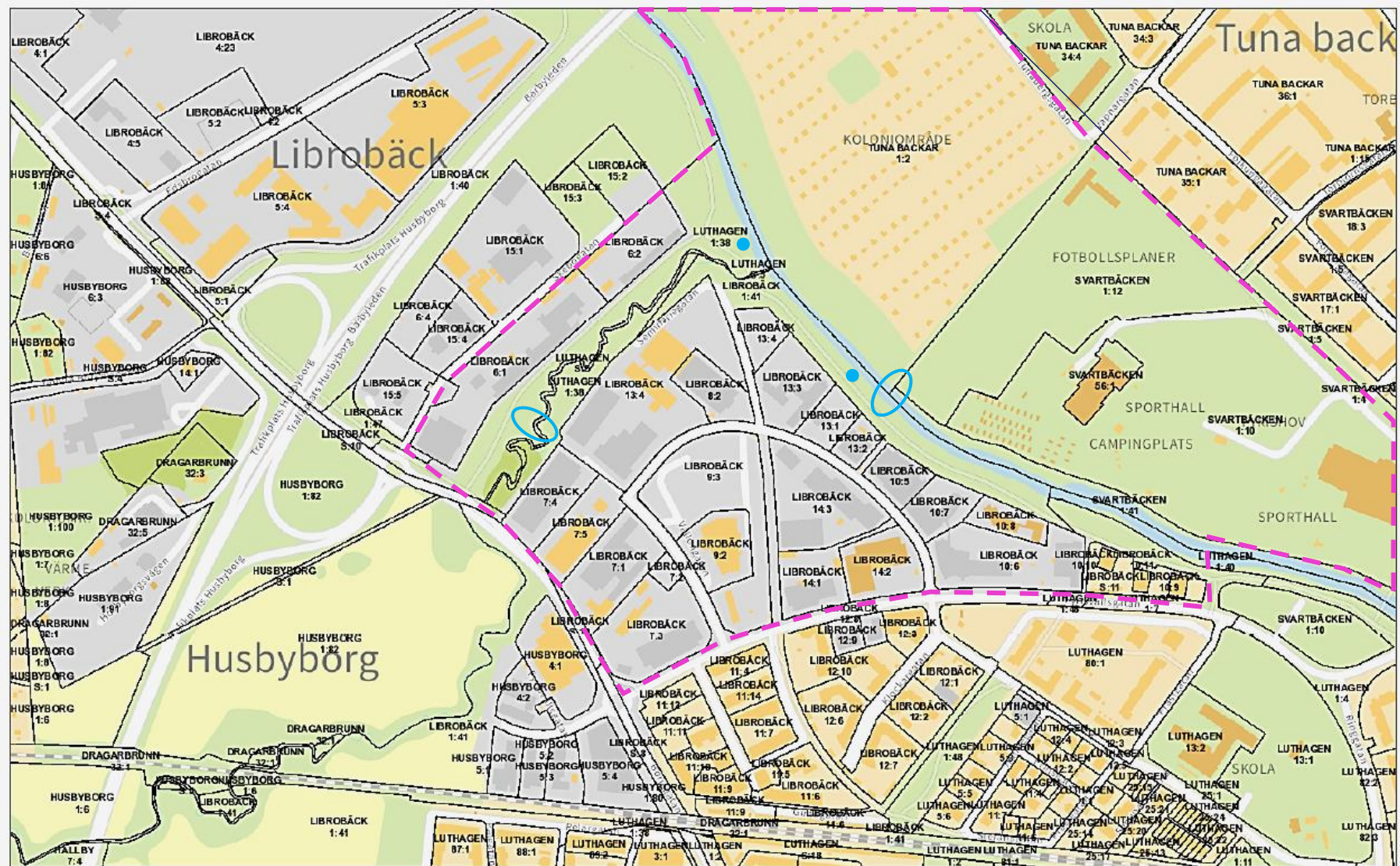
Uppsala kommun behandlar personuppgifter för att hantera synpunkter på den planerade vattenverksamheten. Personuppgiftshanteringen sker utifrån de rättsliga grunderna; fullgörande av en rättslig skyldighet (samråd) och utförande av en uppgift av allmänt intresse (tillståndsprövning). Gatu- och samhällsmiljönämnden är personuppgiftsansvarig för behandlingen av personuppgifter. Kontakta nämnden vid eventuella frågor (<mailto:gatu-samhällsmiljonamnden@upsala.se>)

Uppgifter som skickas in till kommunen blir i regel allmänna handlingar och kan komma att lämnas ut till den som begär det. Uppgifterna kommer att lagras som allmänna handlingar i enlighet med arkivlag (1990:782).

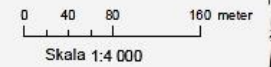
Om du har frågor om behandlingen eller vill utöva dina rättigheter kan du kontakta vårt dataskyddsbud JP Infonet AB (<mailto:dataskyddsbud@upsala.se>). För klagomål på vår personuppgiftshandling har du även rätt att vända dig till Integritetsskyddsmyndigheten (IMY) (<https://www.imy.se>).

Läs mer om dina rättigheter och om hur Uppsala kommun behandlar personuppgifter (</kommun-och-politik/sa-fungerar.kommunen/behandling-av-personuppgifter/>)

BILAGA 1.1. AVGRÄNSNING AV SAMRÅDSKRETS (ENSKILDA BERÖRDA)



Avgränsning av samrådskrets. Gräns för enskilda berörda/fastigheter markeras med lila, streckad linje. Ungefärliga brolägen markeras med blå oval och ungefärliga lägen för trädäck med blå punkt.



2020-08-14

