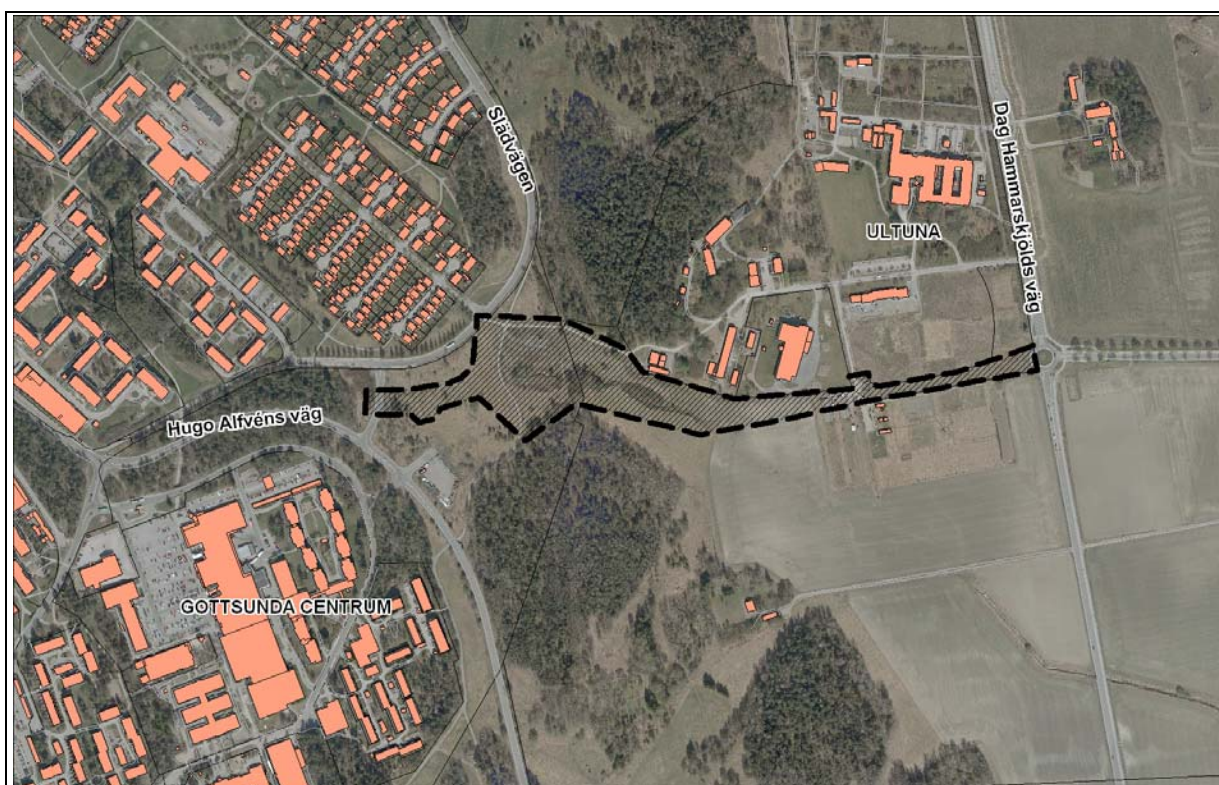




Detaljplan för Gottsunda och Ultuna, ny trafikförbindelse Uppsala kommun Normalt planförfarande

LAGA KRAFT 2012-10-18



Handläggare: Gustafsson Owe, telefon:018- 727 46 45

Stadsbyggnadskontoret

Postadress: Uppsala kommun, Stadsbyggnadskontoret • 753 75 UPPSALA • Besöksadress: Stadshuset, Vaksalagatan 15

Telefon: 018 – 727 00 00 • Fax: 018 – 727 46 61 • E-post: stadsbyggnadskontoret@ uppsala.se

www.uppsala.se

| | |
|--|----------|
| PLANBESKRIVNING..... | 1 |
| HANDLINGAR | 1 |
| Samrådshandlingar | 1 |
| Övriga handlingar..... | 1 |
| Läshänvisningar | 1 |
| Medverkande | 1 |
| PLANENS SYFTE OCH HUVUDDRAG | 2 |
| MILJÖBALKEN | 2 |
| MB 3, 4 och 5 kap | 2 |
| Miljöbedömning enligt MB 6 kap | 2 |
| TIDIGARE STÄLLNINGSTAGANDEN | 3 |
| ÖP 2010..... | 3 |
| Detaljplaner | 3 |
| Förordnanden och riksintressen | 3 |
| STADSBYGGNADSVISION | 4 |
| OMRÅDEFÖRUTSÄTTNINGAR OCH FÖRÄNDRINGAR..... | 4 |
| Plandata | 4 |
| Allmän områdesbeskrivning | 4 |
| Landskapsbild, stadsbild | 5 |
| Kulturarv | 6 |
| Naturmiljö | 6 |
| Fritid, rekreation..... | 6 |
| Mark och geoteknik..... | 7 |
| Trafik och tillgänglighet..... | 7 |
| Hälsa och säkerhet..... | 8 |
| Teknisk försörjning | 10 |
| PLANENS KONSEKVENSER | 11 |
| Nollalternativ..... | 11 |
| Andra alternativ | 11 |
| Miljöaspekter..... | 11 |
| Sociala aspekter..... | 12 |
| PLANENS FÖRENLIGHET MED ÖP OCH MB..... | 12 |
| Översiktsplan..... | 12 |
| Miljöbalken | 12 |
| GENOMFÖRANDEBESKRIVNING | 1 |
| ORGANISATORISKA FRÅGOR..... | 1 |
| Tidplan | 1 |
| Genomförandetid..... | 1 |
| Ansvarsfördelning / Huvudmannaskap | 1 |
| FASTIGHETSÄTTSLIGA FRÅGOR..... | 1 |
| Fastighetsbildning, gemensamhetsanläggning mm..... | 1 |
| UTREDNINGAR | 1 |
| EKONOMISKA FRÅGOR..... | 1 |

PLANBESKRIVNING

HANDLINGAR

Samrådshandlingar

Planhandling

- Plankarta med bestämmelser
- Planbeskrivning med illustrationer
- Genomförandebeskrivning

Övriga handlingar

Under planarbetet har dessutom följande handlingar upprättats:

- Miljöbedömning steg 1 – behovsbedömning
- Miljökonsekvensbeskrivning med bilagor (Bil 1 Nationella bedömningsgrunder, Bil 2 Rapport: Naturvärde Bäcklösa, Bil 3 Skötselplan för planförslagets naturmark och vägkanter samt Bil 4 Bullerutredning)
- Fastighetsförteckning*

Utställningshandlingarna finns tillgängliga på stadsbyggnadskontoret och Gottsundabiblioteket samt stadsbiblioteket. Samtliga handlingar finns att ta del av på Uppsala kommuns hemsida www.uppsala.se. Handlingar markerade med * finns dock inte på hemsidan på grund av PUL (Personuppgiftslagen).

Läshänvisningar

Plankartan är den handling som är juridiskt bindande och anger vad som ska vara allmän platsmark, kvartersmark, hur bebyggelsen ska regleras mm. Plankartan ligger till grund för kommande bygglovprövning.

Planbeskrivningens syfte är att beskriva områdets förutsättningar och de förändringar som planen innebär. Planbeskrivningen ska vara ett stöd för att kunna tolka plankartan.

Syftet med genomförandebeskrivningen är att säkerställa ett genomförande av detaljplanen. Den tillämpas som stöd vid fastighetsbildning, avtalsskrivning för fördelning av kostnader mellan berörda parter m.m. efter planens antagande. För beskrivning av planprocessen och var i denna process man befinner sig hänvisas till processpilen på följebrevets baksida.

Medverkande

Detaljplanen har tagits fram av stadsbyggnadskontoret i samarbete med andra kommunala förvaltningar. Situationsplan, illustrationer och tekniska utredningar har gjorts av WSP Sverige AB.

PLANENS SYFTE OCH HUVUDDRAG

Den nya gatan kommer att länka samman stadsdelarna Gottsunda och Ultuna. Gatuutbyggnaden kommer att stödja den stadsutveckling som påbörjats i Gottsunda centrum med handel och bostäder. På motsvarande sätt gynnas de utvecklingsplaner som finns för Ultuna.

Föreslagen gata möjliggör god kollektivtrafikförsörjning och gatans utformning ska även medge spårbunden kollektivtrafik. Det är också viktigt, ur bl a social synpunkt, att stärka sambanden mellan Ultuna och Gottsunda även för gång- och cykeltrafikanter.



Illustrationsplan som redovisar föreslagen väg med eventuell framtida bebyggelse. Illustrationen redovisas i större skala sist i planhandlingen.

MILJÖBALKEN

MB 3, 4 och 5 kap

Planförslaget kan komma att påverka riksintresset för kulturmiljövården. Planen gränsar till Natura 2000 och en bedömning av påverkan på Natura 2000 görs i miljökonsekvensbeskrivningen. Planförslaget bedöms därmed vara förenligt med miljöbalkens kapitel 3.

Miljöbedömning enligt MB 6 kap

Lagkrav

Enligt PBL 5:18 ska bestämmelserna i MB 6:11- 6:18 och 6:22 tillämpas om ett genomförande av en detaljplan kan antas medföra en betydande miljöpåverkan (Eu-direktiv 2001/42 EG). Vid betydande miljöpåverkan ska en miljöbedömning av planen göras under vars process en miljökonsekvensbeskrivning tas fram. En behovsbedömning utifrån förordningen (1998:905) om miljökonsekvensbeskrivningar, bilaga 2 och 4, görs för att ta ställning till om ett genomförande av en detaljplan kan antas leda till en betydande miljöpåverkan eller inte.

Samlad bedömning av betydande miljöpåverkan

(Behovsbedömningen i sin helhet samt länsstyrelsens yttrande finns att ta del av på stadsbyggnadskontoret och på Uppsala kommuns hemsida)

Byggnadsnämnden tog ställning till att detaljplanen kan antas leda till betydande miljöpåverkan 2010-07-01, och en miljökonsekvensbeskrivning har upprättats.

Motiverat ställningstagande

En behovsbedömning, daterad 2010-06-08 har upprättats. Den samlade bedömningen är att ett genomförande av detaljplan för Gottsunda, Ultuna ny trafikförbindelse medför betydande miljöpåverkan enligt MB 6:11. Risken för påverkan på Natura 2000-området måste klargöras. Utöver detta behöver flera frågor lyftas och utredas, så som påverkan på landskapsbild, rekreation och kulturmiljö. Sammantaget blir risken för påverkan på olika aspekter så pass stor att det motiverar att en miljökonsekvensbedömning med tillhörande miljökonsekvensbeskrivning görs. Länsstyrelsen delar kommunens bedömning (framfört vid samråd 2010-05-31).

Miljökonsekvensbeskrivning

WSP Sverige AB har upprättat en miljökonsekvensbeskrivning i enlighet med MB 6:11-6:18. Miljökonsekvensbeskrivningen sammanfattas i avsnittet: Planens konsekvenser. Ett samråd har hållits med Länsstyrelsen den 2010-05-31 avseende avgränsning av MKB.

TIDIGARE STÄLLNINGSTAGANDEN

ÖP 2010

Gottsunda, Ultuna ny trafikförbindelse har stöd i översiktsplanen 2010 Uppsala kommun.

Detaljplaner

Endast vissa delar i områdets östra och västra delar är detaljpanelagda.

Förordnanden och riksintressen

Riksintresset för kulturmiljövården C 40 Uppsala stad omfattar Dag Hammarskölds väg och därmed planens östligaste del. Två fornlämningar finns registrerade inom området.

Natura 2000 området Bäcklösa (uppdelat i två delområden) gränsar i söder och norr till planområdet. Natura 2000-område utgör även riksintresse för naturvården enligt 4 kap miljöbalken.

Planområdet omfattas av yttre vattenskyddsområde för Uppsala-Vattholmaåsarna. Enligt vattenskyddsföreskrifterna får markarbeten inte ske till en lägre nivå än 1 meter över högsta naturliga grundvattennivå. Dispens från föreskrifterna söks hos Länsstyrelsen.

Bäckravinen omfattas av generellt biotopskydd för småbiotoper i odlingslandskapet enligt 7 kap. miljöbalken.

STADSBYGGNADSVISION

I ÖP 2010 beskrivs visionen för stadsutvecklingen. För att främja integration och trygghet mellan människor samt öka attraktiviteten för verksamheter ska kontaktytorna öka mellan stadsdelarna. Stadsdelar som saknar direkta förbindelser med varandra skall i stadsomvandlingen kopplas samman. Föreslagen plan syftar till att koppla samman Gottsunda och Ultuna.

OMRÅDESFÖRUTSÄTTNINGAR OCH FÖRÄNDRINGAR

Plandata

Geografisk läge

Planområdet ligger mellan Gottsunda och Ultuna från Hugo Alfvéns väg fram till cirkulationplatsen på Dag Hammarskjölds väg.

Areal

Planområdet omfattar 3,6 ha.

Markägoförhållanden

Marken ägs huvudsakligen av Uppsala kommun och Statens Lantbruksuniversitet samt en mindre del av Akademiska hus i Uppsala AB.

Allmän områdesbeskrivning



Området består i huvudsak av öppen naturmark och odlad mark. Centralt i den öppna dalgången ligger Bäcklösa bäckravin som korsas av Gula stigen. I detaljplan 04/20022 är ny gata planlagd mellan Dag Hammarskjölds väg och Vattenverket. Denna del justeras och planläggs i föreslagen plan.

Landskapsbild, stadsbild

Förutsättningar

Idag finns endast en gång- och cykelväg som passerar genom naturlandskapet och delvis följer bäckravinen som passerar längs planområdet.

Med hänsyn till landskapsbilden förordas en placering av vägen norr om bäckravinen. Den norra sidan kan sägas redan vara mer påverkad av byggnader och andra anläggningar och därigenom bättre "tåla" den nya vägen. En större del av det befintliga landskapsrummet (söder om bäckravinen) kan därmed bevaras.

Förändringar

Tanken är att vägen utformas just som en allé, d v s med trädrader på båda sidor om körbanan, på de sträckor där ny bebyggelse förväntas tillkomma. På den sträcka som går mellan natura 2000 områden skall naturmarken omge gatan och där föreslås ingen trädplantering längs gatan. Vägens karaktär skall anpassas till sin omgivning. Gränsar den till bebyggelse är det en gata med kantsten, gränsar den till naturmark är det en väg med skåldiken. Gatans höjdsättning har studerats under samrådet i syfte att bland annat minska vägbankens höjd. Motivet är att minska gatans påverkan på landskapsbilden och minska den upplevda barriäreffekten.

Där vägen passerar Gula stigen föreslås en bro med en passage som skall ha en bredd på minst 15 meter. Syftet med passagen under bron är att bibehålla kontakten mellan frilufts-/skogsområdena i söder och norr samt minska gatans barriäreffekt. Passagen skapar även förutsättningar för en sammanhållen naturmark mellan Natura 2000-områdena. För att det skall kännas som en naturlig passage för både människor och djur är detaljutformningen av stor vikt. Passagens bredd och höjd är då av central betydelse. Det är också av stort värde om vegetation kan etableras i passagen. Som nämnts är syftet att sänka gatan vilket rent allmänt kan sägas minska barriäreffekterna.



Exempel på bro/passage vid Etsarvägen, Johanneshov, Stockholm.

Kulturarv

Förutsättningar

Två fornlämningar finns registrerade inom området. Med hänsyn till kända kulturvärden och fornlämningar i anslutning till den nya vägen måste en arkeologisk utredning (steg 1 och 2 enligt länsstyrelsen) utföras.

Förändringar

Fornlämningar som berörs av utbyggnad av föreslagen väg kommer att slutundersökas och tas bort.

Naturmiljö

Förutsättningar

Naturmarken kring bäckravinen utgörs av ohävdad igenväxande gräsmark, delvis med uppslag av bl.a asp. Mindre dungar av träd och buskar, bl.a slån, förekommer i anslutning till bäckravinen.

Förändringar

Naturmarken mellan Natura 2000-områdena planläggs som natur omkring föreslagen huvudgata. Naturmarken stärker sambanden mellan områdena, som i detta smala parti endast kommer att delas av vägområdet.

I nära anslutning till den nya vägen finns två Natura 2000-områden. Bland annat mot bakgrund av detta har en miljökonsekvensbeskrivning tagits fram. Den nya vägen bedöms inte påverka Natura 2000-områdena. Andra utpekade naturvärden förekommer inte inom den zon som omfattas av den nya vägen.

Friytor, rekreation

Förutsättningar

Gula stigen som går mellan stadsträdgården och Skarholmen korsar dalstråket och bäckravinen. En korsningspunkt med den nya vägen blir därför nödvändig att hantera. Gula stigen, passerar Natura 2000-områdena. Kopplingen mellan Natura 2000-områdena, Gula stigen och dalgången i sig med sin karaktär har stort rekreativt värde.

Förändringar

I den för detaljplanen skisserade vägdragningen föreslås att vägen förläggs på en bro med en passage under bron på minst 15 meter för att på så sätt minska vägens barriäreffekt. Vägsektionen för bron omfattar två körfält samt en gc-väg vilket ger en bredd som kräver en passage av föreslagen bredd för att den skall upplevas som trygg och anpassad till naturmarken.

Bäckravinen och närområdet bör även åtgärdas som kompensation. De dagvattenutlopp som finns bör omhändertaras och bäcken kan med fördel dämmas i några punkter för att utöka närvaron av vatten. Slänter med erosionsproblem kan stabiliseras med lämplig vegetation eller andra åtgärder.



Illustration från söder med Gula stigens bro i förgrunden och passagen under vägen i bakgrunden.

Mark och geoteknik

Förutsättningar

I den västra delen av området, delen mot Gottsunda, har marken fyllts ut. Omfattningen på denna utfyllnad, både avseende utbredning och mäktighet, är okänd även om man på plats i vissa lägen kan ana var gränsen ligger. Utfyllningsmassornas ursprung eller innehåll är heller inte känt. Någon geoteknisk underökning har inte gjorts i planskedet, då förutsättningarna bedöms likvärdiga för båda alternativa sträckningarna.

Längs bäckravinen finns risk för erosion i slänten på norra sidan

Förändringar

Släntstabiliserande åtgärder som eliminerar erosionsrisker skall genomföras i samband med vägutbyggnaden.

Trafik och tillgänglighet

Förutsättningar

Planområdet består idag av naturmark med en gång- och cykelförbindelse.

Förändringar

Tanken är att gatan utformas som en allé, d v s med trädrader på båda sidor om körbanan, på de delar där ny bebyggelse förväntas tillkomma. Det är avsnitten närmast och öster om centrum samt området intill Dag Hammarskjölds väg. Den del av sträckan som går genom det öppna landskapet ska inte alléplanteras. Denna del kan därmed få en smalare tvärsektion med endast en gång- och cykelbana, utan grön skiljeremsa som får följa längs vägen. Det är även möj-

ligt att i en framtid anlägga en gång- och cykelväg på den södra sidan av bäckravinen .

Med hänsyn till framräknade trafikmängder (max 10800 ÅTD år 2030) föreslås att vägen utformas med ett körfält i vardera riktningen. Föreslagen bredd på vägområdet medger avsteg från normalsektionen inom delar av vägsträckan.

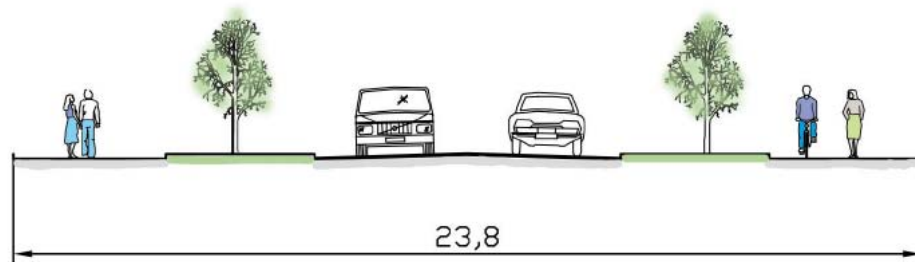


Illustration på gatusektion i anslutning till ev. ny bebyggelse. Utan ny bebyggelse görs öppna diken längs körbanekant.

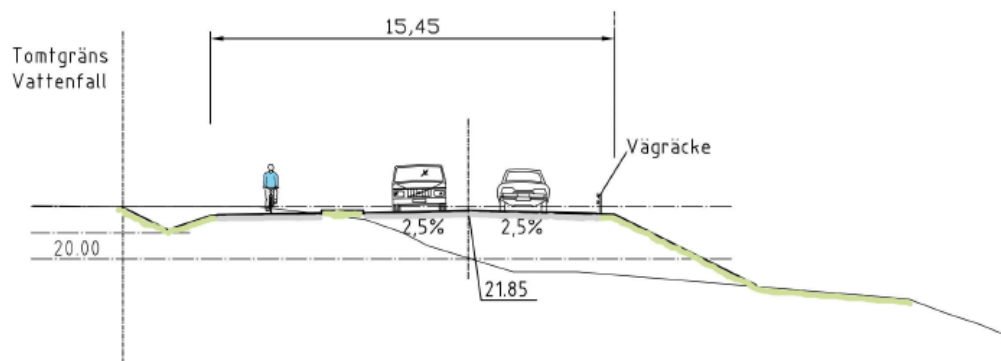


Illustration på gatusektion längs Bäckravinen

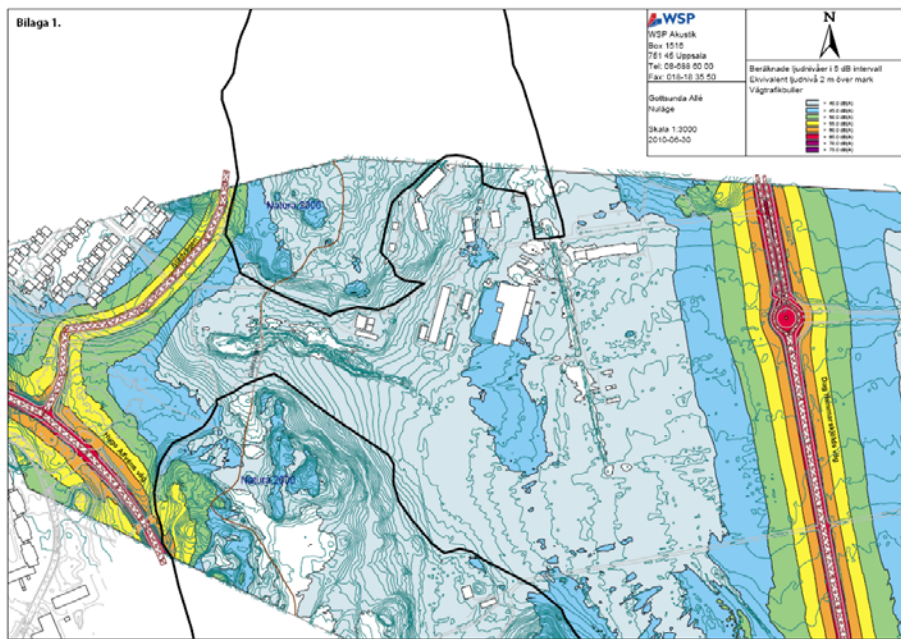
Med föreslagna väg och planerad bebyggelse följer en anpassning av befintligt vägnät. Avsikten är att skapa en struktur med tydliga kvarter kring föreslagna väg både mot Gottsunda och mot Ultuna. Detta innebär förändringar i sträckningen av Slädvägen, Valthornsvägen och Hugo Alvéns väg. Korsningspunkter måste också vara möjliga att utföra i den östra delen.

Hälsa och säkerhet

Förutsättningar

Buller

Området är idag relativt opåverkat av trafikbuller med en ekvivalentnivå på 40-45 dBA. En bullerutredning har tagits fram och finns tillgänglig på utställningsplatserna. Nedan redovisas bullerutbredningen för nollalternativet och med föreslagna väg båda kartorna redovisar år 2030.



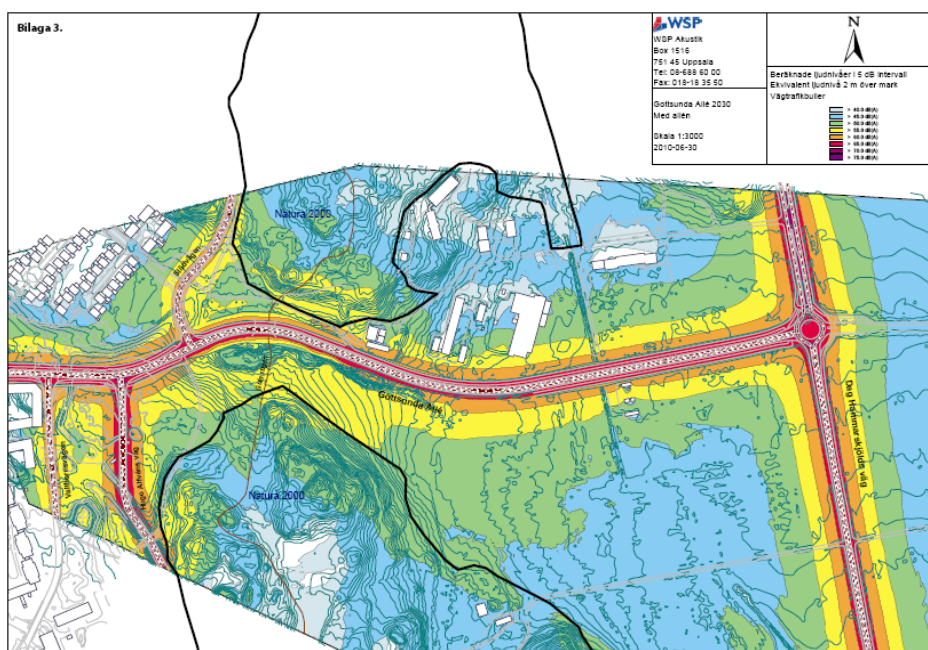
Bullervärden nollalternativet, nuläget, gul färg motsvarar 55 dB(A).

Förändringar

Buller

Naturområdet i anslutning till föreslagen väg får en höjning av bullernivån till värden uppemot 60 dBA. Dessa bullervärden berör även Gula stigen där denna korsas av föreslagen väg. Gula stigen passerar under vägen och några bullerskydd planeras inte i detta avsnitt då det skulle påverka landskapsbilden på ett negativt sätt.

Befintlig bebyggelse påverkas inte av bullervärden över 55 dBA vid fasad, vilket är naturvårdsverkets riktvärde för buller vid bostad. *Se bilaga bullerutredning med kartbilagor.*



Bullervärden med trafikförbindelse Gottsunda-Ultuna år2030 gul färg motsvarar 55 dB(A).

Teknisk försörjning

Förutsättningar

VA, dagvatten

Kulverterat dagvatten från Valsätra och Gottsunda mynnar i bäcken som rinner genom Bäcklösaravinen. Dagvattnet är delvis kulverterat senare på sin väg ner mot Fyrisån.

El, tele

Inom området förekommer flera befintliga markförlagda ledningar, bl a en 70 kV kraftledning samt teleledningar.

Förändringar

VA, dagvatten

Dagvatten från planområdet kommer att avledas via öppna vägdiken till Fyrisån. Utmed ett kortare avsnitt avleds dagvattnet direkt genom översilning till befintlig bäckravin. Partiklar och andra föroreningar i dagvattnet kommer till stor del att sedimentera eller på annat sätt fastläggas utmed avbördande diken, innan dagvattnet når recipienten. Planen bedöms därför inte motverka möjligheten att uppnå god vattenstatus till av Vattenmyndigheten angiven tidpunkt.

Föreslagna åtgärder, öppna diken, för fördröjning och rening av dagvatten bedöms ge ringa påverkan på Fyrisåns vattenstatus.

El, tele

Befintliga ledningar kan komma att behöva flyttas. Samråd skall ske med ledningsägarna under projekteringsfasen.

PLANENS KONSEKVENSER

Nollalternativ

Ett nollalternativ innebär att ingen trafikförbindelse byggs mellan Gottsunda och Ultuna. Det innebär att den stadsutveckling som påbörjats i Gottsunda inte stöds de utvecklingsplaner som finns för Ultunaområdet och vice versa.

Andra alternativ

Två huvudsakliga alternativa förläggningar av vägen är möjliga, norr respektive söder om bäckravinen. Båda dessa alternativ har skisserats både i plan och profil. Hänsyn har tagits till tillkommande kvarter både vid Gottsunda och Dag Hammarskjölds väg. Avseende tvärsnitt för vägen blir det ingen skillnad om vägen inplaceras söder eller norr om bäckravinen.

Med hänsyn till landskapsbilden förordas en placering av vägen norr om bäckravinen. Den norra sidan kan sägas redan vara mer påverkad av byggnader och andra anläggningar och därigenom bättre "tåla" den nya vägen. En större del av det befintliga landskapsrummet (söder om bäckravinen) kan därmed bibehållas.

Miljöaspekter

Landskapsbild, stadsbild

Föreslagen väg mellan Gottsunda och Ultuna kommer att förändra landskapsbilden i området. Ett nordligt läge bedöms dock göra minst intrång i landskapsrummet och bli bäckravinen kan bibehållas. Det är angeläget att utformningsfrågan följs upp även vid detaljprojekteringen så att effekterna på landskapsbilden kan minimeras.

Kulturarv

Två fornlämningar finns registrerade inom området. Med hänsyn till kända kulturvården och fornlämningar i anslutning till den nya vägen måste en arkeologisk utredning (steg 1 och 2 enligt ISt) utföras. Hur vägen påverkar riksintresseområdet för kulturmiljövården beror till stor del på hur marken i anslutning till vägen kommer att användas i framtiden.

Naturmiljö

Gatan i sig bedöms inte, vare sig direkt eller indirekt, påverka de prioriterade bevarandevärdena i de två Natura 2000-områdena. Tillgången på gammal skog med död ved påverkas inte av föreslagen vägdragning. Genom att inkludera naturmark mellan Natura 2000-områdena i planen och skapa en passage säkerställs att naturkontakten mellan dessa områden upprätthålls. Buller kan påverka häckande fåglar i området. Inga kända rödlistade arter bedöms påverkas. Förhållandena för rödlistade arter kan förbättras genom att vägkanterna anläggs som mager gräsmarksbiotop. (se bilagor till miljökonsekvensbeskrivningen om Naturvärde och Skötselplan)

Rekreation och friluftsliv

I den för detaljplanen skisserade vägdragningen föreslås att vägen förläggs på en bro, med en passage som har en bredd av minst 15 meter, för att på så sätt minska vägens barriäreffekt. En sådan passage utgör även en bra förutsättning

för att i framtiden utveckla goda gång- och cykelsamband i området. Passagens utformning är avgörande för hur den fungerar för det ekologiska sambandet och för det rörliga friluftslivet längs Gula stigen.

Mark och vatten

Planförslaget medför att tidigare naturmark delvis blir hårdgjord med snabbare och mer förorenad avrinning som följd. Uppsala vatten bedömer att avrinning av vägdagvatten bör ske i öppna diken för att få en rening innan dagvattnet når recipienten Fyrisån.

Hälsa och säkerhet

Trafiken på den nya gatan kommer att alstra buller som påverkar naturmarken och dess rekreativsvärden. Se bilagda bullerutredning.

Sociala aspekter

Genom att den nya gatan mellan Gottsunda och Ultuna byggs så länkas stadsdelarna Gottsunda/Valsätra och Ultuna/Ulleråker samman. Det är positivt på ett allmänt socialt plan samtidigt som det stödjer en utveckling och satsning på handel, kultur, idrott, skolor etc i Gottsunda centrum och inom Ultunaområdet.

Trygghet

Gång- och cykelbanan som ingår i det nya gatuområdet erbjuder ett alternativ till befintlig gc-väg som ligger i naturmarken norr om gatan. Detta bör öka tryggheten för gående och cyklister.

Barnperspektiv

För barn och ungdomar i Ultuna och Ulleråker erbjuder nya kollektivförbindelser (eventuellt stomlinje) till Gottsunda en ökad tillgång på fritidsaktiviteter.

PLANENS FÖRENLIGHET MED ÖP OCH MB

Översiktsplan

Planförslaget bedöms överensstämma med ÖP Uppsala kommun 2010 intentioner.

Miljöbalken

Planförslaget bedöms vara i överensstämmelse med miljöbalken 3 kap 1 § avseende markanvändningens lämplighet med hänsyn till beskaffenhet och läge, föreliggande behov och en från allmän synpunkt god hushållning.

Planförslaget kan komma att påverka riksintresset för kulturmiljövården. Planen gränsar till Natura 2000-område (tillika riksintresse för naturvården) men bedöms inte påverka, vare sig direkt eller indirekt, områdets skyddsvärden negativt. Planförslaget bedöms därmed vara förenligt med miljöbalkens kapitel 3 och inte behöva prövas mot Natura 2000-bestämmelserna.

Bäckravinen omfattas av generellt biotopskydd för småbiotoper i odlingslandskapet enligt 7 kap. miljöbalken och dispensprövning behöver eventuellt ske för de åtgärder där vägen marginellt berör bäckravinen.

Planförslaget berör inte miljöbalkens kapitel 4, Mälaren med öar och strandområden. och planförslaget bedöms därmed vara förenligt med miljöbalkens kapitel 4.

Planförslaget berör inte miljö kvalitetsnormerna enligt miljöbalkens kapitel 5 och planförslaget bedöms därmed vara förenligt med miljöbalkens kapitel 5.

STADSBYGGNADSKONTORET

Uppsala i maj 2011

Ulla-Britt Wickström
Planchef

Owe Gustafsson
Planingenjör

Beslutsdatum

Godkänd av byggnadsnämnden för:

- samråd 2010-07-01
- utställning 2011-05-19

Antagen av byggnadsnämnden

- Laga kraft 2012-10-18

GENOMFÖRANDEBESKRIVNING

ORGANISATORISKA FRÅGOR

Tidplan

Planarbetet bedrivs med målsättningen att planen skall antas under våren 2011

Genomförandetid

Planens genomförandetid är 5 år från det datum planen vinner laga kraft.

Ansvarsfördelning / Huvudmannaskap

Kommunen är huvudman för allmän plats inom området.

FASTIGHETSRÄTTSLIGA FRÅGOR

Fastighetsbildning, gemensamhetsanläggning mm

Detaljplanen utgör underlag för de fastighetsrättsliga åtgärder, som är en förutsättning för planens genomförande.

UTREDNINGAR

Buller

En bullerutredning har upprättats.

Luftföroreningar, PM10 partiklar

Föreslagen väg medför i stor utsträckning en omfördelning av trafiken vilket innebär att det inte finns utredningsbehov av luftföroreningar.

Byggskedet

En riskanalys som omfattar besiktning av grannfastigheterna bör göras innan byggstart. Den bekostas av byggherren.

Om riskanalysen påvisar risk för vibrationsstörningar ligger det i byggherrens eget intresse att vidta åtgärder mot byggregrelaterade skador.

Flora och fauna

Flora och fauna utreds i Miljökonsekvensbeskrivningen som är en del av planhandlingen. Naturmarken och vägkanter ska skötas i enlighet med framtagna skötselplaner.

Översvämningar

Dagvatten avleds via Bäckravinen och öppna diken. Mängden vatten bedöms öka i liten utsträckning och någon risk för översvämning finns inte.

Geoteknik

Geoteknisk utredning görs i samband med projekteringen.

Markföroreningar

Planområdets västra del utgörs av fyllnadsmassor som bör undersökas avseen-

de markföroreningar.

Arkeologi

Byggherren bekostar de arkeologiska utredningar som är nödvändiga.

Ledningar

Byggherren skall kontakta de berörda ledningsägarna i god tid. Utsättning av befintliga kablar skall begäras innan arbetena sätts igång. Befintliga anläggningar måste hållas tillgängliga för berörda ledningsägare under byggtiden. Eventuell flyttning och ombyggnad av befintliga ledningar skall bekostas av byggherren.

Dagvatten

Dagvatten leds via diken vidare till befintligt dikessystem som mynnar i Fyrisån. Om dagvatten skall läggas i ledning skall det ske i gatumark.

EKONOMISKA FRÅGOR

Planekonomi

Planen bedöms vara ekonomiskt genomförbar.

STADSBYGGNADSKONTORET

Uppsala i maj 2011

Ulla-Britt Wickström
Planchef

Owe Gustafsson
Planingenjör

Beslutsdatum

Godkänd av byggnadsnämnden för:

- samråd 2010-07-01
- utställning 2011-05-19

Antagen av byggnadsnämnden

- Laga kraft 2012-10-18