

Handläggare  
Mika Åsa

Datum  
2015-10-12

Diarienummer  
SCN-2015-0080

Socialnämnden

## Månadsuppföljning per september 2015

### Förslag till beslut

Socialnämnden föreslås besluta

**att** godkänna månadsuppföljningen per september 2015

**att** vidta nödvändiga åtgärder för att uppnå ekonomi i balans, samt

**att** uppdra till direktören att löpande följa upp och till nämnden återrapportera uppnådda effekter av åtgärderna.

### Sammanfattning

Nämndens resultat för perioden januari - september 2015 är -17,6 mnkr.

Det underskott som främst påverkar resultatet i september återfinns inom det bostadssociala området.

Detta innebär att nämndens resultat i förhållande till periodens kommunbidragsbudget visar ett underskott om -23,7 mnkr och i förhållande till den totala nämndbudgeten -17,6 mnkr.

Socialförvaltningen

Jan Holmlund  
Direktör

# 1. Resultat totalt

Resultatet per september månad 2015 redovisas först som nettokostnad jämfört med kommunbidraget, sedan som kostnad per individutskott, och därefter efter intäcks- och kostnadsslag i jämförelse med augustiprognoisen.

## 1.1 Nettokostnad och kommunbidrag

Sammanställningen nedan visar det totala resultatet för nämnden med nettokostnader och kommunbidrag. Nettokostnaden är i sammanhang de kostnader som återstår efter att andra intäkter än kommunbidrag har dragits av. I nedan tabell återfinns denna post i raden *Intäkter exkl. Kommunbidrag*. Dessa intäkter kan vara statsbidrag och avgifter av olika slag. Nettokostnaderna finansieras av kommunbidraget och målsättningen är att resultatet ska bli noll.

Tabell 1

Socialnämnden, nettokostnader total med operativiserad semesterlöneskuld i jämförelse med budget och augustiprognos, TSEK

Period: 201501 - 201509	Periodens utfall	Periodens budget	Diff mot periodens budget		Årsbudget	Årsprognos augusti	Diff mot periodens prognos
Intäkter exkl. Kommunbidrag och exkl. statsbidrag för ensamkommande	18 972,7	15 169,5	3 803,2	25%	20 226,0	25 224,9	54,0
Kostnader	-482 436,2	-454 950,8	-27 485,4	-6%	-606 601,0	-630 074,7	-9 880,2
<b>Nettokostnad</b>	<b>-463 463,5</b>	<b>-439 781,3</b>	<b>-23 681,7</b>	<b>-5%</b>	<b>-586 375,0</b>	<b>-604 849,7</b>	<b>-9 826,2</b>
Kommunbidrag	439 781,7	439 781,3	0,0	-	586 375,0	586 374,6	0,8
<b>Resultat efter kommunbidrag</b>	<b>-23 681,7</b>	<b>0,0</b>	<b>-23 681,7</b>	<b>25%</b>	<b>0,0</b>	<b>-18 475,1</b>	<b>-9 825,4</b>
<i>61 Ensamkommande barn</i>							
Intäkter exkl. statsbidrag	5 462,7	0,0	5 462,7	-	0,0	7 640,3	-267,5
Kostnader	-96 655,8	-86 250,0	-10 405,8	-12%	-115 000,0	-135 838,0	5 222,7
Statsbidrag från Migrationsverket	97 306,0	86 250,0	11 056,0	-13%	115 000,0	125 689,7	3 038,7
<b>Resultat Ensamkommande barn</b>	<b>6 112,9</b>	<b>0,0</b>	<b>6 112,9</b>	<b>-</b>	<b>0,0</b>	<b>-2 508,0</b>	<b>7 993,9</b>
<b>Resultat totalt</b>	<b>-17 568,8</b>	<b>0,0</b>	<b>-17 568,8</b>	<b>-</b>	<b>0,0</b>	<b>-20 983,1</b>	<b>-1 831,5</b>

Differens mot periodens budget i procent visar att intäkter exklusive kommunbidrag och statsbidrag för ensamkommande barn avviker positivt och kostnaderna avviker negativt. Kostnaderna avviker med ett underskott på 6 %, TSEK 27 485,4, medan intäkter exklusive kommunbidrag avviker med ett överskott på 25 %, TSEK 3 803,2 mot budget. Sammanlagt blir avvikelserna för nettokostnaden ett underskott på 5 %.

Verksamheten *61 Ensamkommande barn*, som inte ingår i kommunbidraget, ligger just nu på ett överskott mot budget på TSEK 6 112,9. Både intäkterna exklusive statsbidrag, kostnaderna och statsbidrag från Migrationsverket ligger högre än budget. Detta har att göra med det ökande antal ensamkommande barn som Uppsala kommun har ansvar för. Mer om *Ensamkommande barn* under rubrik 2.6 längre fram.

Sammanlagt går hela nämnden med ett underskott på TSEK 17 568,8 mot budget.

## 1.2 Kostnadsutfall per individutskotten

Socialnämnden har fem individutskott (IU): *IU Söder*, *IU Väster*, *IU Öster*, *IU Norr* och *IU EK* (Ensamkommande barn). Nedan redovisas vårdkostnader per utskott, oavsett om besluten fattats av utskott eller handläggare.

Utskotten *IU Söder*, *IU Väster*, *IU Öster* och *IU Norr* behandlar ärenden på verksamhetsområdet 573 *Barn- och ungdomsvård*. Utskottet *IU Öster* behandlar förutom Barn- och ungdomsvård även ärenden från verksamhet 571 *Missbruksvård för vuxna* och från verksamhet 572 *Övriga vuxenvård*. Kostnaderna för vuxenvården innefattar *Mottagningen*, *Alkoholenheten* och *Narkotikaenheten*, men inte *Socialjouren*, *Boendeenheten* och *Nexus*. Ensamkommande barn har ett eget utskott, *IU EK*, och behandlar ärenden från verksamhetsområdet 61 *Flyktingmottagande*.

Tabell 2

Vårdkostnader för individutskott *IU Söder*, *IU Väster*, *IU Öster*, *IU Norr* och *IU Ensamkommande barn* i jämförelse med augustiprognos, TSEK

Period: 201501 - 201509	Periodens utfall	Periodens prognos	Diff mot periodens prognos	Årsprognos
<i>IU Söder</i>	-33 701,1	-33 520,2	-180,9	-1%
<i>IU Väster</i>	-33 315,1	-34 142,9	827,8	2%
<i>IU Öster</i>	-83 517,5	-80 404,4	-3 113,1	-4%
<i>Varav Barn- och ungdom</i>	-34 161,3	-33 434,6	-726,8	-2%
<i>Varav Missbruks- och övrig vuxenvård</i>	-49 356,1	-46 969,8	-2 386,3	-5%
<i>IU Norr</i>	-33 264,6	-32 311,7	-952,9	-3%
<i>IU Ensamkommande barn</i>	-40 794,3	-44 908,3	4 114,0	9%
<b>Kostnader</b>	<b>-224 592,6</b>	<b>-225 287,5</b>	<b>694,9</b>	<b>0%</b>

Förutom *IU Väster* och *IU Ensamkommande* så går alla utskotten med något underskott mot augustiprognosen. Kostnadsutfallet visar att räknat i TSEK har *IU Öster*, som även tar hand om vuxenärenden, den med avstånd högsta beloppen, dubbelt eller mer än dubbelt i jämförelse med de andra utskotten.

## 1.3 Resultat efter intäkts- och kostnadsslag

Nedan redovisas periodbokslutet per september månad 2015 efter intäkts- och kostnadsslag. Statsbidrag från Migrationsverket för ensamkommande barn har tillkommit som separat post. Ensamkommande barn har inget kommunbidrag utan budgeterat är statsbidrag som intäkt i samma höjd som de budgeterade kostnaderna.

Personalkostnaderna är specificerade i semesterlöneskuld, förtroendevalda och uppdragstagare. Vidare redovisas bidrag till enskilda liksom till förening eller företag. Köp av huvudverksamhet specificeras i extern och kommunal regi.

Tabell 3

Socialnämnden, resultaträkning total med operiodiserad semesterlöneskuld i jämförelse med augustiprognos, TSEK

Period: 201501 - 201509	Periodens utfall	Periodens prognos	Diff mot periodens prognos	Årsprognos	
Intäkter exkl. Kommunbidrag och exkl. statsbidrag från Migrationsverket	18 972,7	18 918,7	54,0	0%	25 224,9
Personalkostnader	-152 081,0	-152 684,3	603,3	0%	-203 579,0
Varav semesterlöneskuld	1 948,2	1 631,6	316,6	-19%	2 175,4
Varav förtroendevalda	-2 232,4	-2 035,8	-196,5	-10%	-2 714,4
Varav Uppdragstagare, ej PO-pålägg	-29 477,7	-19 779,7	-9 698,0	-49%	-26 372,9
Lokalkostnader	-12 457,3	-9 828,8	-2 628,4	-27%	-13 105,1
Bidrag till enskilda, förening/företag	-7 409,5	-8 875,1	1 465,6	17%	-11 833,4
Köp av huvudverksamhet	-280 210,0	-271 605,7	-8 604,4	-3%	-362 140,9
Varav extern regi	-127 603,6	-125 701,9	-1 901,7	-2%	-167 602,6
Varav kommunal regi	-152 606,5	-145 903,7	-6 702,7	-5%	-194 538,3
Köp av stödverksamhet	-12 482,2	-9 735,3	-2 747,0	-28%	-12 980,4
Övriga kostnader	-17 796,2	-19 826,9	2 030,7	10%	-26 435,9
<b>Nettokostnad</b>	<b>-463 463,5</b>	<b>-453 637,3</b>	<b>-9 826,2</b>	<b>-2%</b>	<b>-604 849,7</b>
Kommunbidrag	439 781,7	439 780,9	0,8	0%	586 374,6
<b>Resultat efter kommunbidrag</b>	<b>-23 681,7</b>	<b>-13 856,4</b>	<b>-9 825,4</b>	<b>-71%</b>	<b>-18 475,1</b>
61 Flyktningmottagande kostnader	-96 655,8	-101 878,5	5 222,7	5%	-135 838,0
Intäkter exkl. statsbidrag	5 462,7	5 730,2	-267,5	5%	7 640,3
Statsbidrag från Migrationsverket	97 306,0	94 267,3	3 038,7	-3%	125 689,7
<b>Resultat för ensamkommande</b>	<b>6 112,9</b>	<b>-1 881,0</b>	<b>7 993,9</b>	<b>425%</b>	<b>-2 508,0</b>
<b>Resultat totalt</b>	<b>-17 568,8</b>	<b>-15 737,4</b>	<b>-1 831,5</b>	<b>-12%</b>	<b>-20 983,1</b>

Intäkter, personalkostnader och köp av huvudverksamhet, följer augustiprognosen i utfallet per september. Bidragen går med överskott mot augustiprognosen, men det beror på periodiseringen. Övriga kostnader går också med ett prognosöverskott på TSEK 2 030,7. Här finns även delar av de icke budgeterade flytt- och nyanskaffningskostnader, som tillkom i samband med utrymningen av Väderkvarnsgatan. Med större eller mindre underskott mot augustiprognosen går lokalkostnaderna och köp av stödverksamhet.

Flytten till stadshuset har inneburit en ökad kostnad. En säkerhetsanpassning höjer dessutom månadshyran med TSEK 200 under 21 månaders tid. Årshyran för kontorslokaler beräknas detta år bli TSEK 13 105,1.

Lokaler för vårdboende och boende ligger under kostnadsslaget *Övriga kostnader* och är prognostiserat i augusti till TSEK 26 435,9 för år 2015. Där ingår Bostadssamordningen med sin speciella problematik, se nedan under rubrik 2.2.1 *Resultat för vissa budgetposter*

De största enskilda negativa avvikelserna i kronor mot budget är *Personalkostnader (Uppdragstagare, ej PO-pålägg)* om TSEK 9 698,0 och *Köp av huvudverksamhet (kommunal regi)* om TSEK 6 702,7. Det avser t.ex. köp av öppenvårdsinsatser eller hem för vård eller boende.

### 1.3.1 Personalkostnader

Personalkostnaderna för handläggare personal ligger under budget på grund av svårigheter att rekrytera. I början på september var ett tjugotal tjänster vakanta. Personalkostnadernas uppdelning visar att det är *Uppdragstagare, utan PO-pålägg*, som går med underskott. När PO-pålägget läggs till blir underskottet ännu större och överskottet för personalkostnaderna för de kommunalanställda blir ännu mer tydlig. Nämnden håller på med en genomgång av aktuella uppdragstagare: Kontaktperson, kontaktfamilj, jourhem, familjehem och förstärkt familjehemsvård. Den beräknas medföra lägre kostnader.

### 1.3.2 Flyttkostnader

Flyttkostnaderna uppstod när nämndens socialsekreterare var tvungna att evakueras på grund av arbetsmiljöskäl från Väderkvarnsgatan till Stadshuset. Kostnaden kan påverkas genom framgångsrika förhandlingar mellan Kommunstyrelsen och hyresvärden Industrihus AB. En kostnadsneutral lösning eftersträvas. Detta bedöms i nuläget inte vara möjlig. Målet är att åtminstone kunna reglera 2,5 mnkr av flyttkostnaderna. Därtill kommer fördyrningar i form av ändrad hyresnivå och nödvändiga nyanskaffningar för allting som inte kunde saneras utan måste slängas.

### 1.3.3 Gemensamma kostnader

Den strategiska avdelningens personal var endast budgeterad som indirekta fördelningskostnader för 2015. Den utfaller dock som en personalkostnad även om den därefter fördelas ut på de olika verksamheterna. Detta rättades upp i aprilprognosen 2015 genom en omfördelning av kommunbidraget för Stödverksamhet på 11 885 mnkr (Se sidan 11 i Budget 2015, SCN-2015-0080).

## 1.4 Prognos per augusti 2015

Nämnden lade en prognos per augusti 2015 för resten av budgetåret 2015. I denna månadsuppföljning ligger augustiprognosen inlagd i varje tabell i näst sista kolumnen med rubrik Årsprognos augusti. I den sista kolumnen med rubriken *Diff mot periodens prognos* redovisas differensen mot periodens prognos.

Helårsprognosen för nämnden beräknades till -21,5 mnkr. Resultatriskerna bedömdes ligga mellan -16,5 och -21,5 mnkr.

De identifierade tre riskområdena har i prognosen bedömdes vara:

Flyttkostnader, - 2,5 mnkr

Ensamkommande barn och ungdomar, -2,5 mnkr

Bostadsenheten, - 16,7 mnkr

Alla tre posterna ligger utanför nämndens budget för kommunbidrag. I den totala nämnbudgeten är dock full kostnadstäckning genom statsbidrag för Ensamkommande barn och ungdomar antagen. De är inte heller direkt påverkbara av verksamheten. Förlusten på grund av ändrade statsbidragsregler för Ensamkommande barn och ungdomar kan visserligen

på lång sikt motverkas genom att förändra priserna mot leverantörer av platser. Bostadsenheten och Flyttkostnaderna är av engångskaraktär. Därför går det inte att multiplicera resultatet från första och andra tertialen för att få ett årsvärde.

## 1.5 Utmaningar

Arbetet med att uppnå balans i ekonomin fortgår i enlighet med de effektiviseringskrav som anges i IVE inriktning, verksamhet, ekonomi 2015-2018, nämligen:

Bostadsenheten, - 2mkr  
 Boende med stöd, - 4 mkr  
 Konsultstödda familjehem, - 4,5 mkr  
 Institutionsvård ungdom, - 5 mkr  
 IFO, anpassning till standardkostnader, - 5 mkr  
 Ungdomsboende med tillsyn, -6,4 mkr

Inom barn- och ungdomsvården har nämndens ramavtal och effektiviseringar inom myndighetsorganisationen givit viss effekt.

## 1.6 Förslag till åtgärder för att minska underskottet

*Redan aviserade åtgärder:*

Reglering av flyttkostnad, Industrihus AB, 2,5 mkr  
 Genomgång av uppdragstagare 0,5 mkr

## 2 Resultat per verksamhet

Nämnden specificerar sin budget per verksamhet. Nämndens kommunbidragsbudget har inte med övriga intäkter utan endast kommunbidraget. På så sätt är nettokostnader, som är kostnader efter att övriga intäkter dragits av, jämförbara med nämndens kommunbidragsbudget (årsbudget). Det är också därför som posten 61 Flyktingmottagande som är den officiella rubriken för ensamkommande barn inte har någon budget. Nämnden beviljas inte något kommunbidrag för dessa kostnader utan kostnaderna för verksamheten återsöks via statsbidrag.

Tabell 4

Socialnämnden, nettokostnader per verksamhetsgrupp med operierad semesterlöneskuld i jämförelse med budget och augustiprognos, TSEK

Period: 201501 - 201509	Periodens utfall	Periodens budget	Diff mot periodens budget	Årsbudget	Årsprognos augusti	Diff mot periodens prognos	
1 Politisk verksamhet	-2 366,1	-2 333,3	-32,8	-1%	-3 111,0	-2 886,2	-201,4
571 + 572 Vuxenvård	-128 684,0	-116 256,0	-12 428,0	-11%	-155 008,0	-171 583,7	3,8
573 Barn- och ungdomsvård	-324 255,0	-313 196,3	-11 058,7	-4%	-417 595,0	-419 811,9	-9 396,1
58 Familjerätt	-7 531,0	-7 995,8	464,8	6%	-10 661,0	-10 398,9	268,2
<b>Nettokostnad</b>	<b>-462 836,0</b>	<b>-439 781,3</b>	<b>-14 519,1</b>	<b>-3%</b>	<b>-586 375,0</b>	<b>-604 680,7</b>	<b>-9 124,0</b>
61 Ensamkommande barn	6 112,9	0,0	6 112,9	-	0,0	-2 508,0	0,0
<b>Resultat totalt</b>	<b>-456 723,1</b>	<b>-439 781,3</b>	<b>-8 406,2</b>	<b>-2%</b>	<b>-586 375,0</b>	<b>-607 188,7</b>	<b>-9 124,0</b>

Verksamheten *1 Politisk verksamhet* håller budgeten. Verksamhet *58 Familjerätt* går med överskott mot budget med TSEK 464,8 och 6%. Verksamhet *61 Ensamkommande barn* går också med överskott, för närvarande TSEK 6 112,9. För Flyktingmottagandet finns det inget kommunbidrag att räkna procent mot, eftersom inget kommunbidrag utgår till Ensamkommande barn och ungdomar i budgeten. Kommunbidragsbudgeten utgår från att intäkter i form av stadsbidrag ska balansera kostnaderna. En engångsintäkt på cirka TSEK 7 700,0 i statsbidrag som egentligen tillhör år 2014 ligger bakom detta positiva resultat. Både *571+572 Vuxenvård* och *573 Barn- och ungdomsvård* går med underskott mot budget.

Vuxenvården har den största differensen, nämligen TSEK -12 428,0 och 11 % mot budget. Gentemot augustiprognosen har dock vuxenvården till och med en litet positiv resultat. Det är Bostadsenheten som tynger ner vuxenvårdens resultat. Prognosen har tagit höjd för det.

Barn- och ungdomsvården ligger back med TSEK 11 058,7 och 4 % mot budget. Barn- och ungdomsvården tyngs ner av flyttkostnaderna och andra merkostnader i samband med flytten.

I nästa avsnitt redogörs för de fyra olika verksamhetsområden: Politisk verksamhet, vuxenvård, barn- och ungdomsvård, familjerätt och ensamkommande barn.

## 2.1 Verksamhet 1 Politisk verksamhet

Under verksamhet *1 Politisk verksamhet* redovisas intäkter och kostnader för nämnd- och styrelseverksamhet.

Tabell 5

1 Politisk verksamhet, resultaträkning total med operiodiserad semesterlöneskuld i jämförelse med augustiprognos, TSEK

Period: 201501 - 201509	Periodens utfall	Periodens prognos	Diff mot periodens prognos	Årsprognos	
Intäkter exkl. Kommunbidrag	0,3	0,2	0,1	-46%	0,2
Personalkostnader	-2 232,4	-2 035,8	-196,5	-10%	-2 714,4
Varav förtroendevalda	-2 232,4	-2 035,8	-196,5	-10%	-2 714,4
Övriga kostnader	-134,0	-129,0	-5,0	-4%	-172,0
<b>Nettokostnad</b>	<b>-2 366,1</b>	<b>-2 164,7</b>	<b>-201,4</b>	<b>-9%</b>	<b>-2 886,2</b>
Kommunbidrag	2 333,3	2 333,3	0,0	0%	3 111,0
<b>Resultat efter kommunbidrag</b>	<b>-32,8</b>	<b>168,6</b>	<b>-201,4</b>	<b>119%</b>	<b>224,8</b>

Den politiska verksamheten överskrider sina budget- och prognosramar något.

## 2.2 Verksamhet 571 Missbrukarvård för vuxna och 572 Övrig vuxenvård

Den största underposten till sista raden i nedan uppställning *5721 – 5729 Övrig vuxenvård inkl. Siri* är verksamhet *5723 Bistånd som avser boende*. Denna verksamhet gäller övriga vuxna, alltså inte missbrukare. *Bistånd som avser boende, missbrukare* har verksamhetsnummer 5713 och återfinns längre upp i tabellen. På verksamhet 5723, boende för övriga vuxna, utfaller kostnader för det skyddade boendet *Siri*, SCF 405 *Nexus*,

Mottagningsenheten vuxna, Bostadssociala kontrakt och Boendeenheten. Vidare är det så att Siri, med sin budget på TSEK 9 443,0 tillhör nämnden, men nämnden är beställare. Vård & Omsorg är utförare av tjänsten.

Tabell 6

571+572 Vuxenvård, nettoresultat per verksamhet med operativiserad semesterlöneskuld i jämförelse med budget och augustiprognos, TSEK

Period: 201501 - 201508	Periodens utfall	Periodens budget	Diff mot periodens budget		Årsbudget	Årsprognos augusti	periodens prognos
5711 Institutionsvård för vuxna missbruk	-43 866,0	-37 206,6	-6 659,4	-18%	-49 608,8	-56 311,7	-1 632,2
5712 Familjehemsvård för vuxna missbru	-1 441,6	-375,4	-1 066,2	-284%	-500,5	-2 429,2	380,4
5713 Bistånd som avser boende, missbru	-22 960,2	-28 333,5	5 373,3	19%	-37 778,0	-30 946,6	249,8
5714 Individuellt behovsprövad öppen vå	-10 325,9	-8 210,0	-2 115,9	-26%	-10 946,6	-12 495,4	-954,3
5719 Råd och stöd, missbrukare	-4 972,4	-5 432,2	459,8	8%	-7 242,9	-6 991,9	271,6
5721 - 5729 Övrig vuxenvård inkl Siri	-45 118,0	-36 698,4	-8 419,6	-23%	-48 931,1	-62 408,8	1 688,6
<b>Nettokostnad</b>	<b>-128 684,0</b>	<b>-116 256,0</b>	<b>-12 428,0</b>	<b>-11%</b>	<b>-155 008,0</b>	<b>-171 583,7</b>	<b>3,8</b>

Vuxenvård har ett samlat underskott på TSEK 12 428,0 mot budget och ett litet överskott på TSEK 3,8 mot augustiprognos. Inom verksamhet 5712

*Familjehemsvård för vuxna missbrukare* har det varit fler frivilliga vårdsökande än budgeterat och det syns i underskottet på TSEK 500,5 och 265 % i jämförelse med budget men ger ett överskott på TSEK 380,4 mot den högre augustiprognos. Avvikelsen i procent är så hög på grund av den relativt stora avvikelsen men med absolut låga värden.

Absoluta största differensen har understa raden 5721-5729 *Övrig vuxenvård, inkl.Siri* i tabell 5 med ett underskott på TSEK 8 419,6 och 23% mot budget och ett överskott på TSEK 1688,6 mot augustiprognos. Här återfinns *Bostadsenheten*. Underskottet på *Bostadsenheten* behandlas under punkt 2.2.1 *Resultat för vissa budgetposter / Riktade insatser*.



Tabell 7

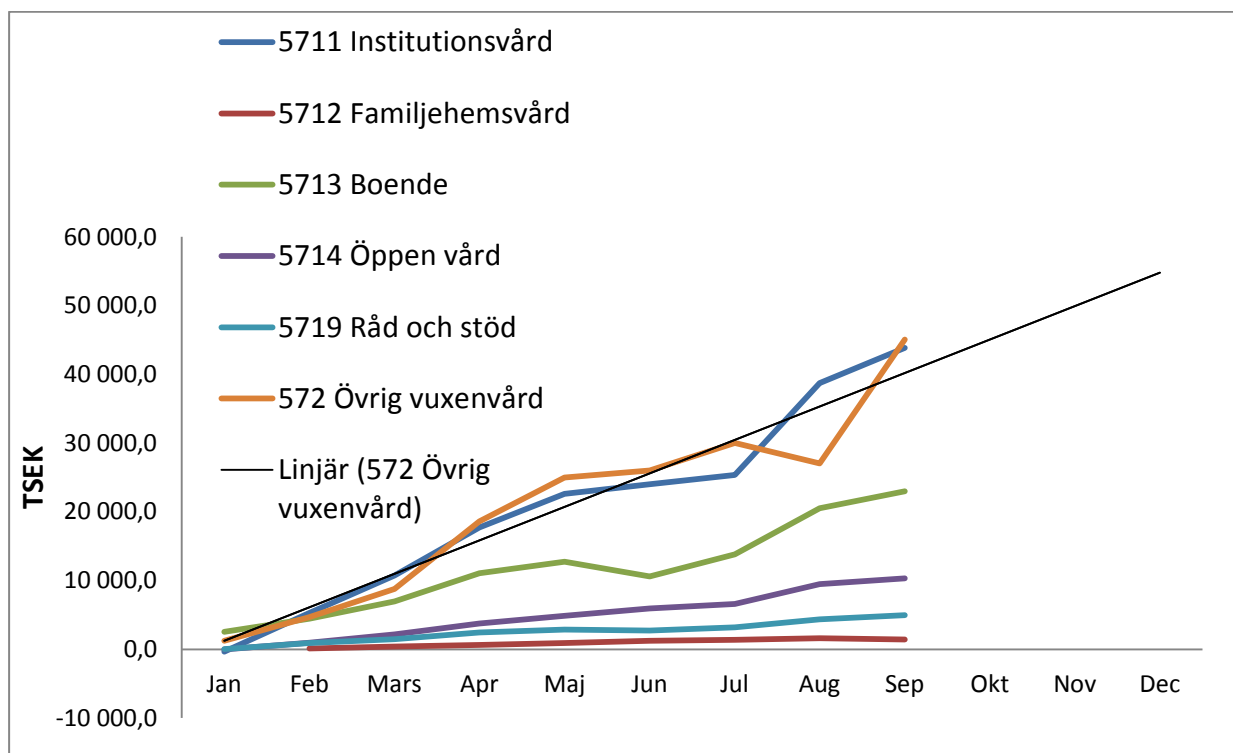
571+ 572 Vuxenvård, resultaträkning med operiodiserad semesterlöneskuld  
i jämförelse med augustiprognos, TSEK

Period: 201501 - 201509	Periodens utfall	Periodens prognos	Diff mot periodens prognos	Årsprognos	
Intäkter exkl. Kommunbidrag	4 819,4	4 103,8	715,6	17%	5 471,7
Personalkostnader	-21 510,8	-27 585,7	6 074,8	22%	-36 780,9
<i>Varav semesterlöneskuld</i>	958,4	759,6	198,8	-26%	1 012,8
Lokalkostnader	-3 046,3	-1 856,1	-1 190,1	-64%	-2 474,8
Bidrag till enskilda, förening/företag	-3 439,9	-5 222,6	1 782,7	34%	-6 963,5
Köp av huvudverksamhet	-92 256,9	-88 667,0	-3 589,9	-4%	-118 222,7
<i>Varav extern regi</i>	-38 706,9	-38 075,3	-631,7	-2%	-50 767,0
<i>Varav kommunal regi</i>	-53 550,0	-50 591,7	-2 958,2	-6%	-67 455,7
Köp av stödverksamhet	-1 681,9	-1 349,7	-332,1	-25%	-1 799,7
Övriga kostnader	-11 567,6	-8 110,4	-3 457,2	-43%	-10 813,9
<b>Nettokostnad</b>	<b>-128 684,0</b>	<b>-128 687,8</b>	<b>3,8</b>	<b>0%</b>	<b>-171 583,7</b>
Kommunbidrag	116 256,0	116 256,0	0,0	0%	155 008,1
<b>Resultat efter kommunbidrag</b>	<b>-12 428,0</b>	<b>-12 431,7</b>	<b>3,8</b>	<b>0%</b>	<b>-16 575,6</b>

Resultaträkningen visar att det är intäkterna och de indirekta kostnaderna för personal, lokaler och bidrag som lyfter resultatet, medan alla andra kostnadsposter sänker nettoresultatet.

Graf 1 visar de ackumulerade nettokostnaderna för de olika verksamhetsområdena för vuxenvården. De ackumulerade månadsbeloppen gör det lättare att se utvecklingen.

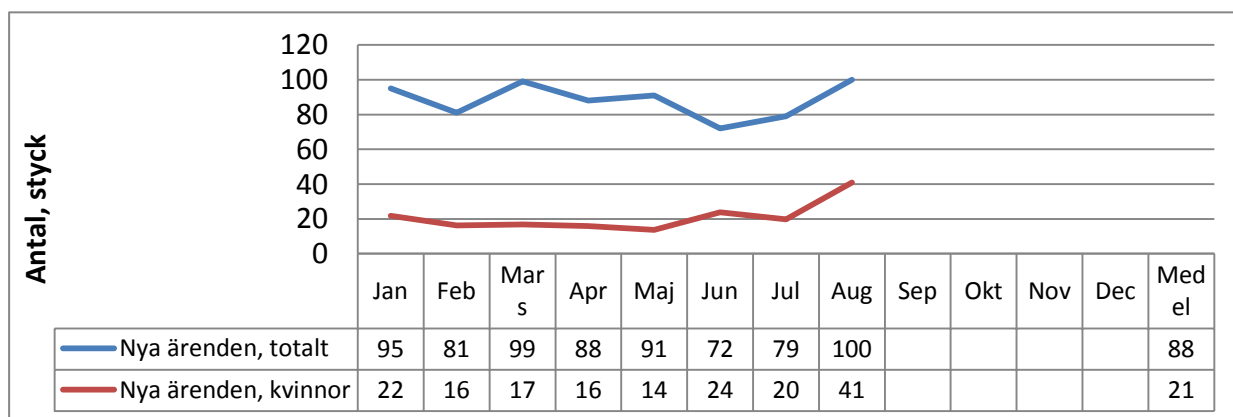
*Graf 1 Verksamhet 571/2 Vuxenvård nettokostnad ack.*



Verksamheterna 572 Övrig vuxenvård för icke missbrukare där Bostadsenheten återfinns och verksamhet 5711 Institutionsvård som är de kostnadskrävande verksamheterna. Trendlinjen visar en linjär utveckling av Övrig vuxenvård.

Nu följer indikatorerna presenterade i periodgraf med tabell.

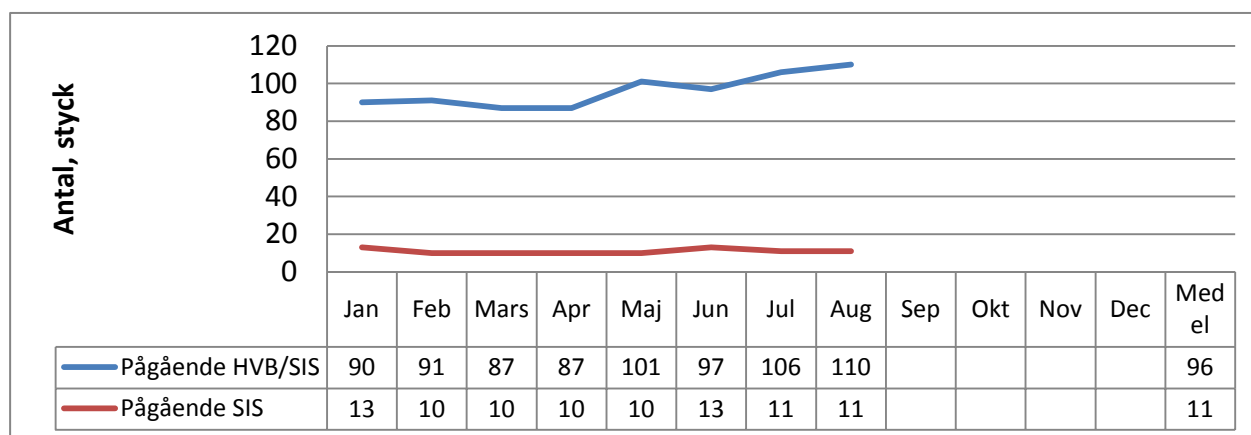
Graf 2 Verksamhet 571 Missbrukare, ärenden, antal



Antalet LVM (Lagen om Vård av Missbrukare) anmälningar från sjukvård och polis har under januari-augusti 2015 ökat med 26 % i förhållande till samma period under 2014. Dessa har i sin tur lett till ett ökat antal LVM omhändertaganden och därutöver ett ökat antal frivilliga placeringar då man i vissa fall i överenskommelse med klienten valt att inte ansöka om LVM vård då man bedömt att frivillig behandling varit genomförbar. Det finns en risk att detta håller i sig under resten av året då det är en tendens som visar sig i hela landet.

Graf 3

Verksamhet 571 Missbrukare vuxna, placeringar, antal



Graf 2 och 3 med antal placeringar visar att det inte är tvångsvården med SIS-placeringar som drar upp kostnaderna utan att ärenden av frivillig karaktär med en relativt hög andel kvinnor.

## 2.2.1 Resultat för vissa budgetposter, riktade insatser

Nedanför redovisas vissa budgetposter som är av speciellt intresse. De är särskilt omnämnda i Budget 2015 och har fått egen budget även om de ingår i andra verksamheter som har med *Vuxenvård* och *Barn- och ungdomsvård* att göra. De budgetvärden som syns nedan utgör alltså inga ytterligare medel.

Tabell 8

Resultat för vissa budgetposter, nettokostnader med periodiserad semesterlöneskuld i jämförelse med budget och augustiprognos, TSEK

Period: 201501 - 201508	Periodens utfall	Periodens budget	Diff mot periodens budget		Årsbudget	Årsprognos augusti	Diff mot periodens prognos
SCF304 Bostadssamordning	-29 819,6	-17 218,5	-12 601,1	-73%	-22 958,0	-39 708,1	-38,6
SCF305 Socialjouren	-3 062,2	-5 325,8	2 263,5	43%	-7 101,0	-4 351,2	201,1
SCF307 Nexus	-7 451,2	-5 068,5	-2 382,7	-47%	-6 758,0	-6 764,0	-2 378,2
SCF502 Våld i nära relationer/kvinnofrid	512,5	-750,0	1 262,5	168%	-1 000,0	-1 000,0	1 262,5
SCF503 SCN Föreningsbidrag	-4 203,2	-4 409,3	206,0	5%	-5 879,0	-5 879,0	206,0
SCF504 EU-migranter/Socialt utsatta	-846,5	-1 350,0	503,5	37%	-1 800,0	-1 800,1	503,6

### SCF304 Bostadsenheten

Bostadsenheten består både av Bostadsenheten och de bostadssociala kontrakten. Nämnden övertog vid detta års början den underfinansierade verksamheten med sociala bostadskontrakt och kompenseras med TSEK 10 000 för anpassning till nuvarande kostandsnivå. De bostadssociala kontrakten är ca 900 st. Ett arbete pågår för att göra en exakt fördelning av kostnader och avtal mellan Social- och Arbetsmarknadsnämnden. Samtidigt går de enskilda hyresgästernas situation igenom. En del är inte längre i behov av ett bostadssocialt kontrakt och beslut kan återkallas. I det utökade uppdraget ingår att nämnden ansvarar för de hyreskostnader som efter sex månaders inkasso ännu inte är betalda.

Nedan redovisas kostnaderna för både Bostadsenheten och de bostadssociala kontrakten. Personalkostnaderna och lokalkostnaderna tillhör *Bostadsenheten*. Lokalkostnaderna är så pass låga därför att de visar endast *Bostadsenhetens* hyreskostnader på Salagatan. För närvarande redovisas endast nettokostnaden för de bostadssociala kontrakten till Socialnämnden och det återfinns under *Köp av huvudverksamhet*. Detta kommer att ändras när ett nytt system för hyreshantering tas i bruk.

Tabell 9

SCF304 Bostadssamordningen, resultaträkning  
med operativiserad semesterlöneskuld i jämförelse med augustiprognos, TSEK

Period: 201501 - 201509	Periodens utfall	Periodens prognos	Diff mot periodens prognos	Årsprognos	
Intäkter exkl. Kommunbidrag	104,3	78,2	26,1	-33%	104,3
Personalkostnader	-10 223,9	-10 377,3	153,4	1%	-13 836,4
Varav semesterlöneskuld	221,5	128,7	92,8	-72%	171,6
Lokalkostnader	-715,5	-686,5	-29,1	-4%	-915,3
Köp av huvudverksamhet	-15 098,6	-15 092,7	-5,9	0%	-20 123,6
Varav extern regi	-15 028,2	-15 039,9	11,7	0%	-20 053,2
Varav kommunal regi	-70,4	-52,8	-17,6	-33%	-70,4
Infriade ansvarsförbindelser	-2 560,0	-2 850,0	290,0	10%	-3 800,0
Övriga kostnader	-1 313,8	-847,2	-466,6	-55%	-1 129,6
<b>Nettokostnad</b>	<b>-29 807,5</b>	<b>-29 775,5</b>	<b>-32,0</b>	<b>0%</b>	<b>-39 700,6</b>
Kommunbidrag	17 218,5	17 218,5	0,0	0%	22 958,0
<b>Resultat efter kommunbidrag</b>	<b>-12 589,0</b>	<b>-12 556,9</b>	<b>-32,1</b>	<b>0%</b>	<b>-16 742,6</b>

SCF304 Bostadsenheten hade ett prognostiserat årsunderskott på TSEK 7 500 i aprilprognosen och som har höjts till TSEK 16 500 i augustiprognosen. Utfallet för de första nio månaderna visar ett underskott på TSEK 12 589 och 73 % mot budget 2015 men följer augustiprognosen. Kostnaderna för infriade ansvarsförbindelser är uppskattat till TSEK 3 800 på årsbasis augustiprognosen. Kostnaden per september ligger 10 % under augustiprognosen.

Boendeenheten har i IVE 2015-2018 (IVE=Inriktning, verksamhet och ekonomi) fått ett effektivitetskrav på TSEK 2 000. Denna effektivisering har genomförts genom att personal flyttat över till annan nämnd där deras kompetens behövs. Ytterligare effektivisering utöver kravet i IVE håller på att genomföras genom att personal omflyttas.

För att komma tillrätta med *Boendeenhetens* underskott har en översyn påbörjats som beräknas vara klar under 2015. Grunduppdraget ses över i förhållande till andra nämnder,

framförallt *Arbetsmarknadsnämnden* (AMN), men även till enheten för nyanlända flyktingar och den nya bostadsförmedlingen.

### *SCF307 Nexus*

Nexus är ett skyddat boende, vars kostnader blivit dyrare än budgeterat på grund av ändrat uppdrag, utökad personal och högre hyreskostnader. Enheten Nexus gick från att vara en råd- och stödverksamhet till att ansvara för myndighetsutövning för våldsutsatta våldsutsatta personer. Enheten har bytt lokaler under våren 2015. De nya lokalerna behövde säkerhetsklassas och de medförde en något högre hyresnivå.

### *SCF502 Våld i nära relationer/kvinnofrid*

Nämnden skall ta fram ett program för *Kvinnofrid*. Bidrag ges till föreningen *Tris* och *Brogården*, som drivs i kommunal regi. Arbetat bedrivs inom budget.

Våld i nära relationer/kvinnofrid har en positiv avvikelse i utfallet per september på över en miljon kronor. Det hänger samman med att, förutom att nämnden fått en miljon kronor i kommunbidrag, så har nämnden beviljats medel från Socialstyrelsen om TSEK 700.

## 2.3 Verksamhet 573 Barn- och ungdomsvård

Tabell 10

573 Barn- och ungdomsvård, nettoresultat per verksamhet med operiodiserad semesterlöneskuld i jämförelse med budget och augustiprognos, TSEK

Period: 201501 - 201508	Periodens utfall	Periodens budget	Diff mot periodens budget	Årsbudget	Årsprognos augusti	Diff mot periodens prognos	
5731 Institutionsvård barn/ungdom	-115 556,0	-117 676,8	2 120,8	2%	-156 902,3	-146 788,4	-5 464,7
5732 Familjehemsvård barn/ungdom	-72 644,9	-82 707,5	10 062,6	12%	-110 276,7	-96 885,7	19,3
5733 Ind. behovsprövad öppen vård	-102 658,4	-75 581,9	-27 076,5	-36%	-100 775,8	-132 532,0	-3 259,3
5739 Råd och stöd	-33 395,7	-37 230,1	3 834,4	10%	-49 640,1	-43 605,8	-691,4
<b>Nettokostnad</b>	<b>-324 255,0</b>	<b>-313 196,3</b>	<b>-11 058,7</b>	<b>-4%</b>	<b>-417 595,0</b>	<b>-419 811,9</b>	<b>-9 396,1</b>

Barn- och ungdomsvården har ett samlat underskott på TSEK 11 058,7 och 4% mot budget och TSEK 9 396,1 mot augustiprognosen. Alla verksamheter förutom 5733 *Individuell behovsprövad vård barn/ungdom* går med överskott.

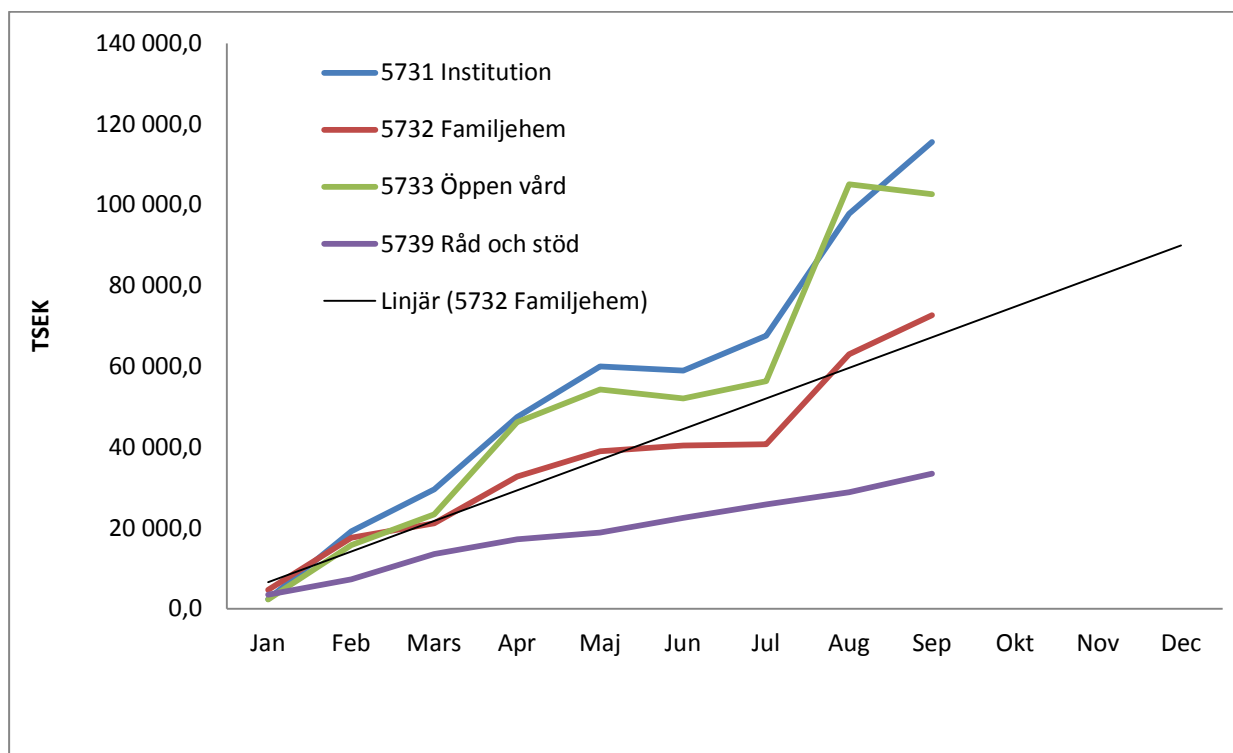
Tabell 11

573 Barn- och ungdomsvård, resultaträkning med operiodiserad semesterlöneskuld i jämförelse med augustiprognos, TSEK

Period: 201501 - 201509	Periodens				Årsprognos
	Periodens utfall	prognos	Diff mot periodens prognos		
Intäkter exkl. Kommunbidrag	8 892,9	10 342,6	-1 449,7	14%	13 790,1
Personalkostnader	-91 104,8	-119 884,1	28 779,3	24%	-159 845,5
<i>Varav semesterlöneskuld</i>	1 804,2	1 577,2	227,0	-14%	2 102,9
<i>Varav Uppdragstagare, ej PO-pålägg</i>	-29 471,7	-19 777,0	-9 694,7	-49%	-26 369,3
Lokalkostnader	-3 848,6	-4 512,1	663,5	15%	-6 016,1
Bidrag till enskilda, förening/företag	-3 969,6	-3 652,4	-317,1	-9%	-4 869,9
Köp av huvudverksamhet	-187 523,4	-182 454,7	-5 068,8	-3%	-243 272,9
<i>Varav extern regi</i>	-89 854,6	-88 345,1	-1 509,5	-2%	-117 793,5
<i>Varav kommunal regi</i>	-97 668,8	-94 109,5	-3 559,3	-4%	-125 479,4
Köp av stödverksamhet	-3 392,5	-1 651,6	-1 740,9	-105%	-2 202,1
Övriga kostnader	-43 309,0	-13 046,6	-30 262,4	-232%	-17 395,5
<b>Nettokostnad</b>	<b>-324 255,0</b>	<b>-314 858,9</b>	<b>-9 396,1</b>	<b>-3%</b>	<b>-419 811,9</b>
Kommunbidrag	313 196,2	313 195,9	0,3	0%	417 594,6
<b>Resultat efter kommunbidrag</b>	<b>-11 058,7</b>	<b>-1 663,0</b>	<b>-9 395,8</b>	<b>-565%</b>	<b>-2 217,3</b>

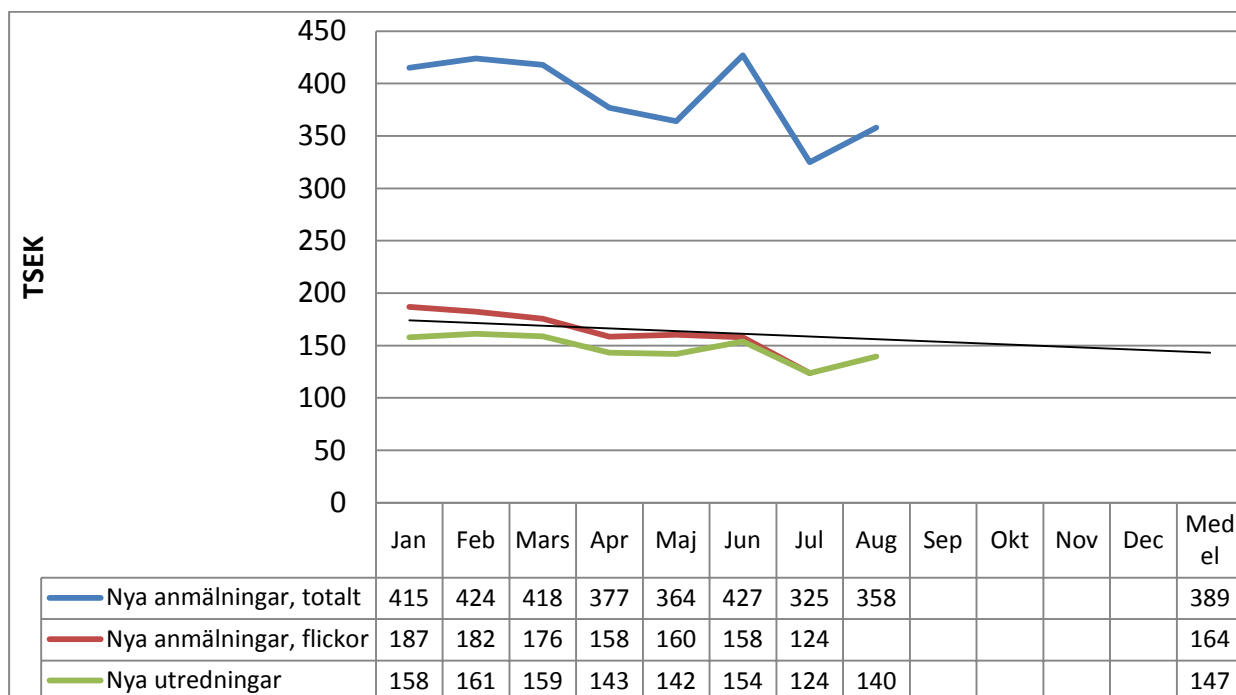
Resultaträkningen visar att det är framförallt kostnadsslagen *Uppdragstagare* och *Övriga kostnader* som drar ner resultatet för Barn- och Ungdomsverksamheten. Förvaltningen håller på att gå igenom Uppdragstagarna med avsikt att sänka denna kostnad. I posten *Övriga kostnader* döljer sig vissa flyttkostnader.

*Graf 4 Verksamhet 573 Barn- och ungdomsvård nettokostnad ack.*



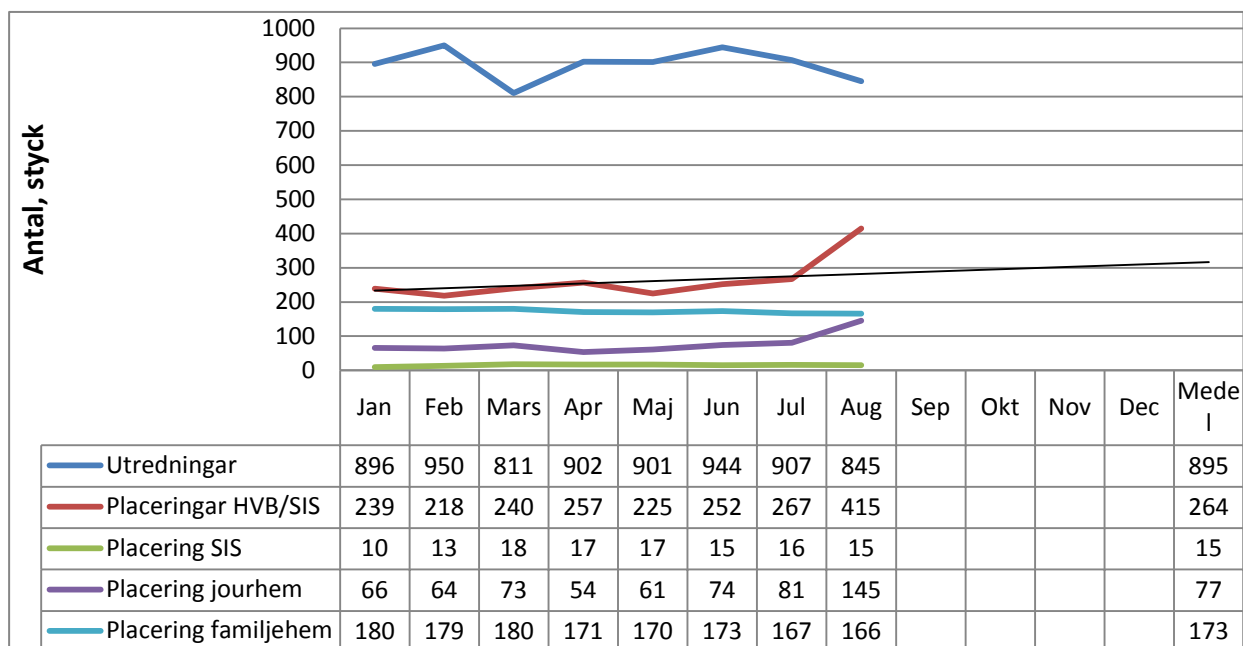
*Institutionsvård* tilltar. Det råder brist på traditionella *familjehem*. Nämnden tvingas ständigt köpa familjehem med så kallade konsultstödda familjehem. Kostnadsökningen inom *öppenvården* har att göra med ett ökat ärendeflytande och större efterfråga av öppenvårdsinsatser. Trendlinjen visar en linjär utveckling av *Familjehem*.

*Graf 5 Verksamhet 573 Barn- och ungdomsvård samt 61 Ensamkommande barn, anmälningar*



Antalet nya anmälningar och placeringar visar en nedåtgående trend.

*Graf 6 Verksamhet 573 Barn- och ungdomsvård samt 61 Ensamkommande barn, utredningar och placeringar*





Graf 6 visar ökning i augusti månad av placeringar HVB/SIS och familjehem fastän antalet utredningar gått ner.

## 2.5 Verksamhet 58 Familjerätt

Tabell 12

58 Familjerätt, resultaträkning med operiodiserad semesterlöneskuld i jämförelse med augustiprognos, TSEK

Period: 201501 - 201509	Periodens utfall	Periodens prognos	Diff mot periodens prognos	Årsprognos	
Intäkter exkl. Kommunbidrag	35,0	60,0	-25,0	42%	80,0
Personalkostnader	-5 905,5	-6 062,1	156,7	3%	-8 082,9
<i>Varav semesterlöneskuld</i>	217,9	183,3	34,6	-19%	244,4
Köp av huvudverksamhet	-1 247,0	-1 202,5	-44,5	-4%	-1 603,3
<i>Varav kommunal regi</i>	-1 247,0	-1 202,5	-44,5	-4%	-1 603,3
Köp av stödverksamhet	-143,5	-181,3	37,8	21%	-241,7
Övriga kostnader	-270,1	-413,3	143,2	35%	-551,1
<b>Nettokostnad</b>	<b>-7 531,0</b>	<b>-7 799,2</b>	<b>268,2</b>	<b>3%</b>	<b>-10 398,9</b>
Kommunbidrag	7 995,8	7 995,7	0,0	0%	10 661,0
<b>Resultat efter kommunbidrag</b>	<b>464,8</b>	<b>196,5</b>	<b>268,3</b>	<b>-136%</b>	<b>262,1</b>

Familjerätten bedriver verksamheten inom budget- och prognosram.

## 2.6 Verksamhet 61 Ensamkommande barn

Denna verksamhet är mest svårbedömd när det gäller utfall för återstoden av året 2015. Verksamheten ligger utanför nämndens budget för kommunbidrag. I den totala nämndbudgeten är dock full kostnadsteckning genom statsbidrag antagen. Förvaltningen kartlägger hur ändrade bestämmelserna för statsbidrag för *Ensamkommande barn och ungdomar* kommer att påverka årets resultat. I aprilprognosen antogs en 90% kostnadstäckning. För augustiprognosen gjordes en beräkning av intäkter per placeringsdygn. en engångsintäkt från år 2014 på cirka TSEK 7 700,0 hjälpte upp prognosen. Förlusten på grund av ändrade statsbidragsregler för Ensamkommande barn- och ungdomar kan visserligen på lång sikt motverkas genom att förändra priserna mot leverantörer av platser.

Kostnadsersättning söks i efterhand hos Migrationsverket och det tar tid innan utbetalning följer. Därför bokar förvaltningen upp uppskattade intäkter varje månad i avvaktan på framtida utbetalningar.

Tabell 13

Verksamhet 61 Ensamkommande barn resultat med operierade semesterlöneskuld i jämförelse med budget och augustiprognos, TSEK

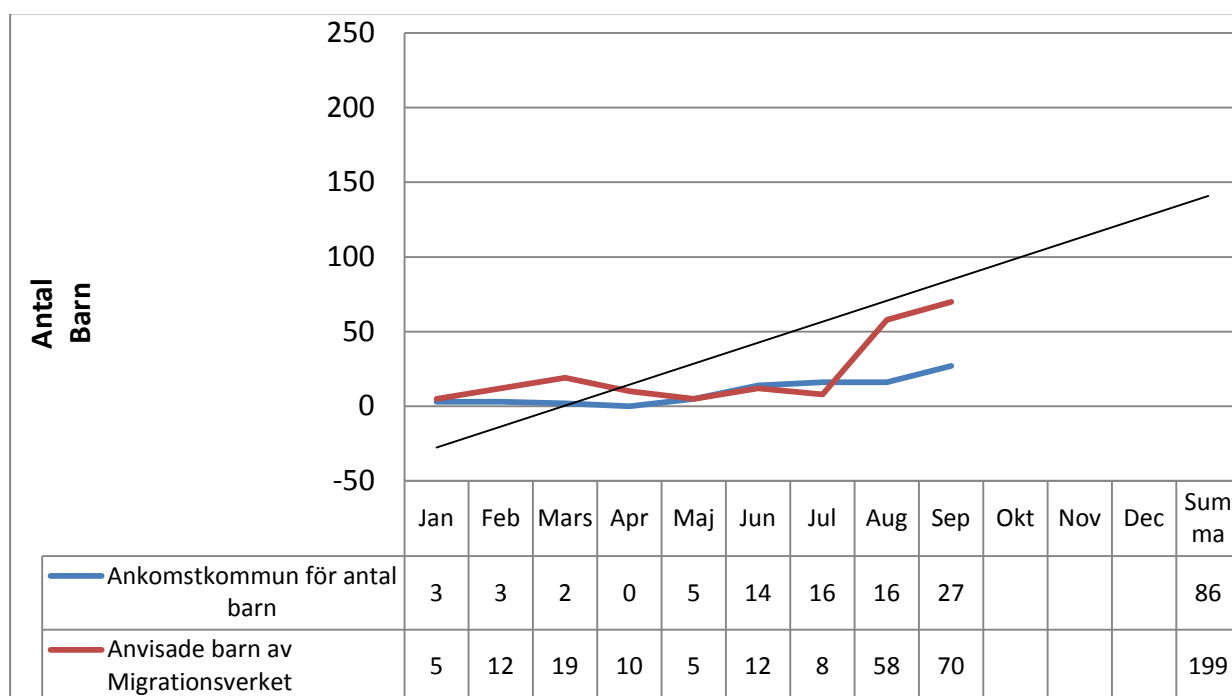
Period: 201501 - 201508	Periodens utfall	Periodens budget	Diff mot periodens budget	Årsbudget	Årsprognos augusti	Diff mot periodens prognos
61 Ensamkommande barn	-96 655,8	-86 250,0	-10 405,8	-12%	-115 000,0	5 222,7
Intäkter exkl. statsbidrag	5 462,7	0,0	5 462,7	-	0,0	-267,5
Statsbidrag från Migrationsverket	97 306,0	86 250,0	11 056,0	-13%	115 000,0	3 038,7
<b>Resultat Ensamkommande barn</b>	<b>6 112,9</b>	<b>0,0</b>	<b>6 112,9</b>	<b>-</b>	<b>0,0</b>	<b>7 993,9</b>

Tabell 14

61 Ensamkommande barn, resultaträkning med operierad semesterlöneskuld i jämförelse med augustiprognos, TSEK

Period: 201501 - 201509	Periodens utfall	Periodens prognos	Diff mot periodens prognos	Årsprognos
Intäkter exkl. Kommunbidrag	5 462,7	5 730,2	-267,5	5%
Personalkostnader	-10 033,1	-11 648,9	1 615,8	14%
Varav semesterlöneskuld	74,4	84,0	-9,6	11%
Varav Uppdragstagare, ej PO-pålägg	-4 017,4	-2 550,2	-1 467,2	-58%
Bidrag till enskilda, förening/företag	-411,4	-347,7	-63,7	-18%
Köp av huvudverksamhet	-84 175,5	-89 509,0	5 333,4	6%
Varav extern regi	-20 641,0	-20 369,3	-271,7	-1%
Varav kommunal regi	-63 534,6	-69 139,7	5 605,1	8%
Köp av stödverksamhet	-309,7	-290,5	-19,1	-7%
Övriga kostnader	-1 726,1	-82,4	-1 643,7	-
<b>Resultat</b>	<b>-91 193,1</b>	<b>-96 148,3</b>	<b>4 955,2</b>	<b>5%</b>
Statsbidrag	97 306,0	94 267,3	3 038,7	-3%
<b>Resultat efter statsbidrag</b>	<b>6 112,9</b>	<b>-1 881,0</b>	<b>7 993,9</b>	<b>425%</b>

Resultaträkningen visar att samma tendens som hos Vuxen-, Barn och Ungdomsverksamheterna, nämligen att kostnaderna för *Uppdragstagare* drar i väg, medan anställd personal visar överskott i jämförelse med augustiprognosen.



Uppsala kommun utökade sin överenskommelse avseende mottagande av ensamkommande asylsökande barn med Migrationsverket den 15 januari 2015 från 23 platser till 70 platser. I juli 2015 började Migrationsverket anvisa enligt de utökande anvisningsmöjligheterna då inga lediga överenskomna platser fanns att tillgå i landet. Migrationsverket har under perioden 23 juli till och med 30 september 2015 anvisat 64 barn till Uppsala kommun enligt de utvidgade anvisningsmöjligheterna. Under samma period anvisades 69 barn till Uppsala kommun på grund av viss anknytning.