

Handläggare
Sureya Calli

Datum
2014-10-06

Diarienummer
VFN-2011-0112.33

Nämnden för hälsa och omsorg

Förslag till organisation resurscentrum våld i nära relationer

Nämnden för hälsa och omsorg (NHO) föreslås besluta:

att fastställa förslag till inrättande av ett resurscentrum med föreslagen modell i arbetet med våldsutsatta personer och våldsutövare från och med 2015-01-01

att redovisade behov av förstärkning till resurscentrum hanteras inom befintliga resurser i samband med omställning till i kommunen ny beslutad organisation 2015-01-01

att uppdra till kontoret att fortsätta dialogen med ideell verksamhet om förutsättningar för utveckling av samverkan mellan kommun och ideell verksamhet

Ärendet

Med utgångspunkt från Inspektionen för vård och omsorgs (IVO) tillsyn 2013, nationella direktiven, nationella samordnarens förslag på lagändringar och uppdrag från NHO har kontoret för hälsa, vård och omsorg (HVK) och kontoret för barn, ungdom och arbetsmarknad (UAK) tagit fram en samordningsform av verksamheter som idag arbetar med frågan våld i nära relationer.

För att klara av kraven som nuvarande och kommande lagstiftning och föreskrifter ställer på kommunen krävs det en bättre samordning av verksamheterna som i dag arbetar med våldsutsatta personer.

Enligt kommunfullmäktiges beslut från 9 juni 2014 har, från och med 2015-01-01, socialnämnden samordningsansvar för kvinnofridsfrågor.

Förslaget är att resurscentrum våld i nära relationer (Nexus och Siri) flyttas över till kommande socialnämnd och socialförvaltning. Resurscentrum får ansvar att utreda och bevilja biståndsbedömda insatser utifrån våldsutsattheten. Resurscentrum får också ansvar att samordna alla insatser som medlemmar i en familj beviljas utifrån att det förekommer våld i familjen.

Nationella samordnaren mot våld i nära relationer har föreslagit tillägg till socialtjänstlagen. Socialtjänsten ska erbjuda våldsutövare stöd för att få personen att ändra sitt beteende. Lagen föreslås träda i kraft 1 juli 2015. Kommunens ansvar utifrån lagändringen uppfylls genom att en verksamhet för våldsutövare knyts till resurscentrum.

Nämnden för hälsa och omsorg (NHO), socialnämnden för barn och unga (SBN) och arbetsmarknad och utbildningsnämnden (UAN) har varit delaktiga i processen att ta fram förslaget. Förslaget behandlas även av SBN och UAN vid nämnd i oktober 2014.

Thomas Odin
T.f. Direktör

Bilagor

Bilaga 1 Förslag till organisation resurscentrum våld i nära relationer

Bilaga 2 Organisationsskiss

Bilaga 3 Bemanning och kostnadsberäkning för resurscentrum

Handläggare	Datum	Diarienummer
Sureya Calli	2014-10-03	VFN 2011 -0112

Förslag till organisation resurscentrum våld i nära relationer

Postadress: Uppsala kommun, Kontoret för hälsa, vård och omsorg, 753 75 Uppsala

Besöksadress: Stationsgatan 12 • Telefon: 018-727 87 00 (växel)

E-post: halsa-var-d-omsorg@ uppsala.se

www. uppsala.se

Bakgrund.....	4
Dialog med socialstyrelsen	4
Statliga direktiv kräver förbättring av socialtjänstens arbete inom området våld i nära relationer	5
Nationella samordnarens förslag för att förbättra olika aktörers arbete i området våld i nära relationer	5
Vikten av att samordna och samverka	10
Rekommendationer.....	11
Nuläge i Uppsala Kommun.....	12
Resurscentrum våld i nära relationer	12
Individ och familjeomsorg vuxna (IFO vuxna).....	13
Individ och familjeomsorg barn & unga (IFO barn & unga).....	13
Socialpsykiatri/LSS	14
Försörjningsstöd.....	14
Bostadssamordningen	14
Äldreomsorgen.....	14
Familjeenheter	14
Trappan.....	15
Analys av nuläget	16
Förslag till organisationsförändring.....	18
Resurscentrum ett samlingsnamn för olika verksamheter	18
Vad innebär att ha mandat att samordna	21
Beslut om skydd på kvällar och helger	22
Andra verksamheter, myndigheter och ideella verksamheter kan sammankalla till samråd kring en individ.....	22
Fördelar med en enhet med olika verksamheter.....	25
Behov av resursförstärkning	26
Utvecklingsområden.....	29

Sammanfattning

Uppsala Kommun fick, vid tillsynen 2012, kritik av inspektionen för vård och omsorg (IVO) för delar av sitt sätt arbeta med våldsutsatta. Kritiken rörde bland annat avsaknaden av biståndsbeslut vid beviljande av skyddat boende.

I juni 2014 utfärdade socialstyrelsen nya föreskrifter och allmänna råd om våld i nära relationer. Föreskrifterna träder i kraft 1 oktober 2014.

Nationell samordnare mot våld i nära relationer har den 2014-07-27 överlämnat slutbetänkandet till regeringen. I slutbetänkandet föreslår samordnaren flera olika tillägg och förändringar i socialtjänstlagen, i hälsa-och sjukvårdslagen, i sekretesslagen, om målsägandebiträde, i lagen om kontaktförbud, i rättegångsbalken, i lagen om särskild företrädare för barn. Samordnaren föreslår också flera olika uppdrag till statliga myndigheter.

Med utgångspunkt från tillsynen, nationella direktiven och uppdrag från Nämnden för hälsa och omsorg (NHO) har kontoret för hälsa, vård och omsorg (HVK) och kontoret för barn, ungdom och arbetsmarknad (UAK) tagit fram en samordningsform av verksamheter som idag arbetar med våld i nära relationer. Resurscentrum för våldsutsatta personer består idag av verksamheten Nexus, Nexus samråd och kommunens skyddade boende för våldsutsatta kvinnor och barn, Siri. All personal har hög kompetens att arbeta med våldsutsatta män och kvinnor. Socionomerna har vidare kompetens att göra hot och riskbedömningar akut samt strukturerade hot och riskbedömningar för att ta fram våldets omfattning och karaktär. Nexus har ett samråd där man samordnar individens behov av kontakter.

För att klara av kraven som lagstiftningen och föreskrifterna ställer krävs det en samordning av verksamheterna som i dag arbetar med våldsutsatta personer. Förslaget är att hela resurscentrum våld i nära relationer flyttas över till ett uppdragskontor och tilldelas ansvaret för att utreda och samordna alla familjemedlemmars olika insatser. Kravet på att erbjuda stöd till våldsutövare kan tillgodoses genom att starta en verksamhet som kopplas till resurscentrum.

Bakgrund

Socialstyrelsen har under 2011-2013 tillsyn av socialtjänstens arbete med våldsutsatta kvinnor och barn i 60 kommuner och i samtliga landsting/sjukvårdsregioner, däribland Uppsala kommun. Syftet med tillsynen var att få fram underlag till nya föreskrifter för socialtjänstens och hälso-och sjukvårdens arbete med våldsutsatta personer. Den 1 juni 2013 övertog Inspektionen för vård och omsorg (IVO) uppdraget att slutföra tillsynen samt sammanställa slutrapporten.

Socialstyrelsen har, med underlag från tillsynsrapporterna från IVO, utfärdat nya föreskrifter och en rad andra direktiv angående arbete med våldsutsatta personer och våldsutövare som söker stöd hos socialtjänsten. I syfte att ge ytterligare vägledning har socialstyrelsen också publicerat nya handböcker kring våld i nära relationer. Nya föreskrifter har synkroniserats med nationella samordnarens förslag på lagändringar och andra åtgärder. Föreskrifterna träder i kraft 1 oktober 2014.

I tillsynsrapporten krävde IVO att nämnden för hälsa och omsorg vidtar åtgärder för att säkerställa att beslut om bistånd fattas i de fall nämnden bedömer att behov av insats föreligger och att individen samtycker till detta. Kritiken mot kommunen handlade också om bristen på kompetens, att kommunen inte kan erbjuda skyddat boende för kvinnor i missbruk samt att kommunen borde förbättra informationen om de egna resurserna i sin organisation.

Dialog med socialstyrelsen

Personer som utsatts/utsatts för våld av närstående lever ofta i en mycket riskfylld situation, där det kan finnas risk för individens liv. Kravet på biståndsbeslut, exempelvis vid placeringar utifrån skyddsbehov, ger därför upphov till funderingar kring hur kommunen ska kunna erbjuda stöd och skydd till de individer som inte samtycker till utredning. Kontoret för hälsa, vård och omsorg samt kontoret för barn, ungdom och arbetsmarknad har haft en dialog med socialstyrelsen kring detta. Dialogen handlade framförallt om skiljelinjen mellan råd och stöd och myndighetsutövning. Socialstyrelsen var tydlig i att socialtjänsten även fortsättningsvis kan bevilja akut skydd, utan att en utredning formellt inletts. En utredning kring behovet av långsiktigt skydd och övriga behov ska dock inledas inom rimlig tid. För Uppsalas del innebär

det att en kvinna som behöver skydd även fortsättningsvis kan komma till det skyddade boendet Siri utan biståndsbeslut, men att en utredning ska inledas inom rimlig tid. Enligt socialstyrelsen är det viktigt att en utredning av den vuxnes behov inleds med en information kring socialtjänsten och vilka stödinsatser som kan erbjudas. Vidare är det viktigt att individen informeras om syftet med en utredning och insatser till följd av biståndsbeslut. Det handlar framförallt om att få en helhetsbild av personens situation, vilket ger socialtjänsten en ökad möjlighet att bevilja insatser som motsvarar individens behov. En utredning ger också individen en ökad rättsäkerhet, där behoven dokumenteras och där individen ges möjlighet att överklaga beslut. Socialstyrelsen påtalade också vikten av att följa individens egen process, att utredningar kan variera i omfattning beroende på graden av våldsutsatthet och på behovet av stöd från socialtjänsten. Socialstyrelsen efterlyser bättre metoder för motivationsarbetet när det gäller att få individer att förstå vikten av att medverka i utredningar.

Statliga direktiv kräver förbättring av socialtjänstens arbete inom området våld i nära relationer

Socialtjänstens arbete regleras av socialtjänstlagen. Enligt SoL Kap. 5 § 11 ska socialtjänsten erbjuda stöd till alla brottsoffer och deras anhöriga samt särskilt beakta våldsutsatta kvinnor och barn som upplever våld. Barnet kan vara själv utsatt eller uppleva våld mot någon som står barnet nära.

Det pågår flera statliga utredningar om förslag på förbättringar för olika aktörers arbete i området våld i nära relationer. Våldsutsatta personer kan behöva stöd från socialtjänsten, rättsväsendet och hälso- och sjukvården. Våldsutövare har uppmärksammats i flera olika utredningar och stöd/behandling till våldsutövare pekas ut som ett viktigt utvecklingsområde. Utredningar som berör socialtjänstens arbete är nationella samordnarens utredning om samverkan mellan olika aktörer samt socialstyrelsens utredningar, föreskrifter och allmänna råd.

Nationella samordnarens förslag för att förbättra olika aktörers arbete i området våld i nära relationer

Den 26 april 2012 utsåg regeringen Carin Götblad till nationell samordnare för arbetet mot våld i nära relationer. I samordnarens uppdrag ingick bland annat att aktivt verka för att

förbättra samverkan mellan berörda aktörer, överväga hur skyddet för och stödet till brottsoffer kan utvecklas. I slutbetänkande föreslår samordnaren lagändringar i socialtjänstlagen, i hälso-och sjukvårdslagen, i sekretesslagen, om målsägandebiträde, i lagen om kontaktförbud, i rättagångsbalken, i lagen om särskild företrädare för barn. I handlingen har vi valt att nämna samordnarens förslag på förändringar som kan påverka socialtjänstens och kommunens arbete med våldsutsatta vuxna, barn, våldsutövare och förebyggande arbetet:

- Tillägg till socialtjänstlagen kap 5; socialtjänsten ska vid behov erbjuda insatsen skyddat boende till våldsutsatta
- Tillägg till socialtjänstlagens kap 5; till socialnämndens uppgifter hör att verka för att den som utövar våld eller andra övergrepp mot närstående får stöd och hjälp att förändra sitt beteende
- Tillägg till socialtjänstens kap 7; ett bolag, en förening, en samfällighet, en stiftelse eller en enskild individ får inte utan tillstånd av Inspektionen för vård och omsorg yrkesmässigt bedriva verksamhet i form av skyddat boende som avses 5 kap 11 § femte stycken
- När socialnämnden får kännedom om att ett barn kan ha utsatt för våld eller andra övergrepp av en närstående, eller att barnet har bevittnat våld eller andra övergrepp av eller mot en närstående, ska nämnden utan dröjsmål inleda en utredning om barnets behov av stöd och hjälp
- Socialnämnden ska ha möjlighet att följa upp barnets situation i upp till sex månader efter det att en utredning avslutats
- Socialtjänsten och hälso-och sjukvården ska kunna bryta sekretessen för att förebygga allvarlig brottslighet inom våld i nära relationer
- Frihet från våld i nära relationer ska vara ett nationellt folkhälsomål
- Hälso-och sjukvården ska vara skyldig att särskilt beakta barnens behov av information, råd och stöd
- Socialstyrelsen ska inrätta ett nationellt kunskapscenter om våld och övergrepp mot barn
- Brottsförebyggande rådet uppdras att kartlägga omfattningen av hedersrelaterat våld och förtryck

- Myndigheten för ungdoms- och civilsamhällsfrågor uppdras att ta fram en modell för interkulturella vägledare som ska användas i skolor där det finns särskilda behov
- Rikspolisstyrelsen uppdras att ta fram en hot-och riskbedömningsmanual för barn som upplever våld. Manualen ska utveckla barnkonsekvensanalyser för polisen
- Länsstyrelsen föreslås få i uppdrag att stödja lokal och regional verksamhetsutveckling och bidra till med regionalt kunskapsstöd till kommunerna, verka för operativt samarbete och förbättrad koordinering och att organisera lokala utredningar vid allvarligt våld
- Idéburna organisationer föreslås få statligt långsiktigt organisationsbidrag i stället för verksamhetsbidrag.

Samordnarens förslag på lagförändringar samt till förändringar i lagstiftningen samt förslag på uppdrag till olika statliga styrelser är på remiss under hösten 2014. Lagändringar föreslås träda i kraft 1 juni 2015.

Samordnaren föreslår en hel del förändringar i sättet att organisera arbetet med våldsutsatta:

- Socialtjänsten tilldelas ansvaret för samordning och samverkan mellan olika myndigheter i faktiska ärenden
- På samordningsmöten ska en individuell handlingsplan upprättas för varje våldsutsatt individ
- Socialtjänsten bör skapa förutsättningar så att våldsutsatta inte behöver ha alltför många myndighetskontakter
- En individuell plan ska upprättas för varje enskild våldsutövare
- Våldsutövare bör erbjudas tillfälligt boende

Ny statlig utredning

Regeringen har utsett Juno Blom till ny utredare för regeringens utredning kring mäns våld mot kvinnor. Utredningen syftar bland annat till att undersöka om insatser mot mäns våld mot kvinnor skapat ny kunskap och nya metoder, samt huruvida eventuella kunskaper och metoder införlivats i myndigheters ordinarie verksamhet. Utredaren ska vidare utarbeta mål på både lång och kort sikt samt lämna förslag till hur dessa ska följas upp.

Nationella riktlinjer kräver ett helhetsgrepp om hela familjen

Socialstyrelsen har utfärdat nya föreskrifter samt allmänna råd och de har påtalat vikten av att våld i nära relationer blir ett av socialtjänstens ordinarie ansvarsområde. Området omfattar våld i nära relationer, d.v.s. mäns våld mot kvinnor, våld i samkönade relationer, förtryck och våld i hederns namn, barn som utsätts eller bevittnar våld samt arbetet med våldsutövare.

Bevittna våld är, enligt socialstyrelsens definition, att se eller höra när våldet pågår. Barnet kan också uppfatta att våldet har skett och ha behov av stöd även om barnet inte bevittnat själva våldet.

Enligt socialstyrelsens föreskrifter:

- Socialnämnden ska besluta var i organisationen ansvaret ligger för utredning och samordning av insatser för personer som utsätts för våld i nära relationer och våldsutövare.
- Alla myndighetsutövande verksamheter ska ha ett ledningssystem med rutiner för att upptäcka personer som utsätts för våld och våldsutövare
- Socialtjänsten ska informera om vilket stöd kommunen kan erbjuda
- Socialtjänsten ska motivera den som söker stöd till att medverka i en utredning angående sitt behov av insatser. Syftet med en utredning är att säkra den våldsutsatta personens rättsäkerhet och få en helhetsbild av individens situation. Den våldsutsatta kan överklaga om hon/han inte är nöjd med besluten och socialtjänsten kan avkrävas ansvar om individen råkar illa ut

Utredningar av vuxnas behov ska, enligt socialstyrelsen innehålla:

- En kartläggning av våldets omfattning och karaktär. Syftet är att ta fram systematiken och formerna för det våld som används. Bedömningen av riskerna och kartläggningen av våldet ska ligga till grund för utredningen kring den våldsutsattes behov.
- En hot- och riskbedömning, där risken för upprepat våld bedöms.
- Utredning av behov av stöd för att individen ska kunna ändra sin situation
 - Biståndsbedömt skydd, akut och långsiktigt
 - Behov av försörjningsstöd på kort och lång sikt

- Behov av bostad på kort och lång sikt
- Behov av praktiskt stöd vid polisanmälan, rättegång, vårdnadsfrågor, bodelning med mera
- Behov av motivationssamtal, stödsamtal och/eller behandling, individuellt eller i grupp
- Biståndsbeslut om insatser och uppföljning

Utredning av barn och unga som bevittnat eller utsatts för våld

- Barn kan medfölja till skyddat boende, som inte är HVB- hem, utan placeringsbeslut. Alla medföljande barn ska dock få sina behov utredda. En eventuell barnutredning ska innehålla:
 - Hot- och riskbedömning
 - Barnets behov av akut och långsiktigt skydd
 - Våldets påverkan på barnet och dess relation till föräldrarna
 - Barnets egen uppfattning om våldet
 - Vardera föräldrarnas uppfattning om våldets konsekvenser för barnet
 - Barnets behov av stöd på kort och lång sikt – behandling, stödsamtal eller praktiskt stöd
 - Föräldrarnas omsorgsförmåga och behov av stöd i föräldrarollen
 - Biståndsbeslut om insatser och uppföljning

Våldsutövares behov av stöd

Socialtjänsten bör erbjuda alla våldsutövare samtal för att nå dem att sluta använda våld.

Att arbeta med våldsutövare är komplex och förutsätter säkerhetsplanering för den våldsutsattas partner och eventuella barnen. Socialtjänsten bör:

Socialtjänsten bör:

- Göra en hot och riskbedömning utifrån våldsutövarens perspektiv
- Säkra partners och eventuella barns säkerhet
- Ha partnerskontakt
- Erbjuder förändringsinriktade samtal t ex motivationssamtal, individuellt eller i grupp
- Erbjuder praktiskt stöd t ex stöd i att komma i kontakt med andra myndigheter

- Vid behov motivera och erbjuda behandling i frågor som rör missbruk och psykisk ohälsa
- Vid behov motivera och erbjuda förändringsinriktade samtal om beteendeförändring och aggressionskontroll
- Aktiv återta kontakten vid avbrott och/eller om våldsutövningen upprepas

Vikten av att samordna och samverka

Socialstyrelsen har påtalat vikten av samordning, bland annat i rapporten om dödsfallsutredningar. I utredningen har socialstyrelsen granskat dödsfall av 12 kvinnor och 31 barn. Alla kvinnor blev mördade av en man som de hade en nära relation till. Fem av sju hade kontakt med socialtjänsten och våldsutsattheten var känd. Åtta av barnen dödades av mödrar, resten av biologisk far eller en man som levde med deras mor eller av andra pojkar eller män. De flesta var kända av både socialtjänsten och hälso- och sjukvården. I rapporten riktar socialstyrelsen stark kritik mot socialtjänstens interna samverkan. Svårigheterna kan botten i att det inte finns ett funktionellt forum för samverkan, att våldet inte uppmärksammas och att olika myndigheter och enheter har olika uppfattningar om faran för liv och hälsa.

Bristande samordning och samverkan nämns också av nationella samordnaren och enligt hennes förslag är det socialtjänsten som ska ansvara för samordningen. Enligt socialstyrelsen ska insatser till samtliga familjemedlemmar samordnas och följas upp. Syftet är att synliggöra våldsutsattheten och att insatserna inte motverkar varandra då det ibland kan röra sig om fara för liv och hälsa. Samordning och samverkan minskar risken att våldsutsatta individer faller mellan stolarna. Enligt socialstyrelsen ska socialtjänsten:

- Samordna alla socialtjänstsinsatser som samtliga familjemedlemmar beviljats
- Upprätta individuella handlingsplan för alla familjemedlemmar – våldsutsatta och våldsutövare
- Samverka med andra myndigheter kring deras insatser
- Samverka med ideell verksamhet kring deras arbete med våldsutsatta personer som behöver stöd från socialtjänsten
- Dokumentera och följa upp insatserna så att insatserna inte motverkar varandra
- Införskaffa en helhetsbild över området våld i nära relationer, med kännedom om våldsutsatthetens omfattning och en samlad kunskap om effektiva insatser.

Rekommendationer

Nationella samordnaren, BRÅ och socialstyrelsen rekommenderar starkt att det endast finns en tydlig ingång till det stöd som socialtjänsten erbjuder. De rekommenderar också att så få handläggare som möjligt blir involverade i de enskilda ärendena. Syftet är att öka säkerheten och sekretessen kring den våldsutsatta individen. Våldsutsatthet och att använda våld mot en närstående är fortfarande mycket tabubelagd, omringat av skuld och skam. Ett annat syfte är att våldsutsatta personer och våldsutövare inte ska behöva berätta sin historia vid flera olika tillfällen. Socialstyrelsen och nationella samordnaren rekommenderar också att våldsutövare erbjuds tillfälligt boende (under förutsättning att det har gjorts en hot-och riskbedömning)

Nuläge i Uppsala Kommun

Resurscentrum våld i nära relationer

Uppsala kommun har ett resurscentrum för personer som utsätts för våld i nära relationer. Resurscentrum består av tre ben; Nexus, Nexus samråd och det skyddade kvinnoboendet, Siri. Resurscentrum drivs av Vård & bildning och verksamheten är samordnad av nämnden för hälsa och omsorg (NHO) samt socialnämnden för barn och unga (SBN)

Individer över 13 år som upplever att de utsätts för våld kan själva söka stöd på Nexus eller så blir de hänvisade dit av polisen, socialtjänsten, råd och stödverksamheter, hälso-och sjukvården eller ideell verksamhet. Utgångspunkten är utsatthet för våld i nära relationer och personal på Nexus gör följande:

- Hot och riskbedömningar
- Motivationsarbete
- Bedömning av stödbehov
- Samråd med myndigheter – polisen, försörjningsstöd, boendesamordningen och IFO verksamheterna.
- Vägledning och praktiskt stöd
- Råd och stödsamtal, enskild eller i grupp
- Förmedlar kontakt och sammankallar till samråd i ärenden där skydd kan anordnas enbart inom ramen för kommunnätverket Kompotten

Samråd hålls kring de individer som har behov av stöd från flera olika myndigheter.

Handläggare på myndighet eller företrädare för ideell verksamhet har möjlighet att initiera ett samråd på Nexus, förutsatt att individen lämnat sitt samtycke. Chefen för resurscentrum sammankallar och håller i samråden. På samrådet kommer man överens om vad som behöver göras och vilken myndighet som ansvarar för vad. Den som håller i samrådet skriver minnesanteckningar och ibland hålls uppföljande samråd. Samråd hålls inte i alla ärenden och det är heller inte klart huruvida samrådet dokumenteras hos alla involverade myndigheter. I nuläget används samrådet av samtliga myndighetsdelar inom kommunen.

Det skyddade kvinnoboendet Siri, är bemannat dygnet runt och erbjuder skydd till kvinnor och deras barn. Siri erbjuder samtal till dem som behöver stöd utifrån sin våldsutsatthet, även

på kvällar och helger. En kvinna kan söka skydd på Siri utan myndighetsbeslut och kvinnan kan vara anonym om hon vill. Personal på Siri bedömer hennes behov av stöd och hjälper henne att komma i kontakt med myndigheter om hon vill. Socionomer på Siri har kompetens att göra strukturerade hot-och riskbedömningar. Det görs dock inte i alla ärenden, utan bedömningar av kvinnans behov avgör huruvida det görs. Personal upprättar en handlingsplan för varje kvinna och medföljande barn. Personal har möjlighet att stödja kvinnan i hennes kontakter med rättsväsende, ha samtal om våld och våldets konsekvenser, både individuellt och i grupp. Medföljande barn anmäls till individ och familjeomsorgen barn & unga när (IFO barn & unga) personal bedömer att barnet farit illa eller att mamman behöver stöd i sin föräldraroll.

Individ och familjeomsorg vuxna (IFO vuxna)

Handläggare på IFO vuxna hjälper våldsutsatta individer att komma i kontakt med Nexus/Siri. När en våldsutsatt kvinna inte kan placeras på Siri, till följd av platsbrist eller särskilda behov hos individen utreder IFO vuxna kvinnans behov av skydd. IFO vuxna ansvarar också för utredningar och skyddsplaceringar då män påtalar behov av skydd till följd av utsatthet för våld i nära relationer. När det krävs biståndsbeslut på medföljande barn (t.ex. på hem för vård och boende-HVB hem) samverkar IFO vuxna med IFO barn & unga. IFO vuxna utreder också behov av behandlingsinsatser, det kan vara behandling till följd av långvarig våldsutsatthet eller missbruk i kombination med våldsutsatthet.

Individ och familjeomsorg barn & unga (IFO barn & unga)

IFO barn & unga gör förhandsbedömningar och utredningar av barn som utsatts för direkt våld samt barn som upplevt/bevittnat våld mot eller av omsorgspersoner. De fattar också beslut om skyddsplaceringar då barnet har ett eget skyddsbehov. När barn utsatts för direkt våld, fysiskt och/eller sexuellt används Barnahus, som är ett samverkansorgan mellan socialtjänst, barn och ungdomspsykiatri (BUP), barnsjukhuset, polis, åklagare och rättsmedicin. IFO barn & unga fattar beslut om behandlingsinsatser för barn som utsatts eller upplevt/bevittnat våld. Vidare fattar de beslut om behandlingsinsatser till föräldrar som har behov av stöd i sin föräldraroll. Behov som bland annat kan uppkomma till följd av våldsutsatthet. När en förälder påtalar skyddsbehov och det krävs placeringsbeslut även på

medföljande barn samverkar IFO barn & unga med IFO vuxna. Våldsutsatta föräldrar får också hjälp att komma i kontakt med Nexus/Siri.

Socialpsykiatri/LSS

Sektionen för LSS och socialpsykiatri utreder våldsutsatta individer med funktionsnedsättningar. De hänvisar våldsutsatta till Nexus för stödsamtal. Handläggare hjälper kvinnor att komma i kontakt med skyddade kvinnoboendet Siri och när Siri inte har möjlighet att ta emot beslutar handläggare om annat lämpligt skydd. De utreder också de män som påtalar behov av skydd eller stöd utifrån våldsutsatthet.

Försörjningsstöd

Försörjningsstöd utreder våldsutsattas behov av ekonomiskt bistånd, på såväl kort som långsikt. De hjälper individer att komma i kontakt med Nexus. Finns det ett akut skyddsbehov kan de hjälpa kvinnor att kontakta Siri.

Bostadssamordningen

Bostadssamordningen utreder våldsutsatta individers behov av tillfälligt boende. Vid behov fattar de beslut om tillfälligt boende. Om en kvinna har ett omfattande skyddsbehov hjälper de henne att kontakta Siri. Boendesamordningen hänvisar också våldsutsatta till Nexus för stödsamtal.

Äldreomsorgen

Utreder behov hos individer över 65 år. De möter våldsutsatta individer och hjälper bland annat kvinnor och män att komma i kontakt med Nexus. När en kvinna har ett akut skyddsbehov hjälper handläggare henne att komma i kontakt med Siri. Om Siri inte har möjlighet att ta emot kvinnan kan biståndshandläggarna fatta beslut om annat lämpligt skydd. De utreder också män som påtalar behov av stöd utifrån våldsutsatthet.

Familjeenheter

Individer som utsatts för våld av närstående har många gånger behov av stöd i sitt föräldraskap. I Uppsala kommun finns fyra familjeenheter, Gamla Uppsala, Gottsunda, Stenhagen och Sävja. De erbjuder familjer råd och stöd samt behandling. Familjer kan på eget initiativ kontakta enheterna för att få råd och stöd. Enheterna kan då erbjuda stödjande och rådgivande samtal som syftar till förändring. Familjer kan också beviljas behandling på

familjeenheterna. Då krävs att socialtjänsten, via remiss ger familjeenheterna ett behandlingsuppdrag. Enheterna erbjuder familjebehandling med hjälp av flera olika metoder. De samarbetar med Nexus när de upptäcker en våldsutsatt förälder. Nexus hänvisar i sin tur individer som är i behov av stöd i föräldrarollen till familjeenheterna.

Trappan

Trappan – har ”behandlingsinriktade” samtal med barn som upplevt/bevittnat våld eller utsatts för direkt våld. Föräldrar kan själva söka sig till Trappan för att få trappansamtal, det pågår också samtal om att trappan ges som biståndbedömd. Nexus och Siri hänvisar föräldrar, vars barn har behov av stödsamtal, till Trappan.

Analys av nuläget

Alla verksamheter hänvisar våldsutsatta personer till Nexus och våldsutsatta kvinnor till Siri. Socialtjänstens verksamheter utreder och beviljar biståndsbedömda insatser till väldigt få personer, oftast handlar det då om skydd utanför kommunen eller skydd för dem som inte kan skyddas inom ramen för Siri. Familjeenheter erbjuder stöd till våldsutsatta personer utifrån deras föräldraroll, individen kan själv söka stöd eller få stödet som insats. Barn som bevittnat våld eller utsätts för våld kan få trappansamtal på Trappan.

Resurscentrum erbjuder idag det stöd som lagstiftningen kräver. Men stödet ges enbart i form av serviceinsatser, utan biståndsbedömning och det motsvarar inte de krav lagstiftningen ställer på individens rättsäkerhet. De individer som är missnöjda med stödet från Siri/Nexus kan exempelvis inte överklaga beslut. Vidare sker ingen uppföljning av de stöd- och hjälpinsatser som den våldsutsatte erbjudits. Statistik från Siri visar också att ca 40 kvinnor per år inte har kunnat tas emot och de har istället hänvisats till socialtjänsten. Få av dem kontaktar dock socialtjänsten och det finns ingen information om vad som hänt med de andra. Med en tydligare inblandning från socialtjänsten är det troligen lättare att fånga upp de individer som Siri inte kan ta emot. Detta är viktigt då forskning och erfarenhet visar att många kvinnor som inte får hjälp går tillbaka till relationen, trots att den är präglad av våld.

På myndighetssidan saknas det viss kunskap om Nexus/Siri och vad de kan erbjuda. Samrådet kan användas av samtliga myndighetsenheter. Det används dock inte i alla ärenden med våldsproblematik. I stor utsträckning vänder sig också handläggare till polisen för strukturerade hot- och riskbedömningar istället för att vända sig till Nexus/Siri. Det är ett problem då polisen endast gör hot- och riskbedömning i de fall där det finns en anmälan om våld i nära relationer. Polisen kan inte lämna skriftliga underlag till socialtjänsten. Bristerna i kunskap kring Nexus/Siri och att resurscentrum inte nyttjas fullt ut kan delvis förklaras med en stor personalomsättning inom socialtjänsten samt att resurscentret drivs i vård & bildnings regi.

Erfarenheter från ärenden som aktualiseras på Nexus samråd visar att säkerhetstänkandet, samordningen och samverkan fungerar mycket bra. Personal på Nexus och de handläggare på myndighetsheter som använder sig av samrådet menar att det är ett bra forum för

samverkan. I dagsläget är dock samrådet inte en funktion för myndighetsutövning och det behöver utformas på annat sätt för att anpassas till myndighetutövning, bland annat med dokumentation av det som beslutas vid samrådet.

Under 2013 genomfördes en kartläggning av kommunens arbete mot våld i nära relationer. Kartläggningen fokuserade främst på kommunens myndighetsutövande enheter, men även företrädare från polis, landsting och ideell verksamhet intervjuades kring det befintliga arbetet och eventuella utvecklingsmöjligheter. Inom socialtjänsten intervjuades handläggare på samtliga enheter och intervjuerna kompletterades också med en enkätundersökning.

Kartläggningen visade bland annat behov av:

- Förtydligande kring vilken socialtjänstenhet som har ansvar för att utreda och bevilja biståndsbedömda insatser för våldsutsatta personer
- Tydligare information om Nexus/Siri till personal inom socialtjänstens olika enheter
- Socialtjänstens enheter behöver uppdaterade rutiner kring upptäckt, utredning och samverkan

I nuläget finns det ingen kommunal eller kommunfinansierad verksamhet som arbetar med våldsutövare. Socialtjänstverksamheterna köper samtal för våldsutövare av den ideella föreningen Mottagningen mot våld (MVU). Nämnden för hälsa och omsorg (NHO) beviljar föreningsbidrag till MVU, men har inget avtal med MVU om utförandet av insatser.

Enligt socialstyrelsens föreskrifter bör kommunen erbjuda alla våldsutövare stödjande samtal. Vidare rekommenderar de, i likhet med nationella samordnaren, att kommunerna ska ha möjlighet att erbjuda våldsutövare tillfälliga boenden. Detta efterfrågas även av polisen och kriminalvården.

Förslag till organisationsförändring

Resurscentrum för våldsutsatta personer består av verksamheten Nexus, Nexus samråd och kommunens skyddade boende för våldsutsatta kvinnor och barn, Siri. All personal har hög kompetens att arbeta med våldsutsatta män och kvinnor. Socionomerna har kompetens att göra hot och riskbedömningar akut samt strukturerade hot och riskbedömningar för att också ta fram våldets omfattning och karaktär. Nexus har ett samråd där man samordnar individens behov av kontakter. På Resurscentrum finns lång erfarenhet av att stödja, erbjuda skydd för kvinnor och barn och samordna stödet till våldsutsatta personer.

Det är kommunens utförarorganisation Vård & bildning som driver Resurscentrum.

För att klara av kraven som lagstiftningen och föreskrifterna ställer krävs det en samordning av verksamheterna som i dag arbetar med våldsutsatta personer. Förslaget är att hela Resurscentrum flyttas över till ett uppdragskontor och tilldelas ansvaret för att utreda och samordna alla familjemedlemmars olika insatser utifrån våldet (se bilaga2 organisationskiss). Förslaget är att Resurscentrum utökas med en verksamhet som kan erbjuda samtal, praktiskt stöd och tillfälligt boende till våldsutövare. Tillfälligt boende kan vara i form av t ex en lägenhet med 2 – 3 platser. De insatser som våldsutövaren får ska samordnas tillsammans med insatserna som övriga familjemedlemmar beviljats. Insatserna kan vara öppna eller biståndsbedömda. En central del av verksamheten blir att erbjuda motivationssamtal, vilket är ett viktigt verktyg i kontakten med våldsutövare. Kommande lagändring innebär att det ställs krav på socialtjänsten att erbjuda stöd till våldsutövare. Kravet kan tillgodoses genom att starta en verksamhet som kopplas till resurscentrum

Resurscentrum ett samlingsnamn för olika verksamheter

Utgångspunkten är att erbjuda adekvat och sammanhållet stöd till våldsutsatta personer och våldsutövare som själva söker stöd eller då deras behov av stöd upptäcks under pågående kontakt med olika socialtjänstsenheter. Det sammanhållna stödet är viktigt då våldsprocessen är mycket komplex och då en person kan behöva olika grader av stöd vid olika tillfällen i processen. Behovet av skydd kan bli akut väldigt fort, flera gånger under processens gång. Ibland behövs det flera strukturerade hot och riskbedömningar då situationen snabbt kan

försämras eller ändrats på annat sätt. Information, motivation, stödsamtal och biståndsbedömda insatser behöver vara väldigt nära varandra och gå hand i hand under hela processen. Vissa initiala insatser förutsätter oftast myndighetsnära kontakter då behoven kan ändras under pågående insats (se även under rubriken fördelar med att verksamheter hänger ihop). Det är dock viktigt att den handläggare som utreder inte är den som också utför insatser om råd och stöd.

I ärenden med våldsproblematik kan behovet av insatser variera kraftigt. Det finns också ett ökat behov av olika typer av insatser än idag, då utredningarna kommer att lyfta fram varje individs specifika behov. Individens behov av stöd är centralt för verksamheten och det krävs ett välfungerande samarbetsforum som möjliggör samverkan mellan olika myndighetsenheter och med olika utförare av insatser.

Målgruppen är personer som söker stöd hos socialtjänsten då de upplever att de själva och/eller deras barn utsätts för olika former av våld i nära relationer. Det ska inte finnas en lägre åldersgräns för de som vill ha information samt råd och stöd. Anledningen är att det ska vara möjligt för barn att söka hjälp om de upplever/utsätts för våld. När det gäller verksamheten med utredning och samordningsansvar är målgruppen individer över 18 år.

Andra socialtjänstverksamheter kan också upptäcka våldsutsatta personer. Verksamheterna ska informera individen om socialtjänstens insatser för personer som utsätts för våld.

Målgruppen för skyddade kvinnoboendet Siri är kvinnor över 18 år och deras eventuella barn. Resurscentrum har också ansvar att hitta annat lämpligt skydd för våldsutsatta män, kvinnor i aktivt missbruk samt kvinnor med olika funktionsnedsättningar.

När det gäller våldsutövare är målgruppen individer över 18 år. Då är viktigt med flexibilitet i verksamheten för att ha möjlighet att så snabbt som möjligt komma i kontakt med våldsutövare.

Ingången bör vara öppen, individen kan söka stöd själv eller komma via en anmälan eller remiss. Andra myndigheter eller ideell verksamhet ska också kunna hänvisa individer till resurscentrum.

Resurscentrum ska:

- Göra en initial riskbedömning
- Motiverande intervjumetoden (MI) bör vara en samtalsmetod som används av samtliga och för både våldsutövare och våldsutsatta.
- Anmäla barn som bevittnat eller utsatts för våld till individ och familjeomsorgens barnenheter
- Ge information om vilka insatser som kan erbjudas
- Motivera individen till att samverka till en utredning genom att informera om syftet med utredning, om hur en utredning görs, om rättsäkerhet och svara på andra frågor som en individ kan ha.
- Ha partnerskontakt vid kontakt med en våldsutövare
- Ha säkerhetstänkande kring barnen och partner när en våldsutövare söker stöd eller anmäls/hänvisas till resurscentrum

Om individen tydligt visat att den inte vill delta i en utredning och därmed tackar nej till insats utifrån biståndsbeslut ska personal:

- Ge rådgivning om skydd och säkerhet
- Informera om andra aktörer, t ex ideell verksamheter som erbjuder samtal som service insatser
- Ge erbjudande om ytterligare kontakt med resurscentrum om individen ändrar sig

När individen ger sitt medgivande till en utredning ska resurscentrum:

- Genomföra en strukturerad hot-och riskbedömning som ligger till grund för utredningen
- Utredda behov av akut och långsiktigt skydd (individuell bedömning gäller, det kan vara inom ramen för Siri eller andra skyddade boenden som kommunen har överenskommelse med, skydd i andra kommuner, Kompotten m.m.)
- Utredda behov av andra insatser som kan hjälpa individen att förändra sin situation på kort och långs sikt, t ex försörjningsstöd, bostad, praktiskt stöd
- Upprätta handlingsplan för varje våldsutsatt individ och våldsutövare
- Få medgivande från individen för hantering av sekretess

- Utredda våldsutövares behov av insatser, t e x motiverande samtal, praktiskt stöd eller tillfällig boende
- Motivera och utreda behov av behandling för våldsutövare, t ex vid MVU
- Ge motiverande samtal
- Parallellt med utredningsförfarande och ibland också som en insats kan en individ få råd och stöd samtal

Samordning och samråd

Resurscentrumets samråd ska vara en strukturerad samarbetsform för myndigheter och verksamheter som bedöms vara berörda i enskilda ärenden. Syftet är att samordna insatser för alla medlemmar i en familj. Samrådet blir också ett forum för att hitta samsyn kring enskilda individers behov av stöd. Samrådet är ett forum för myndighetsutövning och ska:

- Samordna och stödja individen i kontakter med andra myndigheter (socialtjänst, polis, frivård, åklagare och hälso-och sjukvård)
- På samrådsmöten bestäms vilken myndighet som ansvarar för att utreda olika behov och i vilken ordning det bör göras
- Samordna alla insatser som medlemmar i en familj får i form av dialog med andra enheter/myndigheter
- Dokumentera och följa upp samrådet

Vad innebär att ha mandat att samordna

- Att ha huvudansvar för utredning av behov utifrån våldsutsattheten
- Andra enheter har kvar sitt specifika utredningsansvar, försörjningsstöd utreder t.ex. behovet av ekonomiskt bistånd
- Samordningen följer upp individen och frågar om behovet tillgodosett eller inte
- Följa upp insatserna genom samråd och samordningsförfarande
- Dokumentera och föra statistik
- Samordning förutsätter att det finns ett forum för dialog på ledningsnivå i form av regelbundna möten om det som inte fungerar

Fördelar med samordning och samverkan

Eftersom ingen nämnd har tydligt ansvar att utreda individens våldsutsatthet blir det problematiskt när individens behov av stöd utreds på olika enheter. När våldet och våldets konsekvenser inte utreds finns det risker för dubbelt arbete när handläggare på olika enheter utreder individens behov av stöd. När Resurscentrum utreder våldet och samordnar insatserna, minimeras också risken för dubbelt arbete.

Nationella aktörer rekommenderar att så få handläggare som möjligt blir involverade i enskilda ärenden. Syftet är att öka säkerheten och sekretessen samt att våldsutsatta personer och våldsutövare inte ska behöva berätta sin historia vid flera olika tillfällen. Resurscentrum blir ett tydligt nav i socialtjänstens arbete inom området våld i nära relationer. Samrådet blir en myndighetsfunktion, på så sätt förtydligas ingången till stöd från kommunens verksamheter. För att ytterligare förtydliga budskapet om en ingång är det viktigt att varje enhet ger mandat till några få handläggare att vara med på samråden. Om handläggarna behöver träffa individen är det en stor fördel om de kan göra det på Nexus eller på Siri.

Beslut om skydd på kvällar och helger

Beslut om akutskydd på kvällar och helger fattas av socialjouren.

Andra verksamheter, myndigheter och ideella verksamheter kan sammankalla till samråd kring en individ

Andra verksamheter eller myndigheter kan också ta initiativ till samråd kring en individ där de ser ett behov av dialog med resurscentrum och andra myndigheter. Utgångspunkten ska vara individens våldsutsatthet eller individens användning av våld i nära relationer. Syftet med samrådet ska då vara att hitta en gemensam linje om det stöd som individen kan beviljas.

Samverkan och samarbete med ideella föreningar i området våld i nära relationer

Ideell verksamhet har en stor och viktig roll i kommunens arbete mot våld i nära relationer. De bedriver opinionsbildning och sprider kunskap. Ideell verksamhet har också förmågan att, i ett tidigt skede, nå personer som inte vågar söka stöd på annat sätt. De erbjuder stöd och skydd åt våldsutsatta kvinnor och deras barn och har verksamheter för ungdomar och vuxna som befinner sig i riskzonen.

Det finns ett stort behov av utbildningsinsatser till personal inom kommunens olika socialtjänstverksamheter. Genom ideell verksamhets medverkan i utbildningsinsatser kan socialtjänsten få möjlighet att ta del av deras långa erfarenhet och stora kompetens inom området.

Socialnämnden har ett tydligt ansvar när det gäller att utreda våldsutsatta individers behov av stöd och hjälp. Socialstyrelsens betonar, i det reviderade meddelandebladet nr 2 2012, om socialnämndens och ideella föreningars ansvar att ” Om en kvinna vänder sig till kommunen för att söka stöd och hjälp och det fram-kommer att hon är våldsutsatt har socialnämnden ett ansvar för att kvinnan får det stöd och den hjälp hon är i behov av. Kvinnan behöver uppmärksammas på sin rätt att få sina behov utredda, att erbjudas insatser till stöd och hjälp och att få ett beslut som kan överklagas. Om det inte är uppenbart att kvinnan enbart efterfrågar information, ska hennes förfrågan hanteras som en ansökan om stöd eller hjälp (JO 1987/88 s. 155 och 1997/98 s.347) och en utredning enligt 11 kap. 1 § SoL inledas. Det betyder att socialnämnden i kontakt med en hjälpsökande kvinna inte kan hänvisa kvinnan generellt till frivilligorganisationer (jfr. RÅ 2007)”

Nämnden har också ett ansvar att insatser motsvarar det behov individen har. När Uppsala kommun nu strävar efter att uppfylla sitt myndighetsansvar är det särskilt viktigt att utveckla bra former för samverkan och samarbete med ideella aktörer inom området. En utredning av individens behov medför ett ökat krav på de insatser som finns tillgängliga. Det krävs en mängd olika insatser för att tillgodose varje individs särskilda behov och det är inte möjligt för kommunen att, i egen regi, erbjuda dessa insatser. Ideella föreningar inom området har den

kompetens och erfarenhet som krävs för att kunna utföra en mängd olika kvalificerade insatser.

Kommunen behöver utveckla samarbetet och samverkan med ideell verksamhet, både på övergripande och på individnivå. Formen för samverkan och samarbete måste ta hänsyn till ideell verksamhets självständighet och behov av långsiktighet i planering av sin verksamhet.

Som det är nu beviljar kommunen föreningsbidrag, varje förening måste dock ansöka om föreningsbidraget varje år. De måste också ansöka om bidrag från socialstyrelsen varje år, även där kan summan variera från år till år. De ekonomiska förutsättningarna försvårar för föreningarna att långsiktiga planera sina verksamheter.

Det finns ett stort behov av att utreda de ekonomiska förutsättningarna för ideell verksamhet och hitta samverkansformer mellan kommunen och varje enskild förening. Genom att utveckla samverkansformerna med varje enskild förening kan kommunen som helhet erbjuda ett fullgott stöd till de som utsätts för våld i nära relationer.

Fördelar med en enhet med olika verksamheter

Området våld i nära relationer är mycket komplex och det ställer stora krav på samarbete och samverkan. Erfarenheter och forskning visar att våldets processer innehåller mycket subtila mekanismer som normaliseras i relationen. Det är omgärdat av skuld och skam och att söka stöd är en process i sig. Trygghet och säkerhetsaspekten vid första kontakten och under hela stödprocessen är viktig. Forskning och erfarenhet visar tydligt att individer som inte beviljas rätt stöd riskerar ett fortsatt liv i en våldspräglad relation.

Det är inte så lätt att dra en skiljelinje mellan information/motivation och utredning.

Utredningar går också ut på att informera, ge råd och stöd, samt att undersöka vad som behövs för att individen ska förändra sin situation. Utredningar bör vara i dialogform och individens förändringsbenägenhet ska vara i fokus. Insatserna som beviljas bör syfta till att individen ges möjlighet att förändra sin situation. Därför är det viktigt med en helhet och att de olika verksamhetsdelarna hänger samman. En person som behöver hjälp ska inte behöva hänvisas eller skickas mellan olika verksamheter. Övriga fördelar med att ha en organisation med olika funktioner är:

På övergripande nivå

- Helhetsgrepp om området våld i nära relationer förbättras och effektiviseras
- Samordningen motsvarar nuvarande och kommande krav som lagstiftning och föreskrifter ställer på arbetet inom området våld i nära relationer
- Samordningen blir ytterligare ett led i IVE målet om att Uppsala kommun ska bli bäst i landet i frågor som rör kvinnofrid
- Samordningen av verksamheterna gör att arbetet i området våld i nära relationer mer effektivt, kontinuiteten säkras och risken för dubbelarbete minskas
- Ansvarsfrågan blir tydlig
- Det skapas tillfälle till mer dialog mellan verksamheterna

- Samordningen skapar forum för kunskapsöverföring om våldets mekanismer, funktionsnedsättning, missbruk och etnicitet
- Samverkan med rättsväsendet blir mycket mer effektiv när få handläggare involveras i ett våldsärende

På individ nivå

- Våldsutsatta personer befinner sig i en väldigt svår och utsatt situation. Det är därför viktigt att det finns en tydlig ingång till det stöd som kommunen kan erbjuda
- Individen kan fortsätta att ha kontakt med den handläggare som hon eller han först fick kontakt med. Det kan bidra till en ökad trygghet i den fortsatta processen
- Samordning av verksamheterna kan snabbt erbjuda stöd i ärende där det kan finnas fara för liv och hälsa. Handläggare behöver inte anmäla, boka tider, skriva remisser eller lämna ut känsliga personuppgifter
- Samordning genom samråd medför en kontroll av att individen fått adekvat stöd.
- Våldsutsatta behöver inte berätta sin historia vid flera olika tillfällen
- När verksamhet splittras på olika enheter finns det risk att det blir missar i skyddsaspekten för individen
- Resurscentrums olika verksamheter kan säkra säkerheten och den interna sekretessen genom gemensamma ärendedragningar
- Övriga enheters säkerhetsåtgärder kan säkras genom samrådsförfarande
- Samordning kan öppna ingångar till samtal med våldsutövare när man erbjuder att lyssna på våldsutövarens eget perspektiv på våldet
- Genom att samla flera verksamheter under samma tak minskar risken för olika bedömningar av hot och risker

Behov av resursförstärkning

Det sättet socialstyrelsen föreskriver förutsätter också en viss resursförstärkning. Även om resurscentrum i stort arbetar på det sätt som socialstyrelsen föreskriver så krävs det vissa förändringar i arbetssättet. På Nexus förs idag en begränsad dokumentation och samråd hålls inte i alla ärenden. Det görs inte anmälan och utredning av alla barn som kommer till Siri.

Idag arbetar 8 årsarbetande socionomer på resurscentrum. Nexus har träffat 184 unika individer under första halvåret 2014. Personal räknar med 350 – 400 personer kommer att ha haft kontakt med Nexus under 2014. I de flesta inkomna ärenden till Nexus kommer det genomföras utredning och samordning. Troligen kommer det att beviljas insatser i merparten av alla ärenden. Idag är det många kvinnor på Siri som också har kontakt med Nexus. Fler våldsutsatta som upptäcks i andra socialtjänstsenheter kommer att remitteras till Nexus. I dag är det dock långt ifrån alla och således kommer de nya kraven att medföra fler ärenden till Nexus.

Antalet inkomna ärenden till Siri var 76 under 2013. Antalet är lägre än tidigare år, eftersom Siri haft problem med mögel i huset. Alla, både vuxna och barn, som vistas på Siri ska få sina behov utredda.

IFO barn & ungas erfarenhet är att antalet inkomna anmälningar om barn som utsätts för våld har ökat i volym. Enligt de nya forskrifterna ska socialtjänst inleda utredning så fort de får in en anmälan om att ett barn utsatts för våld eller upplevt våld mot en närstående. Under första halvåret har det i 80 ärenden inte inletts utredning. Socialtjänsten ska också utreda alla barn som vistas på Siri. Det rör sig om ca 60 barn/år och det har inte gjorts tidigare. Vidare kommer antalet anmälningar från resurscentrum till IFO barn & unga kommer att öka.

Barn som vistas på Siri är också i behov av aktiviteter. De flesta har bevittnat våld och kanske har det själva blivit utsatta för våld. Som det är nu finns det en barnsköterska som arbetar på Siri. Hon går i pension, det behövs en förskollärare som kan på ett mer systematiskt och pedagogiskt sätt arbeta med barn som av säkerhetsskäl inte kan gå kvar på sin förskola eller skola.

Det är ännu svårare att uppskatta behovet av resurser i arbetet med våldsutövare. Det finns inget systematiskt arbete med våldsutövare idag, de erbjuds inte tillfällig bostad och de prioriteras inte vid utredningar av bostadsbehov. Inom IFO verksamheterna kan ibland våldet uppmärksammas och våldsutövaren motiveras till att söka stöd. Arbetet är dock oftast inte systematiskt och strukturerat. Det är svårt att uppskatta antal inkomna ärenden. Med nya rutiner borde fler våldsutövare uppmärksammas och erbjudas hjälp att få det stöd som de behöver. Alla våldsutövare är inte i behov av avancerat terapi eller behandling. De flesta kan

få MI-samtal och praktiskt stöd och en bedömning av behov av avancerat stöd. Därför är det viktigt att det finns möjlighet att erbjuda våldsutövare avancerat beteendeförändrande samtal även i fortsättningen, den ska motsvara våldutövarens behov, det kan vara i form av stöd som MVU erbjuder eller olika terapiformer. Det förutsätter dock ett avtal med MVU och med andra som bedriver behandling för våldsutövare och andra insatser.

Omfattningen av en utredning kan variera under processens gång och kräva, under vissa perioder, mycket resurser och tid. Utredningskravet innebär också att man ska upprätta individuella handlingsplaner och genomförande planer som dokumenteras och följs upp. Insatser ska ges till följd av biståndsbeslut och insatserna ska samordnas.

Siris nya lokaler ger ansvarig nämnd möjlighet att erbjuda placering av skyddsbehövande personer från andra kommuner. Det förutsätter dock en personalstärkning, intäkter kommer att motsvara Uppsala kommuns placering av skyddsbehövande som på grund av hög risk för utsatthet inte kan vistas i kommunen.

Behovet av en viss resursstärkning är en förutsättning för att starta verksamheten. Det kan bli mer tydligt under 2015, därför är det viktigt att nämnden följer verksamhetens utveckling på nära håll. För närmare beskrivning se bilaga 3 bemanning och kostnadsberäkning för resurscentrum.

Uppföljning av verksamheten

2015 kan bli ett år där verksamheten samlar erfarenheter av arbetet och utvärderar behovet av ytterligare kompetenshöjning och resursförstärkning. Nämnden kan följa upp verksamheten genom återrapprotering av de samlade erfarenheterna av arbetet:

- Statistik över våldsutsatta och våldsutövare
- Målgruppens varierande behov
- Erfarenheter av samordning av insatserna
- Insatser som hjälper
- Insatser som behöver utvecklas
- Behov av kompetens och/eller resursstärkning

Upstart och utveckling av verksamheten

Verksamheten planeras starta 1/1-2015. Det finns ett behov av uppstartfas där personal hinner planera övergången till att bli en socialtjänstsenhet och hitta rutiner för samordning av myndighetsinsatser. De behöver också påfyllning av utredningsmetodik och utbildning för att arbeta med våldsutövare och mekanismerna som styr utövning av våld.

Utvecklingsområden

I dagsläget saknas de vissa insatser inom kommunen. Det identifierade utvecklingsområdena är:

- Skyddat boende för kvinnor i aktivt missbruk
- Tillgänglighet för kvinnor med funktionsnedsättningar och för äldre kvinnor på Siri
- Skyddat boende för våldsutsatta män
- Pedagogiska aktiviteter för yngre barn som vistas på Siri
- Utbildningsinsatser för personal
- Utveckling av samverkans- och samarbetsformer med olika enskilda ideella föreningar

Bilagor

Bilaga 2 Organisationsskiss

Bilaga 3 Bemanning och kostnadsberäkning för resurscentrum

Referenser

BRÅ 2007-6 *Utvecklingen av dödligt våld mot kvinnor i nära relationer*

Inspektionen för vård och omsorg, 2014, *Våldsutsatta kvinnor och barn som bevittnar våld, slutrapport från en nationell tillsyns 2012 – 2013*

Regeringen, 204, *Våld i nära relationer– en folkhälsofråga, Förslag för ett effektivare arbete*

SKL, 2012, *Våldsförebyggande arbete med män, en kunskap översikt*

Socialstyrelsen, 2014, *Dödsfallsutredningar 2012 -2013, socialstyrelsens utredningar av vuxna och barn som har avlidit med anledning av brott*

Socialstyrelsen 2014, *SOSFS 2014:4 (M och S) föreskrifter och allmänna råd*

Socialstyrelsen 2013, *konsekvensutredning(VÅLD)*

Socialstyrelsen, 2013, *fri från våld – en vägledning om skyddat boende*

Socialstyrelsen, *öppna jämförelser 2014, våldsutsatta kvinnor och barn som bevittnar våld*

Socialstyrelsen 2011, *Våld, handbok om socialnämndens ansvar för våldsutsatta kvinnor och barn som bevittnar våld*

Socialstyrelsen, 2010, *Behandling av män som utövar våld i nära relationer – en utvärdering*

Socialstyrelsen, *meddelandeblad Nr2/2012*

Socialstyrelsen, 2006, *Kostnader för våldsutsatta kvinnor en samhällsekonomisk analys*

Webbsidor

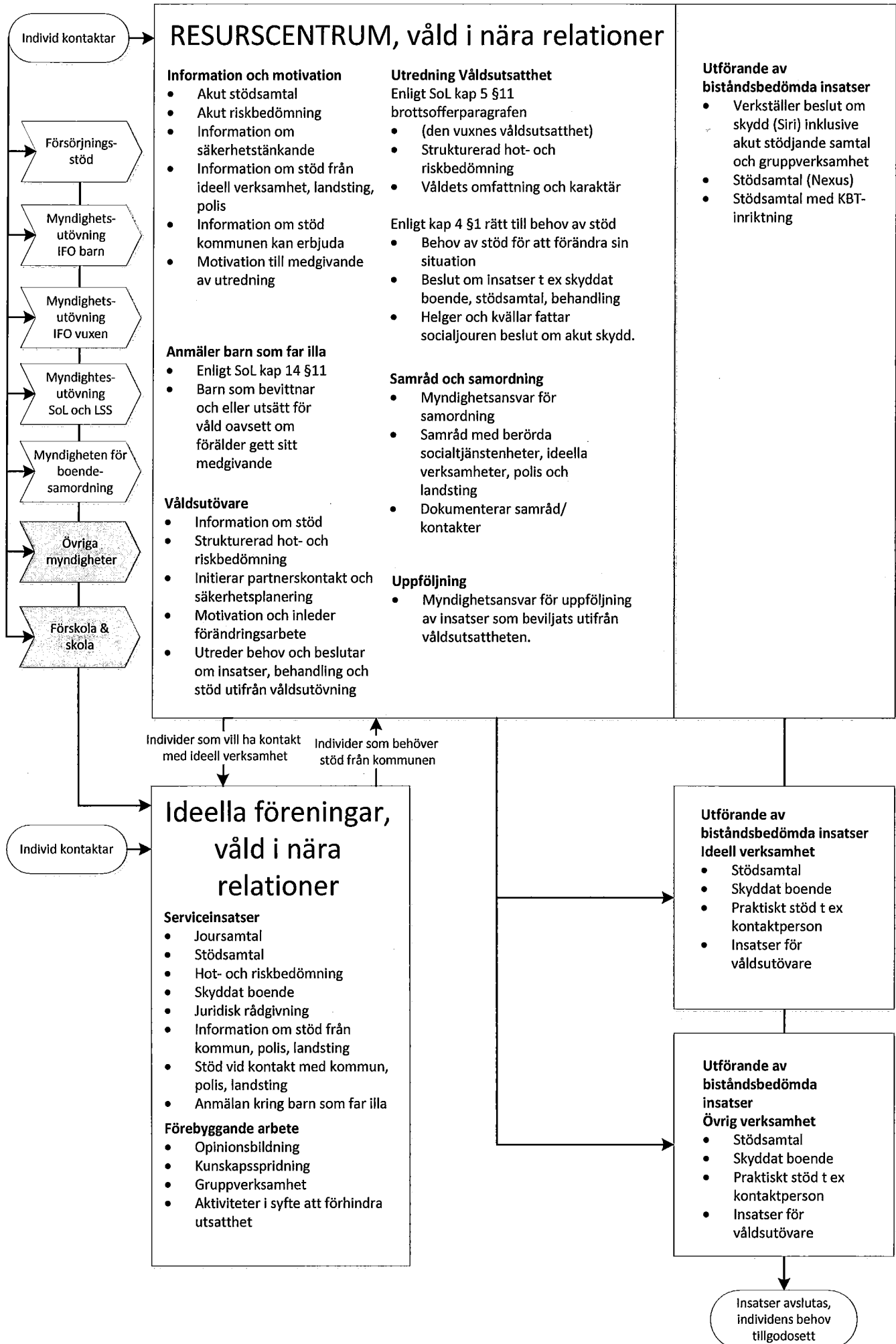
Brottsofferrådet www.bro.se

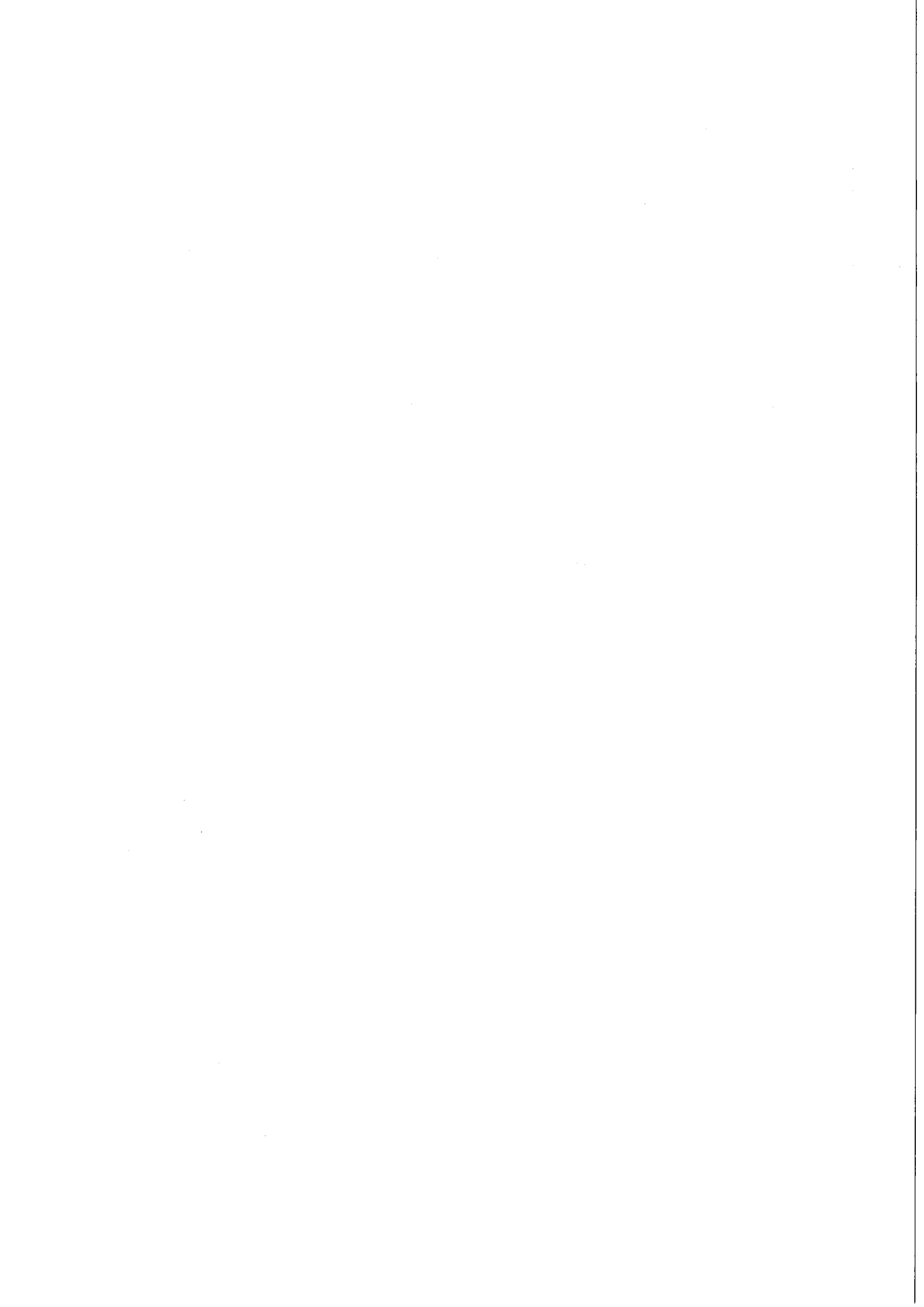
Inspektionen för vård och omsorg www.ivo.se

Nationellt centrum för kvinnofrid- kunskapsbanken www.nck.uu.se

Regeringen www.regeringen.se

Socialstyrelsen www.socialstyrelsen.se





Bemanning Resurscentrum

Bilaga 3

Resurscentrum nuläge

Nexus

0,3	enhetschef
4,25	socionomer/handläggare

4,55

Siri

0,7	enhetschef
2,75	socionomer
7,5	behandlingsassistenter

10,95

totalt

15,5 årsarbetare

Påtalat behov av personalförstärkningar

Nexus

0,5	bitr. enhetschef
0,5	samordning av samråd
3,5	socionomer/handläggare
2	socionomer stöd våldsutövare
0,5	administratör/receptionist

7

Siri

1	socionom
1	förskollärare
1	behandlingsassistent
0,5	administratör/receptionist

3,5

totalt

10,5 årsarbetare

Uppstartsorganisation utifrån påtalade behov

Nexus

0,3	enhetschef
0,5	bitr. enhetschef
0,5	samordning av samråd
2	socionomer stöd våldsutövare
7,75	socionomer/handläggare
0,5	administratör/receptionist

11,55

Siri

0,7	enhetschef
3,75	socionomer
1	förskollärare
8,5	behandlingsassistenter
0,5	administratör/receptionist

14,45

totalt

26 årsarbetare

Behov av resurser utifrån socialstyrelsens föreskrifter SOSFS 2014:4 (M och S)

IFO barn och unga

4 socialsekreterare

