

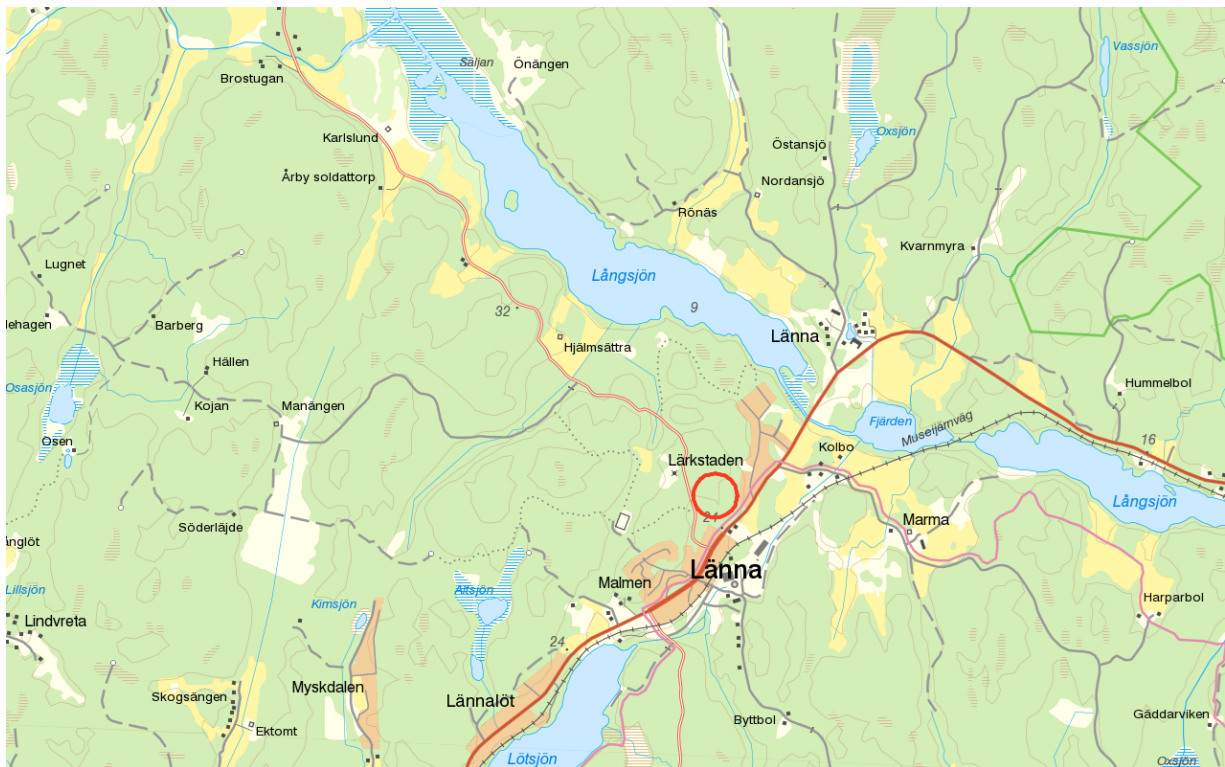
Handläggare:
Marie-Louise Elfström

Datum:
2018-04-09

Diarienummer:
PBN 2013-000314

Behovsbedömning

Detaljplan för Kalle Blanks väg



Översiktskarta med planområdets läge markerat med röd cirkel.

BEHOVSBEDÖMNING – RISK FÖR BETYDANDE MILJÖPÅVERKAN

Enligt Plan- och bygglagen 4:34 ska bestämmelserna i Miljöbalken 6:12 och 6:13 tillämpas om ett genomförande av en detaljplan kan antas medföra risk för betydande miljöpåverkan. För att avgöra om en detaljplan medför betydande miljöpåverkan görs en behovsbedömning. Behovsbedömningen är upprättad enligt förordningen om miljökonsekvensbeskrivningar (1998:905).

PLANEN

Området som ska planläggas ligger i Länna, cirka 2 mil öster om Uppsala längs väg 282. Det utgörs till största delen av ett skogsområde på östra sidan av Kalle Blanks väg. Syftet med planen är att pröva ny bebyggelse och en skola. Bebyggelsen omfattar totalt cirka 150 bostäder i form av enbostadshus, radhus, parhus, kedjehus samt flerbostadshus.

Planområdet gränsar till två statliga vägar, Kalle Blanks väg (659) i väster och väg 282 i söder. För att möjliggöra föreslagen exploatering krävs att vägplan upprättas för den del av Kalle Blanks väg som omfattas av planområdet samt för korsningspunkten mot väg 282.

Bostäderna ska anslutas till kommunalt vatten och avlopp.



Planområdet markerat med en rödstreckad linje. Gränsen för planområdet är ungefärlig.

Tidigare ställningstaganden

Översiktsplan

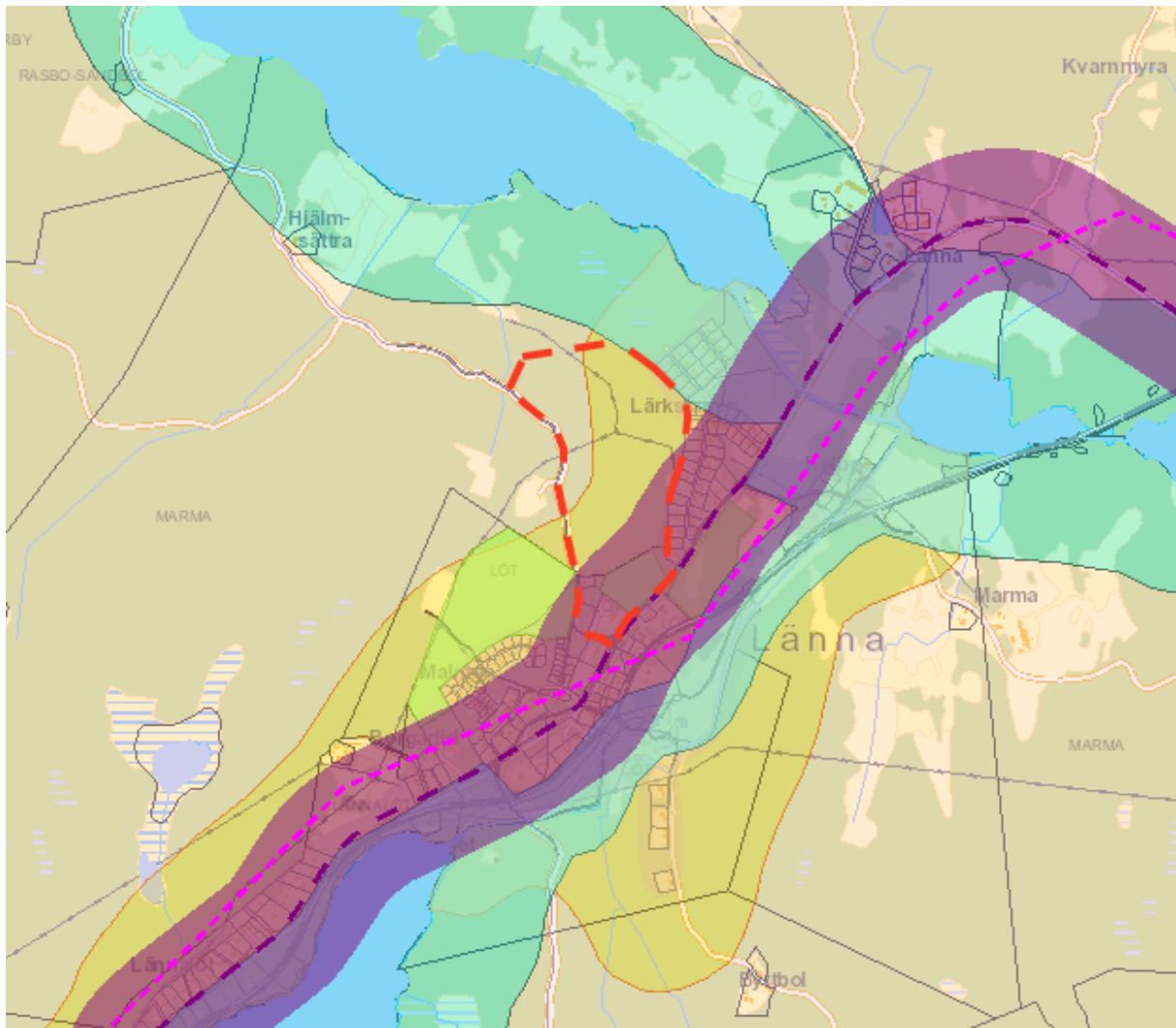
Planuppdraget bedöms vara förenligt med gällande översiktsplan. Planområdet ligger i Länna, som utgör en av kommunens *Prioriterade tätorter*. Tätorterna ligger bra geografiskt i det regionala kollektivtrafiksystemet, med god turtäthet, samt är också stödjecentraler för basservice för de egna invånarna och för omgivande landsbygder och bland andra orter. Tillsammans med landsbygden och staden erbjuder tätorterna ett varierat utbud av boende- och verksamhetsmiljöer. De prioriterade tätorterna ska ske i riktning mot ökad funktionsblandning och genom komplettering med hustyper, upplåtelseformer och lägenhetstyper som är underrepresenterade i tätorten. Tätortens olika delar ska utvecklas mot att vara sammanlänkande i ett nät av trafiksäkra gång- och cykelstråk med kopplingar till hållplatser för kollektivtrafik, servicefunktioner och målpunkter för rekreation och friluftsliv, inom och utanför orten. Gränsen till omgivande landsbygd bör kunna hållas tydlig.

Uppsala kommuns pågående utbyggnad av vatten och avlopp längs väg 282 kommer möjliggöra en större utbyggnad inom orten. Totalt sett finns kapacitet för cirka 2500 nya bostäder i hela stråket fram till Almunge. Verksamheter bör kunna utvecklas i anslutning till befintliga verksamhetsmiljöer. Inriktningen för Länna under planperioden är att på sikt utvecklas med totalt cirka 500 nya bostäder, främst i form av småhus men också med inslag av flerfamiljshus närmast väg 282. Länna bör expandera västerut, norr om väg 282, eftersom det området utgör en naturlig fortsättning på orten. Det aktuella planområdet ligger inom ovan beskrivna expansionsområde.

Väg 282 ingår som *Gatu- och vägreservat*. Planerade utbyggnader av stråket fram till Almunge ökar behovet på framkomlighet, tillgänglighet och trafiksäkerhet för gång- och cykeltrafik, kollektivtrafik och övrig fordonstrafik. Preciserade åtgärder bör tas fram i åtgärdsvalsstudie. Befintliga förstudier bör uppdateras efter nytillkomna förutsättningar som till exempel pågående program- och detaljplanarbeten. Mellan Länna och Funbo/Länna ska möjlighet till spårbunden kollektivtrafik beaktas.

Väg 282 ingår i *Almungestråket*, som syftar till en utveckling av kollektivtrafikstråk och cykelstråk på landsbygden. I de kollektivtrafikstråk som ligger längs statlig väg ska bussens framkomlighet prioriteras så att en konkurrenskraftig restid gentemot bil uppnås till viktiga målpunkter. Behov av pendlarparkeringar ska beaktas. Cykelstråk på landsbygden ska utvecklas som ett led i att möjliggöra för arbets- och skolpendling. Cykelstråken ska länka samman busshållplatser med tätorter och andra målpunkter längs med cykelstråken, genom att planera utifrån ett dörr-till-dörrperspektiv. Gång- och cykelstråken längs det statliga vägnätet ska vara skilda från motorfordonstrafik.

I södra delen av planområdet ingår ett område (Marma 4:66) som *Grönområde* (nr. 12, Länna närrekreationsskog). Se vidare beskrivning under Platsen/Rekreation och friluftsliv.



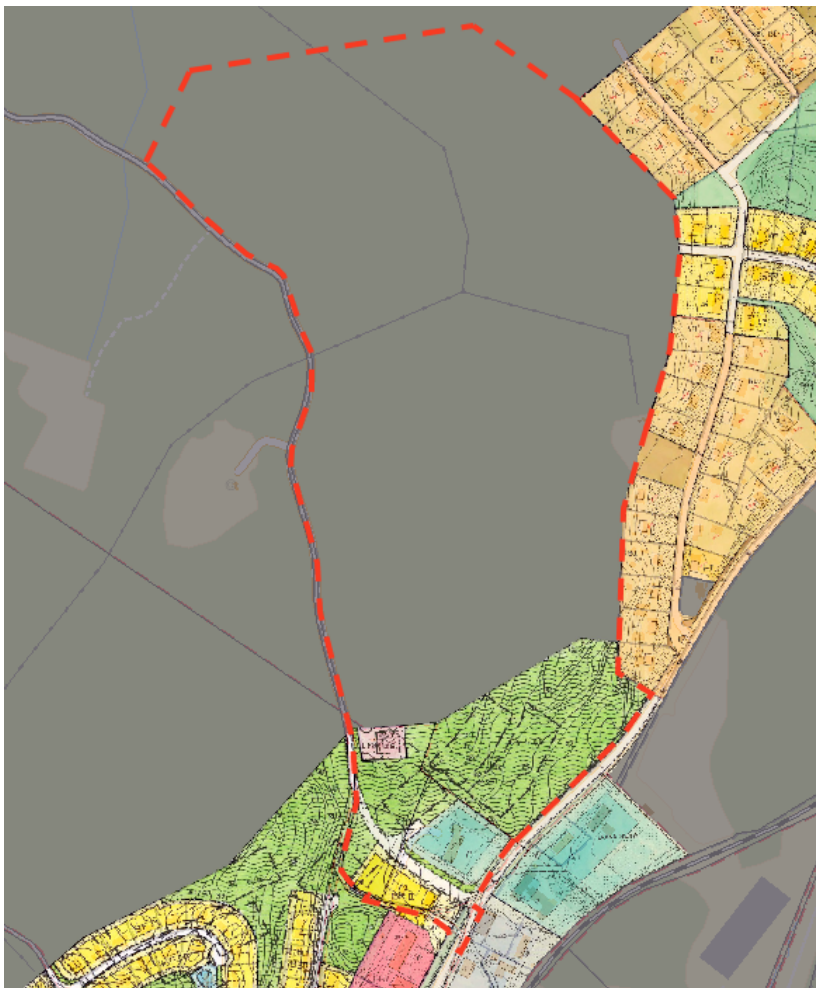
Utdrag från översiktsplan, mark- och vattenanvändning. Gult område visar prioriterad tätort. Lila område visar vägreservat. Lila- och rosastreckade linjer inom det lila området visar kollektivtrafikstråk och cykelstråk i Almungestråket. Grönt område visar grönområde. Turkost område visar å-stråk.

Gällande detaljplan

Södra delen av planområdet är planlagt sedan tidigare. Området berörs av två detaljplaner.

Byggnadsplan för Löt 1:7 och Marma 4:11 m.fl. fastigheter i Länna Bruk från 1970 (03-ALM-580), som anger att marken får bebyggas i två våningar för allmänt ändamål (blå färg).

Byggnadsplan för del av Länna Bruk, Almunge från 1979 (03-79:767), som anger park (vågig grön färg), bostad- och handelsändamål (gul färg) i två våningar samt område för tele- och transformatorstation (rosa färg). Kalle Blanks väg ligger på område som enligt gällande plan är angiven som park och bostadsändamål och inte enligt angiven plats i planen (vit färg).



Karta som visar gällande detaljplaner (planmosaik) inom området.

PLATSEN

Nuvarande markanvändning och planläge

Planområdet utgörs till största delen av kuperad skogsmark och längst i söder av öppen mark, som är bebyggt med två flerbostadshus. Planområdet gränsar i väster mot Kalle Blanks väg, i norr mot skogsmark, i öster mot bebyggelsen Lärkstaden och i söder mot väg 282. Planområdet utgörs av fastigheterna Löt 1:97, del av 1:7, 1:9, 1:17, 1:20, Marma 4:66 och del av Marma 4:11 samt Marma S:1.

Landskapsbild

Landskapsbilden utgörs av skogsmark och en mindre del öppen mark med bostadsbebyggelse längst i söder. Området är kuperat med inslag av berg i dagen.



Vy sedd mot norr. Kalle Blanks väg utgör planområdets västra gräns.

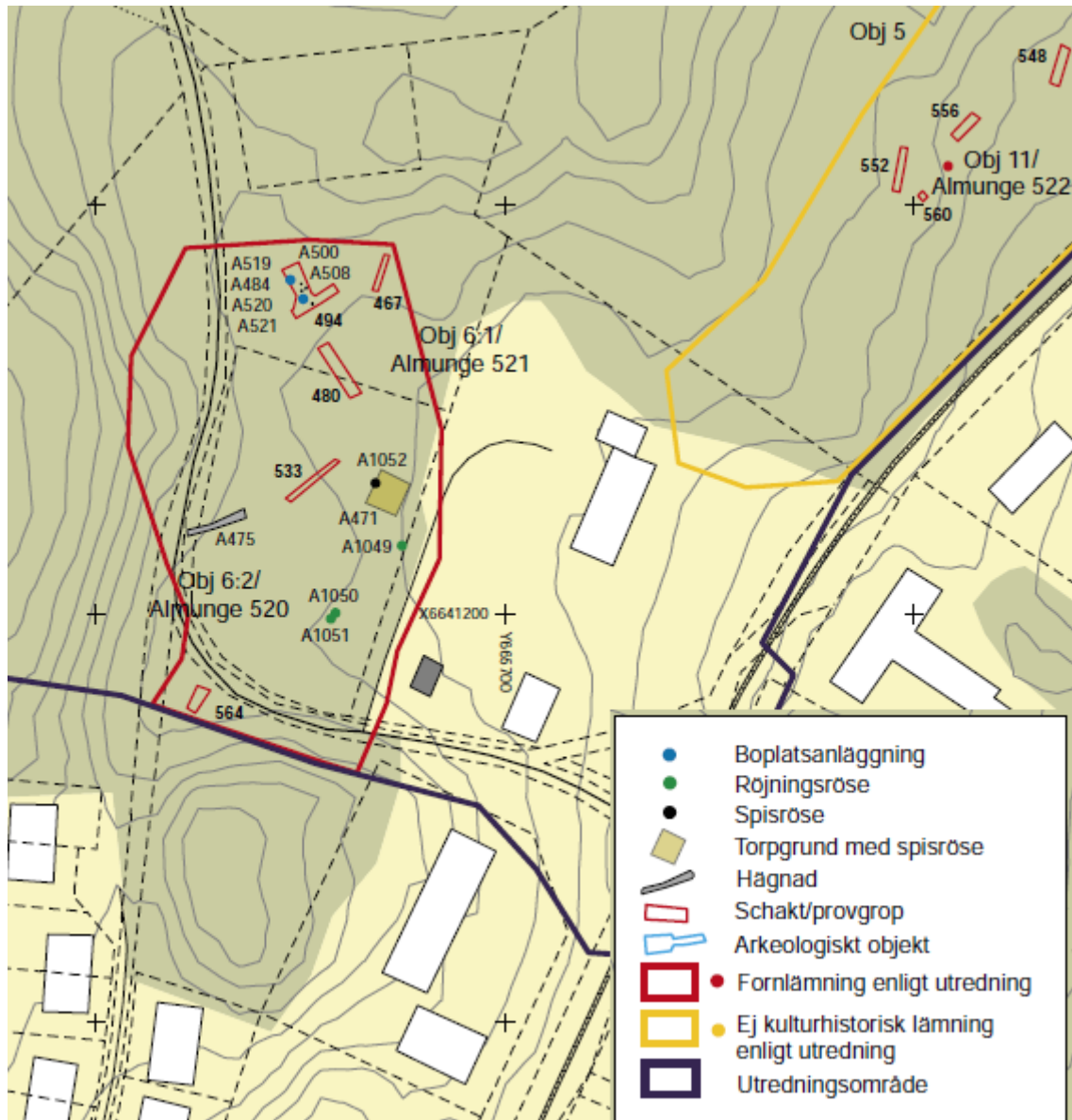
Kulturmiljö

Södra delen av planområdet ligger inom det kommunala kulturmiljöområdet och den kommunala värdekärnan U35. Området omfattar Länna gård och den delvis bevarade bruksmiljön i Länna. Inom kulturmiljöområdet finns fornlämningar från järnåldern.

Länna har utvecklats kring det gamla järnbruket från mitten av 1700-talet. Av den tidiga bruksmiljön finns få spår i dagens bebyggelse. Brukets blomstringstid inföll under 1870- och 80-talen. Den kan sättas i samband med järnvägens ankomst och till brukets tidigare bebyggelse infogades stationshus och värdshus. Efter 1904 övergick brukets produktion från järn till trä och lite senare blev monteringsfärdiga hus den industriella verksamhetens särskilda signum. Under 1900-talets första hälft byggdes tidstypiska småhus vid Lötsjön och på 1940-talet bebyggdes området i Lärkstaden. I samband med detta uppfördes också en skola och ett ålderdomshem. Ytterligare bebyggelsetillskott skedde under 1950-, 1960- och 1970-talet. I Länna finns en förhållandevis hög andel flerbostadshus. De nyare bostadsområdena ligger glesare och mellan bergiga partier som huvudsakligen är orörda.

Fornlämningssituationen har utretts i en arkeologisk utredning (*Lärkstaden i Länna, Rapport 2017:117, Arkeologisk utredning etapp 1 och 2, Arkeologerna*) som omfattar ett större område på båda sidor av Kalle Blanks väg. Målsättningen med utredningen är att klargöra om forn- eller kulturhistoriska lämningar finns inom området. Totalt uppmärksammades tolv nya objekt. Det rör sig om åtta bebyggelse/boplatslägen och fyra gränsmärken. Fornlämningar eller övriga kulturhistoriska lämningar har belagts inom fyra av dessa objekt.

Planområdet berörs av fornlämningar i södra delen, inom fastigheterna Löt 1:9 och Löt 1:17. Inom objekt 6 finns en boplatzlämning (Almunge 521) av förhistorisk karaktär och en bebyggelse lämning (Almunge 520) av historisk tid. Öster om bebyggelse lämningen, inom boplatzläge objekt 5, framkom ett gränsmärke (objekt 11, Almunge 522).



Karta som visar detalj av påträffade boplatz- och bebyggelse lämning inom objekt 6 och gränsmärke inom objekt 5. Utdrag ur "Lärkstaden i Länna, Rapport 2017:117, Arkeologisk utredning etapp 1 och 2".

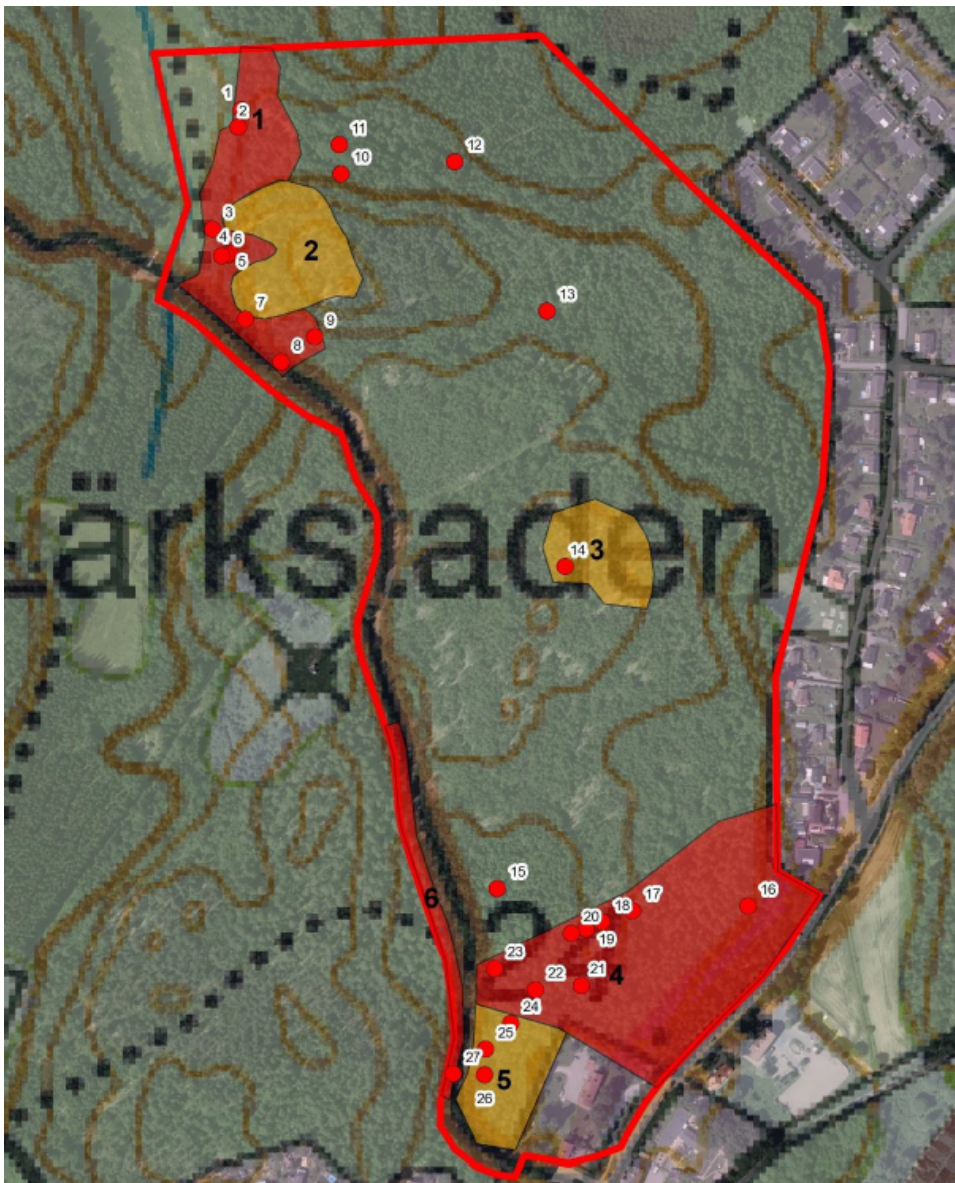
Naturmiljö

Planområdet ligger nära Långsjön, som ingår i ett större å- och sjöstråk som utgörs av Långssjöarna i Almunge och Länna, Lötsjön, Trehörningen och Ramsen samt mellanliggande småsjöar och vattendrag fram till inflödena i Funbosjön respektive Funboån. Vattensystemet ingår i Fyrisåns avrinningsområde.

En naturvärdesinventering (*Naturvärdesinventering öster om Kalle Blanks väg, Länna, Uppsala kommun, 2017, Ecocom AB*) har upprättats för planområdet enligt svensk standard (SS 199 000:2014) med tilläggen detaljerad redovisning av artförekomst och fördjupad artkartering av

fladdermöss, fåglar och insekter. Syftet med en naturvärdesinventering (NVI) är att inom inventeringsområdet identifiera och dokumentera områden som är av positiv betydelse för biologisk mångfald.

Naturvärdesinventeringen visar att planområdet inte hyser några naturvärden av *högsta naturvärde* (klass 1). Däremot identifierades tre naturvärdesobjekt med *högt naturvärde* (klass 2), samt tre naturvärdesobjekt med *påtagligt naturvärde* (klass 3). Naturvärdena i de identifierade naturvärdesobjekten är i huvudsak skogliga och knutna till förekomster av gammal ek och gamla barrträd. Det finns också flera partier i området som har vissa naturvärden, men som inte uppnår klass 3. Detta gäller bland annat flera små våtmarker och sumpskogspartier med bland annat asp och björk, samt ett parti med ett fåtal äldre tallar. Flera naturvärdsarter påträffades i området, bland annat *tallticka* NT, *lunglav* NT, *ekticka* NT, *gropig brunbagge* NT och *klubbhornsbaggen* VU. Stora delar av området är påverkat av modernt skogsbruk och saknar högre naturvärden.



Karta som visar identifierade naturvärdesobjekt. Röda områden visar klass 2 – högt naturvärde, gula områden visar klass 3 – påtagligt naturvärde och röda prickar visar naturvärdsarter. Utdrag från "Naturvärdesinventering öster om Kalle Blanks väg, Länna, Uppsala kommun, 2017".

Salamander

En inventering av större vattensalamander (*Inventering av större vattensalamander inför detaljplan Kalle Blanks väg, Länna*) har utförts inom ett större område som omfattar både planområdet och väster om Kalle Blanks väg. Området besöktes vid tre tillfällen i maj 2016, en gång i dagsljus för orientering och två gånger för nattinventering. Syftet med inventeringen var främst att registrera eventuell närvaro av större vattensalamander men övriga fynd av groddjur i eller i anslutning till våtmarkerna registrerades också. I övrigt noterades även egenskaper i terrängen i området som kunde verka positivt för eventuella salamandrar. Det inventerade området är cirka 40 hektar stort och består till största delen av barrblandskog med lövinslag och spridda våtmarker. Många av våtmarkerna har väldigt lågt vattenstånd (1–2 dm). I övrigt var det väldigt torrt i markerna i allmänhet då inventeringen utfördes. Under inventeringen gjordes inga fynd av större vattensalamander, dock gjordes fynd av mindre vattensalamander i två lokaler. Av de tre lokaler där man tidigare gjort obekräftade observationer av större vattensalamander gjordes fynd av mindre vattensalamander i en, inga fynd i den andra, och den tredje var helt uttorkad. Inga andra grodarter återfanns vid inventeringen. Eftersom inventeringen utfördes under den tid då större vattensalamander är som mest aktiv och fynd av andra salamandrar gjordes är det högst troligt att större vattensalamander borde ha noterats om den varit närvarande.

Strandskydd

Planområdets nordöstra del berörs av Långsjöns strandskyddsområde, som omfattar 300 meter. Syftet med strandskyddet är att trygga förutsättningarna för allmänhetens friluftsliv och att bevara goda livsvillkor på land och i vatten för djur- och växtlivet.

Kommunen kan upphäva strandskyddet om särskilda skäl finns enligt Miljöbalken 7 kap 18 c §. För ett upphävande ska intresset av att ta planområdet i anspråk väga tyngre än strandskyddsintresset och det ska vara förenligt med strandskyddets syften. En fri passage ska alltid finnas längs strandlinjen.

Vattenverksamhet

Spridda små våtmarker finns inom området. Inga av dessa har identifierats som objekt med högt eller påtagligt naturvärde i naturvärdesinventeringen. Exploatering (t.ex. genom igenfyllnad) av våtmarker omfattas dock av miljöbalkens bestämmelser om vattenverksamhet.

Rekreation och friluftsliv

Länna har god tillgång till högkvalitativa rekreativvärden i form av sjönära natur, bad, motionsspår, vandringsleder och närhet till Fjällnora friluftsområde. God förbindelse till Uppsala med kollektivtrafik finns med buss.

Enligt översiktsplanen finns det två områden i Länna som ingår som *Grönområde* (nr. 12, Länna närrekreationsskog). Det ena området, som utgörs av äldre blandbarrskog, ingår i södra delen av planområdet (Marma 4:66) och det andra området, som omfattas av hållmarkstallskog, ligger utanför planområdet och väster om Kalle Blanks väg. Grönområde nr. 12 ingår i kategorin övrigt naturområde, som reserveras som allemansrättsligt tillgängligt friluftsliv under planperioden. Området nyttjas inom ramen för pågående markanvändning, det vill säga främst jord- och skogsbruk. Kommunen bör, om behov uppstår, ta en aktiv roll för att mer eller mindre långsiktigt säkerställa eller utveckla sociala och ekologiska naturvärden i sådana områden. Enstaka bebyggelsestillskott i anslutning till bebyggelse kan tillkomma förutsatt att det inte försämrar eller försvårar framtida utveckling av tillgänglighet och kvaliteter för friluftslivet. Gräns för grönområde/bebyggelse fastställs vid planläggning.



Foto som visar vy inom del av Grönområde (nr. 12, Länna närrekreationsskog) som ligger inom planområdets södra del. Bilden är från "Naturvärdesinventering öster om Kalle Blanks väg, Länna, Uppsala kommun, 2017".



Foto som visar vy inom del av Grönområde (nr. 12, Länna närrekreationsskog), som ligger utanför planområdet, väster om Kalle Blanks väg.

Miljöbelastning

Eftersom största delen av området idag utgörs av skog bedöms det inte finnas någon miljöbelastning. Planens genomförande bedöms inte medföra någon betydande miljöbelastning.

Samhälls- och naturresurser

Skogsmark och en mindre redan ianspråktagen tomtmark i söder tas i anspråk för exploatering. Planens genomförande bedöms inte medföra någon betydande miljöpåverkan för hushållning med resurser.

Hälsa och säkerhet

Inga miljöer eller aktiviteter i området idag bedöms medföra risker för hälsa och säkerhet. Planens genomförande bedöms inte medföra någon betydande miljöpåverkan från planen på omgivningen eller från omgivningen på planen eller samlat planen och omgivningen avseende buller, luft, trafik med mera.

PÅVERKAN

Landskapsbild

Lokalt sett kommer landskapsbilden i planområdet att förändras från skog till i huvudsak småskalig småhusbebyggelse och med inslag av flerbostadshus närmast väg 282. Sett utifrån kommer inte området att bryta mot den landskapsbild som redan finns i Länna. Med hänsyn till skogsområdets kuperade terräng förutsätts att området detaljstuderas för en god terränganpassning av bebyggelsen. På detta sätt kommer naturmark och terräng kunna sparas mellan bebyggelse. Under förutsättning att sådan planering sker kommer bebyggelsen ligga inbäddad i vegetation, insmugen i landskapet, och endast vara synlig sett från Kalle Blanks väg. Under förutsättning att flerbostadshuset längst i söder placeras och utformas väl i förhållande till omgivande bebyggelse närmast väg 282, finns goda förutsättningar att den ska smälta in väl till den omgivande bebyggelsekaraktären i Länna.

Kulturmiljö

Fornlämningarna som fastställts i den arkeologiska utredningen (*Lärkstaden i Länna, Rapport 2017:117, Arkeologisk utredning etapp 1 och 2, Arkeologerna*) ska lämnas orörda. Områden som innehåller boplots- och bebyggelselämning samt gränsmärke planläggs som naturmark. Skyddsområden till fornlämningarna kan också behöva fastställas.

Naturmiljö

Utformningen av bebyggelsen inklusive vägar och övriga tekniska anläggningar bör utformas med hänsyn till de naturvärden som identifierats i naturvärdesinventeringen (*Naturvärdesinventering öster om Kalle Blanks väg, Länna, Uppsala kommun, 2017, Ecocom AB*).

Identifierade naturvårdsobjekt med *högt naturvärde* (klass 2) undantas i princip helt från exploatering och planläggs som naturmark. Naturvårdsobjekt med *påtagligt naturvärde* (klass 3) undantas i möjligaste mån från exploatering. Alternativt så tillvaratas naturvärden här genom att i möjligaste mån spara en del naturvärdesträd. Som kompensation för förlust av naturvärden kan också en del död ved placeras ut, antingen inom planområdet eller i närområdet, t.ex. i nyckelbiotoperna väster om vägen. Skyddsbestämmelser för gamla träd kan eventuellt införas för planens naturmark och skötselåtgärder kan säkerställas i planen genom att koppla en skötselplan till genomförandebeskrivningen.

Igenfyllning av små våtmarker (utan höga eller påtagliga naturvärden) inom området kan bli aktuell.

Strandskyddsområdet för Långsjön berörs inte av bebyggelsen.

Rekreation och friluftsliv

Planen bedöms kunna tillgodose de behov av närnatur/grönområden som området är i behov av. Tydliga förbindelser i form av gröna stråk mellan målpunkter och den planerade bebyggelsen ökar områdets attraktivitet. Bland annat bör planen skapa utrymme för ett sammanhängande gång- och cykelstråk centralt genom planområdet, som ansluter till befintlig gång- och cykelstråk vid väg 282. På så sätt uppfylls Uppsala kommuns målsättning om att säkerställa trygga och säkra gång- och cykelstråk, separerade från biltrafik. Det bör också skapas kopplingar mellan planerad skola (i södra delen av planområdet) och bebyggelsen inom planområdet, samt till befintlig bebyggelse i Lärkstaden (öster om planområdet) och Bibacken (väster om Kalle Blanks väg). Området längst i söder som i översiktsplanen pekats ut som *Grönområde* planläggs som naturmark. Planen bör också möjliggöra för säkra övergångar/kopplingar längs Kalle Blanks väg mot det större grönområdet (*Grönområde* enligt översiktsplan) i väster, som utgör en viktig närrekreationsskog för boende i Länna. Med den ökade bebyggelsen ökar även behovet av lek- och rekreationsytor. Utrymme för lek, bollspel och avkoppling bör därför också säkerställas inom planområdet.

Miljöbelastning

Planen föreslår en exploatering med cirka 150 bostäder som kommer att ha nära till kollektivtrafik vid väg 282. I planen säkerställs en gång- och cykelväg som har koppling till befintlig gång- och cykelväg längs Länna, som i framtiden kommer att byggas ut till Gunsta. Mellan Gunsta och Uppsala finns en gång- och cykelväg. Centralt i Länna finns tillgång till service som förskola och grundskola (årskurs 1–3), bensinmack med viss försäljning av dagligvaror, restaurang och vårdcentral. I planen möjliggörs för en grundskola (förskoleklass till årskurs 6), förskola och idrottshall, som syftar till att ersätta befintlig grundskola (1–3) och förskola i Länna.

Exploateringen kommer medföra en ökning av biltrafiken. Prognos om framtida trafikallsträng tas fram i samband med planarbetet.

Den nya bebyggelsen föreslås ingå i det allmänna verksamhetsområdet för vatten och avlopp och bedöms därför inte medföra negativ inverkan på omgivande vattendrag och naturmiljö. Detta innebär även minskade utsläpp då befintlig bebyggelse kan ansluta till det kommunala vatten- och avloppsnätet. En viss påverkan bedöms kunna ske på sjöar och vattendrag. Detta gäller särskilt dagvatten, som antingen, eller både och, kommer ledas till befintliga diken eller till Uppsala Vattens nuvarande dagvattenledningar, som i sin tur leder ner till Långsjön. En övergripande markvatten- och dagvattenutredning ska tas fram under planarbetet. Några viktiga förutsättningar är att bebyggelse inte planeras i lågpunkter/lågstråk och andra områden som bedöms olämpliga att bygga, att VA-ledningar så långt som möjligt kan anläggas med självfall samt att lokalisera lämpliga platser för fördröjning av dagvatten och om eventuella behov av rening finns.

Samhälls- och naturresurser

Planen har ingen betydande påverkan på viktiga samhälls- eller naturresurser.

Hälsa och säkerhet

Planområdet förväntas påverka omgivningen marginellt vad gäller buller och luft. Omgivningens påverkan på planen gäller främst trafikbuller från väg 282, som kommer utredas i planarbetet.

För planerad exploatering krävs åtgärder för korsningspunkten vid väg 282/Kalle Blanks väg och breddning för den del av Kalle Blanks väg som ansluter till planområdet. För ovan beskrivna

åtgärder krävs att en vägplan upprättas av Trafikverket. Planen bör kunna antas med villkor om att byggnation inom planområdet kan påbörjas först när vägplanen är upprättad och nödvändiga åtgärder vid korsningspunkten och Kalle Blanks väg har utförts.

Detaljplanen bör skapa utrymme för trygga och säkra gång- och cykelförbindelser inom planområdet, mellan skola och planerad bebyggelse, samt goda kopplingar till omgivande bebyggelse och närliggande grönområden. Planen bör också möjliggöra för god tillgänglighet till närliggande busshållplatser. Säkra och trygga gång- och cykelstråk för barn och deras målpunkter behöver särskilt studeras.

Måluppfyllelse

Detaljplanen motverkar inte några nationella, regionala eller lokala mål.

Samlad påverkan

Landskapsbilden kommer att påverkas då området utvecklas från skog till bostadsområde och skola.

Under förutsättning att de områden som innehåller fornlämningar inte exploateras och säkerställs genom skyddsbestämmelser kommer kulturmiljön inte att påverkas.

Under förutsättning att objekt med högt naturvärde (klass 2) undantas från exploatering och att naturvärden i områden med påtagligt naturvärde (klass 3) i möjligaste mån undantas från exploatering eller kompenseras samt att naturvärden inom planens naturmark skyddas och sköts på ett ändamålsenligt sätt kommer planläggningen att innebära endast en liten/marginell påverkan på naturvärden.

Det kommer att bli en ökad miljöbelastning på grund av exploateringen med ökad trafik som följd. Det är därför av stor vikt att kollektivtrafiken utvecklas i samma takt som bostadsbebyggelsen. Planen kommer att säkra upp en attraktiv gång- och cykelväg inom planområdet som har koppling till befintlig gång- och cykelväg längs väg 282.

För att garantera en hälsosam bostadsmiljö kan eventuella bullerdämpande åtgärder för delar av bebyggelsen vara nödvändig att reglera.

Effekterna sammantaget medför ingen betydande miljöpåverkan (sekundära och kumulativa effekter). Detaljplanen bedöms vara förenlig med översiktsplanen. Med en ändamålsenlig infrastruktur och lämplig placering av bebyggelse är det möjligt att bevara de värden som finns inom planområdet och de värden som kan komma att påverkas utanför.

MOTIVERAT STÄLLNINGSTAGANDE

Med utgångspunkt från ovanstående gör kommunen den bedömningen att ett genomförande av detaljplanen inte antas medföra någon risk för betydande miljöpåverkan enligt miljöbalken 6:11. En miljöbedömning enligt miljöbalken 6:12- 6:13 bedöms därmed inte behöva genomföras.

PLAN- OCH BYGGNADSNÄMNDEN