

Handläggare
Åström Sinisalo Tobias
Eva Hellstrand

Datum
2016-09-07

Diarienummer
AMN-2015-0391

Arbetsmarknadsnämnden

Uppföljning ekonomiskt bistånd, arbetsmarknad och vuxenutbildning 2016

Förslag till beslut

Arbetsmarknadsnämnden föreslås besluta

att lägga informationen till handlingarna.

Sammanfattning

I bilaga 1 redovisas antal hushåll med och kostnader för ekonomiskt bistånd, personer i kommunens arbetsmarknadsverksamhet samt elever i grundläggande och gymnasial vuxenutbildning och utbildning i svenska för invandrare.

Kostnaderna totalt för utbetalt ekonomiskt bistånd för det första åtta månaderna 2016 är högre än för samma period 2015. Det är kostnaderna för försörjningsstöd flykting som är klart högre 2016. Det är över 240 fler unika hushåll som fått försörjningsstöd flykting under de första åtta månaderna 2016 jämfört med samma period 2015. Detta beror på ett ökat antal nyanlända i kommunen.

Under första tertialen 2016 påbörjades klart färre insatser ekonomiskt bistånd jämfört med första tertialen 2015, nästan 20 procent färre. Det var dock fler avslutade insatser 2015.

Det är över 100 unika hushåll färre som haft försörjningsstöd (ej flykting) under perioden januari till augusti 2016 än motsvarande period 2015. Det är ca 40 unika barnfamiljer färre som fick försörjningsstöd (ej flykting) de första åtta månaderna 2016 än 2015.

Antalet hushåll med långvarigt ekonomiskt bistånd (minst 10 av de sista 12 månaderna) är högre 2016 jämfört med 2015. Antalet hushåll som fått långvarigt ekonomiskt bistånd pga av ohälsa har ökat drastiskt de senaste två åren. Även personer som har etableringsinsatser via Arbetsförmedlingen men som inte klarar sig på etableringsersättningen från Försäkringskassan har ökat kraftigt på två år.

Antalet hänvisade personer till arbetsmarknadssekreterare för arbetsmarknadsinsatser är färre för perioden från januari till augusti 2016 än för samma period 2015. Det är även färre inskrivna på Jobbcenter hittills 2016. I genomsnitt de fyra första månaderna 2016 så avslutar 4 av 10 personer från Jobbcenter pga arbete eller studier, vilket är på ungefär samma nivå som för 2015.

Det är klart fler antal elever i utbildning i svenska för invandrare första halvåret 2016 än 2015.

Arbetsmarknadsförvaltningen

Lena Winterbom
Direktör

Bilaga 1 Uppföljning ekonomiskt bistånd, arbetsmarknadsinsatser och vuxenutbildning
201608

Handläggare
Tobias Åström Sinisalo, Eva Hellstrand

Datum
2016-09-07

Diarienummer
AMN-2015-0391

Uppföljning av ekonomiskt bistånd¹, arbetsmarknadsinsatser samt vuxenutbildning per augusti 2016

I denna rapport redovisas antal hushåll med och kostnader för ekonomiskt bistånd, antal personer i kommunens arbetsmarknadsverksamhet samt elever i grundläggande och gymnasial vuxenutbildning samt utbildning i svenska.

Kostnaderna totalt för utbetalt ekonomiskt bistånd för det första åtta månaderna 2016 är högre än för samma period 2015. Det är kostnaderna för försörjningsstöd flykting som är klart högre 2016. Det är över 240 fler unika hushåll som fått försörjningsstöd flykting under de första åtta månaderna 2016 jämfört med samma period 2015. Detta beror på ett ökat antal nyanlända i kommunen.

Under första tertialen 2016 påbörjades klart färre insatser ekonomiskt bistånd jämfört med första tertialen 2015, nästan 20 procent färre. Det var dock fler avslutade insatser 2015.

Det är över 100 unika hushåll färre som haft försörjningsstöd (ej flykting) under perioden januari till augusti 2016 än motsvarande period 2015. Det är ca 40 unika barnfamiljer färre som fick försörjningsstöd (ej flykting) de första åtta månaderna 2016 än 2015.

Antalet hushåll med långvarigt ekonomiskt bistånd (minst 10 av de sista 12 månaderna) är högre 2016 jämfört med 2015. Antalet hushåll som fått långvarigt ekonomiskt bistånd pga av ohälsa har ökat drastiskt de senaste två åren. Även personer som har etableringsinsatser via Arbetsförmedlingen men som inte klarar sig på etableringsersättningen från Försäkringskassan har ökat kraftigt på två år.

Antalet hänvisade personer till arbetsmarknadssekreterare för arbetsmarknadsinsatser är färre för perioden från januari till augusti 2016 än för samma period 2015. Det är även färre inskrivna på Jobbcenter hittills 2016. I genomsnitt de fyra första månaderna 2016 så avslutar 4 av 10 personer från Jobbcenter pga arbete eller studier, vilket är på ungefär samma nivå som för 2015.

Det är klart fler antal elever i utbildning i svenska för invandrare första halvåret 2016 än 2015.

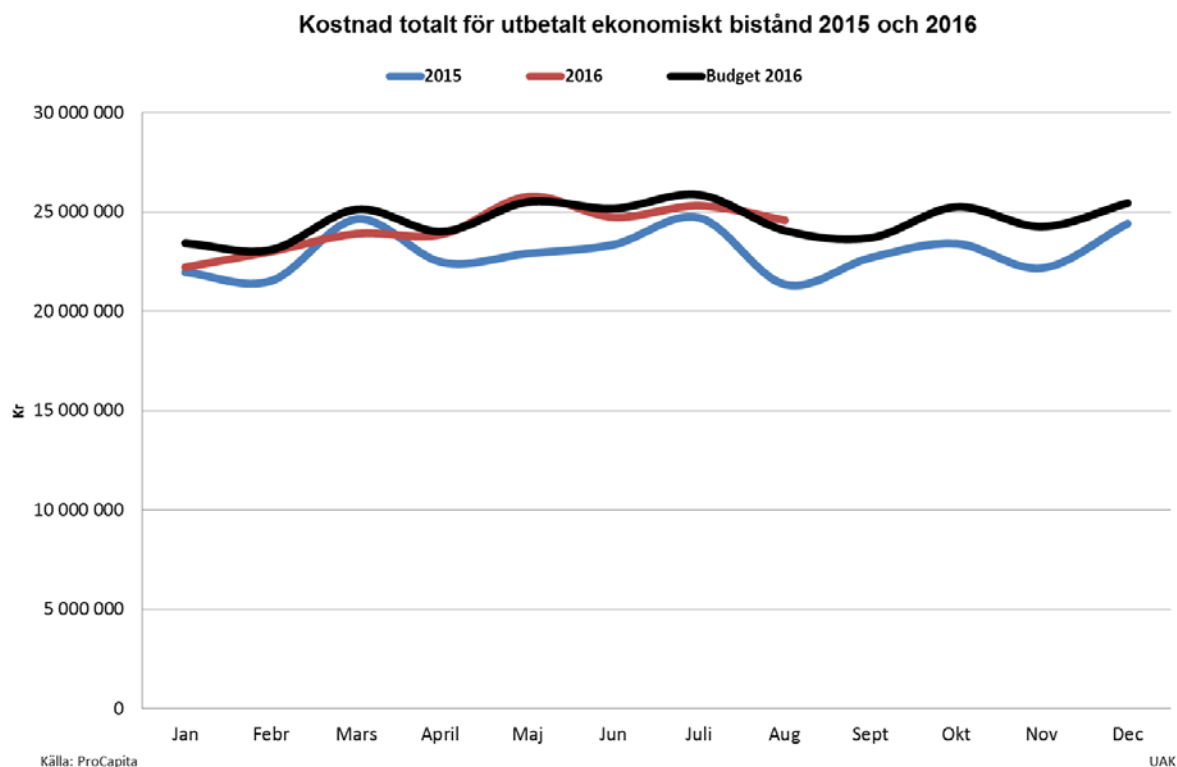
¹ Med ekonomiskt bistånd avses försörjningsstöd och ekonomiskt bistånd till livsföring i övrigt, flyktingar inkluderat.

I denna rapport så finns det diagram som visar ett genomsnittsinde för andra kommuner för att få en uppfattning om Uppsala kommuns resultat jämfört med andra jämförbara kommuner. Genomsnittsinde bygger på genomsnittet för sju andra kommuner som utifrån Uppsala ingår i jämförelsegruppen Liknande kommuner IFO (Individ och familjeomsorg) som är framtagen av Kommun- och landstingsdatabasen (Kolada). Jämförelsegruppen består av de kommuner som mest liknar Uppsala utifrån strukturårsjusterad standardkostnad för IFO samt befolkningsstorlek. Standardkostnad är ett statistiskt mått på den förväntade kostnaden för verksamheten utifrån strukturella faktorer vid en genomsnittlig effektivitets- och ambitionsnivå. I jämförelsegruppen ingår Linköping, Örebro, Västerås, Jönköping, Borås, Helsingborg och Huddinge.

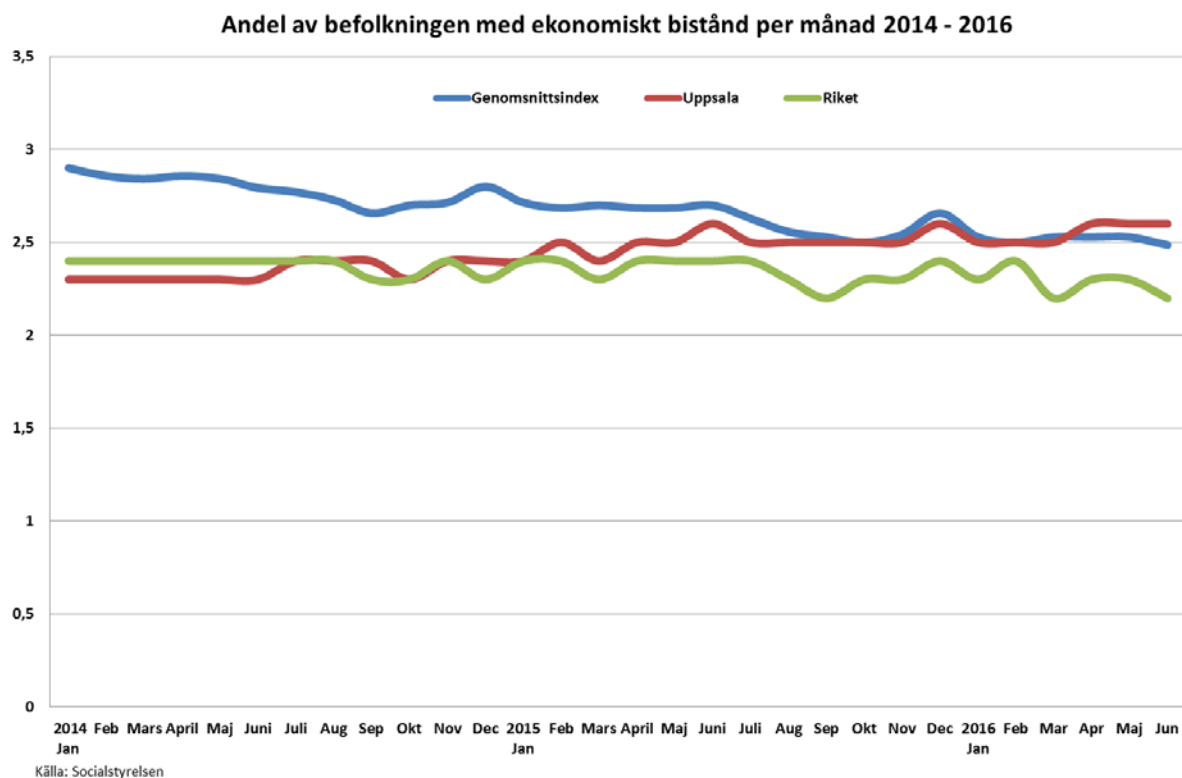
Antal hushåll som får ekonomiskt bistånd som presenteras i denna månadsrapport är hämtad från registerutdrag ur verksamhetens handläggarssystem ProCapita. De hushåll som rapporteras är hushåll som fått en utbetalning av ekonomiskt bistånd den månad redovisningen avser. Hushåll som får avslag eller inte lämnat in ansökan om ekonomiskt bistånd den aktuella månaden är inte inräknade. Observera att uppgifter för kostnad och antal hushåll för den senaste månaden är preliminära. Siffrorna justeras vid nästa månadsrapport. Det finns även två diagram som illustrerar antal hushåll med insatsen ekonomiskt bistånd. I insatsen ekonomiskt bistånd ingår inte bara hushåll som får en utbetalning av ekonomiskt bistånd utan även hushåll som t ex får avslag eller inte lämnat in ansökan den aktuella månaden men gjort det tidigare och det finns ett öppet ärende. I dessa ärenden ingår mer eller mindre omfattande handläggning. Det finns ytterligare ärenden som innebär handläggning som inte ingår i insatsen ekonomiskt bistånd t ex hushåll vid inledande faser vid en förstagångsansökan.

Kostnaderna totalt för utbetalt ekonomiskt bistånd för det första åtta månaderna 2016 är högre än för samma period 2015. Det är kostnaderna för försörjningsstöd flykting som är klart högre 2016.

Kostnader per hushåll ökade något 2016 jämfört med 2015, dock var ökning mindre än tidigare år. Ökning beror bl a på att bidragsnormen höjdes 2016 jämfört med 2015.



Uppsala har ungefär lika stor andel av befolkningen med ekonomiskt bistånd per månad jämfört med andra liknande kommuner. Det kan dock skilja sig åt per helår.

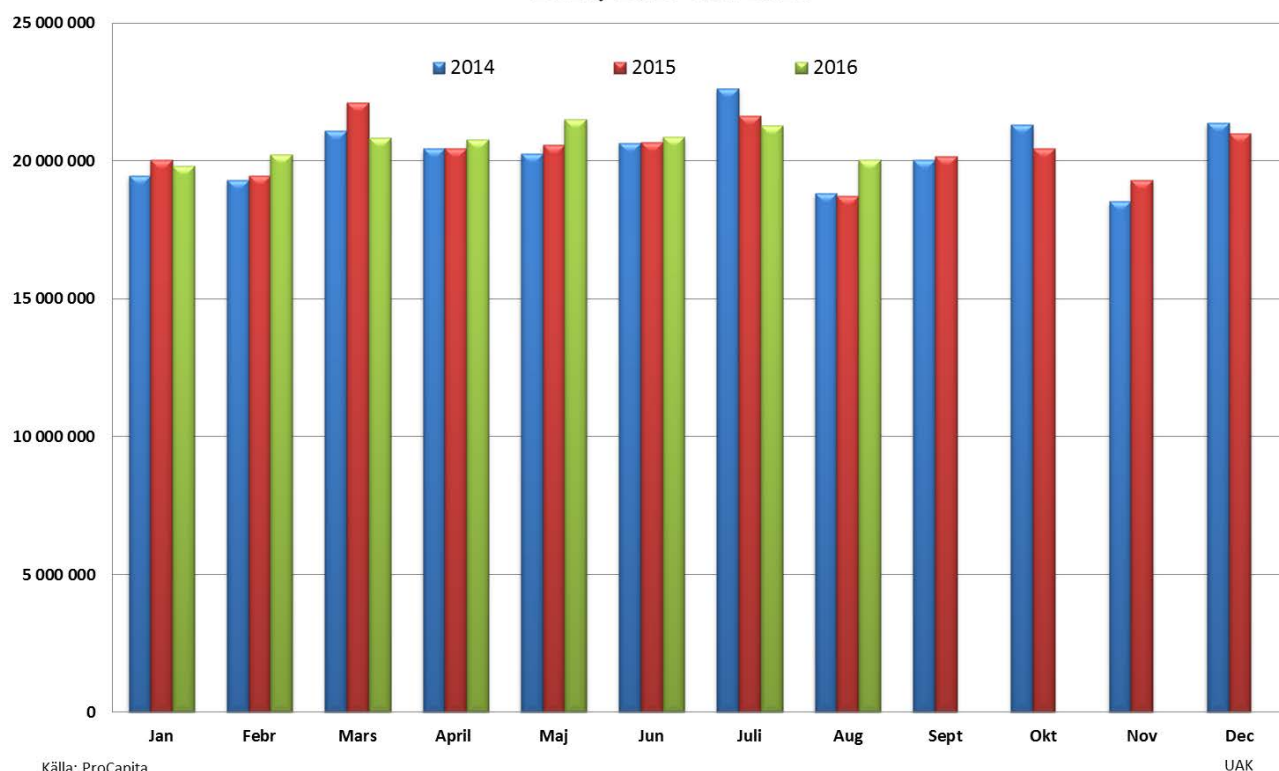


Försörjningsstöd (ej flykting)

Kostnaden för försörjningsstöd (ej flykting) var högre i augusti 2016 jämfört med augusti 2015 och något högre än juli 2016. Kostnader för utbetalt försörjningsstöd fluktuerar ofta under året t ex beroende på när personer är i utbildning med studiemedel och när hushållen får höga räkningar. Det ska därför undvikas att jämföra en månad med annan samma år.

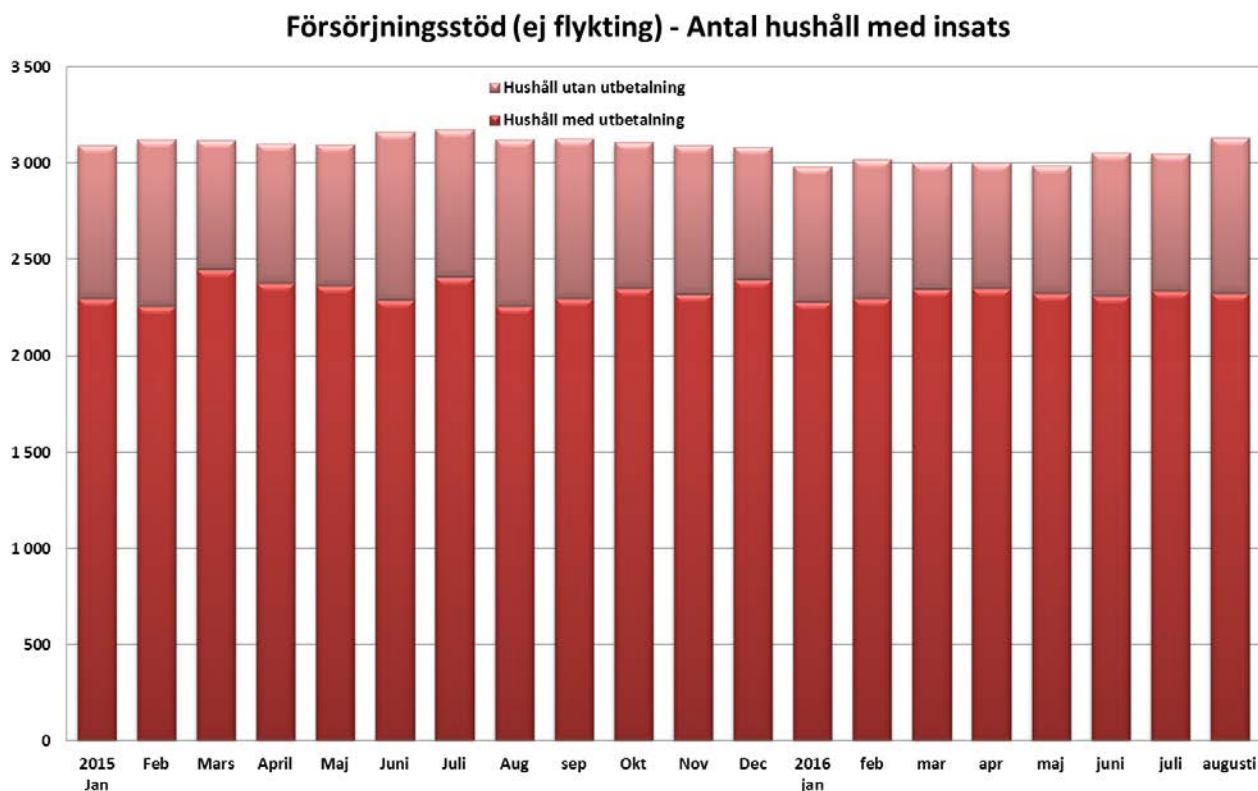
Vanligtvis så räknas riksnormen upp varje år nationellt i samband med årsskiftet utifrån bl a höjning av konsumentprisindex och omräkning av kostnader för barn. Riksnormen har räknats upp 2016 vilket leder till direkta kostnadsökningar.

**Kostnad totalt för utbetalt försörjningsstöd (ej flykting)
2014, 2015 och 2016**



Kommunen saknar bostäder för akuta, mer tillfälliga behov trots att behovet är stort. Det är en anledning till varför vissa familjer med försörjningsstöd blir tvungen att bo i kostsamma tillfälliga lösningar. Det rör sig om hotell, vandrarhem eller liknande t ex Brogård lägenhetshotell, Vandrarhem Centralstationen eller Kvarntorget vandrarhem.

Antal hushåll med insats ekonomiskt bistånd ger en uppfattning om hur många ärenden som verksamheten handlägger. Det är färre genomsnittliga antal unika hushåll med utbetalt försörjningsstöd (ej flykting) under de 8 första månaderna 2016 än 2015 vilket medverkar till att antal ärenden som verksamheten handlägger är färre. I augusti 2016 är det dock lite fler ärenden men siffran är preliminär.



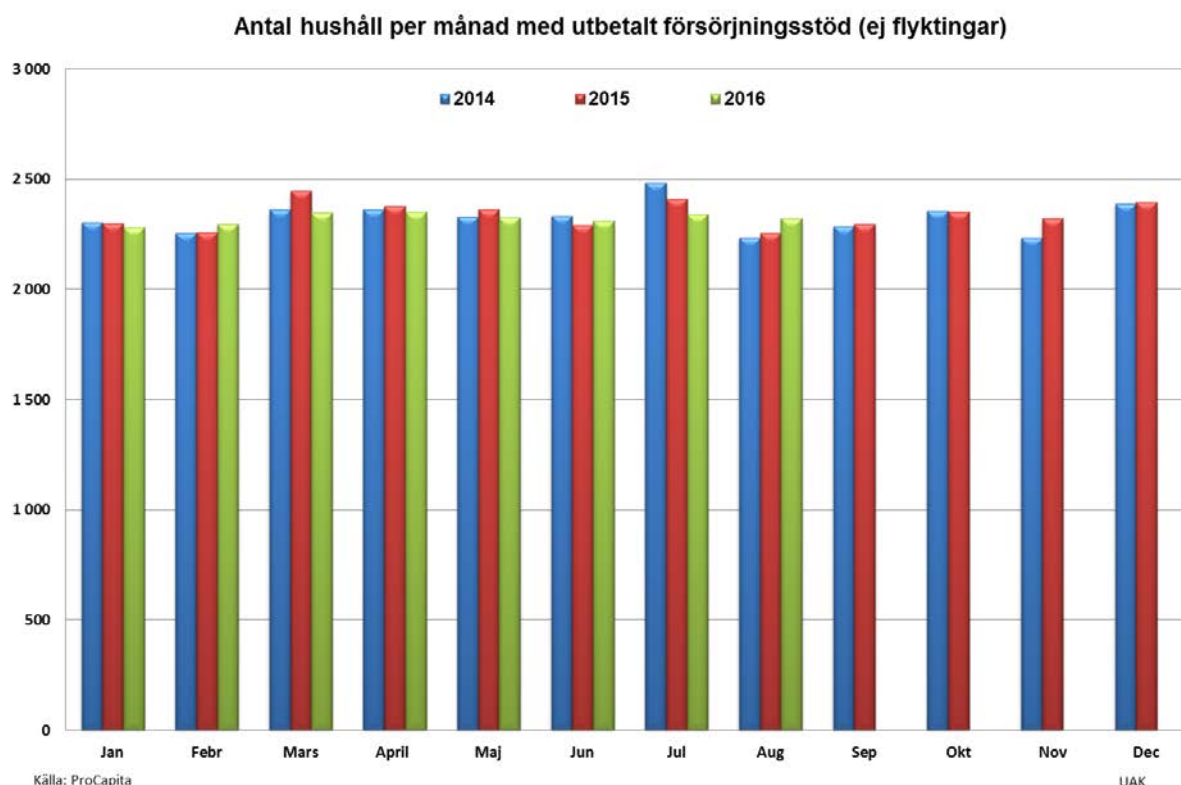
Av alla hushåll med insats ekonomiskt bistånd så har i genomsnitt ca 77 procent fått sin ansökan om ekonomiskt bistånd helt eller delvis beviljad den aktuella månaden. Av de återstående 23 procenten så väntar en stor andel på beslut eller så finns ingen ej beslutad ansökan (avvaktan på att insatsen ska avslutas).

Under första 8 månaderna 2016 påbörjades klart färre insatser ekonomiskt bistånd jämfört med motsvarande period 2015, nästan 20 procent färre eller 50 insatser. Det var fler avslutade insatser 2015 än 2016 vilket kan bl a förklaras med att även färre öppnades.

Statistik från socialtjänstens Mottagningsenhet visar att det under det första halvåret 2016 mottogs något färre ansökningar per månad än under samma period 2015.

Mottagningsenheten är den enhet som har de första kontakterna med personer som avser ansöka om ekonomiskt bistånd. I genomsnitt är det över 50 personer i månaden som kontaktar Mottagningsenheten som avser att ansöka om ekonomiskt bistånd som aldrig leder till ett ansökningsärende, det är ungefär samma nivå som förra året.

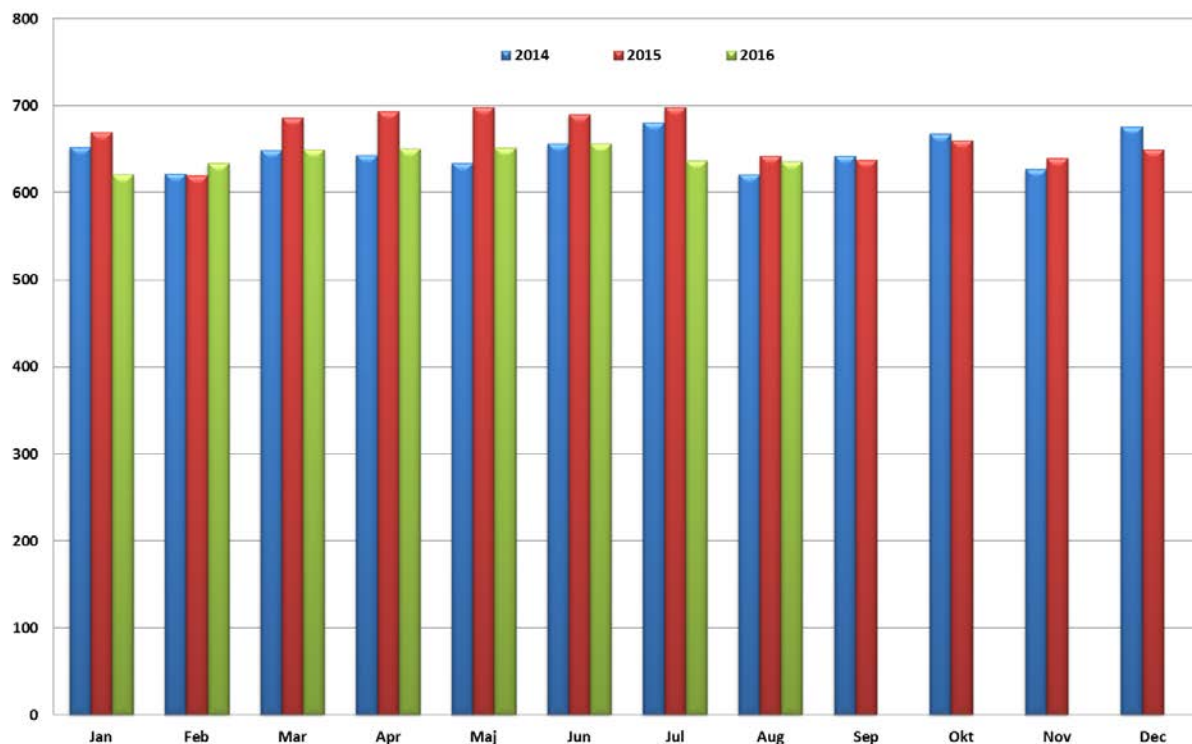
Antalet hushåll i behov av försörjningsstöd (ej flykting) pendlade mellan ca 2 250 hushåll och 2 450 hushåll per månad under 2015. Antal hushåll i augusti 2016 uppgick till drygt 2 300 hushåll, vilket är något högre än för augusti 2015. Det är ca 1 procent färre kvinnor som får ekonomiskt bistånd varje månad än män.



Det är över 100 unika hushåll färre som haft försörjningsstöd (ej flykting) under de första 8 månaderna 2016 än för samma period 2015. Det är även en minskning i antalet nya hushåll varje månad.

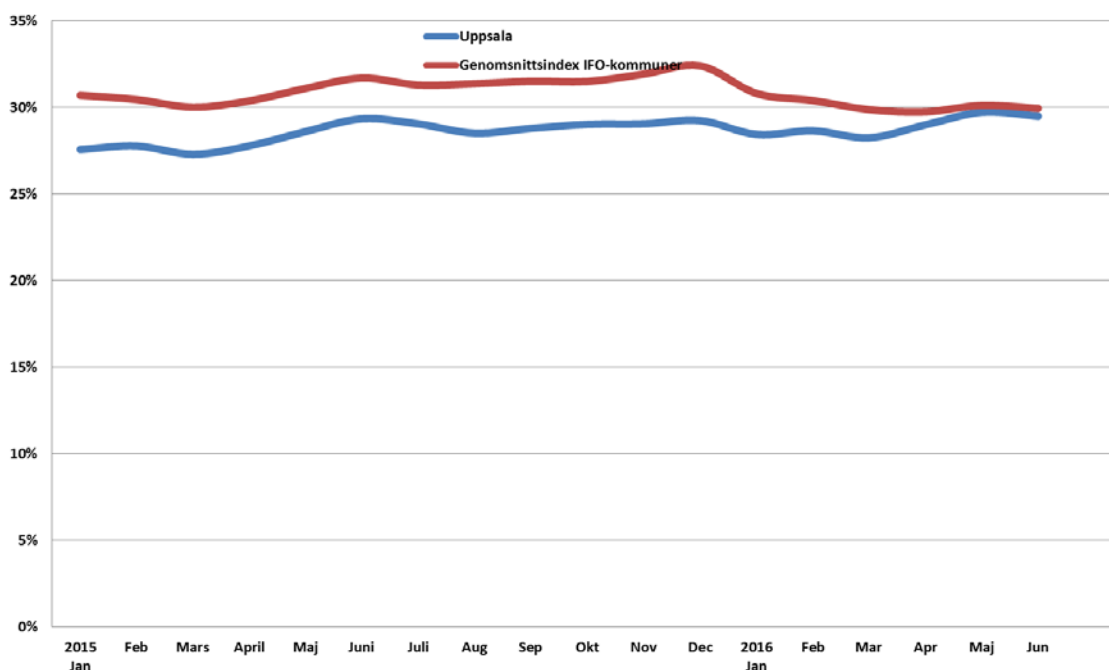
Att belysa barnperspektivet inom verksamhet med ekonomiskt bistånd är angeläget. Att inte ha samma ekonomiska förutsättningar som andra barn kan innebära att barnet måste avstå från sådant som kamraterna tar för givet. Ekonomisk utsatthet kan påverka annat som har betydelse för barns möjligheter att utvecklas och styra över sina egna liv, så som skolresultat, hälsa och trygghet. Barn som lever i familjer med långvarigt ekonomiskt bistånd löper även en större risk att själva som vuxna bli beroende av ekonomiskt bistånd. Föräldrar är viktiga som förebilder för sina barn. Därför är det viktigt att prioritera barnfamiljer när det gäller stöd och insatser som leder till arbete eller utbildning och egen försörjning. Barnfamiljer har prioriterats genom att de i högre grad har erbjuds välfärdsjobb.

Antal barnfamiljer med utbetalning av försörjningsstöd (ej flykting)



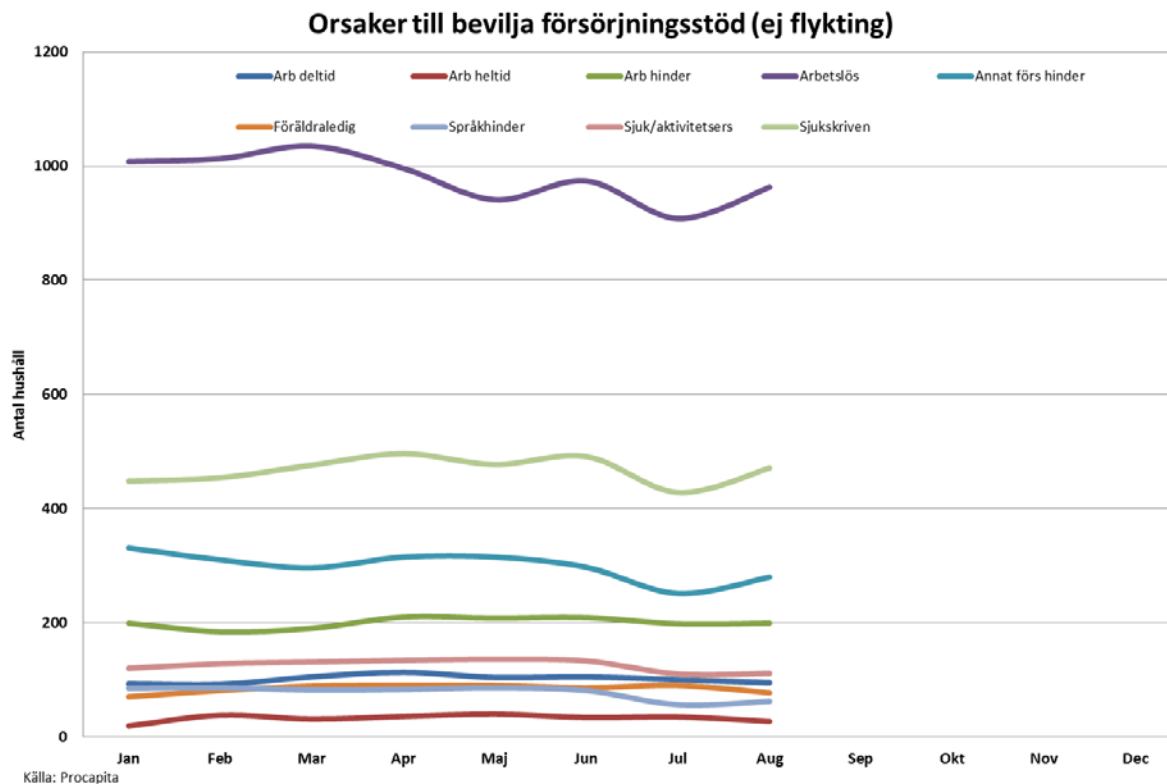
Det är 40 unika barnfamiljer färre som fick försörjningsstöd (ej flykting) de första 8 månaderna 2016 än 2015. Fram till maj har Uppsala haft en lägre andel barnfamiljer jämfört med andra liknande kommuner, i denna statistik ingår även flyktinghushållen.

Andel barnfamiljer med ekonomisk bistånd i förhållande till totalt antal hushåll, 2014-2016



Källa: Socialstyrelsen

Den vanligaste orsaken till utbetalt ekonomiskt bistånd är arbetslöshet. De allra flesta som har ekonomiskt bistånd med orsaken arbetslöshet är i någon slags insats, antingen via kommunens arbetsmarknadsverksamhet eller via Arbetsförmedling.

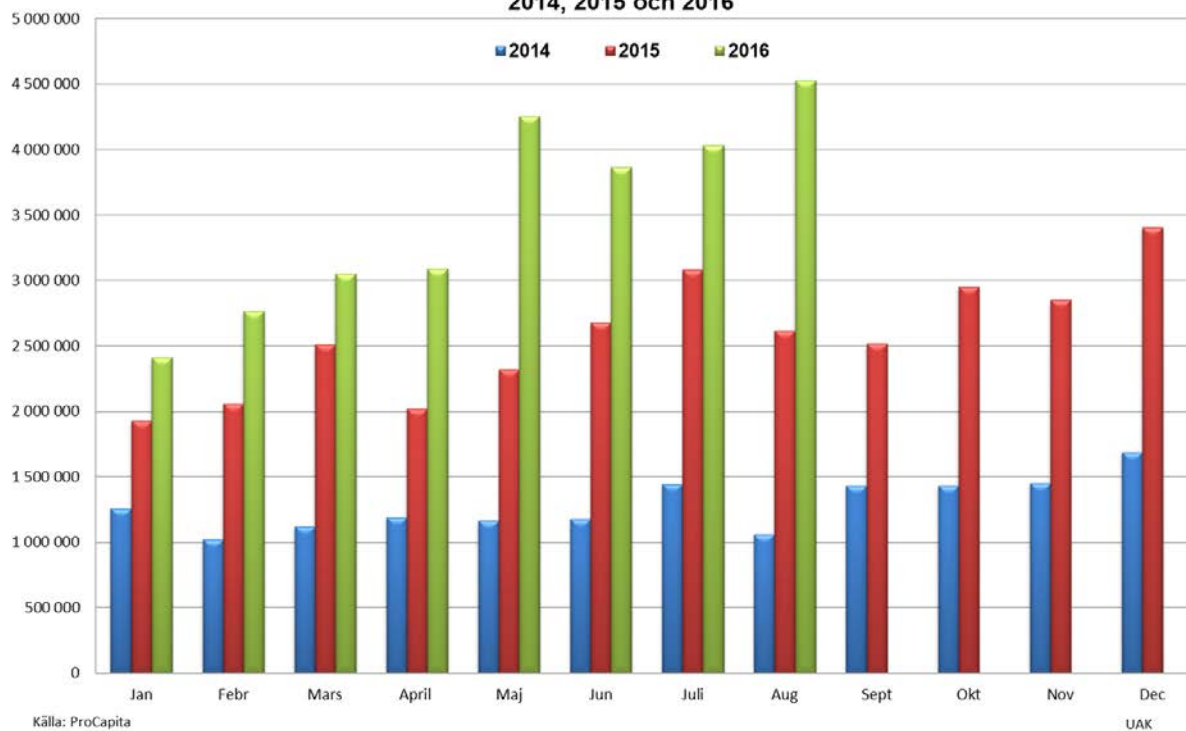


Den vanligaste orsaken, vilket motsvarar ungefär hälften, till ekonomiskt bistånd hos unga i åldern 18-24 år är arbetslöshet. Efter arbetslöshet är arbetshinder samt annat försörjningshinder de mest förekommande orsakerna under augusti. Noteras bör även att orsaken sjukskriven har ökat i denna åldersgrupp.

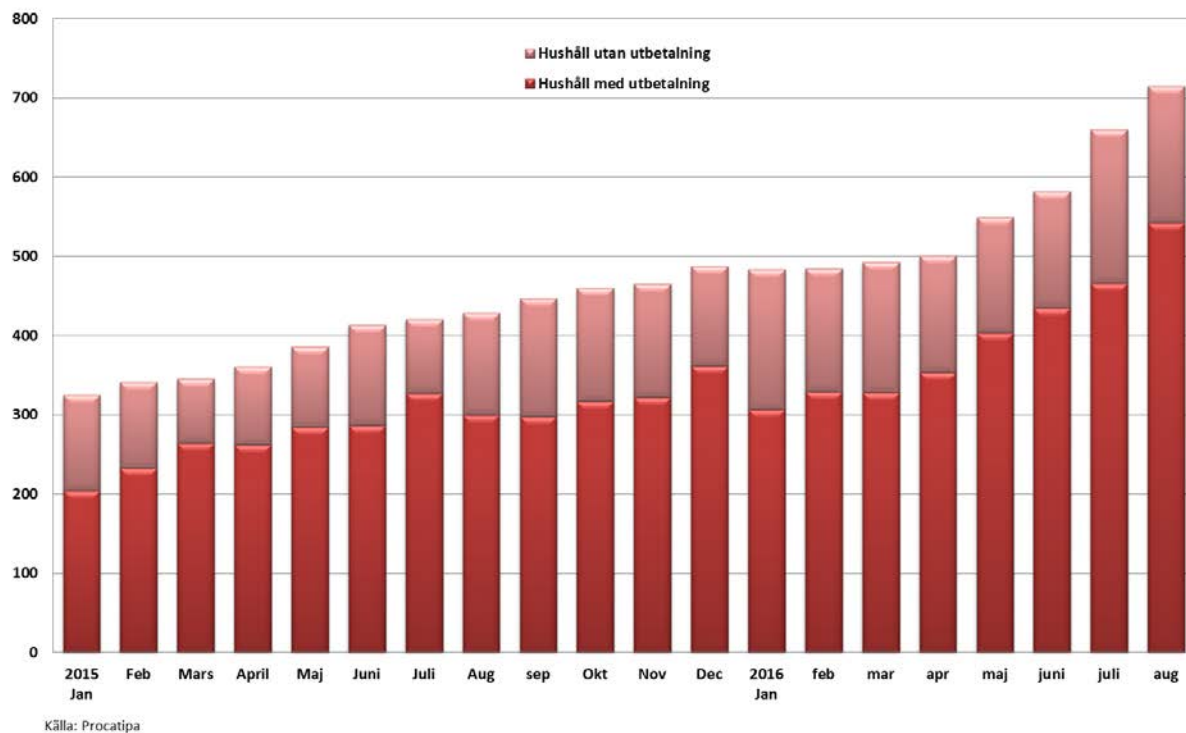
Försörjningsstöd flykting

Kostnaderna för utbetalt försörjningsstöd flykting ökade under hösten 2014 och fortsatte att öka under 2015 och hittills 2016. Kostnader för utbetalt försörjningsstöd flykting påverkas bl a av flyktingsströmmar i världen och hur snabbt personerna får etableringsersättning. Under 2016 har ett stort antal flyktingar från Syrien, Eritrea och Afghanistan kommit till Uppsala. Kostnader per hushåll och månad är något lägre 2016 än 2015. Många av personerna ingår i etableringsreformen och då är försörjningsstödet främst en komplettering till etableringsersättningen från Försäkringskassan. Kommunen får statsbidrag för varje flykting som kommunen tar emot.

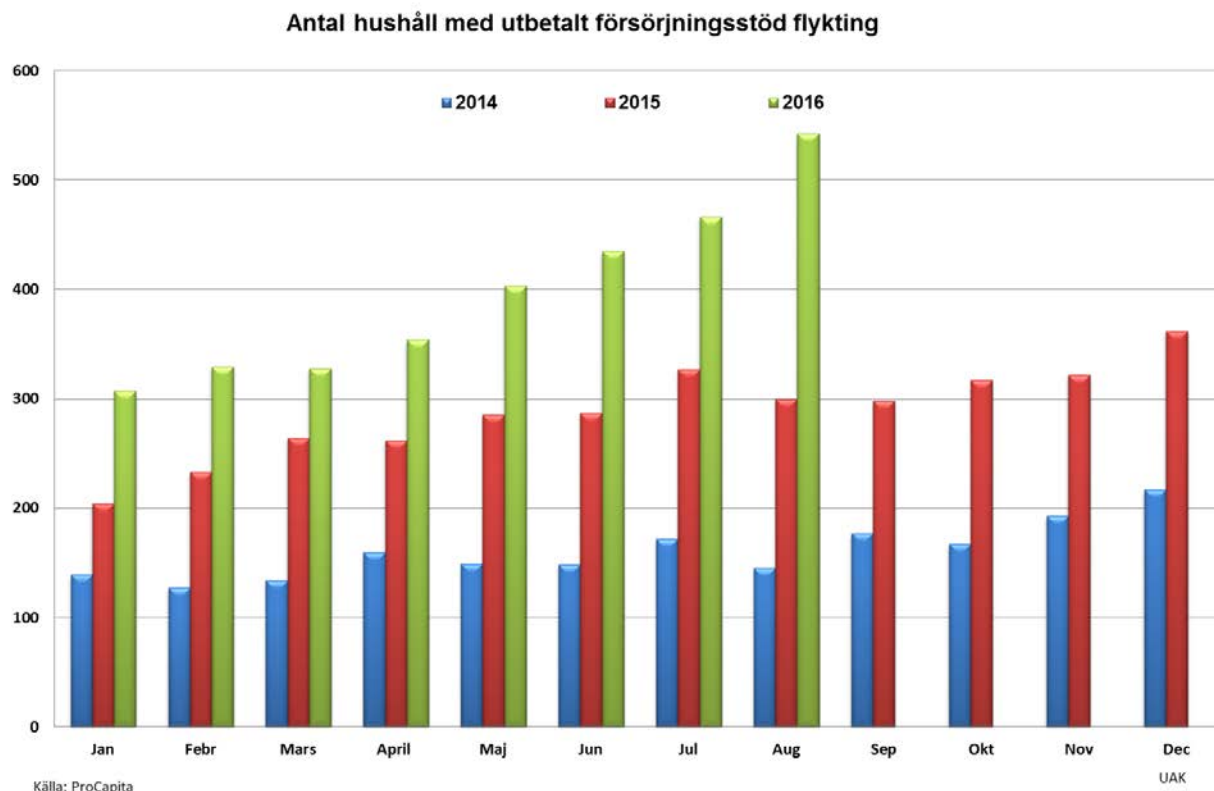
Kostnad för utbetalt försörjningsstöd flykting 2014, 2015 och 2016



Försörjningsstöd flykting - antal hushåll med insats



Antalet hushåll med försörjningsstöd flykting fluktuerade mellan 200 och 365 under 2015. I augusti 2016 var det ca 540 hushåll som fick försörjningsstöd, vilket är nästan 150 fler hushåll än i augusti 2015.

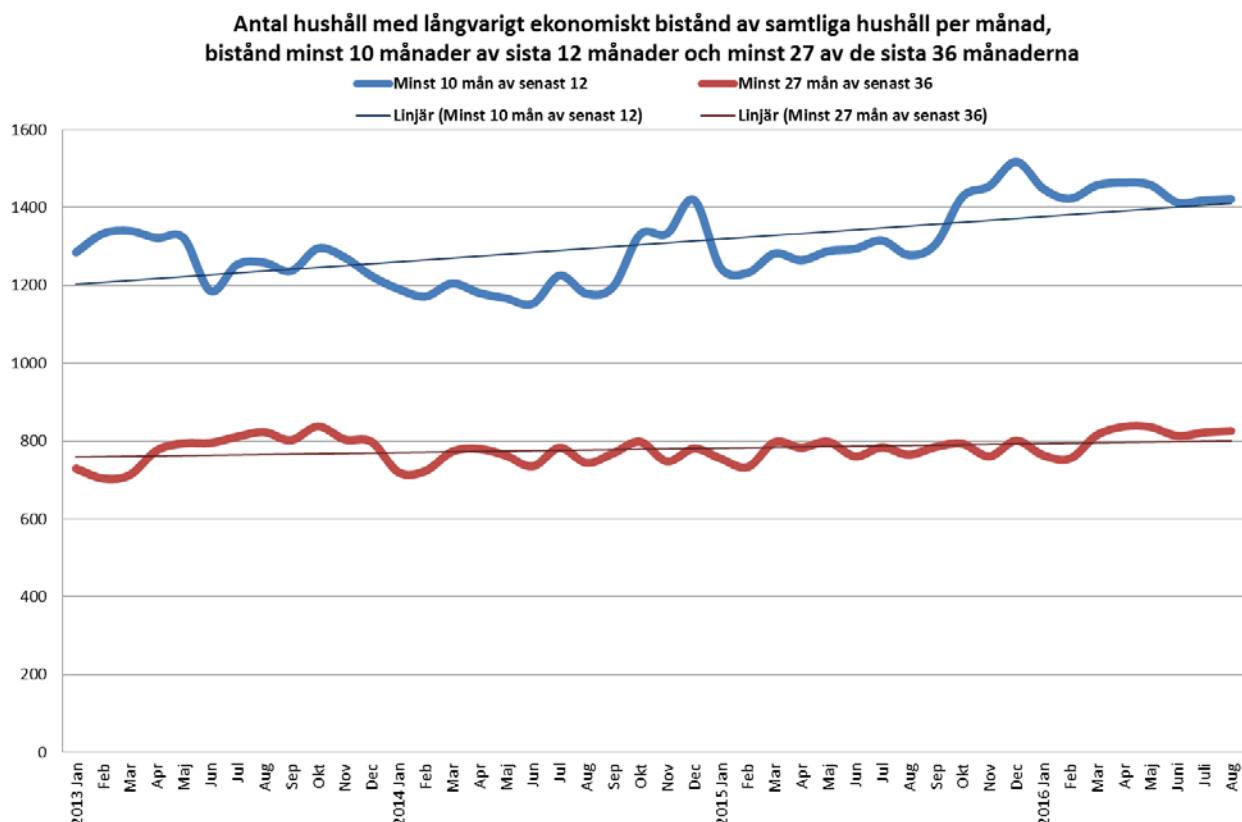


Det är över 240 fler unika hushåll som fått försörjningsstöd flykting under de första åtta månaderna 2016 jämfört med samma period 2015.

Den vanligaste orsaken till försörjningsstöd flykting är arbetslöshet (80 %) och nästan alla av dessa har insats inom etableringsreformen. De vanligaste orsakerna för resterande 20 procent är föräldralediga, sjukskrivna eller har andra försörjningshinder.

Långvariga biståndsmottagare

Lagstiftaren har gett socialtjänsten som huvuduppgift att hjälpa den enskilde så han eller hon kan klara sig utan ekonomiskt bistånd. Personer med försörjningsproblem ska snabbt och effektivt få stöd att uppnå varaktig självförsörjning. Det finns studier som visar att långvarigt biståndsmottagande i sig kan vara en riskfaktor genom att det kan förstärka utanförskap och försämra möjligheten att få fast förankring på arbetsmarknaden. Uppsala har en stor andel långvariga biståndsmottagare. Uppsala står inför utmaningen att sänka andelen långvariga biståndsmottagare.



Diagrammet ovan illustrerar antal hushåll som fått ekonomiskt bistånd minst 10 av de sista 12 månaderna samt minst 27 av de sista 36 månaderna utifrån att hushållet beviljades bistånd den månad som månaden visar på grafen. Trendlinjen visar en ökning av hushåll med långvarigt biståndsmottagande mellan januari 2013 och augusti 2016. Det är över hälften (51 %) av alla beviljade hushåll i augusti som haft ekonomiskt bistånd minst 10 månader av de sista 12. Andelen sjönk under sommar månaderna.

Antal hushåll med ekonomiskt bistånd minst 27 av de sista 36 månaderna förändras marginellt från månad till månad. Trendlinjer visar dock en viss ökning från januari 2013. Andelen som har haft ekonomiskt bistånd minst 27 månader av de sista 36 månaderna har inte förändras så mycket under året utan det ligger runt 30 procent. Det är nästan 10 procent av de totala hushållen som haft ekonomiskt bistånd i samtliga 36 månaderna.

Av dem med mycket långvarigt ekonomiskt bistånd är ca 24 procent barnfamiljer. Av alla hushåll med ekonomiskt bistånd så är ca 8 procent barnfamiljer med mycket långvarigt ekonomiskt bistånd. Det är en större andel av kvinnorna som har långt och mycket långt biståndsmottagande.

Ohälsa är den vanligaste orsaken till långvarigt ekonomiskt bistånd för kvinnor och arbetslöshet är den vanligaste orsaken för män. Antalet hushåll som fått långvarigt ekonomiskt bistånd pga av ohälsa har ökat drastiskt de senaste två åren. Mellan januari 2014 och december 2015 så är det över 120 hushåll fler som fått långvarigt ekonomiskt bistånd pga

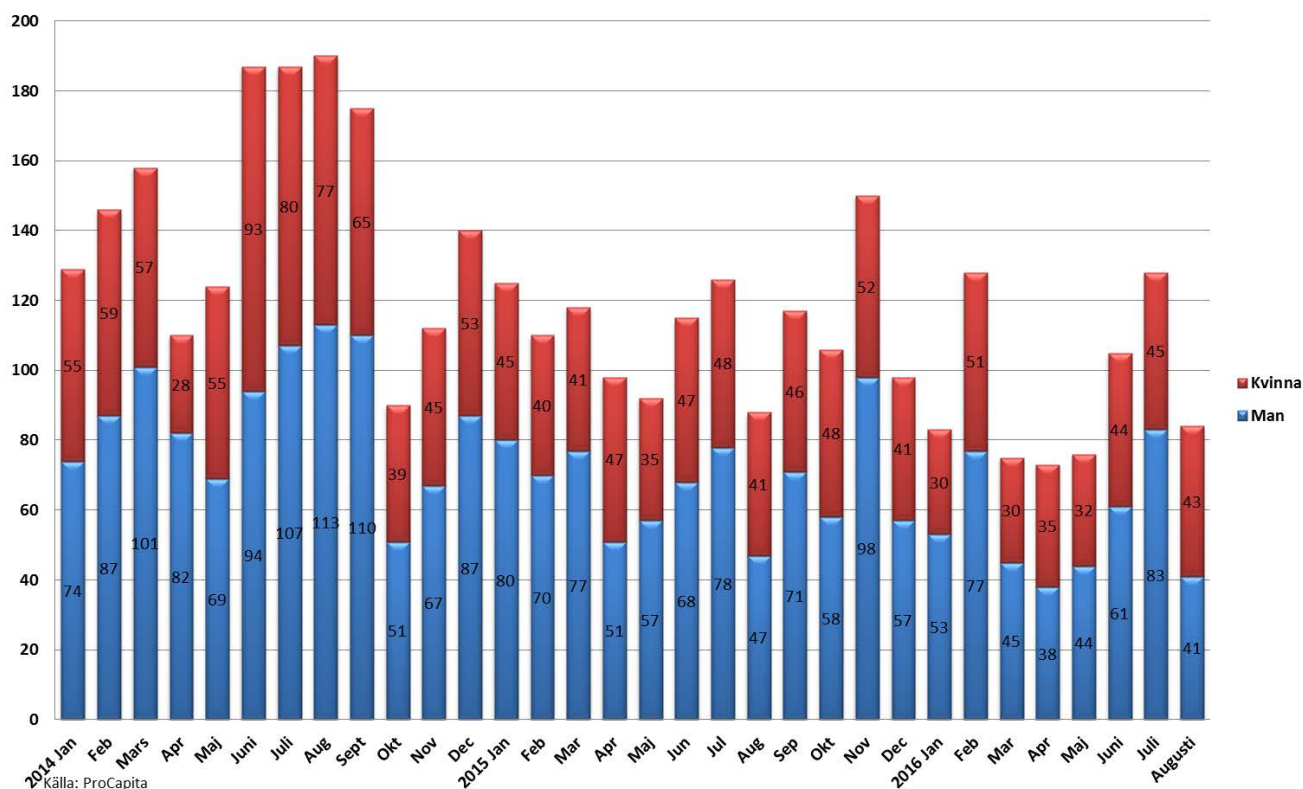
av ohälsa. Det klart vanligaste skälet är att personen är sjukskriven men saknar en sjukgrundande inkomst och därför inte har rätt till sjukpenning från Försäkringskassan. Även personer som har etableringsinsatser via Arbetsförmedlingen men som inte klarar sig på etableringsersättningen från Försäkringskassan har ökat kraftigt på två år.

Arbetslöshet är den vanligaste orsaken för långvarigt ekonomisk bistånd för personer mellan 30-39 år och medan ohälsa är vanligast för personer mellan 50-59 år. Historiskt sätt så är låg utbildning, svag position på bostadsmarknaden och psykisk ohälsa vanligt för personer med långvarigt ekonomiskt bistånd, inte nödvändigtvis i kombination med varandra.

Arbetsmarknadsåtgärder

Många som söker ekonomiskt bistånd på grund av arbetslöshet saknar eller har en sporadisk förankring på arbetsmarknaden. Dessa personer ska hänvisas till arbetsmarknadssekreterare för att effektivt lotsas in på arbetsmarknaden. Konstant är det fler män än kvinnor som hänvisas till arbetsmarknadssekreterare. Avdelningen försörjningsstöd och nyanlända är väl medvetna om att fler män än kvinnor hänvisas till arbetsmarknadssekreterare och arbetar på fler sätt med att motverka undermedvetna könsbaserade bedömningar.

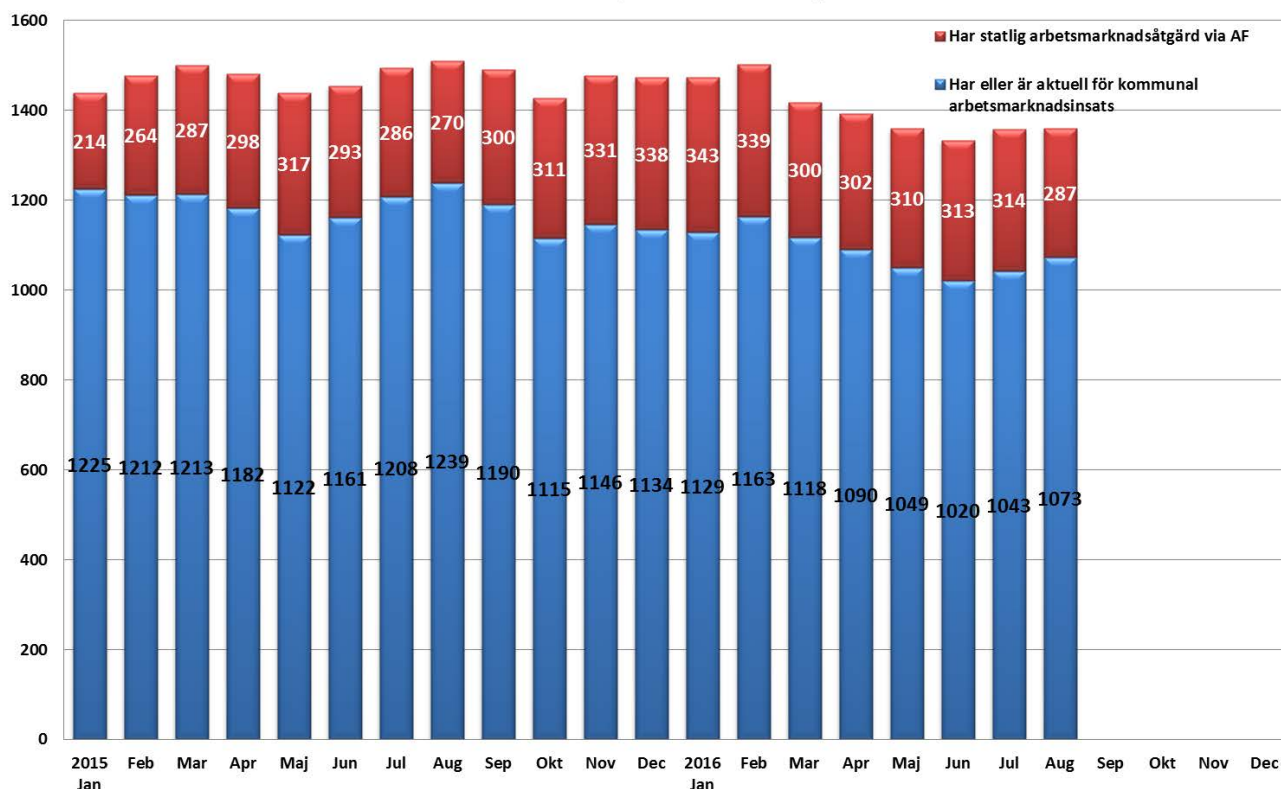
Hänvisade till arbetsmarknadssekreterare från Socialtjänst-försörjningsstöd



Under de inledande åtta månaderna 2016 var det i genomsnitt 15 personer färre som hänvisades till Jobbcenter jämfört med samma period 2015. På Jobbcenter ska personerna snabbt påbörja en arbetsmarknadsinsats. Det har varit något färre unika personer som har varit inskrivna på Jobbcenter under perioden från januari till augusti 2016 än för samma period 2015, ca 2 000 personer (ca 60 % män). Det var ca 200 färre nyinskrivna på Jobbcenter under de första åtta månaderna 2016 än 2015 och antalet avslutade var fler 2016.

Av personerna som är inskrivna på Jobbcenter så har över ca 25 procent per månad en aktiv arbetsmarknadsåtgärd via Arbetsförmedlingen. Vissa personer har en arbetsmarknadsåtgärd redan när de skrevs in på Jobbcenter och andra har fått det under tiden de är inskrivna på Jobbcenter. Arbetsmarknadssekreterarna på Jobbcenter medverkar till att personer får en arbetsmarknadsåtgärd, i andra fall bevakar de om personen fortfarande har en aktiv arbetsmarknadsåtgärd eller ger extra stöd vid behov.

Personer inskrivna på Jobbcenter per månad

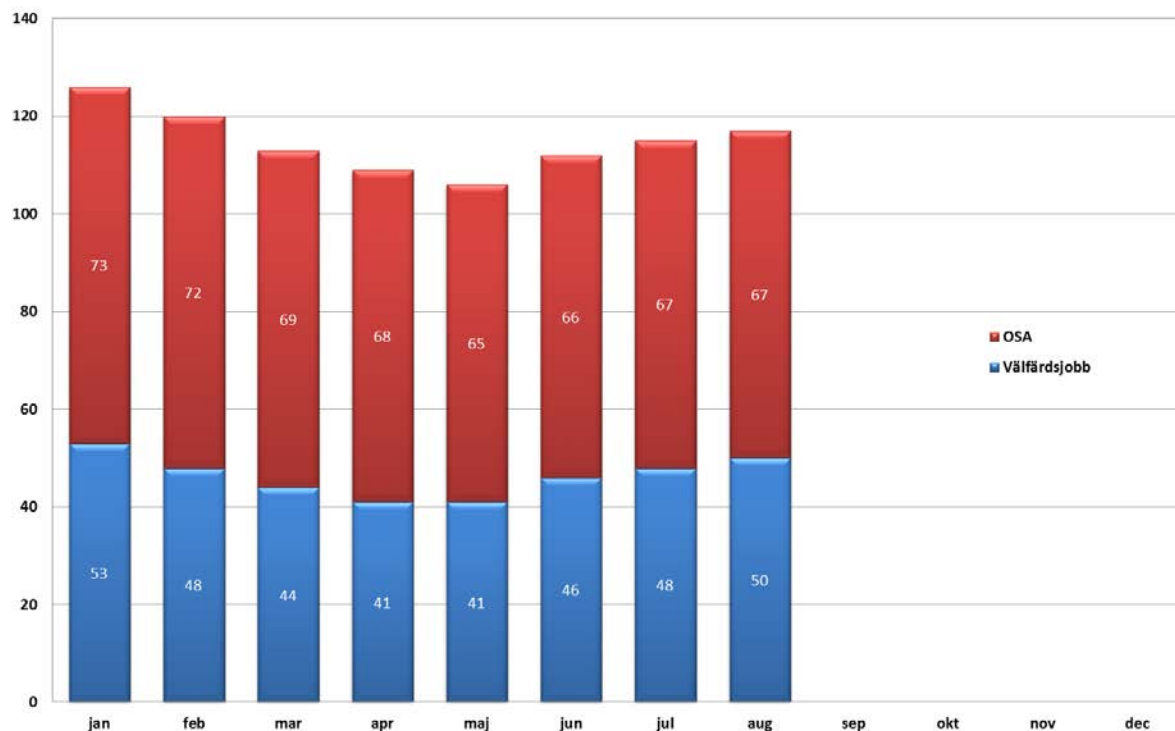


Från november 2015 har det skett en liten ökning av personer med arbetsmarknadsåtgärd via Arbetsförmedlingen. Lättillgängliga uppgifter på hur många personer som hade en arbetsmarknadsåtgärd via Arbetsförmedlingen samtidigt som de var inskrivna på Navet för 2014 finns inte.

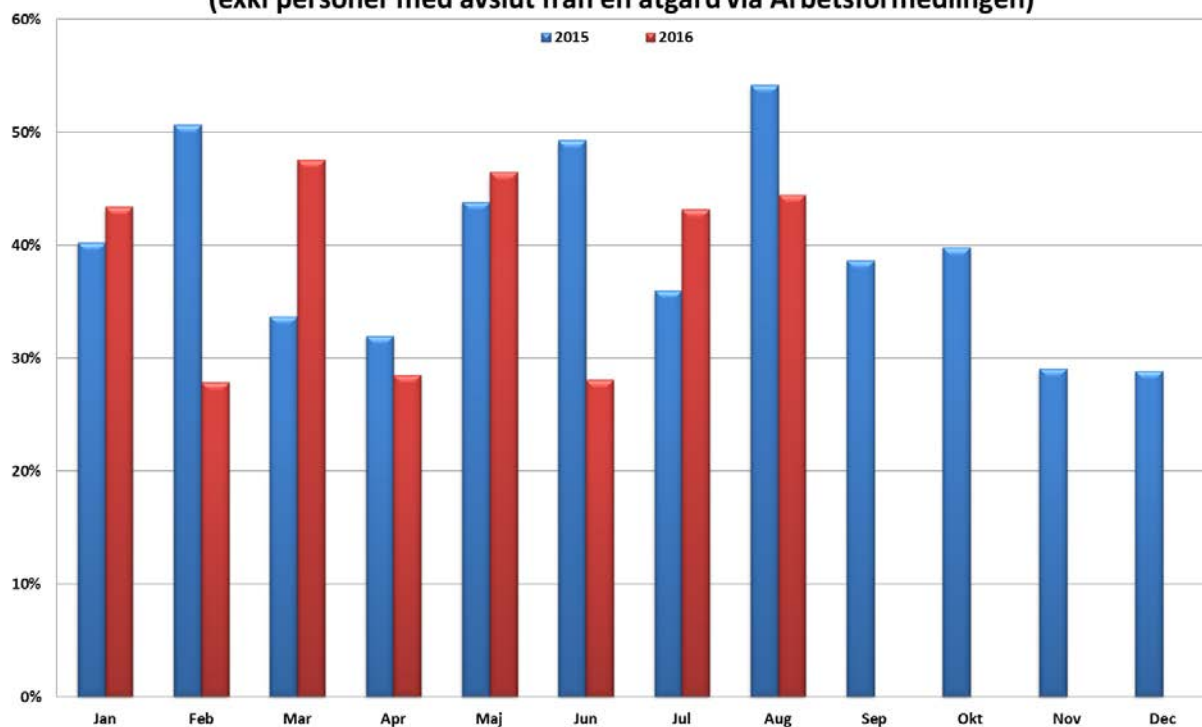
Extratjänster (pågående)	12
Traineejobb (pågående)	8
Utbildningskontrakt (påbörjade)	39

Nedanstående diagram visar antalet personer i välfärdsjobb och OSA via Jobbcenter. De vanligaste anställningsformerna i välfärdsjobb är nystartsjobb och lönebidrag.

Antal personer i välfärdjobb och OSA den sista i månaden 2016



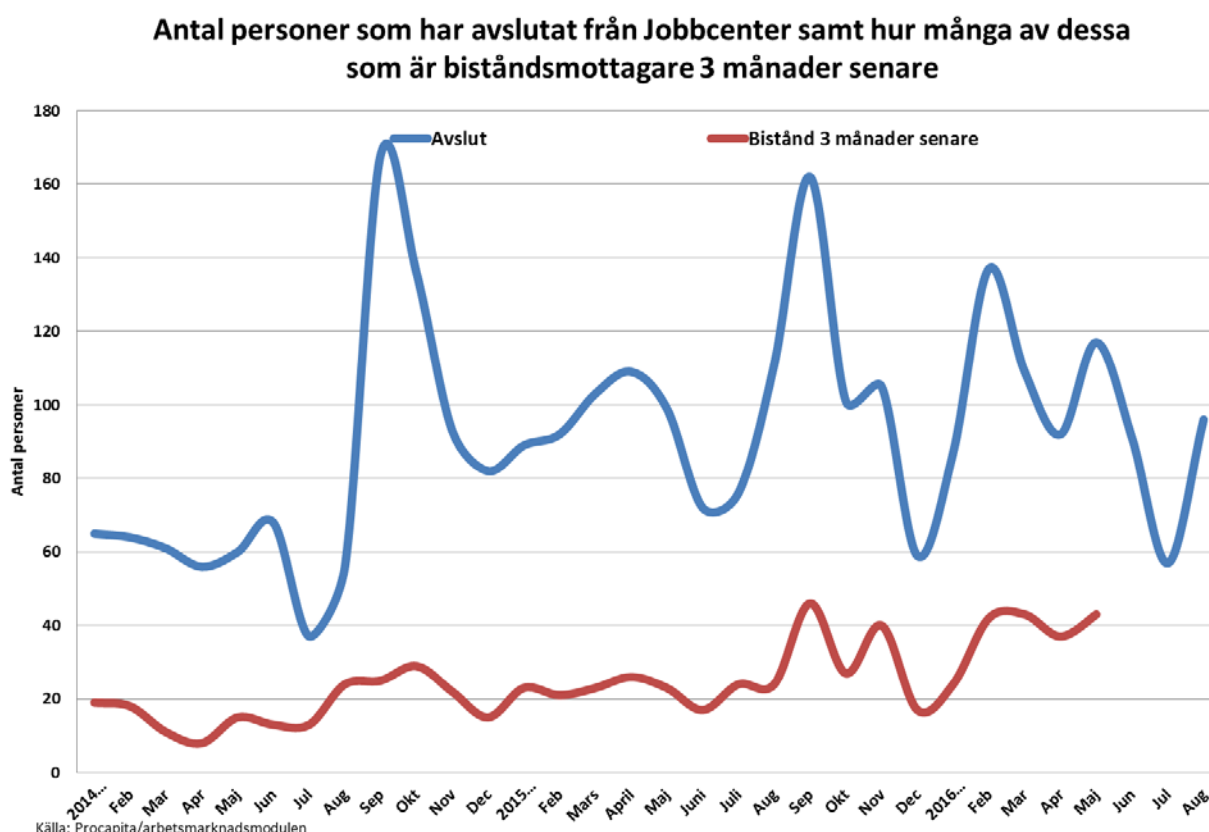
Andel som avslutas från Jobbcenter pga arbete eller studier (exkl personer med avslut från en åtgärd via Arbetsförmedlingen)



Genomsnitt de åtta första månaderna 2016 så avslutar 4 av 10 personer från Jobbcenter pga arbete eller studier, vilket är ungefär på samma nivå som för 2015.

Det var fler personer som återgick till socialtjänsten vid avslut från Jobbcenter under de första åtta månaderna 2016 än under samma period 2015. Det är något vanligare att kvinnor återgår till socialtjänsten än män. De flesta som återgår till socialtjänsten gör det inom 3 månader. Det är vanligare att vara född inom Norden och återgå till socialtjänsten än för andra inskrivna på Jobbcenter. Den vanligaste orsaken till ekonomiskt bistånd efter att de har avslutat hos Jobbcenter är ohälsa.

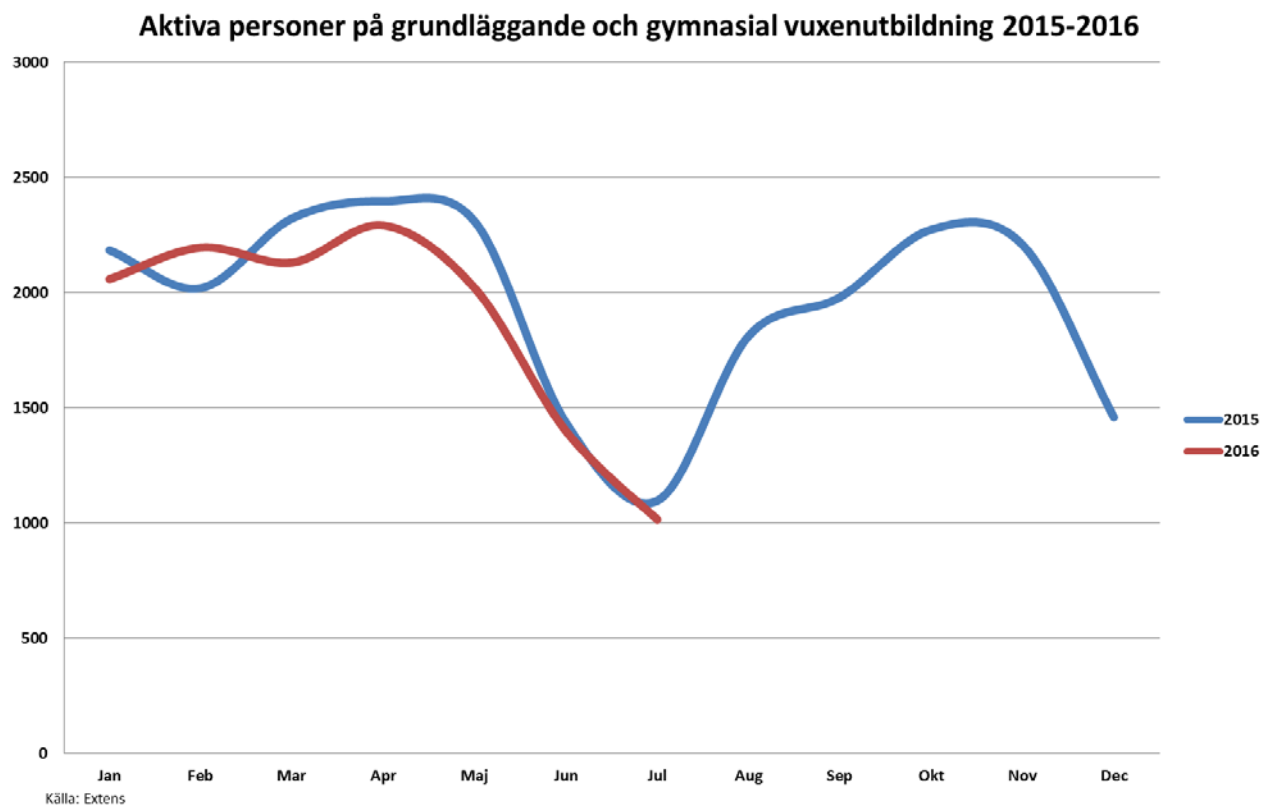
Nedanstående diagram visar vilket behov personer som har avslutat från Jobbcenter har av ekonomiskt bistånd tre månader senare.



I genomsnitt är det ca 27 procent som har ekonomiskt bistånd 3 månader efter oavsett avslutsorsak från Jobbcenter under första tertialen.

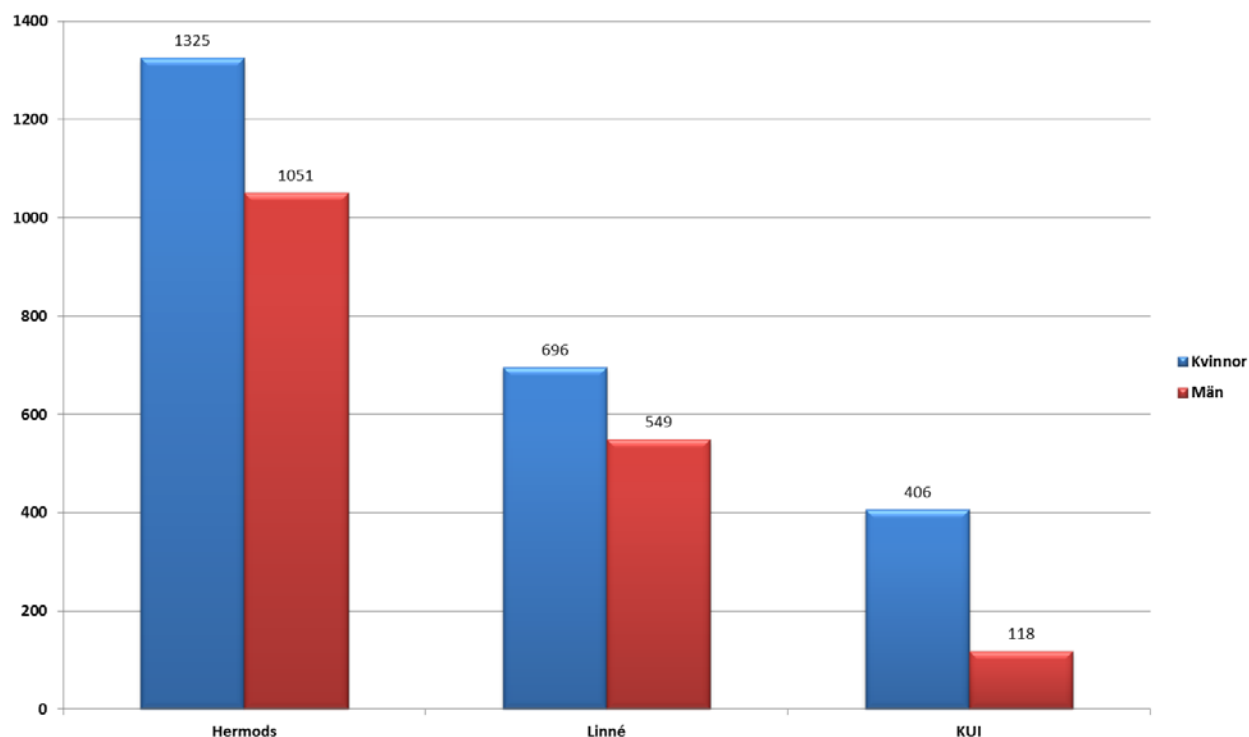
Vuxenutbildning

Följande diagram avser att ge en bild på hur antalet elever i grundläggande och gymnasial vuxenutbildning fluktuerar över tid.

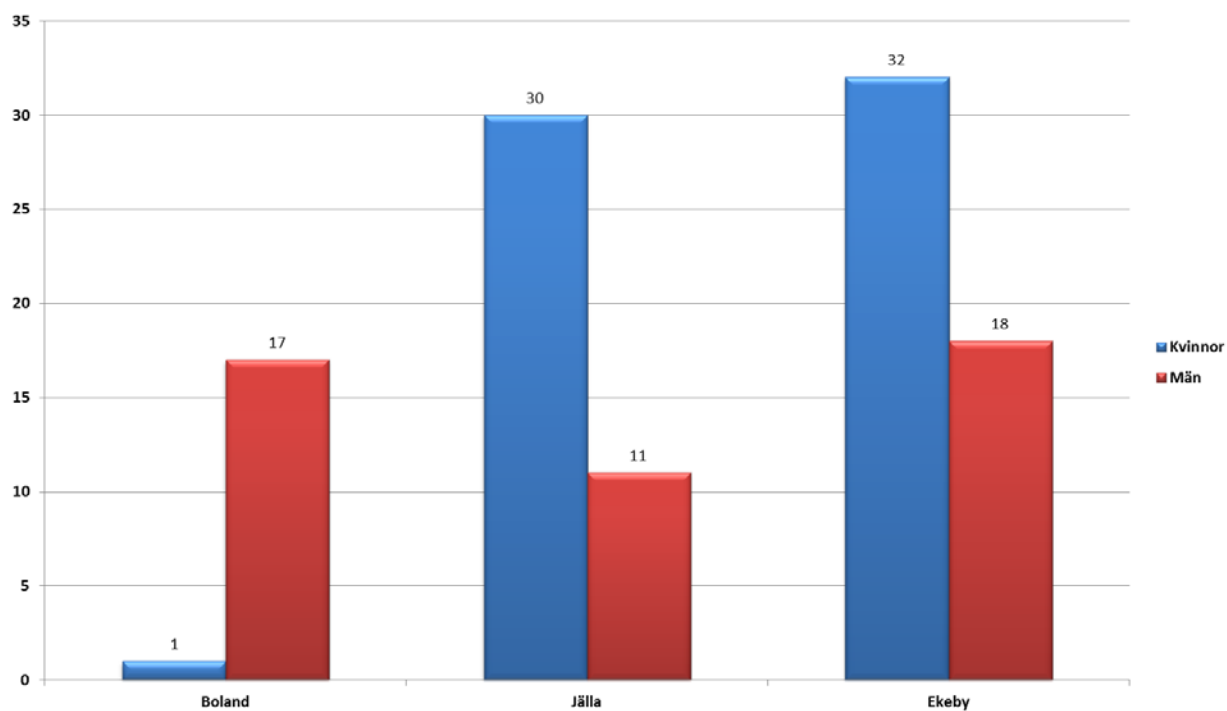


De nedanstående två diagrammen visar hur antalet elever inom grundläggande och gymnasial vuxenutbildning fördelar sig på olika utbildningsanordnare. Antal eleverna är summerade för perioden januari till augusti. I statistiken ingår inte de elever som prövat för betyg.

Antal elever på Hermods, Kompetensutvecklingsinstitutet och Vuxenutbildningen Linné
Gymnasial och grundläggande nivå, jan-aug 2016

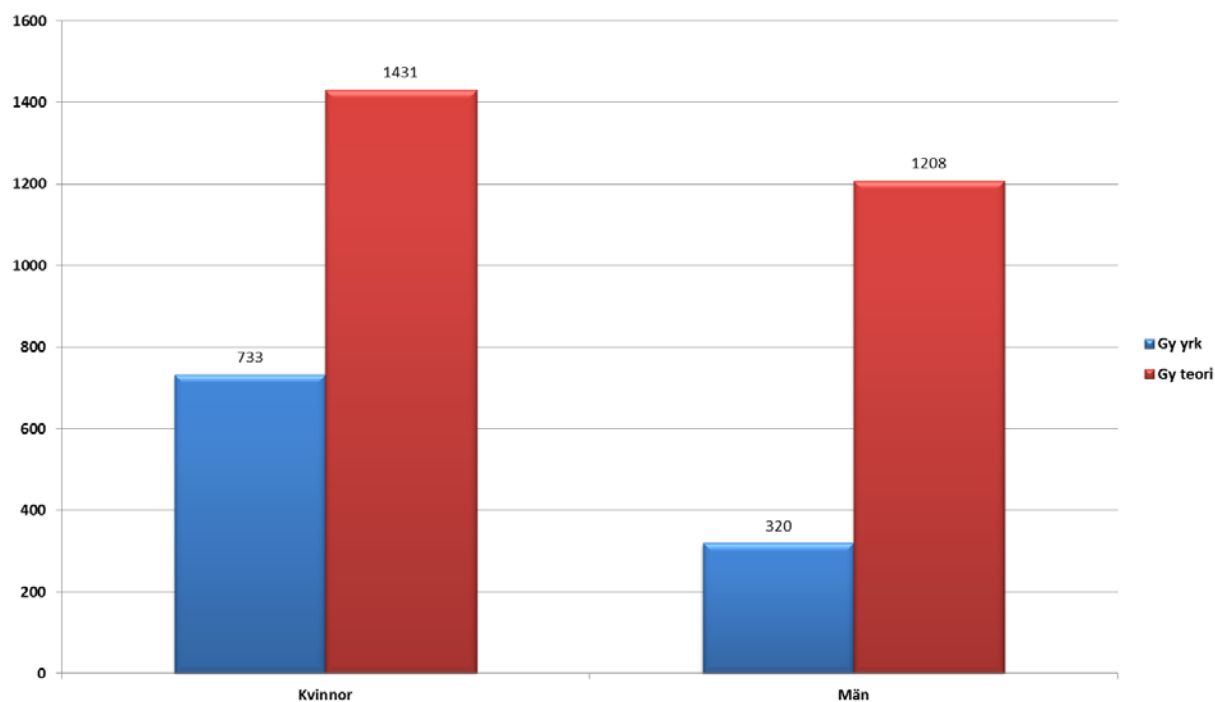


Antal elever på Bolandgymnasiet, Jällagymnasiet samt Ekebygymnasiet
Gymnasial nivå, jan-aug 2016

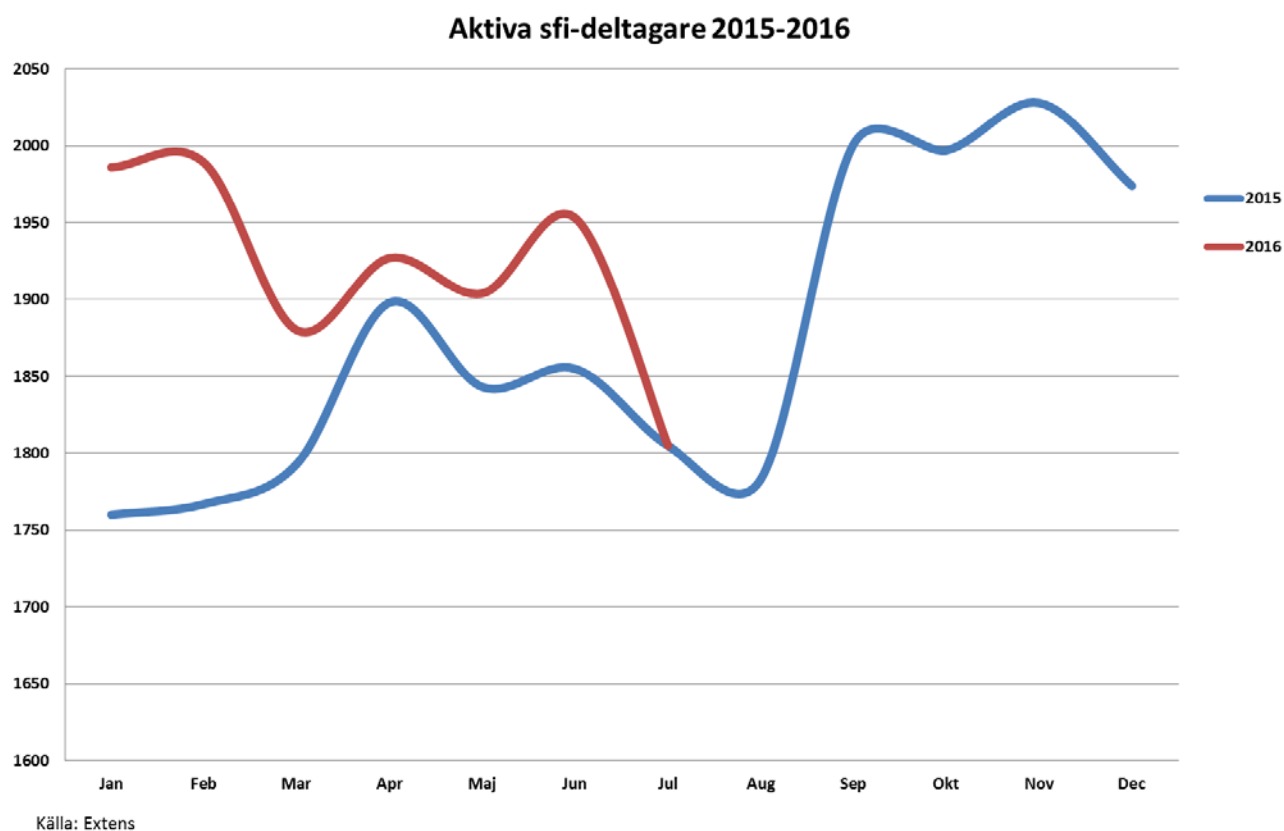


Nedanstående diagram visar könsfördelningen i gymnasial vuxenutbildning fördelat på yrkesutbildningar och teoretisk utbildning. I denna summering har varje skolas elever lagts ihop. Det innebär att en elev som går på fler än en skola kan förekomma mer än en gång.

Antal elever på gymnasial nivå - yrke och teori
Jan 2016 - aug 2016



Följande diagram avser att ge en bild på hur antalet elever i utbildning i svenska för invandrare fluktuerar över tid.



Nedanstående diagram visar hur antalet elever inom elever i utbildning i svenska för invandrare fördelar sig på olika utbildningsanordnare. Antal eleverna är summerade för perioden januari till augusti.

**Antal elever per anordnare inom sfi
Jan-aug 2016**

