

ARKEOLOGISK UTREDNING

PM 2022:3602

PM ANGÅENDE RESULTAT FRÅN ARKEOLOGISK UTREDNING
ETAPP I OCH 2 INOM FASTIGHETERNA VALSÄTRA 1:4 OCH 1:9,
UPPSALA KOMMUN OCH SOCKEN, UPPSALA LÄN



HAMPUS NORRGREN



ARKEOLOGIKONSULT
Karins väg 5
194 61 Upplands Väsby
Tel: 08-590 840 41

www.arkeologikonsult.se

OMSLAGSBILD: Översiktsbild tagen från norr över utredningsområdet. Notera den utplacerade markduken på båda sidor om de upptagna schakten. Bild tagen med drönare.

ALLMÄNT KARTMATERIAL:

Fastighetskartan: © Lantmäteriet

Terrängkartan: Lantmäteriet (CC0)

DRÖNARBILDER: Spridningstillstånd från Lantmäteriet, ärendenummer LM2022/041367.

© Arkeologikonsult 2022

Upphovsrätt, där inget annat anges, enligt Creative Commons licens CC BY.

Villkor finns tillgänglig på <http://creativecommons.org/licenses/by/4.0/deed.sv>

PM ANGÅENDE RESULTAT FRÅN ARKEOLOGISK UTREDNING
ETAPP 1 OCH 2 INOM FASTIGHETERNA VALSÄTRA 1:4 OCH 1:9,
UPPSALA KOMMUN OCH SOCKEN, UPPSALA LÄN

Administrativa uppgifter

Uppdragsgivare: Länsstyrelsen i Uppsala län

Länsstyrelsens dnr: 431-1010-2022

Länsstyrelsens beslutsdatum: 2022-05-16,

tilläggsbeslut 2022-06-20

Arkeologikonsults projektnr: 3602

Uppdrags-nr KMR: 202200649

Län: Uppsala

Socken och kommun: Uppsala

Fastighetsbeteckning: Valsätra 1:4 och 1:9

Projektledare: Hampus Norrgren

Fältpersonal: Hampus Norrgren, Daniel Matsenius

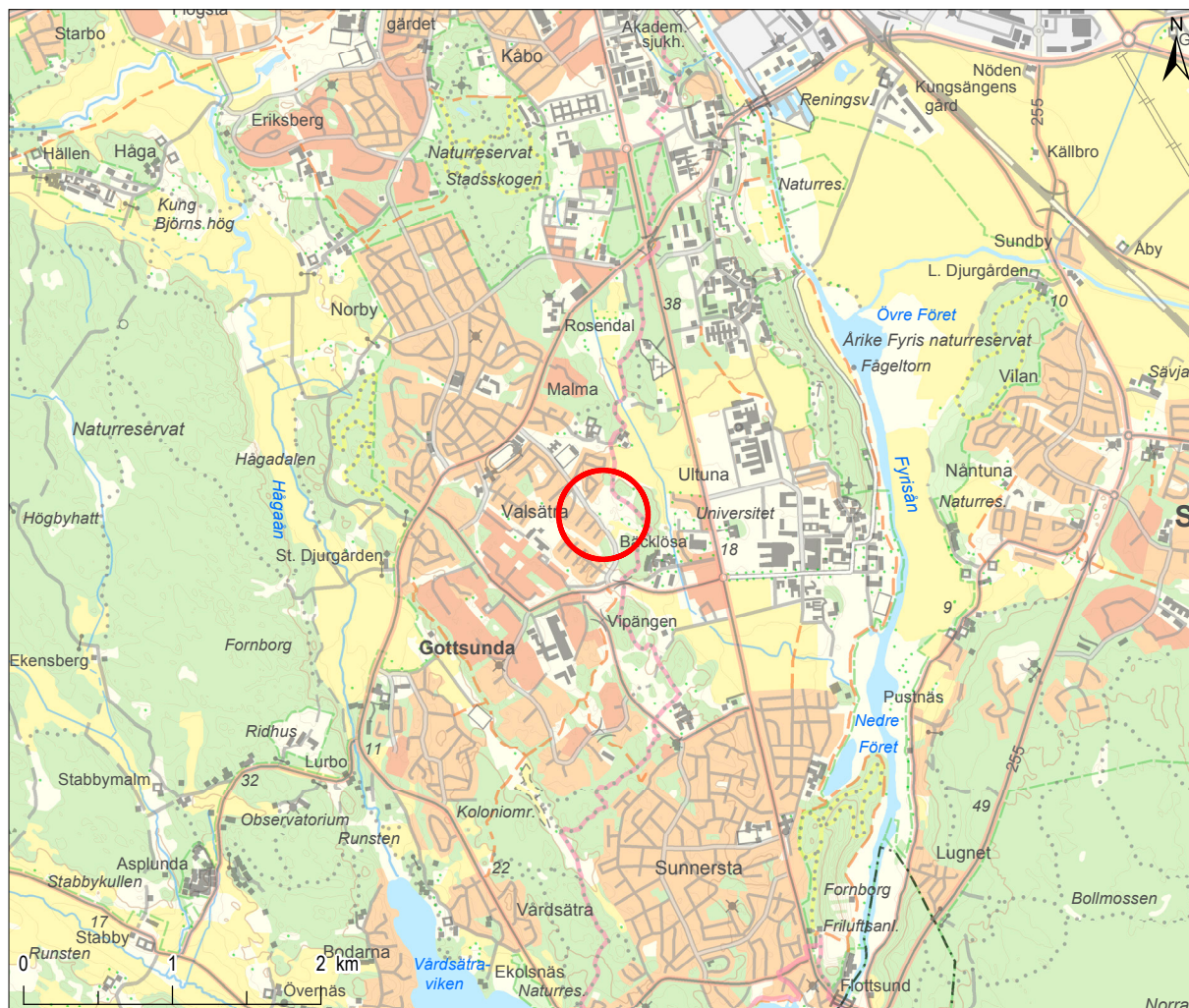
Layout: Ida Söderström

Utförandetid fältarbete: 15 augusti – 23 augusti 2022

Koordinatsystem: SWEREF99 TM

Höjdsystem: RH2000

Fynd: Enstaka fynd insamlade för analys och konservering



Figur 1. Platsen för utredningen i Valsätra. Mot bakgrund av Terrängkartan, skala 1:50 000.

Inledning

Arkeologikonsult har på uppdrag av Länsstyrelsen i Uppsala län (Lst dnr 431-1010-2022) och med Uppsala Akademiförvaltning som beställare genomfört en arkeologisk utredning etapp 1 och 2 inom fastigheterna Valsätra 1:4 och 1:9 i Uppsala kommun, Uppsala län (figur 1).

Orsaken till den arkeologiska utredningen var att Uppsala akademiförvaltning arbetar med en detaljplan för att uppföra bostäder inom de aktuella fastigheterna.

Detta PM innehåller preliminära resultat från genomförd arkeologisk utredning etapp 1 och 2 som innefattade kart och arkivstudier, fältinventering samt sökschaktning med grävmaskin inom angivet utredningsområde.

Syftet med den arkeologiska utredningen var att ta reda på om fornlämningar berörs av det planerade arbetsföretaget. Om sådana påträffades skulle dessa preliminärt avgränsas inom utredningsområdet.

Den arkeologiska utredningen genomfördes mellan den 15–23 augusti 2022.

Biotopskydd och avvikelser från angiven undersökningsplan

Några dagar innan den planerade starten för fältarbetet informerades Arkeologikonsult av att angivet utredningsområde innehöll höga biotopskyddade värden. Rödlistade arter förekom inom området, framför allt på torrbackar och impediment. För att möjliggöra den arkeologiska utredningen kom gräsvall att separeras från underliggande matjord och alla upptagna massor placerades på markduk som rullades ut på båda sidor om schakten (se framsida).

Ett fältbesök genomfördes av personal från Ekologigruppen inför fältstart där utredningsområdet okulärt besiktigades tillsammans med personal från arkeologikonsult och områden med skyddade växter och blommor pekades ut (figur 2). Inom dessa områden fick sökschaktning inte genomföras.

Områdets höga biotopvärden ledde till att omkring 7 200 m² av områdets totala area av 27 214 m² ej var tillgängligt för sökschaktning samt att tillräcklig förtätning i syfte att avgränsa påträffade fornlämningar var svårt att uppnå. Behovet och utplacering av markduk ökade materialkostnader samt ökad tidsåtgång för fältarbetet och igenläggningen av upptagna schakt.

Resultat

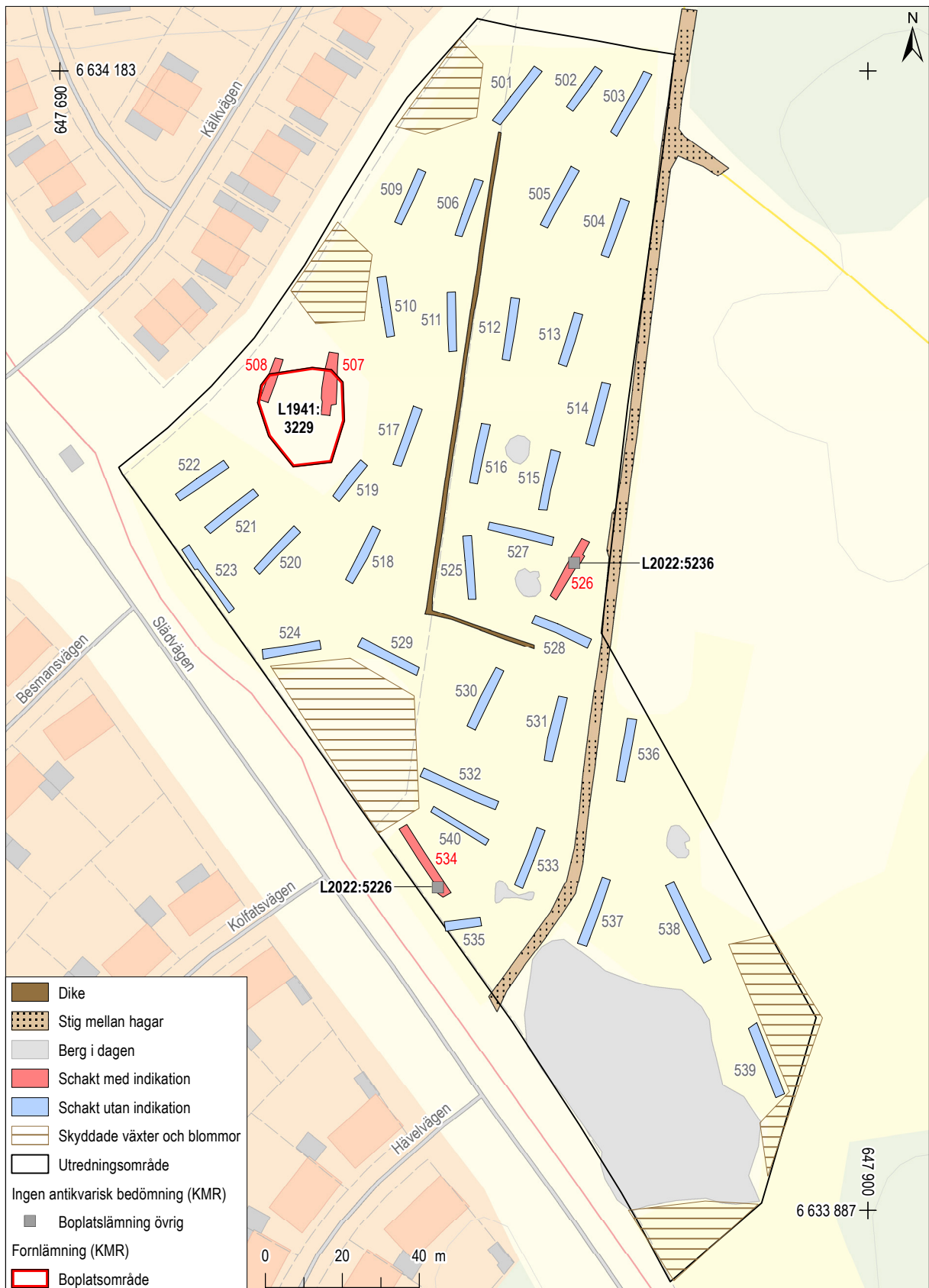
Etapp 1 kart- och arkivstudier samt fältinventering

Den arkeologiska utredningen inleddes med att en kart och arkivstudie genomfördes. Utredningsområdet figurerar på historiska kartor från mitten av 1600-talet och framåt. På samtliga historiska kartor som funnits att tillgå har utredningsområdet utgjorts av åker och hagmark och har haft en liknande utbredning som dagens hagmark. Inga utmärkande konstruktioner av intresse som exempelvis torp eller lägenhetsbebyggelser identifierades inom angivet utredningsområde.

Under den efterföljande fältinventeringen söktes impedimenten inom och intill utredningsområdet okulärt efter synliga lämningar som tidigare ej registrerats. Berghällar och flyttblock borstades också rent på mossa och lav i syfte att utreda om hållristningar som exempelvis skålgropar figurerade i området. Inga nya lämningar eller hållristningar påträffades under fältinventeringen.



Figur 2. Den arkeologiska utredningen begränsades av att området innehöll höga biotopvärden. Mot bakgrund av Fastighetskartan (exklusive markslag), skala 1:2 000.



Figur 3. Under den arkeologiska utredningen påträffade lämningar av förhistorisk karaktär inom fyra av totalt 40 upptagna schakt. De om- och nyregistrerade lämningarna enligt Kulturmiljöregistret (KMR) finns även markerade på planen (se även figur 4). Mot bakgrund av Fastighetskartan, skala 1:1 500.

Etapp 2 Sökschaktning

Vid sökschaktningen inom utredningsområdet togs totalt 40 sökschakt upp med en sammanlagd area på 1 497 m² vilket representera omkring 7,4 % av den yta som var tillgänglig inom utredningsområdet med hänsyn tagen till naturvärdesinventeringen (figur 3).

Anläggningar av förhistorisk karaktär påträffades i fyra schakt och utgjordes av sex stolphål, sju härdar, en nedgrävning och ett kulturlager. Majoriteten av anläggningarna påträffades i västra delen av utredningsområdet uppe på en naturlig platå strax norr om den registrerade skärvstenhögen L1941:3229. Av anläggningar som påträffades uppe på den naturliga platån undersöktes två härdar och ett stolphål till 50 % genom handgrävning. De övriga anläggningarna utgjordes av en ensamliggande härd i södra delen av utredningsområdet och två ensamliggande stolphål direkt väster om där stigen som löpte tvärs igenom utredningsområdet i nord – sydlig riktning delades sig. Samtliga ensamliggande anläggningar undersöktes genom handgrävning.

Fynd

I samband med sökschaktningen avsöktes utredningsområdet med metaldetektor och fynd som kan anses som typiska för äldre jordbruksmark påträffades. Exempelvis framkom enstaka tidigmoderna mynt, söljor, knappar och skospännen i matjorden. Samtliga fynd av denna typ återdeponerades under pågående fältarbete.

Ett avvikande fynd utgjordes av ett silvermynt som slagits för Erik av Pommern och som myntats år 1405. Myntet påträffades i matjorden och inga anläggningar eller konstruktioner var möjliga att koppla samman med myntet. Myntet samlades trots detta in då intakta mynt av den här typen är relativt ovanliga.

I samband med undersökningen av de framkomna förhistoriska anläggningarna påträffades enstaka fynd av förhistorisk keramik och enstaka brända ben.

Förslag på registrering KMR

Majoriteten av lämningarna som påträffades under den arkeologiska utredningen framkom norr om den sedan tidigare registrerade skärvstenhögen L1941:3229. Dessa lämningar utgjordes av sex härdar, fyra stolphål, en nedgrävning och ett kulturlager. De nya lämningarna låg på ett avstånd av mellan 15–16 meter från skärvstenshögen och bör därför kopplas samman med denna. Här föreslås att definitionen av skärvstenhögen ändras till boplatsområde och att beskrivning och utbredning ändras så att de innefattar de nya lämningarna (figur 3 och 4).

För den ensamliggande och undersökta härden och de ensamliggande stolphålen föreslås att dessa registreras som boplatlämning övrig (figur 4).

| Lämningsnr (KMR) | Lämnings- typ | Storlek (m) | Djup (m) | Beskrivning | Antikvarisk bedömning | Antikvarisk kommentar |
|------------------|-----------------------------|---------------------------------|-------------|--|---|--|
| L1941:3229 | Boplatso- område | 25 x 22 | | Skärvstenshög, svagt oval, 9x6,5 m (V 10cg N–Ö 10cg S) 0,6–1,0 m h. Övertorvad med kantskoning i V av 0,5–1,3 m l och intill 0,6 m h stenar. Grop i mitten, 1 m diam, 0,15 m dj. Enstaka synligastenar ca 0,2 m l 0,1 m st i ytan. Vid provstick framkommer skörbränd sten 0,05–0,15 m st. Beväxt med en rönnbuske. Beskrivningen är inte kvalitetssäkrad. Information kan saknas, vara felaktig eller inaktuell. Se även Inventeringsbok. Vid arkeologisk utredning 2022 framkom 6 härdar, 4 stolphål, 1 grop och ett kulturlager 15–16 m norr registrerad skärvstenshög. Härdarna var rundade, 0,6 x 0,5 m till 1,2 x 0,9 m och 0,2 m dj. Stolphål, runda, 0,6 x 0,5 m, 0,4 m dj. Grop, 0,9 x 0,7 m, 0,25 m dj. Kulturlager, 0,10–0,05 m dj, förekom i sydöstra delen av boplatsens utbredning, innehöll rikligt med kol och skörbränd sten. | Fornlämning | Delvis undersökt under arkeologisk utredning 2022 |
| L2022:5226 | Boplat- lämning övrig | 1 x 0,7 | 0,3 | Härd, oval, fyllning av mörkt gråbrun sandig lera med inslag av kol och bränd lera samt mindre mängd skörbränd sten. Fynd av keramik. Plan botten. | Ingen anti- kvarisk bedömning – helt undersökt | Påträffad och undersökt under arkeologisk utredning 2022 |
| L2022:5236 | Boplat- lämning övrig | 0,45 x 0,4, 0,5 m diam | 0,3 | Två stolphål, fyllning av kompakt ljus gråbrun sandig lera med mindre inslag av bränd lera och kol, en sten till skoning 0,15 x 0,15 x 0,1 m. Lätt rundad botten och raka kanter. Fyllningen var närmast urlakad/matt i färgen och otydlig gentemot undergrunden. Fynd av keramik och ett fragmenterat bränt ben. | Ingen anti- kvarisk bedömning – helt undersökt | Påträffad och undersökt under arkeologisk utredning 2022 |

Figur 4. De om- och nyregistrerade lämningarna som framkom under den arkeologiska utredningen 2022 (se även figur 3).



ARKEOLOGISK UTREDNING

PM 2022:3602