

Bilaga 2 Artskyddsutredning cinnober- bagge

2023-08-23

: EKOLOGI GRUPPEN

Beställning: Besqab AB
Framställt av: Ekologigruppen AB
www.ekologigruppen.se
Telefon: 08-525 201 00
Slutversion: 2023-08-23
Uppdragsansvarig: Johan Allmér
Foton: Om inget annat anges: Ekologigruppen AB
Illustrationer och kartor: Ekologigruppen AB
Internt projektnummer: 9615

Innehåll

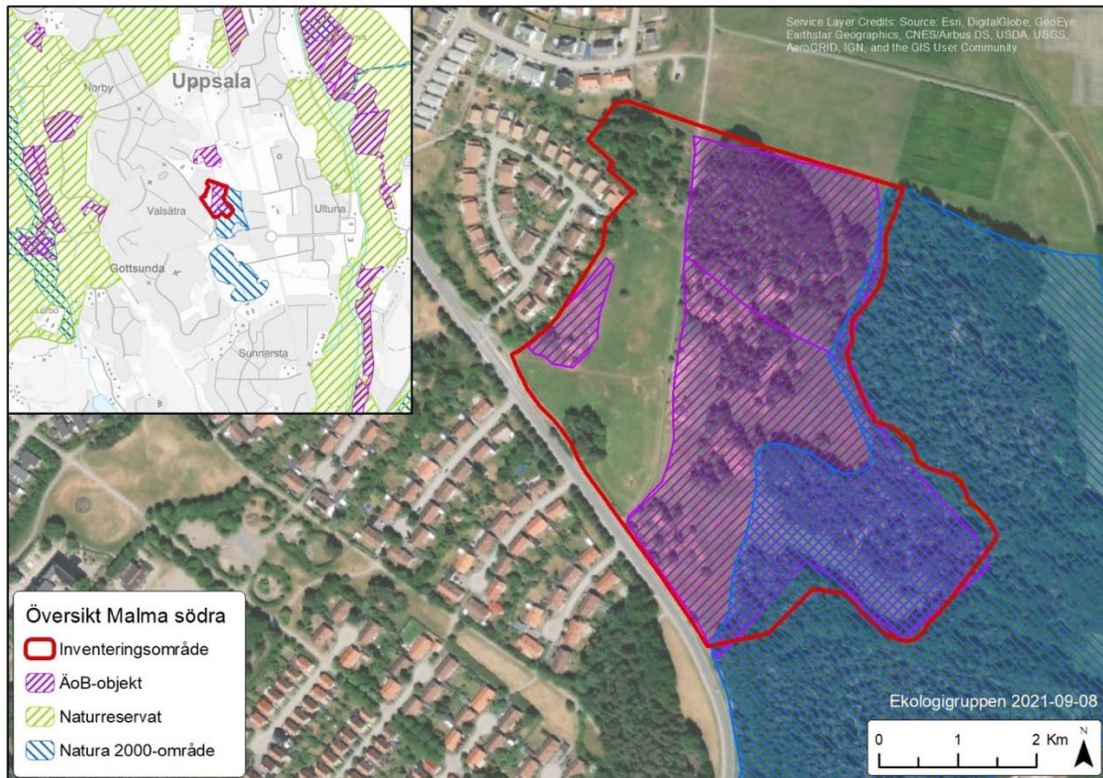
Inledning	4
Uppdragets mål och syfte	4
Avgränsning	4
Cinnoberbaggens biologi	5
Cinnoberbaggens förekomst i området	6
Lagskydd	7
Bedömning av påverkan, samt beskrivning av åtgärder för ekologisk kontinuitet	9
Avsiktligt dödande eller störande	9
Påverkan på fortplantningsområden	9
Spridningssamband	9
Gynnsam bevarandestatus	9
Referenser	9

Inledning

Uppdragets mål och syfte

Ekologigruppen har på uppdrag av Besqab AB, tagit fram en artskyddsutredning för cinnoberbagge vid arbetet med planläggning av Malma södra.

Uppdragets mål är göra en bedömning av påverkan på cinnoberbaggen, *Cucujus cinnaberinus*, för detaljplaneområde Malma södra i stadsdelen Valsätra, Uppsala kommun (figur 1).



Figur 1. Översiktsskarta som visar inventeringsområde/utredningsområde för cinnoberbagge samt nationellt skyddade områden.

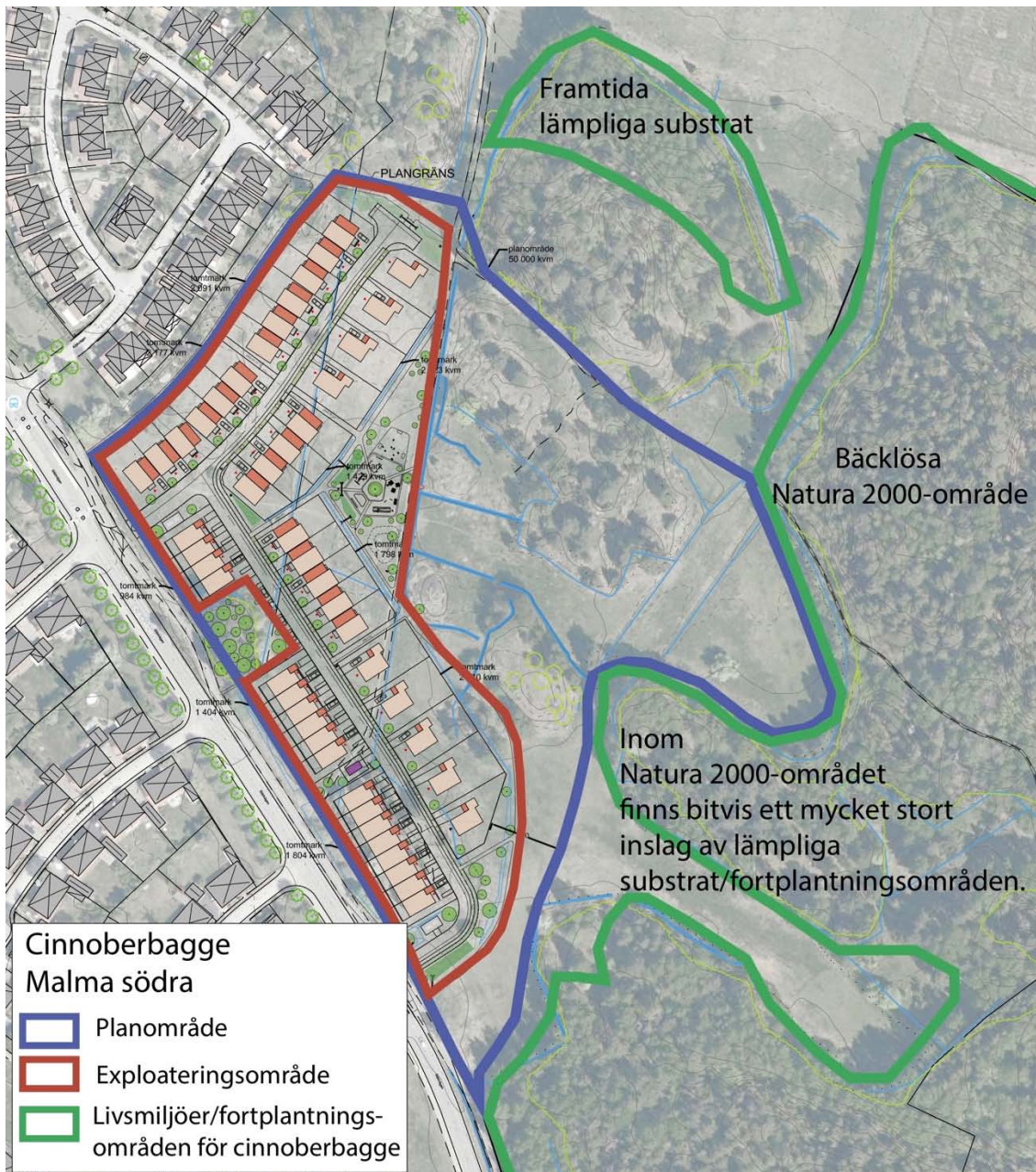
Syftet med utredningen är att bedöma om detaljplanens utformning kan komma att påverka arten cinnoberbagge på ett sådant sätt att ett förbud enligt 4a § artskyddsförordningen utlöses, samt ge förslag till åtgärder för ekologisk kontinuitet så att planen inte strider mot artskyddsförordningen om det skulle bli aktuellt. Artskyddsutredningen syftar även till att visa hur skyddade arter beaktas i planering och genomförande av detaljplanen, samt hur eventuell negativ påverkan kan undvikas.

Avgränsning

Föreliggande artskyddsutredning omfattar den föreslagna exploateringens eventuella påverkan på cinnoberbagge utifrån exploateringens omfattning och förläggning i enlighet med bebyggelseförslaget i plankartan (figur 2). En artskyddsutredning är direkt kopplad till det bebyggelseförslag som legat till grund för utredningen. Om bebyggelseförslaget förändras finns risk för att också påverkan på skyddade arter förändras. Om den geografiska utbredningen av detaljplanen, eller föreslagen placering av byggnader, infrastruktur etc. ändras kan artskyddsutredningen behöva uppdateras.

Geografisk avgränsning

Utredningen omfattar ett cirka 12 hektar stort område som innefattar naturmarker vid Malma södra i stadsdelen Valsätra, Uppsala kommun.



Figur 2. Karta över planförslag (SITPLAN dat. 20230427), gräns för planområde och exploateringsområde. Dessutom är sammanhängande skogsområden som bedöms vara betydelsefulla för den lokala populationen av cinnoberbagge markerade. I dessa förekommer såväl i dagsläget lämpliga substrat för arten, som framtida substrat. Inom Natura 2000-området finns aktiva fortplantningsområden för cinnoberbagge.

Cinnoberbaggens biologi

Cinnoberbaggen är knuten till områden där det finns en kontinuitet på nyligen döda lövträd, helst asp eller ädellövträd. Arten uppträder därför främst inom urskogsartade områden med en god kontinuitet av gamla, grova aspar. Inom sådana områden kan den även utnyttja andra trädslag exempelvis grov tall. Arten lever också gärna i ädellövträd och det är i Uppsala stad vanligt att man hittar den i död alm. Parklind utgör troligen också lämpligt substrat.

Larvutvecklingen sker i innerbarken av nyligen döda, stående eller liggande grova trädstammar och den varar i ca två år. Ett dött träd är i normalfallet fungerande livsmiljö i cirka 3 år. Grövre träd kan utgöra livsmiljöer under en något lägre period.

Cinnoberbaggen är svårspriidd. Den kan lätt kolonisera lämpliga döda träd inom 200 meters avstånd men en bortre gräns tycks oftast ligga på cirka en kilometer. En mer djuplodande beskrivning av artens livsmiljökrav och möjligheter till spridning finns i åtgärdsprogrammet för skalbaggar på gammal asp (Eriksson 2013), dokumentation av workshop för cinnoberbaggen med deltagande av landets ledande experter på arten, som genomfördes i samband med arbete med spridningsanalys för cinnoberbaggen i Uppsala kommun (Ekologigruppen 2021).

Cinnoberbaggens förekomst i området

Förekomst och livsmiljö för cinnoberbagge

Som en del av denna utredning inventerades planområdet och intilliggande området med avseende på förekomst av lämpliga substrat och livsmiljöer för arten (Ekologigruppen 2022). Inventeringen genomfördes under april och maj 2022. Inom den del av planområdet som omfattas av exploatering genomfördes även eftersök av cinnoberbagge på de fåtal träd som möjligen skulle kunna hysa arten.

Inga lämpliga fortplantningsområden hittades inom planområdet, inte heller några individer av arten påträffades (figur 2 och 3). De aspar som förekommer inom den del av planområdet som kommer att exploateras är aldeles för unga för att kunna utgöra substrat för arten. I anslutning till Natura 2000-området Bäcklösa förekommer en del asp som börjar uppnå en ålder som kan lämpa sig som substrat för arten, men dessa kommer inte att påverkas av planförslaget.

Spridningssamband

Den östra delen av utredningsområdet har i spridningsanalys för cinnoberbagge i Uppsala kommun pekats ut som viktigt spridningsområde för arten, Bäcklösa Natura 2000-område (Ekologigruppen 2021).

Populationen av cinnoberbagge i Uppsalas södra delar bedöms som så isolerad från andra förekomster av cinnoberbagge att den utgör en lokal population, som sannolikt är isolerad från övriga förekomst i landet. Planområdet ligger i anslutning till där denna lokala population finns, närmare bestämt i ett ganska smalt spridningsstråk med potentiellt lämplig livsmiljö som sträcker sig från Nästen, Vårdsätraskogen, Gottsundagipen, förbi Gottsunda och Bäcklösa Natura 2000-område vid Valsätra och norrut mot (figur 3). Bäcklösa Natura 2000-område är framför allt avsatt för att skydda cinnoberbaggen.

De viktigaste livsmiljöerna i planrådets närhet utgörs av Natura 2000-området Bäcklösa, där rikare förekomst med lämpliga substrat samt kontinuerlig tillförsel av lämpliga substrat, framför allt av asp med till viss del även tall och andra trädarter (figur 2 och 3).

Då exploateringsområdet utgörs av öppna gräsmarker bedöms dessa delar inte utgöra lämpliga spridningsstråk för arten då cinnoberbaggen sannolikt ogärna flyger över öppen mark längre sträckor. De östra delarna av planområdet som ansluter till Bäcklösa Natura 2000-område bedöms dock kunna ingå i spridningsstråk för arten.



Figur 3. Skogsmarken öster om planområdet ingår i ett viktigt spridningsstråk för cinnoberbagge markerat med grön linje på kartan (Ekologigruppen 2021). Öster om planområdet finns lämpliga substrat för cinnoberbagge, även delar av skogsområdet direkt norr om planområdet bedöms ha inslag av lämpliga substrat.

Lagskydd

Cinnoberbagge är rödlistad i kategorin Starkt hotad (EN). Arten är också skyddad enligt artskyddsförordningens 4a §, vilket innebär att den har ett starkt lagligt skydd och att dess livsmiljö också är skyddad.

Rödlistan för Sverige utarbetas av ArtDatabanken. Rödlistan anger olika arters risk att dö ut från Sverige. Arterna listas i olika rödlistekategorier beroende på artens status. Det finns sju kategorier:

(RE) försvunnen, (CR) akut hotad, (EN) starkt hotad, (VU) sårbar, (NT) nära hotad, (LC) livskraftig, (DD) kunskapsbrist

Artskyddsförordningen

Cinnoberbagge fridlyst och skyddad enligt artskyddsförordningens 4a§. Skyddet omfattar även artens fortplantningsområden och viloplatsler.

Artskyddsförordningen 4a §, avseende cinnoberbagge

Det är förbjudet att:

1. avsiktligt fånga eller döda cinnoberbagge
2. avsiktligt störa cinnoberbagge, särskilt under deras parnings-, uppfödning-, övervintrings- och flyttperioder
3. skada eller förstöra djurens fortplantningsområden eller viloplatsler.

Förbudet gäller alla levnadsstadier hos djuren

Förbudet gäller inte jakt. I fråga om jakt finns bestämmelser med motsvarande innebörd i jaktlagen (1987:259) och jaktförordningen (1987:905).

Artskydd och detaljplaner

Vid planläggning av ett område är det två viktiga bedömningar som skall göras för arter skyddade enligt 4a § och som förekommer i utredningsområdet:

- Försvåras upprätthållandet av gynnsam bevarandestatus? Om en plan bedöms påverka populationen negativt riskerar planen att strida mot artskyddsförordningen.
- Görs intrång i en arts fortplantningsområde eller viloplatsler? Om väsentliga delar av en artens fortplantningsområde minskar på grund av planläggningen riskerar planen att strida mot artskyddsförordningen

Om det finns risk att någon av ovanstående frågor besvaras med ”ja” måste skyddsåtgärder vidtas för att förhindra att populationen påverkas. Målet med skyddsåtgärderna är att förhindra att förbud enligt artskyddsförordningen utlöses genom att population och livsmiljöers ekologiska funktion inte påverkas negativt. Skyddsåtgärder kan exempelvis ha karaktären av kompensationsåtgärder där ett närliggande område iordningställs så att numerären av arten inte minskar. Ett samråd med länsstyrelsen bör genomföras om det finns risk för att förbud utlöses eller om det krävs särskilda skyddsåtgärder för att inte utlösa förbud.

Bedömning av påverkan, samt beskrivning av åtgärder för ekologisk kontinuitet

I detta avsnitt bedöms detaljplanens påverkan på cinnoberbagge utifrån föreskrifter i artskyddsförordningen § 4a. Påverkansanalysen delas upp på: Avsiktligt dödande eller störande, påverkan på fortplantningsområden, Gynnsam bevarandestatus, samt Spridningssamband.

Avsiktligt dödande eller störande

Då ingen förekomst av arten finns i området enligt inventeringen 2022 och att det inte heller finns något lämpligt substrat i form av nyligen död ved så bedöms risk för avsiktligt dödande som obefintligt.

Påverkan på fortplantningsområden

Eftersom inga fortplantningsområden eller lämpliga substrat förekommer inom planområdet bedömer Ekologigruppen att gällande planförslag inte riskerar att utlösa förbud enligt 4a § artskyddsförordningen. De få träd som är döende eller döda är dels av trädslag som inte anses vara lämpliga substrat, dels växer dessa alldeles för solexponerat för att vara lämpliga substrat.

Spridningssamband

Den skogsmark som anges som viktig ur spridningssynpunkt för cinnoberbagge är till större delen skyddad som Natura 2000-område (figur 3). Inom den del av planområdet som kommer att exploateras finns inga partier som bedöms vara viktiga för cinnoberbaggens spridningsstråk utmed de södra delarna av Uppsala. Planförslaget bedöms därmed inte påverka spridningssambanden för cinnoberbagge.

Gynnsam bevarandestatus

Då planförslaget inte bedöms påverka artens fortplantningsområden eller spridningsvägar bedöms påverkan på bevarandestatusen som följd av genomförande av planförslaget inte påverkas negativt.

Referenser

Tryckta källor

Ehnström, B. & Waldén, H. H. 1986. Faunavård i skogsbruket – Den lägre faunan. Skogsstyrelsen. p. 267.

Ekologigruppen, 2021. Cinnoberbaggen som fokusart för ekosystemtjänster och biologisk mångfald i Uppsala kommun. Analys av potentiella livsmiljöer och spridningssamband för den skyddade skalbaggsarten cinnoberbagge

Eriksson, P., 2013. Åtgärdsprogram för skalbaggar på gammal asp 2013–2017. Naturvårdsverket.

Westling, A., Toräng, P., Jacobson, A., Haldin, M., Naeslund, M., red. 2020. Sveriges arter och naturtyper i EU:s art- och habitatdirektiv. RESULTAT FRÅN RAPPORTERING 2019 TILL EU AV BEVARANDESTATUS 2013–2018.

Digitala källor

www.skogskunskap.se/rakna-med-verktyg/mata-skogen/volymerakning/ (2020-10-13)

www.artportalen.se (2020-10-13) Utsök av fynd av cinnoberbagge 2000-2020 för hela Sverige.

www.artfakta.se (2020-10-13). Fakta om cinnoberbagge.