

Bilaga 1 Bedömning av påverkan på Natura 2000-område Bäcklösa

2023-08-23

: EKOLOGI GRUPPEN

Beställning: Besqab AB
Framställt av: Ekologigruppen AB
www.ekologigruppen.se
Telefon: 08-525 201 00
Slutversion: 2023-08-23
Uppdragsansvarig: Johan Allmér
Foton: Om inget annat anges: Ekologigruppen AB
Illustrationer och kartor: Ekologigruppen AB
Internt projektnummer: 9615

Innehåll

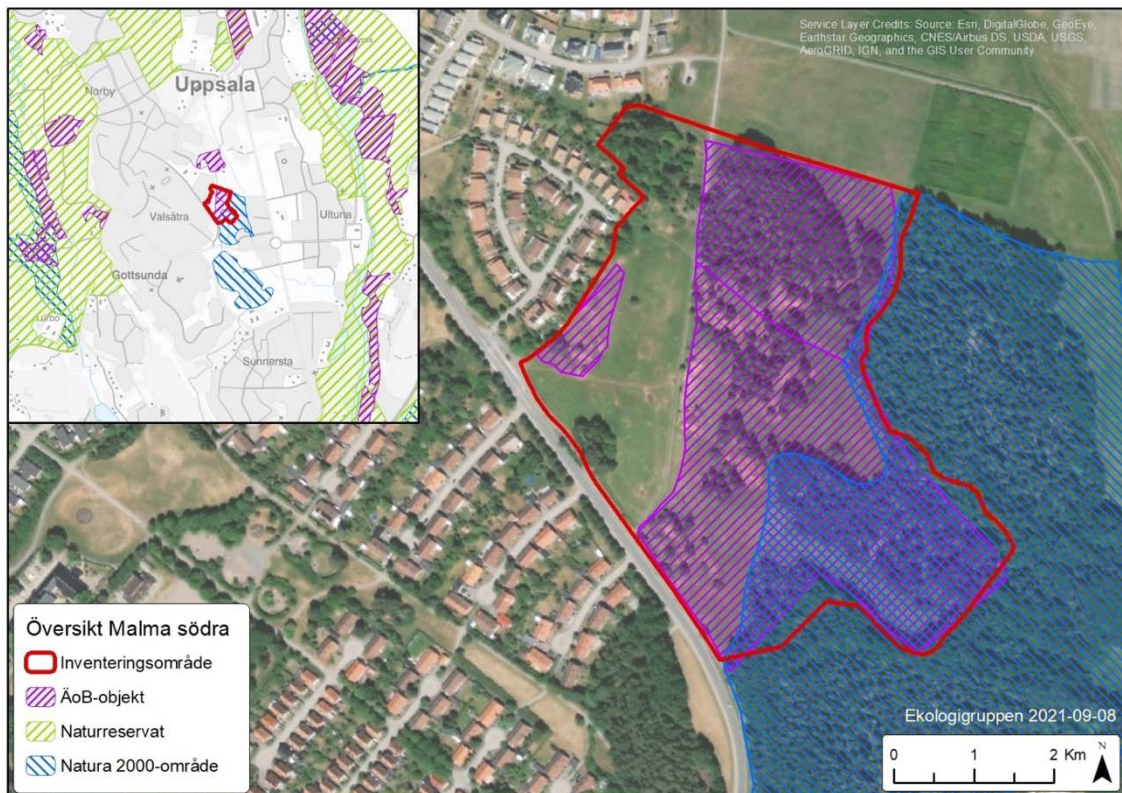
Bakgrund och syfte	5
Inledning	5
Lagstiftning	6
Bäcklösa Natura 2000-område	6
Bedömning av risk för betydande påverkan	7
Referenser	9

Bakgrund och syfte

Inledning

Ekologigruppen har på uppdrag av Besqab AB tagit fram ett bedömningsunderlag för eventuell påverkan på Bäcklösa Natura 2000-område i samband med arbete med detaljplaneområde Malma södra i stadsdelen Valsätra, Uppsala kommun (figur 1).

Uppdraget är en form av förstudie till om en Natura 2000-MKB behöver tas fram, eller om man i ett tidigare skede kan avfärda sådan risk för påverkan på Bäcklösa Natura 2000-område att en MKB behöver genomföras. Som underlag för risk för påverkan har bevarandeplanen för Bäcklösa Natura 2000-område använts (SE0210291).



Figur 1. Översiktsskarta över utredningsområdet vid Malma södra.

Lagstiftning

Sverige omfattas av EU-lagstiftningen kring Natura 2000 som är tänkt att bilda ett nätverk av skyddade områden i Europa med syftet att bibehålla skyddsvärda arter och naturtyper. Natura 2000 bygger på de bindande direktiven fågeldirektivet och habitatdirektivet. EU-direktiv, som är namnet för lagar inom EU, ska omsättas i den nationella lagstiftningen. Det har gjorts i Sverige genom miljöbalken med krav på bland annat tillståndsprövning enligt svensk rätt. Lagändringen innebar att en tillståndsplikt infördes i 7 kap 28 a § miljöbalken. Tillstånd krävs för att bedriva verksamheter och vidta åtgärder som på ett betydande sätt kan påverka miljön i sådana områden som har förtecknats med stöd av 7 kap 27 § miljöbalken. Alla av regeringen beslutade Natura 2000-områden har från och med 1 juli 2001 status av riksintresse. Det är länsstyrelserna som har ansvaret att peka ut vilka habitat och arter som omfattas för varje Natura 2000-område enligt 7 kap 27 § miljöbalken. Det görs genom de bevarandeplaner som tas fram för respektive Natura 2000-område. Här listas inte bara habitat och arter utan även bevarandemål, bevarandestatus och sådana uppgifter i beskrivningarna som ska kunna användas vid en eventuell tillståndsprövning.

Vid en tillståndsgivning är det antingen 7 kap 28b § eller 29 § i miljöbalken som gäller. 28b § säger att tillstånd kan medges om en verksamhet inte skadar de *livsmiljöer* som ska skyddas samt att de *arter* som ska skyddas inte utsätts för en störning på ett *betydande sätt*. Vad som är skada och betydande störning är här centrala begrepp och för att kunna ta ställning till en eventuell skada eller störning krävs att förutsättningarna för gynnsam bevarandestatus inte påverkas negativt av en verksamhet. 29 § handlar om att tillstånd kan medges även om en verksamhet skadar eller stör men för det krävs att ett antal villkor uppfylls. Prövningen är också annorlunda och kräver en regeringsprövning vilket är en mycket mer omfattande process och som sällan är tillämpbar vid normal detaljplaneläggning.

Vid en detaljplaneläggning enligt PBL (Plan och bygglagen) behandlas frågan om Natura 2000 separat och behöver vara färdigbehandlad innan en detaljplan kan antas.

Bäcklösa Natura 2000-område

Inledning

Texterna i detta avsnitt är hämtade från den aktuella bevarandeplanen för Bäcklösa Natura 2000-område.

Områdestyp och skyddsstatus

Bäcklösa Natura 2000-område, SE0210291 ligger mellan Sveriges lantbruksuniversitet (SLU) och stadsdelarna Sunnersta och Gottsunda i södra Uppsala. Bäcklösa SAC-område (Särskilt bevarande-område enligt EU:s art- och habitatdirektiv). Natura 2000-området är regeringsgodkänd i juni 2001. Aktuell bevarandeplan är fastställd av Länsstyrelsen i 31 mars 2017. I hela området finns spår som vittnar om att det tidigare har varit ett relativt öppet landskap, sannolikt mestadels till följd av bete. Nu har emellertid naturskogskaraktärer utvecklats i stora delar av området.

Ingående naturtyper enligt art- och habitatdirektivet

9010 * Taiga (19,28 ha)

9070 Trädklädd betesmark (4,94 ha (3,30 ha regeringsanmäld))

Ingående arter enligt art- och habitatdirektivets bilaga 2

1086 Cinnoberbagge (*Cucujus cinnaberinus*)

1386 Grön sköldmossa (*Buxbaumia viridis*)

Bevarandesyfte

Bevarandesyftet med Natura 2000-området Bäcklösa är att bevara eller återställa gynnsamt tillstånd för de prioriterade bevarandevärden som anges nedan. Även prioriterade bevarandeåtgärder anges nedan.

Prioriterade bevarandevärden:

- Naturtyperna taiga, trädklädd betesmark.
- Arterna cinnoberbagge, grön sköldmossa.

Motivering:

- Området har särskilt värde för arten cinnoberbagge.

Prioriterade bevarandeåtgärder:

- Fortsatt bete.
- Grova lövträd och tallar hålls fria från igenväxningsvegetation.
- Åtgärder för att främja tillgången på lämpliga aspträd för cinnoberbagge.
- Dialog mellan Länsstyrelsen och Uppsala kommun kring skötsel och skydd i förhållande till rekreativvärden samt bebyggelseutveckling runt Natura 2000-området.

Bevarandetillstånd idag

Området och arterna bedöms idag ha gynnsamt bevarandetillstånd.

Hotbild – vad kan påverka Natura 2000-området negativt?

- Upphört eller för svagt bete.
- Borttagande av död ved.
- Skogsbruk.
- Trängning av grova gamla träd.
- Minskad andel lövträd.

Bedömning av risk för betydande påverkan

Inledning

I detta avsnitt ges först en beskrivning av de naturvärden som är funna inom planområdet. Därefter görs en bedömning om planens utformning kan komma att påverka Natura 2000-området på ett sätt som inte är förenligt med bevarandesyftet för Natura 2000-området, eller om genomförande av planen märkbart försvårar upprätthållandet av Natura 2000-området värden.

Beskrivning planområdets naturvärden

Planområdet ligger i utkanten av Malma, mellan stadsdelarna Valsätra och Ultuna i Uppsala kommun. Inventeringsområdet är cirka 11 hektar stort och utgörs av ett stadsnära jordbrukslandskap där hela området betas av hästar. Området har en lång historia och kontinuitet av bete och består av en mosaik av hagmark med torrängar och trädklädda partier samt tidigare åkermark som har börjat att neutraliseras. Området gränsar i öster till gammal barr- och blandskog som ingår i ett Natura 2000-område.

Sju objekt med högsta naturvärden, 12 objekt med höga naturvärden och två objekt med påtagliga värden har identifierats i inventeringsområdet. Objekt med visst naturvärde finns ej i området. I objekten med värdeklasserna högsta och högt naturvärde förekommer framför allt naturtyper som är

hotade ur ett nationellt eller internationellt perspektiv (Natura 2000-naturtyper), med silikatgräs-
mark, hållmarkstorräng och trädklädd betesmark. Den långa kontinuiteten av bete och hävd har re-
sulerat i en mycket artrik flora och fauna med många rödlistade arter, framför allt bland kärlväxter
och fjärilar men även många ängssvampar och flera vedsvampar knutna till gamla träd. Ett av ob-
jekten med påtagligt naturvärde, som består av trivallövskog med framför allt asp, utgör ett fram-
tida habitat för den hotade skalbaggen cinnoberbagge (som hittats i Natura 2000-området intill) och
ingår i ett viktigt spridningsstråk för arten. En utförlig beskrivning av områdets naturvärden finns i
den naturvärdesinventering Ekologigruppen genomförde sommaren 2021 (Ekologigruppen 2021).



Figur 8. Karta över planområde och exploateringsområde i förhållande till Natura 2000-området Bäcklösa.

Bedömning av påverkan

Hela planområdet ligger utanför Natura 2000-området Bäcklösa, men de östra delarna av planområdet ansluter till Natura 2000-området (figur 2). Den del av planområdet som kommer att beröras av exploatering ligger i den västra delen av planområdet och utgörs huvudsakligen av öppen kultiverad gräsmark och torrbacksmiljöer. Utmed Slädvägen ligger ett mindre parti som utgörs av trädklädd

betesmark, men detta område undantas från exploatering (figur 2). Det finns därmed en buffertzona mellan exploateringsområdet och Natura 2000-området som kommer att skötas på ett sådant sätt att de höga naturvärden som finns där kommer bibehållas och på längre sikt möjligen förstärkas. Den naturmark inom planområdet som ligger öster om exploateringsområdet utgörs till övervägande del av naturvärdesobjekt med högsta naturvärde och består av trädklädd betesmark, silikatgräsmarker och torrbackar.

Ekologigruppen bedömer att planförslaget inte riskerar att skada de *livsmiljöer* som ska skyddas samt att de *arter* som ska skyddas inte kommer utsättas för en störning på ett *betydande sätt*. Planförslaget bedöms inte heller försvåra bevarandet av de Natura-naturtyper eller de skyddade arter som Natura 2000-området avser att skydda och bevara. En fördjupad **Natura 2000-MKB** bedöms därmed inte behövas genomföras.

Denna bedömning grundar sig på att den del av planområdet som kommer att exploateras ligger utanför Natura 2000-området med en väl tilltagen buffertzona mellan dessa. Inom exploateringsområdet är inga Natura-naturtyper som förekommer inom Natura 2000-området registrerade. Den buffertzona med naturmark som ligger inom planområdet är planerad att skötas på ett naturvårdsanpassat sätt för att bevara de naturvärden som förekommer där. Denna skötsel kommer även att genomföras i de delar av Natura 2000-området som i dagsläget betas av hästar.

Om en naturvårdsanpassad skötsel *inte* genomförs inom ovan nämnda naturmarker bedömer Ekologigruppen att det föreligger *risk för skada* på ett *betydande sätt* för Natura-naturtypen trädklädd betesmark.

Referenser

Tryckta källor:

Ekologigruppen 202. Naturvärdesinventering vid Malma södra. Ekologigruppen AB.

Länsstyrelsen Uppsala län 2017. Bevarandeplan Bäcklösa Natura 2000-område, SE0210291.