

Handläggare  
Tuomo Niemelä

Datum  
2013-05-10

Diarienummer  
UAN-2013-0092

Utbildnings- och arbetsmarknadsnämnden

## Uppföljning av ekonomiskt bistånd per april 2013

### Förslag till beslut

Utbildnings- och arbetsmarknadsnämnden föreslås besluta

**att** överlämna rapporterna till kommunstyrelsen,

**att** lägga informationen till handlingarna.

### Föredragning

En rapport över utvecklingen av utbetalt ekonomiskt bistånd, antal hushåll och orsaker till beviljat ekonomiskt bistånd per april presenteras i bilaga 1. Kostnaderna totalt för utbetalt ekonomiskt bistånd ligger första tertialet 2013 32,3 procent över vad som är budgeterat och på något lägre utfall jämfört med motsvarande period 2012, 0,18%.

Kostnaderna för utbetalt socialbidrag är för 2013 40,9 procent över budget, med de preliminära siffrorna för april och utfallet är 1,91% högre än för första tertialet 2012.

Kostnaderna för socialbidrag flykting är 22,6 procent under vad som är budgeterat och utfallet är 2,37 procent över utfallet för motsvarande period 2012.

Det totala antalet unika hushåll med ekonomiskt bistånd är högre i april 2013 jämfört med mars 2013. Jämfört med motsvarande period 2011 och 2012 (april) är det fler hushåll (2534) i april 2013 som beviljades ekonomiskt bistånd jämfört med tidigare år. 2011 beviljades ekonomiskt bistånd till 2450 hushåll och i april 2012 var motsvarande antal hushåll 2438.

En rapport över flöden, arbetshinder och bemanning ur ett myndighetsperspektiv presenteras i bilaga 2. Detta för att komplettera och berika den bild som presenteras i bilaga 1.

Kontoret för barn, ungdom och arbetsmarknad

Carola Helenius Nilsson  
Direktör

Bilaga 1 Uppföljning ekonomiskt bistånd 2013-03  
Bilaga 2 Försörjningsstöd myndigheten 2013-03

Handläggare  
Tuomo NiemeläDatum  
2013-05-10Diarienummer  
UAN-2013-0092

## Uppföljning av ekonomiskt bistånd<sup>1</sup> per april 2013

Antal hushåll som får socialbidrag och socialbidrag flykting som presenteras i denna månadsrapport är hämtad från registerutdrag ur socialbidragsverksamhetens handläggarssystem ProCapita. De hushåll som rapporteras är hushåll som fått en utbetalning av socialbidrag den månad redovisningen avser. Hushåll som får avslag eller inte lämnat in ansökan om ekonomiskt bistånd just den månaden är inte medräknade. Samtliga hushåll på varje enhet inom verksamheten som fått en utbetalning ingår. Observera att uppgifter för kostnad och antal hushåll för den senaste månaden är preliminära.

Kostnaderna totalt för utbetalt ekonomiskt bistånd ligger första tertialet 2013 32,3 procent över vad som är budgeterat och på något lägre utfall jämfört med motsvarande period 2012, 0,18%.

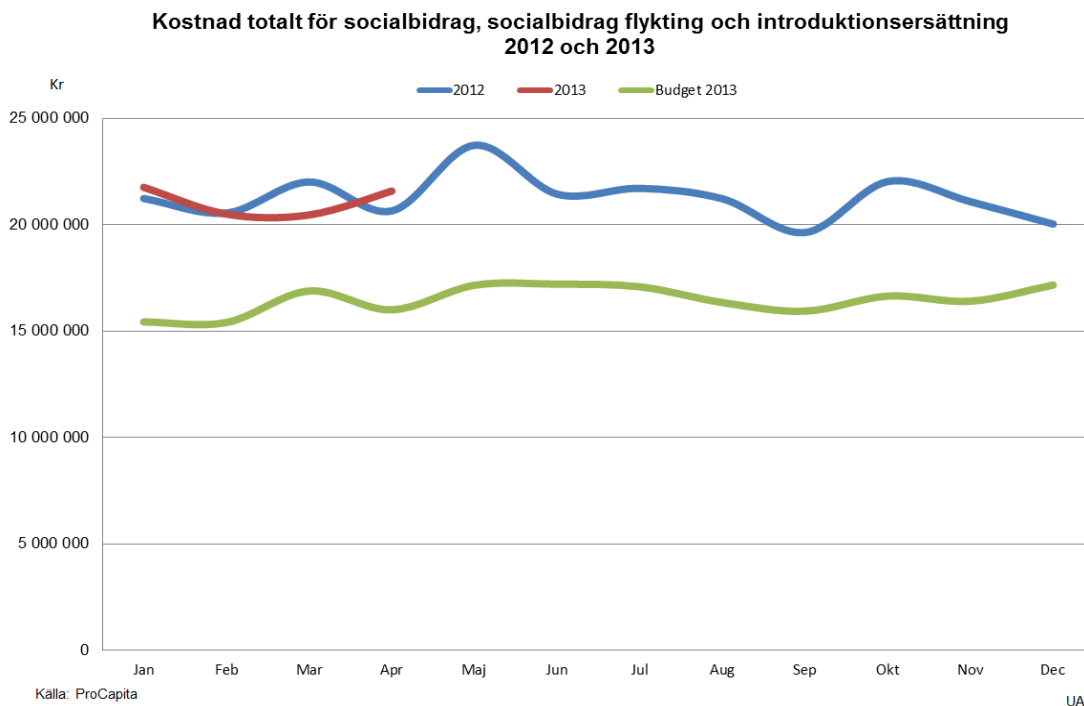
Kostnaderna för utbetalt socialbidrag är för 2013 40,9 procent över budget, med de preliminära siffrorna för april och utfallet är 1,91% högre än för första tertialet 2012.

Kostnaderna för socialbidrag flykting är 22,6 procent lägre än vad som är budgeterat och utfallet är 2,37 procent över utfallet för motsvarande period 2012.

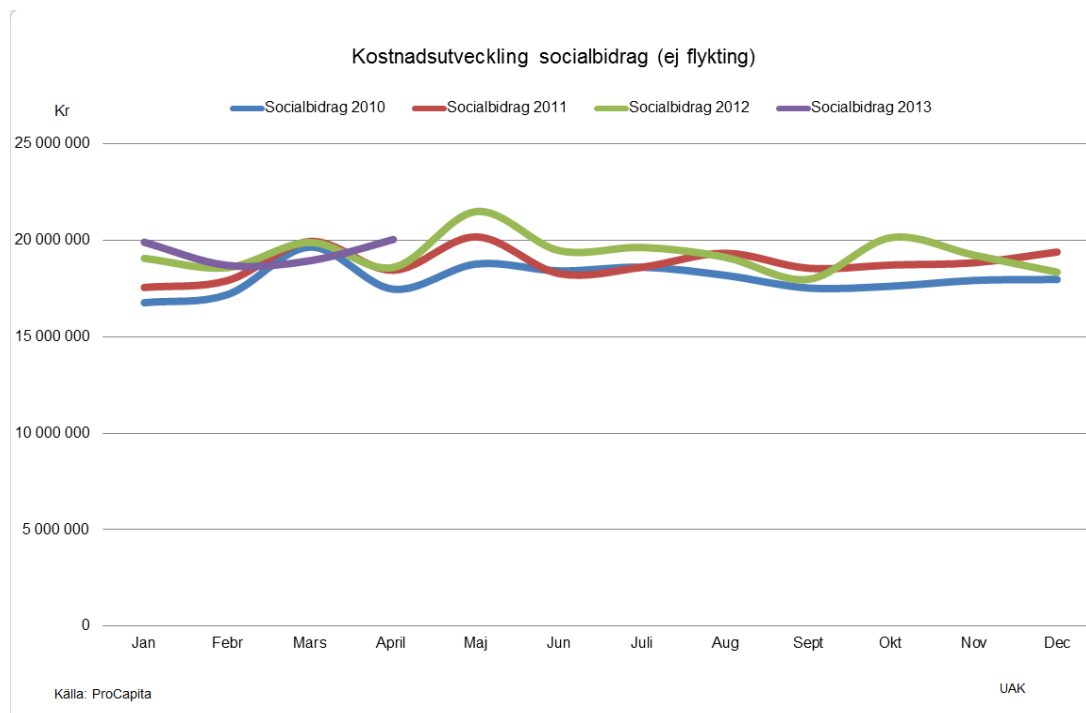
Det totala antalet unika hushåll med ekonomiskt bistånd är högre i april 2013 jämfört med mars 2013. Jämfört med motsvarande period 2011 och 2012 (april) är det fler hushåll (2534) i april 2013 som beviljades ekonomiskt bistånd jämfört med tidigare år. 2011 beviljades ekonomiskt bistånd till 2450 hushåll och i april 2012 var motsvarande antal hushåll 2438.

---

<sup>1</sup> Med ekonomiskt bistånd avses socialbidrag (försörjningsstöd och ekonomiskt bistånd till livsföring i övrigt), socialbidrag till flyktingar samt introduktionsersättning.



Utbetalning av socialbidrag, socialbidrag flykting och introduktionsersättning inkluderas i ekonomiskt bistånd. Den sista utbetalningen av introduktionsersättning betalade kommunen ut i oktober 2012. Från och med den 1 december 2010 har Arbetsförmedlingen huvudansvaret för introduktion för nyanlända flyktingar.



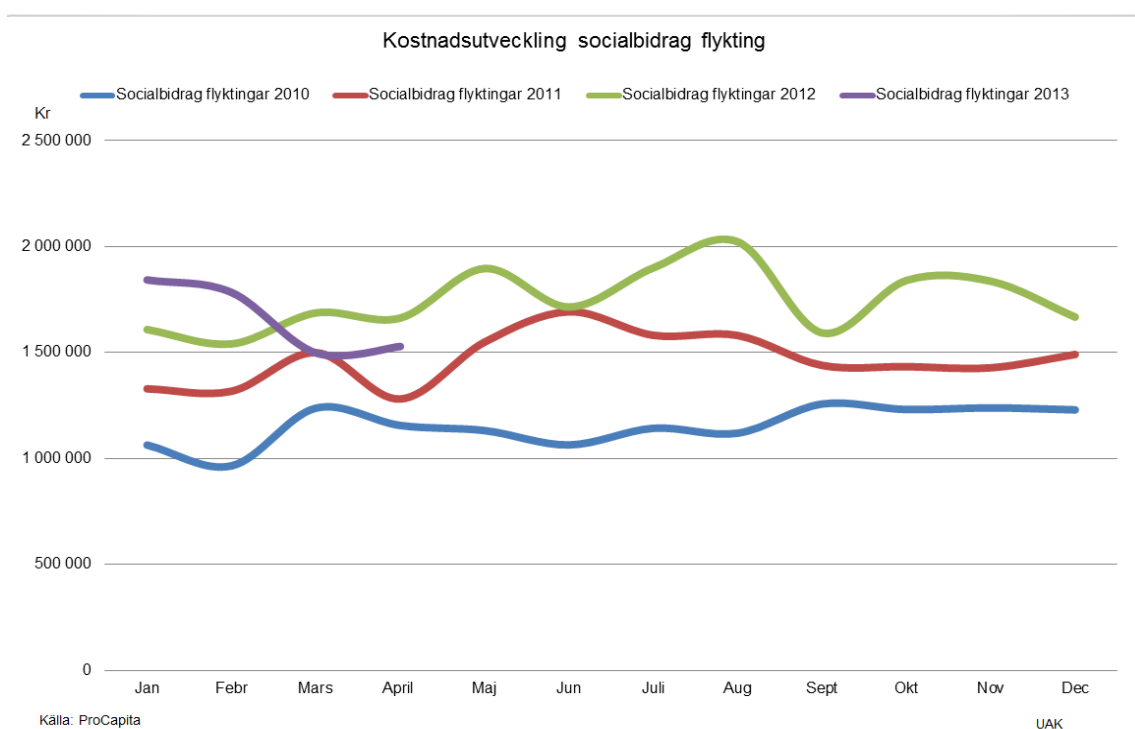
Kostnaden för utbetalt socialbidrag (ej flykting) för 2013 ligger högre än april föregående år, ca 1,4 miljoner. Antalet hushåll i behov av ekonomiskt bistånd ökade i april och utbetalning gjordes till 2534 hushåll vilket är 79 hushåll fler än i mars 2013. Den stora ökningen går främst att spåra inom orsaken Arbetslöshet där det skett en ökning från 871 hushåll i mars 2013 till 974 hushåll under april.

Kostnader för utbetalt socialbidrag fluktuerar ofta under året t ex beroende på när personer är i utbildning med studiemedel och när hushållen får höga räkningar. Detta avspeglar sig i de högre kostnaderna i april då antalet ärenden inom myndigheten totalt sett inte ökat utan tvärt om minskat. Hushåll som inte varit i behov av socialbidrag i t ex mars har dykt upp i större omfattning under april.

Trenden att kostnaderna för utbetalt socialbidrag flykting ligger över kostnader året innan bröts i mars 2013. Kostnaderna för ekonomiskt bistånd flykting ökade mellan december 2012 och januari 2013 för att under februari vända nedåt. Under mars 2013 minskade ekonomiskt bistånd flykting till 2011 års nivå för månaden. Under april ökade kostnaden för ekonomiskt bistånd flykting något jämfört med mars och kostnaden för april 2013 är ca 130 tkr lägre än kostnaden i april 2012.

Kostnader för utbetalt socialbidrag flykting påverkas bl a av flyktingsströmmar i världen. Under 2013 förväntas det anlända fler flyktingar från bl a Syrien och Somalien, detta förklarar en utökad budget för utbetalt socialbidrag flykting för 2013.

I november 2012, två år efter etableringsreformens införande, var det inga hushåll som beviljades introduktionsersättning i Uppsala. Nyanlända flyktingar får istället etableringsersättning, denna ersättning betalas ut av Försäkringskassan. Många behöver dock komplettera sin etableringsersättning med socialbidrag för att klara sin egen försörjning, detta ger effekt på socialbidragets kostnader. Under mars 2013 hade 22 hushåll denna komplettering och motsvarande siffror för januari, februari och mars 2013 var 35, 34 respektive 28 hushåll.

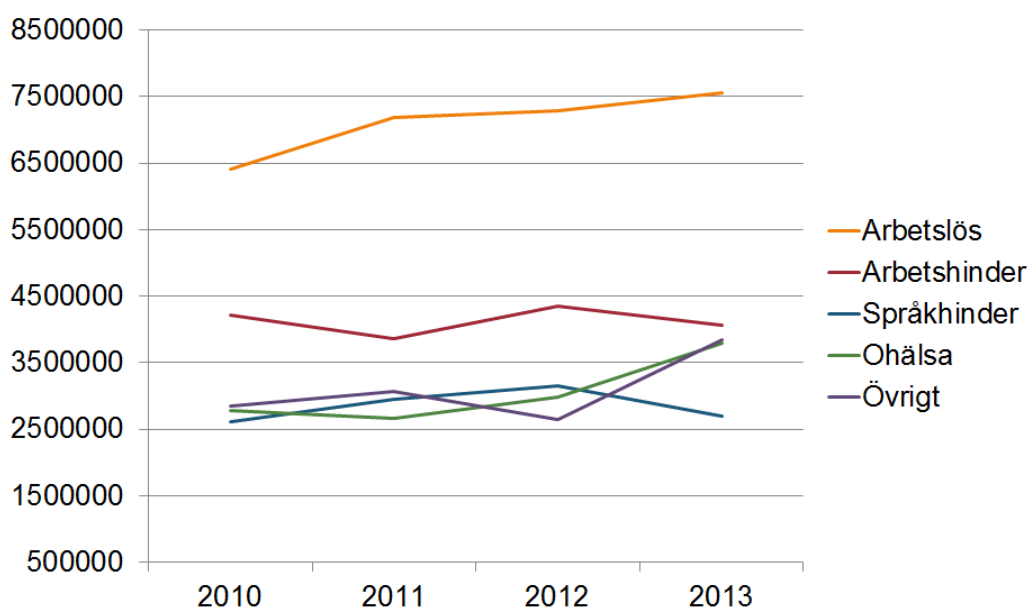


Nedanstående tabell ger en överblick för totala kostnader för utbetalt socialbidrag och socialbidrag flykting från 2010 samt orsaker till utbetalt socialbidrag.

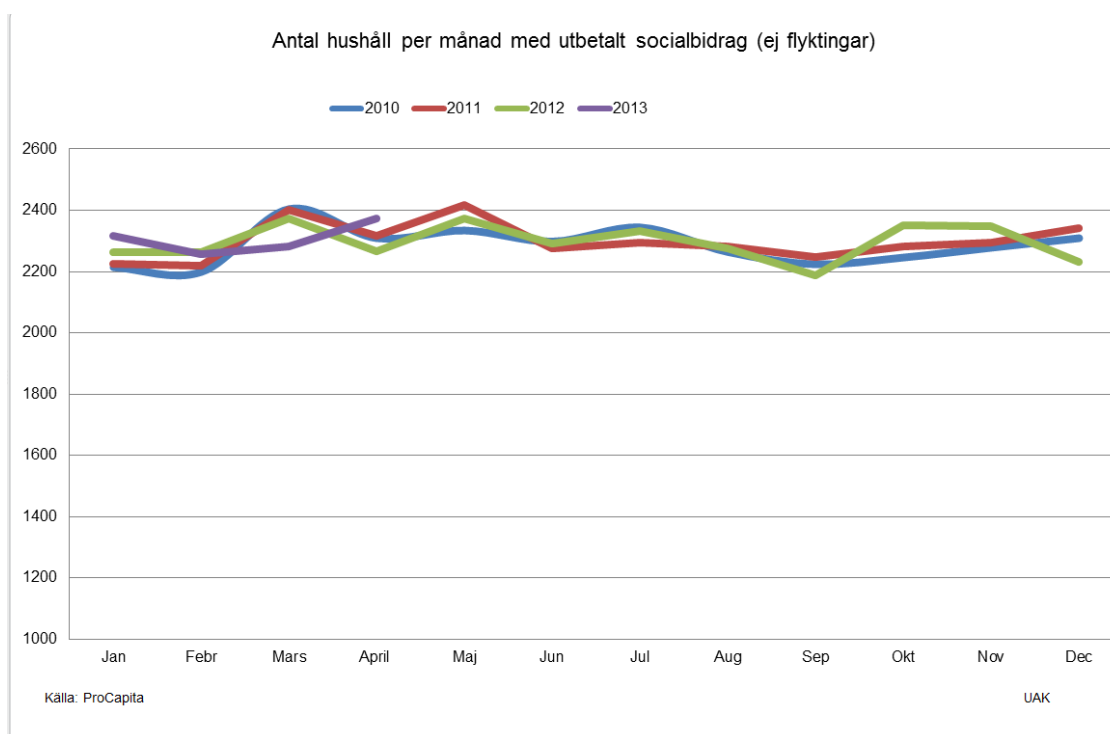
	2010	2011	2012	2013	2013	
	<u>Totalt utfall</u>	<u>Totalt utfall</u>	<u>Totalt utfall</u>	<u>Totalt utfall</u>	<u>Budget</u>	
Kr	231 362 240	244 160 470	254 479 125		197 600 000	
	<u>Utfall april</u>	<u>Utfall april</u>	<u>Utfall april</u>	<u>Utfall april</u>	<u>Budget april</u>	<u>Avvikelse mot budget</u>
Kr	18 865 292	19 703 510	20 425 156	21 964 538	15 995 038	-5 969 500
<b>Orsaker</b>					<b>Totalt perioden</b>	
Arbetslöshet	6 405 295	7 179 301	7 288 496	7 562 973	27 556 763	
Arbetshinder	4 214 505	3 857 840	4 350 441	4 066 176	18 731 023	
Språkhinder	2 615 039	2 941 476	3 150 288	2 700 233	12 366 454	
Ohälsa	2 785 345	2 657 162	2 991 445	3 797 619	13 725 760	
Övrigt	2 845 108	3 067 731	2 644 486	3 837 537		

Bilden nedan visar kostnader i ovanstående tabell i diagramform:

## Orsaker och kostnader april 2010-13

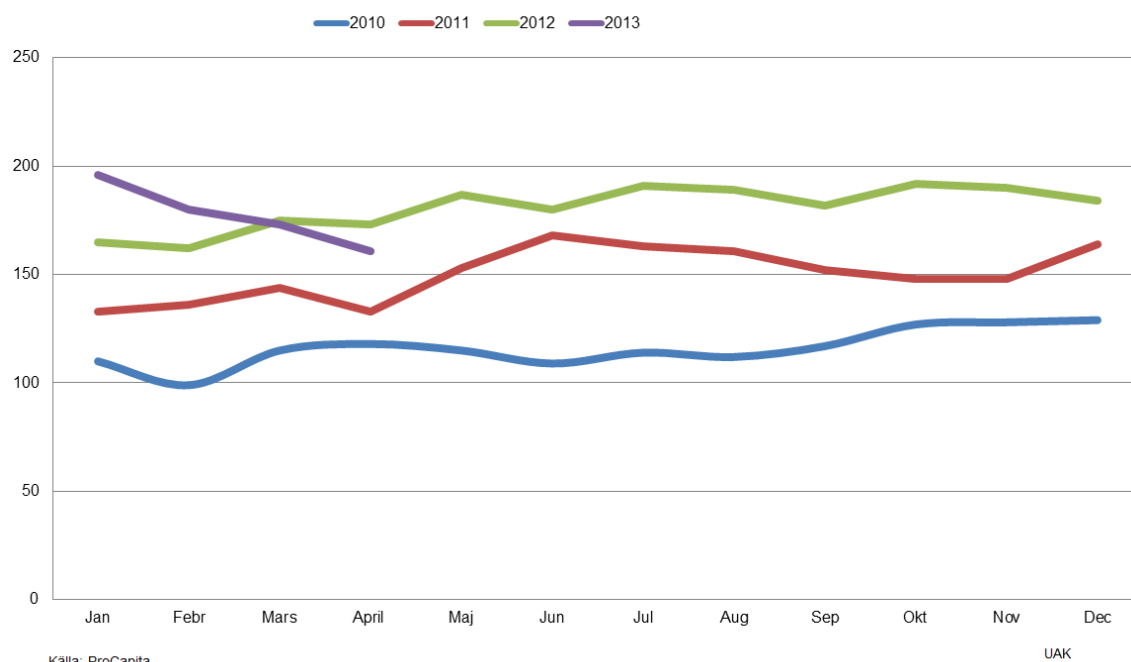


Orsaken till utbetalt socialbidrag bygger på orsaken till socialbidrag för personen som hushållet är registrerat på. Det flesta kostnader har ökat för varje år vilket kan förklaras med bl a höjda hyror, höjd riksnorm, inflation m m. Kostnaderna för de som får socialbidrag pga arbetslöshet har minskat inledningsvis 2013 men vände, som nämnts tidigare, uppåt med fler hushåll med orsaken arbetslöshet. Kostnader för dem näst vanligaste orsaken till ekonomiskt bistånd, Arbetshinder, sjönk i april med 51 hushåll jämfört med mars..

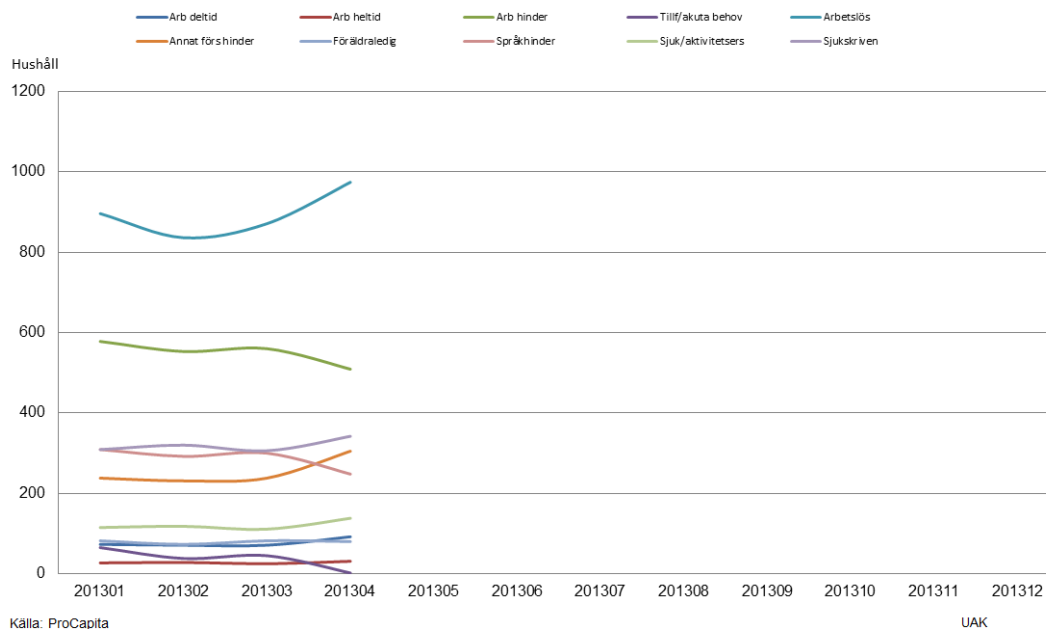


I januari 2013 ökade antalet hushåll jämfört med december 2012. Under februari 2013 vände antalet hushåll som beviljats socialbidrag nedåt och låg på samma nivå som februari året innan. Under mars uppbar färre hushåll än föregående tre år ekonomiskt bistånd. Tidigare har mars varit en topp men det har skett en förskjutning av toppen till april månad i år. Flyktinghushåll med socialbidrag har ökade mellan december 2012 och januari 2013. Under februari 2013 minskade antalet flyktinghushåll och minskningen har fortsatt även under mars och i april. Antalet hushåll har minskat från 196 stycken i januari till sammanlagt 161 under april. Prognoser från Migrationsverket pekar på fler nyanlända flyktingar 2013 än för de senaste åren. Detta kommer att påverka kostnaderna för socialbidrag.

## Socialbidrag flykting, antal hushåll per månad som mottagit bistånd



## Orsaker till beviljat socialbidrag



Under årets fyra första månader är de vanligaste orsakerna till beviljat socialbidrag arbetslöshet och arbetshinder. Antalet hushåll som beviljats socialbidrag på grund av



arbetslöshet sjönk i februari och minskade med 60 hushåll för att i mars vända uppåt igen med 35 hushåll. Mellan mars och april har antalet hushåll med orsaken arbetslöshet ökat med 103 stycken till sammanlagt 971 hushåll.

Antalet hushåll som beviljats socialbidrag pga av arbetshinder vände nedåt i februari efter att en uppgång i januari. I mars ökade orsaken arbetshinder med 7 hushåll för att under april vända nedåt igen med 51 hushåll till sammanlagt 509 hushåll med orsak arbetshinder. Majoriteten av alla personer med arbetshinder deltar i en arbetsrehabiliteringsinsats eller är remitterad för utredning av arbetsförmågan.

För ungdomar 24 år och yngre så är det 34 hushåll fler i april som fått socialbidrag jämfört med mars. Ökningen har skett för de ungdomar som har orsaken arbetslöshet, annat försörjningshinder, sjukskriven och föräldraledig. Minskning kan ses i orsakerna arbetshinder och språkhinder. Sammanlagt fanns 420 hushåll i gruppen under 24 år i april.

För personer som är mellan 25-64 år gammal ökade antalet hushåll mellan december 2012 och januari 2013. Under februari sjönk antalet hushåll med socialbidrag för att i mars åter vända uppåt med 57 hushåll. Ökningen fortsatte under april med 70 hushåll. Totalt fanns 2071 hushåll inom åldersintervallet.

Gruppen personer 65 år ökade kraftigt i januari 2013 till 58 hushåll och i februari fanns behovet av bistånd i 43 hushåll för att sedan i mars öka till 50 hushåll. Under april minskade gruppen över 65 år till 43 hushåll. Siffrorna kan jämföras med snittet för 2012 på 33 hushåll i gruppen över 65 år. De dominerande orsakerna till socialbidrag för denna grupp är otillräcklig pension och till vissa tillfälliga behov. I åldersgruppen över 65 år är majoriteten ensamhushåll som har beviljats socialbidrag.

Antalet hushåll som beviljas socialbidrag av Mottagningsenheten ger en bild på inflödet av nya hushåll som får socialbidrag. Arbetslöshet och annat försörjningshinder är de vanligaste orsakerna till beviljat socialbidrag av Mottagningsenheten följt av tillfälligt akuta behov. Inflödet av hushåll som är beviljade socialbidrag av Mottagningsenheten minskade inledningsvis 2013 men under april kan man se ett ökat inflöde av hushåll. Ökningen sker i gruppen arbetslösa och uppgick i april till 52 hushåll.

## Försörjningsstöd Uppsala april 2013

Tuomo Niemelä  
Controller – Försörjningsstöd  
fredag den 10 maj 2013

### Volymer

I detta material görs en beskrivning av det konkreta arbetet inom försörjningsstöd utifrån inflöde av ärenden, ärenden som handläggs för ekonomiskt bistånd, avslutning av ärenden samt identifiering av bakomliggande arbetshinder för individerna som uppstår ekonomiskt bistånd.

### Ingång

Mottagningsenheten vid försörjningsstöd i Uppsala tar emot nyansökningar och utgör ”vägen in” i verksamheten. Bilden nedan visar hur Mottagningsenhetens statistik sett ut under årets arton första veckor och orsaker till varför människor ansöker om ekonomiskt bistånd.

## Totaler 2013 tom v18

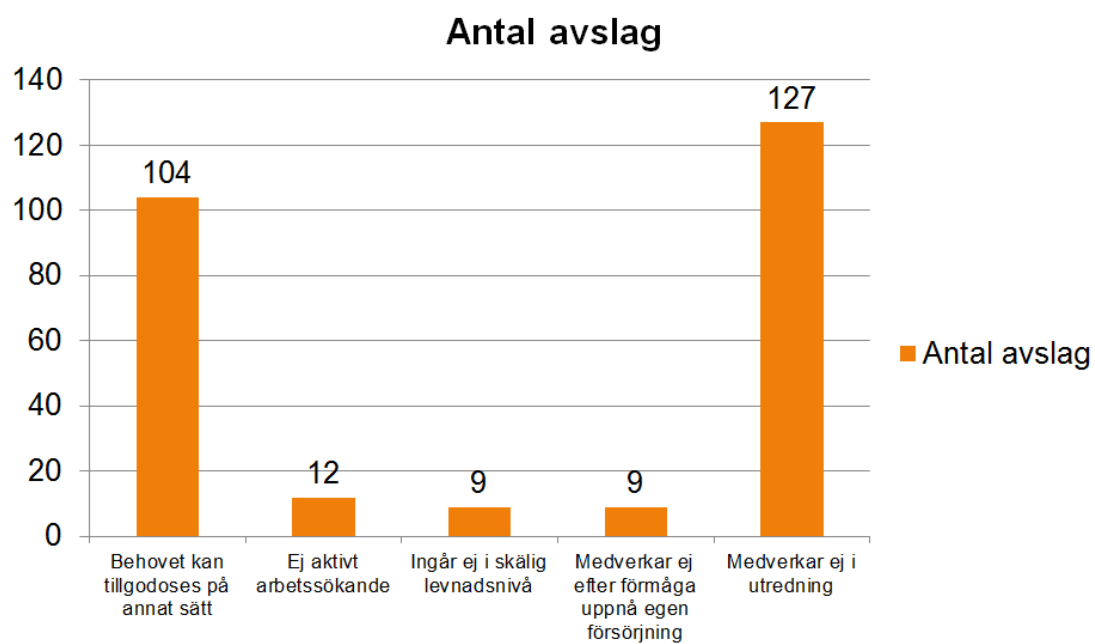
Kategorier	Antal 2013
1. Akut/Över norm	22
2 a) Arbets sökande	491
b) Tillfälligt hinder	22
3a) Sjukersättning <u>m.m</u>	85
b) Utförsäkrad FK	22
c) Övriga	50
4. Socialmedicinska skäl	47
5. SFI-studerande	36
6. Engångs ärenden	54
7. Studerande	55
<b>Summa:</b>	<b>884</b>
9. Info/Rådgivning	324
10. Utredning enligt Instrument X	433

Under inledningen av 2013 såg vi en ökning av orsaken ”arbets sökande” till varför människor söker socialbidrag. 2012 var snittet 27 sökande per vecka och efter en inledning på 29 sökande per vecka har snittet gått ned till 27. Under de 18 första veckorna 2012 uppgav 474 personer arbets sökande som orsak till varför man vände sig till Försörjningsstöd. Tabellen för 2013, ovan visar något högre siffra för årets inledande 18 veckor.

## Avslagsbeslut på Mottagningsenheten

Under årets fyra första månader 2013 har Mottagningsenheten avslagit 202 ansökningar om ekonomiskt bistånd och orsakerna till avslag fördelar sig enligt diagram nedan:

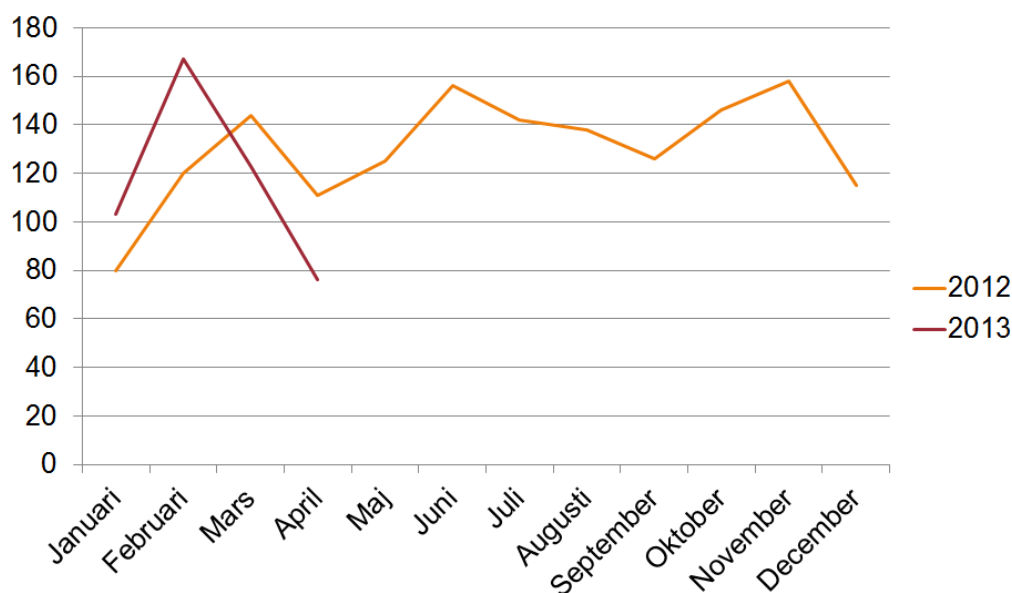
### Avslagsorsaker jan-april 2013 (261 avslag)



## Övergång från Mottagning till expedition

Av de sökande hushållen på Mottagningsenheten går inte samtliga vidare ut i organisationen utan en stor del hittar vägar tillbaka till egen försörjningen efter kontakt med enheten. Det kan t ex vara fråga om ett tillfälligt behov av ekonomiskt bistånd vilket gör att hushållet klarar sin egen försörjning efter en kort kontakt. Från Mottagningsenheten fördelas ärenden med rätt till ekonomiskt bistånd ut på expeditionerna. Under perioden januari till april har 469 ärenden flyttats över från Mottagningsenheten ut på expeditionerna. Nedan illustreras antalet ärenden som flyttats över till expeditionerna under 2013 och med 2012 som jämförelsegraf.

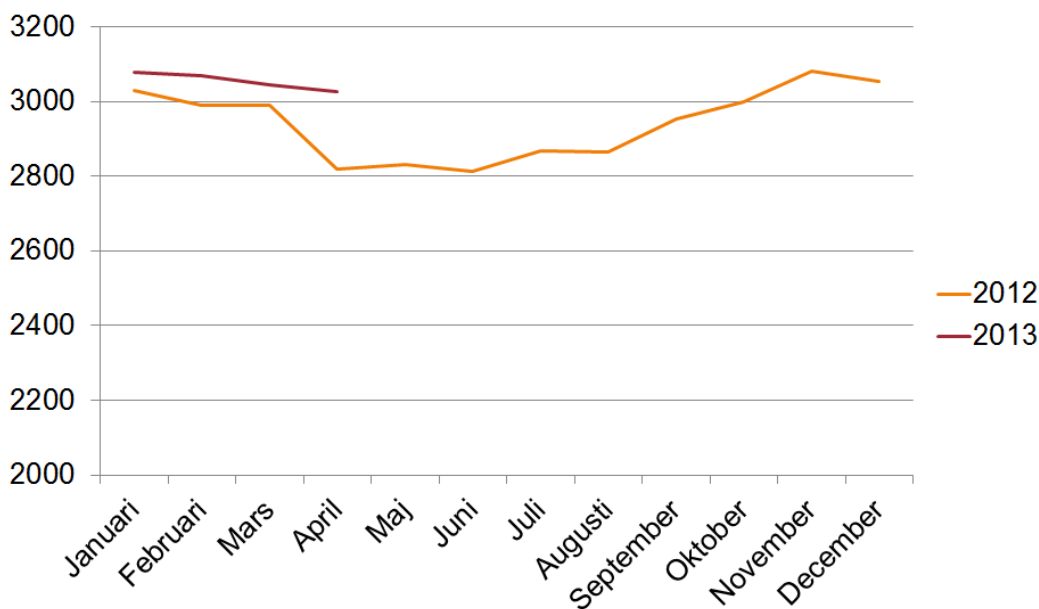
### Överflyttade ärenden från Mottagning till expedition



## På expeditionen

På socialbidragsexpeditionerna har klienten sin handläggning av sitt ekonomiska bistånd. Socialbidragshandläggaren, som i huvudsak handlägger ekonomin, har fördelat ca 110 ärenden på sin tjänst. Diagrammet nedan visar antalet registrerade ärenden som finns på respektive expedition. Alla hushåll uppbär inte ekonomiskt bistånd varje månad utan ett hushåll kan göra ett uppehåll en månad för att återkomma nästa. Det gör att antalet hushåll som får ekonomiskt bistånd en viss månad är lägre än antalet hushåll som finns registrerade i graferna nedan. I volymerna nedan finns även ärenden kvar som ska avslutas. Ärenden som ska gå till avslut ligger kvar i tre månader, efter sista kontakt, innan de stängs. Under januari-april ser ärendevolymerna ut enligt tabell nedan för respektive expedition:

## Ärenden på expeditionerna



## Avslutade ärenden

Under årets första fyra månader har verksamheten avslutat ekonomiskt bistånd i 591 ärenden vilket är 122 fler än vad som flyttats över från Mottagningsenheten till expeditionerna. Under april har verksamheten haft ett lägre antal avslutade ärenden än i inledningen av året men antalet avslutade ärenden har ändå varit fler än de överflyttade under månaden.

## Avslutade ärenden på expedition



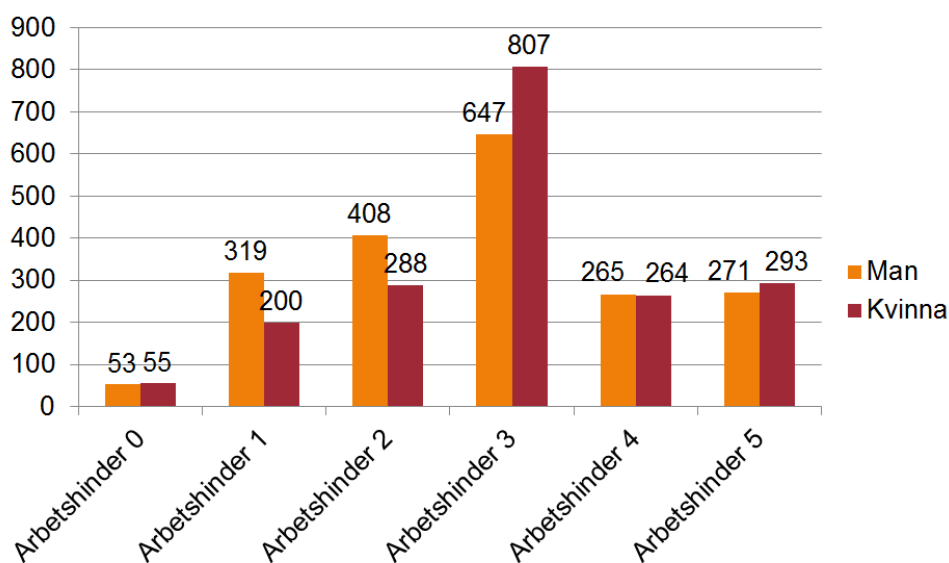
## Pågående ärenden arbetshinder

Under 2012 har försörjningsstöd arbetat intensivt med att identifiera arbetshinder hos samtliga individer som uppbär försörjningsstöd. Identifikationen ska vara en hjälp, för handläggarna, att snabbt kunna anvisa personer som tillhör Navets målgrupp (idag arbetshinder 1 och 2) till insatser via Navet. Definitionen av arbetshinder görs enligt nedan:

- 0 = avslag på första ansökan/enda tillfälligt behov av socialbidrag (insats ej aktuell)
- 1 = kan ta arbete nu
- 2 = kompetenshöjande insatser/AF/kommun, tillhört arbetshinder 1 > 6 månader
- 3 = Långt ifrån arbetsmarknaden / är i behov av samordnade insatser
- 4 = Inte aktuell för arbetsmarknad / Väntar medicinsk rehabilitering
- 5 = Omsorg / Ej krav på förändring

Fördelningen av aktuella individer per 130201 fördelades enligt följande tabell:

### Totalt antal identifierade arbetshinder



## Arbetshinder avslutade ärenden under april

De 133 avslutade ärendena (hushåll) i april har 123 identifierade arbetshinder. De 123 hushållen har bestått av 148 vuxna individer. Under april avslutades 25 hushåll med två vuxna personer med arbetshinder samt 98 stycken ensamhushåll. En granskning av de 148 vuxna individernas arbetshinder enligt ovanstående definition visar följande fördelning på personnivå.

### Arbetshinder avslutade ärende april 2013

