



# LANDSKAPSBILDSANALYS

## - KAPACITETSSTARK KOLLEKTIVTRAFIK FÖRBINDELSE FYRISÅN

Bedömning av konsekvenser för landskapsbilden utifrån broalternativ A och B



# INDLEDNING

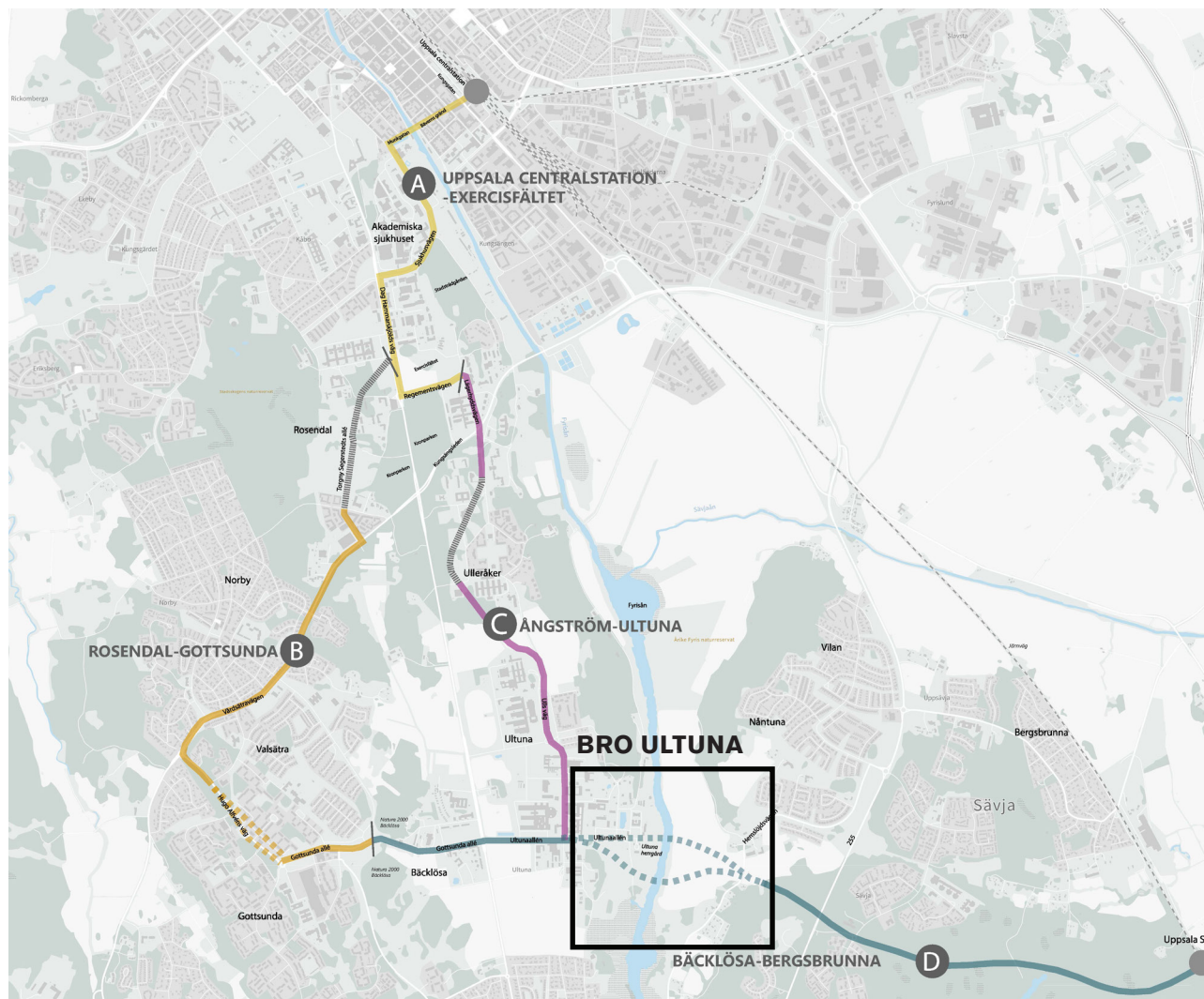
## BAKGRUND

Uppdraget som redovisas i detta PM är en del i Uppsala kommuns arbete med ny kollektivtrafik /spårväg i staden. En väsentlig del i det nu aktuella spårvägsförslaget är en koppling i östvästlig riktning mellan Gottsunda och Bergsbrunna. Den kopplingen förutsätter en ny broförbindelse över Fyrisån i höjd med Ultuna. Olika brolägen och brotyper prövas. I dagsläget finns två principiellt olika förslag vad gäller både läge och brotyp. Alternativ A som utgörs av en öppningsbar lägre bro i Ulltunaalléns förlängning och alternativ B som utgörs av en fast hög bro som korsar ån i ett mer sydligt läge.

Uppdraget är en fristående analys som redovisar framförallt hur de båda broalternativen förhåller sig till det landskapsbildskydd som området omfattas av, men även hur å-rummet, omgivande landskap och framtida stadsdelar tillgängliggörs för gång- och cyklister som nyttjar bron samt hur nyttjande av å-rummet, med omgivande landskap för rekreation och naturupplevelser påverkas.

Analysen sammanfattas i detta PM. Analysen ska användas som ett beslutsunderlag inom kommunen och kan komma att utgöra utredningsunderlag till detaljplanens MKB.

Arbetet har utförts under tiden 200923 -201015 av White arkitekter (Mattias Nordström och Julia Vilkenas) på uppdrag av Uppsala kommun (Michael Hallberg, Dan Thunman och Maria Leander).



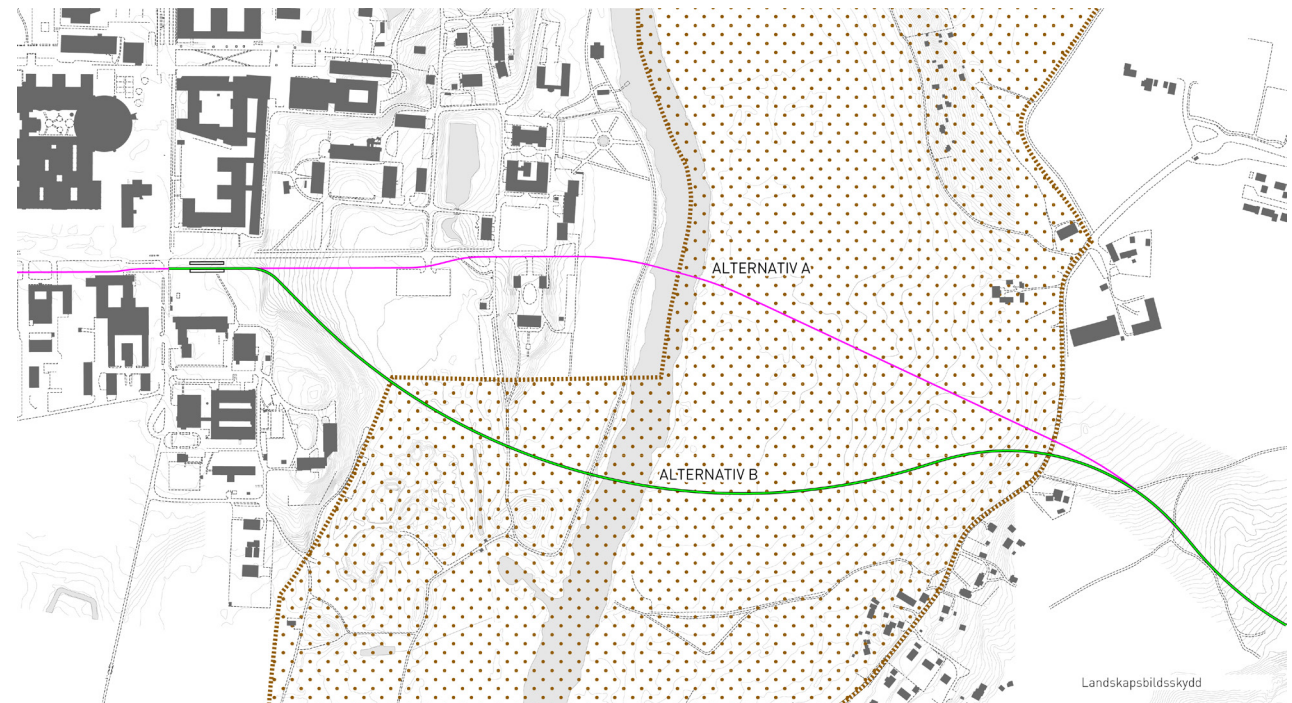
Översiktskarta nytt kollektivtrafikstråk med studerade broalternativ vid Ultuna.

## UNDERLAG

- *Underlag till detaljplan för kapacitetsstark kollektivtrafik Ultuna - Bjerking och Rundqvist, 2020*
- *Landskapsbildsskydd - Länsstyrelsen Uppsala Län, 1970*
- *Södra staden FÖP, Uppsala Kommun, 2016*
- *Bildande av naturreservat, Årike Fyris - Stadsbyggnadsförvaltningen, Uppsala kommun, 2018*
- *Landskapsanalys över området kring Fyrisån vid Ultuna och Nántuna gårdar-WSP*
- *Detaljsplan för kapacitetsstark kollektivtrafik, Bedömning av konsekvenser för kulturmiljö-Uppsala Kommun 2020*
- *Landskapsanalys för planläggning av vägar och järnvägar - Trafikverket, 2016*

## METOD

- Studier av broillustrationer från Bjerking & Rundqvist.
- Studier av linjer och profiler från Atkins
- Studier på plats
- Utvärderingsmatris enligt MKB



Landskapsbildsskydd inom studerat område

## INNEHÅLLSFÖRTECKNING

<b>A. FÖRUTSÄTTNINGAR</b>	<b>5</b>	<b>STRÅK OCH FRILUFTSLIV -</b>	<b>30</b>
<b>DET STUDERADE LANDSKAPET</b>	<b>5</b>	BROALTERNATIV A	31
<b>KARAKTÄRSOMRÅDEN</b>	<b>6</b>	BROALTERNATIV B	32
ÅSTRÅKET	7	<b>C. DISKUSSION, SLUTSATS</b>	<b>33</b>
CAMPUS ULTUNA	8	GRUNDLÄGGANDE FRÅGESTÄLLNINGAR	33
ÖPPNA ODLINGSLANDSKAPET	10	SAMLAD BEDÖMNING ALTERNATIV A	34
ULTUNAÅSEN NORRA DEL	11	SAMLAD BEDÖMNING ALTERNATIV B	34
OMRÅDET KRING NEDRE FÖRET	12	<b>SLUTSATSER</b>	<b>35</b>
SKOGSBRYN	13		
<b>DE STUDERADE BROALTERNATIVEN A OCH B</b>	<b>14</b>		
BROALTERNATIV A	14		
BROALTERNATIV B	15		
<b>B. UTVÄRDERING AV DE TVÅ BROALTERNATIVEN</b>	<b>16</b>		
CAMPUS ULTUNA - BROALTERNATIV A	17		
CAMPUS ULTUNA - BROALTERNATIV A2	18		
CAMPUS ULTUNA - BROALTERNATIV B	19		
ÅSTRÅKET- BROALTERNATIV A	20		
ÅSTRÅKET - BROALTERNATIV B	21		
ÖPPNA ODLINGSLANDSKAPET - BROALTERNATIV A	22		
ÖPPNA ODLINGSLANDSKAPET - BROALTERNATIV B	23		
ULTUNAÅSENS NORRA DEL - BROALTERNATIV A	24		
ÅSEN NORR OM ULTUNA- BROALTERNATIV B	25		
NEDRE FÖRET - BROALTERNATIV A	26		
NEDRE FÖRET - BROALTERNATIV B	27		
SKOGSBRYN ALTERNATIV A	28		
SKOGSBRYN ALTERNATIV B	29		



# A. FÖRUTSÄTTNINGAR

## DET STUDERADE LANDSKAPET

Det studerade landskapet har en stark prägel av det som är en naturgiven grund för staden; åsen, ån och slätten. Den nordsydliga riktningen är helt dominerande. Ån är en barriär som präglat stadens och landskapets utveckling. Åsen och ån har styrt människors rörelser i landskapet. Inom det studerade området saknas korsande östvästliga strukturer förutom Ultuna allé. Broar har korsat ån där förutsättningarna i landskapet varit bäst och där behovet varit störst.

### Åsen

Åsen med dess skogbeklädda höjder präglar det flacka landskapet.

Vid Ultuna bryts åsen upp i ett antal höjderför att längre söderut åter bilda en brant rygg mot ån. Herrgården vid Ultuna är belägen på en av åsens höjder och har historiskt varit ett landmärke i området.

### Ån

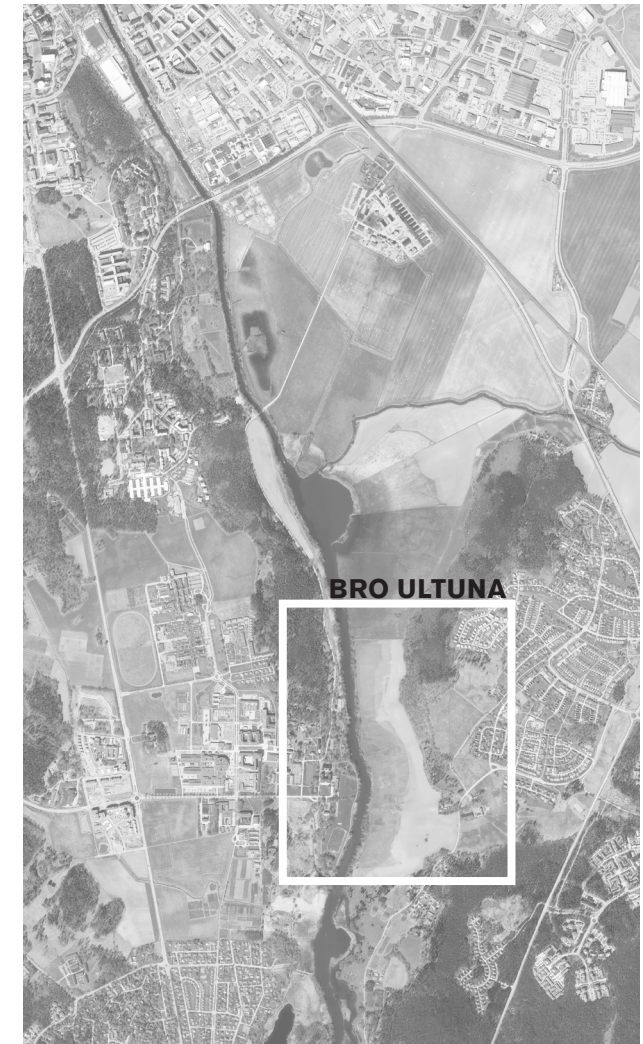
Fyrisån löper från Uppsala söderut i gränsen mellan åsen och det flacka jordbrukslandskapet, tydligt skärmd av mer eller mindre tät strandvegetation på bankar. I avbrott i vegetationen ges utblickar till det omgivande landskapet.

### Campus Ultuna

Landskapet har tydliga gränser mellan öppna rum som avgränsas av skarp topografi och karaktärsfull bebyggelse. Natur och kulturgivna strukturer är starka.

### Slätten

Det öppna kulturlandskapet i flack lutning ned mot ån. Landskapsrummet avgränsas av tydliga skogsbryn och trädrigån utmed ån. Nåntuna gård är ett landmärke på den östra sidan. Långa utblickar mot norr med stadens södra delar i fonden. I söder ett småskaligt beteslandskap och spridd småskalig bebyggelse.



## KARAKTÄRSOMRÅDEN

Det studerade landskapet har delats in i ett antal delområden med olika karaktärer. Ur ett landskapsbildsperspektiv är det tydligt att beskriva påverkan delområde för delområde. Möjligheter till anpassning och påverkan varierar mellan de beskrivna karaktärsområdena.

### Åstråket

- Årummet inkl bankar och strandvegetation
- Stråken utmed ån
- Öppna vistelseytor/ parkmark på den västra sidan av ån mot Campus Ultuna.

### Ultunaåsens norra del

- Åsen norr om Campus Ultuna

### Campus Ultuna

- Gamla delen av Campus Ultuna, området kring herrgården och framför den gamla ladugården (Syltan)

### Det öppna odlingslandskapet

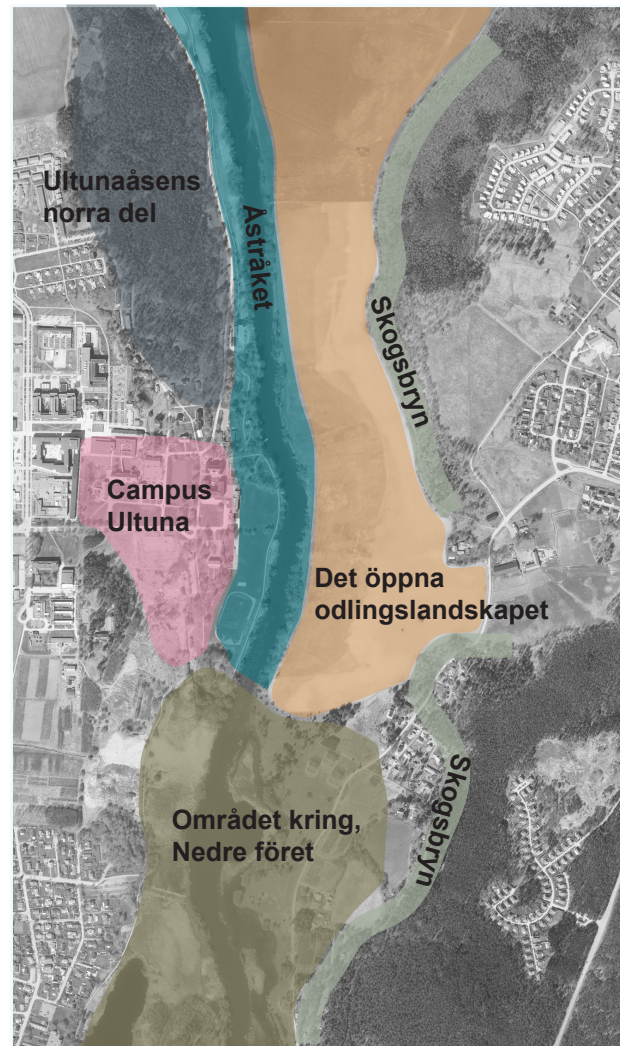
- Jordbruksmarken på åns östra sida

### Området kring Nedre föret

- Våtmarker
- Beteshagar (kulturmark)

### Skogsbyn

- Skogsbrynen på åns östra sida



### TECKENFÖRKLARING

- För de beskrivande kartor för varje karaktärsområde (kommande sidor)

- > Siktlinje/Utblick
- ..... Cykel- och gångstråk
- ..... Linnéstig
- Rumslig avgränsning (topografi/skogsbyn)
- Målpunkt



## ÅSTRÅKET

Årstaket präglas av lantlig miljö trots närheten till staden. Åstråket avgränsas tydligt av topografin med åsens olika delar väster om ån. På den östra sidan av ån är landskapet flackt och öppet. Åns vattenspiegel ramas in på båda sidorna av buskage med bland annat sälg och vass men även av större träd.

Vid Ultuna öppnar å-stråket upp sig i ett långsmalt öppet fält som används främst för promenader och sport såsom fotboll och frisbeegolf.

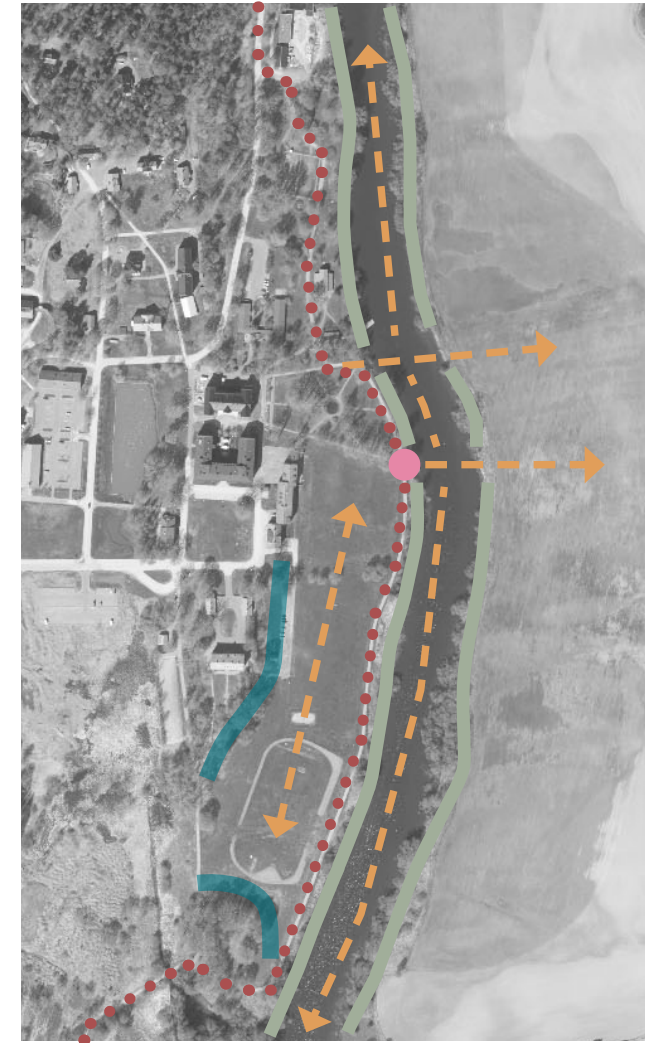
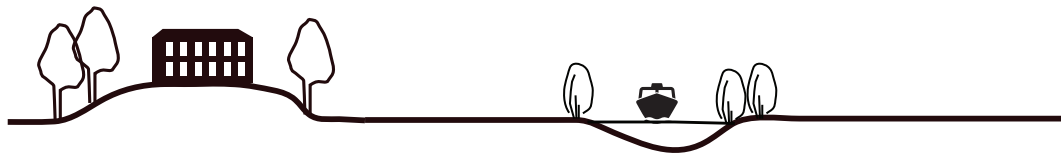
Gång och cykelstråk längs med åns västra sida har höga natur- och rekreationsvärden. Framtida möjliga stråk på åns östra sida kan komma att ha stor betydelse för det rörliga friluftslivet.

Åstråket uppfattas olika beroende på var längs med ån man befinner sig. Från smala passager till stora öppna ytor. Kontakten med åns vattenspiegel varierar. På många håll begränsar växtligheten utmed ån fri sikt tvärs ån. På längre håll försvinner årummet helt i grönskan.



### NYCKELKARAKTÄRER

- Fyrisån som ligger lågt i landskapet med strandvegetation på bankar präglar hela området.
- Parklika gräsytor med anläggningar för idrott.
- Lummigt gång- och cykelstråk på låg bank längs med åns västra sida



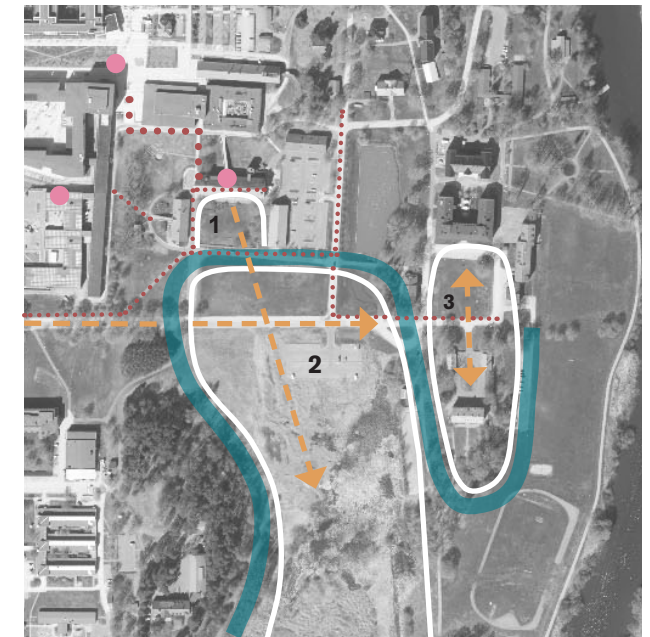
## CAMPUS ULTUNA

Den södra delen av Campus har en lantlig karaktär med kulturhistoriska värden. De äldsta byggnaderna är strategiskt placerade på lokala höjder i landskapet. Gångstråk och platser följer terrängens olika nivåer och ett antal terrasseringsar. Syltan som förr var en lada ligger högt i söderläge med flack öppen mark framför. Herrgården som ligger på en höjd har historiskt varit ett tydligt landmärke i området med långa utblickar över Fyrisån.

Ultunaalléen går i väst-östlig riktning genom det öppna landskapsrummet och bryter genom landskapets öppna nordsydliga rum. Ultunaallén är ett stråk i området för främst cykel, buss och biltrafik. Gående rör sig främst inom Campus bebyggda delar i nordväst.

Området kan delas in i tre landskapsrum.

1. "Syltans gård" som ramas in av äldre ladubyggnader, växtlighet och en låg stenmur. Idag är Syltan en viktig målpunkt med restaurang och lokal för konferenser och större event på universitetet. Rummet har en lantlig trädgårdskaraktär med långa utblickar i sydlig riktning.



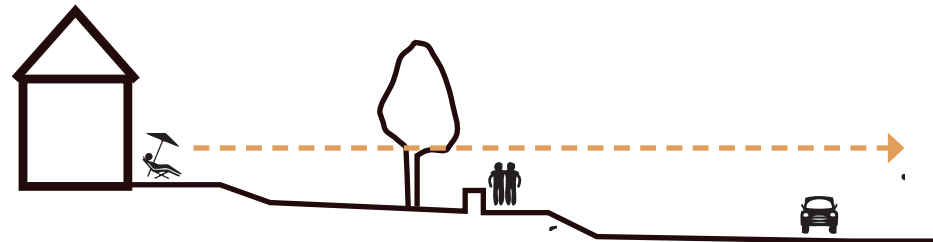


2. "Öppna rummet" definieras av skogsbryn i väst och ett mindre vegetationsstråk i öster. Landskapet är öppet mot söder med långa utblickar. Ultunaalléns trädtrader slutar vid västra kanten av det öppna landskapsrummet.

3. Platsen framför herrgården (Arrenius plan) har en tydlig rumsstruktur, dels på grund av att den ligger på en höjd, dels för att platsen inramas av byggnader. Herregården är ursprungligen placerad högt i landskapet med fria siktlinjer över ån och det öppna odlingslandskapet. Befintlig vegetation på den södra sidan bryter en del av det sambandet.



Öst-västlig principsektion



Nord-sydlig principsektion

#### NYCKELKARAKTÄRER

- Lantligt universitetsområde med kulturhistoriska byggnader
- Tydliga landskapsrum med topografi och skogsbryn som definnerar landskapsrummen

## ÖPPNA ODLINGSLANDSKAPET

Landskapsrummet karakteriseras av ett öppet, flackt åkerlandskap som lutar svagt mot ån, med näst intill oändliga utblickar främst riktade in mot staden i norr. Det sträcker sig mellan Fyrisån och Hemslöjdsvägen och övergår i söder i hagmarker och skogsområden.

Utblickarna är långa och beroende på var i landskapsrummet man befinner sig ser man olika landmärken som sticker upp från centrala Uppsala. Från del av området syns taket på slottet och domkyrkans torn.

Landskapsrummet ramas in av skogsbrynen på den östra sidan, åns strandvegetation och åsen.

Området är stillsamt och lantligt trots närheten till bostadsområdet i Nántuna /Vilan, till universitetet tvärs över ån och till staden.

### NYCKELKARAKTÄRER

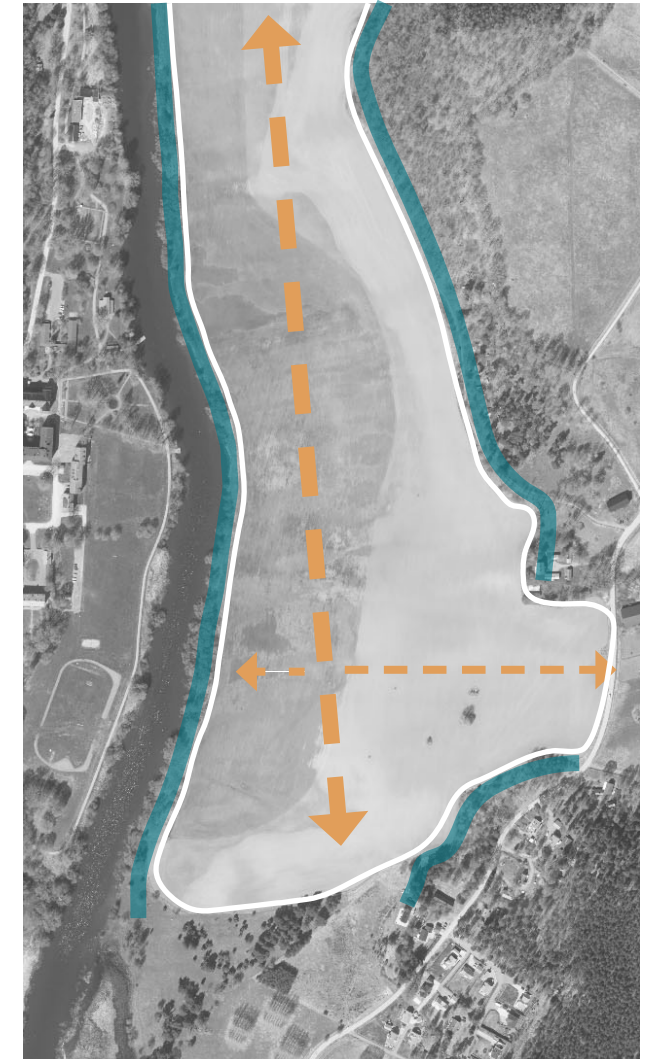
- Öppet större sammanhållet fält med långa siktlinjer
- Flackt landskapsrum som ramas in av skogsbryn, strandvegetation längst med ån och åsen
- Brukslandskap med lantlig karraktär



Utblick från södra sidan in mot Uppsala



Utblick från hagmarken på östrasidan mot Campus Ultuna





**ULTUNAÅSEN NORRA DEL**

Åsen bildar en markant höjd gemfört med de omkringliggande flacka landskapet och ger förutsättningar för hela landskapet. Avgränsningar i rörelse men också som avgränsar landskapsrum.

Karaktären i området präglas av den skogbeklädda höjden och är ett stadsnära naturlandskap. Här upplevs stadens ljud avlägset och besökaren hör främst trädens sus.

Åsens norra del är hög med en tydlig rygg där östra sidan sluttar brant ner mot gångstråket utmed ån. Längre mot Ultuna blir åsen flackare och stigen delas upp i flera mindre stigar. I slutningen mot Campus Ultuna finns flera vackra stora hus. Det finns en Linnéstig som går uppe på åsen och är en av 8a Linnéstigar i Uppsalatrakten. Åsen är ett populärt område för rekreation.

På norra sidan av Ultuna åsen finns en utsiktsplats där man får långa utblickar över Årike Fyris och slätten. Här kan man se det öppna odlingslandskapet breda ut sig.

**NYCKELKARAKTÄRER**

- Markant skogsbeklädd höjd i nordsydlig riktning
- Skapar identitet till hela landskapet
- Stigsystem på åsens rygg
- Småskalig bebyggelse på åsens södra delar



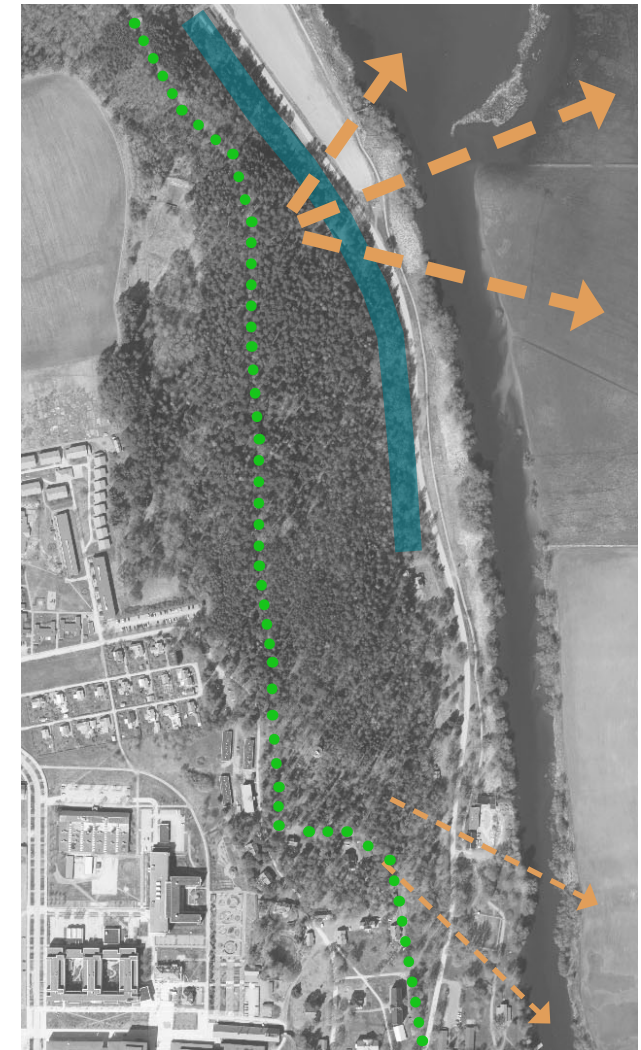
Linnéstigen uppe på Ultunaåsen, norra delen



Ultunaåsen södra delen, utblickar mot det öppna odlingslandskapet



Bebyggelse på åsens södra sida, mot Campus Ultuna





## OMRÅDET KRING NEDRE FÖRET

Området kring Nedre föret är en del av naturreservat Årike Fyris. Karaktärsområdet definieras av dess våtmark med vass och uppstigande trädgångar av salix. Utblickarna är långa men den höga vassen skymmer sikten mot åns vattenyta från den västra sidan.

I södra delen av området löper den 400m långa Sunnerstaspången genom fuktängar. Detta är ett unikt natur- och rekreationsstråk med upplevelser av våtmarken på nära håll och avskildhet. Sunnerstaspången är en del av Linnéstigarna.

Den andra delen av karaktärsområdet (2) består av backlandskapet på åns östra sida. Landskapsrummen är varierade och småskaliga med hagar och gamla tallar och lövträd. Området har direkt kontakt med Fyrisån då terrängen sluttar ner mot ån. Från denna sida av ån har besökare långa utblickar mot ån och över det öppna odlingslandskapet in mot staden där landmärken kan skimras.

Längs med Hemslöjdsvägen ligger småskalig bebyggelse i vackra omgivningar. Hemslöjdsvägen kan ses som en av Uppsalas vackraste vägar med fantastiska utblickar mot åns östra sida.

### NYCKELKARAKTÄRER

- Våtmark med vass och strandvegetation
- Flackt landskap med långa siktlinjer som bryts av högre strandvegetation här och var
- Kulturmark med hagar



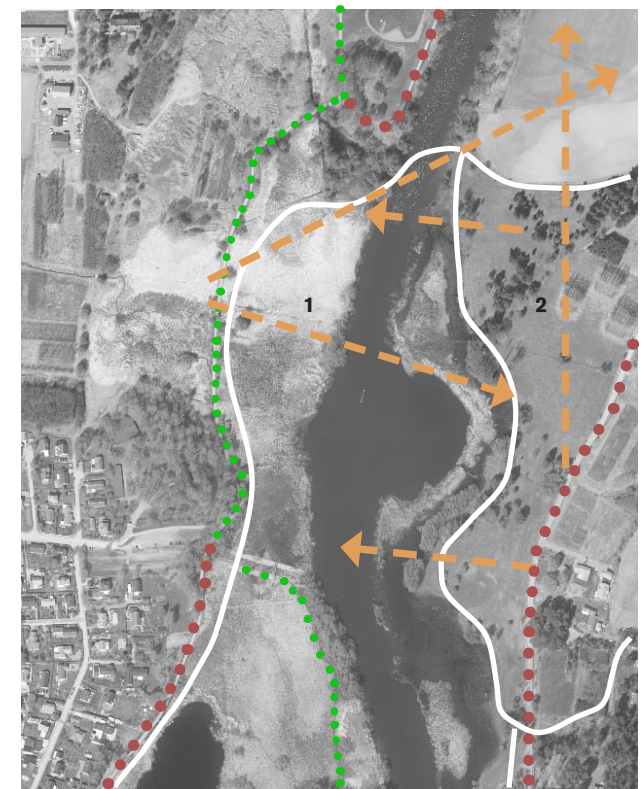
Utblick över våtmarken från Nedreförets västra sida



Sunnerstaspången



Hagmark (2)





**SKOGSBRYN**

Öster om ån finns några skogspartier med bryn som vetter in mot det studerade landskapet.

I skogsbrynet befinner man sig i gränsen mellan två olika landskapskaraktärer. Skogsbrynet är artrikt och upplevelserik och en plats för rörelser och vistelse i landskapet.

Längs med norra skogsbrynet löper en gångväg i vacker naturmiljö. Här ser man ut över det öppna fältet in mot staden där Domkyrkans torn sticker upp. Gångvägen är en del av Uppsalas 8 Linnestigar.

I närheten av Nántuna gård ligger det lilla naturreservatet Nántuna Lund. Här täcks marken av blåsippor och vitsippor på våren och här finns några av länets äldsta och största ekar. Området har en tydlig skogs- och hagmarkskaraktär.

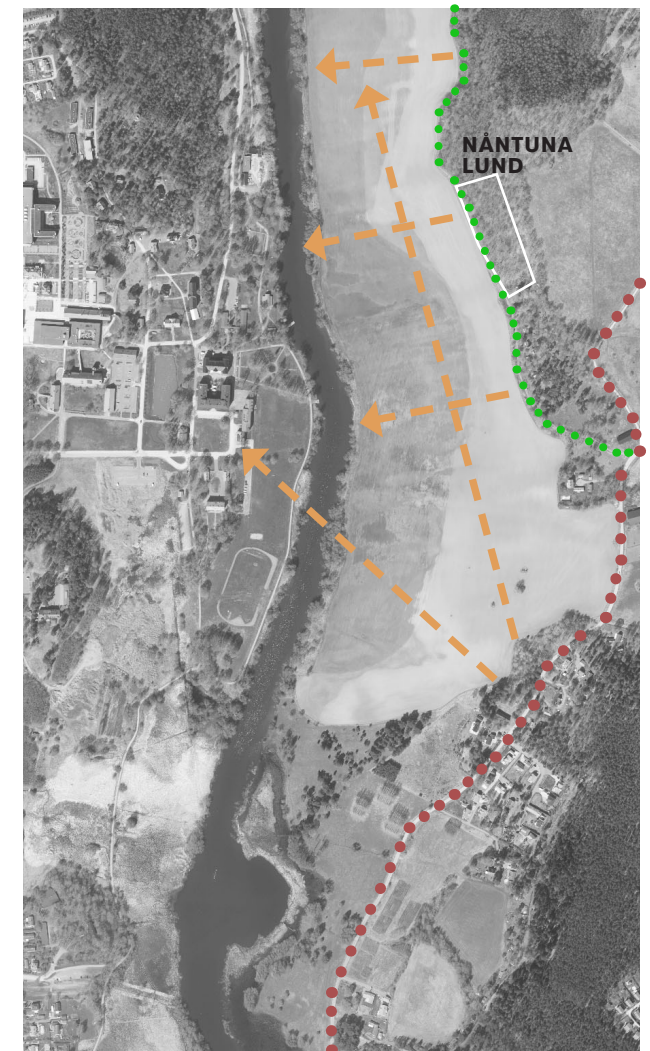
Utmed det södra skogsbrynet löper Hemslöjdsvägen. Här finns småskalig bebyggelse placerad i skogsbrynet med utsikt mot Fyrisån.

**NYCKELKARAKTÄRER**

- Gräns mellan skog och öppna fält
- Ramar in öppna landskapsrum
- Blandskog med barr- och lövträd, hagmark



Nántuna lunds naturreservat. Bild från Uppsala Kommun.





## DE STUDERADE BROALTERNATIVEN A OCH B

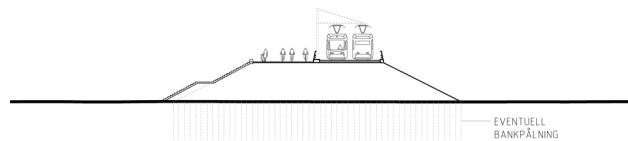
### BROALTERNATIV A

Alternativ A utgörs av en låg öppningsbar bro i förlängningen av Ultunaallén. På den östra sidan av ån korsar anläggningen det öppna landskapsrummet.

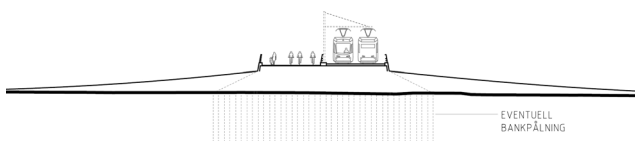
Syftet med alternativet är att anläggningen och bron ska smälta in i landskapet. Strategin är en kort låg bro och flacka slänter på de erforderliga bankuppfyllnaderna med ambitionen att ansluta till befintlig terräng. På ungefär halva sträckan mellan ån och Hemslöjdsvägen kan profilen ligga relativt nära befintliga marknivåer.

Lågbron har en fri höjd 3,8m över medelvattenytan och fri bredd mellan ledverk 8,5m. Den fria höjden över gång- och cykelstråket på den västra sidan blir ca 2,75m.

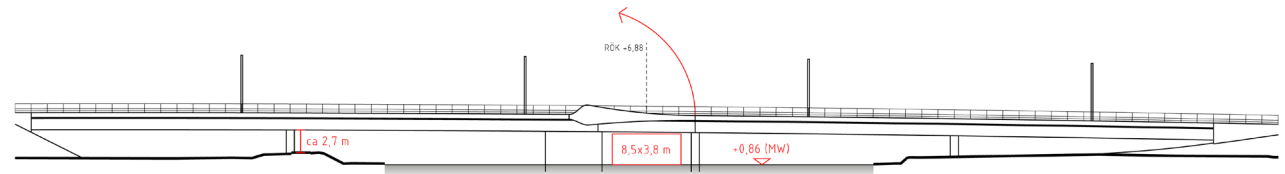
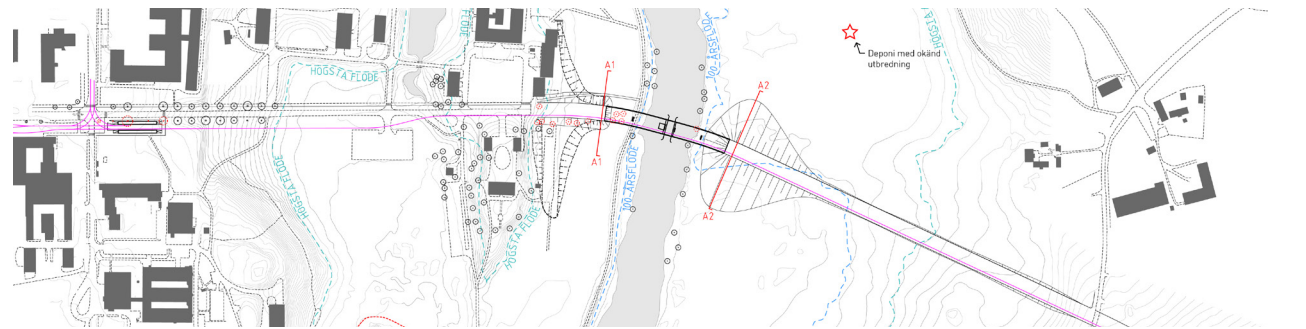
Kollektivtrafikstråket ansluter till Ultunaallén på västra sidan och vid Hemslöjdsvägen på den östra sidan.



Principsektion över spår med bank på västra sidan av ån



Principsektion över spår med bank på östra sidan av ån



Principsektion, bronalternativ A över Fyrisån



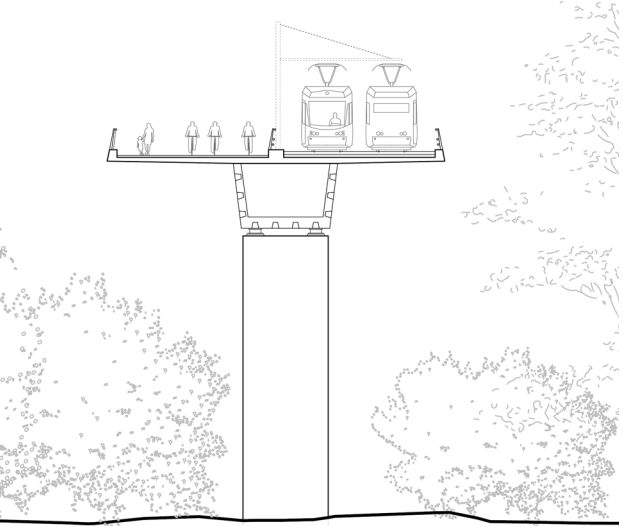
**BROALTERNATIV B**

Alternativ B utgörs av en högbro i ett läge söder om Ultuna herrgård.

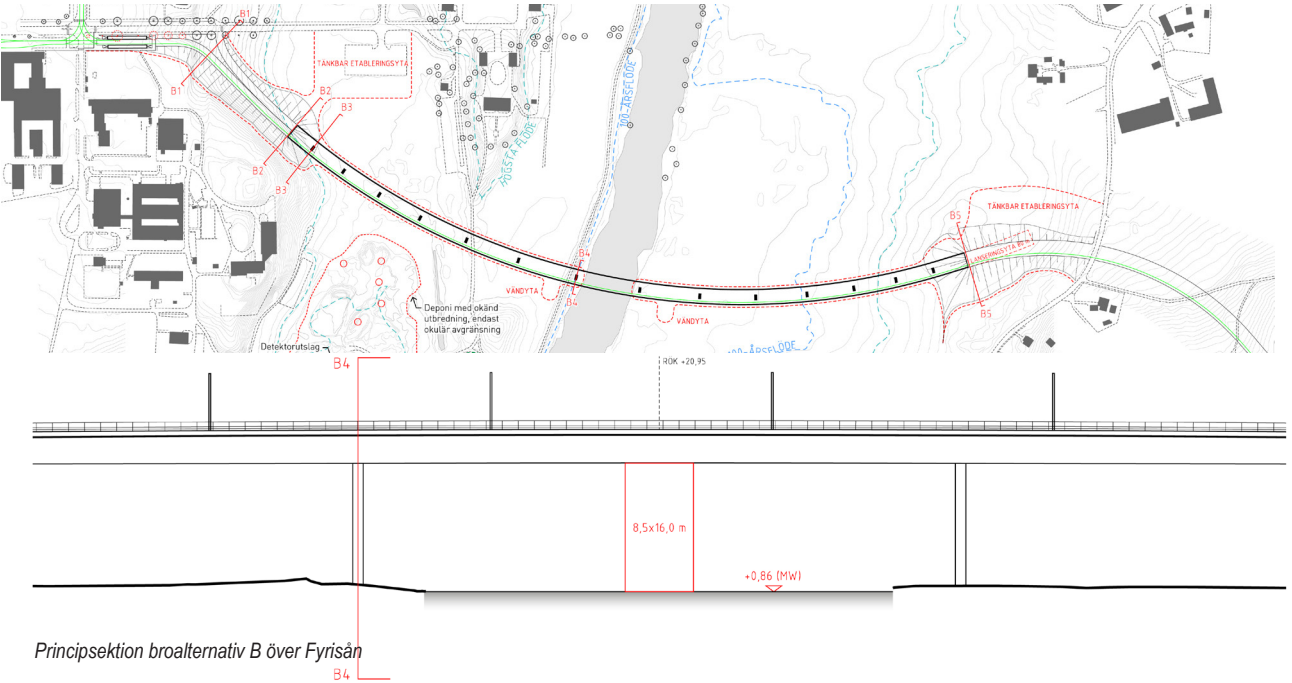
I stort sett hela sträckan utgörs av bro med landfästen som ansluter till höjdpunkter i landskapet. Högbron går i en sträckning från Ultunaallén för att sedan gå i en stor kurva mot söder och ansluta till Hemslöjdsvägen. På västra sidan ansluter bron intill korsningen med Ulls väg.

Syftet med högbron är att låta det befintliga landskapets marknivå vara ostörd och fortsatt tillgänglig och sammanhängande.

Lutningen på bron är som brantast 4% vilket gör den tillgänglig. Fri höjd över ån är 16m över medelvattenytan.



Principsektion B4, på västra sidan om ån



Principsektion broalternativ B över Fyrisån

## C. UTVÄRDERING AV DE TVÅ BROALTERNATIVEN

Värderingen utgår från att det studerade landskapet har ett högt värde avseende landskapsbild. Det är det höga värdet som motiverar landskapsbildsskyddet.

Värderingen omfattar och begränsas till en bedömning av hur de två studerade broalternativen med sina principiellt olika lägen och höjder påverkar landskapsbilden. Utvärdering utgår från hur människor kan förväntas uppleva landskapsbilden från olika platser i området.

Värderingen inkluderar ej:

- Ekologiska strukturer och viktiga habitat för flora och fauna
- Framtida utvecklingsstrategier
- Kulturhistoriska värden på byggnader

Det studerade landskapet har delats in i sex karaktärsområden som finns beskrivna i föregående kapitel i detta PM. De omfattar Åstråket, Ultunaåsen, Campus Ultuna, Det öppna odlingslandskapet, Området kring Nedre föret samt Skogsbyn. För varje karaktärsområde redovisas en värdering av hur de två broalternativen bedöms påverka landskapsbilden.

Den bedömda påverkan redovisas på en karta för varje karaktärsområde och alternativ där påverkan i olika delar av karaktärsområdet specificeras.

Värderingen summeras i ett diagram hämtat hur MKB:n för projektet. Diagrammet sammanfattar påverkan på landskapsbilden i de olika karaktärsområdena.

Landskap:

*"ett område sådant som det uppfattas av människor och vars karaktär är resultatet av påverkan av och samspel mellan naturliga och/eller mänskliga faktorer" - Europeiska landskapskonventionen*

Påverkan	Lågt värde	Måttligt värde	Högt värde
Stor negativ påverkan			
Måttlig negativ påverkan			
Liten negativ påverkan			
Ingen påverkan			
Liten positiv påverkan			
Måttlig positiv påverkan			
Stor positiv påverkan			

Tabellen visar en värdering av de olika broalternativens påverkan på landskapsbild en inom respektive karaktärsområde. Den är en förenklad sammanfattning av landskapsbildsanalysen.



**CAMPUS ULTUNA - BROALTERNATIV A**

**NYCKELKARAKTÄRER**

- Lantligt universitetsområde med kulturhistoriska värdefulla byggnader i ett landskap öppet mot söder.
- Tydliga landskapsrum som definieras av topografi, byggnader och skogsbryn

Linjen följer Ultuna allés riktning i ett läge söder om allén men tvingas till en förskjutning i sidled när den går uppför backen mot herrgården. Den självklara enkelheten i den räta linjen går där förlorad samtidigt som befintlig gata tvingas till samma förflyttning och anslutningen till brons cykelbana är oklar.

Profilen följer landskapets topografiska huvuddrag men spårets geometriska krav medför att lutningen på spårlinjen är flackare än den befintliga terrängen och en bank på upp till drygt 2 m höjd blir ett påtagligt nytt inslag i det öppna landskapsrummet (2). På höjden med herrgården ligger den nya banan i marknivå (3).

Konsekvens för landskapsbilden

Påverkan på landskapsbilden är störst i det öppna partiet i dalgången (2) och på kullen framför herrgården (3). Banken bryter den öppna dalgångens samband söderut och spåret med dess täta trafikering skapar en barriär och ändrar karaktären i landskapsrummet (3) framför herrgården. Landskapsrummet runt höjden med herrgården blir inte längre en stilla utpost mot å-rummet. Trafikeringen av platsen kommer påtagligt att förändra upplevelsen av landskapet.

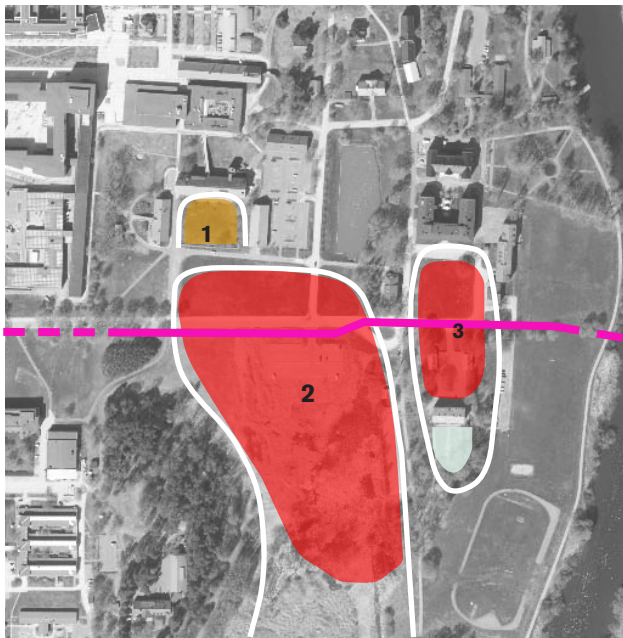
Det är värt att notera att Ultuna allés trädrader inte går fram till herrgården över det öppna landskapsrummet (2) utan avslutas där vägen möter det låglänta öppna partiet. Den nya anläggningen vars syfte är att passera platsen, inte att komma till den, förändrar betydelsen av platsen.

Den visuella påverkan på det öppna landskapet är störst från dalgångens nivå där banken och trafiken hamnar över ögonhöjd. Den befintliga terrängen med ett antal terrasseringar upp mot de omgivande byggnaderna gör att anläggningens inverkan i praktiken blir mindre påtaglig från många viktiga vistelsezoner och stråk.

Påverkan på landskapsbilden vid herrgården är stor i gårdsbildningen norr om herrgårdsbyggnaden.

*Sammantaget har den nya anläggningen måttlig till stor negativ påverkan på landskapsbilden.*

Påverkan	Lågt värde	Måttligt värde	Högt värde
Stor negativ			
Måttlig negativ			
Liten negativ			
Ingen påverkan			
Liten positiv			
Måttlig positiv			
Stor positiv			



- Stor negativ påverkan
- Måttlig negativ påverkan

**BROALTERNATIV A2**

Broalternativ utifrån ett flyttat hållplatsläge till öster om Ullsväg. Alternativ lika alt A men med högre bank på upp till 4-5 m höjd.

*Konsekvens för landskapsbilden*

Påverkan på landskapsbilden blir dramatisk. Den höga banken delar upp det öppna landskapsrummet (3) och skär av den visuella kontakten söderut från ett större område.

Den visuella påverkan är störst från dalgångens nivå. Den befintliga terrängen med ett antal terrasseringar upp mot de omgivande byggnaderna gör att anläggningens inverkan i praktiken mildras något från många viktiga vistelseytor och stråk.

Alternativet kräver stora kompletterande gestaltungsinsatser för att vara möjligt.

*Sammantaget har den nya anläggningen stor negativ påverkan på landskapsbilden.*

Påverkan	Lågt värde	Måttligt värde	Högt värde
Stor negativ			
Måttlig negativ			
Liten negativ			
Ingen påverkan			
Liten positiv			
Måttlig positiv			
Stor positiv			



**CAMPUS ULTUNA - BROALTERNATIV B**

Linjen följer Ultunaallén i ett läge söder om vägen fram till det öppna landskapsrummet (3). Där svänger linjen skarpt och följer i kanten av landskapets topografi söderut. Så långt har linjen stöd i det befintliga landskapet. Därefter skär linjen tvärs över den öppna dalgången österut för att sedan fortsätta söder om kullen med Ultuna herrgård.

Profilen utgår från befintlig marknivå vid Ultunaallén och stiger sedan svagt samtidigt som landskapets nivåer faller. Samtidigt övergår anläggningen till bro som snabbt frigör sig från marknivån. Vid passagen av dalgången är bron ca 15 m hög.

*Konsekvens för landskapsbilden*

Den höga bron som skär landskapets öppna rum blir ett nytt och dominerande inslag i landskapet sett från de centrala delarna av gamla Ultuna. Den höga höjden gör att bron är tydlig även från de högre belägna vistelseytorna och stråken i området. Brons exponerade läge gör att dess gestaltning och eventuella tekniska anläggningar som kontaktledningsstolpar, bullerskärmar etc får stor betydelse för påverkan. Samma sak gäller trafikeringen där rörliga fordon kommer att innebära stor påverkan på landskapsbilden.

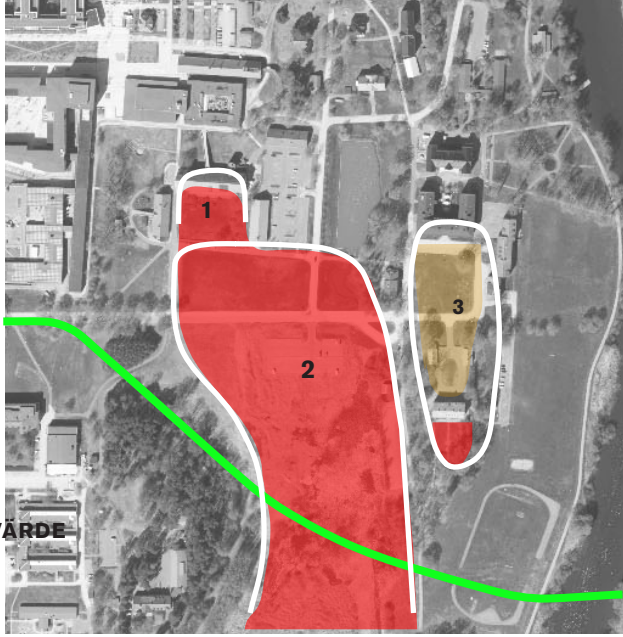
Anläggningens läge och brons höjd söder om herrgården gör att den blir mycket påtaglig från herrgårdens södra trädgårdssida. Herrgårdens fria sikt mot å-rummet i söder bryts. Samtidigt lämnar linjen de mest centrala delarna av

området fria från direkt påverkan. Upplevelsen av den höga bron är visuell på "halvdistanst". Det låga öppna landskapet i dalgången kan läsas där det fortsätter obrutet under bron.

Den visuella påverkan är stor från hela karaktärsområdet. Den befintliga terrängen i väster ger anläggningen stöd och här kan kompletterande gestaltungsåtgärder som kraftfull plantering mildra intrycket.

*Sammantaget har den nya anläggningen stor negativ påverkan på landskapsbilden.*

PÅVERKAN	LÅGT VÄRDE	MÅTTLIGT VÄRDE	HÖGT VÄRDE
Stor negativ			
Måttlig negativ			
Liten negativ			
Ingen påverkan			
Liten positiv			
Måttlig positiv			
Stor positiv			



- Stor negativ påverkan
- Måttlig negativ påverkan
- Liten negativ påverkan

**ÅSTRÅKET- BROALTERNATIV A**

**NYCKELKARAKTÄRER**

- Fyrisån präglar hela området och ligger lågt i landskapet
- Parkliga grösytor med anläggningar för idrott.
- Lummigt gång- och cykelstråk på låg bank längs med åns västra sida

Linjen utgår från höjden med Herrgården och fortsätter österut tvärs de öppna ytorna på å-rummets västra sida för att sedan korsa Fyrisån med dess vegetationsklädda strandbankar. Den nya anläggningens linje saknar stöd i det befintliga landskapet. Där Herrgården idag utgör en slutpunkt på campusområdets och stadens struktur innebär den nya anläggningen att den tydliga gränsen mot det obebyggda öppna landskapsrummet bryts.

Profilen utgår även den från höjden med Herrgården men fortsätter sedan svagt uppåt medan befintlig mark faller undan mot ån. Den nya anläggningen byggs på bank som är upp till 5 m hög. Bankens slänter kan utformas mer eller mindre flacka för att ansluta formmässigt till herrgårdens terräng. Banken övergår i

*Konsekvens för landskapsbilden*

Den nya anläggningen blir ett påtagligt nytt landskapselement som delar av de öppna ytorna utmed ån samt årummets nordsydliga riktning. Närmiljön utmed den här delen av å-stråket och hela aktivitetstytan kommer att domineras av den höga banken

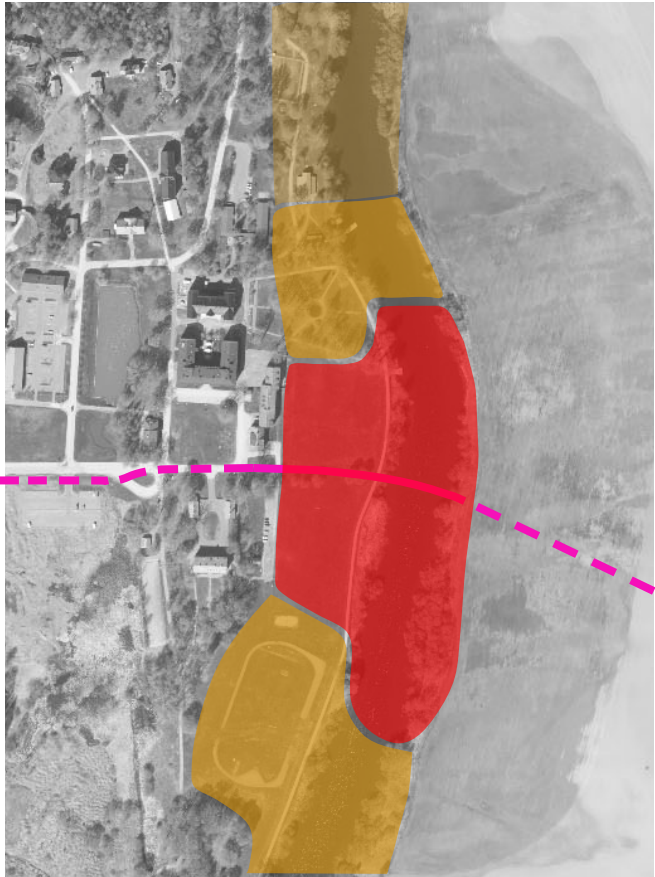
och trafikeringen av stråket. Det redovisade öppna partiet under bron minskar den fria passagen mellan herrgården och ån från drygt 100 m till ca 30m. Detta påverkar möjligheten att läsa av det stora öppna landskapsrummet utmed ån och förståelsen för höjden med herrgården som ett landmärke i det öppna landskapet minskar.

Den lantliga karaktären och upplevelsen i området förändras med en ny modern anläggning där besökare blir påmind om stadens närhet.

Bron får stora konsekvenser för utblickar i årummet när man vistas vid strandkanten samt på längre håll när man färdas i årummet.

*Sammantaget har den nya anläggningen stor negativ påverkan på landskapsbilden.*

Påverkan	Lågt värde	Måttligt värde	Högt värde
Stor negativ			
Måttlig negativ			
Liten negativ			
Ingen påverkan			
Liten positiv			
Måttlig positiv			
Stor positive			



- Stor negativ påverkan
- Måttlig negativ påverkan
- Liten negativ påverkan



**ÅSTRÅKET - BROALTERNATIV B**

Linjen angör området från väster i den södra delen av de öppna ytorna utmed ån. Den passerar i ett öppet parti mellan höjden med herrgården och kullen vid Ultuna källa för att sedan korsa Fyrisån med dess vegetationsklädda strandbankar. Den nya anläggningen placeras i vad som idag är ett helt obebyggt landskapsrum.

Profilen för överkant av konstruktionen på det här avsnittet ligger mellan 15-20 m ovan befintlig mark. Den fria höjden under högbron är således mellan ca 10-15 m. Höjden på omgivande höjder i landskapet (höjden med herrgården och kullen vid Ultuna källa) ligger ca 10 m lägre än överkant konstruktion.

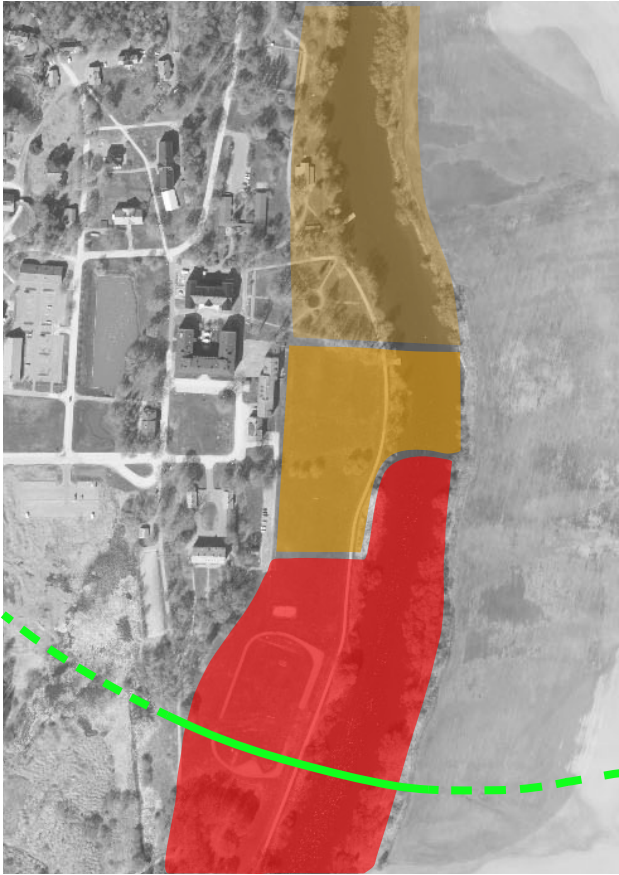
*Konsekvens för landskapsbilden*

Den nya anläggningen blir ett påtagligt visuellt inslag i det öppna landskapsrummet utmed och från ån. Höjden och skalan på bron gör att den påverkar landskapsbilden ifrån i stort sett hela området och blir ett nytt landmärke.

Bron blir ett urbant inslag i den lantliga miljön Trafikeringen medför nya rörelser i landskapet som drar till sig uppmärksamheten, även buller påverkar upplevelsen av det lantliga, rofyllda landskapet. Samtidigt lämnar den höga höjden det befintliga landskapet fritt och fullt läsbart under bron.

*Sammantaget har den nya anläggningen stor negativ påverkan på landskapsbilden.*

Påverkan	Lågt värde	Måttligt värde	Högt värde
Stor negativ			
Måttlig negativ			
Liten negativ			
Ingen påverkan			
Liten positiv			
Måttlig positiv			
Stor positiv			



- Stor negativ påverkan
- Måttlig negativ påverkan
- Liten negativ påverkan

## ÖPPNA ODLINGSLANDSKAPET - BROALTERNATIV A

### NYCKELKARAKTÄRER

- Öppet flackt odlingslandskap
- Stort landskapsrum som ramas in av skogsbryn i öster och den täta vegetationsridån utmed ån.
- Långa siktlinjer in mot staden i norr

Linjen går rakt över det öppna sammanhängande odlingslandskapet mellan Fyrisån och Hemslöjdsvägen. Linjen saknar därför helt stöd i det befintliga landskapet.

Profilen präglas av att bron över ån landar på en ca 4m hög bank som lutar svagt nedåt mot öster för att efter ca 200 m möta befintlig marknivå. Efter ytterligare 150 m på marknivå stiger anläggningen åter upp från befintlig mark och utgörs av en drygt 100 m lång o upp till knappt 2 m hög bank. Av totalt ca 500 m utgörs alltså ca 300 meter av bank. Av denna sträcka är ca 200m över ögonhöjd. Ambitionen är att utforma bankarna med flacka slänter för att ansluta så väl som möjligt till det omgivande landskapet.

### Konsekvens för landskapsbilden

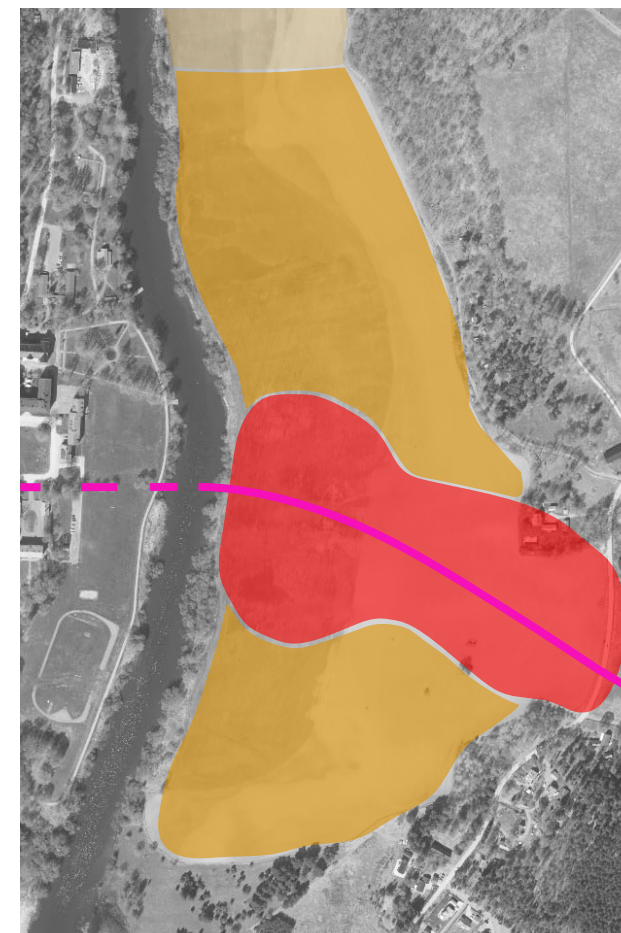
Det stora öppna odlingslandskapet med långa utblickar mot staden i norr påverkas betydligt av den nya anläggningen. Betydelsefulla siktlinjer bryts från delar av området. Genom detta förlorar landskapsbilden mycket av sin grundläggande kvalitet av öppenhet och långa siktlinjer. På avstånd kan

anläggningens slänter komma att läsas ihop med odlingslandskapets grönska. Trafikeringen medför dock att anläggningen blir visuellt påtaglig även från ett längre avstånd, särskilt då linjen är upphöjd jämfört med det befintliga landskapet, den täta trafikeringen förstärker den rumsliga uppdelningen som anläggningen skapar.

Trafikeringen av området kommer i sig att innebära en dramatisk påverkan på upplevelsen av det som i dag är ett stilla och tyst landskapsrum.

*Sammantaget har den nya anläggningen stor negativ påverkan på landskapsbilden.*

Påverkan	Lågt värde	Måttligt värde	Högt värde
Stor negativ			
Måttlig negativ			
Liten negativ			
Ingen påverkan			
Liten positiv			
Måttlig positiv			
Stor positiv			



- Stor negativ påverkan
- Måttlig negativ påverkan
- Liten negativ påverkan



**ÖPPNA ODLINGSLANDSKAPET - BROALTERNATIV B**

Linjen beskriver en bågförm i den södra delen av det öppna odlingslandskapet. Den landar relativt nära det södra skogsbrynet vid Hemslöjdsvägen men ligger mellan ån och vägen ett stycke ut i det öppna landskapsrummet.

Profilen domineras helt av det höga broläget med en svag lutning från krönet över ån ned mot Hemslöjdsvägens marknivå. Bron landar på ett ca 150 m långt landfäste som är ca 3 m högt där bron tar sin början. Den fria höjden under bron är ca 15 m närmast ån. Av totalt dryga 500 m är således ca 350 m bro med fri sikt under.

Konsekvens för landskapsbilden

Den nya anläggningen är ett nytt storskaligt element i landskapet. Det är väl synligt från i stort sett hela området. Sedd på avstånd från norr tar bron stöd i bakomliggande skogspartier och höjder. På nära håll och framförallt från brynen vid hagmarken i söder blir påverkan dramatisk. Samtidigt lämnar den höga bron det befintliga landskapet fritt läsbart under bron.

Trafikeringen kommer innebära en stor påverkan på upplevelsen av landskapet dels på grund av fordonsrörelser dels på grund av buller från trafiken. Den lantliga karaktären påverkas negativt.

*Sammantaget har den nya anläggningen stor negativ påverkan på landskapsbilden.*

Påverkan	Lågt värde	Måttligt värde	Högt värde
Stor negativ			
Måttlig negativ			
Liten negativ			
Ingen påverkan			
Liten positiv			
Måttlig positiv			
Stor positiv			



- Stor negativ påverkan
- Måttlig negativ påverkan

**ULTUNAÅSENS NORRA DEL - BROLTERNATIV A**

- NYCKELKARAKTÄRER**
- Skogsbeklädd höjd som går i nordsydlig riktning
  - Skapar karraktär till hela landskapet
  - Stigsystem på åsens rygg
  - Småskalig bebyggelse på åsens södra delar

Linjen ligger på långt avstånd från åsens högre partier. Profilen ligger klart under åsens marknivåer.

Konsekvens för landskapsbilden

Åsens karaktär påverkas lite då inga ingrepp i åsens närhet kommer att ske. Dock kan eventuellt buller från anläggningen påverka upplevelsen på åsen. Åsen har en tydlig skogskaraktär med utblickar från den norra delen av åsen. Härifrån syns inte den nya anläggningen, möjligtvis går den att skymta vintertid mellan träden.

Den södra delen är flackare och här skymmer vegetationen längre utblickar. På vissa små utblickar skymtas det öppna landskapet genom vegetation och i dessa partier kan anläggningen komma att bli synlig vintertid.

En del bebyggelse finns på södra sidan av åsen det finns en risk att denna miljö kommer att störas av

eventuellt buller från trafiken och möjligtvis skymtas från husen.

*Sammantaget har den nya anläggningen liten negativ påverkan på landskapsbilden.*

Påverkan	Lågt värde	Måttligt värde	Högt värde
Stor negativ			
Måttlig negativ			
Liten negativ			
Ingen påverkan			
Liten positiv			
Måttlig positiv			
Stor positiv			



Liten negativ påverkan  
 Ingen direkt påverkan



**ÅSEN NORR OM ULTUNA- BROLTERNATIV B**

Linjen ligger på långt avstånd från åsens högre partier. Profilen ligger under eller i nivå med åsens marknivåer.

*Konsekvens för landskapsbilden*

I broalternativ B liksom i A kommer åsens karaktär påverkas mycket lite då inga ingrepp i åsens närhet kommer att ske. Eventuellt kan buller komma att påverka indirekt även i broalternativ B då bron är hög och ljud kan komma att transporteras längre i landskapet. Bron kommer antagligen inte att synas från åsen, möjligtvis från någon utblick vintertid från åsens södra sida.

*Sammantaget har den nya anläggningen liten negativ påverkan på landskapsbilden.*

Påverkan	Lågt värde	Måttligt värde	Högt värde
Stor negativ			
Måttlig negativ			
Liten negativ			
Ingen påverkan			
Liten positiv			
Måttlig positiv			
Stor positiv			



- Liten negativ påverkan
- Ingen direkt påverkan

**NEDRE FÖRET - BROALTERNATIV A****NYCKELKARAKTÄRER**

- Våtmark med vass och strandvegetation
- Flackt landskap med långa siktlinjer som bryts av högre strandvegetation här och var

Linjen ligger långt från karaktärsområdet. Profilen är svagt läsbar från delar av karaktärsområdet.

*Konsekvens för landskapsbilden*

Anläggningen påverkar upplevelsen av landskapet främst i dess norra delar. Utblickarna från karaktärsområdet mot norr påverkas negativt. I de södra delarna är vegetationen tätare och utblickarna kortare. Där är påverkan på landskapsbilden liten.

Om man färdas på ån norrut kommer bron att bli tydlig och dominera landskapsbilden

*Sammantaget har den nya anläggningen liten negativ påverkan på landskapsbilden.*

Påverkan	Lågt värde	Måttligt värde	Högt värde
Stor negativ			
Måttlig negativ			
Liten negativ			
Ingen påverkan			
Liten positiv			
Måttlig positiv			
Stor positiv			



- Måttlig negativ påverkan
- Liten negativ påverkan
- Ingen direkt påverkan



**NEDRE FÖRET - BROALTERNATIV B**

Linjen ligger nära de norra delarna av karaktärsområdet.

Profilen ligger högt över karaktärsområdets marknivåer.

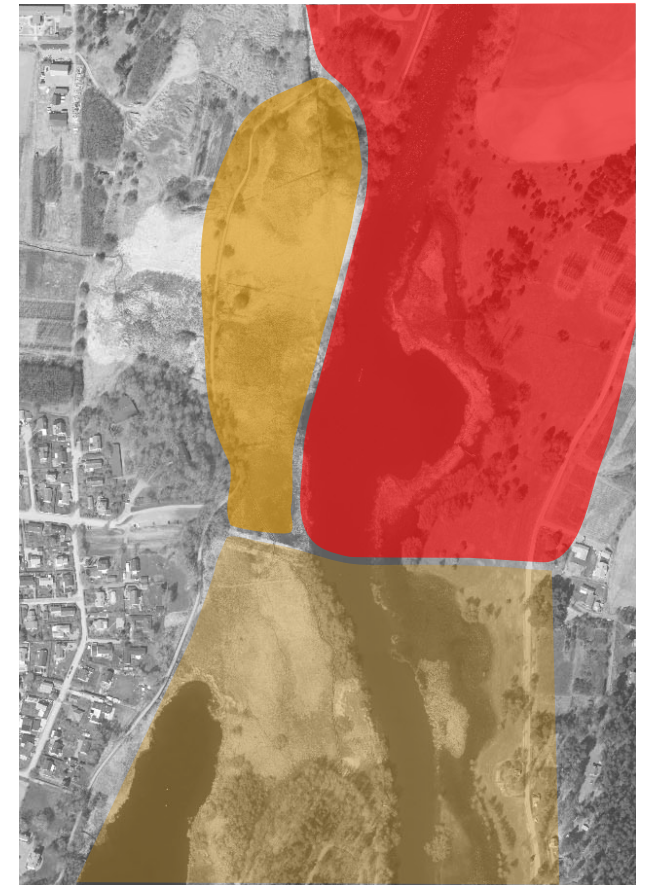
*Konsekvens för landskapsbilden*

Anläggningen påverkar upplevelsen av landskapet främst i dess norra delar. Utblickarna från karaktärsområdet mot norr påverkas negativt. I de södra delarna är vegetationen tätare och utblickarna kortare. Där är påverkan på landskapsbilden liten.

Om man färdas på ån norrut kommer bron att bli tydlig och dominera landskapsbilden i brons närhet.

*Sammantaget har den nya anläggningen måttlig negativ påverkan på landskapsbilden.*

Påverkan	Lågt värde	Måttligt värde	Högt värde
Stor negativ			
Måttlig negativ			
Liten negativ			
Ingen påverkan			
Liten positiv			
Måttlig positiv			
Stor positiv			



- Stor negativ påverkan
- Måttlig negativ påverkan
- Liten negativ påverkan

**SKOGSBRYN ALTERNATIV A**

- NYCKELKARAKTÄRER**
- Gräns mellan skog och öppna fält
  - Ramar in öppna landskapsrum
  - Blandskog med barr- och lövträd

Inget av broalternativen ligger inom karaktärsområdet men de påverkar i olika grad upplevelsen av landskapet från skogen och skogsbrynen.

Linjen går i närheten av skogsområdet vid Nántuna gård samt skogsbrynet som ligger väster om Sävja.

Profilen ligger lågt i förhållande till marken i skogen.

*Konsekvens för landskapsbilden*

Upplevelsen när man befinner sig i de skogsbryn som är markerade med rött i kartan blir påverkad genom buller med även landskapsbilden förändras genom anläggningens utbredning och dess trafikering.

*Sammantaget har den nya anläggningen måttlig negativ påverkan på landskapsbilden.*

Påverkan	Lågt värde	Måttligt värde	Högt värde
Stor negativ			
Måttlig negativ			
Liten negativ			
Ingen påverkan			
Liten positiv			
Måttlig positiv			
Stor positiv			



- Stor negativ påverkan
- Måttlig negativ påverkan
- Liten negativ påverkan



**SKOGSBRYN ALTERNATIV B**

Linjen går i närheten av det södra skogsområdet vid Hemslöjdsvägen .

Profilen ligger högt i förhållande till marken i skogen. Landfästet ligger över i ögonhöjd.

*Konsekvens för landskapsbilden*

Bron blir ett påtagligt element i upplevelsen av landskapsbilden från skogsbryn.

*Sammantaget har den nya anläggningen stor negativ påverkan på landskapsbilden.*

Påverkan                      Lågt värde    Måttligt värde    Högt värde

Stor negativ			
Måttlig negativ			
Liten negativ			
Ingen påverkan			
Liten positiv			
Måttlig positiv			
Stor positiv			



- Stor negativ påverkan
- Måttlig negativ påverkan
- Liten negativ påverkan

## STRÅK OCH FRILUFTSLIV -

*hur årumbet, omgivande landskap och framtida stadsdelar tillgängliggörs för gång- och cyklister som nyttjar bron samt hur nyttjande av å-rummet, med omgivande landskap för rekreation och naturupplevelsen påverkas.*

Det studerade området ligger inom naturreservat Å-rike Fyris. Det är ett viktigt område för det rörliga friluftslivet. Inom och genom området går både befintliga och framtida möjliga viktiga stråk för gående och cyklister. Två av Linnévandringarna går i områdets omedelbara närhet. Ultunavandringen på den västra sidan och Danmarksvandringen som går förbi Nântuna gård på den östra.

Ån och det närmaste området är klassat som riksintresse för friluftsliv.

Gång- och cykelstråket längst med ån kopplar samman centrala Uppsala med Sunnersta. Stråket används som ett dagligt transportstråk men är även ett populärt rekreativstråk.

De öppna fälten som ligger mellan SLU och Fyrisån används för olika aktiviteter så som frisbee-golf och fotboll men är också ett populärt besöksmål för bland annat hundägare.

Det finns mindre stråk i utkanten av det studerade området som rör sig i unika naturmiljöer så som stråket på åsen och Sunnerstaspången i det nedre föret.

Vindbron närmare Uppsala kopplar samman östra sidan med den västra. Ett framtida stråk utmed åns östra sida skulle kunna öka möjligheten för det rörliga friluftslivet och ge nya upplevelser av det studerade landskapet.

En ny bro vid Ultuna med gång- och cykelväg kopplar i ett större perspektiv samman Bergsbrunna, Nântuna och Sävja med Sunnersta, SLU och Gottsunda.



Gång- och cykelstråk längs med åns västra sida



Gång- och cykelstråk uppe på åsen



Gång- och cykelstråk på åns västra sida, vy över sportfälten vid Ultuna



Sunnerstaspången i nedre föret



### BROALTERNATIV A

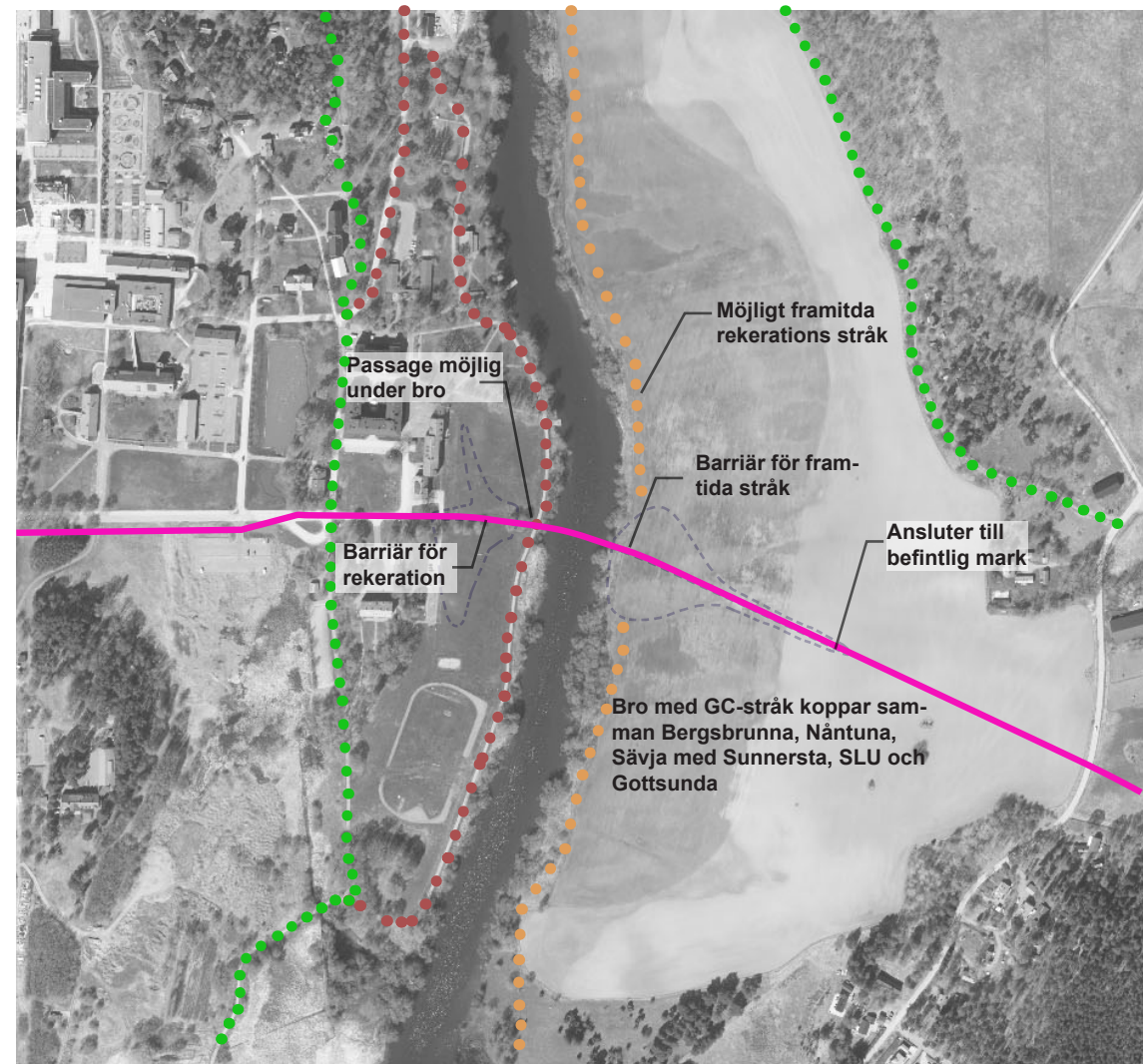
Bro enligt alternativ A ansluter till omgivande stråk vid Ultuna herrgård på den västra sidan. På den östra sidan ansluter kollektivstråket i en plankorsning med Hemslöjdsvägen.

Anslutningar till befintliga stråk är alltså relativt goda på den västra sidan. Kompletterande ramper vid ån skall behöva vara ca 120 meter långa för att klara tillgänglighetskrav mellan nivåerna och ca 50 m för att fungera för cykel. Sådana ramper skulle inte nämnvärt förbättra kopplingen mellan stråken.

Anslutning på den östra sidan är god för gående och cyklister som ska österut mot Nántuna, Vilan och Bergsbrunna. Däremot blir det mer problematiskt att koppla en GC-väg till eventuellt framtida rekreativstråk längs med åns östra sida då bron ansluter till befintlig mark ute i det öppna landskapet. För att lösa detta krävs parallell gc-väg ned mot ån alternativt ramp från bron utmed ån. Broalternativ A behöver justeras för att skapa tillräckligt fritt mått för ett eventuellt framtida stråk längs med åns östra sida.

Friluftslivet kommer att påverkas väsentligt främst genom den förändrade karaktären det innebär med ett hårt trafikerat stråk i landskapet. Detta förändrar grundförutsättningarna för friluftslivet, då dess värde ligger i den ostörda naturmiljön. Friluftslivet påverkas även av de begränsningar i den fria rörligheten som anläggningen ger. Turtätheten kommer att vara hög längs med stråket och påverka upplevelsen av friluftslivet.

*Sammantaget har den nya anläggningen måttlig negativ påverkan på befintliga och framtida rörelsestråk. Anläggningen har stor negativ påverkan på friluftslivet i närområdet.*



## BROALTERNATIV B

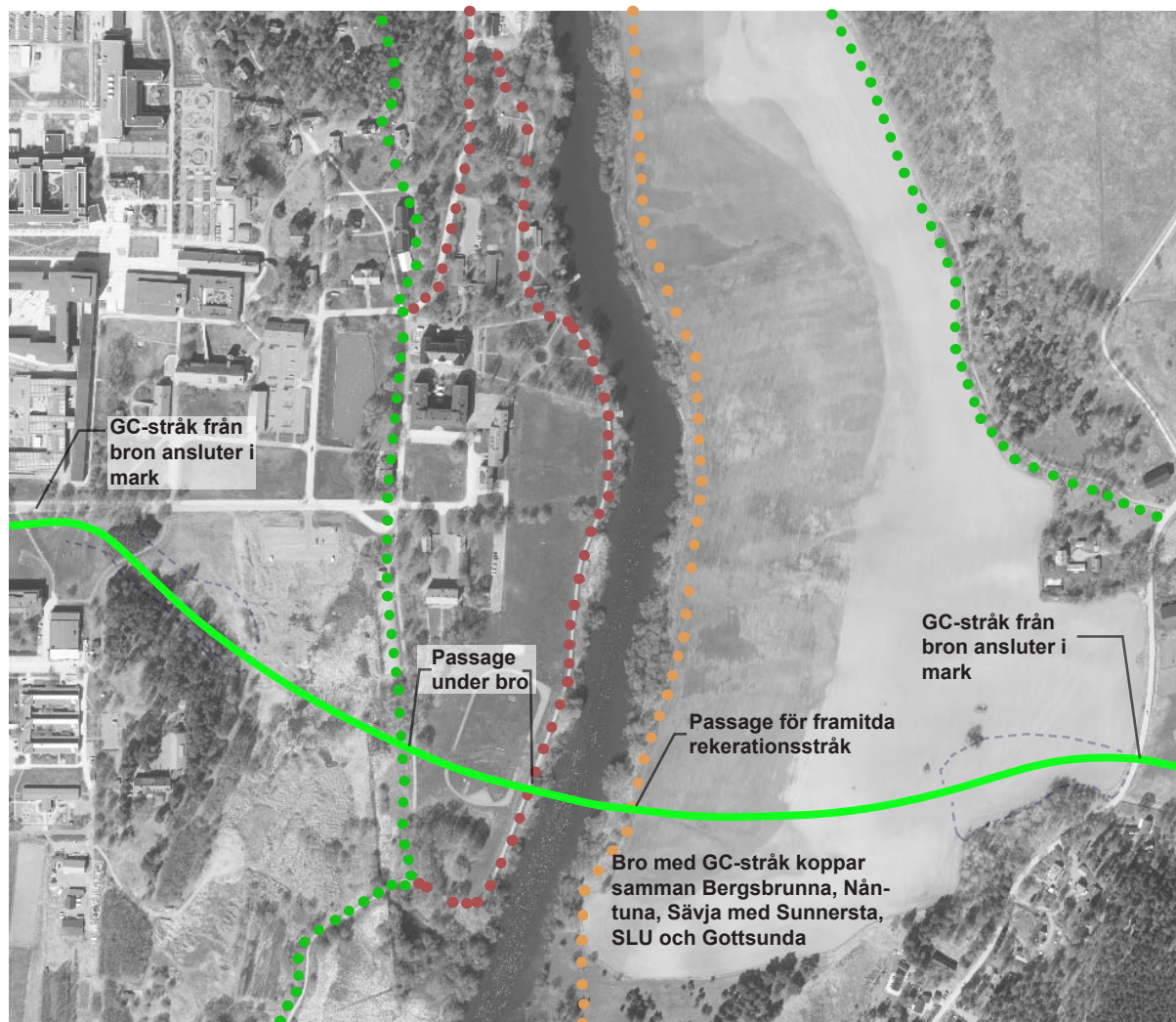
På västra sidan ansluter bron enligt alternativ B till Ulltunaallén öster om korsningen med Ulls väg. På östra sidan av ån ansluter stråket i en plankorsning med Hemslöjdsvägen.

Gång- och cykelstråket på bro alternativ B innebär en ca 1 km lång förbindelse på bro utan kopplingar till omgivande stråk. Ramper för att ansluta till stråken utmed ån är inte möjliga. Trygghetsfrågan för gående och cyklister på en så lång bro är en viktig fråga och påverkar stråkets attraktivitet. Nödutrymningstrappor från bro till mark blir sannolikt nödvändiga. Å andra sidan erbjuder stråket över bron möjligheter till att uppleva det omgivande landskapet, ån och staden i norr.

I alternativ B påverkas inte framkomligheten på gång- och cykelstråk längs med ån. I alternativ B bevaras också möjligheten att framtiden utveckla ett stråk längst med åns östra sid. Det rörliga friluftslivet får heller inga fysiska barriärer men upplevelsen när man vistas li området kommer dock att förändras. Det storskaliga bron har på så sätt negativa effekter på friluftslivet.

Broalternativ B behöver kompletteras med en låg öppningsbar gc-bro om man vill åstadkomma förbättrad koppling mellan åns sidor på sträckan mellan Vindbron till Flottsund.

*Sammantaget har den nya anläggningen liten negativ påverkan på befintliga och framtida rörelsestråk men innebär inga möjligheter till koppling mellan stråken vid och över ån. Anläggningen har stor negativ påverkan på friluftslivet i närområdet.*





## E. DISKUSSION, SLUTSATS

### GRUNDLÄGGANDE FRÅGESTÄLLNINGAR

#### Att bygga tvärs

Att bygga en ny förbindelse (för kollektivtrafik) i öst-västlig riktning vid Ultuna innebär att landskapets viktigaste, grundläggande beståndsdelar korsas på tvären. Åsen och ån bygger en helt dominerande nord-sydlig riktning. Det går inte att hitta en naturlig linje som följer och tar stöd i landskapets huvudformer. Man kan söka stöd i befintliga naturgivna delar som höjder och vegetationspartier eller bygga vidare utifrån byggda strukturer men det kan bara bli hållpunkter som hjälper till att ansluta anläggningen till det befintliga landskapet. I det stora hela blir anläggningen en ny del av landskapet som med sin skala förändrar landskapet och därmed bilden av landskapet.

#### Att dölja eller visa

Strategin kan vara att dölja det nya så mycket som Strategin kan vara att dölja den nya linjen så mycket som möjligt dvs att sträva efter att förändra landskapsbilden så lite som möjligt. Det talar för en låg bro och en linje som följer existerande gränser i landskapet. Broalternativ A kan sägas redovisa vad som är möjligt och inte möjligt med en sådan strategi vad gäller höjden på bron. Linjen i alternativ A har däremot inga sådana ambitioner på den östra sidan av ån.

Strategin kan även vara att acceptera det nya inslaget i landskapet och gestalta det så väl som möjligt, i bästa fall som en ny positiv del av landskapet. En allé

är ofta en sådan gestaltungsstrategi. Infartsvägarna mot Uppsala kan ju också läsas som en vilja att nya strukturer ska bli en tydligt läsbar del av det framtida landskapet. Det innebär att acceptera förändringen av landskapet och bilden av landskapet. Broalternativ B kan bara bygga på en sådan strategi vad gäller höjden och skalan på bron. Linjens placering i landskapet ger uttryck för en vilja att söka stöd i det öppna landskapsrummets södra gräns.

#### Att bygga lågt

Att lägga den nya anläggningen så att den följer marken i det befintliga landskapet kan vara en ambition men anläggningens olika krav på lutningar och fria höjder för passage av människor och båtar resulterar i bankar och bro som ligger upp till 5 m över den omgivande marken. Att bygga lågt är alltså att på delar av sträckan dela av det öppna landskapsrummet i delar. På nära håll kommer även en låg bro att innebära en stor förändring av landskapsbilden. På långt håll kan det låga läget hjälpa till att minska intrycket av anläggningen och därmed påverkan på landskapsbilden.

#### Att bygga högt

Att bygga en hög bro som låter landskap, människor och båtar fritt passera under kan vara en tydlig idé men en sådan anläggning blir ofrånkomligt ett kraftfullt nytt inslag som förändrar landskapsbilden. Strategin känns igen från kuperade landskap där broar spänner över dalar och förbinder landskap i en

ny struktur som har väldigt lite med det existerande landskapet att göra. Väl på plats kan det nya bli en omistlig del av den nya landskapsbilden. Att bygga så exponerat är att spänna bågen för gestaltning hårt. Även det höga måste landa på marken och i den höga brons ändar blir utmaningen likadan som i alternativet att bygga lågt. Landfästen blir bankar som blockerar vyer och deras närområde påverkas starkt.

#### Att ta stöd i landskapets grundformer

Förutsättningen för att bygga utifrån landskapets grundformer är svåra i det aktuella landskapet. Det är bara i en sydligt placerad förbindelse som detta är möjligt på den östra sidan av ån. På den västra sidan är situationen enklare genom de redan existerande bygga strukturer som kan leda anläggningen fram mot ån. Men även här krävs ett sydligt läge för att finna stöd hela vägen fram till ån.

#### Att gestalta den nya strukturen

De studerade broalternativen visar väldigt lite av gestaltningsvilja. Det gäller broarna men också av hela sträckan. Det är naturligt i detta skede men det skulle vara intressant att pröva att med landskapsgestaltning aktivt forma den nya anläggningen som en ny del av landskapet. Inte som ett sätt att dölja men som ett sätt att gestalta anläggningen sedd från det omgivande landskapet och för att gestalta upplevelsen av landskapet från anläggningen. Trädtrader, planteringar, bankars form, landfästen, tekniska tillägg som kontaktledningar och bullerskärmar etc.

**SAMLAD BEDÖMNING ALTERNATIV A**

Alternativ A har ambitionen att minimera påverkan på det befintliga landskapet genom att bygga lågt. Utmaningen ligger i att det inte går att bygga en anläggning som i detalj följer befintlig marknivå. Bankar på upp till 5 m behövs. Detta innebär en negativ påverkan på närmiljön och landskapsbilden när viktiga siktlinjer bryts. Befintliga landskapsrum förändras. Linjen tar stöd i befintliga byggda strukturer på den västra sidan ån med skär rakt igenom det öppna odlingslandskapet på den östra sidan. Alternativet påverkar närmiljön inom campusområdet negativt. Sambandet med landskapet i söder påverkas särskilt liksom närmiljön vid herrgården. Kopplingen från herrgården till ån behöver studeras vidare. Redovisade bankar påverkar området negativt.

Alternativet har störst negativ påverkan på det öppna landskapet i öster där bankar och trafiken i sig kommer att innebära en uppdelning av det existerande landskapsrummet.

**SAMLAD BEDÖMNING ALTERNATIV B**

Alternativ B har ambitionen att lämna det existerande landskapets marknivå opåverkad men får genom sin höjd en ofrånkomlig och stor påverkan på landskapsbilden inom stora delar av området. Särskilt stor är påverkan på de öppna delarna av landskapet och på herrgårdens koppling till landskapet i söder.

Alternativ B ger mindre barriäreffekter och lämnar landskapets långa siktlinjer fria under bron.

**Bearbetningar för att minimera påverkan på landskapsbilden****A + bearbetade slänter**

En av de stora utmaningarna med alternativ A är de bankar som krävs. I redovisade studier har branta slänter respektive mer flacka slänter redovisats vid anslutningen till höjden med herrgården. Slänternas form mot kullen med Herrgården skulle behöva utvecklas för att minimera förvanskningen av den befintliga höjden som en fritt liggande kulle i det öppna landskapsrummet. I en sådan studie behöver också bankens respektive brons längd studeras.

Bankarnas släntlutning påverkar inte barriäreffekten på landskapsbilden men det skulle vara intressant att pröva ännu betydligt flackare slänter på den östra sidan. En inriktning borde vara att forma slänter som inte är brantare än de som finns i det öppna landskapet idag. Troligen skulle ca 5% lutning kunna vara en utgångspunkt för en sådan studie. Det skulle påverka ett betydligt större markområde men ge långsiktiga fördelar på landskapsbilden. Flacka bankar som är fullt ut brukningsbara skulle minimera gränser mellan markanvändning, marktyp och sol/skugg-förhållanden.

**A + gestaltat stråk i landskapet**

Ett alternativt synsätt som utgår från att anläggningen och trafikeringen av den nya anläggningen innebär stor påverkan på landskapet skulle kunna vara att med olika aktiva gestaltungsåtgärder ge hela den nya anläggningen en medveten form. I ett sådant alternativ skulle brantare bankar, trädrader, gestaltade bullerdämpande åtgärder etc vara viktiga komponenter.

**A+B**

En låg bro i ett sydligt läge skulle principiellt minimera påverkan på landskapsbilden. I ett sydligt läge finns bäst förutsättningar för att få stöd i existerande landskapsformer och ett lågt broalternativ skulle ha minst påverkan på landskapsbilden på håll. Detta vore intressant att pröva som en kombination av de två studerade alternativen.

**C**

En sydlig linje som viker söderut innan Ultuna allé når fram till den öppna dalgången skulle kunna ge mindre påverkan på landskapsbilden väster om ån. Här skulle troligen ett högbroalternativ klara sig bäst. En sådan variant skulle kunna prövas för att utvärdera effekter på landskapsbilden.



## SLUTSATSER

Att bygga en ny östvästlig förbindelse vid Ultuna kommer att påverka landskapsbilden negativt. Trafikeringen i sig är en stor del av den negativa effekten på upplevelsen av landskapet.

Den tekniska lösningen för anläggningen avseende kontaktledningsstolpar bullerskärmar etc spelar stor roll för inverkan på landskapsbilden. I ett lågt alternativ spelar den tekniska anläggningens utformning något större roll. Bron och dess undersida, kontaktledningsstolpar, bullerskärmar etc kommer helt enkelt närmare betraktaren.

**Att bygga en låg bro ger mindre påverkan på landskapsbilden på håll men ger fortsatt stora negativa effekter i närmiljön.**

**Att bygga en hög bro enligt alternativ B ger det befintliga landskapet fri passage under bron och ger bättre förutsättningar för fri rörelse tvärs anläggningen.**

**Sammantaget torde ett lågt alternativ enligt studerat alt A ge mindre negativ effekt på landskapsbilden än alternativ B men det förutsätter att redovisat alternativ A bearbetas avseende släntlutningar och anläggningens gestaltning i övrigt samt att kontaktledningsstolpar undviks i det öppna landskapet.**

**En låg bro i ett sydligt läge i gränsen mellan det öppna odlingslandskapet och hagmarken på den östra sidan av ån skulle minimera inverkan på landskapsbilden. Med en bro som ger generös fri passage utmed åns båda sidor och kopplingar mellan bron och stråken vid ån skulle även framkomligheten för det rörliga friluftslivet och inom området säkerställas. Ett sådant alternativ som tar stöd i landskapets topografi och gränser rekommenderas för vidare utredning.**



