

Handläggare  
Mia Agvald Jägborn

Datum  
2018-04-16

Diarienummer  
PBN-2017-2094

## **Bedömning av detaljplaneområdet vid Vaksala kyrkskola med hänsyn till närbelägna observationer av större vattensalamander.**

### *Bakgrund och syfte*

Kring Vaksala kyrka finns sannolikt en population av groddjuret större salamander (*Triturus cristatus*). Arten omfattas av ”strikt” artskydd, eftersom den är listad i EU’s art- och habitatdirektiv (trots att den i Sverige numera betraktas som ”livskraftig”). Det innebär att inte bara individer som påträffas är fridlysta, utan även deras ”fortplantningsområden och viloplats” (Artskyddsförordningen 4§ 4pkt.)

### *Kort om artens ekologi*

Den större salamandern fortplantar sig i fiskfria och solbelysta småvatten med bra vattenkvalitet och uppehåller sig samt övervintrar i varierade landmiljöer som innehåller strukturer som gynnar dess födosök och ger möjligheter till skydd, gärna varierade naturbetesmarker eller löv- och blandskog med inslag av död ved, täta buskage, diken, stenmurar, blockmark och gnagargångar. Forskning har visat att flertalet vuxna individer förlägger sin landvistelse inom 10-100 meter från sin hem-damm under förutsättning att där finns lämpliga landmiljöer i tillräcklig utsträckning. Individer som utvandrar till nya lekvatten kan dock röra sig relativt långa sträckor, förmodligen upp till åtminstone ca någon eller ett par kilometer. De nyttjar ofta i även vattenmiljöer som inte är lämpliga för lek, som en slags ”rastplatser”. Salamander kan också söka sig till upplag och liknande och därmed riskera att förolyckas, vilket innebär att det ibland kan vara motiverat att hägna av byggområden med ”salamanderbarriär” där det finns risk för detta. Ett enkelt och billigt sätt att göra detta är genom att fästa en sträckt plastfilm på utsidan av byggstängslet som sträcker sig minst ca 30 cm upp på staketet och som viks utåt ett par decimeter längs marken och täcks med ett lager grusmaterial, så att djuren inte heller kan krypa under. (fig 1)

För närmare information om större salamander se  
<https://artfakta.artdatabanken.se/taxon/100141>



Fig.1: Exempel på "salamanderbarriär" i form av plastfilm på byggstaket Gränby)

### *"Vaksala-populationen"*

Vuxna individer av större salamander har påträffats under lektid i Kyrkdammen i Vaksala (fig. 2). Den senast rapporterade observationen i Artportalen är från den 25 juni 2015. Tidigare rapporterade observationer från samma damm finns från 2009 och 2010. Under våren 2010 rapporterades ett antal individer av arten även i våtmarken som ligger i betesmarken väster om Kyrkdammen (fjolårsungar) liksom i betesmarken mellan Slavstavägen och Fyrislundsgatan (vuxna. Fig 3).

Förutsättningarna för fortplantning varierar med väderförhållanden från år till år. Under de senaste åren har vattenståndet varit lågt och torkat ut under sommar/tidig höst i nämnda vattenmiljöer. Det innebär i så fall stor risk för att eventuell avkomma inte överlevt. Salamandrar blir könsmogna vid 2-4 års ålder och blir ca 12-18 år gamla, varför populationer kan förväntas bestå även om det blir ett antal torrår emellanåt.



Fig. 2: Visar läget för Kyrkdammen och Planområdet. Planområdets norra gräns ligger ca 170 meter från Kyrkdammen.

Kyrkdammen avses fördjupas för att bli en bättre salamandermiljö. Detta arbete är planerat sedan flera år men har hittills tyvärr inte blivit genomfört ännu. Arbete i lekdammar får inte göras under fortplantningsperioden (ca april - oktober) och är svårt att göra när dammarna är vattenfyllda. Förhoppningsvis kan arbetet göras under hösten 2018.

I Kyrkdammens närområde finns varierade skogs- och betesmarker, villaträdgårdar och en kyrkogård med omgivande stenvägg ("blockstruktur"). Här finns förmodligen gott om lämpliga platser för födosök, skydd och övervintring varför flertalet salamandrar förmodligen uppehåller sig närmare dammen än det aktuella planområdet är beläget (ca 180 meter). Jag bedömer, efter fältbesök i planområdet den 5 april 2018, att planområdet idag inte är någon särskilt attraktiv landmiljö för salamander. Det innehåller kortklippta gräsytor med spridda träd och buskar och saknar lämpliga platser för födosök, skydd eller övervintring. I kantzonerna och dess närområde finns en del häckar men de är ganska ensartade (fig. 6).



Fig. 3: Gula prickar är fynd av större salamander i småvattenmiljöer (Artportalen). Även vid Bolsta finns småvatten. Dessa är inte bedömda eller inventerade från salamandersynpunkt, men kan tills vidare ändå betraktas åtminstone som "rastplatser" för vandrande salamander.

#### *Förutsättningar för utbyte med närbelägna populationer*

Kända populationer av större salamander finns enligt Artportalen (och information från kommunens årliga inventeringar i Gränby) även i Gränby och i Enebacken (fig. 3).

Mellan Vaksala och Gränby finns kraftiga barriärer i form av bebyggelse och starkt trafikerade vägar varför det är rimligt att anta att dessa populationer idag är helt isolerade från varandra. Inom ramen för planeringen av en evenemangsarena i Gränby har Länsstyrelsen, med stöd av artskyddsförordningen, uppmanat kommunen att inför planerat intrång i det som definierats som "salamanderområdet" vidta förebyggande åtgärder i form av en "grodjursvandringväg" mellan Gränby- och Vaksalapopulationerna, via Brillinge (fig. 4). I dagsläget är det högst osäkert hurvida arenan kommer att göra ett sådant intrång att sådana behöver vidtas för genomförande av arenabygget. Eventuellt kan åtgärderna ändå aktualiseras senare, i samband med den fortsatta utvecklingen av "Gränby stadsnod" med eventuell bebyggelse kring Österleden. Kommunen har inventerat salamanderbeståndet i Gränby varje år sedan 2009 och resultaten pekar på att populationen i Gränby är svag och minskande.

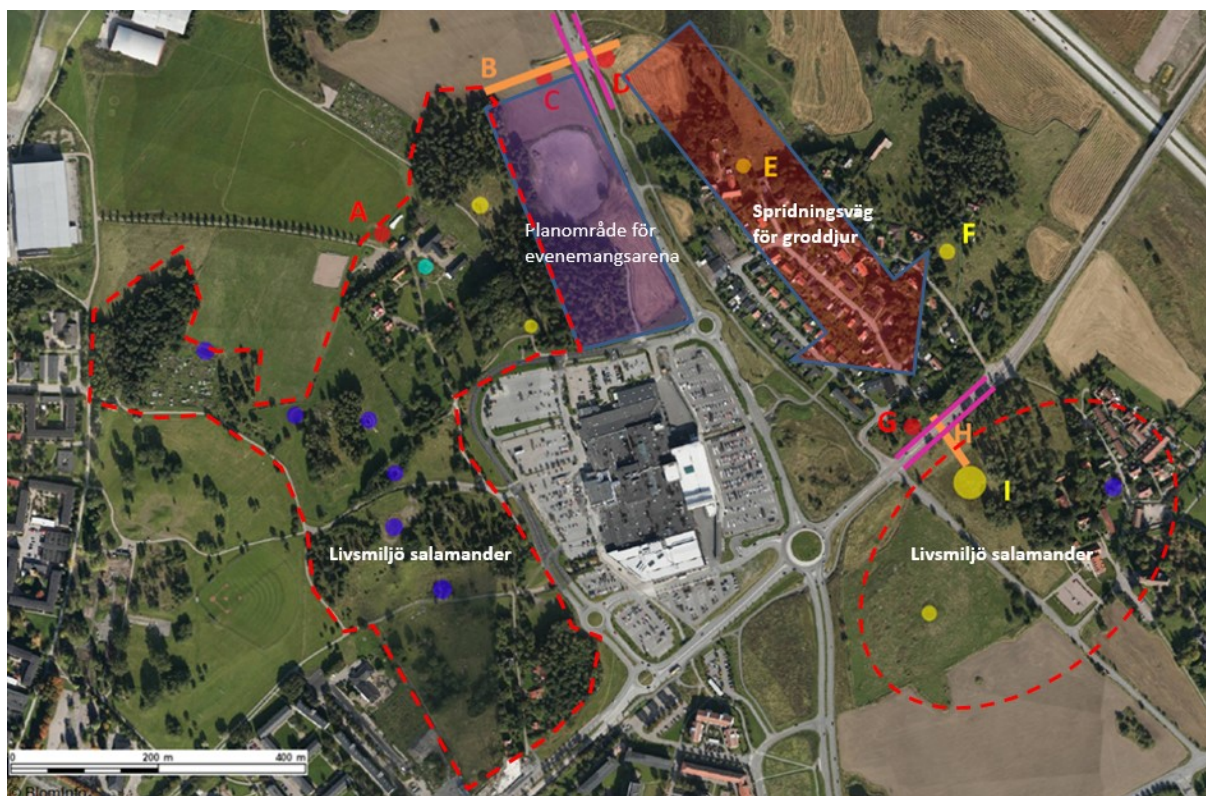


Fig. 4: Plan för "groddjursväg" mellan Gränby och Brillinge, framtagen inom ramen för planeringen av evenemangsarenan.

Det finns ingen bedömning av huruvida salamanderpopulationen i Vaksala idag har något utbyte med dito i Enebacken. Avståndet är inte orimligt långt för utvandring (ca 2km), men även här finns vissa barriärer i form av E4:an, gator, småhusbebyggelsebebyggelse och öppna åkermarker. Potential för spridning finns ändå, via Bolsta där det också finns vattenmiljöer – vars eventuella lämplighet för salamanderlek dock inte har bedömts – och genom den cykelväg med sidoområde som passerar E4:an i ett lågstråk under en "landscapsbro". Planområdet vid Vaksala kyrkskola ligger längs detta befintliga eller potentiella "spridningsstråk" för groddjur (fig. 5).

#### *Mina slutsatser inför planarbetet:*

- Planområdet är förmodligen idag inte särskilt lämplig eller sannolik vistelsemiljö för större salamander, vad avser födosök, skydd och övervintring.
- Planområdet kan vid utvidgning av skolgården på åkermarken, beroende på utformning av mark och vegetation, bidra till att underlätta spridning för groddjur söderut mot Enebacken via Bolsta.
- Det vore positivt om det är möjligt inom skolgårdsområdet vidta åtgärder för att förbättra miljön för salamander (och andra groddjur) såsom att anlägga "grodhotell" med mera. Sådana åtgärder kan också, tillsammans med bra information, vara en pedagogisk tillgång för skolan.

- Med hänsyn till planområdets närhet till känd fortplantningsdamm och belägenhet i befintligt eller potentiellt spridningsstråk så föreslår jag att samråd om eventuella försiktighetsmått för större salamander söks med Länsstyrelsen tidigt i planprocessen för att minimera risk för att artskyddsfrågan kan försena genomförandet. Detta PM kan nyttjas som input i ärendet.

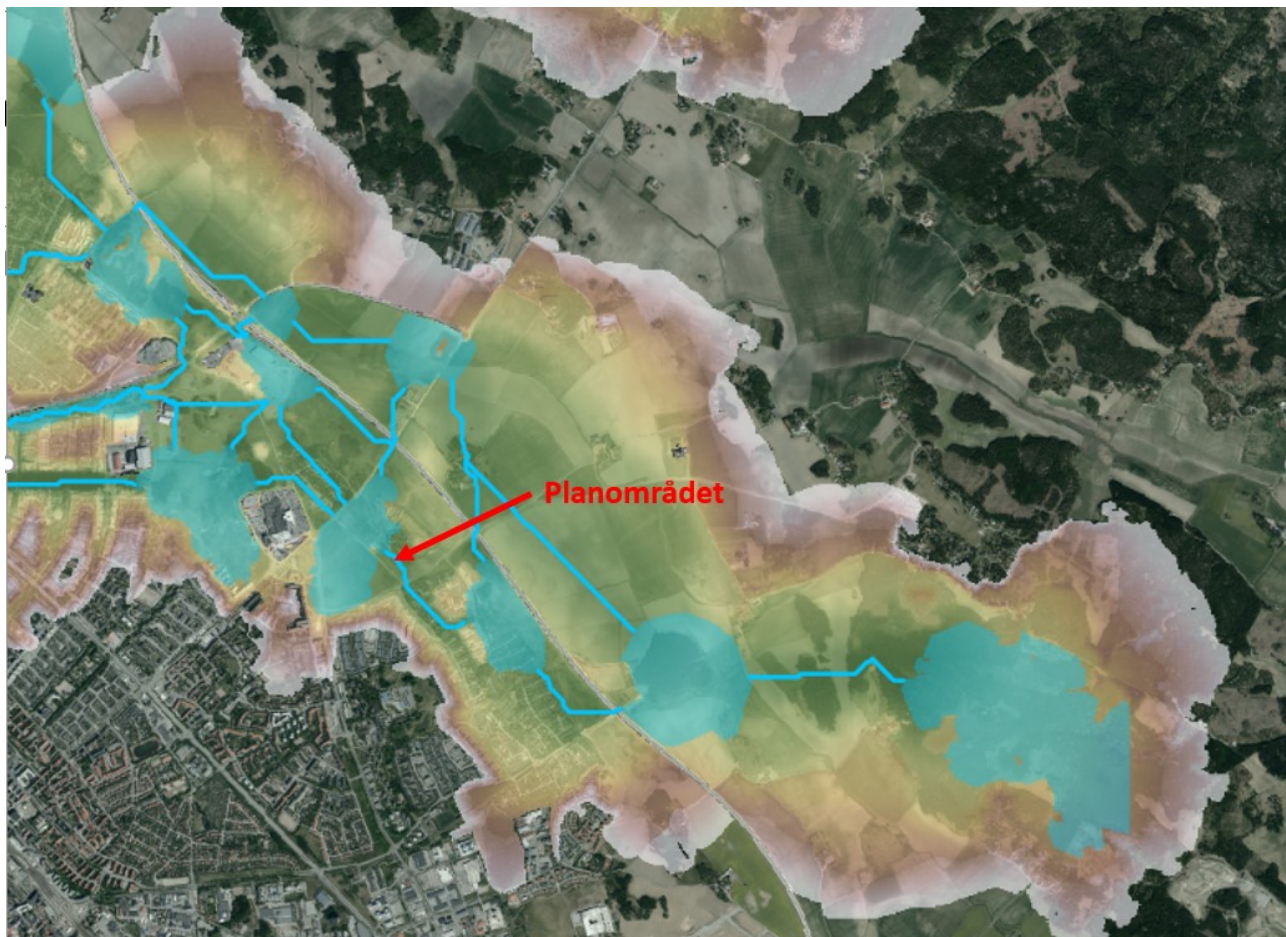


Fig. 5: Visar ett utdrag det teoretiskt framtagna "habitatnätverket" för groddjur ("generellt groddjur", dvs fokusarten här är padda) och visar planområdets plats i "spridningsstråket". (Observera att avgränsning av "hemområden" och "spridningslänkar" är teoretiska och inte heller i alla delar baserade på helt relevanta underlag. GIS-analysen har till exempel inte tagit hänsyn till att det är *cykelvägen* som är den rimligaste passagen under E4 för spridning mellan Bolsta och Enebacken).





Fig. 6: Bilder från planområdet 5 april 2018. Innehåller främst gräsmatta med spridda buskar och träd. Ensartade häckar längs vissa kantzoner.