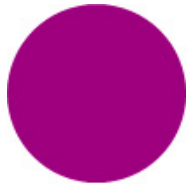


VAKSALA KYRKSKOOLA





UPPDRAG: Vaksala kyrkskola

Titel på rapport: Antikvariskt utlåtande över Vaksala kyrkskola
Status: Slutversion
Datum: 2018-11-06

MEDVERKANDE

Uppdragsgivare: Uppsala kommun skolfastigheter
Kontaktperson: Jonas Wennman

Konsult:
Uppdragsansvarig: Johan Dellbeck, Bjerking AB

Kvalitetsgranskare: Fredrika Mellander Rönn, Bjerking AB

Bjerking AB

Strandbodgatan 1, Uppsala.
Hornsgatan 174, Stockholm.
www.bjerking.se

Handlingen granskad av: Fredrika Mellander Rönn

Datum: 2018-10-31

INNEHÅLLSFÖRTECKNING

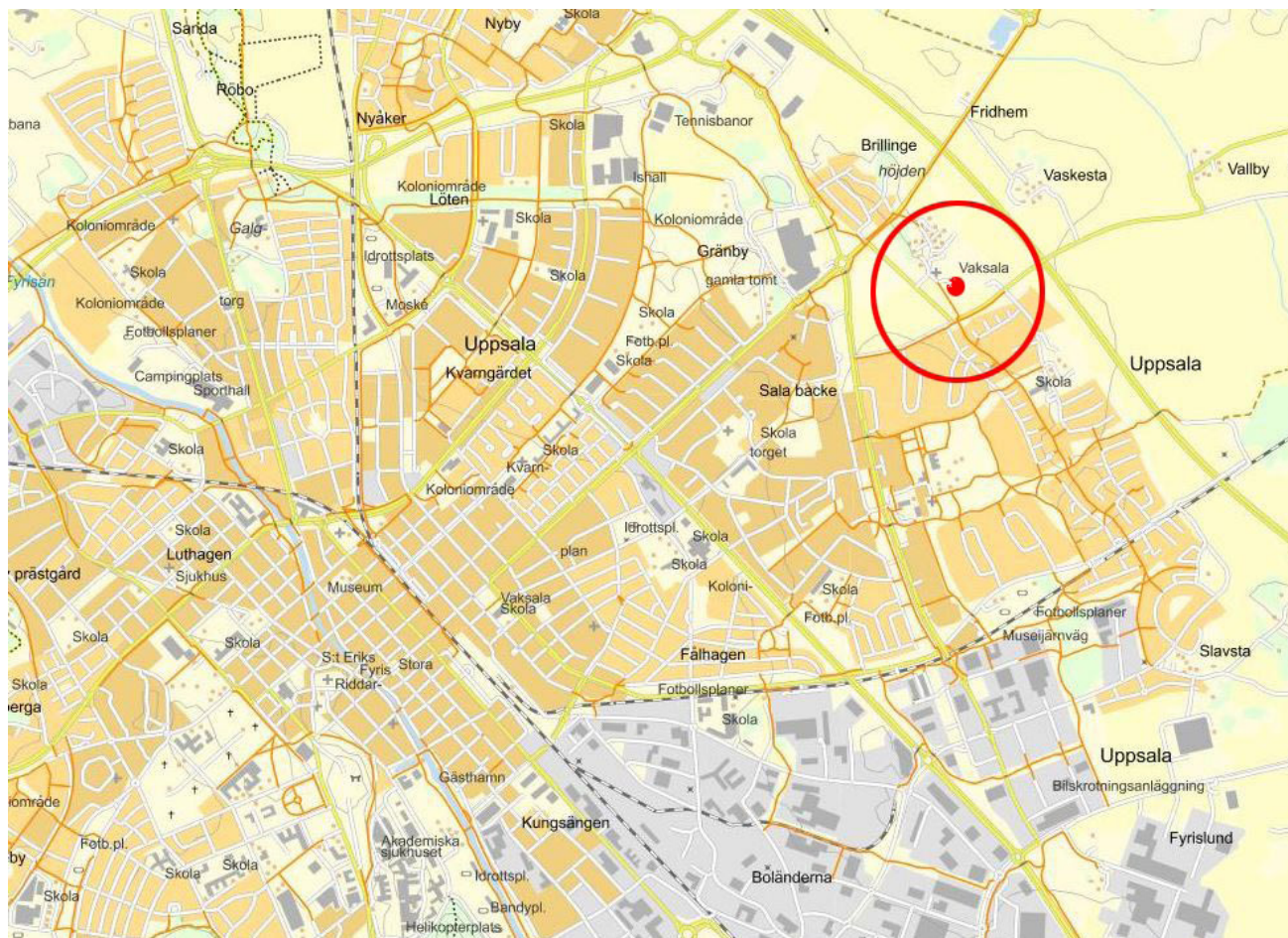
1	SAMMANFATTNING	5	Tak	11
2	INLEDNING	6	Fönster	11
	Bakgrund	6	Dörrar	14
	Syfte	6	Takavvattning	14
	Fastighetsuppgifter	6	Interiör	15
	Kulturhistorisk klassificering	6	Bottenvåningen	15
	Riksintresse	6	Övervåningen	17
	Kommunal kulturmiljö	6	5 ANTIKVARISK-TEKNISK BEDÖMNING	18
	Detaljplan	6	6 KULTURHISTORISKT VÄRDE	19
3	HISTORIK	8	Grundmotiv	19
4	BYGGNADSBESKRIVNING	10	Förstärkande och övergripande motiv	19
	Omgivningarna	10	Ombyggnad och förvanskning:	19
	Stomme	10	Sammanlagd värdering	19
	Grund	10	7 KÄLL- OCH LITTERATURFÖRTECKNING	20
	Bottenbjälklag	10	Tryckta källor	20
	Väggar	10	Arkiv	20
	Mellanbjälklag	10	Digitala källor	20
	Takkonstruktion	11		
	Exteriör	11	BILAGA 1 PLAN ÖVER BOTTENVÅNING, 1956.	
	Sockel/trappor	11	BILAGA 2 PLAN ÖVER VÅN. 1 TRAPPA, 1956.	
	Fasad	11		

SAMMANFATTNING

Föreliggande rapport om Vaksala kyrkskola är upprättad på uppdrag av Jonas Wennman på Uppsala kommuns skolfastigheter AB. Syftet är att beskriva byggnadens historik och konstruktion samt kulturhistoriska värde inför ansökan om rivningslov.

Vaksala kyrkskola uppfördes 1872. År 1912 gjordes en stor om- och tillbyggnad av skolan som sedan kom att användas för sitt ursprungliga syfte fram till 1970-talet, då Vaksala kommun nyligen hade gått upp i Uppsala kommun. Därefter kom den i perioder att användas som skoldaghem, ungdomsgård, skola för specialklasser och slutligen som friskola från 1998 samt, under åren kring millennieskiftet, som församlingsexpedition av Vaksala församling. De senaste åren har skolan stått tom och utan användning.

Skolan är belägen i ett område av riksintresse för kultur- miljövärden och i en värdekärna i den kommunalt utpekade kulturmiljön Vaksala kyrkomiljö som är ett gammalt sockencentrum. Skolhuset genomgick under 1990-talets slut och 00-talet omfattande in- och utvändiga förändringar som till stor del förvanskade skolhusets traditionella karaktär. Byggnaden har dock ett visst samhällshistoriskt och miljöskapande värde samtidigt som den utgör en del av Vaksala kyrkomiljö.



Kartan visar var Vaksala kyrkskola är belägen i förhållande till Uppsala stad. Skolan är markerad med röd punkt i cirkeln med röd linje. Bjerking kartportal.

INLEDNING

BAKGRUND

På uppdrag av Jonas Wennman på Uppsala kommun skolfastigheter har undertecknad upprättat nedanstående antikvariska utlåtande över Vaksala kyrkskola. Bakgrunden är att Uppsala skolfastigheter har ansökt om rivningslov och att stadsbyggnadsförvaltningen på Uppsala kommun begärt ett antikvarisk-tekniskt utlåtande som underlag för beslut.

SYFTE

Syftet är att beskriva skolans kulturhistoriska värde, dess byggnadshistoria och byggnadskonstruktion.

FASTIGHETSUPPGIFTER

Vaksala kyrkskola är belägen knappt 100 meter sydost om Vaksala kyrka på adressen Vaksala byväg 1. Fastighetsbeteckningen är Vaksala 3:1, Vaksala socken, Uppsala kommun.

KULTURHISTORISK KLASSIFICERING

Riksintresse

Vaksala kyrkskola ligger inom ett område av riksintresse för kulturmiljövården enligt 3 kap 6 § miljöbalken: Vaksala C 36. Motivet för riksintresset är: *A. Omfattande fornlämningsmiljöer från bronsålder och äldre järnålder med kontinuitet in i yngre järnålder som visar på kolonisation i spåren av landhöjningen. B. Sockencentrum med kyrkomiljö som speglar olika epoker och funktioner knutna till Vaksala sockencentrum.* Som uttryck för riksintresset

anges bl.a. Vaksala medeltida kyrka med ursprung i 1100-talet och en tillhörande tiondebod från 1400-talet, prästgårdsbyggnader, sockenmagasin och skolor av olika ålder m m.¹

Kommunal kulturmiljö

Kyrkskolan är även belägen i en värdekärna i en kommunalt utpekad kulturmiljö med beteckningen U28:1 Vaksala kyrkomiljö. Området beskrivs i skriften Kulturmiljöer i Uppsala kommun utgiven 1989 av kulturnämnden i Uppsala kommun och Upplandsmuseet. I beskrivningen av bebyggelsemiljön nämns "sockencentrum med kyrka, sockenmagasin, prästgård och skola".²

Detaljplan

Gällande detaljplan fastställdes av länsstyrelsen genom beslut den 6 maj 1974. Planen omfattar förslag till ändrad och utvidgad stadsplan för Vaksala kyrkby (PI 95 E). Skolan omges närmast av prickad mark som inte får bebyggas. Skolhusets byggnadskvarter är märkt med A som område för allmänt ändamål.

1. S 90, Översiktsplan 2016 för Uppsala kommun, del B. Riksintressen. Uppsala kommun 2016.

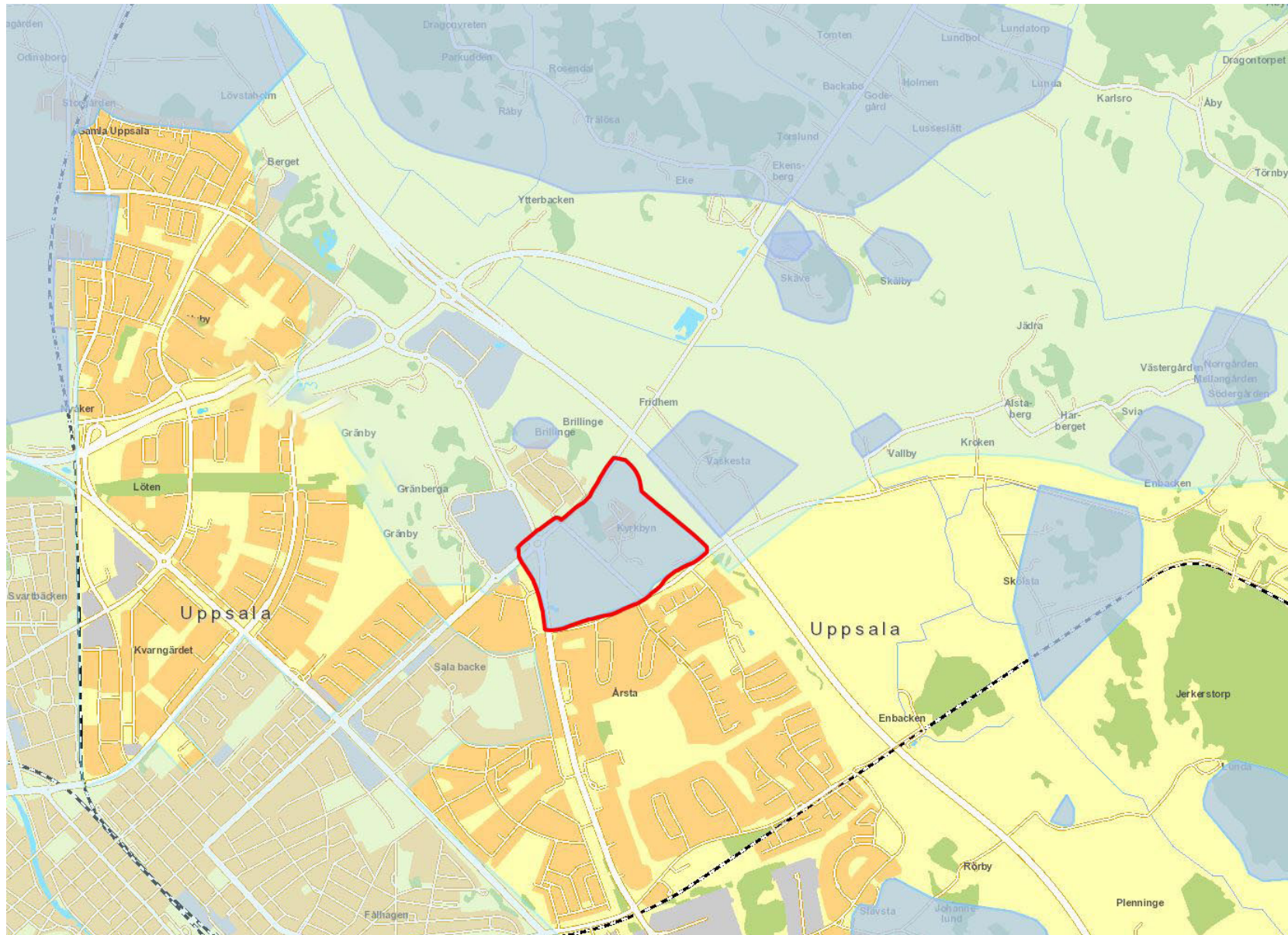
2. Kulturmiljöer i Uppsala kommun utgiven 1989 av kulturnämnden i Uppsala kommun och Upplandsmuseet.s 80.



Vaksala kyrkomiljö, vy från väster. Kyrkskolan skymtar till höger. Färgfoto från 1957 av Wolter Ehn, www.digitaltmuseum.se.



Vaksala kyrkomiljö 1959. Foto av Ola Ehn, vy från Årsta som då ännu var obebyggt. Kyrktornet syns mitt i bild. www.digitaltmuseum.se.



Kommunala kulturmiljöers värdekärnor är markerade i ljusblått. Vaksala kyrkomiljö har för tydlighetens skull markerats med röd ramlinje. Uppsala kommuns kartverktyg.

HISTORIK

När den grundläggande obligatoriska skolan, folkskolan, infördes i Sverige 1842, bestämdes det att varje socken och stadsförsamling skulle inrätta minst en fast skola med godkänd lärare. Det fanns dock redan från 1600-1700-talen bestämmelser om att socknarna skulle anordna undervisning i kristendomskunskap och "att läsa i bok", vilket gjorde att den svenska befolkningen redan till stor del var skriv- och läskunnig när folkskolan infördes.³ I Vaksala socken hade man haft skolundervisning sedan 1760-talet. Den första skolan i socknen byggdes 1768. 1870 fattade kyrkostämman i Vaksala beslut om att uppföra en kyrkskola. Skolan byggdes på det område som enligt 1860-talets häradskarta kallas "Kyrkofjellen" troligen pga. av att det rörde sig om en stenbunden obrukbar mark. Skolhuset uppfördes i två våningar med skolsal och sockenstuga mm. på bottenvåningen samt lärarbostad på övervåningen. Enligt handlingar i sockenarkivet skulle huset förses med frontoner på taket som täcktes med plåt. Skolhuset stod färdigt till september 1872. Byggmästare var inspektör A F Åkerman.

En om- och tillbyggnad av skolhuset ägde rum 1912, efter beslut i kyrkostämman, för att utöka skolan till fem skolsalar och fyra lärarbostäder. Om- och tillbyggnaden utfördes av byggmästare August Ahlsén.⁴ Enligt brandförsäkringshandlingar från 1922 är skolan uppförd på en 0,6 meter hög stenfot av betong och granit. Den ursprungliga skolan från 1872 har granitsockel medan tillbyggnadens sockel göts i betong. Den äldsta delen

3. Nationalencyklopedin, folkskola. <http://www.ne.se/uppslagsverk/encyklopedi/lång/folkskola> (hämtad 2018-10-25)

4. Historiken är hämtad ur boken *Folkskolehus inom Knivsta, Södra Hagunda och Vaksala kommuners område från 1842 till 1970-talet, rapport om skolbyggnader i Uppsala kommun, del 2, Stadsarkivets skriftserie nr 3*. Uppsala 1990.

av skolbyggnaden är uppförd med stomme av liggtimmer medan tillbyggnaden uppfördes med plankstomme. I en källardel i södra delen av huset inrymdes ett ångpannerum för centraluppvärmning med lågtrycksånga. Brandförsäkringshandlingen meddelar att bottenvåningen "innehåller fem läsesalar, fem avklädningsrum, sju förstugor, ett materialrum, ett rum för förvaring av diverse skolans tillhörigheter. Alla rummen är panelade och oljemålade." och att övervåningen "innehåller fem bostadslägenheter, en mer fyra rum och kök, en med tre rum och kök, en med två rum och kök och en med ett rum och kök. Alla boningsrummen är tapetserade, taken är spända med papp och slamfärgade. Trappuppgångar i förstugor är boaserade⁵ och oljemålade." På 1920-talet hade skolhuset även vatten och avlopp installerat. Elektricitet drogs in i huset 1919.⁶

Intill skolhuset fanns ett förrådshus av trä som även inrymde torrdass och urinoar.⁷

1967 inkorporerades Vaksala kommun i Uppsala stad och i oktober 1971 fattade Uppsala kommuns skolstyrelse beslut om att skolan skulle läggas ner och att eleverna skulle flyttas till den nybyggda Årstaskolan⁸. Under de följande årtiondena kom dock kyrkskolan bl.a. p.g.a. lokalbrist i Årstaskolan att åter tas i bruk som skola med lokaler för bl.a. specialklasser och skoldaghem.⁹ Under

5. Boasering= invändig vägg- eller takbeklädnad av trä.

6. Ur Brandförsäkringsverkets arkiv / Riksarkivet.

7. Uppmättningsritning från 1956 på Uppsala stadsarkiv. Foton från 1958 som visar uthuset finns också på stadsarkivet.

8. "Skolstyrelsen i Uppsala: Fria mellanmålert avgiftsbeslåggs, Vaksala kyrkskola läggs ned", Uppsala nya tidning (UNT) 1971-10-30.

9. Bl.a. "Skoldaghem och observationsklinik i Vaksala kyrkskola", UNT 1972-01-22, och "Tiden ute för kyrkskolan", UNT 1984-01-13.



Foto från 1960-70-talet av fasad mot nordost. Källa: USA.



Foto från 1956 av den gamla uthuslängan som hörde till skolan. Källa: USA



Ovan och nedan: Två klassfoton som visar på invändiga förändringar. Övre bilden är från 1930-talet och den under från 1950-talet. Däremellan har väggarna klätts med släta masonitskivor. Gamla brädgolvet har dock bevarats. Skolfröken är densamma på båda bilderna.



Klassfoto från 1946 på gårdsplan framför skolan. Skolans äldre fasadpanel och fönster syns väl på bilden. Källa: USA

1980- och -90-talen kom skolhuset även att användas som ungdomsgård under namnet Kryddan. Då gjordes en del invändiga ombyggnader, bl.a. byggdes ett gym i en av skolsalarna och duschrum med tillhörande bastu tillkom troligen då.¹⁰ År 1997 köptes skolan tillbaka av Vaksala församling. Då gjordes en ut- och invändig tilläggsisolering och nya fönster sattes in i hela huset.¹¹ 1998 eller 1999 etablerades en friskola i kyrkskolan: Vaksala friskola¹². Det var troligen inför öppnandet av den som hela huset försågs med en ventilationsanläggning med fläktrum på bottenvåningen samt till- och frånluftskanaler dragna under innertak i hela huset.¹³

10. "Välkryddat ungdomscenter" UNT 1987-12-19.

11. "Ingen är anonym på Kryddan", UNT 1999-11-02.

12. "Nya friskolor i Uppsala", UNT 1998-05-14.

13. Ritning till Luftbehandling, Vaksala kyrkskola, upprättad av ABB 1998-12-03.

Uppsala kommun skolfastigheter AB.

Före fasadrenoveringen 1998 hade huset haft liggande gulmålad fasspontpanel på bottenvåningen samt stående gulmålad locklistpanel på övervåningen. Listverk och foder samt fönstersnickerier var grönmålade och plåttaket var rödmålat. Vid renoveringen spikades ny liggande fasspontpanel både på över- och bottenvåningens fasad. Liksom tidigare målades panelen gul, men listverk och foder samt fönstersnickerier målades i vitt. Det rödmålade plåttaket byttes ut eller målades om i svart.

2004 upprättades ritningar till församlingsexpedition i husets södra del. Det var i samband med det som cellkontor och sammanträdesrum skapades genom insättandet av lättväggar samtidigt som ett nytt kök inreddes. Då gjordes även ritningar till den utvändiga rampen och trädäcket som byggdes upp mellan entrédörrarna i sydväst.¹⁴ Efter det har Uppsala kommun köpt tillbaka fastigheten med Vaksala kyrkskola. I skrivande stund planeras en ny skola på tomten med Uppsala skolfastigheter AB som byggherre. Tanken var först att renovera den gamla skolbyggnaden och bygga till en ny del.¹⁵ Därefter har Uppsala kommun låtit göra utredningar av byggnadskonstruktionen som bl.a. visar på förhöjda halter av fukt och mikrobiell tillväxt i bjälklag och väggar.

14. Ritningar till Församlingsexpedition, Gamla skolan, Vaksala kyrka, Tema arkitekter 2004-03-18. Uppsala kommun skolfastigheter AB.

15. "Ny förskola föreslås i 1800-talshus", UNT 2017-10-27.

BYGGNADSBESKRIVNING

OMGIVNINGARNA

Vaksala kyrkskola är en del av kyrkomiljön i Vaksala. Området är beläget i östra utkanten av Uppsala stad. Sedan 1950-talet har miljön förändrats drastiskt i och med att stadsbebyggelsen kommit allt närmare. Fortfarande finns dock ett orört område söder och väster om kyrkan. Det senaste tillskottet till miljön är den nya motorvägen endast ett par hundra meter öster om kyrkogården.

Kyrkans höga tornspira är vida synlig i landskapet. Till kyrkomiljön hör också en medeltida bod i tegel och den gamla prästgården norr om kyrkogården med sina rödfärgade byggnader, varav huvudbyggnaden är från 1768. Intill f.d. arrendatorsbostaden vid prästgården ligger även ett sentida församlingshem i en våning med faluröd fasad. Söder om kyrkogården ligger Vaksala kyrkskola. Skoltomten präglas av grönska med gräsytor, träd och buskar. Närmast huset är marken täckt med grus. I södra delen finns en trädgård med bl.a. äppelträd och buskar. Framför sydvästra sidan finns stora gamla lönnar planterade likt en allé i husets centralaxel ner mot den gång- och cykelväg som förbinder kyrkan med Alrunegatan. I nordost mot kyrkogårdens nyare del finns en stor öppen gräsplan.



Vy från kyrkogården i norr mot kyrkskolan. Till höger skimtar Vaksala kyrkas sakristia och kor. Foto 2006.



Vaksala kyrka i skir vårgrönska. Kyrkskolan skimtar mellan träden framför kyrkan. Foto från 1957 av Ola Ehn. Källa: www.digitalmuseum.se

STOMME

Grund

Den äldsta delen, mittdelen, från 1870-talet har ventilerad kryppgrund av huggen gråsten. Flyglarna från 1912 har också ventilerad kryppgrund samt källargrund av betong. Ventilationsluckorna, "kattgluggarna", är igensatta med träskivor och skumgummi samtidigt som grunden, enligt Relitas fuktutredning, försetts med frånluftsventilation.¹⁶

Bottenbjälklag

Har ej kunnat besiktas men huset har ett träbjälklag, med fyllning av sågspån, roligen inlaxat i syllen eller upplagt på bärlinor på stenunderlag.

Väggar

Äldsta delen är uppförd med väggar av liggtimmer. Tillbyggnaden från 1912 är byggd med dubbla spontade plankväggar. Där stommen frilagts på nordöstra sidan på övervåningen består ytterväggen av 2" yttre plank och 2" inre plank med mellanrum på 4" fyllt med sågspån. Väggen styvas upp av stående 3"x 8"-reglar i förband med takstolarnas högben. Dessutom har innerväggarna varit klädda med 1"-pärlspontbräder.

Mellanbjälklag

Mellanbjälklaget har frilagts på delar av övervåningen. Den äldsta delen har 8" breda golvbjälkar på 80 cm centrumavstånd och bjälklagsfyllning av sågspån. Bjälkarna är förankrade i timmerväggarna. Tillbyggnadens mellanbjälklag består av sågade träbjälkar, varannan med måtten 3" x 9" och varannan 6" x 9", centrumavstånd 60

¹⁶. Vaksala kyrkskola 2017-02-16, Rapport gällande materialprovtagning på bottenvåning samt övervåning 2017-02-01 samt sammanfattning, utförd av Dan Eriksson Relita industri och skadeservice AB, s 6.

cm. I skarven mellan den ursprungliga byggnadsdelen och 1912 års tillbyggnad är bjälkarna upplagda på bottenvåningens timmervägg.

Takkonstruktion

Takstolar av sågat fyrkantsvirke tillkomna i samband med om- och tillbyggnaden 1912.

EXTERIÖR

Sockel/trappor

Äldsta delen av huset har en gråstenssockel som är delvis överputsad och målad med grå plastfärg. Tillbyggnaden från 1912 har en betongsockel målad med grå plastfärg. Betongtrappor finns framför entréerna till bottenvåningen och lärarbostäderna på övervåningen på nordöstra sidan av huset.

På sydvästra sidan, mellan de framspringande klassrumsflyglarna finns ett trädäck av tryckimpregnerat virke med vitmålat träräcke. Framför entréerna finns trappor av tryckimpregnerat trä som är sammanbyggda med trädäcket. Tidigare fanns en ramp av trä och sträckmetall som nu demonterats.

Fasad

Fasaden består av liggande gulmålad fasspontpanel med sågad yta, släta listverk och foder av grönmalade sågade bräder. Mot sydväst har skolhuset en frontespis i mittaxeln och på sidorna två symmetriska framspringande flyglar i två våningar. Långsidan mot kyrkogården i nordost har två utskjutande trapphus i två våningar med trappor till lärarbostäderna på övervåningen. Den horisontella sockelbrädan täcks av ett listbeslag i vitlackerad plåt med lodrät omvikt droppkant. Fasadpanelen är uppdragen



Färgfoto från 1971 av sydvästra fasaden. På bilden ses den gamla färgsättningen med gul panel, gröna fönstersnickerier och listverk samt rödmålat plåttak. Foto Ola Ehn. Källa: www.digitalmuseum.se

ca 50 mm från droppblecket. Den våningsskiljande horisontella trälisten täcks av ett liknande plåtbleck som sockelbrädan.

Tak

Taket är ett halvvalmat, brutet sadeltak täckt med falsad bandtäckning av varmförzinkad plåt i svart färg. Plåtklädda takkupor dels på sydvästra sidan mellan frontespisen

och de framspringande flyglarna, dels på nordöstra långsidan på den ursprungliga mittdelen av skolan. Taket är försett med snörasskydd och gångbryggor av galvaniserat stål som leder till skorstenarna. På taket finns ett flertal plåtklädda skorstenar nära taknock samt i norra hörnet en smal, hög skorsten som tillkommit efter 1956, placerad på det nedre takfallet.



F.d. korridor i södra delen, vån 1 tr. T.v. bjälklag från tillbyggnad 1912 upplagt på underliggande timmervägg. T.h. bjälklag från 1872.



F.d. matsal, vån. 1 tr. Bilden visar frilagda liggtimmerstockar i den ursprungliga byggnadsdelen från 1872. Tidstypiska tapeter från 1870-talet med blått tryck. Spår av ljusgrå väggbröstning.



Takstolar i södra änden av huset. På bilden ses intakta hanbjälkar och putsad skorstensstock.



F.d. korridor och lärosal, vån 1 tr. Foto av insidan på nordöstra långsidan efter att delar av plankstommen och golvbjälklaget frilagts. Dubbla plankväggar med mellanliggande isolering av sågspån som ligger i en hög på golvet sedan den inre plankväggen demonterats. Väggreglarna är sammanfogade med takstolarna.



Fasad mot sydväst. Denna del är den äldsta delen från 1870-talet.



Fasad mot sydost. Kyrkans tornspira sticker upp i bakgrunden.



Fasad mot nordost.



Fasad mot nordväst.

Fönster

Samtliga fönster utom ett har tillkommit vid fönsterbyte på 1990-talet. Det enda äldre fönster som bevarats är ett överljusfönster vid norra entrén på sydvästra sidan. Fönstren till bottenvåningens f.d. skolsalar består av 2-3 lufter i bredd med kopplade spröjsade träbågar målade i vitt. Varje fönster är dessutom försett med mindre spröjsade bågar ovanför en horisontell tvärpost. Övervåningens gavelfasader har parställda enlufts-fönster med spröjsade kopplade träbågar. Övervåningens fönster är lägre än bottenvåningens. Takkuporna är försedda med tvålufts-fönster med spröjsade kopplade bågar i trä. Samtliga fönster öppnas utåt. Fönstersnickerierna är vitlackerade, de galvaniserade gångjärnen är ej målade. Fönstren är försedda med fabrikslackerade plåtbleck med lodrät, omvikt droppkant.

Dörrar

Dörrarna är troligen också utbytta på 1990-talet samtidigt som fönstren byttes ut. Entrédörrarna på sydvästra sidan är gjorda med ramverk och fyllningar av stavlimmat trä samt målade i brunt. Gångjärnen av galvaniserat stål är omålade. Källardörrarna samt dörrarna vid trapphusen mot nordost är utvändigt klädda med brunmålad stående fasspontpanel.

Takavvattning

Taket är försett med ståndrännor av plåt som leder bort vattnet till stuprör av fabrikslackerad plåt i vit färg. Stuprören är anslutna till dagvattenledningar.



Ny entrédörr från 1990-talets ombyggnad.



Fasaderna är tilläggsisolerade både ut- och invändigt vilket tydligt syns på panelen som ursprungligen låg i liv med betongsockeln. Panelen har grovsågad yta och plåtbeslag har modern utformning i plastbelagd fabrikslackerad plåt med lodrät droppkant.



Friskluftsintag till fläktaggregat bredvid fönsterbåge som är den enda äldre fönsterbåge som finns kvar i huset.



Fönsterfoder och fönstersnickerier från 1990-talets ombyggnad. Foderlisterna har grovsågad yta till skillnad från de äldre som var släthyvlade. Fönsterbleck i material och utformning lika plåten på sockelbrädan till vänster.

INTERIÖR

Bottenvåningen

Interiören präglas till största delen av de ombyggnader som genomfördes dels 1997-99 då friskola etablerades i huset och dels 2004 då nya lokaler för församlingsexpedition inreddes.

Den fasta inredningen i form av sockel- och foderlister, dörrar och fönster härrör till största delen från ombyggnader på 90- och 00-talet. Undantaget är några äldre pardörrar till klassrum samt en äldre fyllningsdörr till kök (f.d. kapprum) på bottenvåningen. Dessa dörrar är försedda med släta foderlister av 1950-talstyp vilket tyder på att vissa invändiga förändringar hade gjorts även under tidigare årtionden. I det stora klassrummet i husets mitt finns äldre pelare och takbjälkar av trä med fasade kanter. I ett f.d. materialrum mot nordöst finns bevarad pärlspontpanel på väggarna samt en femfyllningsdörr mot korridoren med profilerade dörrfoder från 1912. Det är det enda rum som bevarat synlig pärlspontpanel på väggarna. På klassfoton från 1900-talets första hälft ses hur både väggar och tak i en stor del av huset varit klädda med pärlspontpanel.

I samband med kontorsombyggnaden 2004 delades flera stora rum in i mindre kontorsceller och mötesrum med väggar av glasade träpartier. Ytskikten består till största delen av linoleummattor på golv, gipsskivor med målad glasfiberväv på väggar samt board eller gipsskivor i tak och, i vissa utrymmen, nerpendlade undertak som döljer ventilationskanaler. Ovanför det nerpendlade undertaket i det norra kapprummet på bottenvåningen döljs pärlspontpanel på vägg och innertak från 1912 års tillbyggnad.



Pardörr från ombyggnaden 1912 om leder till det stora klassrummet mitt i huset på bottenvåningen . I taket syns horisontella ventilationsrör.



Klassrum på bottenvåningen. Äldre träpelare och pardörr i bakgrunden till höger. Ventilationsinstallation från 1990-talet .



Södra delen av bottenvåningen inreddes med nya kontorsceller för församlingsexpeditionen efter ritningar från 2004. Nytt undertak med akustikplattor från samma tid.



Trappräcke i jugendstil från 1912.



Rum på övervåningen som tidigare användes som kommunalkontor. Stora synliga ventilationsrör i taket. En äldre spegeldörr står lutad mot väggen.



Timmerväggen i f.d. matsal vån 1 tr. Tapet och bröstning från 1870-talet. Väggen frilades sommaren 2018 i samband med konstruktionsutredningen.



Korridor på ån. 1 tr. När senare tidars väggbeklädnad avlägsnats har den gamla pärlspontpanelen frilagts. Interiören härrör från 1912 års om- och tillbyggnad.



Hörnrum på vån. 1 tr med riven kakelugn som stått i hörnet. .



Innanför entrén på bottenvåningen frilades äldre pärlspontpanel ovanför nedpendlat undertak som döljer ventilationsrör.

Övervåningen

På övervåningen har stomme och bjälklag frilagts i en stor del av huset så att plank- och timmerväggar samt bjälklag gjorts inspekterbara. I rumsfilen innanför södra gaveln har även bjälklagsfyllningen sugits ut så att trossbotten och blindbotten gjorts synliga. Rummen närmast innanför nordvästra fasaden har kvar sin äldre fasta inredning. Den norra trappan upp till övervåningen har ett vitmålat trappräcke av trä i jugendstil från 1912 års om- och tillbyggnad. I rumsfilen närmast innanför norra gaveln finns äldre fast inredning delvis bevarad i form av fyllningsdörrar från 1912 samt sockel- och foderlister från 1950-talet och skåpinredning i anslutning till kök som ser ut att vara från 1900-talets första hälft. I en kammare nära skolhusets nordvästra hörn har det stått en kakelugn som demonterats. Kakelugnens tegelinnanmäte ligger i en hög på golvet mitt i kammaren.

I korridoren i anslutning till ovan nämnda trappa har senare tiders ytskikt demonterats på väggar och tak varvid äldre pärlspontbeklädnad blottlagts.



Köksinredning som hört till lärarbostad. Vån 1 tr.



Bjälklag från 1912 som är upplagt på plankvägg.



Del av ursprunglig timmervägg från 1872 innanför frontspisen mot sydväst. Här ses hur fönsterbröstningen höjt vid ombyggnaden 1912.



Det galvaniserade plåttaket är lagt på glespanel utan underlagspapp.

ANTIKVARISK-TEKNISK BEDÖMNING

Under 2017 beställde Skolfastigheter i Uppsala kommun en utredning av fuktskador i byggnaden. Arbetet utfördes av Relita industri och skadeservice AB och omfattade materialprovtagning och analys av trä från bjälklag och väggar. Rapporten redovisar mikrobiella angrepp i form av mögel och svamp i olika delar av huset. Det konstateras att golvbjälklag samt ytterväggar är "allvarligt skadade av fukt". Det finns även tryckimpregnerat virke i konstruktionen. Utredningen redovisar dessutom spår av trängande insekter i huset. I sammanställningen av provsvar från den mikrobiella analysen avseende bakterier och svamp redovisas analysresultat från åtta provtagningsställen. När det gäller bakterier är det ett prov som har "något förhöjda värden" och när det gäller svamp är det tre som har "förhöjda värden" och fyra stycken som har "något förhöjda värden". Övriga har normala värden.

Under sommaren 2018 gjordes en utredning av byggnadskonstruktionen av Kåver & Mellin byggkonstruktion. Utredningen redogör för brister i byggnadskonstruktionen samt föreslår åtgärder för att komma till rätta med problemen. Den identifierar följande brister:

1. Grundläggningen/krypgrunden: En ventilerad Krypgrund kan vara en riskkonstruktion. Utredningen föreslår att krypgrunden ersätts av en helt ny grund med platta på mark.
2. Bjälklag. I rapporten visar bilder på vad som anges vara avkapade balkar i gränsen mellan 1870-talets kraftigare golvbjälkar och 1912 års smalare golvbjälkar.
3. Takkonstruktionen. Rapporten redovisar att ingrepp gjorts i takkonstruktionen och att hanbjälkar är avkapade så att takkonstruktionens verkningssätt har påverkats.

Enligt utredningen måste takkonstruktionen helt och hållet bytas ut för att uppfylla dagens krav gällande snölaster.

Konstruktionsutredningens slutsats är att bristerna i konstruktionen är omfattande och att byggnadens ursprungliga konstruktion totalt förändrats och att det är oklart vilka väggar som är bärande och vilka väggar som går att riva.

Rapporterna ger intrycket av att rapportförfattarna inte ordentligt har satt sig in i husets byggnadshistoria. I konstruktionsrapporten står det, som ovan nämnts, om avkapade golvbjälkar, när det i själva verket är så huset byggdes vid 1912 års om- och tillbyggnad. Då måste bjälklaget till den nybyggda delen rimligtvis ha lagts upp på husets ursprungliga timmervägg. Sedan kan det dock vara så att ingrepp i bärande väggar gjorts på bottenvåningen vilket möjligen skulle kunna äventyra mellanbjälklagets hållfasthet. För att riktigt kunna avgöra detta bör man frilägga timmer- och plankväggar även på delar av bottenvåningen.

Vad gäller takkonstruktionen kan, vid en inspektion på vinden, konstateras att den största delen av hanbjälkarna är intakta i den åtkomliga södra delen av vinden. Om takkonstruktionen inte uppfyller dagens krav gällande snölaster kan detsamma sägas om i stort sett alla äldre hus. Det finns förstås möjligheter att förstärka den befintliga konstruktionen och enligt Boverkets konstruktionsregler EKS 10 § 32 framgår att ändringar av byggnader ska utföras varsamt. Om byggnaden ifråga till exempel anses vara särskilt kulturhistoriskt värdefull får den inte förvanskas vilket kan innebära begränsningar av vilka tekniska lösningar som är möjliga att genomföra. Enligt §34 får avsteg från bestämmelserna i EKS 10 göras vid

ändringar om det kan antas att byggnaden ändå får godtagbara egenskaper.

Beträffande fuktskador i krypgrunden är detta ett vanligt problem i äldre hus som inte längre används och värms upp på samma sätt som förr med kakelugnar och vedspisar mm. Det faktum att det förekommer fuktskador i grunden behöver inte medföra att hela grunden måste bytas ut mot betongplatta.

Åtgärder för att komma till rätta med fuktproblem i uteluftsventilerade husgrunder kan t.ex. vara att höja temperaturen i grunden genom att isolera marken och att installera avfuktningssaggregat som startar vid en kritisk fuktighet i kryprummet, ofta runt RH 80%. Ett alternativ kan också vara att göra grunden ineluftsventilerad för att spara energi och slippa risken för fuktskador.¹⁷

17. "På säker grund" av Bengt Adolphi och Stephan Fickler. <https://byggnadsvard.se/kunskapsbanken/artiklar/isolering/p%C3%A5-s%C3%A4ker-grund> (hämtad 2018-10-28).

KULTURHISTORISKT VÄRDE

Bedömningen av kulturhistoriskt värde är utförd enligt Riksantikvarieämbetets modell för Kulturhistorisk värdering av bebyggelse, den s.k. Unnerbäckmodellen.¹⁸

Modellen är uppdelad i två steg. Det första steget består i att de viktigaste motiven för kulturhistoriskt värde, grundmotiven, definieras i text och bild. Värdena sorteras i två grupper: *dokumentvärde och upplevelsevärde*. Dessa kallas *grundmotiv*. Grundmotiven kan också försees med förstärkande eller övergripande motiv, dvs. kriterier som kan förstärka grundmotiven, t.ex. kvalitet, autenticitet, sällsynthet eller representativitet.

Grundmotiv

Byggnadshistoriskt värde: Skolhuset är uppfört i två etapper, dels på 1870-talet och sedan 1912 då en genomgripande om- och tillbyggnad gjordes.

Samhällshistoriskt värde: Skolhuset berättar om folkskolereformen på 1800-talet som var av stor och genomgripande betydelse för hela samhället.

Miljöskapande värde: Skolhuset är en del av Vaksala kyrkomiljö som är ett gammalt sockencentrum och som även utgör en värdekärna i ett område av riksintresse för kulturmiljövården. Skolan utgör sedan mer än 140 år en del av kyrkomiljön. Trots senare års omfattande in- och utvändiga ombyggnader har byggnaden bevarat sin grundform sedan 1912 års ombyggnad.

Identitetsvärde: Vaksala kyrkskola är ett välbekant inslag i kyrkomiljön och en byggnad som kan betyda mycket för lokalsamhällets känsla av samhörighet, trygghet och

identifikation med platsen. Eftersom det varit en skola som genom åren passerats av tusentals barn finns det många som kan se byggnaden som en del av sin egen utveckling och identitet.

Förstärkande och övergripande motiv

Representativitet: Vaksala kyrkskola är en enkel byggnad, på många sätt typiskt för sin tid. En kyrkskola bland många som inte utmärker sig på något sätt genom sällsynthet eller andra unika värden. Däremot kan den sägas vara representativ som en av det tidiga 1900-talets många folkskolebyggnader.

Ombyggnad och förvanskning

Skolhusets ursprungliga karaktär är till stor del förvanskad genom omfattande in- och utvändiga förändringar utförda sedan 1990-talet. Utvärdig tilläggsisolering har gjort att fönstren hamnat djupt innanför fasadliv medan de tidigare, på traditionellt vis, låg nära fasadliv. Den nya fasadpanelen har en grov, sågad yta medan den ursprungliga panelen sannolikt varit hyvlad. Även plåtbeslagen på fasad har ett modernt utförande som inte gör huset rättvisa. Invändigt finns mycket litet kvar av äldre fast inredning. På bottenvåningen finns endast ett fåtal äldre dörrar från det tidiga 1900-talet. På övervåningen är en stor del av ytskikt och fast inredning riven i samband med undersökningar av konstruktion som utförts.

Sammanlagd värdering

Tidigare utförda ombyggnader av Vaksala kyrkskola har medfört att mycket av dess representativitet och autenticitet gått förlorad. Byggnaden har dock ett samhällshistoriskt och miljöskapande värde som skulle kunna motivera ett bevarande.

¹⁸ Unnerbäck, Axel, Kulturhistorisk värdering av bebyggelse, Riksantikvarieämbetet Stockholm 2012.

KÄLL- OCH LITTERATURFÖRTECKNING

TRYCKTA KÄLLOR

Boverkets konstruktionsregler, EKS 10. Karlskrona 2016.

Folkskolehus inom Knivsta, Södra Hagunda och Vaksala kommuners område från 1842 till 1970-talet, rapport om skolbyggnader i Uppsala kommun, del 2, Stadsarkivets skriftserie nr 3. Uppsala 1990.

Kulturmiljöer i Uppsala kommun utgiven 1989 av kulturnämnden i Uppsala kommun och Upplandsmuseet, Uppsala 1989.
Unnerbäck, Axel, *Kulturhistorisk värdering av bebyggelse,* Riksantikvarieämbetet Stockholm 2012.

Översiktsplan 2016 för Uppsala kommun, del B. Riksin-tressen. Uppsala kommun 2016.

ARKIV

Uppsala stadsarkiv (USA)

Byggnadsritningar, fotografier

Uppsala kommuns skolfastigheter AB

1. Ritningar till Luftbehandling, Vaksala kyrkskola, upprättad av ABB 1998-12-03. Uppsala kommun skolfastigheter AB.
2. Ritningar till Församlingsexpedition, Gamla skolan, Vaksala kyrka, Tema arkitekter 2004-03-18. Uppsala kommun skolfastigheter AB.
3. Vaksala kyrkskola 2017-02-16, Rapport gällande materialprovtagning på bottenvåning samt övervåning 2017-02-01 samt sammanfattning, utförd av Dan Eriksson

Relita industri och skadeservice AB.

4. K-besiktning, Vaksala kyrkskola, Upprättad av Anders Hedberg, Kåver & Mellin byggkonstruktion 2018-06-29.

DIGITALA KÄLLOR

Nationalencyklopedin, folkskola. <http://www.ne.se/uppslagsverk/encyklopedi/lång/folkskola> (hämtad 2018-10-25).

"På säker grund" av Bengt Adolphi och Stephan Fickler. <https://byggnadsvard.se/kunskapsbanken/artiklar/isolet-ring/p%C3%A5-s%C3%A4ker-grund> (hämtad 2018-10-28)

www.digitaltmuseum.se

Ur upplandsmuseets samlingar: Äldre färgdiabilder.

Uppsala nya tidnings digitala arkiv: <https://www.unt.se/untarkiv1/>

"Skoldaghem och observationsklinik i Vaksala kyrkskola", UNT 1972-01-22, och "Tiden ute för kyrkskolan", UNT 1984-01-13.

"Välkryddat ungdomscenter" UNT 1987-12-19.

"Ingen är anonym på Kryddan", UNT 1999-11-02.

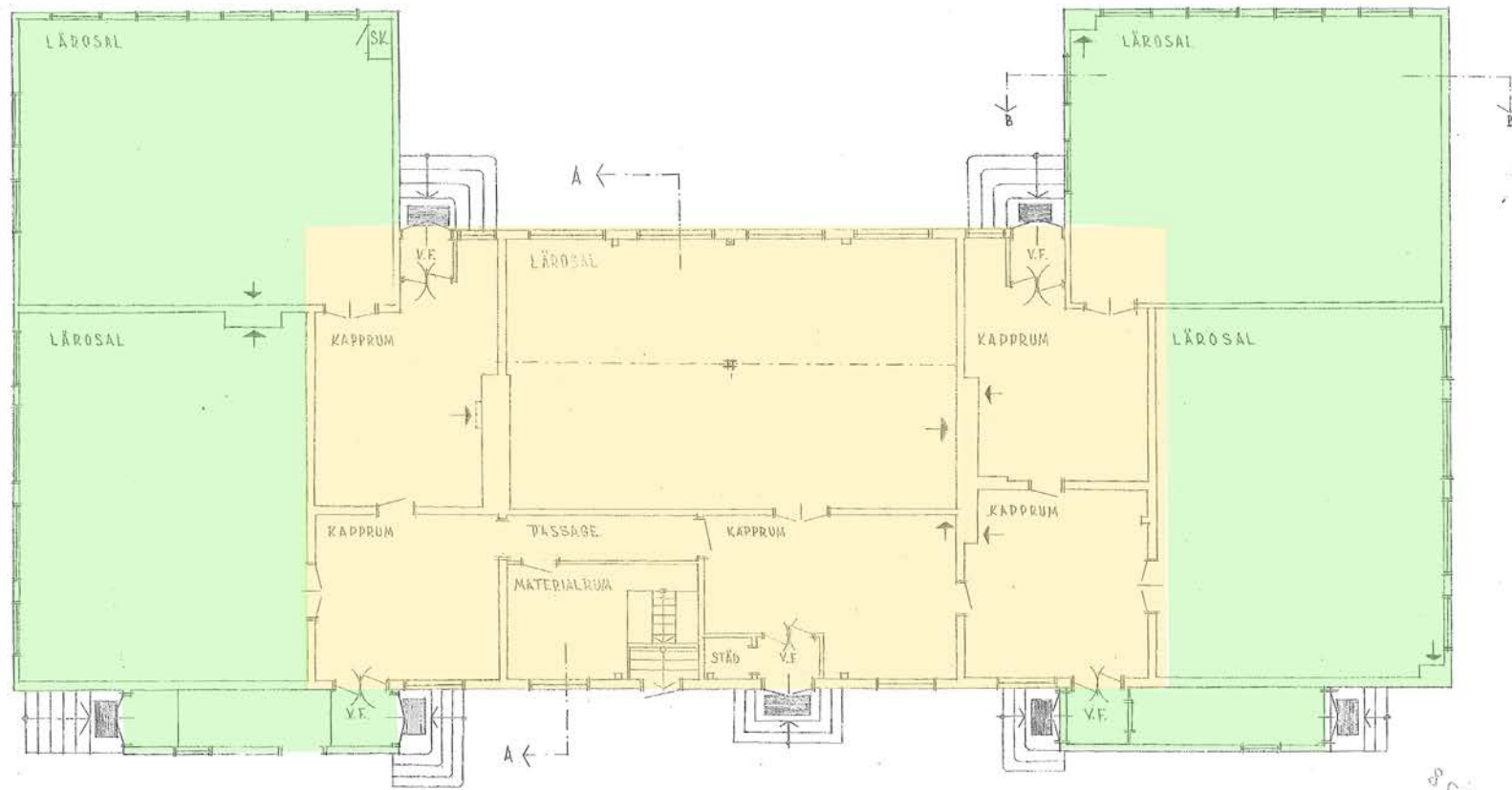
"Nya friskolor i Uppsala", UNT 1998-05-14.

"Ny förskola föreslås i 1800-talshus", UNT 2017-10-27.

BILAGA 1, PLAN ÖVER BOTTENVÅNING

UPPMÄTNING 1956

- = Tillbyggnader 1912
- = Äldsta delen från 1872



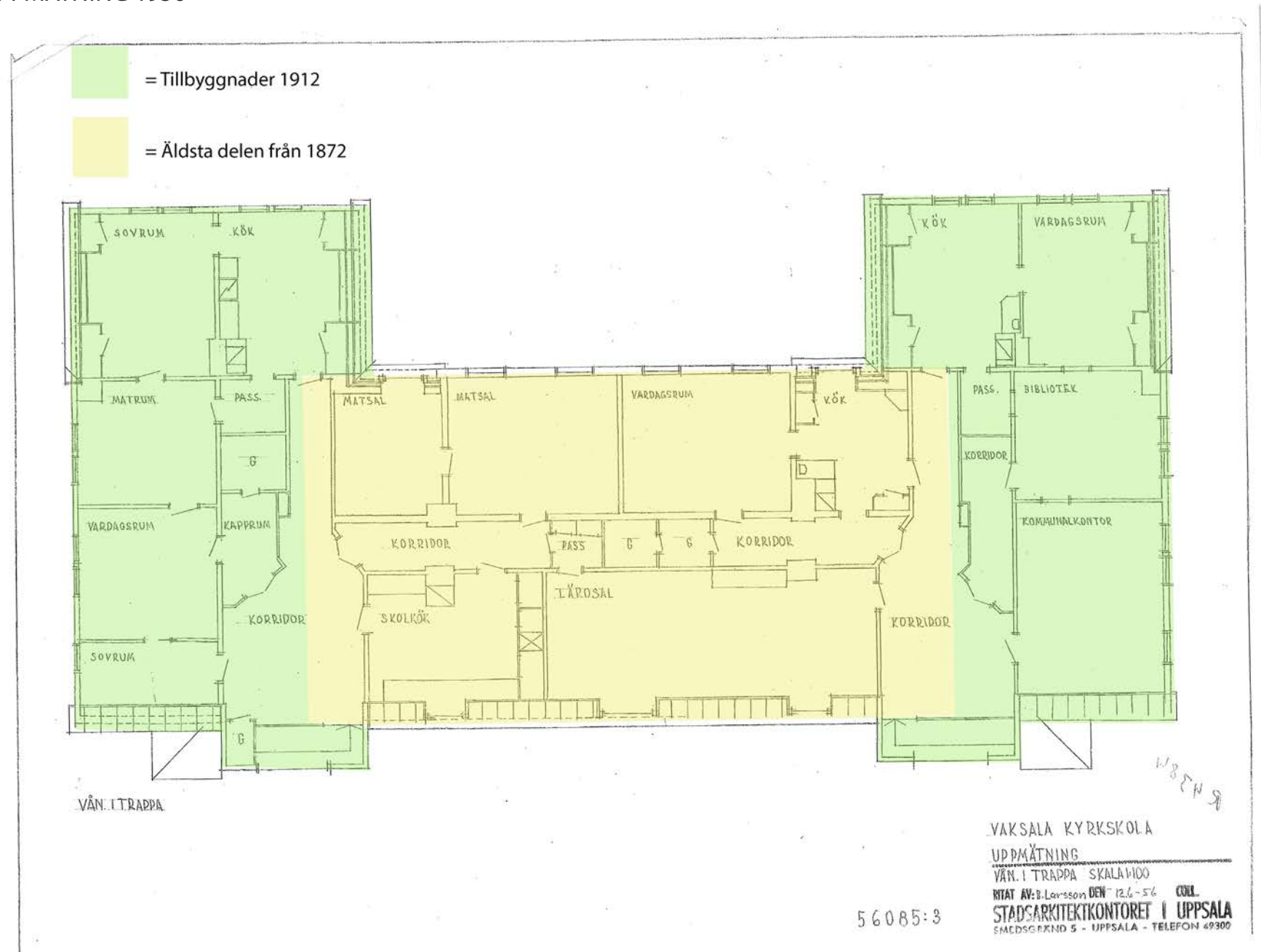
BOTTENVÅNING

VAKSALA KYRKSKOLA
UPPMÄTNING
BOTTENVÅNING SKALA 1:100
STAT AV B. Lönnroos DEN 7.5.56 KOLL.
STADSARKITEKTKONTORET I HIPPSALA

56085:2

BILAGA 2, PLAN ÖVER VÅN. 1 TRAPPA

UPPMÄTNING 1956



banking