

Handläggare  
Morén ÅsaDatum  
2012-08-01Diarienummer  
KSN-2010-0321

Kommunstyrelsen

## **Slutrapport angående avtal om lokalt utvecklingsarbete i Gottsunda-Valsätra**

### **Förslag till beslut**

Kommunstyrelsen föreslås besluta

**att lägga slutrapport angående Lokalt utvecklingsavtal Gottsunda-Valstära till handlingarna.**

### **Ärendet**

En slutrapport angående lokalt utvecklingsavtal för Gottsunda-Valsätra har inkommit från socialnämnden för barn och unga (SBN). Rapporten är en sammanställning av vilka insatser som genomförts inom ramen för det lokala utvecklingsavtalet under år 2007-2011.

Uppsala kommun har från år 2007 till och med år 2011 genom avtal med integrations- och jämställdhetsdepartementet, samt med arbetsmarknadsdepartementet bedrivit stadsdelsutvecklingsarbete i Gottsunda och Valsätra genom ett lokalt utvecklingsavtal, LUA. Syftet med LUA har varit att genom uppsatta målområden bidra till en samordning av kommunala och andra aktörers insatser i dessa områden för en positiv utveckling. Det huvudsakliga målet med LUA har varit att minska utanförskapet med avseende på arbete, utbildning, öka tillväxten samt öka tryggheten i berörda stadsdelar.

Arbetet med LUA har letts från kontoret för barn, ungdom och arbetsmarknad, UAK. Samordnande nämnd har varit socialnämnden för barn och unga (SBN) tillsammans med byggnadsnämnden (BN), och från 2008 även utbildnings- och arbetsmarknadsnämnden. En styrgrupp bestående av presidierna från ovanstående nämnder samt tjänstemän från kontoret för barn, ungdom och arbetsmarknad samt stadsbyggnadskontoret har funnits. Ordförande för SBN har varit styrgruppsordförande.

Rapporten belyser vilken typ av insatser som genomförts inom ramen för LUA samt vilka effekter dessa har haft för utvecklingen inom området.

Bland annat har man inom ramen för LUA bedrivit lokala arbetsmarknadsåtgärder. Detta resulterade i att runt 50 nya företag startades. Uppsatta mål nåddes på samtliga områden.

Insatser i öppna förskolan har genomförts med syfte att bryta isoleringen för kvinnor med utländsk bakgrund, både nyanlända och personer som bott längre tid i Sverige. Skolorna, framförallt Gottsundaskolan, har engagerat sig i olika nätverk och medverkat vid olika aktiviteter för att stärka stadsdelarnas varumärke. Elevernas resultat har ökat kontinuerligt under LUA perioden.

Enligt statistik från polismyndigheten har brottsligheten i området minskat kraftigt sedan år 2008. Ett utvecklat samarbete mellan polis och Uppsala kommun har skett under perioden.

Enligt slutsatser i rapporten har mediarapporteringen i området blivit mer nyanserad under LUA perioden och media har vid flera tillfällen presenterat vilka typer av insatser som genomförts.

Även olika typer av insatser för att öka delaktigheten hos medborgarna har genomförts. En sådan är att stadsdelsbloggen Mötesplats Gottsunda har startat som hemsida och på Facebook.

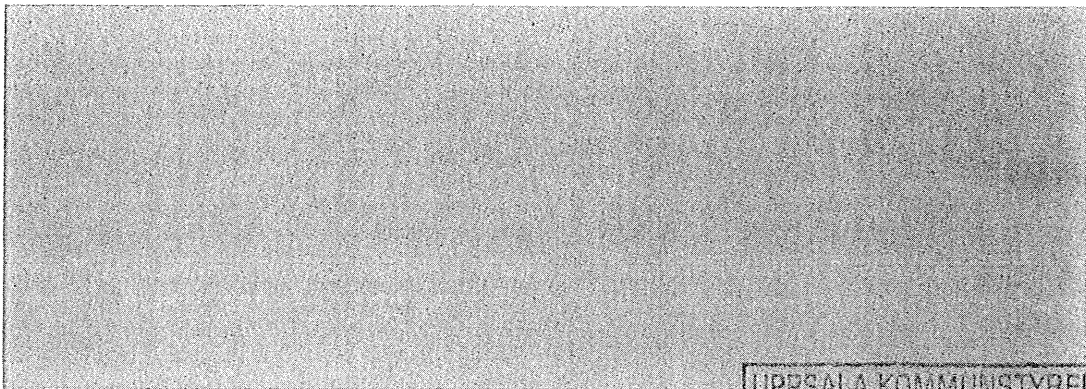
#### *Föredragning*

Sammanfattningsvis kan det konstateras att utvecklingen i Gottsunda på många områden haft en positiv utveckling under perioden som LUA genomförts. I rapporten lyfts svårigheterna med att veta huruvida en specifik insats har effekt och uppföljning. En utveckling av hur man följer upp skulle kunna bidra till ytterligare positiva effekter. Ett fortsatt samarbete över organisationsgränser och tillsammans med de boende behöver fortsätta för att stadsdelen ska uppnå långsiktigt hållbar utveckling. De arbetsmodeller som ligger till grund för den positiva utvecklingen bör kunna användas även i arbetet med andra stadsdelars utveckling.

#### *Ekonomiska konsekvenser*

Ej aktuellt i detta ärende

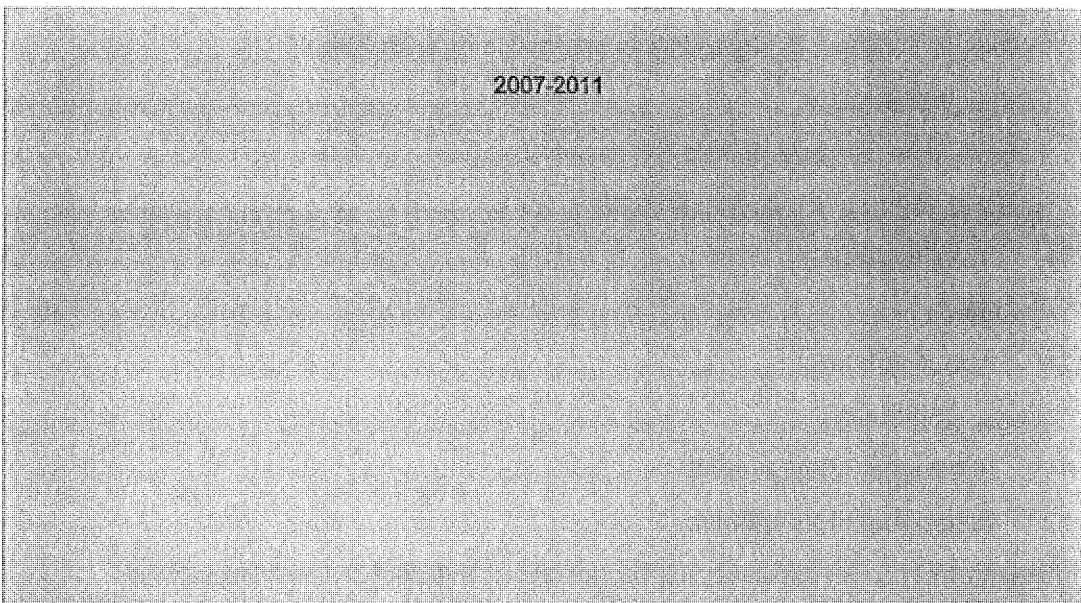
Kenneth Holmstedt  
stadsdirektör



# Slutrapport

UPPSALA KOMMUNSTYRELSE	
Ink.	2012-06-08
ÄRENUMMER	KSN-2010-0321
	36
	3

## Lokalt utvecklingsavtal Gottsunda-Valsätra



2007-2011

Kontoret för barn, ungdom och arbetsmarknad



## Innehåll

1. Bakgrund .....	3
2. Avtalet .....	4
3. Strategisk stadsdelsplan.....	4
4. Revideringsdialogerna.....	5
5. Större projekt och resultat inom ramen för lokalt utvecklingsarbete .....	6
5.1 Arbetsmarknadsinsatser .....	6
5.1.1. Arbetsmarknadsstatistik .....	7
5.2 Hälsa.....	10
5.2.1 Statistik ohälsotal .....	10
5.2 Mötesplats Treklängen .....	13
5.3 Gottsunda centrum, exploatering, bostäder och infrastruktur .....	13
5.4 Gottsundadagarna .....	13
5.5 Nätverk samt arbetsgrupp kring social oro.....	14
5.6 Medborgardialog och ökat inflytande.....	15
5.7.1 Valdeltagande.....	15
5.8 Trygghet.....	16
5.8.1 Anmälda brott.....	17
5.9 Skola, utbildning.....	19
5.9.1 Behörighet till gymnasiet .....	19
5.9.2 Behörighet till högskolan .....	19
6. Implementering av det lokala utvecklingsavtalet och stadsdelsutvecklingsarbetet .....	21
7. Slutsats .....	21
8. Uppföljning, utvärdering .....	23
9. Deltagande parter i arbetet med det lokala utvecklingsavtalet 2007-2011 .....	24

# Slutrapport lokalt utvecklingsavtal, LUA, för perioden 2007-2011

## 1. Bakgrund

Uppsala kommun har under perioden 2007-2011, genom avtal med integrations- och – jämställdhetsdepartementet, 2007-2010 samt med Arbetsmarknadsdepartementet 2011 bedrivit stadsdelsutvecklingsarbete. Det lokala utvecklingsavtalet, LUA, har omfattat delar av stadsdelarna Gottsunda och Valsätra. Uppsala kommun har parallellt med detta valt att utökat arbetet till att omfatta Uppsala kommuns planeringsområden 153, Gottsunda och 154, Valsätra. Syftet med LUA - avtalet har varit att genom fokus på uppsatta målområden bidra till en samordning av kommunala och andra aktörers insatser så att en positiv utvecklingspiral fortsätter.

Arbetet har letts från kontoret för barn, ungdom och arbetsmarknad, UAK, sociala enheten. En samordnande tjänsteman har varit anställd för den löpande samordningen av kontor, verksamheter i berörda stadsdelar samt med olika nätverk och andra konstellationer som berörts av LUA-avtalet.

Samordnaren har agerat både på uppdrags- och- produktionssidan samt även tillsammans med privata aktörer som företag och föreningar.

Samordnande nämnd har varit socialnämnden för barn och unga tillsammans med byggnadsnämnden, och från 2008 även utbildnings- och – arbetsmarknadsnämnden. En politisk styrgrupp för stadsdelsutveckling har funnits bestående av presidierna från ovanstående nämnder samt tjänstemän för kontoret för barn, ungdom och arbetsmarknad och stadsbyggnadskontoret. Ordförande för styrgruppen har varit ordförande för socialnämnden för barn och unga.

Till detta har, på stadsdirektörens initiativ, verkat en tjänstemannastyrgrupp. Den har bestått av direktörer och VD från kontoret för barn, ungdom och arbetsmarknad (UAK), fastighetskontoret (FSK), fritids- och naturkontoret (FNK), gatu- och trafikkontoret (GTK), byggnadskontoret (SBK), Vård och bildning (V&B), Uppsalahem AB och Uppsala kommuns fastighets AB (UKFAB). Stadsdirektören har i och med detta haft ett huvudansvar för arbetet med

stadsdelsutveckling inom ramen för LUA-avtalet. Ledningen av styrgruppen delegerades till chefen för sociala enheten, UAK.

Tjänstemannastyrgruppen har haft som uppgift att tillse att nödvändiga beslut har tagits vad gäller samordning av fysisk och social planering.

## 2. Avtalet

Inom ramen för LUA har det funnits krav på samverkansavtal med Brottsförebyggande rådet (BRÅ), Folkhälsoinstitutet (FHI), Myndigheten för skolutveckling (MSU) samt lokalt med Arbetsförmedlingen (AF), Försäkringskassan (FK) och polismyndigheten i Uppsala län. Detta har framgått av respektive myndighets regleringsbrev. Avtal har tecknats med dessa aktörer. Trots detta har det funnits en tröghet i förankringsprocessen där det visat sig att det varit svårt att skapa kännedom om det lokala utvecklingsavtalet på lokal nivå. Detta har uppmärksammats på nationell nivå ett flertal gånger, bland annat på de uppföljningsdagar som samtliga LUA-kommuner kallats till av ansvarigt departement. Ett nätverk av samordnare över landet har funnits. Inom ramen för nätverket har studiebesök genomförts, där man bland annat genomfört revideringsdialoger gemensamt. För Gottsunda och Valsättras del har samarbete bedrivits med Luleå kommun, Hertsön, och Sundsvalls kommun, Skönsberg.

## 3. Strategisk stadsdelsplan

I avtalet med staten har det funnits en överenskommelse om att upprätta en så kallad strategisk stadsdelsplan för LUA-området. Detta har gjorts sedan 2007. Planen har reviderats årligen och sänts in till ansvarigt departement.

Den strategiska stadsdelsplanen har tagits fram i samverkan mellan verksamma kommunanställda i stadsdelarna, polismyndighetens representanter, Försäkringskassan, Arbetsförmedlingen, Studieförbundet, frivilligorganisationer och föreningar. Syftet med den strategiska stadsdelsplanen har varit att:

- Klargöra på vilket sätt och med vilka aktiviteter arbetet med det LUA-avtalet ämnar drivas för att nå en positiv utvecklingsspiral i Gottsunda och Valsätra.
- Sammanställa och kommunicera de insatser Uppsala kommun och övriga parter genomför i syfte att nå uppställda mål, (se nedan)
- Klargöra vilka parter som ingår i det lokala utvecklingsarbetet i enlighet med LUA.

I den strategiska stadsdelsplanen har funnits målområden vilka skulle följas upp med hjälp av så kallade SMART-kriterier som innebär att ett mål ska vara specifikt, mätbart, accepterat, realistiskt samt tidsatt.

LUA:s Målområdena var 2007:

- Ökad förvärvsfrekvens och minskat försörjningsstöd
- Ökad tillväxt
- Attraktiva och trygga stadsdelar
- Utbildning och skolresultat
- Demokrati och delaktighet

2009 ändrades målområdena till:

- Arbete
- Tillväxt
- Trygghet
- Utbildning

Skälet till ändringen var att mer fokus skulle läggas på arbetsmarknadspolitiska åtgärder samt att tillväxtfrågorna skulle få mer utrymme. Uppföljningen har inte fungerat tillfredställande framförallt för att arbetslöshetsstatistiken har släpat efter och det har varit svårt att se kopplingen mellan LUA-aktiviteter och fluktuationer i arbetslösheten.

#### 4. Revideringsdialogerna

I LUA-avtalet föreskrevs att en årlig revidering och uppföljning i form av revideringsdialog samt en skriftlig så kallad Oktoberrapport skulle genomföras varje år.

Revideringsdialogerna har i huvudsak hållits i Gottsunda med representation från ansvarigt departement samt från boende och verksamma i stadsdelarna, representanter för olika föreningar, tjänstemän från Uppsala kommun och representanter för polismyndigheten, försäkringskassan samt arbetsförmedlingen.

Totalt har fem revideringsdialoger genomförts, med ett stort antal medverkande aktörer. Samtliga dialoger finns dokumenterade. Vid varje dialog har ansvarigt departement formulerat

ett antal punkter och LUA-kommunen formulerat ytterligare frågeställningar som gemensamt gåtts igenom.

Bland annat följer departementet upp hur utfallet blivit i förhållande till uppsatta mål i den strategiska stadsdelsplanen.

I Oktoberrapporterna har samordnaren levererat svar på de frågeställningar departementet haft. Dock har det varit svårt att få tillstånd en relevant uppföljning eftersom statistiken släpar efter, framförallt på arbetsmarknadsområdet. SCB har i detta sammanhang fått i uppdrag att upprätta en databas med fakta runt det urbana utvecklingsarbetet.

Även BRÅ har under perioden samlat och bearbetat statistik för alla LUA-stadsdelar.

Samordnaren har ansvarat för att sammanställa och skicka in rapporterna till Integrations- och jämställdhetsdepartementet samt senare Arbetsmarknadsdepartementet.

Samtliga samordnare från kommuner med lokalt utvecklingsavtal har regelbundet bjudits in till träffar i framförallt Stockholm. Där har ansvarigt departementet presenterat direktiv och riktlinjer, gett samordnarna viss kompetensutveckling samt erbjudit möjligheter till nätverkande. Vid dessa träffar har representanter från BRÅ, AF, FK, MSU, Boverket, polisen m fl. deltagit och presenterat sina respektive roller i arbetet med urban utveckling.

Även ansvariga politiker från kommunerna har deltagit i dessa träffar.

## **5. Större projekt och resultat inom ramen för lokalt utvecklingsarbete**

### **5.1 Arbetsmarknadsinsatser**

Med stöd av det lokala utvecklingsavtalet sökte Uppsala kommun tillsammans med AF, FK medel från europeiska socialfonden, ESF, för "Projekt Lärarena Gottsunda". När detta projekt slutförts gick Uppsala kommun tillsammans med övriga aktörer vidare och var medfinansiär till Projekt "Gottsunda factory" ett arbetsmarknadsprojekt som drevs med Företagarna som huvudman. Via Gottsunda factory-projektet tillfördes kommunen ca 18 miljoner kronor. Syftet med detta lokalt placerade projekt var dels att nå de som stod långt från arbetsmarknaden och var boende i Gottsunda och Valsätra, dels att uppmuntra till att fler företag startades i dessa stadsdelar.



Ett av målen för Gottsunda factory var att minst 15 företag skulle startas inom ramen för projektet. Slutresultatet blev ca 50 företag.

Även målen om antal personer ut i arbete eller till utbildning överträffades stort. En av framgångsfaktorerna var att deltagarna i projektet fick tillgång till Företagarnas nätverk vilket ökade möjligheterna att finna både praktikplatser och arbetstillfällen.

Samarbetet mellan projektet och övrig verksamhet för stadsdelarnas utveckling har varit av stor betydelse för att bryta den negativa spiral som funnits.

Polisen i området var under projekttiden för Gottsunda factory aktiva i att rekrytera unga män och kvinnor till projektet. På så vis kom ett antal personer ut i praktik och reguljärt arbete. En annan framgångsfaktor med Gottsunda factory har varit den lokala förankringen och lokaliseringen vilket gjort att man från projektets sida kunnat verka i närområdet genom uppsökande verksamhet och i samverkan med lokala aktörer.

### **5.1.1. Arbetsmarknadsstatistik**

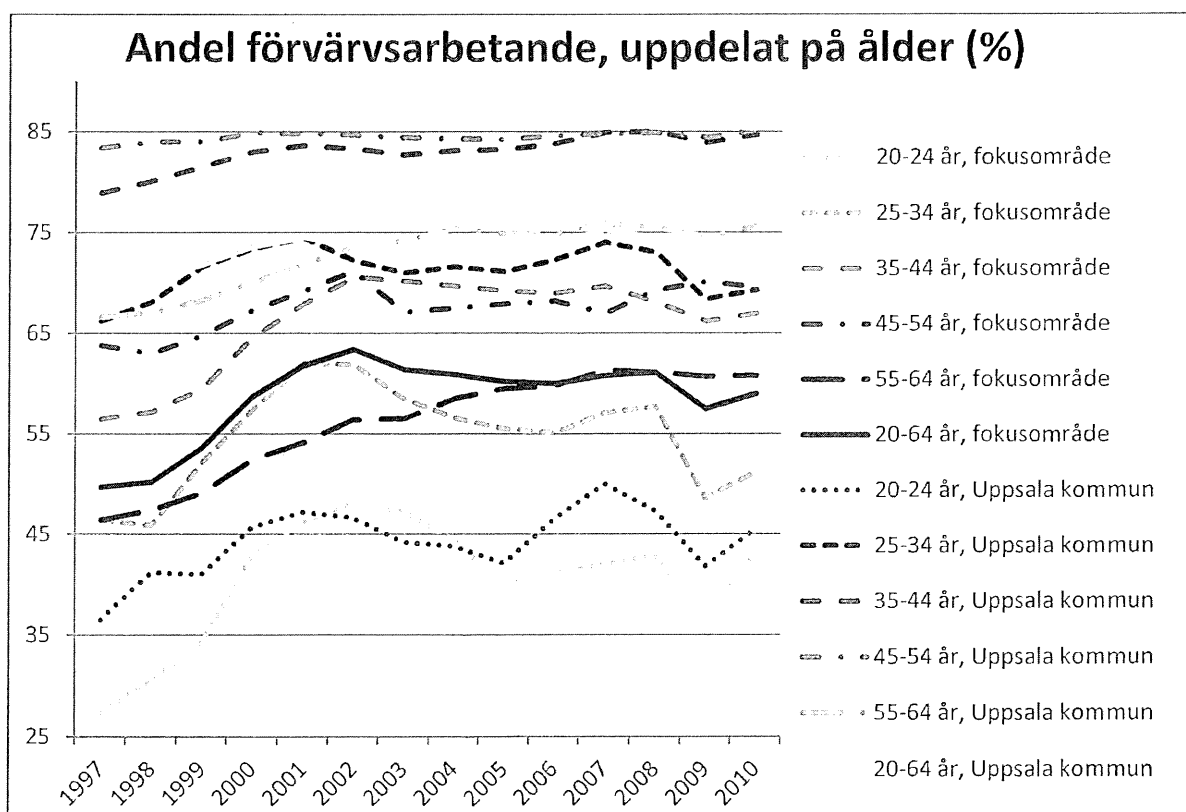
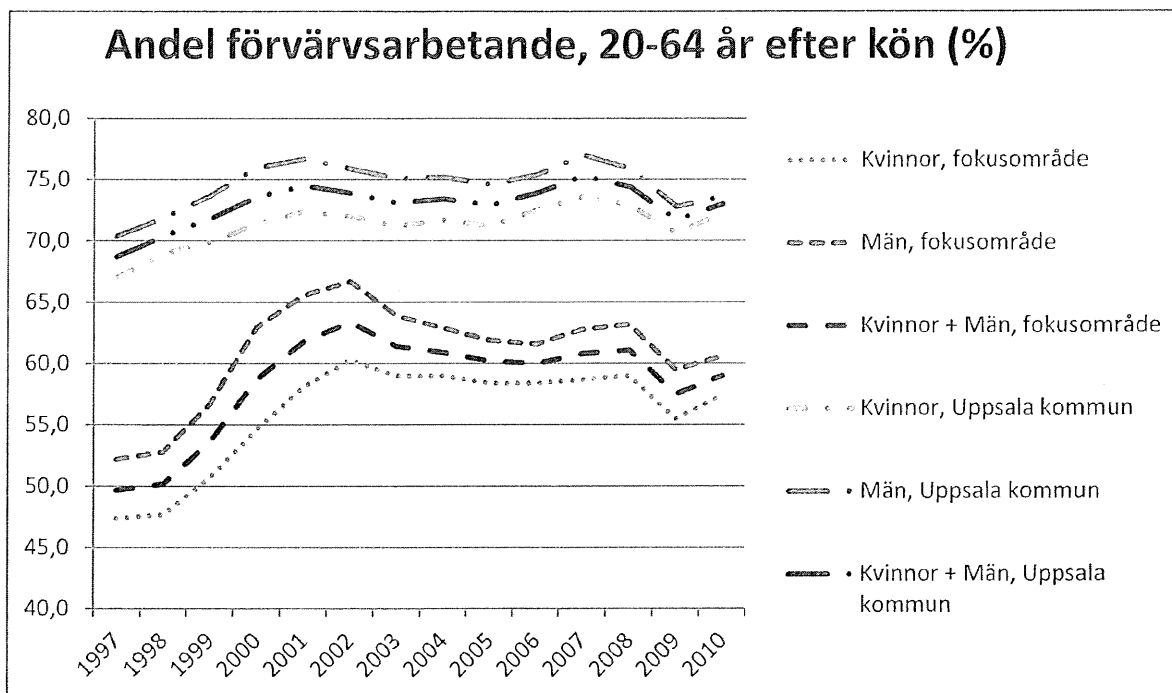
#### **Andel arbetande i arbetsför ålder (20-64 år)**

Under hela tidsperioden (1997-2010) är arbetsfrekvensen betydligt lägre i fokusområdet än i Uppsala kommun. Utifrån indexserierna går dock att urskilja att den arbetande andelen ökat betydligt mer i fokusområdet än i Uppsala kommun. Den största ökningen har under perioden skett bland kvinnor i fokusområdet, där arbetsfrekvensen stigit med 21 procent. Den största ökningen skedde i alla variablerna, såväl i fokusområdet som i Uppsala kommun både hos kvinnor och hos män, fram till 2002. Från år 2002 fram till år 2010 har arbetsfrekvensen i fokusområdet varit fluktuerande och närmast sjunkande, medan den i Uppsala kommun varit mer stabil.

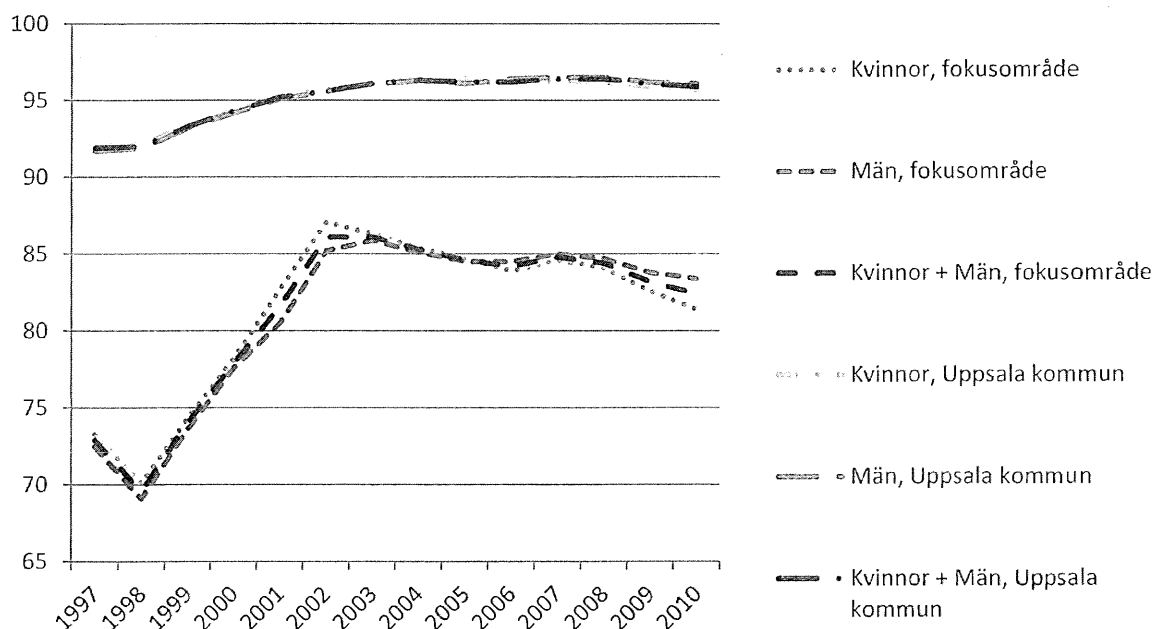
Om hänsyn tas till olika åldersgrupper är det tydligt att det i fokusområdet främst är den yngsta åldersgruppen (20-24 år) arbetsfrekvens som kraftigt stigit. I denna grupp arbetade år 1997 endast 27 procent, en siffra som år 2002 stigit till nästan varannan (48%) och år 2010 åter sjunkit till 43 procent. I Uppsala kommun steg arbetsfrekvensen relativt mycket i den äldsta åldersgruppen (55-64 år), en ökning på 14 procent. I fokusområdet går inte att urskilja något förhöjd arbetsfrekvens i denna grupp.

Generellt kan alltså arbetsfrekvensen sammanfattas med att fokusområdet har en klart lägre andel av befolkningen i arbetsför ålder som arbetar. Sedan år 1997 har arbetsfrekvensen stigit

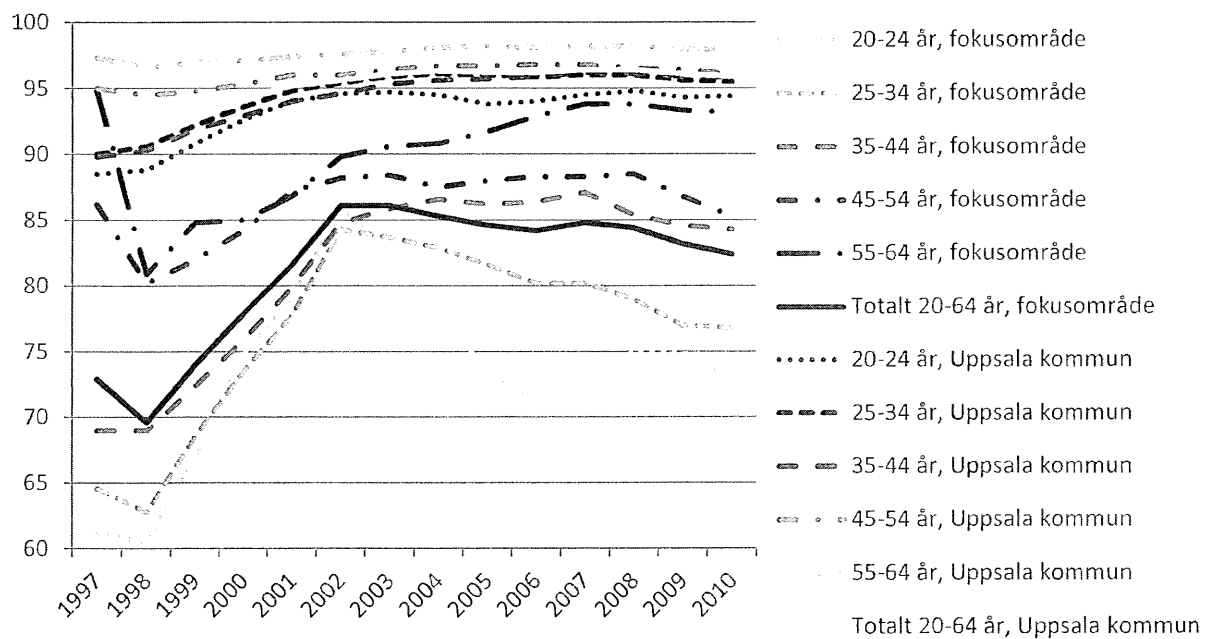
mer i fokusområdet. Ökningen har varit störst hos de grupper som vid denna tidpunkt hade lägst arbetande andel, unga (20-24 år) och kvinnor. Samtidigt har utvecklingen inte heller för dessa grupper varit spikrak i sin utveckling. Det skedde stora ökningar från år 1997 fram till år 2002. Under de efterföljande åren har dock utvecklingen avstannat och i många fall vänt.



### Andel personer utan försörjningsstöd eller introduktionsersättning, 20-64 år efter kön (%).



### Andel personer utan försörjningsstöd eller introduktionsersättning, efter ålder (%)



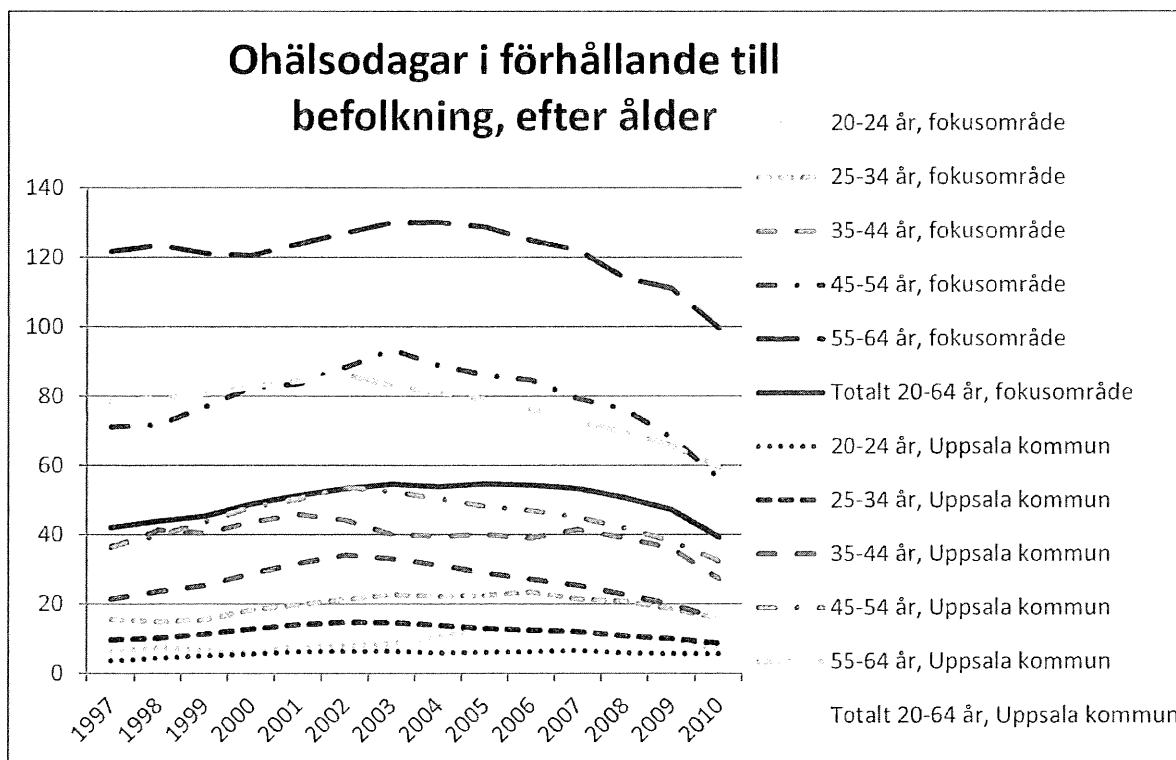
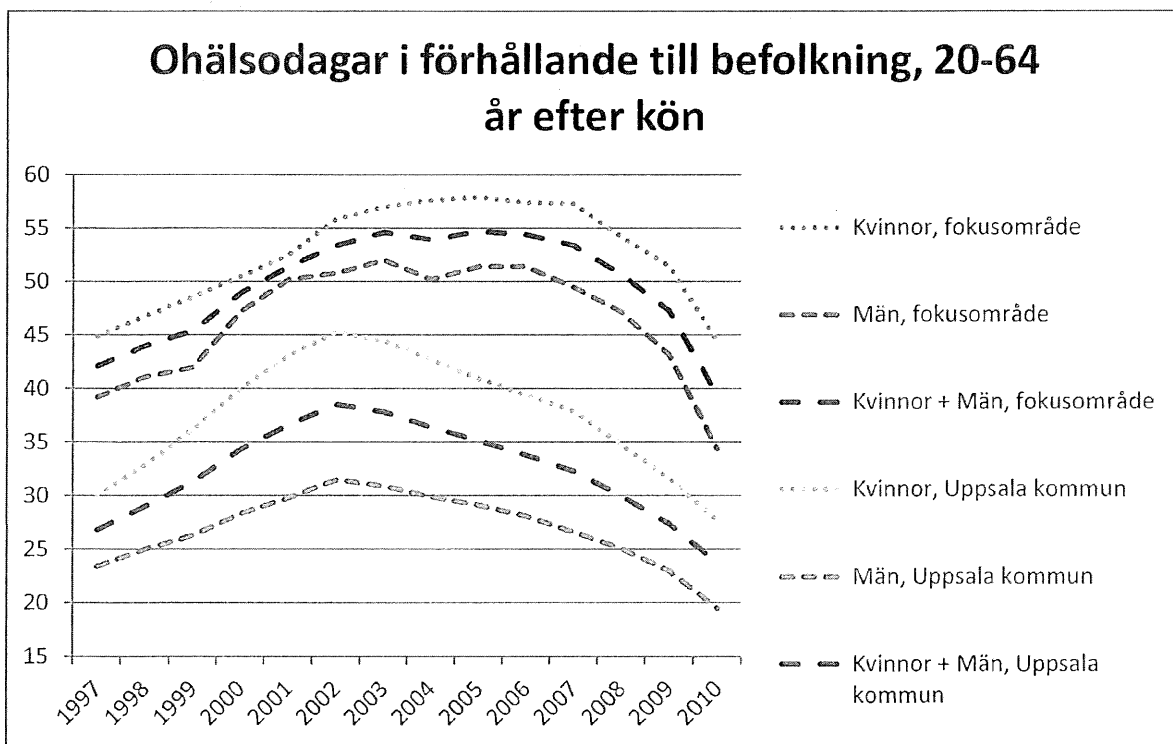
## 5.2 Hälsa

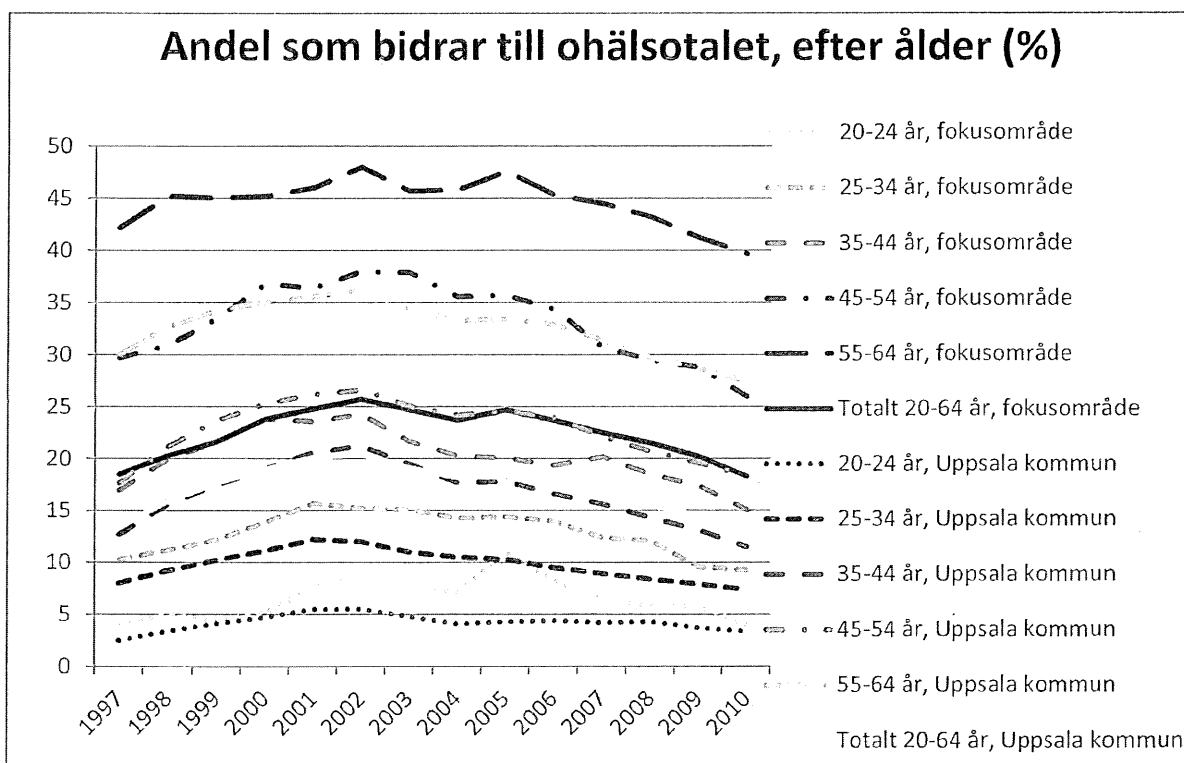
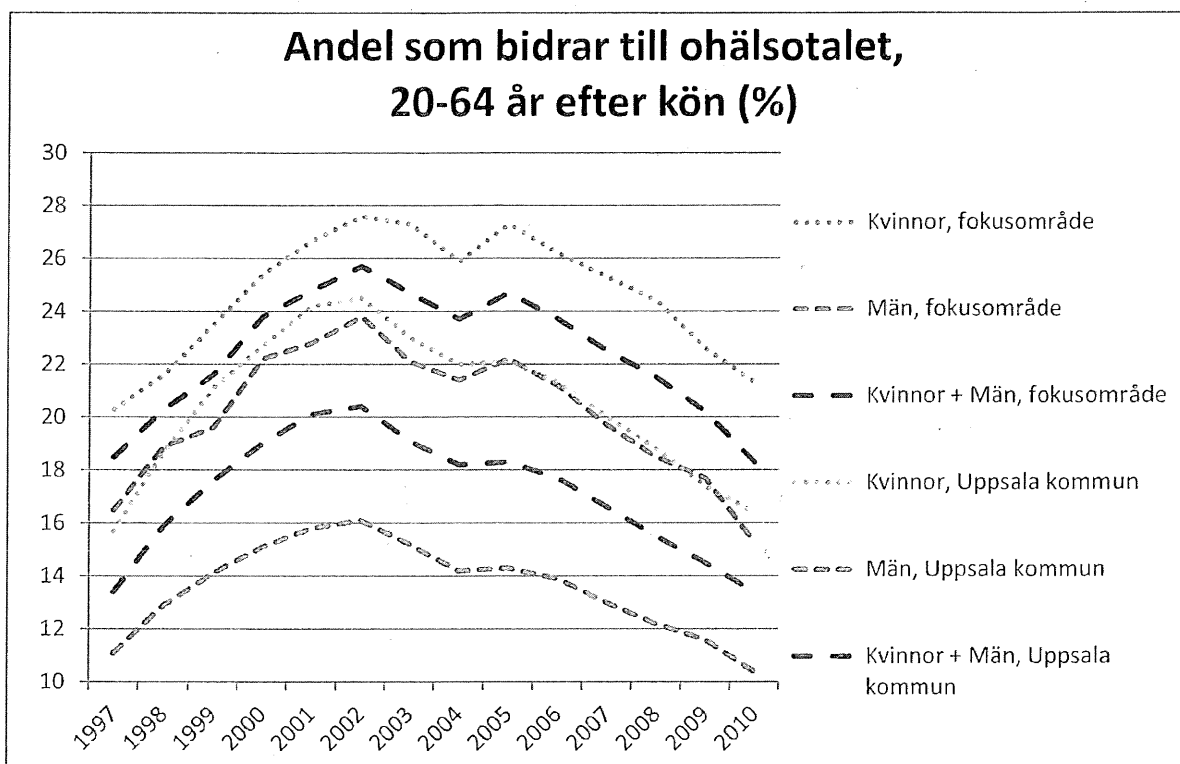
### 5.2.1 Statistik ohälsotal

Ohälsotalet steg för både män och kvinnor från år 1997 och nådde toppar 2002-2003. Detta såväl i fokusområdet som i Uppsala kommun. Sedan dess har ohälsotalen sjunkit relativt kraftigt. I förhållande till 1997 års värden har männens ohälsodagar sjunkit både i fokusområdet och i Uppsala kommun. Även kvinnornas ohälsotal har sjunkit, men inte lika mycket som männens. Mest påtagligt är variationen som skett, för såväl män som kvinnor under perioden. Både i fokusområdet och i Uppsala kommun som helhet stiger ohälsotalen med åldern. De unga vuxnas ohälsotal motsvarar endast en bråkdel av de grupper som närmar sig pensionsålder. De unga vuxna är dock den åldersgrupp som under perioden har en stigande trend gällande ohälsodagar, medan övriga grupper har lägre ohälsotal år 2010 än 1997. Något som tycks vara gemensamt för alla åldersgrupper, både i fokusområdet och i Uppsala kommun, är att en topp av ohälsotal nåddes i början av 2000-talet (alla åldersgruppers högsta notering var 2001-2007 [2001-2006 i fokusområdet]). Efter detta sjunker mitten av 00-talet sjunker sedan ohälsotalen kraftigt.

#### Andel som bidrar till ohälsotal

Andelen som bidrar till ohälsotalet högre i fokusområdet än i Uppsala kommun. Likt det sammanlagda ohälsotalet stiger även andelen som bidrar till ohälsotalet med åldern. Även antalet som bidrar till ohälsotalet tycks nå en topp i början av 2000-talet. Utvecklingen har alltså varit sådan att ohälsotalen steg från 1997 till början av 2000-talet, för att sedan sjunka, överlag till lite lägre nivåer än de ursprungliga för män, medan nivåerna är i princip motsvarande för kvinnor. Andelen har minskat något för de äldre grupperna, medan de ökat för de yngre.





## 5.2 Mötesplats Treklängen

2010 invigdes Mötesplats Treklängen, ett kulturellt, socialt och pedagogiskt centrum. Processen från att ha varit en skola som skulle läggas ned till färdigställd mötesplats för medborgare och brukare pågick i 5 år och med stor delaktighet från verksamma och boende i stadsdelarna.

Mötesplats Treklängen inrymmer idag en komplett familjecentral, lokaler anpassade för verksamhet för äldre, lärcentrum, danslokaler som samnyttjas med Gottsunda dans och teater, lokal för polis, rastlokaler för skolan samt två öppna förskolor.

Föreningar kan boka lokalerna för diverse aktiviteter.

## 5.3 Gottsunda centrum, exploatering, bostäder och infrastruktur

Utbyggnaden och renoveringen av Gottsunda centrum har pågått sedan 2009 och beräknas vara färdig 2012. Satsningen innebär en klar markering att Uppsala kommun ser denna centrumbildning som en viktig del i att utveckla Gottsunda och Valsätra. Ansvarig för genomförandet har varit UKFAB.

Infrastrukturen runt centrum i form av vägar, torgbildning samt dragning av den väg som gått under arbetsnamnet Gottsunda allé har planlagts under perioden för LUA. Planering av vägdragningen som kommer att knyta ihop Gottsunda med Dag Hammarskiölds väg har påbörjats.

För att bryta boendesegregationen vad gäller upplåtelseformer i Gottsunda planerades och beslutades av Uppsalahem AB byggande av radhus med äganderätt i Stenhammarsparken.

Uppsalahem AB har under LUA-perioden haft en distriktechef med ansvar för stadsdelsutveckling inom Gottsunda.

Vidare har man bland annat erbjudit sommarjobb till ungdomar boende i Gottsunda, inrättat så kallade tvättstugebibliotek, anlagt en konstgräsplan, sponsrat Gottsundadagarna och sommaraktiviteter för barn och ungdomar boende inom Uppsalahem AB, Gottsunda.

## 5.4 Gottsundadagarna

Inom ramen för LUA har socialnämnden för barn och unga lämnat bidrag till genomförandet av Gottsundadagarna, ett evenemang som genomförts under 15 år. Drivande i detta arbete har varit

Studiefremjandet från vars lokaler i Valsätra planeringsarbetet och genomförandet drivits.

Studiefremjandet har också stått för en stor del av kostnaderna för arrangemanget.

Under genomförandet har lokala föreningar medverkat, Gottsunda nattvandrare varit aktiva och ungdomar från Gottsunda fritidsgård har tillsammans med Uppsala föreningsråd ansvarat för tältuppsättning samt nedmontering och städning av området efter genomförd festival.

Gottsundadagarna har också sponsrats av kulturkontoret, Uppsalahem AB, UKFAB, Graflunds, Gamla Uppsala Buss, Föreningsrådet, Uppsalatidningen och Gottsunda factory.

Socialnämnden för barn och unga har också delfinansierat Mentorsprojektet, tillsammans med Allmänna arvsfonden och UKFAB. Projektet har drivits av Gottsunda dans och teater.

Huvudsyftet har varit att hitta alternativa former för att förhindra att ungdomar hamnar på glid. Manliga dansare har agerat mentoret åt ungdomar, som samtidigt har engagerats i uppsättningar på teatern.

## **5.5 Nätverk samt arbetsgrupp kring social oro**

Under oroligheterna 2009, då ett antal bilbränder och konfrontationer mellan ungdomar och polis ägde rum, samlades företrädare för Uppsala kommun, polismyndigheten, Gottsunda centrum, Uppsalahem AB med flera för att försöka finna vägar till stabilitet.

Med anledning av den negativa mediareaktionen engagerade Uppsalahem AB tillsammans med UAK en konsult, JKL, för att granska medias roll och fokus på oroligheter i områden som Gottsunda och Valsätra. Man ville också ha svar på hur inblandade aktörer själva skulle kunna vända på sättet att kommunicera utvecklingen i stadsdelarna. Detta resulterade i en rapport från JLK som sedan delgavs ett flertal representanter för olika kontor och bolag i Uppsala kommun samt även andra aktörer.

I spåren av den oroliga perioden i augusti 2009 föddes en arbetsgrupp, under ledning av lokala BRÅ, som hade till uppgift att underlätta samarbete och samverkan mellan skola, socialtjänst och polis. Samtidigt tecknades ett lokalt avtal mellan Uppsala kommun och Polismyndigheten i Uppsala län om Lokalt förankrad polis.



Arbetet i den stadsdelsbundna arbetsgruppen resulterade i ett samverkansavtal mellan skola, socialtjänst, polis, SSP, samt att man från kommunens sida inrättade två fältassistenttjänster som skulle samarbeta med polisen. Polisen å sin sida inrättade en mer fast "Gottsundagrupp" som fungerat sen dess.

I Gottsunda finns ett nätverk av olika aktörer, stora områdesgruppen, med en sändlista på ca 50-60 personer. Dessa kallas 3 ggr per termin då avstämning görs över tillståndet samt framåtblickar och koordinering av olika insatser, aktiviteter. Dess emellan skickar områdesgruppen ut information till alla på sändlistan om aktuella händelser. Denna grupp har förstärkt sin roll under perioden med LUA och har varit ett viktigt forum för samordnaren i att skaffa både kunskap men också legitimitet i rollen som samordnare.

## **5.6 Medborgardialog och ökat inflytande**

Under perioden 2007-2011 har genomförts ca 8-10 medborgardialoger i olika form. Det har varit i samband med Gottsundadagarna och i centrum i samband med ombyggnationen och även tillsammans med Gottsunda factory. Dialogerna har genomförts både inom – och utomhus. Deltagandet har varit stort, förmodligen beroende på formerna men också på innehållet. Politiker och tjänstemän har funnits på plats, rört sig i centrum och därmed ökat möjligheterna för kontakt med medborgare.

För att ytterligare öka Gottsunda- och Valsätrabornas möjligheter att föra fram synpunkter har det via UAK under 2011 startats en blogg, [www.motesplatsgottsunda.se](http://www.motesplatsgottsunda.se), en facebooksidan [www.facebook.com/motesplatsgottsunda](http://www.facebook.com/motesplatsgottsunda) samt en egen sida på [www.uppsala.se/gottsunda](http://www.uppsala.se/gottsunda).

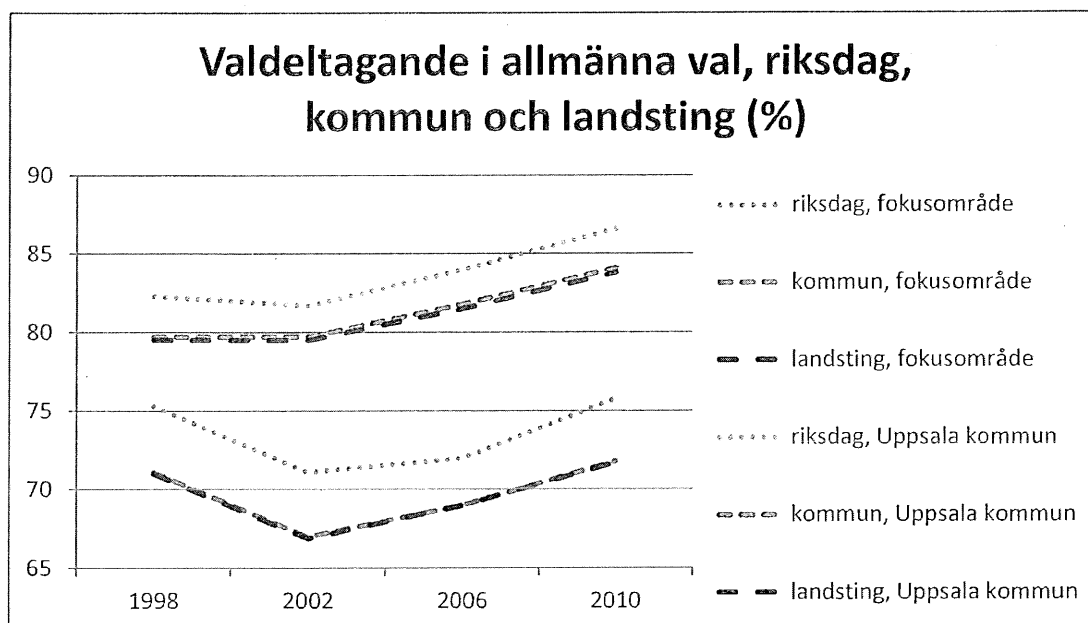
Sammantaget har dessa sidor haft ca 50 besökare dagligen från slutet av 2011.

Boende i Gottsunda och Valsätra har tagit initiativ till Matparken, belägen i Gottsundagipen. Matparken är ett projekt med stadsnära odling och även försök att anlägga en besöksträdgård för förskolor och skolor. FNK har bidragit med att upplåta mark för ändamålet.

### **5.7.1 Valdeltagande**

Valdeltagandet var år 1998 lägre i fokusområdet än i Uppsala kommun. Nästkommande val sjönk valdeltagandet i såväl fokusområdet som kommunen, för att år 2010 återigen stiga till

siffror som är marginellt högre än de som uppmättes år 1998. Inför valen 2006 och 2010 har samtliga riksdagspartier prioriterat stadsdelarna Gottsunda och Valsätra i sitt valarbete.



## 5.8 Trygghet

Polismyndigheten har under perioden fört statistiskt över olika brottstyper och man rapporterar att man ser en fallande trend vad gäller våldsbrott och egendomsbrott.

Avtal har tecknats mellan Uppsala kommun och polismyndigheten i Uppsala län om lokalt förankrad polis samt arbetet enligt SSP.

Fastighetsägarna Uppsalahem AB, UKFAB samt Graflunds har gemensamt deltagit i trygghetsvandringar och genomfört trygghetsskapande åtgärder för att öka tryggheten och säkerheten i Gottsunda och Valsätra. På dessa vandringar har även representanter för polis, FNK, GTK samt UAK deltagit.

GTK har genomfört byten av busskurer samt rustat upp och nyanlagt gång och -cykelvägar. Ett ungdomsråd bildades under 2009 där polis och ungdomar möttes på Gottsunda fritidsgård och gemensamt planerade och genomförde aktiviteter. Socialnämnden för barn och unga bidrog med medel till detta.

Polisen startade en SMS-lista som har varit tänkt att använda vid akuta situationer då det har varit önskvärt att fler vuxna skulle röra sig utomhus.

Stora områdesgruppen har varit ett nätverk som samlat ca 50 olika aktörer. Allt från kyrka, polis, föreningar till kommunala aktörer. Nätverket har haft en maillista som regelbundet delat

information av vikt. Områdesgruppen har träffats ca tre gånger per termin och letts av Råd och stöd.

### **5.8.1 Anmälda brott**

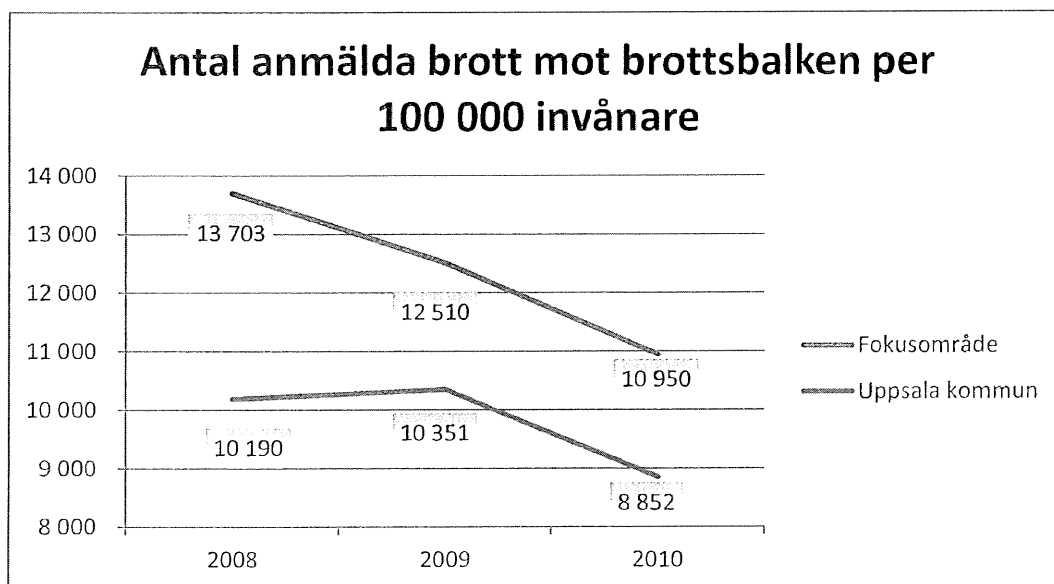
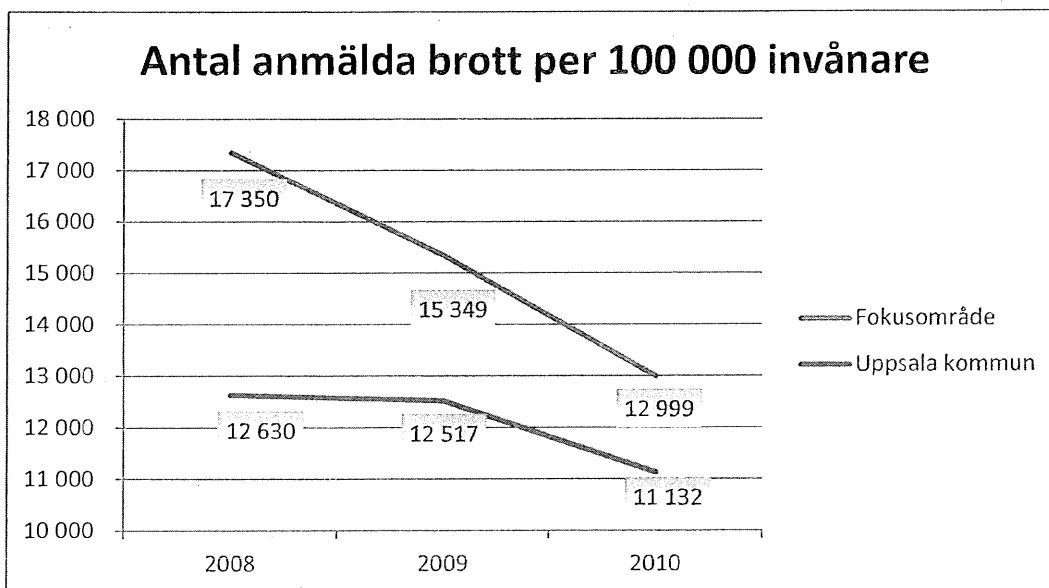
Fler brottsanmälningar, relativt sett, gjordes i fokusområdet än i Uppsala kommun. Antalet anmälda brott per 100 000 invånare sjönk dock betydligt snabbare i fokusområdet än i Uppsala kommun under de tre åren (2008-2010). I fokusområdet sjönk brottsanmälningarna med 25 procent, medan de i kommunen sjönk med elva procent.

Antal anmälda brott mot brottsbalken per 100 000 invånare

Även brottsanmälningarna mot brottsbalken var fler per invånare än i kommunen som helhet.

Gemensamt är även att antalet brott per boende sjönk mer i fokusområdet än i kommunen. I fokusområdet sjönk antalet brott mot brottsbalken med 20 procent, att jämföra med kommungenomsnittet som sjönk med 13 procent.

Under 2008 bedrev polisen ett aktivt arbete med fokus på narkotika- och vapenbeslag. Detta ledde till att framförallt våldsbrotten sjönk markant. Denna trend har sedan fortsatt. En bidragande orsak till det torde vara att polisen fått en stabilare bemanning som finns på plats oftare och som byggt relationer med framförallt ungdomar i Gottsunda och Valsätra. Till det kan fogas de två fältassistenter som anställdes och som inlett ett samarbete med polisen.



## 5.9 Skola, utbildning

Kristallens öppna förskola på Mötesplats Treklängen har genomfört kurser i samhällsorientering för kvinnor.

Tillsammans med Treklängens öppna förskola bedriver man också så kallade COPE-utbildningar för föräldrar.( The Community Parent Education Program)

Från att ha haft resultat under genomsnittet i Uppsala kommun t har framförallt Gottsunda-och Valsätraskolan förbättrat sina värden enligt Skolverkets Arbetsverktyg för Lokala SambandsAnalyser, SALSA.

Båda skolorna har haft ett antal olika profiler vilket har attraherat barn från andra stadsdelar. Framförallt har fotbollsprofilen haft högt söktryck. Uppsalahem AB har medverkat till att ytterligare förstärka detta genom att anlägga en konstgräsplan bredvid Gottsundaskolan.

Valsätraskolan har också, via Fritidskontorets försorg erhållit en plan.

Samarbete med dans- och ridprofil har genomförts med Gottsunda dans och teater samt Lurbo ridklubb.

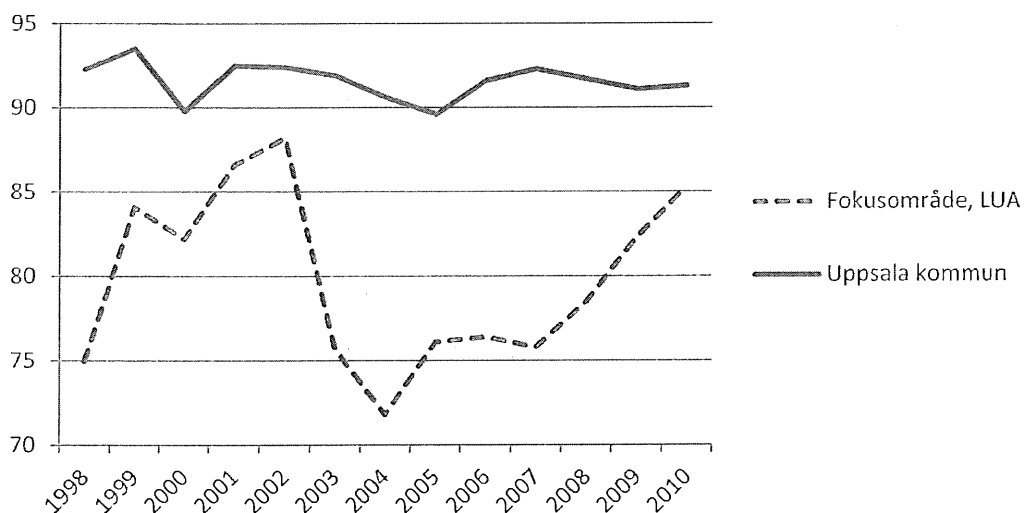
### 5.9.1 Behörighet till gymnasiet

Andelen elever boende i fokusområdet som avslutar grundskolan med gymnasiebehörighet har under perioden ökat kraftigt. Från en siffra på 75 procent år 1998 har andelen ökat till 85 procent år 2010. I början av 2000-talet var siffran ännu högre för att år 2004 sjunka ned till 72 procent. Efter detta har siffrorna stigit relativt stabilt och kraftigt. I förhållande till kommungenomsnittet är andelen gymnasiebehöriga som avslutar grundskolan lägre i fokusområdet. Utvecklingen är dock mycket mer positiv än i kommunen som helhet. Under perioden sjönk andelen gymnasiebehöriga något i kommunen, medan andelen alltså steg kraftigt i fokusområdet.

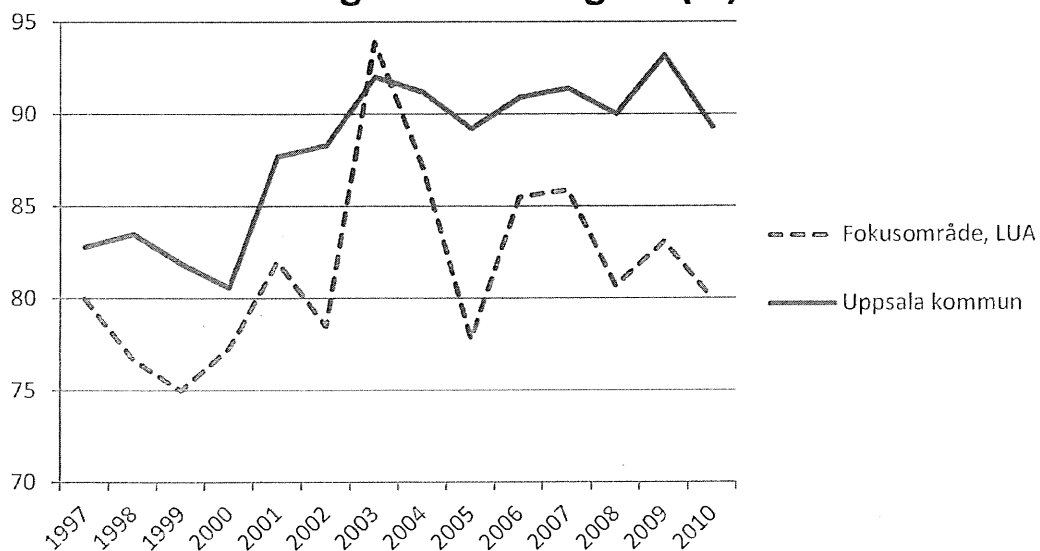
### 5.9.2 Behörighet till högskolan

Sett till andelen som avslutar gymnasiet som är behöriga till högskolestudier är inte utvecklingen densamma. Utvecklingen i fokusområdet har varierat mycket och ligger idag på ungefär samma nivå som år 1997. Utvecklingen i kommunen har varit mer stabil och överlag under perioden utvecklats.

### Andel som avslutar grundskolan med gymnasiebehörighet (%)



### Andel som avslutar gymnasiet med högskolebehörighet (%)



## **6. Implementering av det lokala utvecklingsavtalet och stadsdelsutvecklingsarbetet**

Under 2011 har samordnaren för stadsdelsutveckling genomfört besök hos berörda nämnder och bolagsstyrelser i Uppsala kommun. Syftet har varit att i och med den nya mandatperioden och med ett flertal nyvalda förtroendevalda ledamöter presentera det pågående arbetet inom ramen för LUA.

En ansökan om fortsatt arbete med stadsdelsutveckling 2012 lämnades in till Delegationen för hållbara städer. Ansökan bifölls dock inte.

## **7. Slutsats**

De huvudsakliga målen med LUA har varit att minska utanförskapet i form av brist på tillgång till arbetsmarknaden, brist på utbildning, låg tillväxt samt otrygghet i berörda stadsdelar. Genom arbetet med lokalt placerade arbetsmarknadsåtgärder i form av Gottsunda factory lyckades projektdeltagarna tillsammans med projektmedarbetare och ledning starta ett stort antal företag, tillskapa praktikplatser samt få fram ett antal reguljära arbetstillfällen. En speciell metodik för detta utvecklades inom ramen för Gottsunda factory.

Framgångsfaktorer har varit tillgång till ett brett nätverk bland Företagarna och även den lokala placeringen av projektet, vilket underlättat för många projektdeltagare att aktivt söka sig till projektet. Ett fungerande partnerskap med representanter från Företagarna, Arbetsförmedlingen, Försäkringskassan, Uppsala föreningsråd samt Uppsala kommun har fungerat under Gottsunda factorys projekttid och finns till stora delar kvar, som kontaktnät. Slutresultatet blev cirka 50 nystartade företag. De uppsatta målen nåddes på alla områden. ( se bifogad länk till slutrapport Gottsunda factory) En bärande tanke genom hela projektet har varit att se till individens förmågor och önskningsar vad gäller den egna utvecklingen

De båda öppna förskolorna har bidragit till att bryta isoleringen för många kvinnor med utländsk bakgrund, både nyanlända och de som bott en längre tid i Sverige. Skolorna i området, framförallt Gottsundaskolan, har haft ett engagemang i form av deltagande i olika nätverk samt medverkan vid olika aktiviteter som bidragit till att stärka stadsdelarnas varumärke. Skolans resultat vad gäller betyg och behörighet till gymnasiet har stadigt ökat under LUA-perioden.

Däremot har inte behörigheten till högskolan följt samma mönster. En möjlig förklaring kan vara ett ökat antal avhopp från gymnasiet.

Enligt statistik från polismyndigheten har brottsligheten i fokusområdet minskat kraftigt sedan 2008 och därmed kan tryggheten anses ha ökat. Samarbetet med polisen har utvecklats och består efter LUA:s avslut.

Stadsdelarnas status har höjts. Utvecklingen av Gottsunda centrum samt infrastruktursatsningarna har mötts av en förväntan och stolthet över sitt område hos många, framförallt unga människor. Mediabevakningen från de lokala medierna har blivit mer nyanserad, fokus ligger inte bara på brott, skadegörelse och utanförskap. Samarbetet mellan polismyndigheten och Uppsala kommun har lett till att polisens insatser nu är mer stadigvarande och att samverkan sker med Uppsala kommuns fältassistenter i området. Allt oftare har medierna presenterat stora artiklar om det arbete som bedrivits i enlighet med LUA. De åtgärder, aktiviteter som nu genomförs kan anses vara av stort värde då det gäller att skapa förutsättningar för en ökad tillväxt. I syfte att öka medborgarinflytandet har stadsdelsbloggen Mötesplats Gottsunda etablerats som hemsida och på Facebook. Vidare har information om det pågående utvecklingsarbetet samlats på <http://www.uppsala.se/gottsunda>.

Uppsala föreningsråds etablering av Föreningsgården i Gottsunda har bidragit till att tillskapa en mötesplats för föreningar i området samt också kunnat bidra med fylla ett lokalbehov som finns. Föreningsaktiviteten har därmed kunnat höjas. På stadsdelsbloggen kan man i kalendarier avläsa en hög aktivitet vad gäller olika föreningars verksamheter. Särskilt kan påtalas antalet läxläsningssgrupper; 8 olika föreningar eller organisationer erbjuder tillsammans läxhjälp varje dag i veckan, något som både gynnar eleverna med behov av extra stöd men också stärker civilsamhället.

Utvecklingsarbetet i Gottsunda och Valsätra fortsätter under kommande IVE-period, 2013-2016. Socialnämnden för barn och unga kommer även fortsättningsvis att ha samordningsansvaret tillsammans med barn- och ungdomsnämnden, utbildnings- och arbetsmarknadsnämnden samt plan- och byggnadsnämnden. Arbetet med att utveckla prioriterade stadsdelar utökas och en strukturöversikt som ska kunna användas på fler stadsdelar är under framtagande. Syftet med denna översikt är att kunna fungera som ett verktyg i utvecklingsarbetet samt ge en



sammanhållen bild av fattade beslut och inriktningar. Det finns en stark politisk vilja att driva utvecklingen framåt.

Arbetet i Gottsunda och Valsätra har pågått sedan 2004, och från och med 2007 i form av LUA. De erfarenheter som bärs vidare i utvecklingsarbetet är framförallt att det måste finnas uthållighet och delaktighet från kommunens sida. Det är av stor vikt att bygga för tillit till kommunens intentioner och legitimitet som är nyckelord som är bärande för att kunna agera för förändring och utveckling. Processen är inte alltid rak och tydlig, det är svårt att sätta upp indikatorer för de mjuka värdena och oftast måste det vara en relativt lång mätperiod för att man ska kunna avläsa effekter. Att kunna se vad som är en effekt av en specifik insats är oftast komplicerat och statistiken som tillhandahållits via SCB har ofta släpat efter vilket gjort det svårt. Arbetet framåt kommer att präglas av dels ett utökat arbete i fler stadsdelar, dels ett mer uttalat samarbete med kontoret för samhällsutveckling, där planeringsfrågor länkas samman med sociala insatser för att stadsdelsutvecklingsarbetet ska uppnå hållbarhet ur alla aspekter. Genom ett aktivt arbete med fortsatt fokus på de fyra målområdena arbete, utbildning, tillväxt och trygghet utökas möjligheterna avsevärt att Gottsunda med flera stadsdelar bidrar till en ökad tillväxt i hela kommunen. Slutligen ska vikten av Uppsala kommuns samverkan med civilsamhället och deltagandet i olika typer av nätverk framhållas. Kommunens arbete med den lokala överenskommelsen, LÖK, kommer att innebära ett värdefullt tillskott för att stärka arbetet med stadsdelsutveckling

## 8. Uppföljning, utvärdering

- 2008, Gottsundaprocessen, utvärdering av arbetet med LUA och stadsdelsutveckling har gjorts via kommunikation och IT, Uppsala kommun.
- 2009, Rapport, granskning av den politiska processen bakom stadsdelsutveckling, ”En studie av Gottsundaprocessen-stadsdelsutveckling i Uppsala kommuns regi, Trine Wirén, praktikant, Statsvetenskapliga institutionen Uppsala universitet.
- 2009, rapport, Socioekonomiska skillnader mellan stadsdelar i Uppsala kommun Kommunikation och IT.
- 2010, <http://www.esf.se/sv/Projektbank/Behallare-for-projekt/Ostra-Mellansverige/Gottsunda-Factory/>

- 2010, Reviderad strategisk stadsdelsplan för delar av Gottsunda och Valsätra 2009-2010 i enlighet med överenskommelsen i lokalt utvecklingsavtal 2008-2010, kontoret för barn, ungdom och arbetsmarknad.
- 2010, rapport, Utvärdering av lokala processer-Urbant utvecklingsarbete, Sweco Eurofutures AB.
- 2010, Slutrapport lokaltutvecklingsavtal för perioden 2008-2010, kontoret för barn, ungdom och arbetsmarknad.
- 2010, Utvärderingsberättelse för Gottsunda factory, Leif Drambo, ISIS kvalitetsinstitut.
- 2011, Revideringsdialog inför avslut LUA

Samtliga dokument finns på <http://www.uppsala.se/sv/Boendemiljotrafik/Stadsutveckling--planering/Stadsdelscentrum/Gottsunda-och-Valsatra/Offentliga-dokument/>

## **9. Deltagande parter i arbetet med det lokala utvecklingsavtalet 2007-2011**

Arbetsförmedlingen i Uppsala

AP-fastigheter

Föreningen Företagarna

Försäkringskassan

Gottsunda fritidsgård

Gottsunda kyrka

Gottsunda nattvandrare

Graflunds

Landstinget i Uppsala län

La Softa nattvandrare

Livets ords församling

Polismyndigheten i Uppsala län

Studieförbundet

Uppsala föreningsråd

Uppsala hem AB

UKFAB

Uppsala kommun i form av samtliga nämnder och bolag

Handläggare  
Hilde Klasson  
Örjan Trapp

Datum  
20120511

Diarienummer  
SBN 2012-0068

## Slutrapport LUA, lokalt utvecklingsavtal, för perioden 2007-2011

### Förslag till beslut

Socialnämnden för barn och unga föreslås besluta

att godkänna föreliggande rapport

samt

att översända rapporten till kommunstyrelsen för kännedom

### Ärendet

På begäran av kommunstyrelsen har slutrapport lokalt utvecklingsavtal, LUA, 2007-2011 tagits fram. Rapporten föreläggs härmed socialnämnden för barn och unga i dess egenskap av samordnande nämnd för stadsdelsutvecklingsarbetet.

Kontoret för barn, ungdom och arbetsmarknad

Carola Helenius- Nilsson  
Direktör

**SAMMANTRÄDESPROTOKOLL**

Sammanträdesdatum: 2012-05-23

## § 100

**Slutrapport LUA, lokalt utvecklingsavtal, för perioden 2007-2011  
SBN-2012-0068**
**Beslut**

Socialnämnden för barn och unga beslutar

att godkänna slutrapport LUA, lokalt utvecklingsavtal, för perioden 2007-2011,

att översända rapporten till kommunstyrelsen för beaktande samt

att översända rapporten till utbildnings- och arbetsmarknadsnämnden och plan- och byggnadsnämnden för kännedom.

**Sammanfattning**

På begäran av kommunstyrelsen har slutrapport lokalt utvecklingsavtal, LUA, 2007-2011 tagits fram. Rapporten föreläggs socialnämnden för barn och unga i dess egenskap av samordnande nämnd för stadsdelsutvecklingsarbetet.

Anders A. Aronsson (FP) föreslår, med instämmande av övriga tjänstgörande ledamöter, att översända rapporten till kommunstyrelsen för beaktande samt att översända rapporten till utbildnings- och arbetsmarknadsnämnden och plan- och byggnadsnämnden för kännedom.

**Beslutsunderlag**

Kontorets förslag daterat 11 maj 2012.

Justerandes sign



Utdragsbestyrkande

