

KULTURMILJÖUTREDNING

UPPDRAG Elisabethemmet Kulturmiljöutredning	UPPDRAGSLEDARE Martin Åhrén	DATUM 2022-02-14
UPPDRAGSNUMMER 30024757	UPPRÄTTAD AV Martin Åhrén	

Elisabethemmet



**Kvarteret Sämund
Luthagen 46:2
Uppsala kommun
Uppsala län**

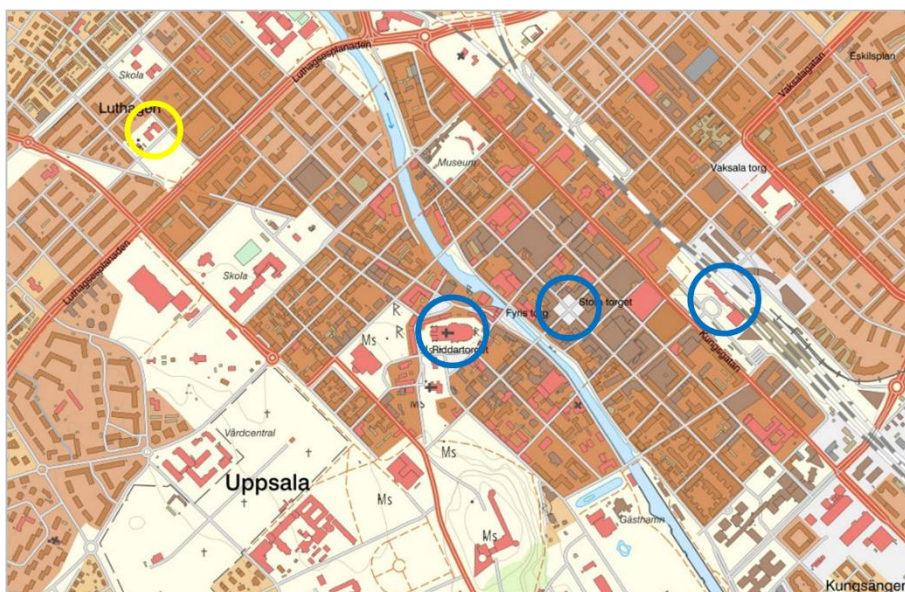
Innehållsförteckning

Del 1 – Beskrivning	5
Orientering	5
Administrativa uppgifter	5
Bakgrund.....	6
Lagar och dokument	6
Platsens historia.....	6
Del 2 – Analys	12
Tidigare ställningstaganden.....	12
Detaljplan	12
Riksintresse.....	13
Äldre inventeringar	13
Byggnadens karaktär.....	13
Kulturhistorisk värdering	22
Del 3 – Antikvarisk bedömning	26
Nollalternativet	26
Planförslaget.....	26
Konsekvensbedömning.....	27

Del 1 – Beskrivning

Orientering

Elisabethemmet ligger i den nordvästra delen av centrala Uppsala, inom stadsdelen Luthagen. Kvarteret Sämund består av fem fastigheter där den aktuella, Luthagen 46:2, ligger i det östra hörnet i korsningen Geijersgatan/Wallinggatan. På den angränsande fastigheten längs Geijersgatan ligger Vindhems kyrkan som ägs av Svenska kyrkan. Mitt emot, på sydöstra sidan av Geijersgatan, finns en kvartersstor stadspark.



Karta över centrala Uppsala med Elisabethemmet (Luthagen 46:2) inringat med gult. Domkyrkan, Stora torget och centralstationen är inringade med blått. Karta från www.lantmateriet.se 2021-03-15.

Administrativa uppgifter

Stadsdel	Luthagen
Kommun	Uppsala
Beställare	ECUP Luthagen AB
Kontaktperson	Didrik Holm
Uppdragsansvarig	Martin Åhrén
Handläggare	Martin Åhrén, certifierad sakkunnig KUL, nivå K
Rapportens titel	<i>Kulturmiljöutredning Elisabethemmet – Kvarteret Sämund, Luthagen 46:2, Uppsala kommun, Uppsala län</i>

Rapportens status	Samrådshandling
Rapportdatum	2022-02-14

Bakgrund

Fastigheten Luthagen 46:2 köptes av ECUP Luthagen AB under 2019. I samband med förvärvet startades en dialog med Uppsala kommun om upprättandet av en ny detaljplan. Skälet är att den gällande stadsplanen vann laga kraft 1936 och anger användningsbestämmelsen A – allmänt ändamål – för den befintliga byggnaden. Användningsbestämmelsen behöver revideras för att svara bättre mot förutsättningarna som råder idag. Sweco har anlåtats som antikvarisk sakkunnig genom byggnadsantikvarie Martin Åhrén.

Lagar och dokument

Bedömningen av nollalternativets och planförslagets konsekvenser för kulturmiljön har gjorts med utgångspunkt i följande lagar och dokument:

- Riksintressen enligt 3 kap. miljöbalken (SFS 1988:808) samt Riksantikvarieämbetets handbok *Kulturmiljövårdens riksintressen enligt 3 kap. 6 § miljöbalken* (2014).
- Den allmänna lokaliseringssprövningen, de allmänna varsamhetskraven samt förvanskningförbudet i 2 och 8 kap. plan- och bygglagen (SFS 2010:900).
- Boverkets byggregler (BBR27) samt riktlinjer för värdering och hantering av kulturhistoriskt värdefull bebyggelse.
- De nationella kulturmiljömålen enligt Kulturmiljöns mångfald (Kulturdepartementet prop. 2012/13:96).

Platsens historia

Uppsalas befolkning växte kraftigt under andra halvan av 1800-talet. Skälen var många men den drivande kraften var industrialiseringen. Befolkningen fördubblades under seklets tre sista decennier och med det växte behovet av både bostäder och platser för industrin att växa. Den planlagda staden var vid 1800-talets början i stort sett densamma som efter stadsplanen 1643. Men vid mitten av seklet påbörjades planeringen av en utvidgning österut, mot Vaksala. År 1881 upprättades en ny stadsplan som även inkluderade en utvidgning norrut, mot Svartbäcken. Det var med denna plan som kvarteren i Luthagen fick sin form. Planen följde den rådande rutnätsprincipen med strikta rektangulära kvarter och långa raka gator som medgav obrutna siktlinjer i stadslandskapet. Torg skapades genom att ett kvarter undantogs helt från bebyggelse. I Luthagen skapades ett torg mittemot kvarteret Sämund, på andra sidan Geijersgatan. Det hette ursprungligen Luthags torg men numera finns Vindhemsparken här.



Karta över Uppsala från 1882 som visar den nya stadsdelen Luthagen med sina ännu obebyggda kvarter. Sämund är markerat med blått och i bildens nederkant syns domkyrkan. Karta från www.lantmateriet.se 2021-03-15.

Luthagen började bebyggas under 1800-talets slut men det stora tillskottet av byggnader skulle komma en bit in på 1900-talet. Den första byggnaden i kvarteret Sämund var Vindhemskyrkan, ursprungligen ett församlingshem med tillhörande vaktmästarbostad som uppfördes av stiftelsen Goda herdars minne 1902-03. Församlingshemmet blev kyrkligt kapell på 1950-talet och köptes av Uppsala pastorat 1982.

Samma år som församlingshemmet invigdes sålde dess initiativtagare, läkaren och professorn Gustaf Bergman, granntomten till den nybildade Elisabethstiftelsen. Denna stiftelse hade till uppgift att sörja för bostäder åt fattiga äldre kvinnor. I praktiken handlade det främst om änkor till högre militärer, präster, ämbetsmän m.fl. Namnet togs efter en av de drivande personerna i stiftelsen, Elisabeth von Bahr. Stiftelsens ambition var att bygga ett hus med små bostäder och för detta arrangerades en rad evenemang. Efter fyra år – 1907 – kunde planerna så smått börja realiseras. Den i Uppsala verksamme arkitekten Carl-Robert Lindström engagerades för att upprätta ritningar och efter vissa bearbetningar var de klara 1909. Två år senare kunde Elisabethhemmet invigas. Hemmet innehöll då 25 enkelrum och var utrustat med centralvärme.



Elisabethemmet som det såg ut efter invigningen 1911. I bakgrunden syns Vindhems församlingshem, idag Vindhemskyrkan, som stod klart 1903. I förgrunden syns det som idag är Vindhemsparken. Notera det ännu begränsade inslaget av bebyggelse runt omkring. Foto: Henri Osti ur Upplandsmuseets bildarkiv.

Intresset för Elisabethstiftelsen var stort och under det kommande årtiondet fortsatte donationer att komma in. Med detta växte också planerna på att utvidga hemmet med ytterligare bostäder. Avgörandet kom med den stora Appelqvistska donationen på 90 000 kr år 1923. Med den kunde planerna förverkligas. Stadsarkitekten Gunnar Leche anlätades för en tillbyggnad som kom att uppföras 1924-25 och bidrog med ytterligare 25 enkelrum samt sällskapsrum och personalutrymmen. Med denna tillbyggnad fick huset sin nuvarande form och karaktär. Tillägget var respektfullt mot den ursprungliga arkitekturen. Det nationalromantiska uttrycket förstärktes och referenserna till bland annat Stockholms stadshus och Sigtunastiftelsen blev tydliga. De två högre flyglarna, den sammanbindande lägre byggnaden och den mellanliggande gården skapade en intim miljö med kopplingar till såväl klosteranläggningar som till den nordiska renässansen. Nu förvaltade stiftelsen 50 rum varav strax under hälften erbjöds till pensionärer medan de övriga hyrdes ut för att finansiera verksamheten.

Luthagen kom att byggas ut i stor skala under 1920- och 1930-talen. De omgivande kvarteren runt Sämund bebyggdes och flera av husen signerades Leche. 1880-talets rutnätsplan fortsatte att gälla och i kvarteren uppfördes både kringbyggda stadskvarter och friare placerade flerbostadshus. På Luthags torg planerades det för en byggnad för allmänt ändamål i fyra våningar men den kom aldrig till utförande. Torgfunktionen uteblev likaså och istället planterades träd som snart gjorde platsen till den park den är idag.



Elisabethemmet som det såg ut efter tillbyggnaden 1925. Den ursprungliga flygeln är den vänstra. Notera de små skillnaderna i dekorationerna på fasaderna. Foto: Paul Sandberg ur Upplandsmuseets bildarkiv.



Fasaden in mot kvarteret med trapphuset och den smäckra, genombrutna spiran som så effektivt balanserar byggnadens olika höjder. Notera entrén och balkongerna på flygeln till vänster. Foto: Paul Sandberg ur Upplandsmuseets bildarkiv.



Den slutna gården mellan flyglarna är tillsammans med arkadgången i fonden ett mycket bra exempel på nationalromantikens bild av medeltida borg- och klostergårdar. Foto: Paul Sandberg ur Upplandsmuseets bildarkiv.

Elisabethstiftelsen bedrev sin verksamhet i närmast oförändrad form under 1930-, 40- och 50-talen men med tiden blev det tydligt att de låga hyrorna inte klarade att finansiera driften. Vid mitten av 1960-talet var läget så besvärligt att diskussioner påbörjades med Uppsala kommun om en eventuell försäljning. Så blev det också och 1970 stod kommunen som ägare till fastigheten istället. Bekymren var dock inte över. Försöken att skapa ett centrum för pensionärer gick i stöpet och fastigheten stod delvis tom under 1970-talet. Under 1979 gick det så långt att den ockuperas av unga med en vilja att demonstrera mot bostadsbristen i staden. I spåren av detta följde också viss vandalisering av den fasta inredningen.

Lösningen på problemen blev att huset omvandlades till hotell. 1981 påbörjades en genomgripande renovering och 1983 öppnade Hotell Geijer. Elisabethhemmet var väl lämpat för detta med sina 50 enkelrum. Ytterligare rum inreddes dessutom på vinden och för att skapa en tillgänglig entré byggdes en reception med en hiss på bottenvåningen i det nordvästra hörnet. Denna verksamhet blev dock inte särskilt långlivad och 1989 var hotellepoken slut. Istället anpassades lokalerna för vårdverksamhet och Elisabethkliniken flyttade in som Uppsalas första privatägda sjukhus. I samband med detta byggdes den östra flygeln på med en hiss på norra

gaveln. Verksamheten har stannat kvar och drivs sedan 2005 av Aleris under namnet Elisabethsjukhuset. Fastigheten ägdes tidigare av Dac-au-Lac AB och såldes till nuvarande ägaren ECUP Luthagen AB 2019.



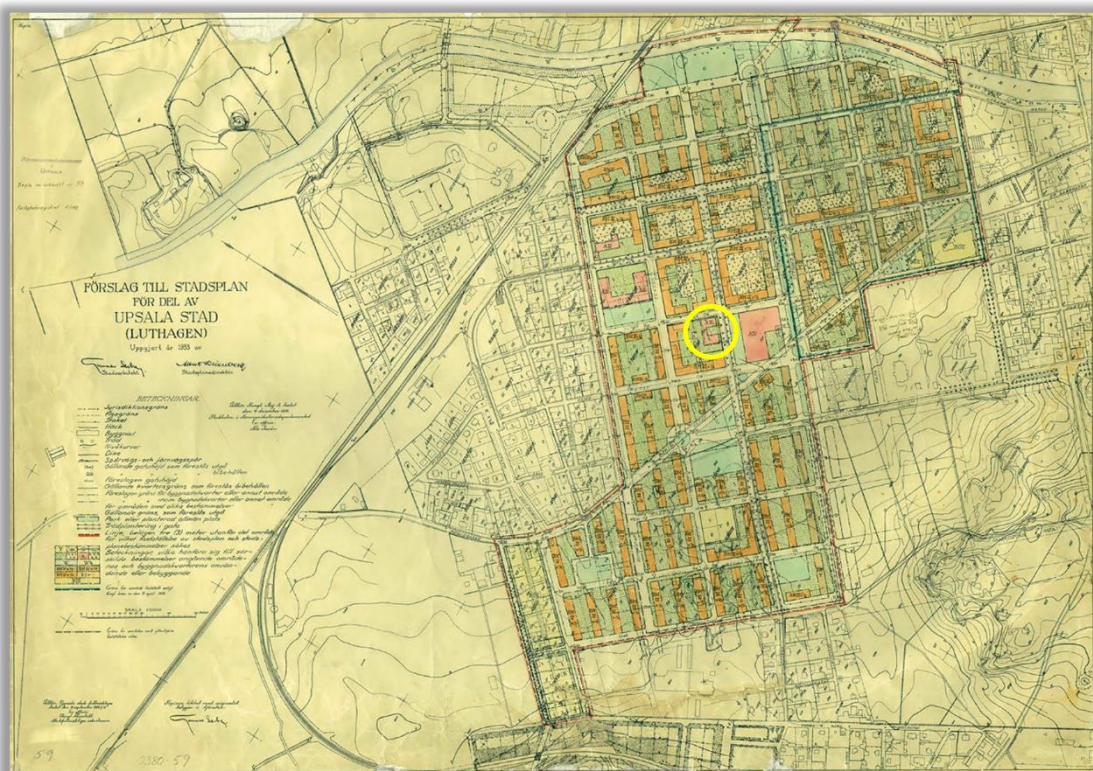
Ortofoto från omkring 1960 och 2020. Här syns hur växtligheten i det närmaste helt försvunnit kring Elisabethemmet. Det som ursprungligen var en grönyta på den sydvästra sidan är idag en parkeringsplats. Likaså är trädraden längs den nordvästra tomtgränsen borta. Foto från www.lantmateriet.se 2021-03-21.

Del 2 – Analys

Tidigare ställningstaganden

Detaljplan

Som tidigare nämnts ingår kvarteret Sämund i en stadsplan som omfattade en stor del av Luthagen och vann laga kraft 1936. Den är fortfarande aktuell för flera kvarter i närområdet. Till följd av planens ålder redovisar den inga q- eller k-bestämmelser. Användningsbestämelsen för Elisabethemmet är A – allmänt ändamål.



1936 års stadsplan för Luthagen med Elisabethemmet inringat. Rutnätsplanen från 1880 är fortfarande tydlig med undantag för Börjegatan som skär diagonalt genom kvarteren. Notera att Luthags torg, eller Vindhemsparken, har en stor byggrätt för allmänt ändamål. Karta ur Uppsala kommuns planarkiv.

Riksintresse

Kvarteret Sämund ingår i riksintresse för kulturmiljö *C40 Uppsala*. Motivet till riksintresset är *Stad starkt präglad av centralmakt, kyrka och lärdomsinstitutioner från medeltid till idag.*

Uttrycket för riksintresset beskrivs på följande sätt:

Centralmaktens, domkyrko- och lärdomsstadens bebyggelse och miljöer från medeltiden fram till idag. Kronogodsen med ängsmarker utmed Fyrisån. Miljöer och offentliga byggnader som hör samman med funktionen som residens-, förvaltnings- och regementsstad från 1600-talet till 1900-talet. Gatumönster med medeltida drag och rester av oregelbundna tomter från tiden före 1643 års reglering, gatunät enligt rutnätsplan med hörnslutet torg och långa raka tillfartsvägar från 1600-talet. Vetenskapshistoriskt intressanta trädgårdsanläggningar och parker från 1600-talet till 1900-talet. Bebyggelse-, kommunikations- och stadsplanestruktur som visar på stadens uppkomst och utveckling från medeltid till 1900-talet. Bebyggelsens utformning, placering och inbördes rumsliga samband. Den monumentala bebyggelsens dominans i stadsbilden genom siktlinjer och vyer längs gator, från torgrum och från Fyrisån. Stadens siluett från infarterna och vägar som passerar staden med domkyrkan, slottet och Carolina Rediviva som viktiga landmärken. Gatu- och platsnamn som anknyter till stadens kulturhistoriska utveckling.

I ett fördjupat kunskapsunderlag från 2014 redovisar Länsstyrelsen Uppsala län de bakomliggande resonemangen och faktorerna till riksintresset. Här redovisas de värden som identifierats men här finns också fördjupade berättelser inom de karaktärsområden som ligger till grund för riksintresset: *centralmakten, domkyrkostaden, lärdomsstaden, stadens framväxt och struktur*. Kvarteret Sämund berörs delvis av *stadens framväxt och struktur*. Luthagen pekas dock inte ut som ett exempel vilket bland annat Sala backar och Tuna backar gör.

Äldre inventeringar

Elisabethemmet är väl dokumenterat och lyfts bland annat fram i *Uppsalavandringar – En guide till arkitektoniska upplevelser* utgiven av Uppsala kommun 2019. Det ägnas också en utförlig beskrivning i biografien *Gunnar Leche – stadsarkitekt* från 2004. Byggnaden ingår i klass 1 i kommunens bedömning av kulturhistoriskt värdefulla byggnader. Klassningen har tre nivåer där 1 är den högsta vilket motsvarar ett högt kulturhistoriskt värde. Likaså ingår kvarteret Sämund tillsammans med flera omkringliggande kvarter i en sammanhängande kulturmiljö som även den bedömts tillhöra klass 1. Elisabethemmet pekades också ut i den omfattande inventering som gjordes av Uppsala stads kulturhistoriska byggnader och miljöer vid mitten av 1980-talet. Även här bedömdes byggnaden ingå i en kulturmiljö med höga värden.

Byggnadens karaktär

Den ursprungliga byggnaden uppfördes i en för tiden populär nationalromantisk stil med slammade tegelväggar, ett högre tegelklätt tak och dekorativa element på fasaderna med förebilder i Mälardalens medeltida tegelkyrkor. Leche byggde vidare på motivet och lade till en motsvarande byggnadskropp som stilmässigt stämde överens, trots att tiden lett vidare till andra stilmässiga ideal. Den allra viktigaste komponenten i anläggningen var dock länken mellan de

två bostadsflyglarna, både som arkitektoniskt motiv och som förutsättning för uppdraget. Den Appelqvistska donationen hade nämligen lämnat höga förväntningar på att Elisabethemmet skulle få en representativ entré. Leches tolkning blev en sluten gårdsmiljö inspirerad av äldre tiders klosteranläggningar med en damm i mitten och grönska runt omkring. Huvudentrén förlade han till en arkadgång i länkens bottenvåning vilken gav tydliga associationer till gamla borggårdar, men också till det nyligen slutförda stadshuset i Stockholm. Det centralt placerade trapphuset fick en nätt spira vriden som en spiral tydligt inspirerad av renässansbyggnader som Börsen i Köpenhamn.

Förväntningarna från den Appelqvistska donationen syntes även på insidan. Medan de två bostadsflyglarna hade en mer återhållsam och funktionell prägel fick länken ett väl uttalat arkitektoniskt uttryck. Den nationalromantiska stilen gick igen i murade valv, putsade väggar, golv av fogat tegel eller kalksten, smidesdetaljer och infällda öppna spisar. Länken fungerade både som koppling mellan flyglarna och som rum för personalen och umgänge bland de boende.

Elisabethemmet har fortfarande en tydlig ursprunglig karaktär. Men delar av byggnaden, som den västra flygelns bottenvåning och dagens patientrum, har förändrats i samband med de nya funktionerna som hotell och sjukhus. Här finns en del konventionella inredningar idag som på ett markant sätt avviker från den äldre karaktären. Byggnaden har också kompletterats med hissar och våtutrymmen som tagit mer plats än den ursprungliga planlösningen kunde erbjuda. Rummen som inretts på vinden har gjorts med omsorg om byggnaden i form av "rum i rummet". Därför kan man fortfarande uppleva vindens rymd och se delar av takkonstruktionen och murstockarna.

Elisabethemmet utgör en betydande del av stadsmiljön kring Vindhemsparken och Geijersgatan. Dess fria läge i kombination med en omsorgsfull och välbevarad arkitektur gör byggnaden till ett starkt karaktärsskapande inslag i området. Den ingår därtill i en omgivning präglad av 1920- och 1930-talens byggnader varav ett flertal har samme arkitekt – Gunnar Leche – som upphovsman.



Elisabethemmet med Geijersgatan i förgrunden. Flygeln närmast i bild tillhör utbyggnaden 1924-25 och är i det närmaste helt oförändrad från denna vy.



Vy från väster med den ursprungliga byggnaden från 1909-11 i förgrunden. Inför inflyttningen av Hotell Geijer inreddes vinden med ytterligare rum. Då tillkom de övre takkuporna samt ett flertal liggande takfönster.



Den norra sidan genomgick förhållandevis stora förändringar mellan 1981 och 1989. De ursprungliga entréerna revs och en ny tillgänglig entré skapades på den västra flygeln (till höger i bild). Den östra flygeln byggdes till för en hiss och ett soprum (till vänster i bild). Trapphuset med spiran har fått behålla sitt ursprungliga utseende. Jämför med nedre bilden på sidan 9.



När vinden inreddes i början av 1980-talet placerades ett nytt fönster överst på gaveln på den västra flygeln. Det hamnade mitt i fasaddekoren och därför valde man att ta bort den helt. Jämför med övre bilden på sidan 9.



Ursprungliga fönster på den västra flygeln. Dessa fönster har en annan indelning än de som monterades vid tillbyggnaden på 1920-talet. I båda fallen är de typiska uttryck för två olika stilar: nationalromantiken och tjugotalsklassicismen.



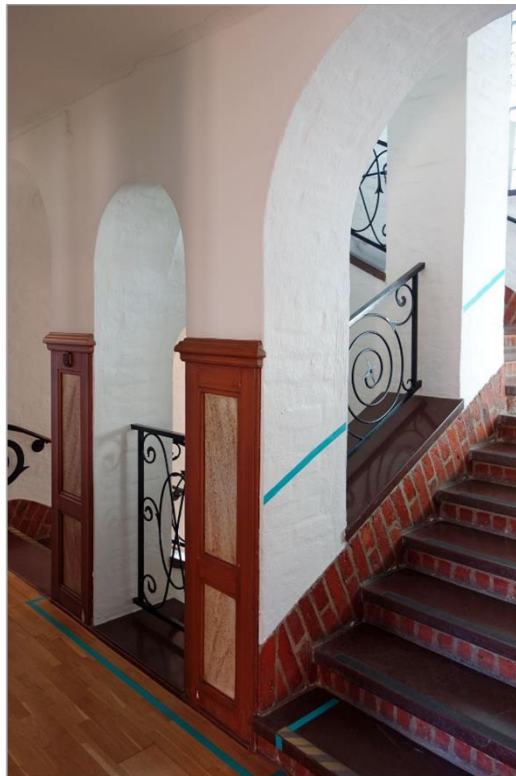
Gården är fortfarande mycket välbevarad även om gångarna numera är belagda med asfalt istället för grus. I mitten finns en fontän och längs husväggarna och muren växer blommor och buskar.



T.v.: Spiran på trapphuset har tydliga drag av renässansen arkitektur och urtavlan på taket är vackert inramad. Det ursprungliga urverket finns fortfarande kvar.



T.h.: Arkadgången är en starkt karaktärsskapande detalj som ger möjlighet till sittplatser i skugga. Murningen och de huggna kolonnerna som bär valven vittnar om stor hantverksskicklighet.



Länken mellan de två flyglarna har i alla avseenden de bäst bevarade interiörerna i huset. Här finns de slammade tegelvalven och de öppna spisarna kvar liksom golven av tegel, trappan av kalksten, räckena av smide och bröstpanelerna. Ett karaktärsskapande inslag är det höga, smala blyinfattade fönstret i trappan en våning upp. Här finns initialerna E H för Elisabethhemmet.

Bilderna är tagna i entréhallen på entréplanet (ovan t.v.), i trapphuset en våning upp (ovan t.h.) samt i sällskapsrummet en våning upp (t.v.).



Överst i trapphuset finns fortfarande en ursprunglig takmålning kvar.



En av korridorerna i den östra flygeln. Här ligger rummen intill varandra längs båda sidorna. Denna ursprungliga planlösning har lämpat sig väl både som hotell och som sjukhus. I fonden lyser ett stort fönster upp och här finns också två väggfasta bänkar kvar.

20 (27)



T.v.: Ett av patientrummen i den östra flygeln. Rummen har byggts om till följd av hotell- och sjukhusverksamheterna men det finns rester av ursprungliga snickerier kvar.

T.h.: Vinden i den västra flygeln med 1980-talets hotellinredning. Rummen har byggts med respekt för murstockarna, takbjälkarna och vindens stora rymd.



I samband med ombyggnaden till hotell skapades en ny reception i anslutning till den nya entrén. Elisabethsjukhuset har även sin reception i detta läge (västra flygelns norra del).

Kulturhistorisk värdering

Elisabethemmet är i allt väsentligt synnerligen välbevarat idag. De förändringar som gjordes för hotell Geijer och den tillbyggnad som gjordes för Elisabethkliniken har påverkat delar av byggnaden men utan att helheten förvanskats. Planlösningen är huvudsakligen intakt med det ursprungliga korridorsystemet i flyglarna och samlingsrummen i länken.

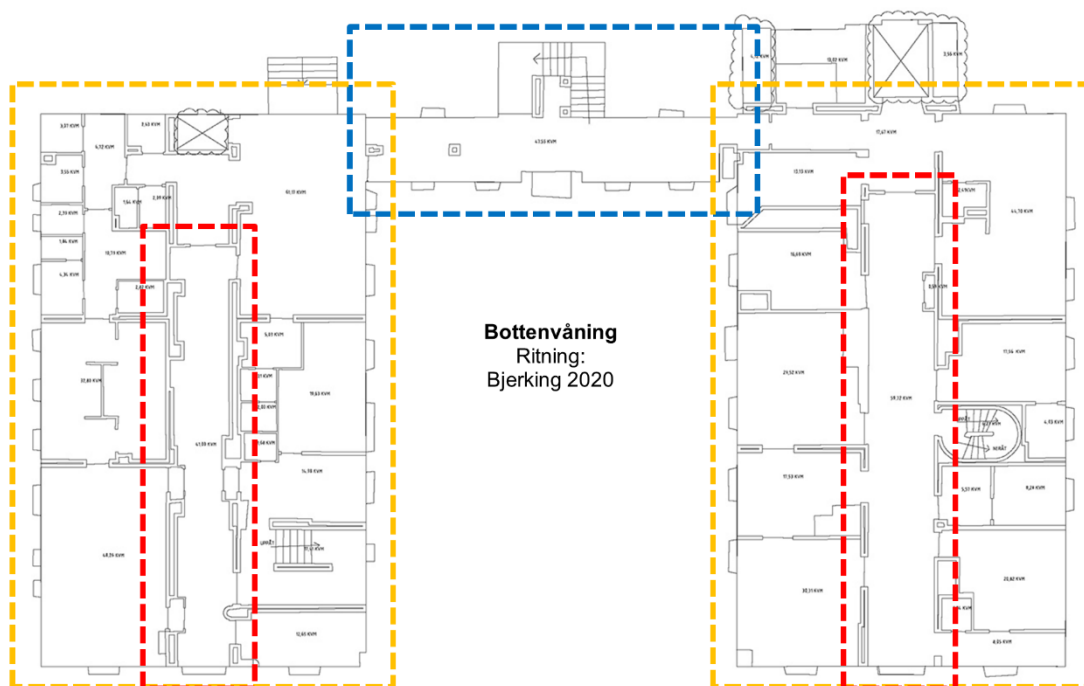
Utvändigt har Elisabethemmet fått behålla sin nationalromantiska prägel och de västra, södra och östra sidorna är i det närmaste desamma som efter 1920-talets tillbyggnad. I samband med ombyggnaden för Hotell Geijer tillkom takfönster och takkupor men den mest påtagliga förändringen är fönstret i vindsvåningen på södra gaveln på den västra flygeln. Det medförde att den ursprungliga fasaddekoren putsades över. Därmed försvann ett viktigt motiv i byggnadens arkitektur och detaljering. Byggnadens norra sida har genomgått en betydligt större förändring sedan 1925. Här har de tidigare entréerna rivits för att ge plats åt en hiss, ett rum för sophantering (1989) och en ny tillgänglig entré (1981). Tilläggen har dock gjorts med viss omsorg vilket gör att de inte stör helhetsintrycket nämnvärt.

Invändigt har ombyggnaderna till hotell och sjukhus gjort att flyglarna förlorat en del av sin ursprungliga karaktär, men korridorsystemet med rummen var båda sidor finns fortfarande kvar. Länken med trapphuset och sällskapsrummen är däremot mycket välbevarad. Här är interiören till största del intakt. Det finns dock ett stort inslag av ursprungliga byggnadsdetaljer kvar i huset som helhet: fönster, entré- och innerdörrar, tegel- och kalkstensgolv, smidesräcken, öppna spisar, bröstpaneler och listverk, fasta bänkar, en takmålning och en spiraltrappa av gjutjärn. På vinden ovan länken står även de gamla urverket kvar från 1925.

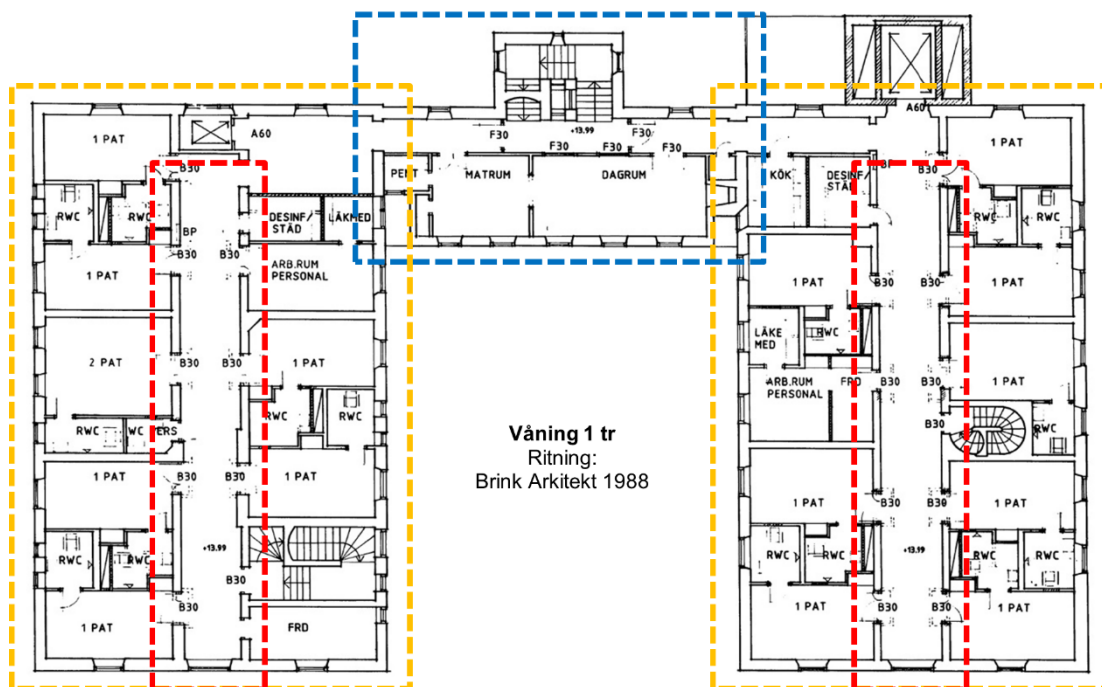
Fastighetens utemiljö är av två helt olika slag. Gårdens ombonade och omsorgsfullt gestaltade karaktär är bevarad och visar fortfarande hur den ursprungligen var planerad. Här finns stora kvaliteter både för de som vistas i byggnaden och för de som passerar förbi. Inslaget av grönska relaterar också till alléträden längs Geijersgatan och Vindhemsparken vilket skapar betydelsefulla värden i gaturummet. De västra och norra delarna av fastigheten fungerar som parkeringsytor idag och är helt belagda med asfalt. Det skapar en tydlig kontrast med påtagligt negativ inverkan på miljön i övrigt.

Sammantaget har Elisabethemmet mycket höga kulturhistoriska värden både avseende den bakomliggande historien, de samhälls- och socialhistoriska värdena och de värden som kan knytas till byggnadens arkitektur och roll i stadsbilden. Ett långsiktigt bevarande är både väl motiverat och angeläget.

Följande redovisning har för avsikt att förtydliga graden av bevarande i byggnadens olika delar. Det kulturhistoriska värdet är indelat i tre kategorier där blå motsvarar ett högt kulturhistoriskt värde, rött ett kulturhistoriskt värde och orange ett visst kulturhistoriskt värde. Källarplanet är undantaget då det gjorts ett flertal förändringar där samtidigt som inslaget av fast inredning av kulturhistoriskt intresse troligen alltid varit litet. Planlösningen är dock i allt väsentligt densamma som den ursprungliga.

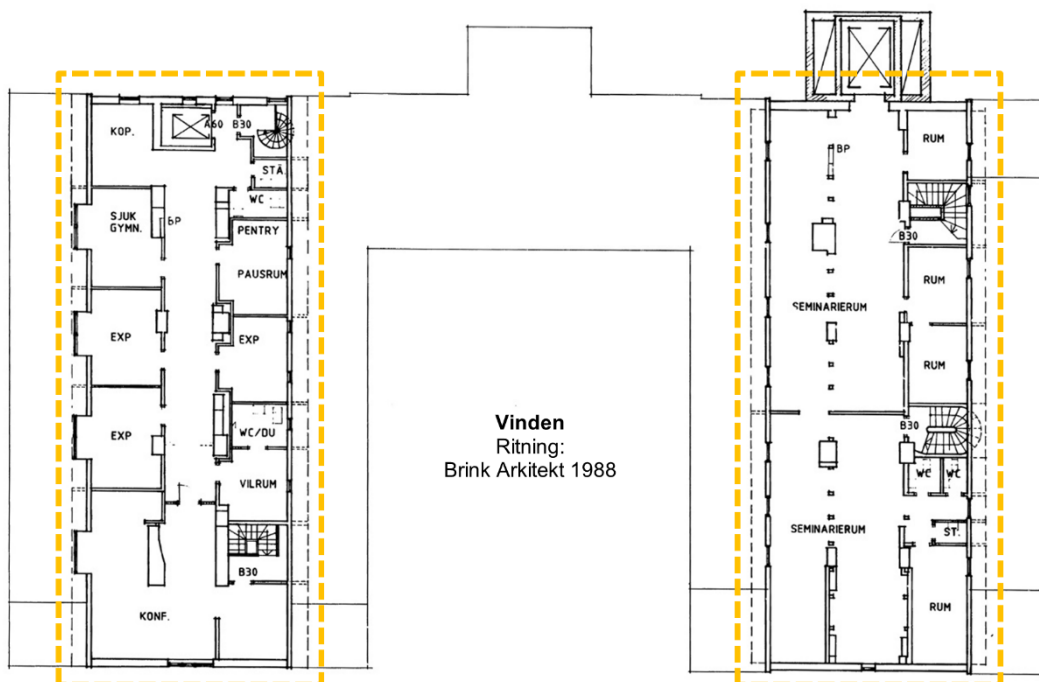
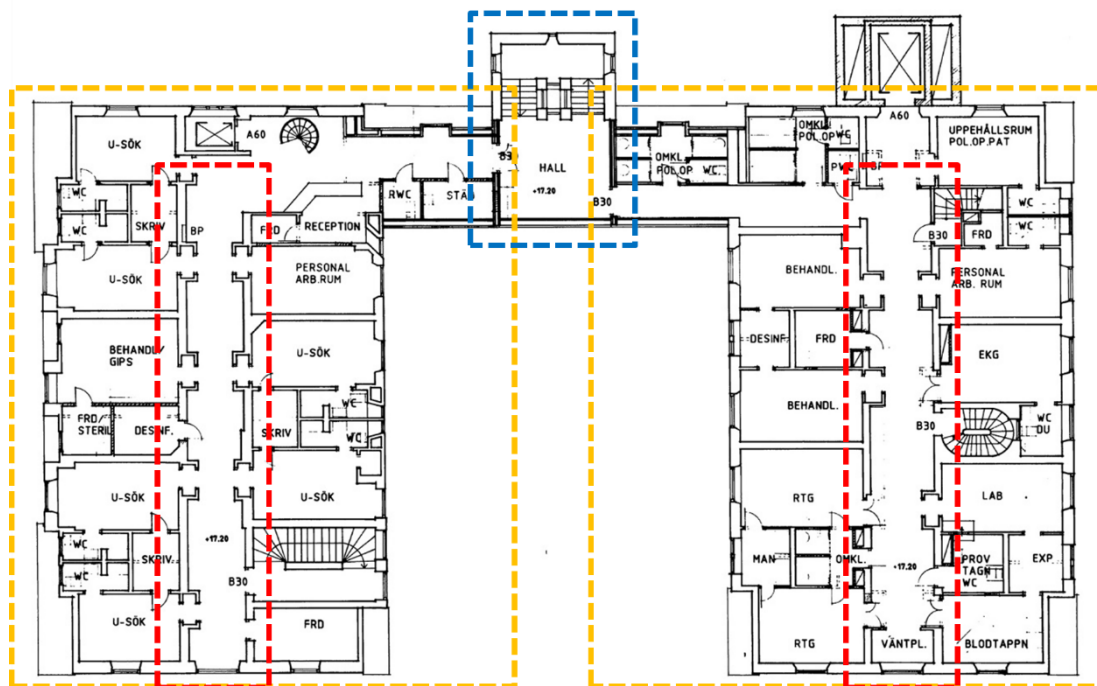


Bottenvåning
Ritning:
Bjerking 2020



Våning 1 tr
Ritning:
Brink Arkitekt 1988

- Högt kulturhistoriskt värde. Bevarad ursprunglig planlösning. Bevarad fast inredning som öppna spisar, dörrar, snickerier, smidesdetaljer etc. Bevarade ytskikt som slammade tegelväggar etc.
- Kulturhistoriskt värde. Bevarad ursprunglig planlösning. Delvis bevarad fast inredning som dörrar, sittbänkar, snickerier etc.
- Visst kulturhistoriskt värde. Delvis ursprunglig planlösning. Delvis bevarad fast inredning som snickerier.



- Högt kulturhistoriskt värde. Bevarad ursprunglig planlösning. Bevarad fast inredning som snickerier, smidesdetaljer etc. Bevarade ytskikt som slammade tegelväggar, takmålning etc.
- Kulturhistoriskt värde. Bevarad ursprunglig planlösning. Delvis bevarad fast inredning som dörrar, sittbänkar, snickerier etc.
- Visst kulturhistoriskt värde. Delvis ursprunglig planlösning. Delvis bevarad fast inredning som murstockar och snickerier.



- **Högt kulturhistoriskt värde.** Bevarade ursprungliga fasader med entrédörrar, fönster, fönsterluckor, smidesdetaljer, urtavla etc. Bevarat koppartak med spira.
- **Visst kulturhistoriskt värde.** Delvis bevarade fasader med fönster.
- - - **Högt kulturhistoriskt värde.** Förgårdsmark och gård med ursprunglig mur, smidda entrégrindar och trappräcken, stentrappor, damm etc.

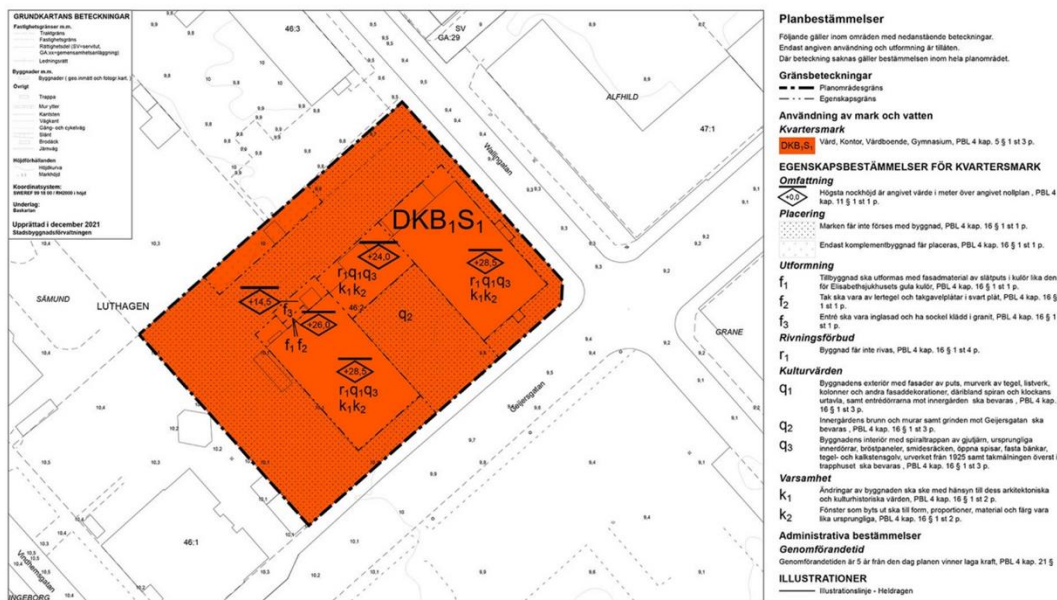
Del 3 – Antikvarisk bedömning

Nollalternativet

Den gällande detaljplanen från 1936 medger en byggrätt motsvarande den befintliga byggnaden samt ytterligare en för uppförande av förråd med mera längs den nordvästra fastighetsgränsen. Övrig mark är planerad som trädgård. Bortsett från förrådslängan är byggrätten fullt nyttjad. Det finns förvisso inga skydds- eller varsamhetsbestämmelser i planen men den bedöms ändå inte kunna medge några mer omfattande förändringar med hänvisning till plan- och bygglagens allmänna varsamhetsbestämmelser samt förbud mot förvanskning. Nollalternativet medför därför neutrala konsekvenser för byggnadens kulturhistoriska värden. Däremot är skyddet svagare för innergårdens kulturhistoriska värden med hänvisning till de allmänna varsamhetsbestämmelserna.

Planförslaget

Syftet med planförslaget är att reglera användningsbestämmelserna och byggrätten för fastigheten. I den befintliga planen anges allmänt ändamål vilket är en gammal beteckning som inte längre används. Med de nya bestämmelserna förtydligas vilka verksamheter som kan bli aktuella i framtiden. Med regleringen av byggrätten skapas möjligheten att ansluta en hiss till den västra flygeln på samma sätt som den östra för att på så vis göra den tillgänglig enligt dagens krav. Planförslaget har också ett tydligt fokus på ett långsiktigt bevarande genom skydds- och varsamhetsbestämmelser för både byggnaden och innergården.



Utsnitt ur förslagens plankarta. Planen medger en utbyggnad på den nordvästra fasaden för att möjliggöra installationen av en hiss. I övrigt ligger fokus på ett strikt bevarande av den befintliga byggnaden och innergården. Med den prickade marken omöjliggörs också uppförandet av nya byggnader. Karta från Uppsala kommun.

Konsekvensbedömning

Planförslaget tar i stor utsträckning hänsyn till de kulturhistoriska värden som identifierats och beskrivits i denna kulturmiljöutredning. Planen redovisar ett långtgående skydd med hjälp av skydds- och varsamhetsbestämmelser som gäller såväl exteriören och interiören som innergården och dess murar. Sammantaget är förutsättningarna för ett långsiktigt bevarande därmed mycket bra.

Planen medger samtidigt en tillbyggnad mot nordväst för att tillmötesgå de tekniska egenskapskraven avseende tillgänglighet. Dagens hiss uppfyller inte gällande krav och det finns begränsningar i möjligheterna att få plats med ett större hisschakt i byggnaden. Därför föreslås istället en utvändigt tillbyggnad. Med utformningsbestämmelserna är avsikten att ett nytt hisschakt skall få samma utseende som det tillbyggda hisschaktet på den östra flygeln. Konsekvenserna av tillbyggnaden bedöms som begränsade då den sker på den sida av huset som redan genomgått flera förändringar.

Den sammanvägda bedömningen är att planförslaget får positiva konsekvenser för byggnadens kulturhistoriska värden trots tillbyggnaden. Ett framtida behov av en hiss som uppfyller samtida krav på tillgänglighet är synnerligen rimligt sett till de användningsbestämmelser som införs. Att byggnaden även fortsättningsvis kan användas för vård och vårdboende öppnar också för en kontinuitet i de sociala verksamheter som bedrivits i huset under större delen av dess historia, och som en gång i tiden var grunden för både Elisabetstiftelsen och Elisabethemmet. Det är positivt både för berättelsen om byggnaden och för dess kulturhistoriska värden.



Martin Åhrén

Byggnadsantikvarie

Certifierad sakkunnig KUL, nivå K