

ENKELT PLANFÖRFARANDE

PLANBESKRIVNING

- HANDLINGAR** Planförslaget omfattar en med Dp 60 Z betecknad karta med bestämmelser, planbeskrivning och genomförandebeskrivning.
- PLANENS SYFTE** Planförslaget har upprättats för att möjliggöra en utbyggnad av institutionsområdet med Ångströmlaboratoriet. Genom planändringen kan också behovet av parkeringsplatser för det intilliggande MIC (matematiskt informations-teknologiskt centrum) tillgodoses.
- PLANDATA** Planförslaget omfattar ett ca 9.5 ha stort område som i väster gränsar mot Kronparken i norr mot Regementsvägen och Polacksbacken. I söder och öster gränsar planområdet mot Kungsängsleden och Lägerhyddsvägen. Marken ägs av Akademihus AB.
- TIDIGARE STÄLLNINGSTAGANDEN** För området gäller översiktsplan för Kronåsen, Polacksbacken, Kronparken, Rosendalsfältet och Stadsskogen antagen av kommunfullmäktige i september 1985. Den översyn och precisering av översiktsplanen som upprättades 1989 föreslog inga ändringar för Södra fältet. För planområdet gäller detaljplan för Södra fältet, Dp 60 Y, som vann laga kraft 1992-12-05. Byggnadsnämnden har givit planavdelningen i uppdrag att med enkelt planförfarande upprätta detaljplan för Södra fältet. Enligt direktiven för planarbetet måste "stora ansträngningar göras för att parkeringsplatserna ej skall bli iögonfallande".

KRONÅSEN

1:11

2

S1-OMRÅDET

SÖDRA
FÄLTET

ej parkering

hållplats

hållplats

Lagerhyddsvägen

L-GATA

IV 150 V₁

II 8,0

ej parkering

V 180 n₁

e 0,85

f₁

n₂

KRONÅSEN

1:15

E₁

parke-
ring

parkering

Kungsängsleden

Gällande detaljplan för Södra fältet. Skala 1:2000.

PLANERINGS-
FÖRUTSÄTT-
NINGAR

I östra delen av planområdet ligger de sk underofficersvillorna som uppfördes 1877. Byggnaderna användes först som bevärningsbaracker varefter de 1913 byggdes om till underofficersbostäder och inreddes med flera smålägenheter. De röda trähusen står på socklar av grovhuggen granit och har tak av svart plåt. Byggnaderna anses vara kulturhistoriskt värdefulla. Husen har nyligen renoverats och inretts till kontor. I övrigt finns det endast några förrådsbyggnader inom planområdet.



Underofficersvillorna sedda från Kungsängsleden.

Förutom de trädgårdar som hör till underofficersvillorna består planområdet av ett stort grusfält. Den nordöstra delen av fältet används som parkering (ca 220 p-platser).

I planområdets östra del finns stora flacka partier som ligger på ca 26 meter över havet. Närmast Regementsvägen finns högre partier på ca 30 meter över havet. Jordartskartan över Uppsala redovisar för den mark som är aktuell för bebyggelse sand och grovmo. Innan slutligt beslut om grundläggningsmetod tas skall en noggrann grundundersökning genomföras.

Enligt den radonutredning som utförts för kommunen ligger planområdet inom ett högriskområde (åsen). Detta bör särskilt beaktas och kompletterande radonmätningar förutsätts ske i samband med byggprojekteringen.

För området gäller skyddsbestämmelser för grundvatten-täkt fastställda av länsstyrelsen 1989-11-27. Planområdet ligger inom den yttre skyddszonen.



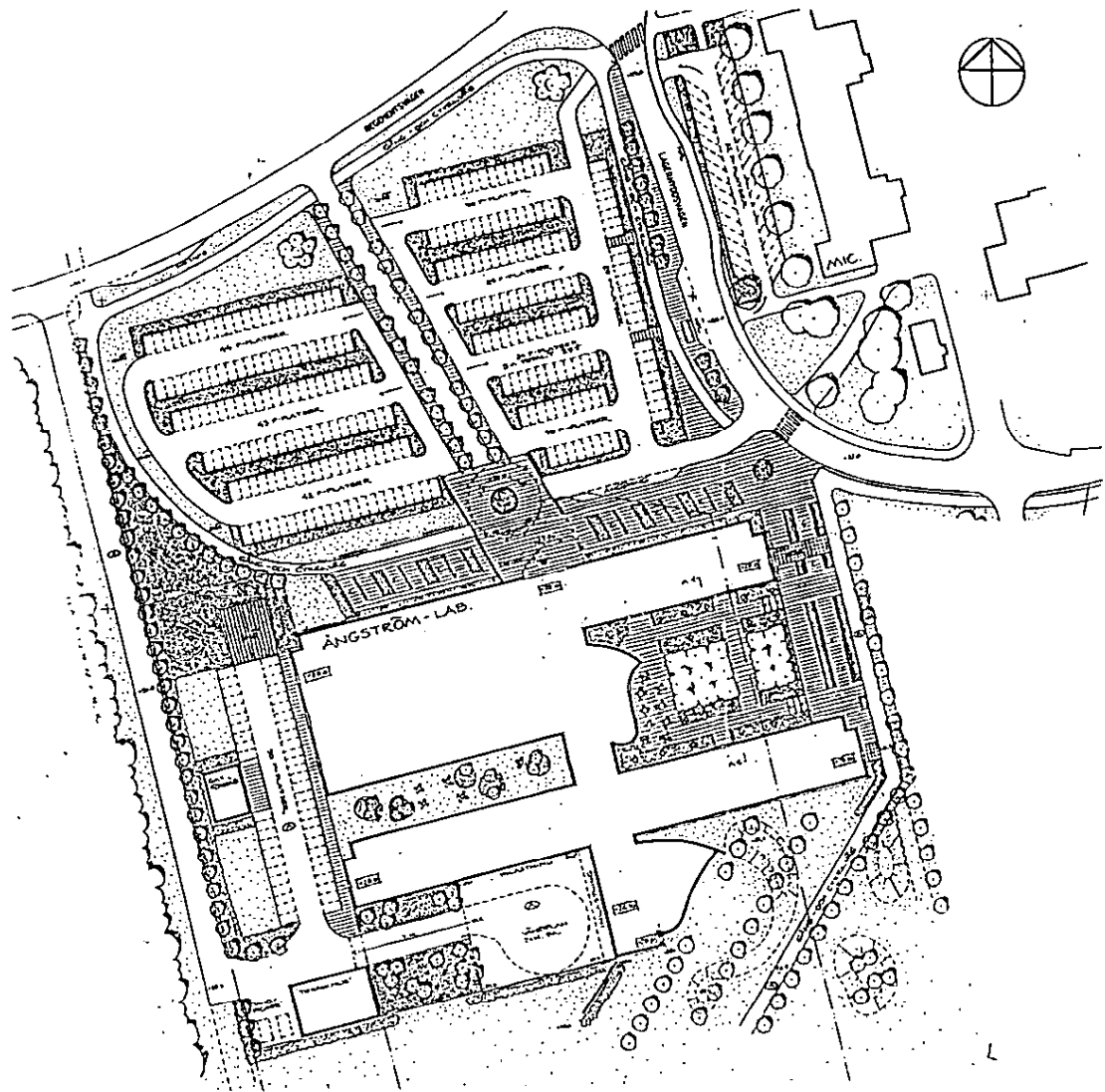
Planområdet sett från sydväst.

PLANENS INNEHÅLL

Gällande detaljplan ändras för att tillgodose de krav som ställs för det planerade Ångströmlaboratoriet. Det innebär bl a att den tidigare byggrätten i två våningar utgår och att dessa ytor läggs till byggrätten i fem våningar. Tidigare förslag om en fyra våningsfasad med souterrängvåning i norr ändras till en genomgående femvåningsbebyggelse med en totalhöjd på 49.3 meter över kommunens nollplan. I denna första etapp kommer ca 27000 kvadratmeter bruttoarea (oräknat källare) att uppföras. Detta motsvarar i stort sett halva byggrätten inom planen. Bestämmelser om material och färg på den nya bebyggelsen föreslås i syfte att uppnå en samklang med befintlig bebyggelse. Dessutom föreslås en byggrätt för skärmtak längs Ångströmlaboratoriets norra fasad.

Underofficersvillorna ges liksom tidigare kulturhistoriska skyddsbestämmelser. Längs planområdets västra kant läggs en större byggrätt för förråd och teknikbyggnader.

Mellan Ångströmlaboratoriet och Regementsvägen ändras gällande detaljplan så att en parkeringsplats kan anläggas. Dessutom kommer laboratorieområdet att få en ändrad angöring. Den parkeringsplats som anläggs skall dels ersätta de befintliga p-platser som används av anställda/studenter vid matematiskt informationsteknologiskt centrum och dels erbjuda besöksplatser för det nya laboratoriet. Totalt kan ca 250 p-platser iordningställas inom denna del av planområdet. Den planerade parkeringen ligger i ett mycket känsligt landskapsparti intill Polacksbacken och den gamla regementsbebyggelsen. Mot denna bakgrund är det av yttersta vikt att stor omsorg läggs på utformningen av p-platser. Det kan bl a komma att bestå av schaktningar och nedgrävning för att minska effekterna på landskapsbilden. Stora kvalitetskrav ställs också på markbehandling och planteringar etc. Byggherren bör samråda med naturvårdsförvaltningen under projekteringen.

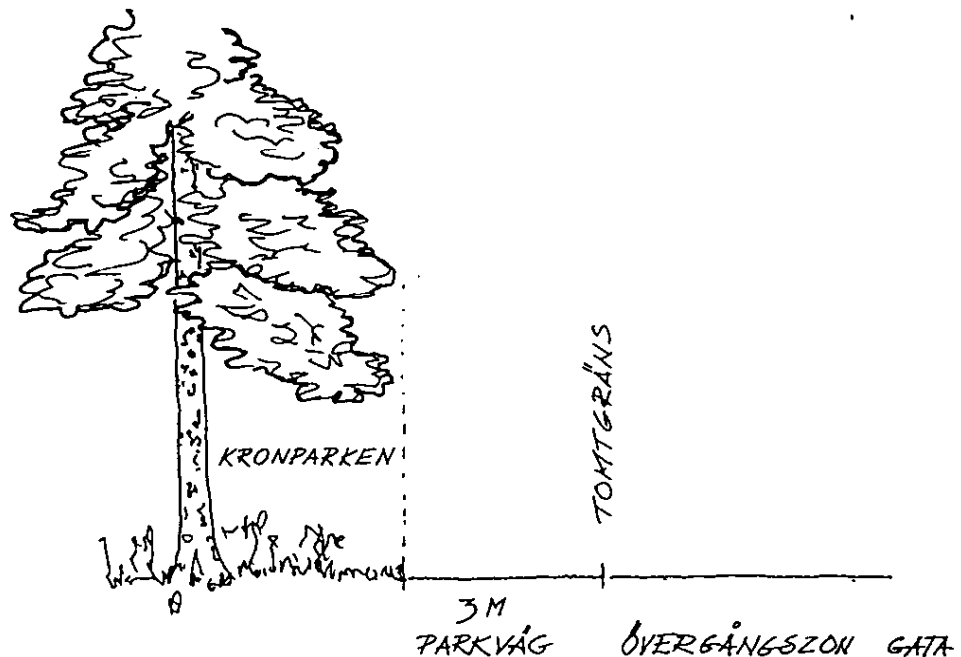


Situationsplan över Ångströmlaboratoriet och parkeringen (ARKAB ARKITEKTER AB). Skala 1:2000.

Huvudparkeringen för Ångströmslaboratoriet och framtida bebyggelse inom planområdet ligger liksom tidigare i en zon längs Kronparken och Kungsängsleden. Parkeringsytorna föreslås i form av parkeringsdäck i två plan (källarplan och markplan). Området längs Kronparken ges flexibla bestämmelser som medger förråd och tekniska försörjningsbyggnader på marken alternativt på det körbara bjälklaget. Totalt kan ca 1200 bilplatser iordningsställas inom planområdet. Därutöver finns det goda möjligheter att öka antalet p-platser genom att bygga källarparkering i framtida bebyggelse inom Södra Fältet.

Laboratorieområdet får två huvudinfarter från Regementsvägen. Infarten för tyngre trafik till laboratoriets inlastning sker längst i väster närmast Kronparken. Denna infart leder även till parkeringszonen längs Kronparken och p-platserna i söder. Den norra parkeringen nås via en gata som också leder fram till byggnadens huvudentré. Dessutom föreslås en infart från Lägerhyddsvägen. Lägerhyddsvägen kommer delvis att flyttas och byggas om på avsnittet mellan rondellen och bron över Kungsängsleden. Öster om Lägerhyddsvägen upphävs gällande detaljplan.

Från Dag Hammarskjöldsväg anläggs en gång- och cykelväg längs Regementsvägens södra sida resp Lägerhyddsvägen västra sida. Öster om Lägerhyddsvägen anläggs en gångbana. Söder om Ångströmlaboratoriet föreslås en gc-väg som förbinder Kronparken med Lägerhyddsvägen. Längs Kronparkens skogsbryn och väster om laboratorietomten föreslås en tre meter bred parkväg.



Parkeringsområdet norr om Ångströmlaboratoriet föreslås brytas ner i mindre delar med hjälp av bl a planteringar. För att bibehålla karaktären hos den gamla "exercisheden" bör dessa planteringar hållas låga. Det är angeläget att föreslagna planteringar kompletteras med en trädrad längs med husfasaden som vetter mot Polacksbacken. På det viset kan en harmonisk helhet uppnås med de befintliga fd militärbyggnaderna och de ståtliga träden om inramar dessa. Mot bl a denna bakgrund är det viktigt att det är stora träd som planteras.

Området mellan den nya institutionsbyggnaden och underofficersvillorna bör kunna ges en parkliknande karaktär som spelar med gårdsmiljön i det gamla regementsområdet (nuvarande MIC). "Parkområdet" bör kunna utvecklas till en mötesplats för de anställda och studenterna i de stora institutionsområdena. Busk- och trädplanteringar kan då få stor betydelse.

Området är beläget inom skyddsrumsorten Uppsala varför skyddsrumsbeked erfordras vid bygglovprövningen.

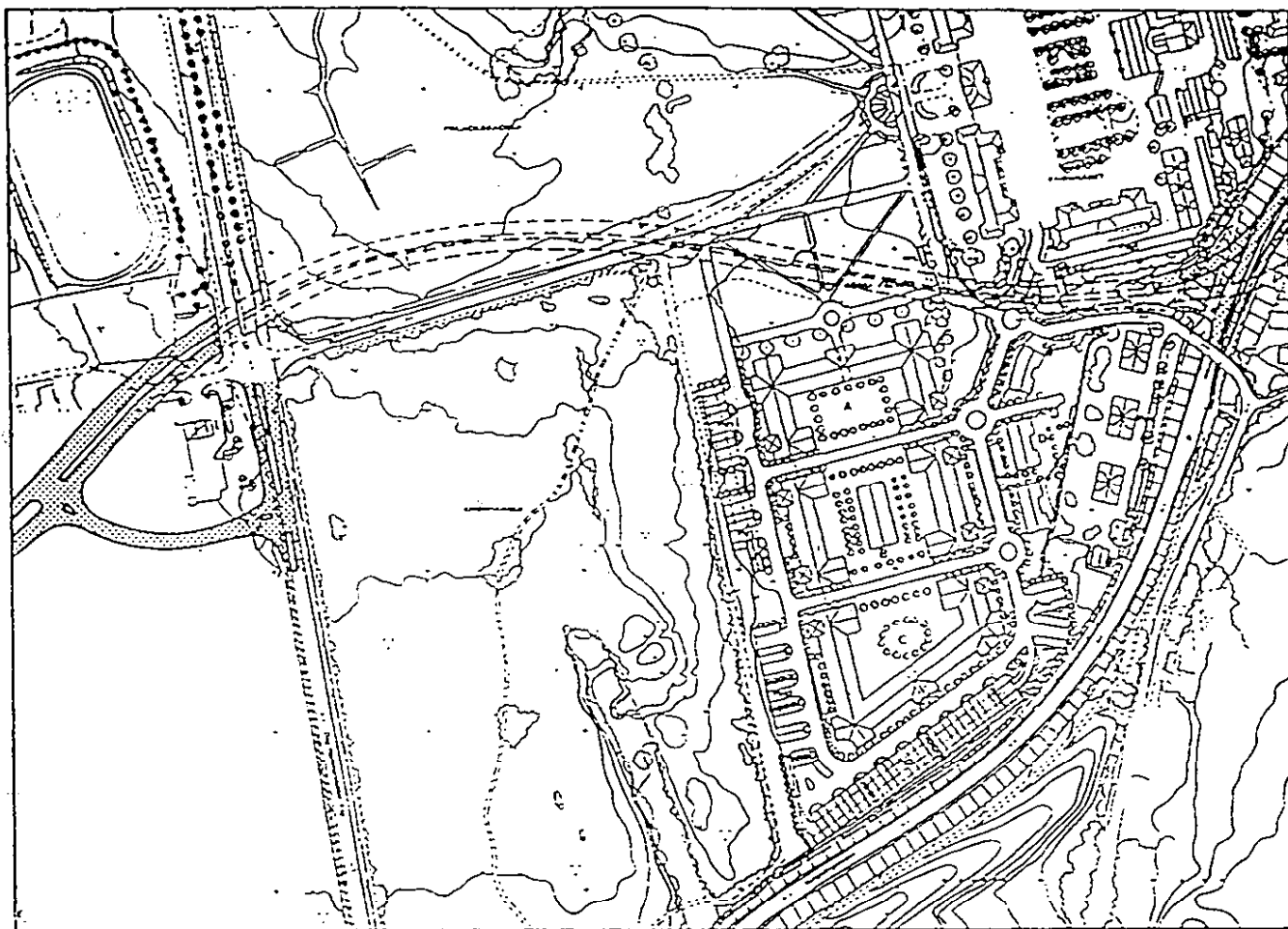


Illustration av gällande plan med Västerleden inlagd

Det kan bli aktuellt att i en framtid dra Västerleden genom planområdet (i tunnel). Planförslaget har utformats med hänsyn till detta eventuella framtida markanspråk. I detaljplanen redovisas därför den lägsta markhöjd som kan accepteras på parkeringsområdet vid Regementsvägen.

**GENOM-
FÖRANDETID**

Planens genomförandetid är 15 år räknat fr om lagakraftsdatum.

**MEDVERKANDE
TJÄNSTEMÅN**

Planförslaget har upprättats inom stadsbyggnadskontorets planavdelning. Kommunfastigheter, gatukontoret, naturvårdsförvaltningen, kulturförvaltningen samt byggherrens arkitektkonsult ARKAB ARKITEKTER AB har bidragit med planunderlag.

STADSBYGGNADSKONTORET
Uppsala i oktober 1993
Reviderad i mars 1994

Jan Erik Jansson
Jan Erik Jansson
stadsarkitekt

Owe Gustafsson
Owe Gustafsson
planingenjör

Antagen av byggnadsnämnden 940310
Laga kraft 940402 / 3
93010222.003/21FLDR

DETALJPLAN FÖR
SÖDRA FÄLTET
UPPSALA KOMMUN

Dp 60 Z

ENKELT PLANFÖRFARANDE

GENOMFÖRANDEBESKRIVNING

ORGANISA-
TORISKA
FRÅGOR

Detaljplanen kan komma att bli antagen av byggnadsnämnden den 10 mars 1994. Under den förutsättningen kan planen vinna laga kraft i början av april och en byggstart kan möjliggöras under våren 1994.

Bebyggelsen inom Södra fältet kommer att uppföras av Akademiska Hus i Uppsala AB i samråd med Uppsala Universitet. Gatuombyggnaden av Regementsvägen och Lägerhyddsvägen samt nybyggnad av gc-vägar kommer att utföras av gatukontoret och bekostas av byggherren.

Innan detaljplanen antas skall ett exploateringsavtal träffas mellan kommunen och byggherren. Avtalet skall reglera bl a kostnader för vägombyggnad av Regementsvägen och Lägerhyddsvägen samt nybyggnad av gc-vägar. Den passagemöjlighet mellan Kronparken och Lägerhyddsvägen som garanteras i planen (x-bestämmelsen) ligger på kvartersmark. Ansvar för anläggnings- och driftsarbeten för denna gc-väg skall åvila markägaren.

FASTIGHETS-
RÄTTSLIGA
FRÅGOR

I planområdets västra del görs en justering av gränsen mellan kvartersmark och Kronparken. Detta kommer att redovisas i exploateringsavtalet och skall sedan följas av en fastighetsreglering.

TEKNISKA
FRÅGOR

För området gäller skyddsbestämmelser för grundvatten-täkt fr o m 1990-01-01. Detta bör särskilt uppmärksammas och byggherren bör samråda med gatukontoret och miljökontoret innan exploateringsarbetena påbörjas.

Lokalerna skall utrustas och avfallsutrymmen (återvinningsstationer) byggas för källsortering enligt kommunens råd och anvisningar. Avfallsutrymmena placeras så att de lätt kan nås av hämtfordon och i området skall finnas vändmöjligheter enligt gatukontorets anvisningar. Vid planeringen av avfallsstationerna skall beaktas behovet av omhändertagandet av riskavfall.

För deposition av överskottsmassor hänvisas till Vedýxa.

Den planerade bebyggelsen skall anslutas till fjärrvärmenätet. De elkablar som planeras av Uppsala Energi AB kan förläggas i gc-vägen intill planområdets västra gräns. För teleförsörjningen säkerställs ett u-område i planområdets nordvästra del.

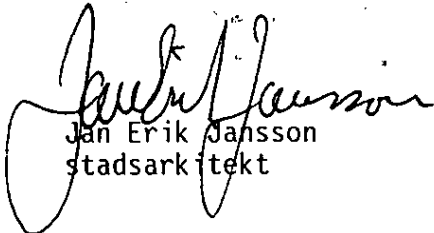
GENOM-
FÖRANDETID

Planens genomförandetid är 15 år räknat fr o m lagkraftdatum.

MEDVERKANDE
TJÄNSTEMÄN

Genomförandebeskrivningen har upprättats inom stadsbyggnadskontorets planavdelning i samråd med kommunfastigheters mark- och exploateringsavdelning.

STADSBYGGNADSKONTORET
Uppsala i oktober 1993
reviderad i mars 1994



Jan Erik Jansson
stadsarkitekt



Owe Gustafsson
planingenjör

Antagen av byggnadsnämnden 940310
Laga kraft

940402 / 11