

## § 360

# Förstudie om allaktivitetshus i Gottsunda

## KSN-2020-02624

### Beslut

Kommunstyrelsens arbetsutskott föreslår kommunstyrelsen besluta

1. **att** kommunledningskontoret får i uppdrag att genomföra en fördjupad utredning med syfte att möjliggöra ett förverkligande av ett allaktivitetshus i Gottsunda enligt förstudiens föreslagna inriktning och process,
2. **att** kulturnämnden får i uppdrag att, samordnat med den fördjupade utredningen, undersöka möjligheterna att implementera ett allaktivitetshus enligt förstudiens föreslagna inriktning i närtid och återrapportera detta till kommunstyrelsen senast andra kvartalet 2021, samt
3. **att** de två ovanstående utredningsuppdragen ska samordnas med kulturnämndens arbete för ett allaktivitetshus i Gränby.

### Sammanfattning

Bakgrunden till ärendet är en aktivitet i Handlingsplan för Gottsunda/Valsätra med lydelsen ”att se över möjligheten till ett allaktivitetshus i Gottsunda”. Aktiviteten har resulterat i en förstudie. Förstudien har som syfte att se över möjligheten för ett allaktivitetshus i Gottsunda, med övergripande syfte att bidra i ett positivt förändringsarbete mot ett socialt och ekonomiskt hållbart Gottsunda/Valsätra.

Målet med förstudien har varit att uppfylla handlingsplanens aktivitet och att skapa goda förutsättningar för ett eventuellt genomförande. Målet har varit att nå och dokumentera en förvaltningsövergripande samsyn vad gäller förutsättningar, behov och förslag om inriktning för ett allaktivitetshus i Gottsunda. Längs vägen har viktiga knäckfrågor identifierats, vilka behöver lösas på en mer detaljerad nivå för att möjliggöra ett allaktivitetshus enligt förstudiens förslag.

Förstudien visar att det finns behov och möjligheter för ett allaktivitetshus i Gottsunda. Förstudien föreslår en verksamhetsinriktning för ett allaktivitetshus liksom ansvarsfördelning, tidplan och process för ett möjligt genomförande.

Ärendet innebär förankring av förstudiens föreslagna verksamhetsinriktning för ett allaktivitetshus, genom beslut om två parallella fördjupade utredningsuppdrag med fokus på genomförandefrågor och att lösa identifierade knäckfrågor. De två föreslagna utredningsuppdragen för ett allaktivitetshus i Gottsunda ska samordnas med

Kommunstyrelsens arbetsutskott  
**Protokollsutdrag**

Datum:  
2020-11-17

kulturnämndens arbete för ett allaktivitetshus i Gränby. Syftet är att säkra en effektiv hantering av likartade frågor och ett löpande kunskapsutbyte mellan de båda projekten, utan att processerna behöver anpassa sig till varandra i tid.

### **Beslutsunderlag**

- Tjänsteskrivelse daterad 20 oktober 2020
- Bilaga 1, Förstudie om allaktivitetshus i Gottsunda, daterad 20 oktober 2020
- Bilaga 2, Sammanfattning av identifierade knäckfrågor
- Bilaga 3, Illustration över schematisk processbild

### **Beslutsgång**

Ordförande ställer föreliggande förslag mot avslag och finner att arbetsutskottet bifaller detsamma.

---

Justerandes signatur

Utdragsbestyrkande

Stadsbyggnadsförvaltningen  
**Tjänsteskrivelse till kommunstyrelsen**

Datum:  
2020-10-20

Diarienummer:  
KSN-2020-02624

Handläggare:  
Lisa Björk

## Förstudie om allaktivitetshus i Gottsunda

### Förslag till beslut

Kommunstyrelsen beslutar

1. **att** kommunledningskontoret får i uppdrag att genomföra en fördjupad utredning med syfte att möjliggöra ett förverkligande av ett allaktivitetshus i Gottsunda enligt förstudiens föreslagna inriktning och process,
2. **att** kulturnämnden får i uppdrag att, samordnat med den fördjupade utredningen, undersöka möjligheterna att implementera ett allaktivitetshus enligt förstudiens föreslagna inriktning i närtid och återrapportera detta till kommunstyrelsen senast andra kvartalet 2021, samt
3. **att** de två ovanstående utredningsuppdragen ska samordnas med kulturnämndens arbete för ett allaktivitetshus i Gränby.

### Ärendet

Bakgrunden till ärendet är en aktivitet i Handlingsplan för Gottsunda/Valsätra med lydelsen ”att se över möjligheten till ett allaktivitetshus i Gottsunda”. Aktiviteten har resulterat i en förstudie. Förstudien har som syfte att se över möjligheten för ett allaktivitetshus i Gottsunda, med övergripande syfte att bidra i ett positivt förändringsarbete mot ett socialt och ekonomiskt hållbart Gottsunda/Valsätra.

Målet med förstudien har varit att uppfylla handlingsplanens aktivitet och att skapa goda förutsättningar för ett eventuellt genomförande. Målet har varit att nå och dokumentera en förvaltningsövergripande samsyn vad gäller förutsättningar, behov och förslag om inriktning för ett allaktivitetshus i Gottsunda. Längs vägen har viktiga knäckfrågor identifierats, vilka behöver lösas på en mer detaljerad nivå för att möjliggöra ett allaktivitetshus enligt förstudiens förslag.

Förstudien visar att det finns behov och möjligheter för ett allaktivitetshus i Gottsunda. Förstudien föreslår en verksamhetsinriktning för ett allaktivitetshus liksom ansvarsfördelning, tidplan och process för ett möjligt genomförande.

Ärendet innebär förankring av förstudiens föreslagna verksamhetsinriktning för ett allaktivitetshus, genom beslut om två parallella fördjupade utredningsuppdrag med fokus på genomförandefrågor och att lösa identifierade knäckfrågor. De två föreslagna utredningsuppdragen för ett allaktivitetshus i Gottsunda ska samordnas med kulturnämndens arbete för ett allaktivitetshus i Gränby. Syftet är att säkra en effektiv hantering av likartade frågor och ett löpande kunskapsutbyte mellan de båda projekten, utan att processerna behöver anpassa sig till varandra i tid.

## **Beredning**

Ärendet har beretts av kommunledningskontoret, stadsbyggnadsförvaltningen, kulturförvaltningen och utbildningsförvaltningen. Arbetsmarknadsförvaltningen och äldreförvaltningen har medverkat i arbetet.

Förstudien har ett tydligt fokus på barn-, jämlikhet- och jämställdhetsfrågor, vilka utgör grundstommen till förstudiens föreslagna inriktning för ett allaktivitetshus. Förslaget om fördjupad utredning bedöms inte innebära några negativa konsekvenser utifrån dessa perspektiv.

Ett allaktivitetshus med den inriktning som förstudien föreslår kan ge positiva effekter för näringslivet på kort och framför allt lång sikt. Förslaget bygger på att kommunen genom allaktivitetshuset samverkar med bland annat det lokala näringslivet i Gottsunda i syfte att skapa en trygg och trivsamt livsmiljö och jämlika uppväxtvillkor.

## **Föredragning**

Förstudiearbetet har inkluderat en kartläggning av Gottsundas befintliga fritidsutbud, genomgång av forskning, statistik- och litteraturstudier och erfarenhetsinhämtning genom intervjuer från tjänstepersoner med olika erfarenhet av liknande verksamheter i Malmö stad, Göteborgs stad, Linköping stad och Uppsala kommun.

Förstudien visar att Gottsunda har ett förhållandevis stort utbud av fritidsverksamhet, men att det långt ifrån når fram till alla. Barn och unga i Gottsunda är i lägre grad aktiva i föreningslivet än Sveriges genomsnitt. Förstudiens analys av Gottsundas fritidsutbud visar att det finns få avgiftsfria, organiserade aktiviteter för spontanbesökare (som inte kräver medlemskap) för framförallt tonåringar och unga vuxna (+18). Framförallt är bristen stor på avgiftsfria organiserade aktiviteter i direkt anslutning till skoltid för åldersgruppen 13–18 år. Gottsunda saknar en aktör som kan erbjuda avgiftsfria fritidsaktiviteter till en bredare grupp, och därigenom fungera som en generationsöverbyggande mötesplats.

Förstudien föreslår ett allaktivitetshus i samnyttjade lokaler baserat på en beprövad modell kallad ”Community school”. Modellens grundtanke är att skolan ska vara en mötesplats och ett kunskapscentrum för hela lokalsamhället och därigenom fungera som nav för områdets sociala utvecklingsarbete. Idén är att stärka barn och ungdomar, deras familjer och närområde utifrån ett helhetsperspektiv, genom att erbjuda dem avgiftsfri och lättillgänglig fritidssysselsättning. Barn och unga utgör verksamhetens primära målgrupp och är även en viktig ingång för att nå andra grupper. Att skapa ett allaktivitetshus i form av en Community school handlar om att etablera ett arbetssätt som bygger på bred samverkan mellan olika parter – boende, fastighetsägare,

myndigheter, civilsamhälle och näringsliv – med skolans lokaler som nav och huvudsaklig verksamhetsbas. Det handlar inte om att etablera en verksamhet i egen byggnad, som begreppet allaktivitetshus missvisande kan antyda om. En idéburen verksamhet är även grundläggande för konceptet, med möjlighet till inflytande och delaktighet i verksamhetens utbud för de boende.

Community school modellen och ett ökat deltagande i fritidsaktiviteter ger vetenskapligt belagda positiva effekter för såväl individ som samhälle. Forskning visar på högre utbildningsresultat, högre skolnärvaro, en ökad integration, högre skattning av hälsa och livskvalitet, minskad risk för kriminalitet och utanförskap, en ökad upplevd trygghet på skolan och i närområdet och ett stärkt socialt kapital (ökad gemenskap och tillit) i området. Dessa effekter bidrar i förlängningen till mer jämlika uppväxt- och levnadsvillkor för de boende i området i stort.

Föreslagen verksamhetsidé för allaktivitetshuset i Gottsunda är:

Meningsfull fritid åt fler Gottsundabor – tillsammans! För jämlika uppväxtvillkor och livsvillkor och ett tryggt och trivsamt område.

Gottsundaskolan utgör en viktig positiv samhällskraft i området. Skolan har en central placering i stadsdelen och en stor inverkan på integrationen i Gottsunda. Bygandet av nya lokaler för Gottsundaskolan innebär möjligheter för kommunen att lägga grunden för ett kunskapscentrum som kan nyttjas i större utsträckning och på så vis gagna hela lokalsamhället. Genom att skolan får vara allaktivitetshusets bas kan man erbjuda en meningsfull fritid åt fler. Ett allaktivitetshus kan skapa förutsättningar för generationsöverskridande aktiviteter där även Gottsundas äldre inkluderas och tas tillvara som resurs.

Förstudien föreslår på lång sikt ett allaktivitetshus i Gottsundaskolan från och med dess planerade invigning kvartal 3, 2024. På kort sikt kan konceptet implementeras i liten skala i befintliga skollokaler i Gottsunda.

Förstudien har identifierat en rad knäckfrågor som är viktiga att hantera tidigt för ett möjligt genomförande och en långsiktigt robust verksamhet. Förstudien föreslår två, delvis parallella, fördjupade utredningssteg med den föreslagna verksamhetsinriktningen som grund. Fokus i de fördjupade utredningsstegen är att möjliggöra implementering genom att lösa ut identifierade knäckfrågor.

Kulturnämndens föreslagna uppdrag handlar om att utreda hur ett genomförande av föreslagen verksamhetsinriktning kan verkställas på kort sikt. En återrapportering ska ske till kommunstyrelsen senast kvartal 2, 2021. Återrapporteringen ska beskriva förutsättningar och konsekvenser för en implementering avseende finansiering, lokalbehov, personella resurser och konsekvenser för befintliga verksamheter. Den stora knäckfrågan på kort sikt handlar om att lösa lokalfrågan. Förstudien föreslår kulturnämnden som ansvarig för uppdraget på grund av nämndens befintliga uppdrags- och verksamhetsansvar.

Kommunledningskontorets föreslagna uppdrag handlar om att säkra ett genomförande ur ett helhetsperspektiv på så väl kort som lång sikt, inledningsvis inriktat mot att stödja det kortsiktiga genomförandet. Utredningen ska omhänderta alla förstudiens identifierade knäckfrågor utifrån framförallt det långsiktiga perspektivet. Förslaget om att kommunledningskontoret ska ansvara för uppdraget baserar sig på förvaltningens neutrala roll och vana att samordna frågor som går på tvärs över kommunens förvaltningar. Arbetet ska förankras mot, och samverkas med

andra berörda nämnder och dess förvaltningar såsom kulturnämnden, utbildningsnämnden, idrott- och fritidsnämnden, arbetsmarknadsnämnden, socialnämnden, äldrenämnden och plan- och byggnadsnämnden.

### **Ekonomiska konsekvenser**

Ärendets föreslagna utredningsuppdrag ska finansieras inom verksamheternas befintliga ekonomiska ramar. Såväl den fördjupade utredningen, som utredningen för implementering i närtid, ska återrapportera om ekonomiska konsekvenser för ett faktiskt genomförande. Utifrån förstudiearbetet ser det ut som om det går att implementera konceptet i liten skala i närtid, genom samarbeten med aktörer i Gottsunda som kommunen redan stödjer finansiellt. Om utredningarna leder till ett genomförande kommer verksamhetens ekonomiska behov att säkras i Mål och budget 2022–2023, och långsiktigt i Mål och budget 2023–2024.

Möjligheter att få externa finansiella medel (av exempelvis Delmos) ska även utredas i den fördjupade utredningen.

### **Beslutsunderlag**

- Tjänsteskrivelse daterad 20 oktober 2020
- Bilaga 1, Förstudie om allaktivitetshus i Gottsunda, daterad 20 oktober 2020
- Bilaga 2, Sammanfattning av identifierade knäckfrågor
- Bilaga 3, Illustration över schematisk processbild

Kommunledningskontoret

Joachim Danielsson  
Stadsdirektör

Christian Blomberg  
Stadsbyggnadsdirektör

Kommunstyrelsen  
**Förstudie**

Diarienummer:  
KSN-2020-02624

Projekt Förstudie av allaktivitetshus i Gottsunda enligt handlingsplan Gottsunda/Valsätra		
Lisa Björk	Dokument beslutat ÅÅÅÅ-MM-DD	Version ##

# Allaktivitetshus i Gottsunda

En förstudie om möjligheter, förutsättningar och behov för/ av ett allaktivitetshus i Gottsunda

## **Kommunala tjänstepersoner som medverkat i utredningen**

### ***Stadsbyggnadsförvaltningen:***

Lisa Björk – Medverkande i Gottsundaprojektet, Plan och bygg

Lisa Hellberg – Huvudprojektledare Gottsundaprojektet, Mark och Exploatering

Christian Blomberg – Mark- och exploateringschef, Mark och Exploatering

Ewa Wennmark – Fritidsstrateg, Idrott och fritid

Örjan Trapp – Strategisk samhällsplanerare, Strategisk planering

### ***Kommunledningskontoret:***

Mikael Franzén – Projektledare, Staben för fastighet

Jesper Djupström – Operativ chef, Staben för fastighet

Ida Wiking – Samordnare Handlingsplan Gottsunda, Hållbarhetsavdelningen

Johan Börjesson – Samordnare Handlingsplan Gottsunda, Hållbarhetsavdelningen

Laura Hartman – Avdelningschef Hållbarhetsavdelningen

### ***Kulturförvaltningen:***

Runa Krehla – Kulturstrateg, Kulturförvaltningens stab

Pia Sörås Staflin – Utvecklingsledare, Kulturförvaltningens stab

Gunilla Sjöblom – Fritidschef, Fritid Uppsala

Mattias Rosendahl – Verksamhetsledare Gottsunda kulturhus, Bibliotek Uppsala

### ***Utbildningsförvaltningen:***

Anders Pettersson – Områdeschef Kommunal Grundskola

Elisabeth Viksten Eriksson – Rektor Gottsundaskolan

Jonas Forsberg – Biträdande rektor Gottsundaskolan

Magnus Blixt – Verksamhetsutvecklare kommunal grundskola

Sandra Jardemalm – Utvecklingsledare fritidshem

### ***Arbetsmarknadsförvaltningen:***

Andreas Christoffersson – Områdesnärvaro AMF

Eren Kaya – Utbildning och jobbcenter Gottsunda

### ***Äldreförvaltningen:***

Kenny Jansson – Samordnare, Avtal och marknad

Carl Filip Tjeder – Fastighetsstrateg, Avtal och marknad

Heléne Stenlund – Äldreombudsman, Avtal och marknad

Jonas Nord – Uppdragsstrateg, Avtal och marknad



# Innehållsförteckning

1	<b>Sammanfattning</b> .....	4
2	<b>Inledning</b> .....	7
2.1	Bakgrund-----	7
2.2	Syfte-----	8
2.3	Mål-----	8
2.4	Metod-----	8
3	<b>Sammanfattning av styrdokument</b> .....	9
4	<b>Vad är ett allaktivitetshus?</b> .....	10
4.1	Begreppet allaktivitetshus-----	10
5	<b>Gottsundas förutsättningar och behov</b> .....	11
5.1	Det geografiska området-----	11
5.2	Gottsundas befolkning-----	12
5.3	Gottsunda – utpekad som ett särskilt utsatt område-----	13
5.4	Gottsundas skolor-----	14
5.5	Gottsundas aktivitetsutbud och föreningsliv-----	15
5.6	Vilka behov täcks inte in idag?-----	20
6	<b>Forskning om deltagande i fritidsaktiviteter och dess effekter</b> .....	21
7	<b>Community school och samnyttjande</b> .....	24
7.1	Community school-----	24
7.2	Forskning om Community schools-----	26
7.3	Allaktivitetshusen i Malmö – ett praktiskt exempel-----	27
7.4	Samnyttjande-----	27
8	<b>Föreslagen inriktning för ett allaktivitetshus i Gottsunda</b> .....	30
8.1	Typ av verksamhet-----	30
8.2	Platsen-----	33
9	<b>Knäckfrågor</b> .....	38
10	<b>Koppling till andra projekt och pågående planering</b> .....	41
10.1	Allaktivitetshus i Gränby-----	41
10.2	Samnyttjandemodellen-----	41
10.3	Nya Gottsundaskolan-----	43
10.4	Nytt kulturhus i Gottsunda-----	43
10.5	Förvaltningsbyggnaden – Gottsunda centrum-----	44
11	<b>Fortsatt process</b> .....	45
11.1	Förstudien-----	45
11.2	Fördjupad utredning (på kort och lång sikt)-----	45
11.3	Utredning om implementering i närtid och ett eventuellt genomförande-----	46
11.4	Budget-----	47
12	<b>Referenser och bilagor</b> .....	48

# 1 Sammanfattning

Denna förstudie redogör för förutsättningar och behov av ett allaktivitetshus i Gottsunda. Förstudien föreslår en verksamhetsinriktning för ett allaktivitetshus liksom fortsatt process, ansvarsfördelning och tidplan för ett eventuellt genomförande.

Bakgrunden till förstudien är en aktivitet i handlingsplanen för Gottsunda/Valsätra.

Förstudien har som syfte att se över möjligheten för ett allaktivitetshus i Gottsunda, utifrån ett övergripande syfte att bidra i ett positivt förändringsarbete mot ett socialt och ekonomiskt hållbart Gottsunda/Valsätra.

Målet med förstudien är att uppfylla handlingsplanens aktivitet och att skapa goda förutsättningar för ett eventuellt genomförande. Målet har varit att nå och dokumentera en förvaltningsövergripande samsyn vad gäller förutsättningar, behov och förslag om inriktning för ett allaktivitetshus i Gottsunda.

## Vad?

Förstudien visar på att det finns behov och goda möjligheter för ett allaktivitetshus i Gottsunda. Förstudien föreslår en övergripande verksamhetsinriktning för ett allaktivitetshus och lyfter identifierade knäckfrågor som behöver lösas för ett möjligt genomförande.

Den typ av allaktivitetshus som förstudien föreslår bygger på en vetenskapligt beprövad modell ”Community school” eller ”Skolan mitt i byn”. Arbets sättet har tillämpats framgångsrikt i socialt utsatta områden världen över i decennier. Att skapa ett allaktivitetshus i form av en ”Community school” handlar om att etablera ett arbets sätt som bygger på bred samverkan mellan olika parter – boende, fastighetsägare, myndigheter, civilsamhälle och näringsliv – med skolans lokaler som nav och huvudsaklig verksamhetsbas. Det handlar inte om att etablera en verksamhet i egen byggnad, som begreppet allaktivitetshus missvisande kan antyda om.

Konceptet bygger på att aktivera en bred målgrupp, med barn och unga som bas och ingång. Syftet är att stärka barn och ungdomar, deras familjer och närområde utifrån ett helhetsperspektiv, genom att erbjuda dem avgiftsfri och lättillgänglig fritidssysselsättning. En viktig del av konceptet är att verksamheten ska ha en idéburen grund, som ger Gottsundaborna möjlighet till inflytande och delaktighet i verksamheten.

Målsättningen är att allaktivitetshuset ska verka för att upprätthålla goda utbildningsresultat hos Gottsundas elever, skapa tillit och bygga relationer mellan elever, personal, familj, skola, näringsliv, civilsamhället och samhället i stort och därigenom verka trygghetsskapande för såväl skolområdet som för hela stadsdelen. Målet är att skapa en generationsöverskridande mötesplats, där goda förebilder i alla åldrar bland Gottsundas boende och verksamma inkluderas och tas tillvara som resurser.

Verksamhetsidén är att allaktivitetshuset ska åstadkomma:

*Meningsfull fritid åt fler Gottsundabor – tillsammans! För jämlika uppväxtvillkor och levnadsvillkor och ett tryggt och trivsamt område.*

Förstudien föreslår på lång sikt ett allaktivitetshus i nya Gottsundaskolan, och på kort sikt en implementering av konceptet i liten skala i befintliga lokaler i Gottsunda.

## Varför?

Uppsala kommuns översiktsplan 2016 pekar ut Gottsunda som en viktig pusselbit i framtidens femkärniga stad. Samtidigt präglas stadsdelen av stora sociala utmaningar.

Centrala Gottsunda/Valsätra utmärker sig som ett så kallat särskilt utsatt område (Polismyndigheten 2017). I centrala Gottsunda/Valsätra bor en högre andel unga än Uppsalas genomsnitt och den generella trångboddheten är större än i övriga staden (Uppsala kommun 2019). I utsatta områden pekar Polismyndigheten (2017) ut unga som en särskild riskgrupp. Trångboddheten beskrivs vara en orsak till att ungdomar i utsatta områden i större utsträckning än andra, tillbringar sin fritid ute i sitt område. Den offentliga miljön blir deras vardagsrum, med risk för att i tidig ålder socialiseras in i kriminalitet, droganvändande och problembeteenden. (Polismyndigheten, 2017).

Gottsunda har ett förhållandevis stort utbud av fritidsverksamhet som drivs av kommunen eller civilsamhället. Trots det visar förstudien på att det befintliga aktivitetsutbudet långt ifrån når fram till alla. Nationell statistik visar att barn och unga i Gottsunda, i lägre grad är aktiva i föreningslivet än i genomsnitt – enbart cirka 36–41 procent, i förhållande till 65 procent för Sverige vad gäller åldersgruppen 5 till 25 år (Riksidrottsförbundet). Det finns ingen motsvarande statistik för deltagande i kulturbaserade fritidsaktiviteter, men en stor skillnad från riksgenomsnittet skulle troligtvis bestå även beaktat Gottsundas deltagande i den typen av fritidsaktiviteter.

Förstudiens analys av Gottsundas befintliga fritidsutbud visar att det finns få avgiftsfria, organiserade aktiviteter för spontanbesökare (som inte kräver medlemskap) för tonåringar och unga vuxna (+18). Framförallt är bristen stor på organiserade aktiviteter i direkt anslutning till skoltid för åldersgruppen 13–18 år. Flera av dagens aktivitetsarrangörer riktar sin verksamhet till en specifik ålderskategori. Gottsunda saknar en aktör som kan erbjuda avgiftsfria fritidsaktiviteter till en bredare grupp, och därigenom fungera som en generationsöverbryggande mötesplats. En mötesplats som (under ordnade former) erbjuder kontaktytor mellan olika grupper kan enligt forskning bidra till en ökad gemenskap, tillit och trygghet i området (Cars & Karlsson 2014/2015; Nieminen Kristofersson 2014; Gerell & Hallin 2014). Flera av aktiviteterna som erbjuds i Gottsunda idag innebär att man själv aktivt måste uppsöka olika verksamheter. Det finns inga avgiftsfria aktiviteter i direkt anslutning till skoltid, som är förlagda i Gottsundas skolor.

Forskning konstaterar att de som inte deltar aktivt i fritidsaktiviteter skattar sin hälsa och livskvalitet lägre än de som aktivt deltar (Elofsson et al. 2020). Forskning visar samband mellan en strukturerad och aktiv fritid och positiva effekter på ungas hälsa, betyg och utbildningsambitioner – oberoende av klassbakgrund, etnicitet och andra egenskaper (Behtoui et al 2020). Framförallt lyfts vikten av föreningslivets sociala aspekter som ger så kallade ”soft skills” det vill säga lärdomar såsom samarbetsförmåga, självdisciplin, vidgade horisonter och samhällsligt engagemang (ibid). Den typen av kunskap kan utgöra en social skyddsfaktor och är av betydelse för såväl individen som för samhället (Behtoui et al 2020; Nilsson 2014). En trygg skolgång och att gå ut skolan med goda kunskaper beskrivs också vara en stark skyddsfaktor som indirekt kan minska risken för kriminalitet och utanförskap (Regeringen 2019, dir. 2019:94). Åtgärder för att säkerställa en likvärdig skolgång och möjliggöra för skolväsendet att uppfylla sitt kompensatoriska uppdrag beskrivs av Forte (2018) som den viktigaste åtgärden för att förbättra levnadsvillkoren för barn och unga.

Skolan är en plats som många i samhället har en direkt eller indirekt koppling till. Forskning visar att ha skolan som utgångspunkt för ett socialt utvecklingsarbete ger förutsättningar att nå ut till grupper som inte själva uppsöker, eller tilläts ta del av föreningslivets fritidsutbud (Cars & Karlsson 2014/2015).

Gottsundas skolor, i synnerhet Gottsundaskolan, visar idag på goda utbildningsresultat trots sitt läge i ett utsatt och socioekonomiskt svagt område. Gottsundaskolan utgör en viktig positiv samhällskraft i området. Skolan har en central placering i stadsdelen och en stor inverkan på integrationen i Gottsunda. Byggandet av en helt ny skola i Gottsunda, innebär möjligheter för kommunen att lägga grunden för ett kunskapscentrum som kan nyttjas i större utsträckning och

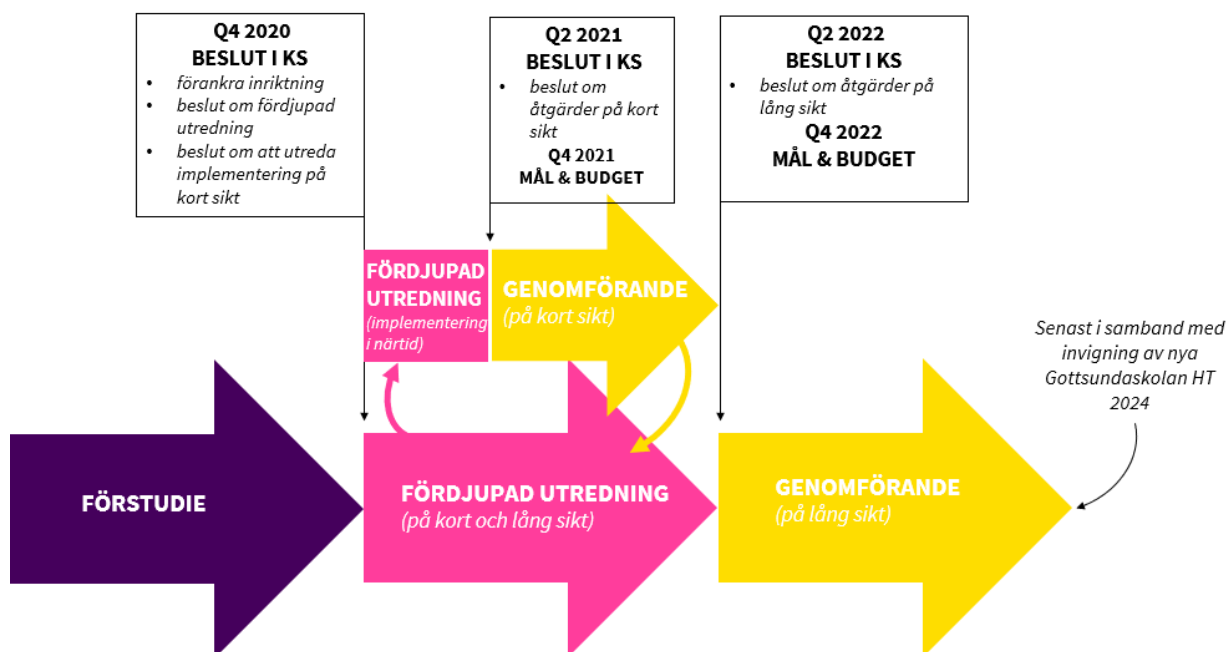
på så vis gagna hela lokalsamhället. Genom att skolan får vara nav för ett socialt utvecklingsarbete kan man erbjuda en meningsfull fritid åt fler, med positiva effekter för såväl individ, samhälle som skolans kärnuppdrag (Behtoui et al 2020; SOU 1996:143).

## Hur?

Den övergripande processen för att möjliggöra ett allaktivitetshus i Gottsunda är uppdelad i tre övergripande delsteg – denna *förstudie*, *fördjupad utredning* (på lång och/eller kort sikt) och *genomförande* (på kort och lång sikt). Förstudien har under arbetets gång identifierat en rad knäckfrågor som är viktiga att lösa för ett genomförande av ett allaktivitetshus enligt föreslagen inriktning, på kort och lång sikt. Lösningar för de olika knäckfrågorna, utgör viktiga inspel för beslut om genomförande och lägger grunden för en robust och uthållig verksamhet.

Med målsättningen att lösa ut identifierade knäckfrågor föreslår förstudien därför att:

- kommunledningskontoret får i uppdrag att genomföra en fördjupad utredning med syfte att möjliggöra ett förverkligande av ett allaktivitetshus i Gottsunda enligt förstudiens föreslagna inriktning och process.
- kulturnämnden får i uppdrag att, samordnat med den fördjupade utredningen, undersöka möjligheterna att implementera ett allaktivitetshus enligt förstudiens föreslagna inriktning i närtid. En återrapportering ska ske till Kommunstyrelsen senast andra kvartalet, 2021.
- båda utredningsuppdragen ska samordnas med kulturnämndens arbete för ett allaktivitetshus i Gränby.



En schematisk bild över föreslagen process, med målsättning om en implementering av ett allaktivitetshus på kort och lång sikt. Den fördjupade utredningen ska inledningsvis stödja ett genomförande på kort sikt, genom att fokusera på frågor som är relevanta för det korta genomförandeperspektivet. Själva genomförandet på kort sikt kan därefter ge värdefull input i den fortsatta fördjupade utredningen för ett robust genomförande på lång sikt. Ett långsiktigt genomförande föreslås ske i samband med invigningen av nya lokaler för Gottsundaskolan, höstterminen 2024.

## 2 Inledning

### 2.1 Bakgrund

I februari år 2018 beslutade kommunstyrelsen om en handlingsplan för Gottsunda/Valsätra.

Handlingsplanen togs fram mot bakgrund av att Uppsala kommuns översiktsplan pekar ut Gottsunda som en viktig pusselbit i framtidens femkärniga stad. Samtidigt präglas stadsdelen av stora sociala utmaningar. Handlingsplanen syftar i stort till att initiera det förändringsarbete som måste ske på kort och långs sikt för ett socialt hållbart Gottsunda/Valsätra.

Handlingsplanen pekar ut fem målområden som ska vara vägledande för förändringsarbetet: *Hållbar livsmiljö och trivsel, Trygghet, Barn och ungas uppväxtvillkor, Arbete och Delaktighet*. Målen svaras upp av totalt 87 olika åtgärder som ska vara genomförda fram till år 2020.

En av handlingsplanens utpekade aktiviteter är att ”Se över möjligheten till ett allaktivitetshus i Gottsunda”. Som huvudansvariga för aktiviteten står kulturnämnden (KTN), plan- och byggnadsnämnden (PBN), idrott- och fritidsnämnden (IFN) och kommunstyrelsen (KS). Andra berörda aktörer beskrivs vara Uppsala kommunfastigheter (UKFAB), Arbetsmarknadsnämnden (AMN) och Utbildningsnämnden (UBN).

#### Hållbar livsmiljö och trivsel

### Område 1 – Hållbar livsmiljö och trivsel

#### Målbild – Område 1

Mål				
Ökad attraktivitet att bo, verka och besöka Gottsundaområdet.				
Indikatorer				
Andel som uppger att de trivs i området, uppdelat på ålder och kön				
Antal svarta hyreskontrakt				
Antal företag i området				
Antal tillskapade arbetstillfällen och praktik, uppdelat på ålder och kön				
Skadegörelse				
Fastighetspriser				
Upplevd hälsa, uppdelat på ålder och kön				
Aktivitet 2019,2020	Huvudansvarig för aktivitet	Andra berörda aktörer	Status jan 2018	Uppföljning dec 2018
19. Behovsanpassa och arbeta för hållbara renoveringsprocesser i befintligt bestånd i Gottsunda som tar hänsyn till såväl boendes som fastighetsägares behov.	Uppsalahem AB, UKFAB	Fastighetsägarföreningen	Pågående	Påbörjad
20. Se över möjligheten till ett allaktivitetshus i Gottsunda.	KTN, PBN, IFN, KS,	UKFAB, AMN, UBN	Startas	Påbörjad
21. Renovering av Gottsundabadet.	Fyrishov, IFN, UKFAB		Startas	Genomförd

Utdrag från Handlingsplan Gottsunda/Valsätra, som visar aktuell aktivitet, dess kontext (fokusområden) och mål.

Arbetet med att ”se över möjligheten till ett allaktivitetshus i Gottsunda” har pågått sedan 2018, med initiala diskussioner som väcktes redan ett par år tidigare, i samband med arbetet med planprogrammet för Gottsundaområdet. Arbetet med att se över möjligheterna för ett allaktivitetshus i Gottsunda har tagit tid. Diskussionerna har ofta fastnat i detaljfrågor kring exempelvis roller och olika ansvarsfrågor. Det har även funnits olika uppfattningar om uppdragets syfte liksom innebörden av begreppet ”allaktivitetshus”. Att handlingsplanen pekar

ut flera olika parter som ansvariga för aktiviteten har troligen varit en bidragande orsak till den osäkerhet som stundvis har präglat arbetet kring vem som egentligen har haft ansvar att driva frågan.

## 2.2 Syfte

Syftet är att se över möjligheten för ett allaktivitetshus i Gottsunda. Det övergripande syftet är att bidra i ett positivt förändringsarbete mot ett socialt och ekonomiskt hållbart Gottsunda/Valsätra genom att skapa förutsättningar för en trygg och trivsam livsmiljö, jämlika uppväxtvillkor för barn och unga, ett högre arbetskraftsdeltagande och ett inkluderande samhälle som bygger på delaktighet och tilltro.

## 2.3 Mål

Målet med förstudien är att uppfylla handlingsplanens aktivitet ”att se över möjligheten till ett allaktivitetshus i Gottsunda”.

Förstudien har som målsättning att:

- Nå och dokumentera en förvaltningsövergripande samsyn kring förutsättningar, behov och inriktning för ett allaktivitetshus i Gottsunda.
- Utgöra beslutsunderlag för frågans fortsatta hantering och lägga grunden till en tydlig och effektiv eventuellt fortsatt process.

## 2.4 Metod

Förstudiearbetet inkluderar en kartläggning av Gottsundas befintliga fritidsutbud, genomgång av forskning, statistik- och litteraturstudier (även planeringsunderlag och förstudier vad gäller liknande utredningar i andra kommuner) och intervjuer med en rad tjänstepersoner med olika erfarenhet av liknande verksamheter i Malmö stad, Göteborgs stad, Linköping stad och Uppsala kommun.

Förstudiearbetet har bedrivits tvärsektorielt och arbetsgruppen har därför bestått av representanter från flera kommunala förvaltningar – Stadsbyggnadsförvaltningen (Idrott och Fritid, Mark- och exploatering och representanter från Gottsundaprojektet), Kulturförvaltningen, Kommunledningskontoret (Hållbarhetsavdelningen och Fastighetsstaben), Utbildningsförvaltningen, Arbetsmarknadsförvaltningen och Äldreförvaltningen.

Förstudien har koordinerats med berörda lokalförslagsplaners utpekade utredningsuppdrag och planeringen av Gottsundaskolans nya skollokaler, skolprojektets steg 2.

Centrala frågeställningar för förstudien har varit:

- Vad finns det för behov för ett allaktivitetshus i Gottsunda idag, som inte redan täcks upp av befintlig verksamhet?
- Vilken typ av verksamhet skulle bäst svara upp mot behoven i Gottsunda? (*Målgrupp, placering, funktion etc.*)
- Vilket typ av allaktivitetshus vill vi möjliggöra? Vad menar vi med begreppet allaktivitetshus i detta sammanhang?
- Vilka förutsättningar finns det för att genomföra ett allaktivitetshus i Gottsunda i närtid och på längre sikt?
- Vilka knäckfrågor måste tas omhand på en mer detaljerad utredningsnivå, för att möjliggöra förslaget allaktivitetshus?
- Vem ska driva frågan vidare? Och hur säkrar man en effektiv och målinriktad process?

### 3 Sammanfattning av styrdokument

Förstudien svarar upp mot flera av kommunens övergripande styrdokument.

Nedan sammanfattas viktiga inslag i olika styrdokument som har varit vägledande för arbetet med förstudien.

**Mål och budget** är Uppsala kommuns tyngsta styrdokument som ska ge riktning åt kommunens övergripande arbete. Förstudien om Allaktivitetshus i Gottsunda har bäring på fem av Mål och budgets nio inriktningsmål: 1. Uppsala kommun ska ha en jämställd och hållbar ekonomi, 2. Uppsala ska vara tryggt och attraktivt att leva, verka och vistas i, 4. Uppsala ska vara jämlikt och inkluderande med goda förutsättningar för folkhälsa och livskvalitet, 6. Uppsalas alla barn och elever ska klara sin utbildning, nå sin gymnasieexamen och utmanas i sitt lärande. 8. Uppsalas invånare, organisationer och näringsliv ska vara delaktiga i att utforma samhället.

**Programmet för Uppsala kommuns barn- och ungdomspolitik** (Uppsala kommun 2019e) har som syfte att säkra att barnkonventionen efterlevs och underlätta för samverkan inom kommunen för att kommunala förvaltningar och bolag ska arbeta gemensamt mot kommunens mål för barn- och ungdomspolitik. Programmets prioriterade målområden är: 1. Uppsalas barn och unga har goda och jämlika uppväxtvillkor. 2. Tillvarata barn och ungas kompetens och engagemang. 3. Stärka kommunens kapacitet att fatta barnrättsmedvetna beslut. En av åtgärderna i programmet tillhörande handlingsplan har direkt koppling till ett eventuellt allaktivitetshus i Gottsunda: åtgärd 9, ”verka för fler aktiviteter för barn och unga i direkt anslutning till avslutad skoltid.” Åtgärden har som målsättning att verka kompensatoriskt, för att så många barn och unga som möjligt ska ha tillgång till en fritidsaktivitet.

**Kommunens översiktsplan** från 2016 och **Planprogrammet för Gottsundaområdet** från 2019 lägger grunden för en kraftig expansion och stadsomvandling i Gottsunda. Översiktsplanen pekar ut Gottsundaområdet som en viktig pusselbit i Uppsalas utveckling. Gottsunda ska utvecklas till en stadsnod och kärnan i en starkt expanderande södra Uppsala. Gottsundas kopplingar till såväl centrala Uppsala som till Stockholm ska förstärkas i form av infrastrukturens utbyggnad med ny kapacitetsstark kollektivtrafik. Översiktsplanen har högt uppsatta mål om att Uppsala ska vara föregångare för en ansvarsfull samhällsutveckling, med resurseffektiva och långsiktigt uthålliga samhällslösningar som målbild. Det handlar om att minimera resursbehov och främja god samhälls- och kommunalekonomisk hushållning, genom att till exempel samordna användningen av ytor, byggnader och lokaler. Planprogrammet beskriver en utveckling av fler bostäder och verksamheter, med bland annat 5000–7000 tillkommande bostäder i Gottsunda under det närmaste decenniet. Planprogrammet har ett särskilt fokus på att skapa förutsättningar för en socialt stärkande stadsmiljö som motverkar segregation och främjar mötet mellan människor. Planprogrammet har följande fyra övergripande målområden som ska styra mot en socialt stärkande stadsmiljö: Ökad trygghet och trivsel, En sammanhängande stad och stadsdel, Mer stadsliv och ökad samhällslig närvaro och att Mångfald och lokal kraft tas tillvara.

Planprogrammet betonar flexibilitet och samnyttjande när det gäller planering av offentliga lokaler. Särskilt vad gäller planering för skolor anger planprogrammet att mångfunktionalitet ska främjas.

”Skolorna är vanligtvis en av de livligaste platserna i staden under dagen men kvällstid står de ofta tomma och mörka. Att möjliggöra för andra verksamheter i skolornas lokaler efter skoldagens slut aktiverar skolområdet kvällstid och bidrar till tryggare miljöer.”

*Planprogrammet för Gottsundaområdet, 2019 sidan 49.*

**Handlingsplanen för Gottsunda/Valsätra** från 2018 syftar till att skapa ett tryggt och trivsamt Gottsunda och beskriver fem fokusområden som ska vara vägledande för utvecklingsarbetet: *Hållbar livsmiljö och trivsel*, *Trygghet*, *Barn och ungas uppväxtvillkor*, *Arbete* och *Delaktighet*. En av planens utpekade aktiviteter är ”att se över möjligheten till ett allaktivitetshus i Gottsunda”.



**Lokalförslagsplanerna** har som övergripande målsättning att säkerställa att kommunens verksamheter har tillgång till ändamålsenliga och kostnadseffektiva lokaler.

**Projektdirektiv för nytt skolområde i Gottsunda** lägger grunden för byggandet av en helt ny skola i Gottsunda. Direktivet omfattar ett skolkluster för 1 000–1 500 elever i stadierna F-9 samt en fullstor idrottshall. Skolutbyggnaden planeras i två etapper, där en första etapp ska vara klar till höstterminen 2024. Direktivet slår fast att skolprojektet ska ta ett helhetsgrepp på områdets utveckling och säkra en utveckling som sker enligt kommunens övergripande styrning (däribland Funktionsprogram för grundskolans lokaler i Uppsala kommun) och främjar stadsutvecklingen enligt planprogrammets intentioner. Projektdirektivet nämner specifikt samnyttjande som en av planprogrammets intentioner.

## 4 Vad är ett allaktivitetshus?

Begreppet ”allaktivitetshus” nyttjas i vid bemärkelse och kan ha väldigt olika innebörd. Att reda ut begreppet och komma fram till en gemensam utgångspunkt, har varit grundläggande för att komma vidare med handlingsplanens aktivitet ”att se över möjligheten till ett allaktivitetshus i Gottsunda”.

### 4.1 Begreppet allaktivitetshus

Ibland används benämningen allaktivitetshus för att beskriva en fysisk byggnad som hyser fritidsaktiviteter för en viss målgrupp. Ett sådant exempel är Uppsala kommuns egna Allaktivitetshus ”Allis” eller Örebro stads ”Tegelbruket”. Ibland syftar begreppet allaktivitetshus snarare på en verksamhet, eller ett koncept som inte är beroende av en exakt lokalisering. Ett exempel på sådana allaktivitetshus är Malmös nuvarande tre allaktivitetshus som i huvudsak bedrivs i Lindängeskolan, Apelgårdsskolan och Hemodalskolan. Till denna grupp av allaktivitetshus hör även Göteborgs satsning ”skola som arena” som tillämpas på flera skolor i Göteborgs stad. I Linköping, i stadsdelen Skäggetorp, bedrivs sedan 2019 ett allaktivitetshus som är både är en fristående byggnad och en organisation. Agora, som verksamheten kallas, har en egen nyuppförd byggnad i anslutning till Skäggetorpskolan som bas för verksamheten, men fungerar även som nav för andra kultur- och fritidsevenemang i stadsdelen. Den typen av verksamhet kan snarare likställas med flera av Uppsalas kommuns kulturcentrum/kulturhus.

Allaktivitetshusens aktivitetsutbud skiljer sig mycket åt från fall till fall. Exempel på aktiviteter kan vara olika idrottsaktiviteter i vanliga idrottshallar, eller aktiviteter som kräver specialsalar som dans eller klättring. Det kan handla om stödjande verksamhet såsom läxläsning, stödundervisning eller aktiviteter kopplade till föreningsliv och lokalt företagande. Andra förekommande aktiviteter är teater, spel av olika slag, bakning, pyssel, bokläsning etcetera. I vissa allaktivitetshus är aktiviteterna helt kostnadsfria, ibland kostar det pengar att delta, antingen i form av ett medlemskap eller en separat kostnad per aktivitet. Målgruppen som allaktivitetshuset riktar sin verksamhet mot, skiljer sig också åt i olika fall. Verksamheten kan vara öppen för alla, ibland endast för medlemmar, ibland specifikt för barn och unga i en specifik ålderskategori.



Det finns även exempel på verksamheter som inte alls beskrivs genom begreppet allaktivitetshus, trots att de utgör en motsvarighet genom att erbjuda olika fritidsaktiviteter till en särskild målgrupp. Exempel på sådana är olika ”mötesplatser” eller ”träffpunkter” såsom Uppsalahems ”Mötesplats Gottsunda” eller de mötesplatser/kulturcentrum som Uppsala kommuns kulturförvaltningen driver i olika stadsdelar såsom ”Gottsunda kulturhus”, ”Sävja kulturcentrum” och ”Stenhagens bildnings- och kulturcentrum”.

### Vad menar vi med allaktivitetshus i detta sammanhang?

I Gottsundasammanhang har idéer om ett allaktivitetshus diskuterats i flera år. Diskussionerna har präglats av att deltagande parter har haft olika uppfattningar om vilket typ av allaktivitetshus som ska möjliggöras i Gottsunda.

Aktiviteten ”att se över möjligheten till ett allaktivitetshus i Gottsunda”, skrevs in i handlingsplanen för Gottsunda/Valsätra mot bakgrund av handlingsplanens fokusområden: *Hållbar livsmiljö och trivsel, Trygghet, Barn och ungas uppväxtvillkor, Arbete och Delaktighet*. Förstudiens slutsats är att aktiviteten om ett ”allaktivitetshus” ska tolkas mot bakgrund av handlingsplanens övergripande intentioner. I denna förstudie menar vi därför att ett allaktivitetshus i Gottsunda bör ha som övergripande syfte att svara upp mot handlingsplanens intentioner och verka socialt stärkande i stadsdelen Gottsunda/Valsätra. Verksamheten bör därutöver specificeras för att passa Gottsundas specifika förutsättningar och behov.

## 5 Gottsundas förutsättningar och behov

### 5.1 Det geografiska området

Det geografiska område som avses med Gottsunda i denna förstudie utgör stadsdelarna Gottsunda och Valsätra – samma område som omfattas av planprogrammet för Gottsundaområdet. Området är markerat med svart streckad linje i kartbilden på nästa sida.

Gottsunda har ett strategiskt läge i södra Uppsala och pekas i kommunens översiktsplan 2016 ut som en stadsnod i framtidens femkärniga stad. Gottsundas rika serviceutbud, med såväl kommersiella som offentliga inrättningar, ger Gottsunda betydelse för alla angränsade stadsdelar. Gottsunda har hela södra staden som upptagningsområde.



Området som är markerat med svart streckad linje visar förstudiens geografiska utredningsområde, i kontexten av hela Uppsala som enligt översiktsplan 2016 ska utvecklas till en femkärnig stad.

## 5.2 Gottsundas befolkning

### En utmärkande ung befolkning

I Gottsunda/Valsätra bor drygt 15 000 personer, vilket motsvarar sju procent av Uppsalas totala befolkning. Befolkningen är något yngre än Uppsalas genomsnitt, där knappt 30 procent av områdets invånare är mellan 0–19 år. (SCB befolkning, 2018).

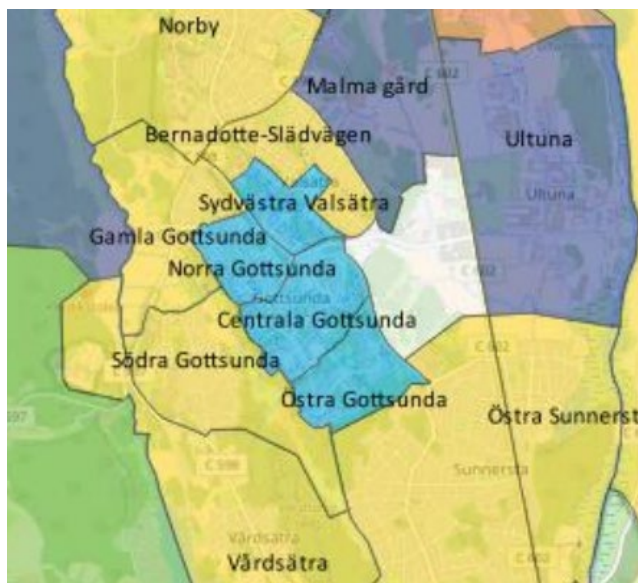
### Socioekonomiska faktorer

Den sociala kompassen (2018, baserad på statistik från 2016) visar på väldigt olikartade socioekonomiska förhållanden inom Gottsunda/Valsätra. Delområdena, eller nyckelkodsområdena: Bernadotte-Slädvägen, Södra Gottsunda och Gamla Gottsunda skiljer sig socioekonomiskt från Sydvästra Valsätra, Norra Gottsunda, Centrala Gottsunda och Östra Gottsunda.

Bernadotte-Slädvägen, Södra Gottsunda och Gamla Gottsunda tillhör enligt den sociala kompassen den gula gruppen delområden, vilka utmärker sig genom att ha Uppsalas högsta inkomstnivåer, en låg andel arbetslöshet och en låg andel invånare med ekonomiskt bistånd. I dessa delområden finns låga ohälsotal (14 procent), en högre andel förvärsarbetare (83 procent) än kommungenomsnittet (70 procent), en högre andel med eftergymnasial utbildning (74 procent i jämförelse med kommungenomsnittet 60 procent) och en låg andel invånare som är födda utanför EU/EFTA (8,6 procent).

Övriga delområden i Gottsunda/Valsätra: Sydvästra Valsätra, Norra Gottsunda, Centrala Gottsunda och Östra Gottsunda - har kategoriserats till den ljusblå gruppen delområden. Dessa karakteriseras istället av höga ohälsotal, hög arbetslöshet och en hög andel med ekonomiskt bistånd. Sydvästra Valsätra, Norra Gottsunda, Centrala Gottsunda och Östra Gottsunda har enligt den sociala kompassen (2018) kommunens högsta ohälsotal (37,75 procent), en lägre andel förvärsarbetare (60 procent) än kommunens genomsnitt (70 procent), förhållandevis låg andel med eftergymnasial utbildning (35,5 procent i jämförelse med cirka 60 procent kommunens genomsnitt), och en stor andel invånare som är födda utanför EU/EFTA (43,5 procent).

Andelen äldre +65 år inom Bernadotte-Slädvägen, Södra Gottsunda och Gamla Gottsunda (gula i kartan) är något högre (19 procent) än i de övriga delområdena Sydvästra Valsätra, Norra Gottsunda, Centrala Gottsunda och Östra Gottsunda (ljusblå i kartan) (12,25 procent). Sydvästra Valsätra är den av kommunens delområden som har högst andel invånare som är födda utanför EU (56 procent).

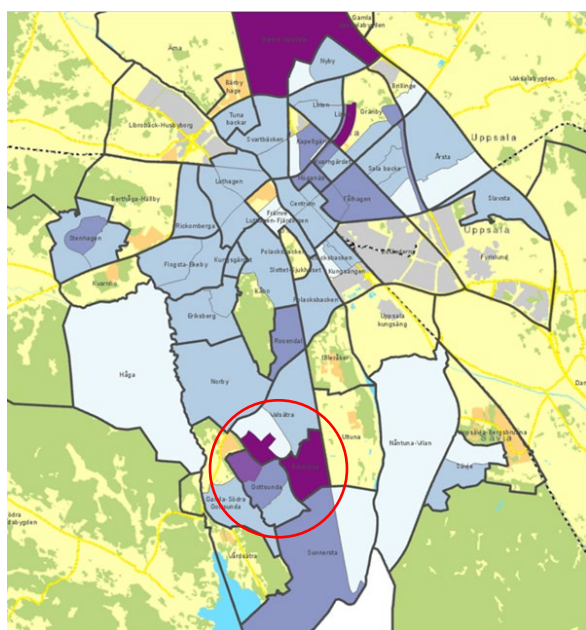


*Den sociala kompassen (2018) visar på att Gottsunda/Valsätra präglas av olikartade socioekonomiska och demografiska förhållanden. Sydvästra Valsätra, Norra Gottsunda, Centrala Gottsunda och Östra Gottsunda har indelats i en grupp (ljusblå i kartan) utifrån socioekonomiska och demografiska samhörigheter, medan Bernadotte-Slädvägen, Södra Gottsunda och Gamla Gottsunda (gula i kartan) ingår i en annan grupp.*

De centrala delarna av Gottsunda (i ljusblå grupp) har bland de lägsta medianinkomsterna i Uppsala (Uppsala kommun, 2017). 30 procent av dem över 20 år i Gottsunda lever i ett hushåll med låg ekonomisk standard, vilket enligt europeiska mått innebär risk för fattigdom. För Sverige som helhet har knappt 15 procent av befolkningen låg ekonomisk standard (Uppsala kommun UÅ).

Över hälften av barnen 0–19 år i området lever i hushåll med låg inkomst. Motsvarande andel i Uppsala är 18 procent. 26 procent av hushållen med barn under 19 år har någon gång under året fått försörjningsstöd, i jämförelse mot 6 procent i hela Uppsala år 2015 (Uppsala kommun UÅ).

Gottsunda utmärker sig även vad gäller trångboddhet, det vill säga antal personer som lever i samma bostad. Trångboddhet är en betydelsefull indikator, framförallt vad gäller barn och ungdomars levnadsvillkor (Guldåker & Tykesson 2014). I genomsnitt bor det 2 personer per bostad i Uppsala. I Gottsunda/Valsätra bor det i genomsnitt 2,4 personer per bostad vilket är betydligt fler (Uppsala kommun UÅ).



*Delar av Gottsunda och Valsätra (lila i kartan markerade med röd ring) utmärker sig vad gäller trångboddhet från flera andra stadsdelar i Uppsala. Ju mörkare färg i kartan – desto högre trångboddhet. Operativa avdelningen är trångboddhet ofta karakteristiskt för utsatta områden, oh innebär en risk för att tidigt involveras i en kriminell kontext.*

I de stadsdelar som är mörkt lila i kartbilden ovan är mellan 20–28 procent av hushållen i flerbostadshus trångboddade, det vill säga att det där bor fler än 2 personer per sovrum. I Uppsala är trångboddheten som störst i stadsdelarna Gränby och Valsätra. Statistik över antal personer som bor i respektive bostad i ett flerbostadshus visar att det i Gottsunda/Valsätra finns många stora hushåll om fem personer eller fler, som bor i tre rum och kök. (Uppsala kommun UÅ)

### 5.3 Gottsunda – utpekad som ett särskilt utsatt område

I juni år 2017 gav Polismyndighetens Nationella operativa avdelning (NOA) ut rapporten ”Utsatta områden – social ordning, kriminell struktur och utmaningar för polisen”. I rapporten pekas delar av Gottsunda/Valsätra ut som ett av landets totalt 23 (22 enligt uppdaterade siffror från 2019) ”särskilt utsatta områden”. Ett utsatt område karakteriseras av en låg socioekonomisk status där kriminella har en inverkan på lokalsamhället. Utsatta områden präglas av en allmän obenägenhet att delta i rättprocesser, parallella samhällsstrukturer, våldsbejakande religiös extremism och svårigheter för polisen att fullfölja sitt uppdrag. (Polismyndigheten 2017)

I rapporten skriver NOA (Polismyndigheten 2017) att det inom utsatta områden finns en mängd riskfaktorer för en bristande framtidstro med arbetslöshet, ohälsa och misslyckas skolgång som följd. I förlängningen påverkas områdets sociala ordning, där alternativa, parallella samhällsstrukturer uppstår. De utsatta områdenas kriminella struktur beskrivs ha byggts upp

under generationer, vilket ger den ett starkt fäste. I Polismyndighetens rapport ”Strategi för arbete i utsatta områden” (2018) konstaterar polisen att problemen i de utsatta områdena är så komplexa och så etablerade att de inte kan lösas av polisen på egen hand. Problemen tar lång tid att lösa och kräver förenade krafttag från hela samhället och samverkan mellan myndigheter, kommun och lokala aktörer. (Polismyndigheten 2017)

NOA (2017) menar att unga personer är en stor riskgrupp i de utsatta områdena. Detta beror på att många familjer i utsatta områden är barnrika och lever mer trångbott än i genomsnitt. Det gör att barn i högre utsträckning vistas utomhus i områden där öppen narkotikahandel och offentligt våld ofta är en del av vardagen. En stor del av den kriminella verksamheten sker utomhus i utsatta områden. Det innebär att barnen har kriminaliteten i sitt ”vardagsrum” vilket innebär en risk för att unga utvecklar ett socialt nedbrytande beteende och tidigt socialiseras in i kriminalitet och droganvändande. Även de nu ledande kriminella i området beskrivs ofta själva ha en historia av skolmisslyckanden och tidigt utvecklade problembeteenden såsom missbruk. (Polismyndigheten 2017)

## 5.4 Gottsundas skolor

Det finns idag sex grundskolor i Gottsundaområdet varav två är högstadieskolor (Gottsundaskolan och Valsätraskolan). En del ungdomar, framförallt i högstadieålder, väljer skolor i andra områden än där man bor och söker sig till skolor i andra stadsdelar. Detta gäller även för ungdomar i Gottsundaområdet. Det innebär att skolorna i Gottsunda både har elever från närområdet men även elever som kommer från andra områden och stadsdelar.

Valsätraskolan ligger i utkanten av förstudiens geografiska utredningsområde, och i direkt anslutning till bostadsområden som tillhör andra stadsdelar. En stor andel av eleverna på Valsätraskolan bor troligtvis utanför det aktuella utredningsområdet Gottsunda/Valsätra.

Andelen elever som går ut nian med behörighet till gymnasiet har de senaste året varit enligt följande:

ÅR	Gottsundaskolan	Valsätraskolan	Uppsala kommun genomsnitt	Riksgenomsnitt
2017-2018	76,7 %	84,5 %	84,6 %	84,4 %
2018-2019	79,3 %	86,5 %	84,2 %	84,3 %
2019-2020	87,1 %	81,1 %	85,5 %	(finns ej än)

(källa: statistik från utbildningsförvaltningen)

Statistiken visar på goda studieresultat för elever från såväl Valsätraskolan som Gottsundaskolan. Det senaste läsåret ligger Gottsundaskolans resultat vad gäller andelen med behörighet till gymnasiet högre än kommungenomsnittet.

Gottsundaskolan är en viktig samhällskraft i Gottsunda. Skolan har en central placering i stadsdelen och en stor inverkan på integrationen i Gottsunda. Skolan har genom sin framgångsrika pedagogik och specialprofiler lyckats skapa allt bättre studieresultat och lockar elever från andra stadsdelar. Gottsundaskolan har ett etablerat samarbete med andra verksamheter i närområdet såsom Gottsundabiblioteket, Gottsunda Dans&Teater, Gottsunda kyrka och Uppsala universitet.

Gottsundaskolans tidigare lokaler ödelades i en brand i 2018. Efter branden i oktober 2018 evakuerades Gottsundaskolans elever och medarbetare till tillfälliga lokaler i Sverkerskolan i centrala Uppsala. Hösten 2019 flyttade skolan tillbaka till en tillfällig modulskola i Gottsunda i väntan på att en ny skola planeras och byggs upp. Kommunens ambition är att Gottsundaskolan ska kunna flytta in i sina nya lokaler till höstterminen 2024.

Gottsundaskolan har för närvarande cirka 500 elever (489 elever under 2019 enligt skolkollen.se) mellan årskurs 6–9.

Den nya Gottsundaskolan etapp 1, beräknas stå färdig höstterminen 2024 med plats för cirka 720 elever mellan årskurs 6–9. I en andra etapp inkluderas även direkt angränsande Treklangens skolområde, och med denna etapp planerar Nya Gottsundaskolan sammantaget inrymma upp emot 1350 skolplatser mellan årskurs F-9 (Uppsala kommun2019f).

## 5.5 Gottsundas aktivitetsutbud och föreningsliv

I Gottsunda finns det såväl kommunala verksamheter, som flera stora stabila föreningar och föreningsdrivna verksamheter som erbjuder fritidsaktiviteter. Flera aktörer har ett uttalat kompensatoriskt uppdrag med målsättning om att vara socialt värdeskapande och främja en ökad jämlikhet i stadsdelen. Nedan beskrivs de huvudsakliga verksamheter som finns i Gottsunda idag.



Illustration som visar ett urval av Gottsundas huvudsakliga aktivitetsutbud och var de ligger i stadsdelen, samt placering av Gottsundaområdets skolor.

## **Gottsunda kulturhus**

Gottsunda Kulturhus består av flera olika verksamheter som har sin bas i södra delen av Gottsunda centrumbyggnad. De verksamheter som ingår är Gottsunda Dans & Teater, Gottsundabiblioteket, Föreningshuset Kontakten, Kulturpunkten, ateljéföreningen Konstjord och Fritidsbanken.

Kulturnämnden hyr merparten av ytorna och kulturförvaltningen har en verksamhetsledare anställd som ansvarar för att leda och samordna kulturhusets verksamhet. Det kommunala fastighetsbolaget UKFAB har en samordnare anställd som bedriver programverksamhet i utställnings- och evenemanglokalen Kulturpunkten.

Kulturhusets målgrupp är människor i alla åldrar, med fokus på flickor och kvinnor.

### Gottsunda Dans & Teater

Gottsunda teater ideell förening (ofta kallad GDT) är en teater med konstnärlig och social inriktning som framförallt riktar sig till barn och ungdomar. Föreningen arbetar med integration och demokratifrämjande genom sceniska uttryck. GDT erbjuder kostnadsfria dans- och teaterkurser för barn och unga från 7 år (5 år för dans) och uppåt.

Under skolloven arrangerar föreningen dans och teaterkurser, oftast riktade till nybörjare och barn och ungdomar från 10 år.

Teatern är framförallt en mötesplats för barn och ungdomar från närområdet och andra delar av staden, för barn och unga med olika kulturell bakgrund och ekonomiska förutsättningar.

Eftersom GDT är en av få teaterföreningar med kurser för barn och unga i Uppsala så är väntelistan till föreningens kursverksamhet ofta lång. Den ordinarie kötiden beskrivs enligt föreningens hemsida vara 1–3 terminer.

### Gottsundabiblioteket

Gottsundabiblioteket är kommunens största stadsdelsbibliotek. Biblioteket har många besökare och mycket programverksamhet. Biblioteket har öppet mellan 10.00-19.00 mån-torsdag, 12.00-19.00 på fredagar, 10.00-15.00 på lördagar och 12.00-15.00 på söndagar (i skrivande stund - september 2020).

Förutom att låna ut böcker, filmer och musik ordnar Gottsundabiblioteket flera olika aktiviteter.

Här kan man till exempel få hjälp med sina läxor, få juridisk rådgivning, öva svenska med personalen, delta i en E-bokcirkel, vara med på bokfika.

### Föreningshuset Kontakten

Kontakten drivs av Studieförbundet med stöd av arbetsmarknadsnämnden och kulturnämnden på Uppsala kommun. Kontakten är en slags föreningsinkubator som har gett upphov till 20–30 föreningar som är kopplade till verksamheten. Kontaktens verksamhetsidé är att stimulera jämställdhet, egenmakt, demokratiska former som delaktighet och inflytande, inkludering och integration. Kontakten vill stärka civilsamhället och bidra till stadsdelsutvecklingen i Gottsunda/Valsätra. Målområdena är föreningsutveckling och ledarskap, arbetsmarknad, demokrati och kultur- och studiestöd. En bred samverkan är central i Kontaktens verksamhet.

Kontakten har för närvarande (september 2020) öppet för alla: tisdag - torsdag klockan 16–20, och för enbart föreningar: måndag – söndag klockan 09.00-21.00. Under öppettiden är det studiestöd som står i fokus men det sker även aktiviteter i datasalen, ateljén och i danssalen i samarbete med GDT. Dagtid är det tidvis aktiviteter inom projekt som verksamheten bedriver och under helger hyrs lokalerna ut till föreningar som samarbetar med Kontakten. Kontakten har både egen personal som volontärer i sin öppna verksamhet.

Vägg i vägg med Kontakten finns även Fritidsbanken Gottsunda, där man kostnadsfritt kan låna sport- och fritidsutrustning kostnadsfritt i 14 dagar.

### **Fritidshem (för 6–9 år/årskurs F-3)**

I Uppsala kommun vänder sig fritidshemmen i huvudsak till barn från förskoleklass till årskurs 3. Verksamheten styrs utifrån skollagen och läroplanen och ska bidra till barns utveckling, omsorg och lärande. Inom Uppsala kommun ligger fritidshem under Utbildningsförvaltningens ansvarsområde.

Från och med sex års ålder ska barn få plats i fritidshem i den omfattning som behövs med hänsyn till föräldrarnas arbete eller studier - eller om eleven har ett eget behov på grund av familjens situation i övrigt. Eleverna kan vara på fritidshemmet både före och efter skoldagen och under lov.

I Gottsunda/Valsätra finns fem fritidshem på skolorna: Manar Al-Houda, Musiklådans friskola, Treklangens skola, Valsätraskolan och Växthusets skola. Sammantaget fanns det 567 barn inskrivna barn på områdets fritidshem under höstterminen 2020, varav mer än hälften på Valsätraskolan (som troligen även inkluderar barn som är boende även utanför Gottsunda/Valsätra, på grund av skolans läge precis på gränsen i förstudiens utredningsområde, i direkt anslutning till bostadsområden som tillhör andra stadsdelar).

Fritidshem är en avgiftsbelagd verksamhet och kostar motsvarande 2% av hushållets ekonomi och maximalt 986 kronor per barn/månad (för år 2020). Vid flera barn på fritidshem ges syskonrabatt.

### **Fritidsklubb (för 10–12 år/ årskurs 4–6)**

Fritidsklubb är en öppen fritidsverksamhet som erbjuds till barn mellan 10–12 år i enlighet med skollagen. Fritidsklubbar är ett alternativ för fritidshem för äldre barn, och erbjuds från och med höstterminen det år barnet fyller 10 år, alltså för elever i årskurs 4, 5 och 6. Öppen fritidsverksamhet utgår från barnens behov av fritidsaktiviteter och möjlighet att utveckla sina intressen. Inom Uppsala kommun ligger fritidsklubbar under Kulturförvaltningens ansvarsområde.

För att ta del av en fritidsklubbs verksamhetsutbud behöver man vara inskriven på den specifika fritidsklubben. Man kan skriva in sitt barn på valfri fritidsklubb, oavsett var barnet bor eller går i skolan.

En inskrivning på fritidsklubb kostar 200 kr/månad för ett barn. Vid flera barn på fritidsklubb ges syskonrabatt.

Gottsunda har i skrivande stund två fritidsklubbar.

#### Treklangens fritidsklubb

I november 2019 startade kommunen en fritidsklubb i Treklangens skola. Verksamheten bedrivs i egen regi men fritidsklubben samarbetar med många aktörer i området. Verksamheten har en särskild inriktning mot att stärka barns deltagande i fritidsaktiviteter och främja barns och ungas hälsa. Under vårterminen 2020 var 48 barn inskrivna på fritidsklubben.

Öppettider: måndag – fredag kl. 13-18.00 och heldagsomsorg på lov

#### KFUM Gottsunda fritidsklubb

Uppsala KFUK-KFUM bedriver fritidsklubb i sina lokaler på Bandstolsvägen med stöd av kommunen. Kulturnämnden och Idrotts- och fritidsnämnden har tillsammans med föreningen

nyligen tecknat en överenskommelse om idéburet offentligt partnerskap där fritidsklubben är en av verksamheterna. KFUM Gottsunda fritidsklubb arbetar för att alla barn i närområdet ska ges möjlighet till en trygg, rolig och stimulerande fritid.

Antalet inskrivna barn på fritidsklubben brukar i genomsnitt ligga på 100 barn per termin.

Öppettider: måndag – fredag kl. 13.00-17.00. heldagsomsorg på lov

### Fritidsgård (för 13–18 år/ årskurs 7–9 och gymnasiet 1–3)

En fritidsgård är en öppen verksamhet för ungdomar som är mellan 13 till 18 år. I Gottsunda finns en föreningsdriven fritidsgård.

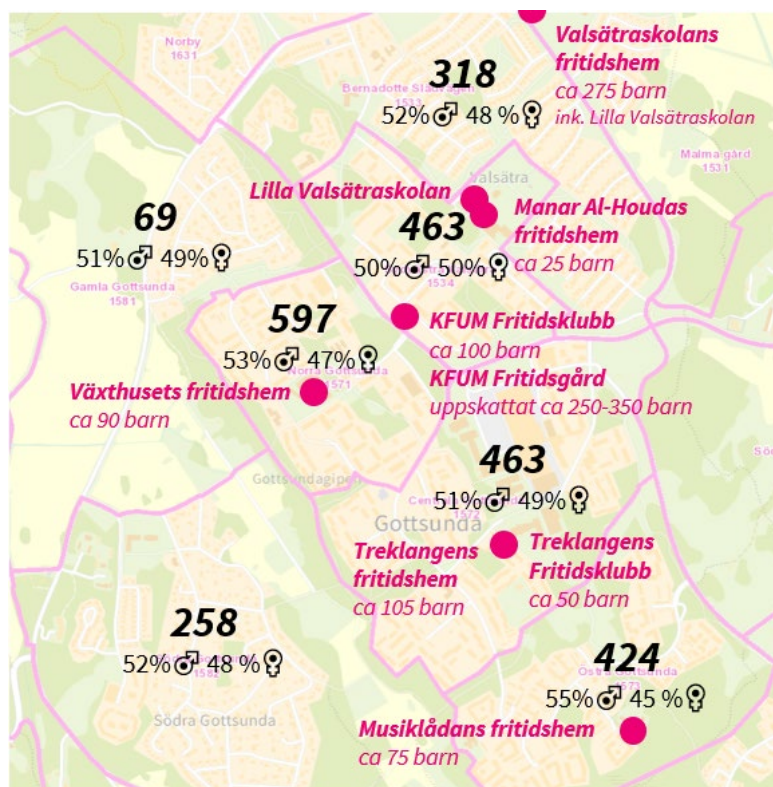
#### KFUM Gottsunda fritidsgård

Uppsala KFUK-KFUM driver sedan 1992 en fritidsgård på Bandstolsvägen med stöd av kommunen. Inom Uppsala kommun ligger fritidsgårdar under Kulturförvaltningens ansvarsområde.

Fritidsgården är öppen kvällstid (i huvudsak från 18.00, men 19.00 fredag och lördag) alla dagar i veckan, men måndagar är det tjejkväll och tisdagar är det enbart öppet för olika typer av gruppverksamheter. Gottsunda fritidsgård har även tillgång till Alnäs friluftsgård i Graneberg, vid Ekolns strand.

Fritidsgården är välbesökt, och har trots att det ibland har varit social oro i närområdet lyckats hålla en trygg och stabil verksamhet i sina lokaler. Verksamheten vittnar dock om en tydlig koppling mellan tjejs närvaro och stundande oro i området - ”Efter att det skett en skjutning i området, försvinner tjejerna som ett brev på posten”.

Fritidsgården är som nämnt en öppen verksamhet, där medlemmarna inte är inskrivna och inte behöver vara registrerade medlemmar. Därför är det svårt att återge en exakt besöksstatistik för verksamheten. På fritidsgården finns idag cirka 250 ungdomar registrerade och uppskattningsvis ytterligare en tredjedel besöker verksamheten som oregistrerade. Den uppskattade könsfördelningen är 30 procent tjejer och 70 procent killar.



Bilden visar andelen boende barn mellan 6–18 år i Gottsunda/Valsätras olika NYKO-områden, procentuell fördelning mellan könen, och placeringen av nuvarande fritidshem, fritidsklubbar och fritidsgårdar.



## Andra verksamheter i Gottsunda som erbjuder aktiviteter för barn och unga

Konstfrämjandets bedriver en öppen konstverksamhet – **Syskonskap** – vid Peterson-bergers väg 19, STUGAN. Verksamheten vänder sig till åldersgruppen 7–25 år. SyskonSKAP finansieras av Uppsala kommun (kulturnämnden). Verksamhetens aktivitetsutbud är indelat i tre olika åldersgrupper (7–12, 13–17, 18–25), med aktiviteter för respektive åldersgruppen en gång i veckan. På sommaren håller verksamheten stängt. Grupper inom åldrarna 7–18 erbjuds aktiviteter i direkt anslutning till skoldagen (från 16.00). Varje termin avslutas med en offentlig konstutställning.

**Sportis**, är en öppen och kostnadsfri prova-på-idrott i direkt anslutning till skoltid i Gottsundaskolans sporthall och i Lilla Valsätraskolan för barn 10–12 år. Verksamheten har aktiviteter fyra dagar i veckan, varav två dagar är avsatta enbart för tjejer. RF/SISU Uppland, med stöd från kommunen (kulturnämnden), är ansvariga för verksamheten och i Gottsunda har de lagt uppdraget på föreningen Dalkurd att bedriva verksamheten.

Studiefrämjandets kulturskola har öppen skapande verksamhet i form av **Designlabbet** för barn 7–10 år och 11–15 år. Verksamheten genomförs med stöd från kommunen (kulturnämnden) och är kostnadsfri för deltagarna. Designlabbet håller till i Gottsunda kulturhus lokaler (Temaverkstaden) och är öppen i direkt anslutning till skoltid, en gång i veckan för respektive åldersgrupp.

Det kommunalägda fastighetsbolaget Uppsalahem driver **Mötesplats Gottsunda**, i anslutning till Stenhammarsparken. Syftet är att skapa långsiktig trygghet och samhörighet i området, med minskade samhällskostnader som följd. Mötesplatsen är öppen sommartid för alla barn och unga och erbjuder då gratis aktiviteter.

Som en del av Uppsala kommuns kulturskola finns **El Sistema** i Gottsunda sedan 2018. Verksamheten finansieras av kommunen (kulturnämnden). El Sistema är ett koncept som grundades 1975 i Venezuela i syfte att genom musiken, och tillsammans med familjen, främja utsatta barns framtid. El Sistema erbjuder idag musikundervisning till barn på Treklangens skola i årskurs F-2, som en obligatorisk del av skoldagen. Idag ingår 150 barn i Gottsunda i verksamheten. Till höstterminen 2021 avser El Sistema att utöka sin verksamhet för att även erbjuda avgiftsfri, öppen musikundervisning under fritiden för barn i årskurs 3–5. Då kommer verksamheten att vara i behov av andra lokaler i Gottsunda. Idag nyttjar verksamheten Treklangens lokaler kostnadsfritt, men står för finansieringen av pedagoger och musikinstrument. El Sistema riktar sig till både barn och föräldrar, eftersom barnens lärande påverkas mycket av föräldrarnas engagemang. Familjeträffar hålls i normala fall en gång per månad där elever, föräldrar och syskon sjunger, spelar och dansar gemensamt, under ledning av El Sistema-pedagogerna.

Kulturförvaltningens avdelning Fritid Uppsala har även utvecklat kostnadsfria aktiviteter i samverkan med andra aktörer för att möjliggöra fler aktiviteter i direkt anslutning till skoltid, så som musikverksamhet i samarbete med Gottsundakyrkan och torsdagsbibblan på Gottsundabiblioteket.

## Utbildnings- och jobbcenter

Utbildnings- och jobbcenter riktar sig till studerande och eller arbetssökande vuxna. Verksamheten håller till i två skilda lokaler i Gottsunda centrum. Drop-in möjlighet finns i lokalen på entréplan. Utbildnings- och jobbcenter erbjuder vuxenutbildning, deltagande i arbetsmarknadsinsatser, yrkesvägledning och coaching och ger information om jobb och praktik. Verksamheten har öppet alla vardagar 08.00-17.00.

## **Gottsunda familjecentral**

Familjecentralen är en mötesplats för barnfamiljer, som riktar sig till föräldrar och barn under fem år. Familjecentralen erbjuder en mängd tjänster av betydelse för barns och föräldrars hälsa och välbefinnande. Idag finns delar av verksamheten på olika platser i Gottsunda, men avser samlokaliseras under hösten 2021. Familjecentralerna är ett samarbete mellan Uppsala kommuns öppna förskolor, Region Uppsalas mödra- och barnhälsovård samt socialtjänstens råd och stödverksamhet – Familjeenheterna.

En del av Gottsunda familjecentral är Gottsunda öppna förskola Kristallen. Det är en träffpunkt för föräldrar och barn mellan 0–6 år. Öppna förskolan håller öppet alla vardagar, och en lördag i månaden. Verksamheten är kostnadsfri och kräver ingen föransökan – man kan komma och gå som man önskar.

Verksamheten erbjuder en mängd aktiviteter med fokus på barnen såsom sångstund, gemensam utevistelse, babygrupper etc. Samtal och föreläsningar erbjuds för föräldrar om föräldraskapet. En dag i veckan erbjuds sopplunch till självkostnadspris. I samarbete med vuxenutbildningen Linné finns även möjlighet för den som är föräldraledig att studera SFI (svenska för invandrare) eller SVA (svenska som andraspråk).

## **Träffpunkt Gottsunda +65**

Träffpunkt Gottsunda finns i lokaler i Treklängen och erbjuder aktiviteter för vuxna över 65 år. Verksamheten erbjuder avgiftsfria aktiviteter under vardagar från 09.00-15.30 (september 2020).

## **5.6 Vilka behov täcks inte in idag?**

I förstudien har Gottsundas befintliga utbud av fritids- och kulturaktiviteter analyserats i syfte att utreda vilka behov som inte täcks upp idag.

Sammanfattningsvis kan sägas att det i Gottsunda finns ett förhållandevis stort utbud av fritidsaktiviteter med bakomliggande stabila föreningar och föreningsdrivna verksamheter, i jämförelse med andra socioekonomiskt motsvarande områden. Det finns något för alla ålderskategorier, men utbud och tillgänglighet skiljer mycket åt för olika ålderskategorier.

Trots Gottsundas förhållandevis stora utbud av föreningsverksamhet, visar statistiken på att aktivitetsutbudet långt ifrån når fram till alla. Nationell statistik visar att barn och unga i Gottsunda, i lägre grad är aktiva i föreningslivet än i genomsnitt – enbart cirka 36–41 procent, i förhållande till 65 procent för Sverige vad gäller åldersgruppen 5 till 25 år (Riksidrottsförbundet). Det finns ingen motsvarande statistik för deltagande i kulturbaserade fritidsaktiviteter. Men en stor skillnad från riksgenomsnittet skulle troligtvis bestå, även beaktat Gottsundas deltagande i kulturbaserade fritidsaktiviteter. Statistiken visar även att tjejer som är utrikes födda, i lägre grad deltar i fritidsaktiviteter.

Vad gäller det utbud som erbjuds av områdets fritidsklubbar och fritidsgårdar nyttjar uppskattningsvis knappt 30 procent av Gottsunda/Valsättras barn mellan 10–18 år fritidsklubb/fritidsgård (siffrorna är baserade på statistik från 2020 och uppskattade vad gäller fritidsklubbens deltagare). Cirka 25 procent av områdets barn mellan 10–12 år finns inskrivna på någon av fritidsklubbarna. Kostnaden om cirka 200 kronor per barn och månad för att skriva in sitt barn på en fritidsklubb, anges av befintliga verksamheter vara en upplevd tröskel för en del familjer. Cirka 30 procent av barnen mellan 13–18 år uppskattas nyttja fritidsgården. Men av de bedöms könsfördelningen vara 70 procent killar och 30 procent tjejer.

Av de barn som är berättigade plats på fritidshem (i huvudsak 6–9 år) är cirka 67 procent inskrivna på någon av områdets fem fritidshem. De siffrorna ger troligtvis inte en helt rättvis bild

av läget, då statistiken även inkluderar Valsätraskolans fritidshem, som har över hälften av områdets totala antal inskriva barn på fritidshem. På grund av Valsätraskolans läge, i utkanten av förstudiens geografiska utredningsområde, och i direkt angränsning till bostadsområden som tillhör andra stadsdelar, upptas de platserna troligtvis av ett stort antal barn som är boende utanför förstudiens område. Om man exkluderar Valsätraskolans fritidshem och antalet barn som bor i det mest närbelägna NYKO-området (Bernadotte-Slädvägen) ger uträkningen istället att 38 procent av områdets barn mellan 6–9 år nyttjar fritidshemmen. (beräknat på siffror från höstterminen 2020).

Gottsunda är säte för flera stora idrottsföreningar. I Gottsunda sporthall är innebandy och handboll stora dominerande idrotter. Dessa föreningar lockar dock förhållandevis få barn och unga från Gottsunda. De flesta av deltagarna är bosatta i andra stadsdelar.

Analysen av dagens fritidsutbud visar på att det finns få avgiftsfria, organiserade aktiviteter för spontanbesökare (som inte kräver medlemskap) för tonåringar och unga vuxna (+18). Framförallt är bristen stor på organiserade aktiviteter efter arbets-/skoltid för denna grupp. För unga vuxna finns idag enbart biblioteket (med ett visst utbud av organiserade aktiviteter), Kontakten och SyskonSKAP (med aktiviteter 1 vardag i veckan för gruppen 18–25 år). För ungdomar i kategorin 13–18 år finns utöver biblioteket, SyskonSKAP och Designlabb även KFUM:s fritidsgård och till viss del Mötesplats Gottsunda (under sommarlovet). Det finns få aktiviteter i direkt anslutning till skoltid för åldersgruppen 13–18 år (enbart syskonSKAP och Designlabb som erbjuds respektive 1 vardag i veckan, med likartad verksamhetsinriktning).

Flera av dagens verksamheter vänder sig till specifika åldersgrupper. Det finns många fördelar att aktivitetsutbudet är anpassat efter specifika åldersgruppers behov. Men Gottsunda saknar en aktör som kan erbjuda gratis fritidsaktiviteter till en bredare grupp, och därigenom fungera som en generationsöverbyggande mötesplats. En mötesplats som (under ordnade former) erbjuder kontaktytor mellan olika grupper bedöms kunna bidra till en ökad gemenskap, tillit och trygghet i området.

Flera av aktiviteterna som erbjuds i Gottsunda innebär att man själv aktivt måste uppsöka olika verksamheter. Det finns idag inga avgiftsfria aktiviteter i direkt anslutning till skoltid, som är förlagda i Gottsundas skolor.

## 6 Forskning om deltagande i fritidsaktiviteter och dess effekter

### Allt färre deltar i fritidsaktiviteter

Forskningsprojektet Ung livsstil (Elofsson et al. 2020) har nyligen undersökt hur många som står utanför det offentligt subventionerade fritids- och kulturutbudet. Studien undersöker barn och ungdomar som inte nyttjar någon av de fem fritidsaktiviteter som får huvuddelen av det offentliga ekonomiska stödet – barn och ungdomar som inte är med i en förening eller kulturskola och som sammanlagt besöker bibliotek, simhall och fritidsgård färre än en gång per vecka. I rapporten betecknas denna grupp som ”utomstående”.

Sammanfattningsvis konstaterar rapporten att könsfördelningen bland de ”utomstående” är relativt jämn. I de fall det finns skillnader konstateras att det är vanligare att tjejer är ”utomstående” än killar. Däremot pekar rapporten på en mycket tydlig skillnad bland andelen ”utomstående” inom olika åldersgrupper - både bland killar och tjejer ökar andelen ”utomstående” markant från mellanstadiet till gymnasiet. (Elofsson et al. 2020).

Utifrån jämförelser mellan olika analysresultat över tid, från kommuner där flera uppföljande studier har genomförts, konstateras i Ung livsstil att andelen utomstående tycks ha ökat över tid (sedan kring 2000-tal till idag). Särskilt markant är att andelen utomstående har ökat i de högre åldrarna – högstadiet och gymnasiet – oavsett av kön. (Elofsson et al. 2020)

Centrum för idrottsforskning (CIF) har sedan 2009 i uppdrag av regeringen att genomföra en regelbunden och långsiktig uppföljning av statens stöd till idrotten. CIF:s kartläggning visar också på minskade aktivitetsnivåer i barn- och ungdomsidrotten. Under flera år har de rapporterat om ett sjunkande deltagande i barn- och ungdomsidrotten. 2018 års aktivitetsnivåer var de lägsta som uppmätts sedan CIF inledde sina mätningar år 2004 (CIF 2019).

### **Samband mellan fritidsdeltagande och socioekonomi**

Ung livsstil (Elofsson et al. 2020) visar på att det finns ett samband mellan deltagande i fritidsaktiviteter och socioekonomisk bakgrund. I sin rapport menar de att det är vanligare att de som har en lägre socioekonomisk ställning är ”utomstående”. Familjens ekonomi och i synnerhet föräldrarnas utbildningsnivå, hänger intimt samman med ungas idrottande. Utländsk bakgrund är också en faktor som är överrepresenterad bland de barn och unga som är utomstående (Elofsson et al. 2020).

Centrum för idrottsforskning (CIF) 2019 års rapport visar också på en koppling mellan tillgång och förutsättningar till idrott och fysisk aktivitet och socioekonomiska faktorer. Deras kartläggning visar att andelen föreningsidrottare ökar i takt med familjens utbildningsgrad, hushållsekonomi och position på arbetsmarknaden (CIF, 2019).

En förklaring till den starka kopplingen till föräldrarnas utbildningsnivå beskrivs i en artikel på Idrottsforskning.se (Pihlblad 2017). Där anges dels att högutbildade föräldrar med god ekonomi tenderar att engagera sig mer och stimulerar sina barn till fysisk aktivitet och föreningsdeltagande. De har också själva i högre grad erfarenhet av föreningsliv. Med hänvisning till tidigare forskning anges även att unga, främst pojkar, från hem med låg utbildning kan skrämmas bort av en uppstyrd, teoretiserad och alltför skollik idrott...

*”De är inte intresserade instruktioner och löpvägar. De vill spela”* (Pihlblad 2017).

Utrikes födda tjejer anger i mindre utsträckning att de är med i en förening, klubb, sällskap eller organisation än inrikes födda tjejer och inrikes/utrikes födda pojkar (40 procent jämfört med 62–64 procent). (Uppsala kommun 2020, jämställdhetsbokslut 2019).

I boken ”Ungdomars fritidsaktiviteter: deltagande, möjligheter och konsekvenser” menar forskarna bakom boken att barn till föräldrar som är låginkomsttagare och har lägre utbildning, *”inte alls har samma tillgång”* till fritidsaktiviteter som barn till högutbildade föräldrar med högre inkomster. Unga som bor i marginaliserade bostadsområden tycks generellt ha tillgång till organiserade idrottsliga och kulturella aktiviteter i mindre utsträckning än de som bor i mer välställda områden. (Behtoui et al 2020)

### **Utbildning och skolans kompensatoriska uppdrag är viktiga utmaningar för jämlikhet**

Forte – *Forskningsrådet för hälsa, arbetsliv och välfärd* har sammanställt en kunskapsöversikt om ungdomars och unga vuxnas generella levnadsvillkor i Sverige, med fokus på ojämlikhet. Rapporten beskriver en tydlig koppling mellan låg ekonomisk standard och en negativ påverkan på ungdomars och unga vuxnas övriga levnadsvillkor med ökad risk för att bland annat drabbas av fysisk och psykisk ohälsa, bristfälliga relationer till vänner och föräldrar, kriminalitet, utsatthet för brott och otrygghet, trångboddhet, låga studieresultat, arbetslöshet, bidragsberoende och

ingripanden av den sociala barnvården. Skolgången beskrivs ha mycket stor betydelse för ungdomars hälsa, välmående och framtida möjligheter till utbildning och sysselsättning (Forte 2018). En trygg skolgång och att gå ut skolan med goda kunskaper är en stark skyddsfaktor och kan indirekt minska risken för kriminalitet och utanförskap (Regeringen 2019, dir. 2019:94).

Statistiska centralbyråns (SCB:s) statistik över rikets skolresultat från 2019 visar att faktorer som utländsk bakgrund och föräldrar utan eftergymnasial utbildningsnivå, ger en generellt högre risk för eleven att inte klara grundskolans kunskapskrav. Av Sveriges niondeklassare som inte uppnådde kunskapskraven i ett, flera eller alla ämnen år 2019/2020, hade 40,5 procent utländsk bakgrund (Elever födda utomlands samt elever födda i Sverige med båda föräldrarna födda utomlands), medan 17,8 procent hade svensk bakgrund (elever födda i Sverige med minst en förälder född i Sverige). Av Sveriges niondeklassare som inte uppnådde kunskapskraven i ett, flera eller alla ämnen år 2019/2020, hade 31,8 procent föräldrar med motsvarande gymnasial utbildning, och 13,8 procent hade föräldrar med eftergymnasial utbildning. 62 procent av eleverna hade föräldrar med enbart förgymnasial utbildning (SCB 2020).

Åtgärder för att säkerställa en likvärdig skolgång och möjliggöra för skolväsendet att uppfylla sitt kompensatoriska uppdrag beskrivs som den huvudsakliga utmaningen för att förbättra levnadsvillkoren för barn och unga (Forte 2018).

### **Positiva samband mellan deltagande i fritidsaktiviteter hälsa, betyg, utbildningsambitioner och socialt kapital**

Flera studier som genomförts av Ung livsstil visar att de som inte aktivt deltar i fritidsaktiviteter ("utomstående") skattar sin hälsa och livskvalitet lägre än de som deltar aktivt i fritidsaktiviteter. Oberoende av kön och ålder gäller att de "utomstående" i högre utsträckning uppger att deras hälsa inte är bra (Elofsson et al. 2020). I forskningsrapporten anges att detta borde utgöra ett viktigt inslag i kommunernas arbete med att förbättra hälsan bland barn och ungdomar, där utomstående är en viktig grupp att fånga in.

Forskargruppen som står bakom boken "*Ungdomars fritidsaktiviteter: deltagande, möjligheter och konsekvenser*" har studerat fritidsaktiviteter och dess betydelse för dagens ungdomar. Resultatet av deras forskning visar på värdet av organiserade fritidsaktiviteter inom föreningslivet, inte minst inom idrottsföreningar. Flera av bokens delstudier visar att den strukturerade fritiden, med aktiviteter som att spela i ett fotbollslag eller sjunga i kör, ger positiva effekter på ungas betyg, utbildningsambitioner och hälsa. Resultaten kvarstår även när hänsyn tas till klassbakgrund, etnicitet och andra egenskaper. Studien redovisar ett direkt positivt samband mellan deltagande i idrottsföreningar och ungdomars slutbetyg (i årskurs 9) och deras framtida utbildningsplaner. Deltagande i organiserade kulturella och religiösa aktiviteter har också visat sig leda till högre betyg och ökade utbildningsambitioner. (Behtoui et al 2020)

*"Organiserade fritidsaktiviteter för barn och ungdomar tenderar att vara berikande i sig och generera ett lärande som är positivt för såväl individ som samhälle."*

*(Debattartikel i DN 2020, undertecknad fem forskare inom sociologi, socialt arbete och pedagogik vid fyra lärosäten i Sverige)*

Såväl Polismyndigheten (2017) som forskning (ex. Nilsson 2014; Gerell 2014; Putnam & Feldstein 2004), framhäver vikten av "kollektiv förmåga", eller ett starkt socialt kapital för att ett bostadsområde ska vara socialt välfungerande. Begreppet handlar om ett bostadsområdes sammanhållning, och syftar på människors tillit till den gemensamma förmågan och den allmänna viljan att agera för, och uppnå, gemensamma mål (Gerell 2014). Socialt kapital och tillitsskapande mellan människor förutsätter kontakt med andra människor (Nilsson, 2014). Forskningen lyfter fram såväl spontana mötesplatser, organiserad fritidsverksamhet (Nieminen

Kristofersson 2014), som delaktighet i föreningar, formella och informella nätverk och relationer som betydelsefulla skyddsfaktorer som främjar ett bostadsområdes sociala kapital (Nilsson, 2014). Verksamheter som kan stärka personbundna skyddsfaktorer såsom social kompetens, problemlösningsfråga, emotionell stabilitet, positiv självuppfattning, initiativförmåga, god utbildning och känslan av inkludering kan bidra till att mildra sociala risker bland såväl unga som andra deltagare. Verksamheter som är gränsöverskridande och vänder sig mot (alla) boende är särskilt viktiga för att stärka det sociala kapitalet. (Nieminen Kristofersson 2014; Gerell & Hallin 2014)

Ovanstående resonemang stöds av annan, såväl svensk som nationell forskning. Behtoui et al (2020) konstaterar exempelvis att de tyngst vägande fördelarna med deltagande i föreningar och organiserade fritidsaktiviteter är så kallade "soft skills". Soft skills är lärodomar som fritidsaktiviteterna kan ge i form av samarbetsförmåga, självdisciplin, samhälleligt engagemang, att lära sig att ta ansvar, träna sociala förmågor och vidga sina horisonter. Forskarna menar att detta är viktiga egenskaper som skapar förutsättningar för utveckling, skolresultat, välmående och livschanser. (Behtoui et al 2020)

## 7 Community school och samnyttjande

### 7.1 Community school

Community school är en modell som övergripande går ut på att stärka ett bostadsområdes sociala förhållanden genom att skapa jämlika uppväxtvillkor och stärka områdets sociala kapital. Konceptet bygger på att aktivera en bred målgrupp, med barn och unga som bas och ingång. Syftet är att stärka barn och ungdomar, deras familjer och närområde utifrån ett helhetsperspektiv, genom att erbjuda dem avgiftsfri och lättillgänglig fritidssysselsättning. Modellen innebär att skolan utgör nav för bostadsområdets sociala utvecklingsarbete. Grundtanken är att skolan inte bara ska vara en plats dit barn och unga går dagtid för traditionell undervisning, utan en mötesplats och ett kunskapscentrum för hela lokalsamhället. Skolan kan på så vis erbjuda många olika former av lärande (White arkitekter AB, 2019). Grundläggande för konceptet är en idéburen verksamhet för att ge såväl barn och unga, föräldrar och närområdet möjlighet till delaktighet och inflytande. En annan viktig del av konceptet är en bred samverkan mellan olika parter – föräldrar, skola, boende, fastighetsägare, myndigheter, civilsamhälle och näringsliv.

Tanken om att skolan utöver sin kärnverksamhet även ska utgöra en resurs för sitt lokalsamhälle är inte ny. Arbetssättet Community school eller "skolan mitt i byn", som det ofta översätts till på svenska, har praktiserats i såväl Europa som USA i decennier i syfte att förbättra elevernas prestationer och stärka relationen mellan skola och invånarna i lokalsamhället (Lunneblad 2019).

I ett delbetänkande av skolkommittén (Statens offentliga utredningar (SOU) från 1996, om den mångkulturella skolan går att läsa:

*"Om skolan fungerar som 'skola mitt i byn' eller ett 'kulturellt centrum', och om det i skolans lokaler utanför skoltid pågår verksamheter av alla slag, initierade av befolkningen i området eller skolan själv, så ökar möjligheterna till en konstruktiv dialog också om skolan och dess kärnverksamhet"*

*(SOU 1996, sid 62)."*

Vidare anges att...

*”Lärandet hör inte bara samman med styrda lärogångar. Man lär sig av det man organiserar själv, av hip-hop, boxningsträning och bandrepetitioner. Och man lär sig inte bara att dansa, boxas och göra musik. Att öppna skolan för de mest skiftande läroprocesser kan ha en utvecklande inverkan på den ordinarie undervisningen. De elever som kom till tals vid skolbesöket talade om ”vår skola”, ”vårt kafé”, ”vår” danslokal. När skolan öppnas på det här sättet, ökar känslan av delaktighet och medansvar.”*

(SOU 1996:143 sid. 63)

Som framgår av citaten bedöms konceptet ”skola mitt i byn” väsentligt även för att skolan ska lyckas med sitt grunduppdrag. Bärande delar av konceptet: en närmare relation med föräldrar och lokalsamhället, elevinflytande och känsla av delaktighet, och ett breddat utbud av kunskapsinhämtning kan ge positiva vinster för även lärandet i skolan. I SOU:s rapport (1996) påtalas att det är särskilt viktigt att föräldrar med invandrabakgrund känner delaktighet i barnens skolgång, eftersom dessa föräldrar i större utsträckning har mindre kunskap om den svenska skolan och kan känna främlingskap inför en del av det som försiggår i skolan.

Elevernas prestationer i skolan påverkas av hela deras livssituation och här är familjen och det lokala sammanhanget grundläggande komponenter (White arkitekter AB, 2019).

*”För eleverna är skolan inte bara lektioner i ämnen och kurser. Samvaron med kamrater på raster och håltimmar, lekar och spel, diskussioner med lärare och andra vuxna i och utanför klassrummet - allt sådant bidrar till deras upplevelse och skolan och påverkar deras lärande och utveckling. Det är helheten som formar kunskaperna, och kunskaper innefattar bl.a. föreställningar, attityder och färdigheter.”*

(SOU 1996:143 sid. 174- 175)

En amerikansk forskningssammanställning av erfarenheter från skolor som nyttjat arbetssättet Community School, sammanfattar fyra viktiga grundpelare för modellen (nedan fritt översatt till svenska förhållanden):

**1. Ledarskap och praktik genom samverkan** – boende (barn, unga, föräldrar, mor/farföräldrar och övriga goda förebilder), fastighetsägare, myndigheter ( däribland skolans personal och företrädare från andra kommunala förvaltningar), civilsamhälle och näringsliv – fler tar ansvar att lära. Tanken är inte att ersätta det goda arbete skolan redan gör, utan att utgöra ett komplement för att stötta skolan, eller egentligen barnen. Detta ben innebär även att verksamheten ska bygga på delaktighet och inflytande från deltagarna själva. Verksamhetsutbudet ska vara idéburet.

**2. Integrerad stödundervisning** – att sätta hela barnet i fokus – utmaningar utanför skolan påverkar prestationerna i skolan. Här ingår samarbete mellan elevhälsa, skola och aktiviteter efter skoltid för att för att stötta utifrån individens helhet.

**3. Mer tid och fler möjligheter att lära** - Läxhjälp, stödundervisning, kulturaktiviteter, idrottsaktiviteter och praktiska erfarenheter som kan bidra till andra typer av kunskap och praktiska erfarenheter erbjuds efter skoltid, på helger och lov.

**4. Engagera familjer och närområdet** – få föräldrar att bli mer delaktiga och involverade i barnens fritid och dess skolgång, utbilda och engagera hela närområdet. Att involvera familjer kan göra det lättare för barnen att kunna delta i fritidsaktiviteter, och att engagera föräldrarna i barnens skolgång.



*Illustration som visar konceptet Community school, och dess fyra grundpelare. Källa: Partnership for the Future of Learning (U.Å.), Community Schools Playbook sid. 10*

## 7.2 Forskning om Community schools

Effekterna av Community schools har utvärderats extensivt i framförallt USA, men även i Sverige. Forskningen konstaterar att det sammantaget finns mycket som tyder på att välorganiserade aktiviteter för elever efter skoltid kan stödja lärande och bidra till förbättrade prestationer även under skoltid (i synnerhet för elever med annat modersmål) (Lunneblad, UÅ). Organiserade aktiviteter i skolan framhålls också som ett positivt alternativ till att "hänga" med kompisar på torget. Organiserade aktiviteter efter skoltid kan i ett längre perspektiv främja elevernas lärande och bidra till ett lugnare socialt klimat i grannskapet. (Lunneblad, UÅ).

En närmast samstämmig forskningslitteratur lyfter fram arbetssättets positiva effekter av – föräldrasamverkan. En bra samverkan mellan skola och föräldrar bidrar till bättre skolprestationer och högre skolnärvaro hos eleverna. Vidare kan en etablerad föräldrasamverkan vara ett stöd för att socialisera in "nya" familjer i skolan. Ett gott samarbete och en bra relation mellan skola och föräldrar beskrivs även som ett skydd mot att elever involveras i riskfyllda miljöer (Lunneblad UÅ).

En amerikansk forskningsöversikt baserad på cirka 140 forskningsstudier konstaterar att Community schools som innefattar stödundervisning, utökad inläringstid, familje- och samhällsengagemang och ledarskap genom samarbete, är en framgångsrik strategi för att förbättra skolors kompensatoriska uppdrag och att arbetssättet ger positiva effekter för såväl barn och unga som samhället i stort. I rapporten konstaterar att Community schools ger positiva effekter vad gäller skolresultat, elevnärvaro och uppförande (Maier et al. 2017)



Ett allaktivitetshus i Malmö, som bygger på modellen Community school, har utvärderats av ett följeforskningsprojekt inom Kungliga tekniska högskolan (Cars & Karlsson 2014/2015). Följeforskningens rapport framhåller i första hand allaktivitetshusets positiva effekter i form av gemenskap, tillit och att vara eller ha en lokal förebild. Dessa värden beskrivs vara kopplade till allaktivitetshusets funktion som mötesplats snarare än aktiviteterna i sig. Att allaktivitetshusets personal även arbetar på rasterna under skoltid, det vill säga det finns fler närvarande vuxna, har enligt forskningsrapporten resulterat i att elever känner sig tryggare i skolan (Cars & Karlsson 2014/2015).

Under följeforskningsperioden med allaktivitetshus (2012–2013) vittnar de intervjuade i följeforskningen om minskad mobbing, knarkförsäljning, klotter och vandalism på skolan och i hela området. Under perioden 2012–2013 förbättrades även skolbetygen på Lindängeskolan mest i hela Malmö. Det förklaras i följeforskningen med att eleverna får en komplett skoldag med frukost som Röda Korsets Ungdomsförbund erbjuder eleverna innan skolan, att skolan har fått en ny ledning som har implementerat vissa förändringar och att Allaktivitetshuset erbjuder aktiviteter direkt efter skoltid.

Följeforskningen visar även att aktiviteterna har en integrerande effekt inte bara över generationsgränserna, utan även för att bryta barriärer mellan Malmöbor med olika ekonomiska förutsättningar. Det är en mötesplats som skapat kontaktytor mellan olika grupper och därigenom bidragit till ökad gemenskap, tillit och trygghet i området. Följeforskningen menar att allaktivitetshuset i Lindängen har bidragit till att många kvinnor kommit ut ur sin isolering i hemmen. Följeforskningen betonar även vikten av att äldre barn får möjlighet att leda aktiviteter och fungera som förebilder för de yngre. (Cars & Karlsson, 2014/2015).

### **7.3 Allaktivitetshusen i Malmö – ett praktiskt exempel**

Allaktivitetshusen i Malmö började på Lindängeskolan, som en del av områdesprogrammet för Lindängen. Programmet togs fram i dialog mellan kommun, boende och andra lokala aktörer och riktade fokus mot förbättrade levnadsvillkor, ökad trygghet och fler jobb.

Allaktivitetshuset i Lindängen är en verksamhet som bedrivs i skolans lokaler, främst efter skoltid, med det övergripande målet att vara en generationsöverskridande mötesplats. Verksamheten erbjuder gratis aktiviteter för boende i alla åldrar. Vem som helst kan ta initiativ till att starta en aktivitet, såväl föreningar som nätverk och enskilda personer. År 2017 utökade allaktivitetshuset sin personalstyrka till 5 heltidsanställda. De anställda fungerar även som extra resurser i skolan under skoltid.

Idag är Allaktivitetshuset en permanent verksamhet, efterfrågan fortsätter att öka och aktiviteterna har spridit sig till två andra skolor i Malmö – Hermoddalsskolan och Rosengårdsskolan. År 2019 deltog i genomsnitt cirka 1100 besökare i veckan/ hus.

Sektionschefen för Allaktivitetshusen, Said Mekahal, som har varit med sedan starten av Malmös satsning på Allaktivitetshusen, menar att en viktig framgångsfaktor har varit ett öppet förhållningssätt och en stor tillit till människors förmåga att ta ansvar (telefonintervju 2020-04-14).

### **7.4 Samnyttjande**

Samnyttjande är något som tydligt uppmuntras av såväl Uppsala kommuns översiktsplan, planprogrammet för Gottsundaområdet och funktionsprogrammet för grundskolans lokaler i Uppsala kommun (2019). I Uppsala kommun har staben för fastighet på

kommunledningskontoret ett uttalat ansvar att skapa samnyttjande. För att underlätta för samnyttjande tar staben för fastighet just nu fram en modell för samnyttjande (se mer under avsnitt 9.1 - *Samnyttjandemodellen*).

Nedan beskrivs viktiga förutsättningar för ett välfungerande samnyttjande baserat på Göteborgs dokumenterade erfarenheter kring samnyttjande, kunskapsinhämtning från praktiska erfarenheter från Malmös allaktivitetshus, Uppsalas egna kultur- och bildningscentrum i Stenhagen liksom en utvärdering kring ett samnyttjandeprojekt som gjorts av White arkitekter kring Väsby Nya gymnasium och Kulturhuset Messingen som stod färdigt 2011.

### **Integrera samnyttjande tidigt i processen**

Flera parter lyfter betydelsen av att samnyttjande finns med tidigt i planeringsarbetet i ett samnyttjandeprojekt (Göteborgs stad 2017; White arkitekter AB 2019). Göteborgs stad skriver (2017) att det är viktigt att berörda verksamheter involveras tidigt i processen för att lägga en bra grund för samverkan och en positiv inställning till samnyttjande (Göteborgs stad, 2017).

Erfarenheter från såväl Malmö (telefonintervju 2020-04-14) och Göteborg (2017) vittnar om vikten av att identifiera och tala öppet om de svårigheter och problem som finns med samnyttjande, för att kunna reda ut orosmoment och utmaningar som samnyttjande innebär för olika verksamheter. Göteborgs stad (2017) menar att det inför ett samnyttjandeprojekt krävs noga genomförda inventeringar av olika verksamheters behov av lokalutrymme och lokalfunktioner, samt en väl genomtänkt utformad inredning och arkitektur som fungerar för alla olika användare i lokalerna. Funktionsprogrammet för grundskolans lokaler i Uppsala kommun (2019b) anger att så många av skolans lokaler som möjligt ska kunna användas av så många intressenter som möjligt.

### **Viktigt att förtydliga roller och ansvar**

Göteborg stad (2017) sammanfattar att basen för samnyttjande vilar på är en tydlig rollfördelning, ett gott samarbete och tydliga avtal gällande huvudmannaskap, ekonomi, underhåll, drift, ytors användande (slitage) och ansvarsområden. Tydlighet vad gäller ansvar och kostnader är något som även Malmö stad (telefonintervju 2020-04-30) har vittnat om som en förbättringsmöjlighet vad gäller samnyttjandet av deras skolor för allaktivitetshus. Med genomarbetade avtal kan man undvika oro och senare problem kopplat till den egna verksamhetens budget. Göteborg stad (2017) skriver att om avtal och rutiner inte finns på plats i ett tidigt skede eller om de tolkas olika, kan det medföra konflikter mellan olika verksamheter eller aktörer som i förlängningen kan leda till att berörda verksamheter slutar att samverka. (Göteborgs stad 2017)

### **Samordnande funktion och gemensam tid för samarbete och utvärdering av att samnyttja**

Brist på tid för löpande avstämningar och utvärdering av samnyttjandefrågor är en av de risker som Göteborgs stad (2017) lyfter som ett verkligt hot mot ett välfungerande samnyttjande. De menar att det är viktigt att alla berörda parter avsätter tid för att utvärdera och lösa problem som är kopplade till samnyttjandet. Ett konkret åtgärdsförslag som nämns i White arkitekters (2019) utvärdering av samnyttjandeprojektet Kulturhuset Messingen/Väsby nya Gymnasium, är inrättande av ett så kallat husråd – en organisatorisk plattform där problem och möjligheter kopplade till samverkan/samnyttjande löpande kan diskuteras. Utifrån erfarenheter från samma projekt förordar White (2019) även ett samlat ansvar för lokalfrågor. Som ett avskräckande exempel beskrivs hur ansvar för städ av de samnyttjade lokalerna i Messingen delats upp mellan kultur- och fritidsförvaltningen och att utförandet därför hamnade hos två olika städbolag.

Personalen på Messingen menar att det skapade såväl ineffektivitet som frustation vad gäller ansvarsfrågan (White arkitekter AB, 2019).

### **Ingående parter ska nyttja lokalerna på lika villkor**

Göteborgs stad (2017) beskriver i sitt kunskapsunderlag om samnyttjande, att samnyttjandeprojekt inte fungerar bra om en verksamhet får underordna sig en annan. Som exempel nämner Göteborg stad (2017) funktionerna: skola – kulturskola. I Göteborg har ofta kulturskolan fått underordna sig skolans funktion i lokalerna. Författarna bakom kunskapsunderlaget menar att problematiken går att undvika om parterna från början ingår ett avtal som ger båda rätt till att nyttja lokalerna på lika villkor (Göteborg stad, 2017).

En fritidspedagog på Stenhagens bildnings- och kulturcentrum i Uppsala kommun (telefonintervju 2020-05-13), beskriver vikten av ett etablerat samarbete för ett smidigt samnyttjande. Som exempel på en konkret framgångsfaktor nämner fritidspedagogen att gemensamma personalaktiviteter anordnas för alla anställda på Stenhagens bildnings- och kulturcentrum (med personal från olika förvaltningar), vilket skapar en gemenskap och en gränsöverskridande sammanhållning mellan de olika verksamheterna som nyttjar byggnaden.

Sektionsledaren för allaktivitetshuset i Malmö (telefonintervju 2020-04-14), menar att en av framgångsfaktorerna i Malmö vad gäller samverkan mellan allaktivitetshuset och skolan, är att allaktivitetshuset har en kontorsplats i nära anslutning till skolläroverket och skolhälsoenheten. Att allaktivitetshuset finns på plats under dagtid i skolan, och i nära anslutning till andra viktiga funktioner i skolan, beskrivs underlätta för samarbete, snabba problemlösningar och kunskapsutbyte i vardagen.

Kulturutvecklingschefen i Linköping (telefonintervju 2020-04-29) beskriver att Kulturförvaltningens erfarenheter kring samnyttjande över förvaltningsgränser, i synnerhet med skola, har varit så komplex, så att de i sitt byggande av ett allaktivitetshus slutligen valde att uppföra en egen byggnad i anslutning till skolan.

### **Säkerhet och trygghet**

Ett mer effektivt nyttjande av offentliga lokaler, med liv och rörelse under fler timmar av dygnet, kan i sig ge effekter i form av ökad upplevd trygghet. I såväl fallet Messingen (White arkitekter AB, 2019) som Stenhagens bildnings- och kulturcentrum (telefonintervju 2020-05-13) har samnyttjandet av byggnaden bidragit till liv och rörelse i närområdet under stora delar av dygnet. Detta bedöms ha bidragit till ökad trygghet i närområdet. I båda fallen lyfts även fördelarna med att flera olika verksamheter samnyttjar lokalerna, vilken genererar en ökad vuxennärvaro som är positiv ur trygghetssynpunkt. I exemplet Messingen är detta särskilt tydligt i skolmatsalen (som också fungerar som allmän restaurang). En ökad andel vuxna i skolmatsalen har visat sig generera en lugnare miljö. (White arkitekter AB, 2019)

Göteborg betonar att säkerhetsfrågor som skalskydd, och lås och larm är en gemensam och viktig faktor att ta hänsyn till vid samnyttjande liksom brandskydd, utrymning och smittorisker. Lås kan å ena sidan bidra till trygghet men kan å andra sidan samtidigt bidra till otrygghet om en person självständigt inte kan öppna eller stänga en dörr. Dessa säkerhetsåtgärder behöver finnas med i tidig planering för att inte belasta verksamheterna i efterhand och planeras tillsammans med användare i ett samnyttjandeprojekt. (Göteborgs stad 2017).

Vad gäller nya Gottsundaskolan har ett samnyttjandetänk funnits med tidigt i planeringen av brandceller, utrymningsvägar, passersystem och larmzonsindelning. Detta är planeringsfrågor som kommer att fördjupas i samband med nästa steg i skolprojektet.

## Lokalt utformning och rumslighet

Byggnadens rumsliga utformning kan såväl underlätta som försvåra för ett välfungerande samnyttjande och i förlängningen en välfungerande verksamhet. På en fritidsgård Karlslund i Landskrona, som har uppmärksammats i forskning som en lyckad social satsning, lyfter personalen de välfungerande lokalerna med god överblick som en av verksamhetens framgångsfaktorer (Nieminen Kristofersson 2014).

I utvärderingen av samnyttjandebyggnaden Messingen i Väsby beskrivs byggnadens rumsliga öppenhet i kombination med läget vid pendeltågstationen som en av samnyttjandeprojektets stora svårigheter (White arkitekter AB, 2019). I Messingen utpekas byggnadens entré som särskilt problematisk (White arkitekter AB, 2019). Entrén beskrivs vara en ganska odefinierad yta, som inte är tydligt avsedd för ett visst ändamål, till skillnad från exempelvis matsalen, som trots sin storlek fungerar bra för samnyttjande. Den oprogrammerade entrén har visat sig bidra till mycket ”häng” där vissa grupper tar över rummet och skapar otrygghet hos andra besökare. Hängytorna” i entrén lockar till sig många unga vilket stundvis lett till mycket stök. Entrén möjliggör allehanda aktiviteter, bland annat droghandel. Som lärdom för framtida samnyttjandeprojekt skriver White (2019) att den öppna ytan i entrén borde göras mindre och stötts upp av mer programmerade ytor. Detta, menar White (2019), skulle kunna bryta vissa gruppers dominans och samtidigt ge andra grupper tillgång till rummet.

*”I dagsläget fungerar receptionens [Messingens, reds. anm.] personal till stora delar som grindvakter. Det är en mycket utsatt position och något som de generellt inte är tränade för. Kanske kunde man tänka sig både en matsal och en fritidsgård som öppnar sig mer mot entrén? I dagsläget är fritidsgården helt avskärmd från entrén, utan någon visuell koppling. Med en bättre kontakt mellan rummen kanske fritidsledarna skulle kunna fungera som en resurs även i entrén?”*

(White arkitekter AB, 2019 sid 14).

White arkitekter (2019) menar att det geografiska läget och närmiljöns sociala karaktär måste tas i beaktande när en ny byggnad utformas och idéer kring verksamhetsinnehåll genereras. Frågor som säkerhet och trygghet lyfts som särskilt viktiga i analysen vilket motiverar att aktörer med olika befogenheter och kompetenser måste involveras i processen. En annan viktig lärdom som beskrivs vad gäller planering av ett samnyttjandeobjekt är att öppna odefinierade ytor behöver balanseras med mer programmerade ytor i nära anslutning. Detta för att säkerställa att rummen befolkas med olika grupper och aktiviteter. På så vis kan allmänt ”häng” där vissa grupper tar över rummet motverkas. (White arkitekter AB, 2019)

## 8 Föreslagen inriktning för ett allaktivitetshus i Gottsunda

### 8.1 Typ av verksamhet

#### Inriktning

Allaktivitetshuset i Gottsunda ska vara trygg och tillgänglig mötesplats som erbjuder avgiftsfria organiserade fritidsaktiviteter till alla Gottsundabor, med barn och unga som bas.

Verksamhetsidén är att allaktivitetshuset ska åstadkomma:

*”Meningsfull fritid åt fler Gottsundabor – tillsammans! För jämlika uppväxtvillkor och levnadsvillkor och ett tryggt och trivsamt område”*

Verksamheten föreslås bygga på modellen ”Community school” (se mer om modellen under kapitel 7.1 - *Community school*). Förslaget innebär att allaktivitetshuset i Gottsunda ska inrymmas i skollokaler och vara en mötesplats och ett kunskapscentrum för hela lokalsamhället. Modellen bygger på evidens och beprövad erfarenhet (se kapitel 7.2 - *Forskning om Community schools*) och förutsätter samverkan i bred bemärkelse och ett arbetssätt som utgår från helhetslösningar.

Förutom rena ekonomiska vinster i form av effektiv lokalanvändning, är samnyttjade av skollokaler en bärande grund för konceptet. Genom att skolan får verka som nav i det sociala utvecklingsarbetet, kan man nå grupper som inte själva uppsöker, eller tillåts delta i fritidsaktiviteter och därmed står utanför föreningslivet idag. En annan bärande idé i modellen är att verksamheten ska ha en idéburen grund i syfte att deltagarna ska känna engagemang, delaktighet och förtroende för verksamheten. Ömsesidig tillit och tilltro är viktiga inslag, liksom att aktivitetsutbudet speglar deltagarnas efterfrågan.

Verksamheten föreslås ha som långsiktig målsättning att genom ett utökat lärande skapa förutsättningar för ett långsiktigt högre arbetskraftsdeltagande och ett inkluderande samhälle som bygger på delaktighet och tilltro. Målsättningen är att allaktivitetshuset ska verka för att upprätthålla goda utbildningsresultat hos Gottsundas elever och samtidigt vara en plats för inhämtande och utbytande av kunskap för en bredare målgrupp. Målsättningen är att verksamheten, såsom en gränsöverskridande mötesplats, ska bidra till att stärka Gottsundas sociala kapital. Detta genom att skapa tillit och bygga relationer mellan elever, personal, familj, skola, näringsliv, fastighetsägare, civilsamhälle och boende i Gottsunda i stort. Därigenom kan verksamheten långsiktigt vara trygghetsskapande för såväl individ, skolområdet som för hela stadsdelen.

## **Aktiviteter**

Förslaget om en idéburen verksamhetsinriktning vad gäller utbud av aktiviteter, innebär att allaktivitetshusets innehåll inte kan specificeras i detta läge. Aktivitetsutbudet måste framarbetas i dialog med berörda parter, elever, skola, föräldrar och andra intressenter i närmare anslutning till ett eventuellt genomförande. Aktiviteterna måste anpassas efter just Gottsundas behov, önskemål och förutsättningar.

När ett aktivitetsutbud väl finns på plats, är det viktigt att schemat lämnar utrymme för löpnade flexibilitet vad gäller innehåll. Det är även viktigt att fortlöpande utvärdera hur innehållet svarar upp mot verksamhetens övergripande intentioner. I Malmö stads allaktivitetshus varierar utbudet från termin till termin baserat på de boendes önskemål och efterfrågan. Inom vissa ramar finns där möjlighet att påverka aktivitetsutbudet med kort varsel. Exempelvis kan innehållet i den återkommande aktiviteten ”tjejgrupp”, ”killgrupp” eller ”mixgrupp” växla i innehåll från vecka till vecka, beroende på deltagarnas önskemål.

Erfarenheter från såväl Malmös allaktivitetshus (telefonintervju 2020-04-14) som Uppsalas eget arbete med fritidsaktiviteter i direkt anslutning till skoltid på Stenhagens bildnings- och kulturcentrum (telefonintervju 2020-05-13), vittnar om att det är av största vikt att erbjuda separata aktiviteter för olika åldersgrupper. Det är viktigt att separera aktiviteter för mellanstadie-, högstadie- respektive gymnasieelever. Det är även viktigt att barn och unga ges möjlighet till deltagande i fritidsaktiviteter utan närvaro av föräldrar eller äldre syskon. Föräldrar eller äldre syskon kan delta och/eller medverka i andra delar av verksamheten. Detta utestänger dock inte att man även kan erbjuda åldersmixade aktiviteter som exempelvis ”*Baka, laga mat efter skolan med mamma*”, som är ett specifikt önskemål som framkommit i dialoger (se bilaga).

En grund i konceptet Community school är samverkan mellan olika aktörer för att kunna erbjuda ett brett aktivitetsutbud. Som exempel erbjuder Malmös tre allaktivitetshus frukost till alla skolelever i samarbete med Röda korsets ungdomsförbund. I Göteborg erbjuds även frukost till elever genom samarbete mellan skola, föreningslivet och näringsliv. I såväl Malmö och i Göteborg samarbetar allaktivitetshusen/skola som arena-skolorna med lokala fastighetsägare och lokala idrottsklubbar som på olika sätt bidrar med att möjliggöra aktiviteter.

MÅNDAG	TISDAG	ONSDAG	TORSDAG	FREDAG
Frukostklubben Kl. 08.30–09.30 Öppen (ej fritidsbarn) Lilla matsalen	Frukostklubben Kl. 07.40–08.10 Öppen (ej fritidsbarn) Lilla matsalen	Frukostklubben Kl. 07.40–08.10 Öppen (ej fritidsbarn) Lilla matsalen	Frukostklubben Kl. 07.40–08.10 Öppen (ej fritidsbarn) Lilla matsalen	Frukostklubben Kl. 07.40–08.10 Öppen (ej fritidsbarn) Lilla matsalen
Bra start på veckan – YOGA 08.50–09.20 Öppen Bandyhallen	Lunchaktivitet Lunchrasten Åk 1–3 Åk 4–6 Åk 7–9	Lunchaktivitet Lunchrasten Åk 1–3 Åk 4–6 Åk 7–9	Lunchaktivitet Lunchrasten Åk 1–3 Åk 4–6 Åk 7–9	Lunchaktivitet Lunchrasten Åk 1–3 Åk 4–6 Åk 7–9
Lunchaktivitet Lunchrasten Åk 1–3 Åk 4–6 Åk 7–9	Pyssel 13.50–14.45 Åk 1–2 Klassrum Boken	Aktivitet 14.00–14.55 Sölmuset & A-huset Hemkunskapsalen	Aktivitet 14.00–14.45 Sölmuset & A-huset Bandyhallen	Fotboll 14.15–15.15 Åk 4–6 Idrottshallen
Roliga timmen 14.10–14.40 Åk 1 Grupprummet	Tjejgrupp 4 14.45–15.30 Åk 4 Kontoret	Lekstugan 14.15–14.45 Fsk Ången Bandyhallen	Sagostund 14.15–14.45 Fsk Ången Bandyhallen	Klubb 5 14.15–15.15 Åk 5 Grupprummet
Boxning/kampsport 13.45–14.45 Åk 3–7 Bandyhallen	Roliga timmen 14.50–15.30 Åk 3–5 Bandyhallen	Fotboll 15.15–16.15 Åk 1–3 Idrottshallen	Mixgrupp 8 14.45–15.45 Åk 8 AAH-rum	Killgrupp 7 15.30–16.30 Åk 7 AAH-rum
Lek & drama Åk 3–5 15.00–16.00 Infosalen	Basket 15.20–16.20 Åk 2–6 Sporthallen	Filmklubben 15.00–16.00 Åk 3–5 Infosalen	Matlagning/bakning 15.00–16.30 Åk 4 Hemkunskapsalen	Matlagning/bakning 14.15–15.30 Åk 3–5 Hemkunskapsalen
Ballsport för tjejer Åk 3–5 15.00–16.00 Sporthallen	Pingis 15.30–16.30 Åk 4–5 Torget	Läxhjälp 15.00–16.00 Mellan & högstadiet Grupprummet	Mixgrupp 9 15.45–16.45 Åk 9 AAH-rum	K-pop 14.15–15.15 Åk 3–9 Infosalen/bandyhallen
Killgrupp 6 15.00–16.00 Åk 6 Grupprummet	Tjejgrupp 8 15.45–16.45 Åk 8 Grupprummet	Dancehall/hiphop/afro 15.00–16.00 Åk 1–2 Bandyhallen	Öppen tid 15.30–17.00 Grupprummet	Tjejgrupp 6 15.30–16.30 Åk 6 Grupprummet
Ballett/jazz 16.00–17.00 Åk 2–6 Bandyhallen	Influencer 15.30–16.30 Åk 5–9 Klassrum	Matlagning/bakning 15.30–17.00 Åk 4 Hemkunskapsalen	After School 17.00–19.00 Åk 4 Gymnasiet AAH-rum	Pingis öppen 15.45–17.00 Högstadiet Torget
Basket 16.00–17.00 Åk 5–7 Sporthallen	Killgrupp 4 16.30–17.30 Åk 4 Kontoret	Dancehall/hiphop 16.00–17.00 Åk 3–5 Bandyhallen	Zumba 18.00–19.00 Kvinnor Bandyhallen	
Tjejgrupp 7 14.45–15.45 Åk 7 Grupprummet	Zumba 18.00–19.00 Kvinnor Bandyhallen	Spel/gaminghörna 16.15–17.30 Åk 5–6 Grupprummet		

*Exempel på aktiviteter som erbjöds på allaktivitetshuset på Lindängens skola i Malmö under vårterminen 2020*

## Målgrupper

### Deltagare

Ett allaktivitetshus enligt den inriktning som förstudien föreslår, ska rikta sig till i huvudsak deltagare från närområdet. Allaktivitetshuset ska vara en tillgång för alla Gottsunda/Valsätrabor, med fokus på barn och unga. Verksamheten ska verka för en jämn könsfördelning och aktivt arbeta för att i större utsträckning nå även flickor och unga kvinnor (som idag är en underrepresenterad grupp i Gottsundas organiserade fritidsliv). Olika målgrupper – elever, föräldrar, unga vuxna, äldre – alla ska erbjudas plats och en del av allaktivitetshuset utifrån individuellt anpassade aktiviteter och till viss del även individuella öppettider (i direkt anslutning till skoltid för barn- och unga).

Allaktivitetshuset föreslås vara en mötesplats för Gottsunda – men enbart för deltagare som önskar delta på organiserade aktiviteter. För att alla ska känna sig välkomna och trygga är det viktigt att allaktivitetshuset inte blir en plats för oorganiserat ”häng” vilket lätt kan skapa stök och otrygghet. Målgruppen som allaktivitetshuset föreslår rikta sig till, är enbart deltagare eller medverkande i allaktivitetshusets organiserade utbud. Alla besökare som är där måste välkomnas att delta på någon av pågående aktiviteter, eller vänligen men bestämt avhysas från platsen.

### Partners

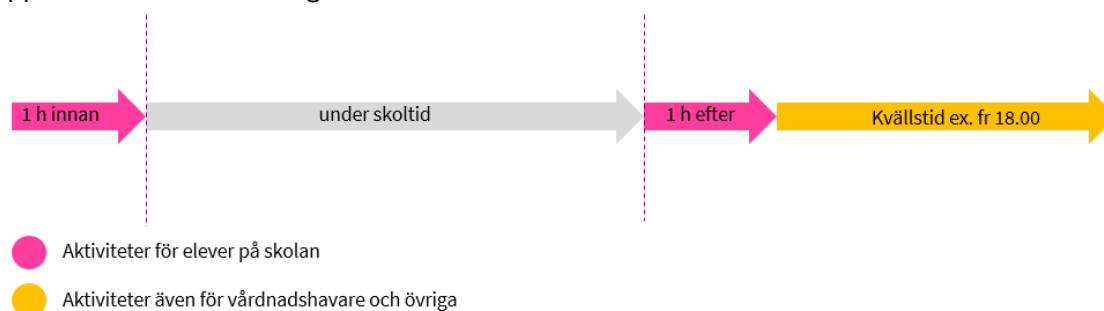
Närområdets boende och civilsamhälle, såsom föreningar och ideella privatpersoner - kommer att utgöra viktiga resurser för allaktivitetshusets verksamhet. För att få till stånd en generationsöverbyggande mötesplats, och en större vuxennärvaro, kommer både föräldrar, mor- och farföräldrar, områdets övriga äldre eller andra vuxna goda förebilder, vara viktiga målgrupper såsom ledare och stödpersoner för allaktivitetshuset. Hos den äldre generationen finns ofta en stor livserfarenhet, kompetens och tid, som kan vara av stor betydelse för allaktivitetshusets verksamhet.

Andra viktiga partners för allaktivitetshusets verksamhet är andra myndigheter (polis, socialtjänsten och andra kommunala förvaltningar) Gottsundas fastighetsägare och näringsidkare.

### Öppettider

För att trygga skolans kärnverksamhet – utbildning – och att dess primäruppdrag inte störs, föreslås att allaktivitetshuset håller öppet utanför skolans öppettider. Det innebär att allaktivitetshuset kan driva verksamhet under helger, på lov och före och efter skoldagen. Elever bör erbjudas aktiviteter i direkt anslutning till skoltid, och övriga med större marginal till skoldagens slut. Att erbjuda verksamheter i direkt anslutning till skoldagen är av stor betydelse för att nå besökare som annars inte tillåts delta i fritidsaktiviteter, i synnerhet flickor och unga kvinnor (Uppsala kommun 2020, jämställdhetsbokslut 2019).

En orsak till den föreslagna tidsmässiga gränsdragningen är även att underlätta för ansvarsfördelningen mellan olika verksamheter i skolan. Skolor är under skoltiden personal och elevers arbetsplats, där rektor har ett arbetsmiljöansvar. Schemat för allaktivitetshuset bör framarbetas i nära samarbete med skolans ledning, stadsbyggnadsförvaltningens idrott och fritid (som ansvarar för uthyrning av idrottshallen) och fritidsklubben för att kunna anpassa öppettiderna så att det fungerar för alla berörda verksamheters behov.



*Principbild som visar förslag på öppettider för olika målgrupper för det eventuella allaktivitetshuset.*

## 8.2 Platsen

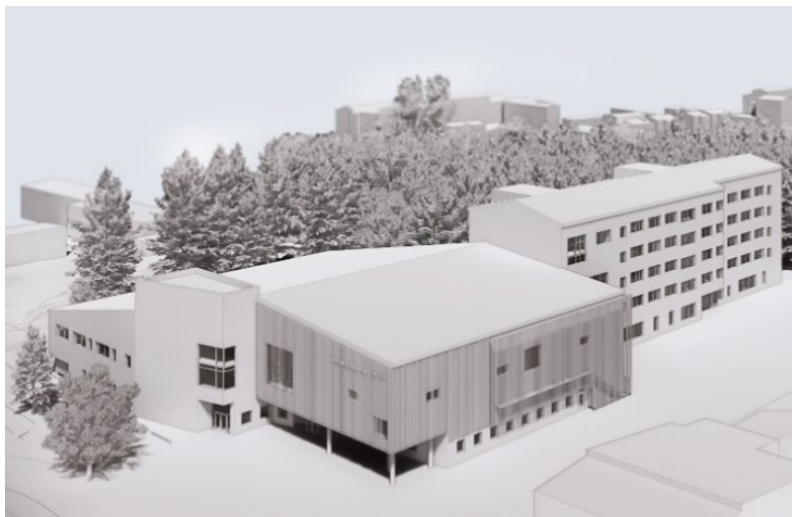
### I skolan

Allaktivitetshuset i Gottsunda föreslås i huvudsak äga rum i lokaler som samnyttjas med skolan – på lång sikt i nya Gottsundaskolan.

På kort sikt (från och med kvartal 3 år 2021) skulle ett allaktivitetshus enligt föreslagen inriktning kunna etableras i liten skala i befintliga skollokaler, alternativt i, eller direkt i anslutning till, andra lokaler som nyttjas av skolan i Gottsunda centrum eller i Treklängen. Förslag på lösningar vad gäller möjliga lokaler på kort sikt ingår i föreslagen utredning till kulturnämnden (*se mer under kapitel 11.3 - Utredning om implementering i närtid och ett eventuellt genomförande*).

Skolan är och kommer att vara, en plats som många i området har, eller har haft, en direkt eller indirekt koppling till. Gottsundaskolan och Treklängen har dessutom ett strategiskt och centralt läge i stadsdelen för att kunna fungera som allaktivitetshus, och Gottsundaskolan utgör redan idag en viktig samhällskraft i området (se mer under kapitel 5.4 – Gottsundas skolor)

Även om basen för det långsiktiga allaktivitetshuset föreslås vara skolan, vilket är en bärande del av förslaget, bedöms det finnas potential att i framtiden förlägga vissa aktiviteter i andra delar av Gottsunda, genom exempelvis samarbete med civilsamhället, Gottsunda kulturhus, eller Föreningshuset Kontakten (information om dessa verksamheter finns att läsa i kapitel 5.5 *Gottsundas aktivitetsutbud och föreningsliv*).



*Till höger: Gottsundaskolans nya läge i Gottsunda. Till vänster: Bild från förslagshandlingen Steg 2, över nya Gottsundaskolan*

### Lokalbehov

Allaktivitetshuset i Gottsunda föreslås i huvudsak äga rum i skollokaler som samnyttjas med skolan – på lång sikt i Gottsundaskolans nya lokaler.

I Malmö och Göteborg finns flera exempel på uppskattade verksamheter med inriktningen Community school som har startats upp och drivs i befintliga skolor. Det visar att det går att etablera en Community school i befintliga skollokaler utan några större lokalanpassningar (med undantag för förrådsutrymmen). Lokalernas utformning och husets invändiga disposition kan dock i olika grad underlätta eller försvåra för samnyttjande.

Byggandet av en helt ny skola i Gottsunda ger möjligheter att från grunden skapa goda förutsättningar för att samnyttja skolan för ett allaktivitetshus. Skolprojektet för ny skola i Gottsunda har haft som målsättning att möjliggöra samnyttjande från start genom såväl projektdirektivet för ny skola i Gottsunda, som funktionsprogrammet för grundskolans lokaler i Uppsala kommun (Uppsala kommun 2019b; 2019c). Dock författades funktionsprogrammet och projektdirektivet innan förstudieutredningen om allaktivitetshus i Gottsunda nått fram till ett konkret förslag på verksamhetsinriktning. Vid den tidpunkten befann sig skolprojektet under slutfasen på sin förstudie - steg 1. I skrivande stund har skolprojektets steg 2 avslutats, och det finns ett färdigt förslag på den framtida skolbyggnadens utformning.

Avstämningar mellan allaktivitetshusutredningen och skolprojektet har skett löpande för att säkra uppdaterad informationsöverföring. Kunskap som har inhämtats under allaktivitetshusutredningen vad gäller fysiska förutsättningar, har fortlöpande överförts till skolprojektet i syfte att skapa goda möjligheter för samnyttjande. En förutsättning för projektens



samarbete har varit att inte frånga funktionsprogrammet för grundskolans lokaler, eller att äventyra skolprojektets tidplan. En del av allaktivitetshusetredningens inspel i skolprojektet har kunnat tillgodoses, andra har inte varit möjliga att tillgodose med hänsyn till tidplanen och avsaknaden av en formell beställare. Det gäller framförallt övergripande trygghetsaspekter kopplade till lokalernas (i synnerhet entréns) överblickbarhet och rumslighet. Det gäller även entréns rumsliga förhållanden, dess kringliggande funktioner och dess läge i förhållande till specialsalar (som är potentiella att samnyttja) vilket riskerar att försvåra för flöden, utthyrning av lokaler och bemanning av byggnaden efter skoltid.

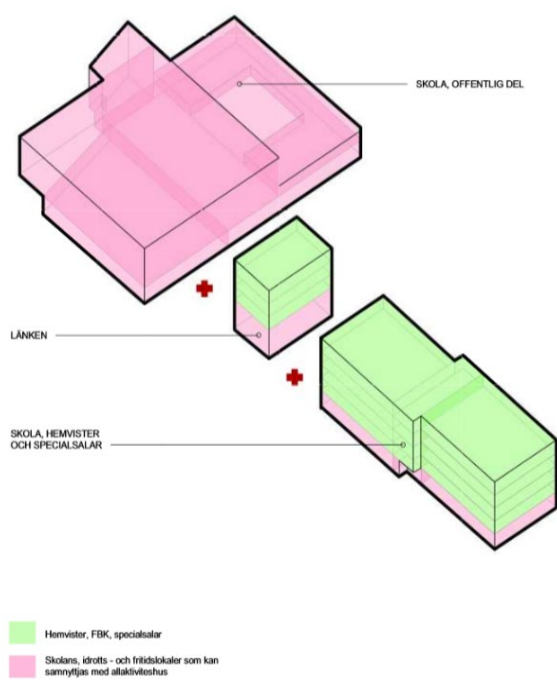
### Nya Gottsundaskolan – beskrivning av lokalernas förutsättningar

Enligt förslagshandlingen steg 2 (Uppsala kommun, Skolfastigheter och Cedervall arkitekter 2020) ska den nya skolan etapp 1 byggas i två vinkelställda huskroppar i tre respektive fem våningar.

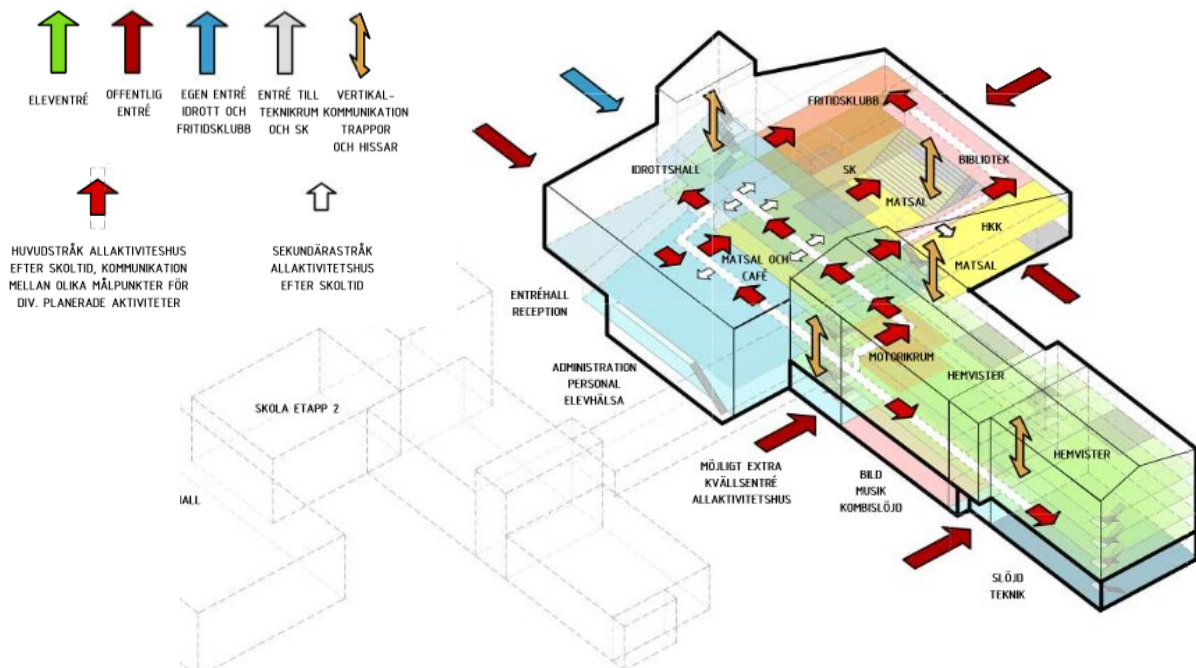
Lokalerna som är potentiella för ett allaktivitetshus är i huvudsak förlagda på våningarna 1 och 2.

Lokalerna på entréplan består i huvudsak av lokaler av mer publik karaktär och funktioner med potential att samnyttjas utanför skolans öppettider. I anslutning till skolans huvudentré, och kontorsavdelning för skolans personal, återfinns en stor entréhall med reception och en integrerad cafédel. Mitt i entréhallen finns ett grupprum – det så kallade ”Isberget”. På plan 1 finns även matsal, ett motorikrum med bland annat klättervägg, slöjdsalar, bildsal och musiksalsal. På plan 2, med huvudsaklig access från entréhallen via matsalen, finns fritidsklubb, hemkunskapsalar, ett boktorg (skolbibliotek) och skrivbordsplatser för datorer ”Mediatek”. På plan två finns även en fullstor idrottshall som är nåbar via ett eget trapphus. Trapphuset kan i sin tur nå antingen utifrån, direkt från fritidsklubbens lokaler, eller innifrån entréhallen. På plan 3 finns ett dansrum.

Undervisningssalarna på plan plan 3, 4 och 5 tillägnas endast undervisningsändamål och är inte avsedda för samnyttjande. Byggnadens skalskydd- larmzonsindelning och utrymningsplan kommer att anpassas i skolprojektets steg 3 i syfte att skapa trygga och smidiga flöden i skolan efter skolans stängning, och hindra tillgång till sådana lokaler som inte lämpar sig att samnyttjas.



*Schematisk illustration som visar skolans koncept för samnyttjande. Rosa delar utgör skolans mer publika delar som kan samnyttjas med ett allaktivitetshus efter skoltid. (Nya Gottsundaskolan förslagshandling steg 2, Uppsala kommun, Skolfastigheter och Cedervall arkitekter 2020).*



*Schematisk illustration som visar skolans koncept för samnyttjande. Röda pilar på vit linje visar tänka flöden för ett allaktivitetshus (Nya Gottsundaskolan förslagshandling steg 2).*

### Lokaler i nya Gottsundaskolan som är potentiella att samnyttja för ett allaktivitetshus

Förstudien har identifierat följande skollokaler som potentiella att samnyttja för ett allaktivitetshus. Identifieringen baserar sig på skolprojektets förslagshandlingar i form av arkitekturritningar (förslagshandlingen) över den nya Gottsundaskolan, i skolprojektets steg 2.

- Hemkunsksal
- Idrottshall
- Någon undervisningssal (läxstöd, roliga timmen, möten för föreningar)
- Slöjdsal
- Bildsal
- Musiksals
- Motorrum (pingis, klättring)
- Matsal (vid större evenemang)
- Boktorget/bibliotek
- "Mediatek" en del av boktorget med fasta skrivbordsplatser med datorer

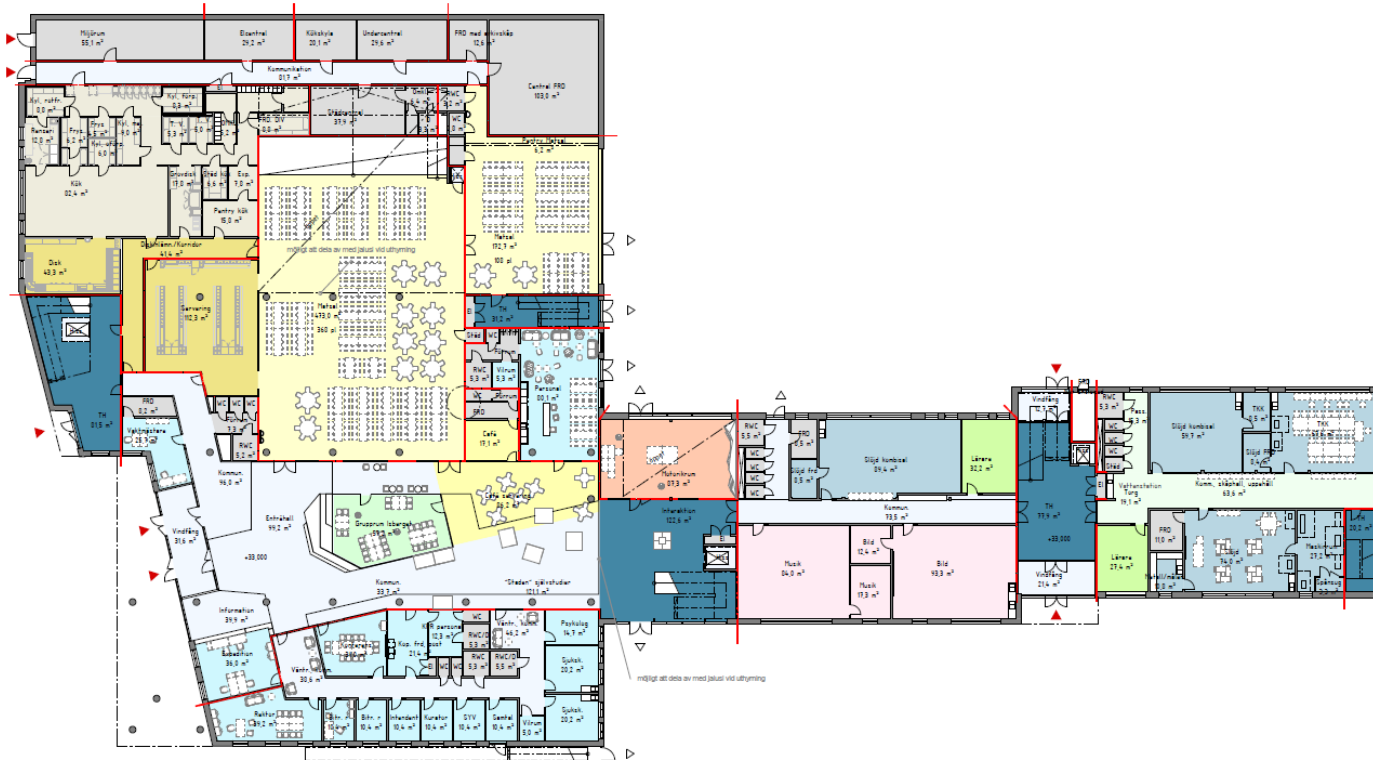
### Lokalbehov i nya Gottsundaskolan för ett allaktivitetshus som inte kan lösas genom samnyttjande

Förstudien har identifierat mindre men viktiga lokalbehov för ett allaktivitetshus i Gottsundaskolan, som inte kan lösas genom samnyttjande. Lokalbehoven har identifierats i dialog med personal från Gottsundaskolan, kommunanställda med erfarenhet från andra samnyttjandeprojekt, erfarenhetsutbyte med allaktivitetshussatsningar i Malmö stad och Göteborgs stad, samt rapporter på ämnet (från bland annat White arkitekter AB, 2019).

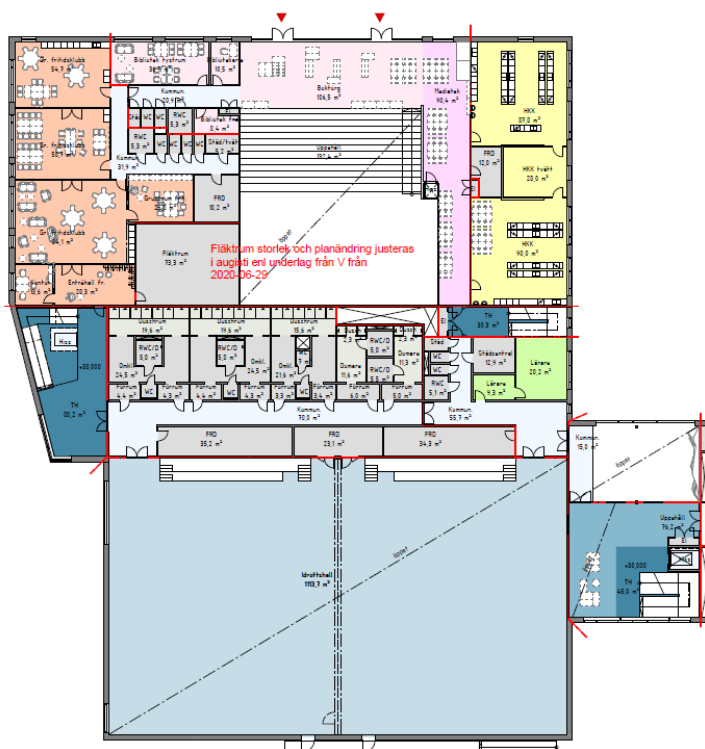
De behov som behöver komma till stånd för ett välfungerande allaktivitetshus, utöver det som kan lösas genom samnyttjande är:

- Ett kontor för allaktivitetshusets ledare som ska kunna tillgås även dagtid (för att underlätta för samverkan mellan skolpersonal och allaktivitetshusets personal)
- Ett förråd att förvara allmänna eller större skrymmande saker i

- Egna låsbara förvaringsmöjligheter i anslutning till olika specialsalar, för att kunna förvara eget förbrukningsmaterial såsom livsmedel (kyl- och torrvaror) i anslutning till hemkunskapsalarna, papper, färg och utrusning i anslutning till bildsalar etcetera
- Eventuella ytterligare behov att avgränsa delar av skolan som inte ska kunna samnyttjas genom exempelvis rumsavdelare, larm- och passagesystem.



Ritning över lokaler i nya Gottsundaskolan plan 1 (Nya Gottsundaskolan, förslagshandling steg 2)



### BRA GEMENSAMMA YTOR FÖR SAMNYTTJANDET

Bibliotek boktorget, uppehåll	1
Bibliotek tystrum	1
Bild	1
Central förråd	1
Elevcafé, kök	1
Elevcafé, servering	1
Entréhall	1
FRD	3
Grupprum	1
Hiss	5
Information	1
Komm.	3
Matsal	2
Mediatek	1
Motonkrum	1
Musik	1
Reception	1
RWC	4
TH	6
Uppehåll	3
Vindfång	1
WC	4
<b>BRA GEMENSAMT TOTALT</b>	

Ritning över lokaler i nya Gottsundaskolan plan 2 (Nya Gottsundaskolan, förslagshandling steg 2), samt en tabell som beskriver lokalfunktioner och ytor (BRA = bruttoarea)

## 9 Knäckfrågor

Arbetet med att se över möjligheten för ett allaktivitetshus i Gottsunda, tenderade inledningsvis att fastna vid ett antal återkommande frågor. Frågorna hänger samman med förstudiens föreslagna verksamhetsinriktning för ett allaktivitetshus, i form av en Community school vilket förutsätter en hög grad av samverkan och samnyttjande. Att lösa dessa frågor visade sig vara av avgörande betydelse för att berörda förvaltningar skulle ställa sig bakom den föreslagna verksamhetsinriktningen. Samtidigt bedömdes frågorna kräva lösningar på en allt för detaljerad nivå för att kunna ingå i förstudiearbetet.

För att undvika låsningar och komma framåt i arbetet, har ”knäckfrågorna” identifierats under allaktivitetshusetutredningen och dokumenterats i förstudien. Även om förstudien presenterar principiella lösningar för många knäckfrågor, krävs fortsatt arbete för att nå specifika lösningar.

Knäckfrågorna handlar om allt ifrån ansvar för samnyttjade lokaler, specifika lokalbehov, hur man löser samarbete över förvaltningsgränser, fördelning av kostnader etcetera.

Nedan har de knäckfrågor som har identifierats under utredningen indelats i fyra olika teman:

SAMNYTTJANDE	SAMVERKAN	VERKSAMHET	EKONOMI
Säkerställ smidig åtkomst till lokaler (ex. i anslutning till entré, smidiga flöden, passagesystem)	Intresseinventering – vad vill barn och unga, föräldrar och närområdet ha för aktiviteter i ett allaktivitetshus?	Säkerställ att allaktivitetshuset bär ansvar för all verksamhet som bedrivs under dess paraply- allaktivitetshuset ansvarar för sina partners.	Säkerställ ekonomiska medel så att allaktivitetshuset kan bära sina egna kostnader
Säkerställ en god överblickbarhet över lokaler som ska samnyttjas – i synnerhet ”omprogrammerade ytor”	Säkerställ schemasynk med berörda verksamheter	Ta fram en gemensam värdegrund som ger en tydlig styrning i verksamhetsutbud och förutsättningar för deltagande.	Säkra budget över tid
Isolera lokaler som inte ska samnyttjas - larmzoner och passagesystem, utrymningsvägar	Säkerställ tid och forum för regelbundna avstämningar mellan berörda verksamheter	Hitta rätt person för genomförande – ”tändsticken”	Undersök möjlighet för en förvaltningsgemensam skadegörelsepott
Överenskommelse om fördelning av hyra	Rutin som säkerställer allaktivitetshusansvarig närvaro dagtid/smidiga kontaktvägar dagtid för skolledningen	Säkerställ personal/volontärer för tillräcklig vuxennärvaro	
Säkra förvaringsmöjligheter för den egna verksamheten	Överenskommelse om ansvarsfördelning för lokaler och elever	Ledningsgrupp på tvärs.	
Ett kontor för allaktivitetshusetledaren i nära anslutning till skolledningens	Genomför aktiviteter som säkerställer motiverade lärare som ser vinsterna med samverkan		
Ekonomiska medel och rutin vid skadegörelse	Etablera samarbete med Fastighetsstaben som kan underlätta för samnyttjande		
Hantering av behov av ytterligare städning och överenskommelse om fördelning av kostnad	Definiera samarbete och gränsdragning fritidsklubb		
Överenskommelse om fördelning av driftskostnader	Säkra en gemensam intendent/förvaltare för samnyttjandeobjektet		
Rutiner om överlämning av lokaler	Etablera partnerskap (sambandsinstitutioner, föreningsliv, näringsliv och civillsamhället)		
Överenskommelse om uttalat ansvar över samnyttjandeobjektet under kvällstid/helger			

### Samnyttjande

Frågorna som rör samnyttjande handlar dels om rena lokalanpassningar (främst på lång sikt), dels om hur man ska få till en tydlig ansvarsfördelning för lokaler, drift underhåll och fördelning av hyra. Frågor som berör lokalernas utformning har löpande överförts till skolprojektet för att kunna omhändertas i ritandet av den nya skolan. Det handlar om och säkra en *smidig åtkomst* till

skollokaler som bedömts potentiella att samnyttja (se mer under kapitel 8.2 *Platsen*), genom att samla dessa och skapa smidiga flödena mellan dem och entrén. Det handlar om att skapa en *god överblickbarhet* över entréhallen som har en förhållandevis oprogrammerad funktion och riskerar att uppmuntra till allmänt häng och stök. En god överblickbarhet är viktigt för att kunna garantera trygghet i entréhallen och det är avgörande för att det inte ska krävas allt för stora personalresurser i lokalerna efter skolans stängning. Det handlar om att *utforma skalskydd, larmzonsindelning och placera utrymningsvägar* så att de delar av skolan som ska kunna samnyttjas, kan fungera fristående från de delar som inte är tänkta att samnyttjas. Det är fortsatt viktigt att samarbeta med skolprojektet kring dessa frågor, så att även val och utformning av passagesystem underlättar för samnyttjande. En viktig del för nästa steg handlar som att säkerställa de identifierade lokalbehoven som inte går att lösa genom samnyttjande, det vill säga *separata förvaringsmöjligheter och ett kontorsrum för allaktivitetshusledaren i anslutning till skolledningen* (se mer under kapitel 8.2 - *Platsen*).

En viktig del i nästa steg handlar om att ta fram principer för fördelning av kostnader. Principerna bör vara så specifika så att de ska kunna utgöra underlag för avtal under ett eventuellt genomförande av allaktivitetshuset. Principerna ska klargöra hur man ska *fördela hyra mellan utbildningsförvaltningen och allaktivitetshuset*, fördela kostnader för *städning* och kostnader för annan typ av *drift och underhåll av byggnaden*. Principerna bör även klargöra hur man avser hantera *kostnader och ansvar som uppkommer i samband med skadegörelse eller olyckshändelse*, vilka kanske inte alltid går att härleda till en specifik tidpunkt och därmed inte någons särskilda ansvar. (Se mer under kapitel 7.4 – *Samnyttjande*).

En farhåga som har lyfts under förstudien är utebliven eller bristande iordningställning av samnyttjade lokaler, vilket kan skapa problem för efterföljande verksamhet. Exempelvis finns en oro att hemkunskapssalarna inte städas i tillräcklig grad kvällstid, vilket då måste omhändertas av utbildningsförvaltningens personal morgonen därpå. Gemensamma *rutiner för hur olika samnyttjade lokaler ska iordningsställas* inför överlämning bör tas fram i nästa steg. Det är även viktigt att förtydliga *principer för ansvarsfördelning över samnyttjandeprojektet* utanför skolans öppettider. Här måste en tydlig gränsdragning och ansvarsfördelning tas fram mellan allaktivitetshuset, utbildningsförvaltningen och andra aktörer som nyttjar skolan efter skoldagens slut.

## **Samverkan**

Den kanske viktigaste förutsättningen för ett välfungerande samverkan är att tidigt involvera och motivera alla berörda parter. I nästa föreslagna utredningssteg ska en *intresseinventering* genomföras med allaktivitetshusets tänkta målgrupper. Det bör även avsättas tid för att engagera personalen på nuvarande Gottsundaskolan/Treklängen och ge dem förutsättningar att se vinsterna med att samverka. Här kan lösningar handla om att erbjuda personalen digitala eller fysiska studiebesök till andra skolor som har etablerade allaktivitetshuslösningar, eller ge möjlighet att ställa frågor direkt till rektorer och skolpersonal på sådana skolor.

En annan viktig förutsättning för samverkan är att avsätta tid från de olika verksamheterna att delta i regelbundna avstämningar som rör samverkansfrågor. Här kan en lösning vara att säkra en organisatorisk plattform för löpande samverkan där problem och möjligheter kan diskuteras (exempelvis det husråd som föreslås av White arkitekter (2019) under kapitel 7.4. - *Samnyttjande*).

Att säkra att det finns en *ledig kontorsplats för allaktivitetshusledaren* i nära anslutning till skolledningen och skolhälsan, eller andra upprättade kontaktvägar parterna emellan, underlättar för samarbete, problemlösningar och kunskapsutbyte i vardagen (se även kapitel 8.4).

För att möjliggöra för en av verksamhetsinriktningens bärande idéer - fritidsaktiviteter i direkt anslutning till skoltid - är det viktigt att utbildningsförvaltningen och allaktivitetshuset *synkroniserar sina scheman* med varandra, och eventuellt även med Idrott och fritid vad gäller bokningstider för idrottshallarna.

Kulturförvaltningen erbjuder redan idag aktiviteter i direkt anslutning till skoltid till inskrivna elever (årskurs 4–6). I den tänkta fritidsklubben i nya Gottsundaskolan kommer det att bedrivas fritidsverksamhet i egna lokaler som är integrerade i skolan. *Samarbetet mellan fritidsklubben och allaktivitetshuset*, liksom gränsdragningen mellan de likartade verksamheterna måste förtydligas i nästa process. Fritidsklubben och allaktivitetshuset ska inte vara två konkurrerande verksamheter, utan föreslås samarbeta så långt det är möjligt.

Staben för fastighet på Kommunledningskontoret kan med fördel nyttjas för att *underlätta för samnyttjande*. Staben för fastighet håller på att ta fram en generell modell som ska kunna tillämpas för att möjliggöra samnyttjande. Något som kan underlätta för samnyttjande är exempelvis samnyttjandemodellens förslag på en gemensam intendent/förvaltare såsom kontaktperson för alla förvaltningar vad gäller frågor som berör byggnaden som samnyttjas.

En grund i konceptet Community school är bred samverkan mellan samhällsaktörer, föreningsliv, näringsliv och civilsamhället där parterna tar ett gemensamt ansvar och på olika sätt bidrar för att stötta närområdet och dess boende (med fokus på barn och unga och att ge de förutsättningar att klara sin skolgång). En viktig åtgärd redan i nästa steg är att lägga grunden för att i ett genomförande kunna *etablera partnerskap* med andra viktiga aktörer.

## Verksamhet

En viktig fråga att säkerställa är att det framtida allaktivitetshuset i praktiken kan styras mot förstudiens övergripande syfte. I samband med framtagandet av en verksamhetsbeskrivning måste allaktivitetshusets förhållningsregler vad gäller krav på såväl aktivitetssinnehåll som deltagande förtydligas i form av att definiera en gemensam värdegrund. Det kan handla om kriterier för att undvika att verksamhetens innehåll strider mot någon av de sju diskrimineringsgrunderna, inte uppmuntrar till kriminell handling, eller att deltagarna måste vara drogfria etcetera.

Förstudiens verksamhetsinriktning föreslår att allaktivitetshuset ska samarbeta med andra aktörer för att kunna erbjuda ett brett aktivitetsutbud. För en smidig samverkan mellan skolan och allaktivitetshuset är det viktigt att fastslå och säkra att allaktivitetshuset är *ansvarig för all verksamhet som bedrivs under allaktivitetshusets "paraply"*. All kommunikation mellan allaktivitetshusets samarbetsparter och andra förvaltningar måste bäras av allaktivitetshusets organisation.

För styrning kring avgörande frågor, som berör flera olika förvaltningar och/eller nämnder, föreslås bildandet av en *tvärsektoriell ledningsgrupp* med representation av chefer från alla berörda förvaltningar.

## Ekonomi

För en välfungerande samverkan är det viktigt att allaktivitetshuset tilldelas ekonomiska medel för att kunna *bära sina egna kostnader*. Det innebär medel för såväl allaktivitetshusets verksamhet som för lokalkostnader. I Malmös allaktivitetshus bekostades det utökade städbehovet av skollokaler inledningsvis av grundskoleförvaltningen, eftersom det inte fanns utrymme i allaktivitetshusets budget. Detta bidrog initialt till slitningar mellan förvaltningarna. En liknande situation kan undvikas i Gottsunda genom att allaktivitetshuset redan från start får en heltäckande budget för sina faktiska kostnader.

En annan viktig knäckfråga som har lyfts av berörda förvaltningar under förstudien, är vikten av att säkra en *budget över tid*, för att trygga en uthållig och långsiktig verksamhet.

Att avsätta en *gemensam pott pengar* för skadegörelse eller olyckshändelse är också ett sätt att förebygga problem som kan uppstå mellan parter som samnyttjar samma byggnad. Det är inte alltid möjligt att definiera när en skadegörelse eller olyckshändelse har inträffat, vilket kan göra det svårt att definiera vilken samnyttjandepart som bär ansvar för kostnaderna. Om det finns en gemensam kassa för detta, förslagsvis högre upp i organisationen, kan eventuella slitningar mellan samverkansparterna undvikas.

## 10 Koppling till andra projekt och pågående planering

### 10.1 Allaktivitetshus i Gränby

Kulturnämnden arbetar i skrivande stund för ett allaktivitetshus i Gränby utifrån uppdrag i Handlingsplan för mottagande av nyanlända och asylsökande i Uppsala kommun och Handlingsplan för ökad trygghet i Gränby och Kvarngärdet 2020–2021.

I förslaget till Mål och budget 2021 med plan för 2020–2023 har 3,8 miljoner kronor avsatts för att etablera och driva ett allaktivitetshus i Gränby. Avsikten är att allaktivitetshuset ska vara igång från och med 2021.

Intentionen är att verksamheten i Gränby, liksom det som föreslås för Gottsunda, ska ske i samnyttjade lokaler baserat på ”Community school”- modellen. Det nya allaktivitetshuset i Gränby planeras att tillkomma genom en anpassning av nuvarande kultur- och fritidsverksamheter och en stärkt samverkan med Gränbyskolan, andra kommunala förvaltningar och civilsamhället.

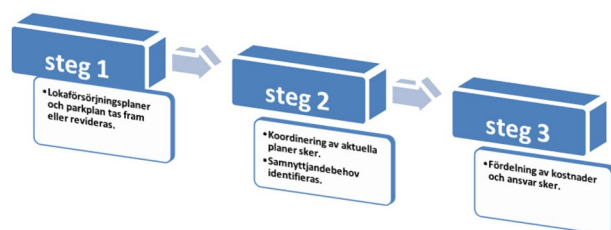
Det finns många kopplingar mellan arbetena för ett allaktivitetshus i Gränby respektive Gottsunda. De båda projekten ska därför samverka med varandra för att säkra en effektiv hantering av likartade frågor och ett löpnade kunskapsutbyte mellan projekten, utan att påverka arbetenas olika tidplaner.

### 10.2 Samnyttjandemodellen

Samnyttjande är sedan en längre tid tillbaka en prioriterad fråga inom Uppsala kommun. Det är dock en fråga som historiskt har varit svår att hantera då det saknats en modell som hanterar olika verksamheter i samnyttjandet (skola-idrott-fritid-kultur-park) och som hanterar olika delar i processen. För att lyckas optimera ytorna i den förtätade staden behöver Uppsala kommun således skapa en modell för hur detta ska gå till. Syftet med en modell för samnyttjande är att skapa en struktur som ger förutsättningar för detta mellan olika kommunala verksamheter och politiska nämnder. Kommunledningskontoret genom Staben för fastighet, leder arbetet med att ta fram en modell vars syfte är att förbättra förutsättningarna för samnyttjande. Ett projektdirektiv har skapats, en projektplan ska vara klar i augusti 2020 och ett utkast av modell ska presenteras för styrgruppen lokalförvaltning i oktober 2020.

I Mål och budget 2020 med plan för 2021–2022 formuleras det att ”Samordna användning och marknadsföring av lokaler, mark och anläggningar för ökad tillgänglighet för föreningar och andra grupper med behov och därigenom öka nyttjandegraden och intäkterna till kommunkoncernen.”

## Tre steg i utkast av modell för samnyttjande



### Steg 1 – Lokalförsörjningsplaner

Det behov varje kommunal verksamhet har av ytor, kartläggs och införlivas i respektive lokalförsörjningsplan (LFP). Detta sker i samverkan mellan Staben för fastighet på Kommunledningskontoret och respektive verksamhet inom de kommunala förvaltningarna. Dessa behov resulterar i åtgärder som har olika tidsperspektiv för färdigställande. Vissa åtgärder är på kortare sikt och vissa är på längre sikt. Lokalförsörjningsplanerna revideras årligen.

### Steg 2 – Koordinering

Samtliga lokalförsörjningsplaner koordineras årligen sinsemellan för att identifiera möjligheter och behov av samnyttjande. Åtgärdena i respektive lokalförsörjningsplan koordineras och införlivas i olika delprocesser av inom stadsbyggnadsarbetet som översiktsplan, fördjupad översiktsplan, planprogram, detaljplan och bygglov. I projekteringsfasen ska hänsyn tas till samtliga parter funktionsprogram för att säkerställa att de tilltänka verksamheterna kan bedrivas i beräknad nyttjandegrad.

Åtgärden för samnyttjande definieras i en lokalkategori. Utifrån den identifierade lokalkategorin bestäms vilken lokalförsörjningsplan som då har huvudansvaret för samnyttjandeåtgärden. Åtgärden finns även med i övriga berörda lokalförsörjningsplaner under avsnittet ekonomiska konsekvenser som drift- eller hyreskostnad.

### Steg 3 - Fördelning av kostnader

Nästa steg är att fördela kostnaderna för hyra och drift.

I lokalförsörjningsplanerna beskrivs respektive samnyttjandeåtgärd. Den totala investeringen anges i den plan som bäst matchar med den utsedda lokalkategorin, dvs. ägande LFP. Åtgärdena med kalkylerade kostnader för hyra och drift anges i samtliga berörda lokalförsörjningsplaner. Investeringskostnaden (som beskrivs i den för åtgärden ansvariga lokalförsörjningsplanen) utgör underlaget för den påföljande internfördelningen av hyra och drift i modellen för samnyttjande. Hyreskostnad och driftkostnad beskrivs i ekonomiska konsekvenser i respektive lokalförsörjningsplan eller i investeringsbudget och parkplan. Hyresfördelningen görs med hänsyn till respektive lokaldels andel av total investering, samt förvaltningarnas beräknade nyttjandegrad i förhållande till varandra för respektive lokaldel. I de fall det anses mer lämpligt kan nyttjandegraden beräknas utifrån area.



Exempel	Allaktivitetshus			
<b>Involverade planer</b>	<b>Lokal</b>		<b>Ansvarsfördelning</b>	<b>Kostnad</b>
LFP idrott och fritid	Idrottshall, förenings-samlingslokal		Involverad LFP	Hyra, drift
LFP kultur och fritid	Idrottshall, bibliotek, fritidsklubb, fritidsgård, kulturskola, förenings-samlingslokal		Ägande LFP	Investering, hyra, drift
LFP pedagogiska lokaler	Idrottshall, undervisningslokal		Involverad LFP	Hyra, drift
BFP för äldre	Idrottshall, förenings-samlingslokal		Involverad BFP	Hyra, drift
LFP AMF/VUX	Jobbcenter, undervisningslokal		Involverad LFP	Hyra, drift
<b>Fördelning</b>	<b>Lokal/samnyttjadantal parter</b>	<b>Yta/parter</b>	<b>% av totalyta 2 850 kvm</b>	<b>% kostnaden</b>
LFP idrott och fritid	Idrottshall/4	1700 kvm/4 = 425	15% av totalyta	15% av kostnaden
	Förenings-samlingslokal/3	200 kvm/3 = 67	2% av totalyta	2% av kostnaden
LFP kultur och fritid	Idrottshall/4	1700 kvm/4 = 425	15% av totalyta	15% av kostnaden
	Bibliotek/1	600 kvm/1 = 600	21% av totalyta	21% av kostnaden
	Fritidsklubb/1	250 kvm/1 = 250	9% av totalyta	9% av kostnaden
LFP pedagogiska lokaler	Idrottshall/4	1700 kvm/4 = 425	15% av totalyta	15% av kostnaden
	Undervisningslokal/2	100 kvm/2 = 50	2% av totalyta	2% av kostnaden
BFP för äldre	Idrottshall/4	1700 kvm/4 = 425	15% av totalyta	15% av kostnaden
	Förenings-samlingslokal/3	200 kvm/3 = 67	2% av totalyta	2% av kostnaden
LFP AMF/VUX	Undervisningslokal/2	100 kvm/2 = 50	2% av totalyta	2% av kostnaden
	Förenings-samlingslokal/3	200 kvm/3 = 67	2% av totalyta	2% av kostnaden

### 10.3 Nya Gottsundaskolan

Uppsala kommun har beslutat att en ny skola ska byggas i Gottsunda. Skolan ska ersätta Gottsundaskolan som brann ner i oktober 2018. Byggstart sker tidigast 2021. Kommunens ambition är att Gottsundaskolan ska kunna flytta in i sina nya lokaler till höstterminen 2024.

Planeringen av den nya Gottsundaskolan pågår för fullt i skrivande stund. Ett förslag på detaljplanen för den nya skolan togs fram under år 2019. Ett första planförslag var ute på samråd under perioden 4 november-16 december 2019. Ett reviderat förslag planeras ställas ut för granskning under sensommaren 2020.

Förstudien för genomförandeprojektet är genomfört, liksom framtagande av förslagsskisser för byggnadens utformning under steg 2. Just nu pågår framtagande av underlag inför bygglov.

### 10.4 Nytt kulturhus i Gottsunda

I och med den kraftiga expansion som förväntas i södra delarna av Uppsala och utvecklingen av Gottsunda till stadsnod ser kulturnämnden behov av att utveckla kultur- och fritidsutbudet i området inom en tioårsperiod så att det dimensioneras för fler boende i området men också för att locka besökare från ett större upptagningsområde. Kulturnämndens intention är att från och med 2029 utveckla Gottsunda Nya Kulturhus med större lokaler i ett hållplatsnära läge så att verksamhet kan anpassas till Gottsundas roll som stadsnod och bli attraktiv för människor från ett större upptagningsområde. Verksamheten föreslås utökas från dagens cirka 3 700 kvm till 4 000 kvm.

Visionen är att skapa en mötesplats där många kulturella verksamheter samspekar och som är tillgängligt för alla. Gottsunda Nya Kulturhus verksamhetsidé är att utgöra ett ”kulturellt nav i södra Uppsala med stark lokal förankring och hög kvalitet, som låter människor och idéer ta plats och lockar besökare från hela regionen”. Fokus för verksamheten är att erbjuda ett ”kravlöst och generationsöverskridande umgänge” för kulturintresserade i alla åldrar. En kreativ plats som känns välkomnande och andas aktivitet hela året.

Det nya kulturhuset föreslås inrymma följande funktioner:

- Bibliotek
- Samhällsinformation

- Ytor för publik programverksamhet och workshops
- Scen för teater, dans, musik, möten och andra evenemang
- Utställningsyta för bild och form (med café)
- Ateljéer och studios
- Specialytor för konst- och kulturverksamhet (alla konstarter)
- Pop-up-ytor som kan variera övre tid beroende på hur centrum utvecklas, såväl utomhus som inomhus.

## 10.5 Förvaltningsbyggnaden – Gottsunda centrum

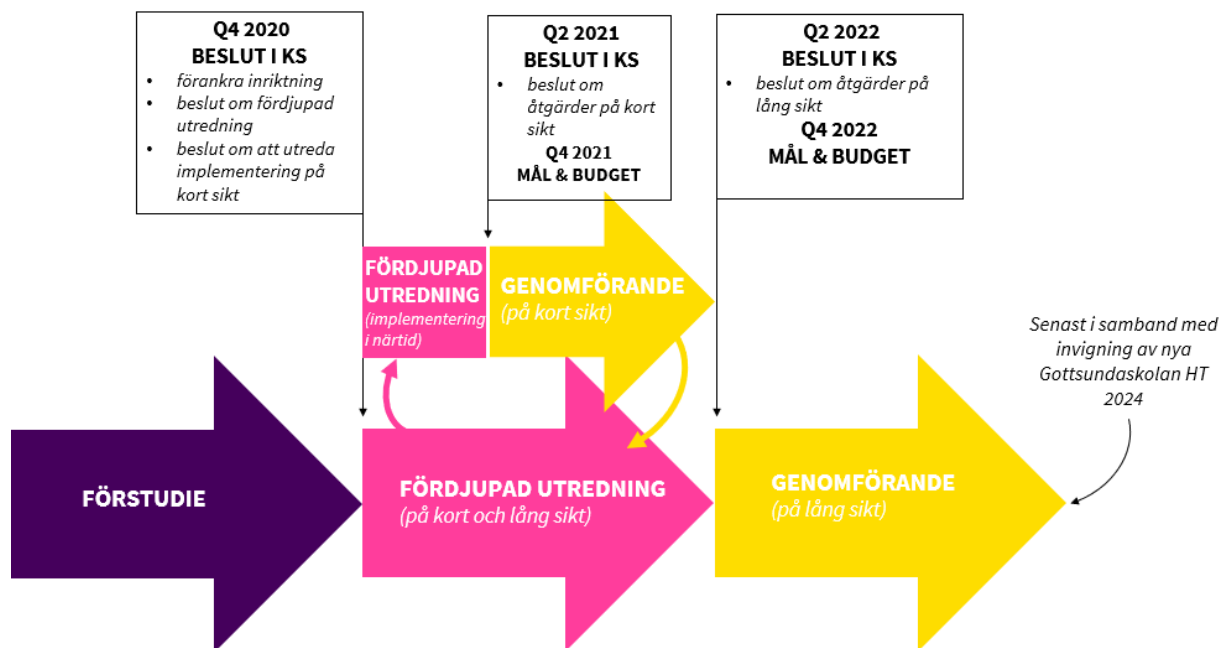
I den tidigare förvaltningsbyggnaden i anslutning till Gottsunda centrum (där Uppsala kommunfastigheter tidigare hade sina kontor), pågår planeringen inför ett samnyttjandeprojekt som involverar tre kommunala förvaltningar – Stadsbyggnadsförvaltningens Idrott och Fritid, Äldreförvaltningen och Omsorgsförvaltningen. Syftet är att tillgodose flera olika behov och uppnå maximalt nyttjande av tomma lokaler genom samnyttjande. Verksamheten som planeras i byggnaden bedöms inte motsvara den verksamhet eller inriktning som förstudien föreslår för ett allaktivitetshus i Gottsunda. Men nämns ändå i sammanhanget då en del av byggnadens verksamheter kommer att behöva söka nya lokaler om uppskattningsvis fem år, då byggnaden planeras att rivas i samband med framtida stadsutveckling inom Gottsunda centrumområdet.

Föreningshusets målsättning är att:

- stärka föreningslivet och föreningslivets närvaro i Gottsunda.
- möta lokalbehovet från kampsportföreningar (Stadsbyggnadsförvaltningen).
- möta behovet av träffpunkter för seniorer (Äldreförvaltningen).
- möta behovet av friskvårdslokal (Omsorgsförvaltningen).
- möjliggör för möten mellan olika grupper tex äldre och ungdomar.
- tillföra liv och rörelse i centrumområdet under såväl dag- som kvällstid samt helger.
- stärka Gottsunda centrum som besöksmål.
- nyttja en tom och oanvänd lokal.

## 11 Fortsatt process

Den övergripande processen för att möjliggöra ett allaktivitetshus i Gottsunda är uppdelad i tre föreslagna delsteg, där det första steget utgör denna förstudie. Den föreslagna trestegsprincipen syftar till att skapa tydligare ramar för en målinriktad och effektiv eventuell fortsatt process mot ett genomförande. De tre stegen är *förstudien*, *fördjupad utredning* och *genomförande*. De två sistnämnda stegen har vardera två delsteg, vad gäller utredning och genomförande på kort respektive lång sikt.



En schematisk bild över föreslagen process, med målsättning om en implementering av ett allaktivitetshus på kort och lång sikt. Den fördjupade utredningen ska inledningsvis stödja ett genomförande på kort sikt, genom att fokusera på frågor som är relevanta för det korta genomförandeperspektivet. Själva genomförandet på kort sikt kan därefter ge värdefull input i den fortsatta fördjupade utredningen för ett robust genomförande på lång sikt. Ett långsiktigt genomförande föreslås ske i samband med invigningen av nya lokaler för Gottsundaskolan, höstterminen 2024.

### 11.1 Förstudien

Denna förstudie, såsom ett första steg mot ett eventuellt allaktivitetshus, svarar upp mot berörd aktivitet i Handlingsplanen för Gottsunda/Valsätra ”att se över möjligheten till ett allaktivitetshus i Gottsunda”. Förstudien presenterar ett förslag på verksamhetsinriktning för ett så kallat allaktivitetshus, utifrån allaktivitetshusutredningens konstaterade behov och förutsättningar i Gottsunda. Under utredningen har även en rad knäckfrågor identifierats, vilka är viktiga att lösa inför ett genomförande av ett allaktivitetshus enligt föreslagen inriktning, på kort och/eller lång sikt.

### 11.2 Fördjupad utredning (på kort och lång sikt)

Förstudien föreslår att kommunledningskontoret (hållbarhetsavdelningen) får i uppgift att samordna en fördjupad utredning. Syftet är att övergripande utreda ett genomförande genom

att lösa ut identifierade knäckfrågor på kort, men framförallt på lång sikt. Inledningsvis bör den fördjupade utredningen fokusera på vilka frågor som behöver lösas för ett genomförande på kort sikt. Det arbetet ska ske samordnat med kulturnämndens föreslagna utredning om implementering i närtid (se kapitel 11.3).

Att lösa knäckfrågorna kräver i stor grad samordning mellan förvaltningar för att finna lösningar på frågor som ofta går på tvärs mellan olika ansvarsområden. Målsättningen ska vara att finna lösningar för hur ett allaktivitetshus ska fungera i praktiken. Den fördjupade utredningen inleds förslagsvis med en intresseinventering med allaktivitetshusets tänkta målgrupper. Intresseinventeringen kommer tillsammans med principlösningar för övriga knäckfrågor (ex. fördelning av hyra och driftskostnader, ansvarsfördelning etcetera) kunna lägga grunden för en mer detaljerad verksamhetsbeskrivning och en detaljerad kostnadsbild/ behov av budget. En viktig del av den fördjupade utredningen handlar även om att involvera och engagera berörda aktörer, för att lägga en bra grund och skapa en positiv inställning till projektet.

Den fördjupade utredningen ska enligt förslag återrapporteras till kommunstyrelsen senast under andra kvartalet 2022. Tidplanen är satt för att ge möjlighet att överföra erfarenheter från det kortsiktiga genomförandet (som är möjliga att verkställa först tredje kvartalet 2021) till lösningar för genomförandet på lång sikt. Erfarenheter från arbetet med ett allaktivitetshus i Gränby kan också gynna genomförandet av ett allaktivitetshus i Gottsunda, då det planerade genomförandet i Gränby ligger tidsmässigt före Gottsunda. Därför föreslås att de båda allaktivitetshusprojekten samverkar med varandra för att bland annat säkra kunskapsutbyte mellan projekten.

### **Ansvar**

Arbetet med förstudien har stundvis präglats av en osäkerhet kring vem som har haft ansvar att driva arbetet framåt. För en effektiv nästa utredningsfas krävs en dedikerad resurs med kompetens och tydligt ansvar att samordna alla berörda parter. Förslag till beslut om en fördjupad utredning innebär att kommunledningskontoret får ansvar att samordna den utredningen i samverkan med andra berörda nämnder och dess förvaltningar såsom kulturnämnden, utbildningsnämnden, idrott- och fritidsnämnden, arbetsmarknadsnämnden, socialnämnden, äldrenämnden och plan- och byggnadsnämnden.

Kommunledningskontoret föreslås som ansvarig för den fördjupade utredningen utifrån sin neutrala roll och sin vana att samordna frågor som går på tvärs över kommunens förvaltningar.

## **11.3 Utredning om implementering i närtid och ett eventuellt genomförande**

Parallellt och samordnat med den fördjupade utredningen föreslår förstudien att kulturnämnden får ansvar att utreda hur ett allaktivitetshus enligt föreslagen inriktning kan implementeras i närtid. Denna utredning kommer till stor del att fokusera på att lösa lokalfrågor, säkra ett aktivitetsinnehåll som motsvarar målgruppens efterfrågan, se över vilka resurser (såväl ekonomiska som personella) som redan finns tillgängliga för en implementering på kort sikt, och vilka ytterligare ekonomiska resurser som behövs för ett genomförande fram till och med höstterminen 2024. Förslaget är att utredningen ska återrapporteras till kommunstyrelsen senast andra kvartalet 2021, och ska lägga grunden för beslut om genomförande på kort sikt. Utredningen ska samordnas med kulturnämndens liknande arbete för ett allaktivitetshus i Gränby i syfte att säkra en effektiv hantering och ett löpande kunskapsutbyte mellan de båda projekten.

Om kommunstyrelsen fattar beslut om ett genomförande, bedöms (utifrån nuvarande vetskap) beslutet kunna verkställas i liten skala under tredje kvartalet 2021, på basis av inestående

medel. Behov av ytterligare finansiering säkras potentiellt upp i Mål och Budget under fjärde kvartalet 2021, och kan då nyttjas för att utöka verksamheten från och med första kvartalet 2022.

Det kortsiktiga genomförandet kan bidra med praktiska lärdomar till den fortsatt pågående fördjupade utredningen som kan leda till ett smidigare genomförande, och en långsiktigt robust verksamhet.

### **Ansvar**

Förslag till beslut om utredningen för implementering i närtid innebär att kulturnämnden får ansvar att driva utredningen. Arbetet ska samordnas med den parallella fördjupade utredningen som kommunledningskontoret föreslås driva.

Kulturnämnden, och i praktiken kulturförvaltningen, föreslås som ansvarig för utredningen för att de tänkbart är den part som kommer att få uppdrag att driva ett eventuellt framtida allaktivitetshus på lång sikt, med hänsyn till nämndens och förvaltningens befintliga uppdrag och verksamhet.

## **11.4 Budget**

Att ta fram ett förslag på budget för ett eventuellt allaktivitetshus är en de viktigaste åtgärderna i de två föreslagna efterföljande utredningsstegen för genomförande på kort och lång sikt. Budgeten måste inrymma såväl verksamhetskostnader (personal, material etcetera) och lokalkostnader (hyra, städ etcetera).

### **Verksamhetskostnader**

I förstudiearbetet har exemplen i Malmö kommun utgjort referenser vad gäller verksamhetsekonomi för ett eventuellt allaktivitetshus i Gottsunda. Budgeten för allaktivitetshuset i Malmö ligger årligen på 3,5 miljoner kronor per hus. Budgeten inkluderar inte några lokalkostnader (som finansieras av grundskoleförvaltningen). Budgeten utgörs till 90 procent av personalkostnader och genererar en verksamhet som nyttjas av cirka 1100 besökare i veckan och ett aktivitetsutbud på mellan 60–70 aktiviteter/vecka. En stor del av verksamheten möjliggörs genom stöd av ideella och samarbeten med civilsamhället och näringslivet.

### **Hyreskostnader**

Eventuella hyreskostnader för genomförande på kort sikt, måste hanteras inom kulturnämndens uppdrag om utredning för implementering i närtid.

I en budget för genomförande på lång sikt, tas en beräknad hyreskostnad för lokaler i Nya Gottsundaskolan fram med hjälp av staben för fastighet på kommunledningskontoret.

Alla objekt i lokalförsörjningsplanen för kultur/fritid använder för nuvarande schablonen 2,425 tkr/BTA. Den beräknade hyreskostnaden för allaktivitetshuset i Gottsunda (på lång sikt) kan införlivas i en revidering av lokalförsörjningsplanen kultur/fritid i samband med beslut om ett eventuell genomförande.

Skolfastigheter (som bygger nya Gottsundaskolan) bedömer i dagsläget att hyreskostnaden i Nya Gottsundaskolan bör hamna runt 2200–2300 kr/LOA. Slutgiltig bruttoarea (BTA) kommer att framgå av Skolfastigheters slutgiltiga förslagsskisser under skolprojektets steg 3.

## 12 Referenser och bilagor

### Referenser

#### Tryckta eller digitala källor

Behtoui, Alireza; Hertzberg, Fredrik & Neergaard, Anders (2020) *Ungdomars fritidsaktiviteter - Deltagande, möjligheter och konsekvenser*. Upplaga 1, Studentlitteratur AB. Utgiven: 2020-04-27.

CIF – Centrum för idrottsforskning (2019) *Sammanfattning och övergripande slutsatser av uppföljning av statens stöd till idrotten 2019* [https://centrumforidrottsforskning.se/wp-content/uploads/2020/05/Sammanfattning\\_och\\_övergripande\\_slutsatser.pdf](https://centrumforidrottsforskning.se/wp-content/uploads/2020/05/Sammanfattning_och_övergripande_slutsatser.pdf) (senast hämtad: 2020-10-08)

Cars Göran & Karlsson Sandra (2014/2015). *Lindängen mot framtiden: Följeforskning STEG 3, svara på utvärderingsfrågorna*. Malmö stad: Stadsområdesförvaltning Söder.

DN – Dagens Nyheter (2020) *Barn som deltar i organiserad idrott lyckas bättre i skolan*. DN debatt 2020-05-31 [www.dn.se](http://www.dn.se) (hämtad: 2020-06-28)

Elofsson, Stig; Åkesson, Magnus & Blomdahl Ulf (2020) *Ung livsstil – nr 30 januari 2020. Hur många deltar inte i det offentligt subventionerade fritids- och kulturutbudet? - en studie av utomstående i åldersgruppen 10-19 år utifrån kön, ålder, socioekonomisk bakgrund och svensk/utländsk bakgrund* <https://www.unglivsstil.org/wp-content/uploads/2020/02/Hur-m%C3%A5nga-deltar-inte-i-det-offentligt-subventionerade-fritids-och-kulturutbudet.pdf> (senast hämtad: 2020-10-08)

Gerell, Manne (2014) *Grannskap och socialt kapital. Att laga revor i samhällsväven – om social utsatthet och sociala risker i den postindustriella staden*, Lunds Universitet [https://portal.research.lu.se/portal/sv/publications/att-laga-revor-i-samhallsvaven--om-social-utsatthet-och-sociala-risker-i-den-postindustriella-staden\(f18a43da-f214-4478-8a40-6ed5ac662ed3\).html](https://portal.research.lu.se/portal/sv/publications/att-laga-revor-i-samhallsvaven--om-social-utsatthet-och-sociala-risker-i-den-postindustriella-staden(f18a43da-f214-4478-8a40-6ed5ac662ed3).html) (senast hämtad: 2020-10-13)

Gerell, Manne & Hallin, Per-Olof (2014) *Att arbeta med grannskapsutveckling och sociala risker. Att laga revor i samhällsväven – om social utsatthet och sociala risker i den postindustriella staden*, Lunds Universitet [https://portal.research.lu.se/portal/sv/publications/att-laga-revor-i-samhallsvaven--om-social-utsatthet-och-sociala-risker-i-den-postindustriella-staden\(f18a43da-f214-4478-8a40-6ed5ac662ed3\).html](https://portal.research.lu.se/portal/sv/publications/att-laga-revor-i-samhallsvaven--om-social-utsatthet-och-sociala-risker-i-den-postindustriella-staden(f18a43da-f214-4478-8a40-6ed5ac662ed3).html) (senast hämtad: 2020-10-13)

Guldåker, Nicklas & Tykesson, Mona (2014) *Social stress och sociala risker i två städer – ett analys exempel. Att laga revor i samhällsväven – om social utsatthet och sociala risker i den postindustriella staden*, Lunds Universitet [https://portal.research.lu.se/portal/sv/publications/att-laga-revor-i-samhallsvaven--om-social-utsatthet-och-sociala-risker-i-den-postindustriella-staden\(f18a43da-f214-4478-8a40-6ed5ac662ed3\).html](https://portal.research.lu.se/portal/sv/publications/att-laga-revor-i-samhallsvaven--om-social-utsatthet-och-sociala-risker-i-den-postindustriella-staden(f18a43da-f214-4478-8a40-6ed5ac662ed3).html) (senast hämtad: 2020-10-13)

Lunneblad, Johannes (utan år). *Kunskapsunderlag för skola som arena – forskning om en utvecklingsprocess*.

Göteborgs stad (2017) *Samnyttjande av offentlig service, ett kunskapsunderlag till Riktlinjer för planering av offentlig service inom Älvstaden* <https://goteborg.se/wps/wcm/connect/7312f95d-3091-4974-a165-874fdf37c8f5/Rapport+-+Samnyttjande+av+offentlig+service.pdf?MOD=AJPERES> (senast hämtad: 2020-10-13)

Lunneblad, Johannes (2019) *Utsatthetens mervärde - En studie av "Skolan mitt i byn" i ett socialt utsatt område*. Göteborgs universitet. <http://www.diva-portal.org/smash/get/diva2:1302041/FULLTEXT01.pdf> (senast hämtad: 2020-10-08)

Malmö stad, kulturförvaltningen (2020). *Tjänsteskrivelse Utvecklingsplan för allaktivitetshusmodellen i Malmö*. <https://motenmedborgarportal.malmo.se/welcome-sv/namnder-styrelser/kulturnamnden/mote-2020-03-25/agenda/g-tjansteskrivelse-direktiv-for-utvecklingsplan-for-allaktivitetshusmodellen-i-malmo-pdf?downloadMode=download> (senast hämtad: 2020-04-19)

Maier, Anna; Daniel, Julia; Oakes, Jeannie & Lam, Livia (2017) *Community Schools as an Effective School Improvement Strategy A Review of the Evidence*. Learning policy institute och National education policy center. [https://learningpolicyinstitute.org/sites/default/files/product-files/Community\\_Schools\\_Effective\\_REPORT.pdf](https://learningpolicyinstitute.org/sites/default/files/product-files/Community_Schools_Effective_REPORT.pdf) (senast hämtad: 2020-10-19)

Nieminen Kristofersson, Tuja (2014) *När man lyckas – om tillit och delaktighet på en fritidsgård*. Att laga revor i samhällsväven – om social utsatthet och sociala risker i den postindustriella staden, Lunds Universitet [https://portal.research.lu.se/portal/sv/publications/att-laga-revor-i-samhallsvaven--om-social-utsatthet-och-sociala-risker-i-den-postindustriella-staden\(f18a43da-f214-4478-8a40-6ed5ac662ed3\).html](https://portal.research.lu.se/portal/sv/publications/att-laga-revor-i-samhallsvaven--om-social-utsatthet-och-sociala-risker-i-den-postindustriella-staden(f18a43da-f214-4478-8a40-6ed5ac662ed3).html) (senast hämtad: 2020-10-13)

Nilsson, Annika (2014) *Civilsamhälle, socialt kapital och sociala risker*, Att laga revor i samhällsväven – om social utsatthet och sociala risker i den postindustriella staden, Lunds Universitet [https://portal.research.lu.se/portal/sv/publications/att-laga-revor-i-samhallsvaven--om-social-utsatthet-och-sociala-risker-i-den-postindustriella-staden\(f18a43da-f214-4478-8a40-6ed5ac662ed3\).html](https://portal.research.lu.se/portal/sv/publications/att-laga-revor-i-samhallsvaven--om-social-utsatthet-och-sociala-risker-i-den-postindustriella-staden(f18a43da-f214-4478-8a40-6ed5ac662ed3).html) (senast hämtad: 2020-10-13)

Polismyndigheten, nationella operativa avdelningen (2017). *Rapport: Utsatta områden – Social ordning, kriminell struktur och utmaningar för polisen*. [https://polisen.se/siteassets/dokument/ovriga\\_rapporter/utsatta-omraden-social-ordning-kriminell-struktur-och-utmaningar-for-polisen-2017.pdf](https://polisen.se/siteassets/dokument/ovriga_rapporter/utsatta-omraden-social-ordning-kriminell-struktur-och-utmaningar-for-polisen-2017.pdf) (senast hämtad: 2020-10-08)

Polismyndigheten, nationella operativa avdelningen (2018). *PM 2018:26: Polismyndighetens strategi för arbete i utsatta områden*. <https://polisen.se/siteassets/dokument/strategier/polismyndighetens-strategi-for-arbete-i-utsatta-omraden.pdf> (senast hämtad: 2020-01-03)

Partnership for the Future of Learning (U.Å), *Community Schools Playbook*. <https://learningpolicyinstitute.org/product/community-schools-equitable-improvement-brief> (senast hämtad: 2020-10-02)

Pihlblad, Johan (2017) *Motion är en klassfråga*, del 2 av artikelserien: De inaktiva, idrottsforskning.se <https://www.idrottsforskning.se/motion-ar-en-klassfraga/> (senast hämtad: 2020-10-12)

Putnam, Robert D & Felderstein Lewis (2004) *Better together: Restoring the American Community*. New York: Simon & Schuster.

SCB – Statistiska centralbyrån (2018) *Befolkningsstatistik per 31 december 2018* <https://www.scb.se/hitta-statistik/statistik-efter-amne/befolkning/befolkningens-sammansattning/befolkningsstatistik/pong/tabell-och-diagram/kvartals--och-halvarsstatistik--kommun-lan-och-riket/andra-halvaret-2018/> (senast hämtad: 2020-06-28)

SCB – Statistiska centralbyrån (2020), Tabell 1B: Resultat av slutbetyg för elever som avslutat årskurs 9 läsåren 2015/16–2019/20.

SOU - Statens offentliga utredningar (1996), Utbildningsdepartementet, *SOU 1996:143 - Delbetänkande av Skolkommittén, Krock eller möte, om den mångkulturella skolan*. <https://lagen.nu/sou/1996:143#sid3-img> (senast hämtad: 2020-10-08)

Uppsala kommun (UÅ) *Utkast till strategi för bostäder för ökad social blandning i Gottsunda* – OBS ej politiskt godkänd i skrivande stund (2020-10-20)

Uppsala kommun (2017) *Levnadsvillkor och hälsa i Uppsala kommun – kartläggning* - [https://insidan.uppsala.se/Global/1\\_Insidan/Dokument/Kommungemensamt/Organisation\\_styrning/Social%20h%C3%A4llbarhet/Skillnader%20h%C3%A4lsa%20levnad\\_interaktiv.pdf](https://insidan.uppsala.se/Global/1_Insidan/Dokument/Kommungemensamt/Organisation_styrning/Social%20h%C3%A4llbarhet/Skillnader%20h%C3%A4lsa%20levnad_interaktiv.pdf) (senast hämtas 2020-10-12)

Uppsala kommun (2019a) *Handlingsplan Gottsunda/Valsätra*. [https://www.uppsala.se/contentassets/135c620383cd41c9bc1390fba44f88c7/handlingsplan---gottsunda-valsatra\\_reviderad-2019.pdf](https://www.uppsala.se/contentassets/135c620383cd41c9bc1390fba44f88c7/handlingsplan---gottsunda-valsatra_reviderad-2019.pdf) (senast hämtad: 2020-10-08)

Uppsala kommun (2019b) *Funktionsprogram för grundskolans lokaler i Uppsala kommun* – fullständig version nov 2019

Uppsala kommun (2019c) *Ny skola i Gottsunda Projektdirektiv, version 1.2., daterad: 2019-03-15* Johan Nilsson

Uppsala kommun (2019d), *Planprogram för Gottsundaområdet*. KSN-2015-00654  
<https://www.uppsala.se/kommun-och-politik/publikationer/planprogram-for-gottsundaområdet/> (senast hämtad: 2020-10-02)

Uppsala kommun (2019e) *Program för Uppsalas barn och ungdomspolitik*.  
<https://www.uppsala.se/contentassets/f8667528d9974ec1826d174feee1d430/program-for-uppsala-kommuns-barn--och-ungdomspolitik.pdf>

Uppsala kommun (2019f) *Stegavtal – Nybyggnation, om- och tillbyggnad*, Beställningsobjekt: Gottsundskolan steg 2

Uppsala kommun (2020), *Uppsala kommuns jämställdhetsbokslut 2019*, KSN-2020-00077  
<https://www.uppsala.se/contentassets/74fa9c8760394b629b71921ad3304b09/jamstalldhetsbokslut-2019-slutversion-5-mars.pdf>

Uppsala kommun, Skolfastigheter och Cedervall arkitekter (2020), *Nya Gottsundaskolan förslagshandling steg 2*, 2020-08-27.

White arkitekter AB (2019) *Samnyttjande – Problem eller möjlighet? En uppföljande studie av Messingen och Väsby Nya Gymnasium*, [https://whitearkitekter.com/se/wp-content/uploads/sites/3/2019/12/Samnyttjande\\_Problem-eller-mojlighet\\_191216.pdf](https://whitearkitekter.com/se/wp-content/uploads/sites/3/2019/12/Samnyttjande_Problem-eller-mojlighet_191216.pdf) (senast hämtad: 2020-10-13)

### Telefonintervjuer

Denise Fjellner - Fritidspedagog på Stenhagens bildnings- och kulturcentrum, Uppsala kommun (2020-05-13)

Said Mekahal - Sektionsledaren för allaktivitetshusen, Malmö stad (bland annat 2020-04-14)

Nedim Buric – Enhetschef enheten för lokalplanering, Grundskoleförvaltningen, Malmö stad, (2020-04-30)

Mårten Hafström - Kulturutvecklingschef i Linköping, medverkade vid grundandet av allaktivitetshuset Agora i Skäggetorp (2020-04-29)

Anna Grunander - Processledare Jämlik Stad, Grundskoleförvaltningen, Göteborgs stad - (bland annat 2020-04-30)

### **Bilagor**

Vad tycker boende och verksamma i Gottsunda? Sammanställning av dialogresultat



## BILAGA 1

### Vad tycker boende och verksamma i Gottsunda? Sammanställning av dialogresultat.

Ett omfattande dialogarbete har bedrivits inom det övergripande arbetet med stadsutvecklingsprojektet Gottsunda/Valsätra och projekt Handlingsplan Gottsunda. Under perioden juni-september 2019 hölls ett flertal dialoger med allmänheten, skolpersonal, barn, ungdomar och verksamheter i området om Gottsundas utveckling i stort. Delar av dialogerna har fångat upplevda behov och önskemål som handlar om aktiviteter, utrustning och hur man kan främja samnyttjande av lokaler kopplat till byggandet av nya Gottsundaskolan.

Nedan återges en sammanfattning av dialogresultaten som har en koppling till Gottsundas aktivitetsutbud, samnyttjande och funktioner/utrustning som efterfrågats av dialogdeltagarna.

<i>Dialogstillfällen</i>	<i>Datum</i>	<i>Målgrupp</i>
<i>Informationsmöte med Gottsundaskolans ledning</i>	7 jun	Skolverksamheten
<i>Workshopdag i Gottsunda centrum</i>	10 juni	3 stora workshops med hyresgästerna i centrum, verksamma i området och allmänheten
<i>Familjefest</i>	10 juni	Allmänheten
<i>Information och workshop i öppna förskolan</i>	13 juni	Föräldrar i öppna förskola, invandrarkvinnor
<i>Barn sommarkul</i>	3 och 4 juli	Barn i Gottsundaområdet
<i>Mötesplats Gottsunda</i>	16 augusti	Allmänheten
<i>Pop-up intervjuer</i>	September	Allmänheten i Ultuna, Norby och centrums norra entré
<i>Kontakten</i>	3 september	Allmänheten
<i>Kvinnofest</i>	6 september	Kvinnor från Gottsundaområdet med olika bakgrund
<i>Fritidsgården</i>	13 september	Ungdomar i Gottsundaområdet
<i>TRIS (Tjejers rätt i samhället)</i>	27 september	TRIS
<i>Informationsmöte med Gottsundaskolan</i>	8 oktober	Lärare

*Bilden är ett utdrag från dialogsammanställningen och visar vilka grupper som deltog under dialogarbetet och när dialogerna ägde rum.*

### Aktiviteter

Fler av synpunkterna från dialogerna kring aktiviteter pekar på önskemål om ytterligare sysselsättning efter skoltid. På ämnet har följande synpunkter och önskemål framförts:

- *Skolan borde fostra när samhället och föräldrarna brister/ inte räcker till. Sysselsättning är viktig. Barn och unga har för mycket fritid, viktigt med sysselsättning för de barn som behöver ledning/någon som håller i handen.*
- *Viktigt att ungdomar har något att göra efter skoltid. För många barn (speciellt tjejer) är det jätteviktigt att det finns aktiviteter direkt efter skolan, eftersom de inte får gå ut igen om de har gått hem.*
- *Aktiviteter för barn och föräldrarna på helger och kvällar*

- *Fritidsgård för högstadiet*
- *Kurser för barn, typ kulturskola*
- *Läxhjälp för barn och unga, för gymnasiet och grund.*
- *Läsa, sitta i grupprum, läshörna - Lära modersmål och språk*
- *Roliga aktiviteter – culture exchange*
- *Kanske kan seniorverksamhet vävas in i användningen.*
- *Informella mötesplatser*
- *Aktiviteter och träning för barn mindre än 5 (t.ex. fotboll) - inte bara ungdomar som hänger*
- *Sy kurs, frisörkurs*
- *Lära kvinnor något viktigt*
- *Föräldrakurser kring barnuppfostran*
- *Ordna fester, men inte så dyr hyra*
- *Kulturnätter*
- *Musik- och orkesterverksamhet för barn och unga.*
- *Teaterverksamhet*
- *Rum för tjejer*
- *Tjejkväll i skolan: fika, pizza, med kurs eller diskutera*
- *Dansmöjligheter av olika slag: kvällstid dansrum, rörelserum för dans och zumbaspeglar, spela ”just dans” spel*
- *Baka, laga mat efter skolan med mamma.*
- *Sova över!*
- *Äta godis*
- *Äta pizza*
- *Leka med djur*
- *Att ligga och läsa böcker (som i referensbilder)*
- *Fiska*
- *Titta på TV*
- *Gunga*
- *Rita*
- *Spela dator*
- *Ha museum och utställningar i skolan!*
- *Gömma*
- *Leka*
- *Experiment*
- *Frihet: t.ex. mobiler/rita, ha extra rast och basket och att ha dans och teater*
- *Gympa!*
- *Pulka och skridskor*
- *Klättra och kunna vara mer aktiv*
- *Rulla på*
- *Fika*
- *Spela fortnite*
- *Spela rundspellådan*
- *Lära mer idrott*
- *Skridskor på fotbollsplan när det är is*
- *Spela king*
- *Kvällsfotboll*
- *Stor idrottshall*
- *Ha roligt!*

## Utrustning

Nedan sammanfattas de synpunkter och önskemål om vilken utrustning som dialogdeltagarna framfört kring utrustning i den nya Gottsundaskolan. Underlaget kan ses som en indikation på vilket intresse det finns för olika tänkbara aktiviteter i ett framtida allaktivitetshus.

- *Musikrum och musikstudio*
- *Idrott är jätteviktigt och efterfrågat. Att kunna lära sig olika sports. Att kunna använda eller hyra idrottshallar. Basket och fotbollssal. Idrott för alla t.ex. fotboll, tennis, basket, pingis och badminton. Fotboll och annat för olika åldrar.*
- *Inte bra med grusplan*
- *Pingisbord*
- *Flera basketkorgar*
- *Skridskor på fotbollsplan när det är is*
- *Klättervägg*
- *Skatepark*
- *En scen man kan sjunga och dansa på*
- *Ett tillgängligt scenrum som även andra skolor kan använda. Med bra ljud och ljus!*
- *Bio. Ha filmkvällar, och generellt möjligheten att kolla på film.*
- *Bibliotek efter skoltid*
- *Djurpark nära skolan Samråd*
- *Badkar*
- *Bada pool*
- *Basta*
- *Linbana som svänger runt*
- *Ruschkana*
- *Bättre fotbollsplan med fullstora mål*
- *Lekredskap likt Lina Sandells park*

## Samnyttjande

Dialogarbetet har även genererat en del synpunkter och förslag kring hur nya Gottsundaskolan ska kunna samnyttjas mer. Nedan återges en del av de synpunkter som kommit in på ämnet.

- *Viktigt att kommunen har en tydlig plan för drift och renhållning annars blir samnyttjande inte bra. Samutnyttjande måste fungera i praktiken – städning, jour, larm, etc.*
- *Kostnaden?*
- *Någon måste ha huvudansvaret efter skoltid*
- *Prioritera tider i lokaler till ”svårnådda” grupper*
- *Bra om det är öppet kvällstid - 24/7 skola med olika verksamheter olika tider på dygnet, även sent, 11-12 på natten.*
- *Möjlighet för föreningar att nyttja vissa lokaler för möten och aktiviteter. Om föreningar kan använda skolan efter skoltid kan man skapa mer gemenskap, det är bra. Ger även alternativ att göra aktiviteter efter skoltid, i en trygg miljö.*
- *Även som privat person ska man kunna hyra lokalerna för att ha fest. Det saknas stora festlokaler. Det kan även vara bra att betala något för att hyra – då tar man bättre hand om lokalen.*
- *Vuxna ska kunna använda lokalerna*
- *För familjecentralen att låna – inte hyra.*

- *Hyra ut köket till fritidsklubb/vuxengård och ha billig middag sent på kvällen!*
- *Träffpunkt i Treklängen behöver större yta*

## **Övrigt**

Nedan sammanfattas andra synpunkter som kommit in under dialogarbetet, som kan vara av relevans att bära med sig i arbetet för ett eventuellt allaktivitetshus i Gottsunda.

- *"Bra nätverk mellan skolan och andra organisationer"*
- *"Segregation mellan invandrare och svenskar – jag hoppas att vi kan kommunicera bättre"*
- *"Vill vara i andra lokaler när skolan är slut!"*
- *"I Sävja Kulturcentrum är det otryggt, samlingar av ungdomar. Inga unga barn vill gå dit, otryggt. De aktivitetsytor som byggts används inte så mycket."*
- *"Det är otryggt där (- kring skolan -, reds. anm.) kvällstid – kallas båtsparken"*
- *"Medvetna föräldrakurs"*
- *"Regler för platsen ska vara tydliga"*
- *"Att inte vem som helst ska kunna gå in i skolan"*
- *"Lokala anställningar för att skapa trygghet i skolan"*
- *"Önskemål om att pensionärer kan äta i skolans matsal"*

# Bilaga 1 - Sammanfattning av identifierade knäckfrågor, allaktivitetshus i Gottsunda

SAMNYTTJANDE	SAMVERKAN	VERKSAMHET	EKONOMI
Säkerställ smidig åtkomst till lokaler (ex. i anslutning till entré, smidiga flöden, passagesystem)	Intresseinventering – vad vill barn och unga, föräldrar och närområdet ha för aktiviteter i ett allaktivitetshus?	Säkerställ att allaktivitetshuset bär ansvar för all verksamhet som bedrivs under dess paraply– allaktivitetshuset ansvarar för sina partners.	Säkerställ ekonomiska medel så att allaktivitetshuset kan bära sina egna kostnader
Säkerställ en god överblickbarhet över lokaler som ska samnyttjas – i synnerhet ”omprogrammerade ytor”	Säkerställ schemasynk med berörda verksamheter	Ta fram en gemensam värdegrund som ger en tydlig styrning i verksamhetsutbud och förutsättningar för deltagande.	Säkra budget över tid
Isolera lokaler som inte ska samnyttjas - larmzoner och passagesystem, utrymningsvägar	Säkerställ tid och forum för regelbundna avstämningar mellan berörda verksamheter	Hitta rätt person för genomförande – ”tändstickan”	Undersök möjlighet för en förvaltningsgemensam skadegörelsepott
Överenskommelse om fördelning av hyra	Rutin som säkerställer allaktivitetshusansvarig närvaro dagtid/smidiga kontaktvägar dagtid för skolledningen	Säkerställ personal/volontärer för tillräcklig vuxennärvaro	
Säkra förvaringsmöjligheter för den egna verksamheten	Överenskommelse om ansvarsfördelning för lokaler och elever	Ledningsgrupp på tvärs.	
Ett kontor för allaktivitetshusledaren i nära anslutning till skolledningens	Genomför aktiviteter som säkerställer motiverade lärare som ser vinsterna med samverkan		
Ekonomiska medel och rutin vid skadegörelse	Etablera samarbete med Fastighetsstaben som kan underlätta för samnyttjande		
Hantering av behov av ytterligare städning och överenskommelse om fördelning av kostnad	Definiera samarbete och gränsdragning fritidsklubb		
Överenskommelse om fördelning av driftskostnader	Säkra en gemensam intendent/förvaltare för samnyttjandeobjektet		
Rutiner om överlämning av lokaler	Etablera partnerskap (sambandsinstitutioner, föreningsliv, näringsliv och civilsamhället)		
Överenskommelse om uttalat ansvar över samnyttjandeobjektet under kvällstid/helger			

# Bilaga 2 - Schematisk illustration över föreslagen process, allaktivitetshus i Gottsunda

