

Kulturförvaltningen
Tjänsteskrivelse till kulturnämnden

Datum:
2022-10-21

Diarienummer:
KTN-2022-00544

Handläggare:
Agneta Brändström
Mikael Franzén

Lokalförsörjningsplan för kultur och fritidslokaler 2023-2027 med utblick till 2032

Förslag till beslut

Kulturnämnden beslutar

1. **att** Lokalförsörjningsplan för kultur och fritidslokaler 2023-2027 med utblick till 2032 utgör nämndens behov av lokaler under perioden,
2. **att** överlämna planen till kommunstyrelsen för godkännande och beställning av angivna lokalåtgärder,
3. **att** uppdra åt förvaltningen att genomföra verksamhetsförändringar i enlighet med lokalförändringarna i planen, samt
4. **att** ge förvaltningen justeringsmandat gällande exakt platsantal, storlek och tid i samband med genomförandet av åtgärder enligt planen.

Ärendet

Lokalförsörjningsplanen för kultur- och fritidslokaler utgör kommunens planering för lokaler inom kulturnämndens verksamhetsområde. Planen innebär en uppdatering av lokalförsörjningsplan för kultur och fritidslokaler 2022-2026 med utblick mot 2031.

Planen utgår från verksamhetens behov av lokaler. Behovet beräknas utifrån nuvarande behov och kommunens befolkningsprognos – därefter sker analys och justering utifrån kända förändringar.

Planen föreslår åtgärder av två slag:

- Åtgärder, tex nyanskaffning, förändring eller lämnande av lokaler samt verksamhetsförändringar kopplade till detta.
- Utredningsåtgärder inom områden där fördjupat arbete krävs för framtagande av direkta åtgärder.

Åtgärder planeras dels för att täcka en befintlig brist i områden som idag saknar relevanta verksamheter eller har för låg kapacitet i förhållande till behovet, och dels för att möta den prognostiserade befolkningsökningen som fram till 2031 bedöms uppgå till ca 30 000 invånare. Eftersom åtgärdslistan är relativt omfattande, eftersträvas yt- och kostnadseffektiva lösningar bland annat genom samutnyttjande av lokaler så långt det är möjligt. Planeringen avseende fritidsklubb, fritidsgård och kulturskola är i många fall kopplad till planeringen av ny skolkapacitet.

Beredning

Planen har arbetats fram av kommunledningskontoret tillsammans med kulturförvaltningen. Alla kommunala förvaltningar som har verksamheter med behov av bostäder och lokaler genomför ett motsvarande arbete. Arbetet förankras i en styrgrupp med berörda direktörer och kommunala bolags verkställande direktörer.

Föredragning

I planen fastställs verksamhetens behov av lokaler och hur behovet ska tillgodoses under planperioden. Det konstaterade lokalbehovet hanteras gemensamt av förvaltningen och kommunledningskontoret. Kommunledningskontoret utreder och beställer lokalförändringen gentemot fastighetsägare och förvaltningen ansvarar för planering och genomförande av verksamhetsförändringar kopplade till lokalförsörjningen.

Lokalförsörjning är en komplex process. Planen behöver kunna verkställas utan att mindre avvikelser vad gäller exakt platsantal, storlek och tid för de enskilda åtgärderna orsakar fördröjningar. Förvaltningen behöver därför ges ett visst justeringsmandat för att kunna hantera avvikelser. Större förändringar och betydande avvikelser sett mot planen behöver behandlas i nämnden.

Behov

Beräkning av behovet bygger på statistik och kommunens befolkningsprognos. Analys, justering och fastställande av prognoserna sker sedan efter övriga kända omständigheter.

I planen redovisas behovet uppdelat utifrån målgrupper:

- Verksamheter riktade till specifika åldersgrupper: Fritidsklubb (10-12 år), Fritidsgård (13-15 år), och Kulturskola (6-20 år).
- Verksamheter riktade till alla åldrar: Bibliotek, Allaktivitetshus, Kulturhus och övriga mötesplatser, Naturskola, Allmänna samlingslokaler/bygdegårdar, Föreningslokaler, Scener och produktionslokaler, Museer och utställningslokaler, samt offentlig konst.

Inom kulturnämndens verksamhetsområden finns behov av utökad täckning i områden som idag saknar service eller har proportionellt liten kapacitet, samt för att möta en växande befolkning dels i samband med generationsskifte och förtätning i befintliga bostadsområden och dels vid nybyggnationsområden. Totalt i kommunen prognostiseras en befolkningsökning mellan 2022 och 2032 med knappt 30 000 personer, vilket motsvarar en befolkningsökning med 12%. Befolkningsökningen under tioårsperioden är lägre för åldersspannet 13-19 år, jämfört med föregående års

befolkningsprognos. För specifika åldersgrupper indikerar befolkningsprognosen en ökning med cirka:

- | | |
|-----------------|-----------------|
| ○ 10-12 åringar | + 210 (+3%) |
| ○ 13-15 åringar | + 450 (+5%) |
| ○ 16-19 åringar | + 1 750 (+ 11%) |
| ○ 6-20 åringar | + 2 860 (+7 %) |

Behovet per verksamhetstyp och målgrupp redovisas på sidorna 11-21 i planen.

Åtgärder och utredningar

I lokalförsörjningsplanerna föreslås åtgärder för att möta behoven. I den här planen föreslås 13 nya åtgärder, exempelvis inhyrning av lokal för fritidsgård i Lindbacken, och genomförande av tidigare utredningsuppdrag avseende Biotopia och Reginateatern. Sedan tidigare finns 37 beslutade åtgärder. Åtgärderna redovisas på sidorna 25-28.

Vidare föreslås fortsatt arbete i form av utredningar som redovisas på sidorna 28-30. Resultatet av dessa redovisas vid revidering av lokalförsörjningsplanen. Utredningarna syftar till att utreda hur ett behov ska mötas och kan resultera i förslag på nya åtgärder i kommande plan.

Därutöver hanteras ytterligare tre utredningar (kartläggning av scenkonst, körer och fria kulturlivet, respektive kulturpotential) inom ramen för nämndens verksamhetsplan, vilka ännu inte resulterat i förslag till utredning eller åtgärd i lokalförsörjningsplanen.

Ekonomiska konsekvenser

Åtgärderna innebär ekonomiska åtaganden för kommunkoncernen i form av investeringar i fastigheter och inventarier samt kostnader för hyra och verksamhetsdrift. Nya och tidigare beslutade åtgärder i denna plan innebär:

- 262 miljoner kronor i investeringar i fastigheter i kommunkoncernen, varav 82 miljoner kronor är för nya åtgärder
- 70 miljoner kronor i investeringar för kulturnämnden, varav 10 miljoner kronor är för nya åtgärder
- 57 miljoner kronor i ökade hyreskostnader för kulturnämnden, varav 10 miljoner kronor är för nya åtgärder
- Till det kommer kostnader för drift av verksamheten.

Lokalförsörjningsplanen är avstämd mot arbetet med Mål och budget 2023–2025. Åtgärderna bedöms rymmas inom budget. Pågående utredningar kan komma att leda till behov av investeringar och ökad hyra. Utredningar som resulterar i behov av åtgärder lyfts i kommande års revidering av lokalförsörjningsplanen.

Beslutsunderlag

- Tjänsteskrivelse daterad den 21 oktober 2022
- Bilaga 1, Lokalförsörjningsplan för kultur och fritidslokaler 2023-2027 med utblick till 2032

Kulturförvaltningen

Kommunledningskontoret

Sten Bernhardsson
Förvaltningsdirektör

Ola Hägglund
Biträdande stadsdirektör

LFP KTN 2023

Lokalförsörjningsplan för kultur- och fritidslokaler 2023– 2027 med utblick till 2032

Beslutad i kulturnämnden 2022-11-xx

Godkänd i kommunstyrelsen 2022-12-xx



Innehåll

Sammanfattning	4
Inledning	5
Planens innehåll.....	5
Definitioner	5
Styrning och uppdrag	6
Arbetets organisation	6
Lagbestämmelser och krav	7
Behov- och kapacitetsanalys.....	8
Befolkningsprognos	8
Behov och kapacitet.....	11
Utblick	21
Stads- och landsbygdsutveckling	21
Omvärld - Social hållbarhetsanalys.....	22
Nyckeltal och Kulturpotential	23
Åtgärder och utredningar	25
Nya åtgärder	25
Tidigare beslutade åtgärder	26
Utredningar	28
Uppföljning av tidigare beslutade åtgärder och utredningar som inte leder till lokalåtgärd	30
Ekonomi- och kostnadsutveckling.....	31
Investeringsbedömning	32
Hyreskostnad	33
Bilaga 1 - Områdesbeskrivning.....	34
Bälinge – Björklinge	35
Centrala staden – Fålhagen	37
Gunsta – Länna – Almunge – Knutby	43
Gävsta- Stavby – Tuna	45
Luthagen – Stenhagen	47
Norby – Eriksberg – Flogsta	49
Ramstalund – Vänge – Järlåsa.....	51
Sala backe – Årsta – Vaksalabygden	53
Storvreta – Vattholma – Skyttorp	56
Svartbäcken – Gränby – Gamla Uppsala	59
Sävja – Bergsbrunna – Danmark	62
Valsätra – Gottsunda – Sunnersta.....	65

Bilaga 2 – Färdigställda åtgärder 2022.....	69
Bilaga 3 – Offentlig konst per område.....	70

Sammanfattning

Lokalförsörjningsplan för kultur- och fritidslokaler är kommunens planering av lokaler inom kulturnämndens verksamhetsområde. Planen tas fram genom ett samarbete mellan kulturförvaltningen, kommunledningskontoret samt berörda kommunala bolag.

Den övergripande styrningen redovisas på sidan 6.

Sammanfattat behov

Behovsbedömningen baseras på kommunens befolkningsprognos och kommunens utveckling enligt översiktsplanen. Analysen grundar sig på nuläget med kartanalys av kapaciteter och eventuella befintliga kapacitetsbrister, nyckeltal kopplat till ökning enligt befolkningsprognos, samt andra typer av omvärldsförändringar och behov av verksamhetsutveckling.

Behovsanalysen visar att det finns ett fortsatt ökat behov av fritidsklubbar, bibliotek, kulturskollokaler och lokaler för konstmuseiverksamhet i kommunens egen regi under de kommande åren. Därutöver finns behov av att utreda vidare i vilken omfattning som stöd till föreningsliv och det fria kulturlivet ska ske genom att kulturnämnden hyr in för att upplåta lokaler till externa aktörer, istället för att stödja och främja genom verksamhetsstöd i olika former.

Behovsanalysen redovisas i sin helhet på sidan 8.

Sammanfattade åtgärder och utredningar

Åtgärder är projekt som ska genomföras för att möta ett behov.

Lokalförsörjningsplanen föreslår 13 nya åtgärder. I planen revideras även tidigare beslutade åtgärder utifrån nya förutsättningar, sedan tidigare finns 37 åtgärder beslutade.

Utredningarna syftar till att utreda hur ett behov ska mötas, innan det lyfts till åtgärdsförslag. Planen innehåller 26 utredningar, varav 15 är nya. Därutöver hanteras ytterligare tre utredningar (kartläggning av scenkonst, körer och fria kulturlivet, respektive kulturpotential) inom ramen för nämndens verksamhetsplan, vilka ännu inte resulterat i utredning eller åtgärd till lokalförsörjningsplanen.

Alla åtgärder och utredningar redovisas i sin helhet på sidan 25 och framåt.

Sammanfattning ekonomi

Åtgärderna innebär ekonomiska åtaganden för kommunkoncernen i form av investeringar i fastigheter och inventarier samt kostnader för hyra och verksamhetsdrift. Nya och tidigare beslutade åtgärder i denna plan innebär:

- 262 miljoner kronor i investeringar i fastigheter i kommunkoncernen, varav 82 miljoner kronor är för nya åtgärder.
- 70 miljoner kronor i investeringar för kulturnämnden, varav 10 miljoner kronor är för nya åtgärder.

- 57 miljoner kronor i ökade hyreskostnader för kulturnämnden, varav 10 miljoner kronor är för nya åtgärder.

Till detta tillkommer kostnader för drift av verksamheterna.

De ekonomiska konsekvenserna redovisas i sin helhet på sidan 31.

Inledning

Lokalförsörjningsplanen för kultur- och fritidslokaler är kommunens planering för lokaler inom kulturnämndens verksamhetsområde.

Lokalförsörjningsplanerna revideras årligen. Planer som berör varandra koordineras för att skapa en sammanhållen och kontinuerlig process för kommunens planering. Denna koordinering är viktig eftersom många av kulturnämndens åtgärder är kopplade till åtgärder inom exempelvis utbildningsnämndens lokalförsörjningsplan.

Planens innehåll

Lokalförsörjningsplanen redovisar:

- Styrning och uppdrag
- Behov och kapacitet
- Åtgärder och utredningar
- Utblick
- Ekonomiska konsekvenser

I bilagor redovisas områdesindelning och genomförda åtgärder.

Definitioner

Verksamhetsbeskrivning

Kulturnämnden driver verksamhet i både egen regi och genom stöd till andra aktörer inom kultur- och fritidsområdet. Biblioteksverksamhet, kulturskola, fritidsklubbar och fritidsgårdar utgör basen i den kommunalt finansierade kultur- och fritidsverksamheten. Kulturhus och bygdegårdar är strategiskt viktiga lokaler för möten, upplevelser och eget skapande. Det fria kulturlivet och folkbildningsverksamheten är viktiga aktörer för ett utvecklat konst- och kulturutbud med både bredd och spets, samt möjlighet till bildning och eget skapande. Institutioner som museer och teatrar och andra platser för scenkonst och musik står för ett starkt och attraktivt kulturutbud för både kommunens invånare och besökare.

Kulturnämnden som ansvarar för barns- och ungas fria tid har genom ett delat ansvar för fritidsområdet, många beröringspunkter med idrott- och fritidsnämndens ansvarsområde. Genom ett helhetsperspektiv för den fria tiden inom kultur, idrott och fritid ges alla invånare möjligheter till en aktiv och meningsfull fritid i livets alla skeden.

Kulturnämnden ansvarar även för kommunens konstnärliga gestaltungsprojekt, konstinköp och konstsamlingar. Inom kulturförvaltningen ansvarar enheten för

offentlig konst för konstnärliga gestaltningsprojekt i utomhus- och inomhusmiljö, inköp av konst för offentliga miljöer i Uppsala kommun, reparationer, konservering och underhåll av den offentliga konsten samt pedagogiskt arbete kring den offentliga konsten. Arbetet utgår från kommunstyrelsens beslut om enprocentregelns omfattning.

Styrning och uppdrag

Lokalförsörjningsplanen utgår från kulturnämndens ansvarsområden och de mål och uppdrag som fastställs av kommunfullmäktige i Mål och budget 2022 med plan för 2023–2024 (KSN-2020-03215). Arbetet med framtagandet av denna lokalförsörjningsplan är koordinerat med Mål och budget 2023 med plan för 2024–2025.

Grunden utgörs av nämndens ansvar för kultur-och fritidslokaler. Lokalförsörjningen påverkas även av uppdragen till nämnden i det kulturpolitiska programmet.

Kommunstyrelsen ansvarar för kommunens strategiska försörjning av lokaler och bostäder. Kommunstyrelsen ska tillhandahålla lokaler som är ändamålsenliga, hållbara och kostnadseffektiva.

Särskilda politiska satsningar är till exempel utvecklad konstmuseiverksamhet, allaktivitetshus i Gränbyskolan och Gottsundaskolan, etablering av en ny 4H gård i Linnés Sävja och etablering av ett historiskt centrum på Uppsala slott.

Arbetets organisation

Lokalförsörjningsplanen tas fram genom ett samarbete mellan kulturförvaltningen, kommunledningskontoret samt det kommunala bolaget Skolfastigheter AB. Arbetet med framtagandet leds och samordnas av kommunledningskontoret.

Planen beslutas av kulturnämnden och godkänns av kommunstyrelsen.

Lokalprocessen

Lokalförsörjningsprocessen är uppdelad i två faser, utredningsskede och åtgärdsskede. Alla projekt i lokalförsörjningsplanen är därför i en av dessa två faser. Generella behovsutredningar uppdras till förvaltningen i verksamhetsplan, och när behovet har utkristalliserats till ett lokalprojekt, kan det omhändertas i lokalförsörjningsplanen.

När ett projekt föreslås som utredning lämnar förvaltningen över en behovsbeskrivning till fastighetsstaben som underlag för deras utredning. Kommunledningskontorets fastighetsstrateg ansvarar sedan för utredning i dialog med ansvarig part på kulturförvaltningen och levererar en utredningsrapport.

Baserat på denna rapport bedöms om projektet ska föreslås som åtgärd eller avskrivas. När ett projekt övergått till åtgärdsfasen, ansvarar fastighetsstabens beställarombud, eller i vissa fall fastighetsförvaltare, för projektet fram till färdigställande.

Lagbestämmelser och krav

Arbetet med lokalförsörjning utgår från lagar, krav och kommunala styrdokument. Det handlar bland annat om att se till barnets behov enligt barnkonventionen, de äldres perspektiv i enlighet med äldrevänlig kommun och en jämställd prioritering oavsett kön eller bakgrund.

Kulturnämndens uppdrag grundar sig i Uppsala kommuns reglemente, kulturpolitiska program (antaget av kommunfullmäktige 2020), ungdomspolitiska program (beslutad av kommunstyrelsen 2020) och kulturnämndens grunduppdrag. Notera att dessa formella ramverk inte anger något uppdrag för nämnden att hyra in och hyra ut lokaler till allmänhet, föreningar och fria kulturlivet. Främjande av dessa verksamheter kan ske på många olika sätt, inte nödvändigtvis genom lokalförhyrningar.

Lagbestämmelser fritidsklubb

Fritidsverksamhet för barn till och med 12 år lyder under Skollagen (2010:800). Kommunen ska erbjuda fritidshem till och med vårterminen det år en elev fyller 13 år. Från och med höstterminen det år en elev fyller 10 år får kommunen erbjuda öppen fritidsverksamhet (fritidsklubbar) i stället för fritidshem (14 kapitlet 3 - 8 §§ och 25 kapitlet 5§).

Lagbestämmelser bibliotek

Folkbiblioteksverksamheten lyder under bibliotekslagen (SFS 2013:801).

Lagbestämmelser museer

Museiverksamhet omfattas av museilagen (2017:563) med bestämmelser för det allmänna museiväsendet.

Funktionsprogram

Vid etablering av fritidsklubbar och/eller fritidsgårdar ska funktionsprogram för dessa lokalkategorier följas. Arbetet pågår med att ta fram uppdaterat funktionsprogram vilket beräknas vara klart under 2022-2023.

Behov- och kapacitetsanalys

Befolkningsprognos

År 2021 bodde drygt 237 600 personer i kommunen. Uppsala kommun väntas växa och få en ökad befolkning under lång tid framöver. I årets prognos antas befolkningen år 2032 uppgå till knappt 269 800 personer, en ökning med cirka 32 000 personer jämfört med år 2021. Ökningen väntas ske i samtliga åldersgrupper, där den största procentuella ökningen bedöms ske för gruppen 80+. Efter år 2032 väntas befolkningen fortsätta öka i jämn takt fram till år 2050.

I jämförelse med förra årets prognos ligger prognosen för hela befolkningen något högre fram till 2032, men för barn- och unga upp till 18 år är ökningen mindre än föregående prognos. Variationer i prognoser från olika år innebär utmaningar i planeringen av platser samt visar att kommunen måste ha beredskap både för en ökning och för en minskning i befolkningsutvecklingen.

När befolkningen ökar förväntas behovet av kultur- och fritidsaktiviteter samt lokaler att öka proportionellt. Det går dock inte att enbart se till befolkningsförändringar då det exempelvis kan finnas en befintlig kapacitetsbrist att ta hänsyn till, tillfälliga bygglov som behöver ersättas av permanenta lokaler, och förändringar i omvärlden som påverkar hur verksamheten bedrivs och leder till förändrat behov av verksamhetslokaler. Likaså innebär inte befolkningsökningen per automatik att alla typer av lokaler behöver öka. Däremot kan driften behöva förstärkas för att kunna ta emot fler kommuninvånare. Därför behöver behovsprognosen kompletteras med andra analyser.

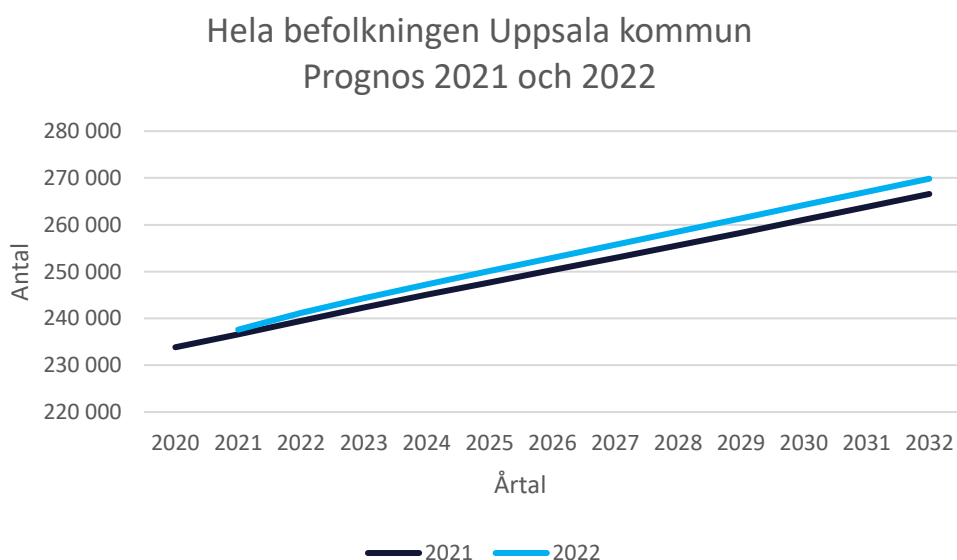


Diagram 1. Befolkningsprognos total befolkning Uppsala kommun 2021 respektive 2022.

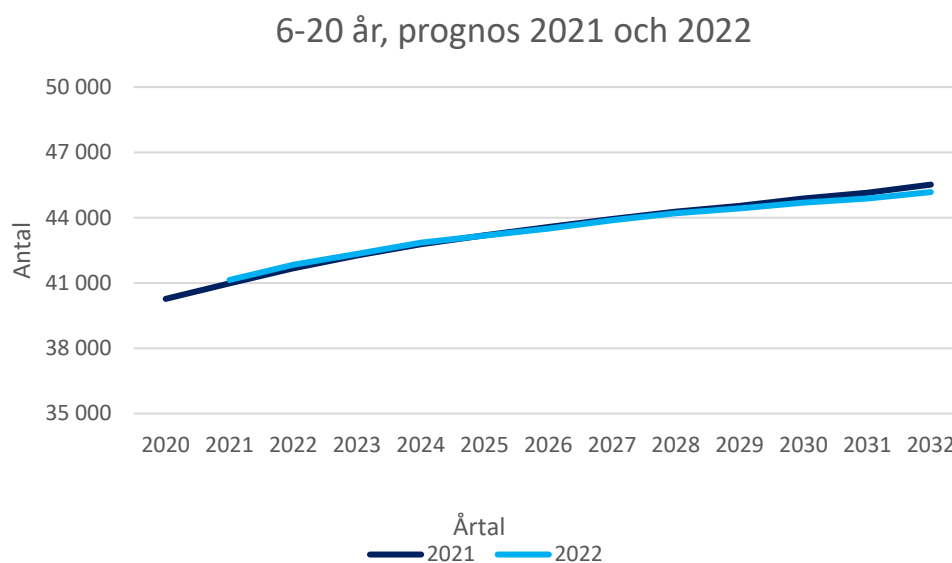


Diagram 2. Jämförelse befolkningsprognos 2021 och 2022 för åldersgruppen 6-20 år.

Kulturskolans målgrupp är personer i åldern 6-20 år. År 2021 var antalet 6-20-åringar cirka 41 000. År 2032 beräknas åldersgruppen i årets prognos ha ökat till cirka 45 100, vilket motsvarar en ökning med ca 10 procent under prognosperioden. Antalet 6-20-åringar för år 2032 visar att ökningen blir 345 personer lägre än vad 2021 års prognos visade för motsvarande period.

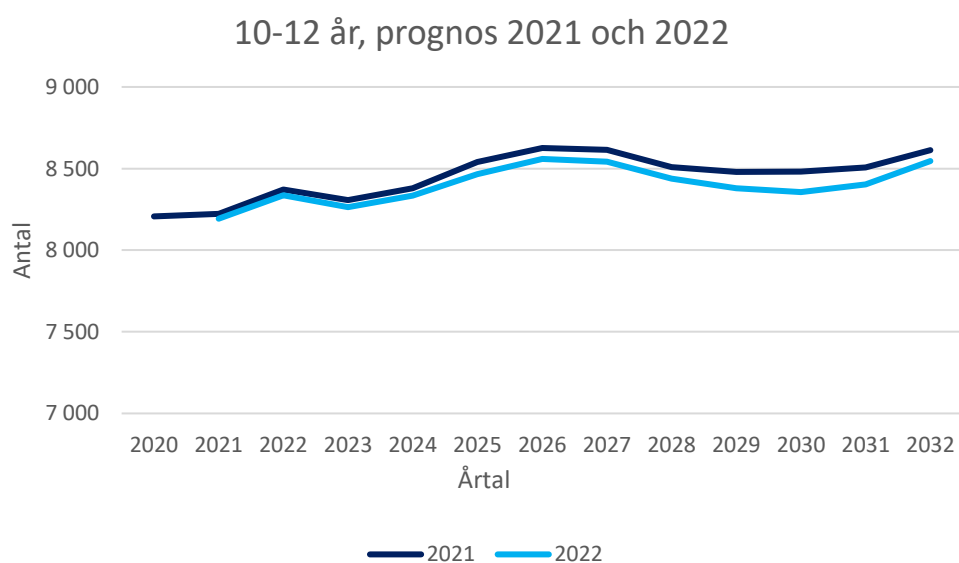


Diagram 3. Jämförelse befolkningsprognos 2021 och 2022 för åldersgruppen 10-12 år.

Fritidsklubbarnas målgrupp är personer i åldern 10-12 år. År 2021 var antalet 10-12-åringar cirka 8 200. År 2032 beräknas åldersgruppen i årets prognos ha ökat till cirka 8 500, vilket motsvarar en ökning med ca 4 procent under prognosperioden.

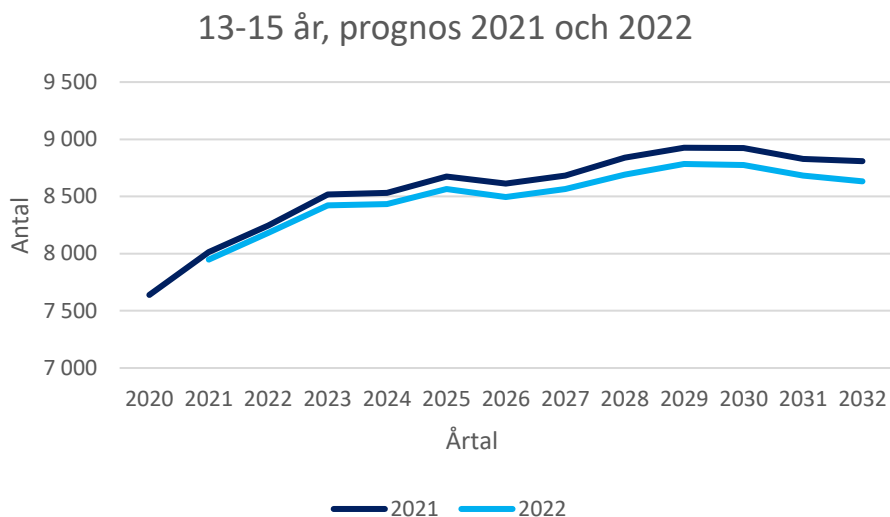


Diagram 4. Jämförelse befolkningsprognos 2021 och 2022 för åldersgruppen 13-15 år.

År 2021 var antalet 13-15-åringar cirka 7 950. År 2032 beräknas åldersgruppen i årets prognos ha ökat till cirka 8 630, vilket motsvarar en ökning med ca 9 procent.

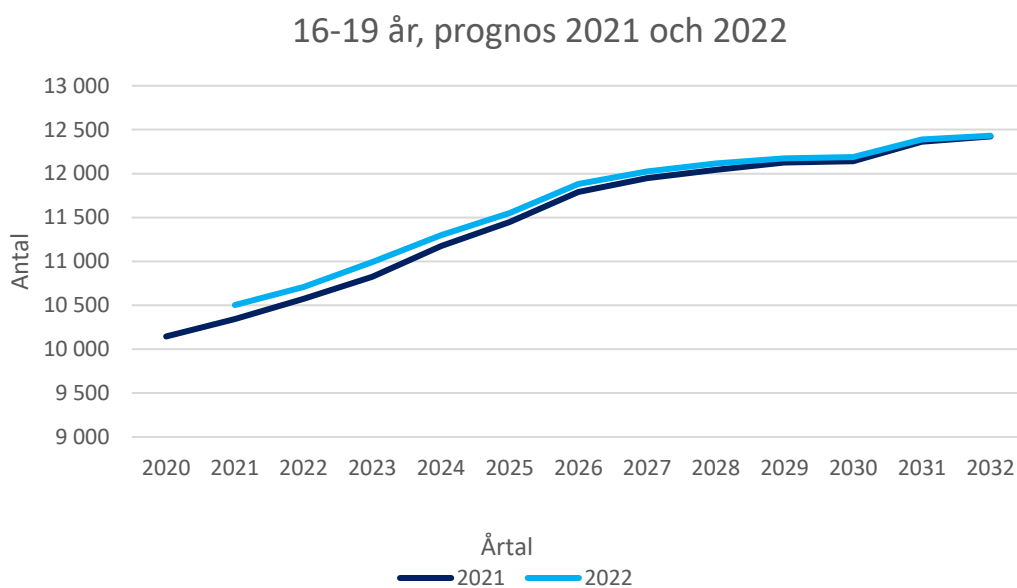


Diagram 5. Jämförelse befolkningsprognos 2021 och 2022 för åldersgruppen 16-19 år.

År 2021 var antalet 16-19-åringar cirka 10 500. År 2032 beräknas åldersgruppen i årets prognos ha ökat till cirka 12 430, vilket motsvarar en ökning med ca 18 procent.

Fritidsgårdarna vänder sig till personer i ålder 13-18 år och ungdomskulturhus vänder sig till personer i åldern 15-25 år. År 2021 var antalet 13-19-åringar cirka 18 450. År 2032 beräknas åldersgruppen i årets prognos ha ökat till cirka 21 060, vilket motsvarar en ökning med ca 14 procent.

Behov och kapacitet

Under 2022 uppdateras kulturnämndens grunduppdrag. Av den arbetsversion som är tillgänglig vid skrivandet av denna lokalförsörjningsplan, framgår att ”Nämnden säkerställer funktionella lokaler av erforderlig kapacitet för verksamheter i egen regi, samt bevakar lokaltillgång för externa aktörer så som det fria kulturlivet, föreningsverksamhet och allmänheten.” Att bevaka lokaltillgången för externa aktörer, innebär inte att hyra in för att hyra ut till externa aktörer, utan motsvarar de allmänna skrivningar i kulturpolitiska programmet om att verka för och främja. Det kan exempelvis ske genom att ge verksamhetsbidrag som möjliggör att externa aktörer kan hyra in de lokaler som deras verksamheter behöver.

Fritidsklubbar

Verksamhetsbeskrivning och övergripande behovsbedömning

Fritidsklubb är en öppen fritidsverksamhet som erbjuder barn 10–12 år i enlighet med skollagen. Kulturförvaltningens avdelning Fritid Uppsala driver 24 fritidsklubbar, och KFUM Uppsala driver fritidsklubb med kommunalt stöd. Verksamheten nådde 2019 ett genomsnitt på cirka 35 procent av kommunens 10–12 åringar och har en relativt bra geografisk spridning. Fritidsklubbarna når högst andel 10-12 åringar på landsbygden, det vill säga här är beläggningen högre. Antalet inskrivna barn totalt i fritidsklubb har stigit stadigt fram till pandemin. Under 2010-talet skedde en ökning av inskrivna barn med nästan 100%. Den stora ökningen har flera orsaker såsom inflyttning som genererar befolkningsökning, utbyggnad med fler fritidsklubbar, och en bra kvalitativ verksamhet som barn och föräldrar vill använda sig av. Under pandemin skedde en avmattning, men ökningen förväntas nu återgå till liknande mönster som före pandemin.

Behovet av nya fritidsklubbar styrs både av var barnen bor och var man går i skolan, eftersom många väljer att gå i skola och på fritidsklubb i sitt närområde. Idag finns inte fritidsklubb på alla skolor med årskurs 4-6, vilket innebär att det råder kapacitetsbrist i vissa skolområden, exempelvis i centrala Uppsala och Årsta. Kulturförvaltningen bedömer också att trenden med ökat intresse för fritidsklubsverksamhet de senaste åren kommer att fortsätta. Därför är behovet av nya platser större än befolkningsökningen i aktuellt åldersspann indikerar. En utvecklingsplan för fritidsklubbar håller på att tas fram av förvaltningen.

Eftersom behovet av fritidsklubb är beroende av var det finns skola med årskurs 4-6, är de flesta föreslagna utredningar och åtgärder i lokalförsörjningsplanen beroende av att och om utbildningsnämnden planerar för nya skolor, utbyggnad av skolkapacitet på befintliga skolor, eller Skolfastigheters underhållsprojekt som kräver evakuering och därmed påverkar även fritidsklubbens verksamhet.

Driftskostnaden för fritidsklubb beror i stor utsträckning på om lokalen är nyproducerad eller äldre, eftersom detta gör stor skillnad för hyresnivån. Graden av samnyttjande påverkar hur stor egen yta som behöver hyras till fritidsklubb, och det är i sin tur beroende av vilka lokaler som finns att samverka med skola eller annan aktör om. Till exempel om specialsalar på en skola användas för kreativ verksamhet, kan fritidslokalen ha mindre egna ytor. När nya fritidsklubbar planeras, utformas lokalerna

så att dessa kan samnyttjas med skola, kulturskola och även utveckla tonårsverksamhet eller föreningsverksamhet kvällstid när behoven förändras.

Planerade åtgärder och utredningar med specifika behovsmotiveringar

Merparten av tidigare beslutade och nya åtgärder avseende fritidsklubbar är beroende av skolors renoverings-, utbyggnads- och nybyggnadsprojekt. Av totalt nitton skolberoende projekt innebär elva nya kapaciteter. Tidigare beslutade åtgärder som inte är beroende av skollokalplanering är permanenta ersättningslokaler vid Domarringen respektive i Norby, samt Fredrika Bremer där skolans tidigare planerade utbyggnad ses över medan behov av fritidsklubb kvarstår. I Gamla Uppsala föreslår förvaltningen att fritidsklubb startar upp redan under evakueringstiden.

Ytterligare sex projekt med tidigare beslutade och nya utredningar avseende fritidsverksamhet koordineras med utbildningsnämndens planering. Slutligen föreslås ny utredning av fritidsklubbverksamhet i Årsta-området där den långsiktiga lösningen koordineras med utbyggnad av skola efter 2030, men på grund av befintlig kapacitetsbrist ser kulturförvaltningen behov av att starta upp verksamheten redan idag.

Fritidsgårdar

Verksamhetsbeskrivning och övergripande behovsbedömning

Fritidsgårdar bedriver öppen fritidsverksamhet för åldern 13–18 år. Några enheter har riktad verksamhet för unga med funktionsnedsättning där målgruppen är upp till 21 år. I Uppsala kommun finns det 17 fritidsgårdar som drivs i kommunal regi av Fritid Uppsala och två föreningsdrivna fritidsgårdar som drivs med kommunalt stöd. Fritidsgårdarna har stor spridning och finns i de flesta stads- och landsbygdsdelar.

Olika profilering av verksamheten ställer olika krav på lokaler. Några enheter har musikstudios, medan andra har funktionella lokaler för rörelse eller skapande. De flesta fritidsgårdar är lokalintegrerade i grundskolor och samnyttjande av vissa specialsalar är en framgångsfaktor. Samnyttjande ställer stora krav på lokalernas utformning, exempelvis med anpassning av lås- och larmzoner och genom att planera nya skolor så att lokalerna placeras så att samnyttjande underlättas. Vid nyetablering av fritidsgårdar kan de kombineras med skola, fritidsklubb, kulturskola och annan kulturverksamhet i så kallade aktivitetshus eller mindre kulturhus som fungerar som områdesnära mötesplats för alla åldrar och för föreningslivet.

Planerade åtgärder och utredningar med specifika behovsmotiveringar

Elva tidigare beslutade och nya åtgärder avseende fritidsgårdar kombineras med fritidsklubbar och är beroende av skolors renoverings-, utbyggnads- och nybyggnadsprojekt, inklusive allaktivitetshus i Gottsunda och Gränby. Projektet som inte härrör från ett skolbyggnadsprojekt föreslås i Storstora centrum (befintlig fritidsgård kompletteras med profilerad verksamhet för att möta befolkningsökningen) och vid Domarringen (ersättningslokaler för utdömd lokal, separat byggnad inom skolfastigheten).

Ytterligare tre projekt med nya utredningar är kopplade till planering av nya skolor med årskurs 7-9. I Lindbacken har tidigare planerats för att fritidsklubben som

öppnade hösten 2021 ska utvecklas med fritidsgård. Eftersom den förhyrda ytan är avsevärt mindre än nämnden normalt planerar för, föreslås en ny åtgärd för att komplettera med en profilerad fritidsgårdsverksamhet inom Lindbackenområdet i extern förhyrning.

Många av de befintliga fritidsgårdarna är i stort behov av upprustning. Grands verksamhet behöver utvecklas med ytterligare lokaler för ungdomsverksamhet. Grand har en stor och en liten scen och används i hög grad för Fritid Uppsalas gemensamma evenemang och aktiviteter på lov. Grand nyttjas även av många föreningar och kulturskolan för framträdande och spelningar.

Allaktivitetshus

Allaktivitetshus är mötesplatser för kultur- och fritidsaktiviteter inom olika intresseområden, som riktar sig till barn och unga, såväl som övriga invånare. Allaktivitetsmodellen är områdesbaserad och bygger på delaktighet, kunskapsutbyte och samverkan med aktörer i området. Effektiv lokalanvändning och samnyttjade av skollokaler med skolan som nav, är en bärande grund för konceptet vid utveckling av nya allaktivitetshus. Allaktivitetshus i både Gränby och Gottsunda är tidigare beslutade åtgärder.

Kulturhus

I Uppsala kommun används begreppet kulturhus för en anläggning där kulturverksamhet utgör en väsentlig del av verksamhetsinnehållet. Uppsala kommuns kulturhus ska vara offentliga rum i lokalsamhället och mötesplatser för alla i och kring närområdet. Genom att erbjuda aktiviteter och lokaler till olika grupper i olika sammanhang ska kulturhusen vara platser för kultur, bildning, informationsutbyte, lärande och möten mellan generationer och kulturer. Konceptet innebär att flera olika verksamheter lokaliseras nära varandra eller med samnyttjande av gemensamma lokaler. Exempel på funktioner i ett kulturhus är bibliotek, fritidsgård/fritidsklubb, kulturskola, lokaler för bild, musik, dans, ateljé, föreningslokaler och lokaler för andra typer av möten. Kulturhusen kan placeras i centrum eller på andra liknande platser där många människor rör sig. Idag finns tre kulturhus i Uppsala, i Stenhagen, Gottsunda och Sävja.

Kopplat till större stadsutvecklingsprojekt finns behov av både ett större kulturhus i Gottsunda i samband med utvecklingen till stadsnod, och i sydöstra Uppsala medför den kraftiga utökningen av bostäder och befolkning att kultur- och fritidsverksamheten i området behöver utökas och utvecklas med ett nytt större kulturhus i Bergsbrunna, i hållplatsnära läge intill den nya stationen som planeras där.

Samlade lokaler för olika kulturverksamheter i centralt läge med goda kommunikationer är attraktivt för boende i hela kommunen, oavsett var man bor, och ett centralt beläget kulturhus kan därför möta behoven från många områden när Uppsala växer. Vid utveckling av befintliga och nya områden på landsbygden kan mindre kulturhus utvecklas som områdesnära mötesplatser för alla åldrar. De mindre kulturhusen kan till exempel innehålla bibliotek, kulturskola, samlingslokaler för lokalsamhället och fritidsverksamhet.

Övriga mötesplatser

Mötesplatser för unga är en öppen mötesplats med aktiviteter för en något äldre målgrupp än traditionella fritidsgårdar, främst unga och unga vuxna i åldern 15–25 år. Hit räknas ungdomskulturhusen Ungdomens hus och KFUM Leoparden. Leoparden erbjuder ateljé, utställningsyta, samt ett tryggt öppet rum med café. Ungdomens Hus är en ungdomsdriven verksamhet med café där alla i målgruppen är välkomna och medlemmar har tillgång till ateljé, replokaler, skaterum/rörelserum, och på helger evenemang eller konserter. Föreningen Ungdomens Hus kommer enligt tidigare beslutad åtgärd, att vid årsskiftet 2022/2023 flytta till den tidigare seniorrestaurangen Karl-Johan i Svartbäcken. KFUM Leoparden hyr inte lokaler av kommunen, men har ställt frågan om möjlighet till hjälp med evakueringslokal, i samverkan med fastighetsägaren, i samband med en renovering under hösten 2023.

Allaktivitetshuset Allis drivs i kommunal regi och erbjuder skate, klättring, parkour, dans, rollspel och skapande samt e-sportrum med möjlighet till spel och att arbeta med film. Samnyttjande av lokalerna sker med fler föreningar, fritidsklubben Fyrislund, vård- och omsorgsförvaltningen och arbetsmarknadsförvaltningen. Utemiljön behöver utvecklas.

Fyrisgården är en mötesplats som erbjuder kultur- och fritidsaktiviteter för alla åldrar med fokus unga med funktionsnedsättning. Kulturnämnden har tillsammans med idrott- och fritidsnämnden ingått ett Idéburet offentligt partnerskap (IOP) med Fyrisgården. Även föreningen FUB Tallkrogen med verksamhet för personer med funktionsnedsättning, samverkar med kommunen genom IOP och möjligheten att vidareutveckla samarbetet utreds.

Kulturnämnden arbetar också med att främja 4H verksamheten med befintliga gårdar i Gränby och Årsta, och planerade nya enheter vid Linnés Sävja (ny åtgärd) och i Malma (tidigare beslutad utredning). Utredningsarbete pågår med kommunens olika berörda instanser tillsammans med Uppsala läns 4H både vad det gäller Linnés Sävja och Malma gård. Kommunen ska också under planeringsperioden utreda möjligheten att, samtidigt som skapandet av en 4H-gård, platsutveckla Linnés Sävja.

När staden växer finns behov av att utöka tillgången till mötesplatser av olika slag. Särskilt i områden som växer mycket och snabbt, bidrar kulturella mötesplatser till områdets sociala trygghet och en positiv upplevelse av områdets kvaliteter. Detta motiverar generellt en större satsning på utökade ytor för dessa ändamål, än vad som går att utläsa om man enbart grundar analysen på en proportionell ökning baserat på nyckeltal, se nämnda satsningar på utökat kulturhus i Gottsunda, nytt kulturhus i Bergsbrunna och aktivitetshus i Ulleråker, liksom ett kulturkvarter i centrala staden.

Bibliotek

Verksamhetsbeskrivning och övergripande behovsbedömning

Folkbiblioteksverksamheten lyder under bibliotekslagen (SFS 2013:801). I Uppsala kommun ligger ansvaret för folkbibliotek under kulturnämnden och skolbibliotek under utbildningsnämnden. Biblioteksservice finns fysiskt, mobilt och digitalt i hela kommunen. Biblioteken samverkar med andra aktörer genom sin

programverksamhet, genom bokningsbara mötesrum och koordinering av kulturhusens verksamheter.

I Uppsala kommuns biblioteksplan anges utgångspunkter som bör vara vägledande vid nyetablering av bibliotek. Bibliotek ska etableras i lokaler som möjliggör utveckling, samverkan och samlokalisering, samt lokaliseras där kommunens invånare naturligt rör sig. Bibliotek Uppsala arbetar för att skapa fler och bättre tekniska lösningar som resulterar i utökade öppettider, så kallat Meröppet, vilket ställer större krav på säkerhet och tillgänglighet i lokalerna. Den mobila verksamheten fortsätter att utvecklas för att komplettera de områden på landsbygden och i stadsdelar som saknar fysiska bibliotek.

Planerade åtgärder och utredningar med specifika behovsmotiveringar

Tidigare beslutade åtgärder är verksamhetsanpassningar i samband med underhåll av biblioteket i Sala backe / Branting, liksom ny bibliotekskapacitet i Rosendal, Ulleråker och Börjetull / Svartbäcken. De nya enheterna motiveras utifrån beräknad befolkningsökning, genomströmning av människor och behovet av mötesplatser i såväl nya som förtätade stadsdelar, och bidrar till att skapa hållbara och attraktiva stadsdelar. Även en anpassning av biblioteket i Eriksberg till MerÖppet kommer att behövas när området växer, och föreslås därför som ny åtgärd.

Kulturhus inklusive biblioteket kommer att behöva flyttas på sikt enligt planprogram för Gottsunda centrum. Likaså pågår en behovsanalys av nytt kulturhus inklusive bibliotek i sydöstra staden med anledning av det stora antalet nya bostäder som planeras och den förväntade stora befolkningsökningen i området, vilket även kan påverka utformningen av den befintliga verksamheten i Sävja. Vidare pågår tidigare beslutad utredning av biblioteket i Björklinge, i koordinering med en träffpunkt för äldre.

Som ny utredning föreslås en lokaliseringstudie avseende bibliotek vid centralstationen. Nuvarande Uppsala Resecentrum behöver byggas om och utökas för att klara av att rymma mer trafik och resenärer i och med utvecklingen av fyrspar mellan Stockholm och Uppsala. Framtidens Uppsala Central kommer ha en stor genomströmning av människor boendes i Uppsala kommun men även ett flöde av boende från kringliggande regioner. Med utgångspunkt i att ett bibliotek når flest besökare där människor normalt sett rör sig är Uppsala Resecentrum en strategisk plats för framtida etablering som även skulle bidra till att skapa trygghet och attraktivitet i området.

Kulturskola

Verksamhetsbeskrivning och övergripande behovsbedömning

Uppsala kulturskola erbjuder frivillig undervisning inom musik, sång, dans, teater, bild, film och kreativt skrivande. Verksamheten riktas till barn och unga i åldrarna 6 till 20 år från Uppsala kommun, med särskild hänsyn till de yngre åldersgrupperna. Uppsala kulturskola hyr idag egna lokaler för administration och musikundervisning om ca 2 200 kvm på Kungsgatan/Nannaskolan och Skolgatan samt ca 900 kvm för dans- och teaterverksamhet på Björkgatan. En del av dessa lokaler kan samnyttjas av det fria kulturlivet. Lokaler för bild- och formundervisningen samnyttjas med Uppsala

konstmuseum på Uppsala slott, ca 50 kvm. I övrigt sker det mesta av undervisningen, den avgiftsfria kör- och orkesterskolan El Sistema, och projektet ”Kulturen kommer” i kommunens skollokaler där kulturskolan lånar lokalerna. Kulturnämnden ger även verksamhetsstöd till föreningar som bedriver kulturpedagogisk verksamhet för barn och unga 6–20 år (stöd till barns och ungas kulturutövande). Föreningar inom områdena dans och cirkus har bidrag från andra nämnder.

Utveckling av kulturskolverksamheter sker bland annat genom att öka närvaron i kommun- och stadsdelar där verksamheten är mindre etablerad, och att samverka med andra aktörer. Den typ av lokaler Uppsala kulturskola behöver är danssalar, teatersalar, bildsalar, rum för enskild musikundervisning och gruppundervisning, ensemblerum/slagverksrum, orkestersalar, teknik- och materialförråd, rum för filmframställning, samt kurslokal för kreativt skrivande.

Planerade åtgärder och utredningar med specifika behovsmotiveringar

Multihus Rosendal är en tidigare beslutad åtgärd som utöver idrottshall och bibliotek även inrymmer egen förhyrd yta för kulturskoleverksamhet. Lokalerna kan samnyttjas av det fria kulturlivet och föreningslivet utanför kulturskolans lektionstider.

Enligt tidigare beslutad utredning har Kulturskolan gjort en övergripande utredning av lokalbehovet i hela kommunen, med särskilt fokus på områdena Gunsta, Storstreta, Gränby, Ulleråker, Gottsunda. Utredningen konstaterar att kulturskolan även fortsättningsvis ska samnyttja lokaler med till exempel skolor, fritidsgårdar och liknande så långt det är möjligt. Exempelvis i Gränby - Sala backe området föreslås samnyttjande med biblioteket i Brantingsgården.

På ett par platser har behov av egna mindre lokaler konstaterats och nya utredningsuppdrag tagits fram. I Gottsunda behövs ytterligare kapacitet med egna lokaler för att ytterligare stärka kommunens utbud av kulturella aktiviteter, bland annat för att öka trygghet i området och motverka utanförskap. I Storstreta behövs en egen lokal med anledning av befintlig kapacitetsbrist avseende samnyttjade lokaler på skolor och relativt långa köer till kulturskolans undervisning. I båda fallen kan lokalerna samnyttjas av det fria kulturlivet och föreningslivet utanför kulturskolans lektionstider.

I pågående utredning om möjlig etablering av kulturhus i centrala staden vägs även kulturskolans behov in av utökade och samlade lokaler. En samlad placering i Industristaden har utretts, men har bedömts ge alltför stor kostnadsökning för att vara en lämplig lösning. Utredningen går vidare med att studera alternativa lokaliseringar och samnyttjandelösningar.

Naturskolan

Naturskolan bedriver sin verksamhet i Hammarskog. Uppdraget är att arbeta med förskolor och grundskolor i Uppsala kommun oavsett regi, för att ge eleverna positiva naturupplevelser och lägga grunden för kunskap om miljö och ekologiska samband. Det finns en stor efterfrågan och behov av naturpedagogik i Uppsala kommun kopplat både till befolkningsökning och ökat intresse för naturupplevelser, miljö- och klimatfrågor. Ingen specifik lokalåtgärd är i dagsläget aktuell, men utvecklingen av den naturpedagogiska verksamheten behöver ske i samklang med utvecklingsplanen för

området ”Utvecklingsplan för Hammarskogs naturreservat och friluftsområde”, liksom utvecklingsplaner för andra naturområden i förhållande till helheten i kommunen.

Allmänna samlingslokaler/bygdegårdar

I Uppsala kommun finns det ett trettiotal bygdegårdar och allmänna samlingslokaler som drivs med hjälp av kommunalt verksamhetsstöd. Flera av dessa är belägna på landsbygden och utgör viktiga mötesplatser för det lokala föreningslivet. Stödet syftar till att ge de lokalthållande föreningarna goda förutsättningar att verka och utvecklas i sin bygd.

Föreningslokaler

Under arbetet med framtagandet av det kulturpolitiska programmet har civilsamhället framfört att det finns ett stort behov av lokaler för möten och föreningsverksamhet. I många områden saknas lämpliga lokaler som kan användas av olika föreningar. Det som också efterfrågas, vilket inte ingår i nämndens ansvarsområde men som kan samnyttjas med kultur- och fritidsverksamhet, är lokaler för annan föreningsverksamhet såsom t ex samfällighetsmöten och liknande.

I den fortsatta stadsutvecklingen behövs lösningar för att hantera det strukturella problemet för kulturlivet i stort med ökande hyror och hur föreningsdriven kultur- och fritidsverksamhet ska kunna etableras i nya områden om marknadsmässig hyra råder. Likaså finns det en problematik kring uthyrning till ideella föreningar om de inte bedriver momspliktig verksamhet utifrån mervärdesskattelagen.

Vid planering av nya lokaler, planerar kommunen för att så långt det är möjligt göra lokalerna uthyrningsbara till allmänhet och föreningar lika väl som det fria kulturlivet. Exempelvis planeras Multihus Rosendal så att hörsal samt kulturskolans lokaler blir bokningsbara vissa tider. Även Brantingskolans aula (inte under kulturnämndens ansvarsområde) har anpassats för att vara bokningsbar.

I lokalförsörjningsplan 2022 gav nämnden förvaltningen i uppdrag att utreda behoven för körer och det fria kulturlivet. Inför 2023 flyttas detta uppdrag till kulturnämndens verksamhetsplan. Eventuella förslag på lokalprojekt läggs in i lokalförsörjningsplanen som nya utredningar. Därutöver finns ett tidigare beslutat utredningsuppdrag att hjälpa Uppsala Industriminnesförening att få en långsiktig hållbar lösning avseende lokaler och verksamhet.

Under våren 2022 har fastighetsstaben och Uppsala kommun Arenor och fastigheter AB framfört begäran om att kulturnämnden övertar hyresavtal som de har med föreningar inom kulturnämndens ämnesområde och fria kulturlivet, för vidareuthyrning. Om och hur detta kan genomföras utreds för närvarande. Om det ska göras, kommer budgetjustering behöva göras. Eftersom detta inte är inkluderat i Mål och budget 2023, kan en sådan förändring tidigast vara möjligt till 2024.

Scener och produktionslokaler

Lokalkategori scener och produktionslokaler är brett och spänner över många kulturella områden. I flera fall fungerar scener också som produktionslokaler. Området kan grundläggande beskrivas utifrån två olika perspektiv, dels nämndens

verksamheter i egen regi och dels stöd till externa aktörer såsom föreningar och det fria kulturlivet.

Kommunens egen regi

Scener i kommunens regi spänner från mindre verksamheter såsom kulturnämndens gästspelsscen Reginateatern, och omsorgsförvaltningens Teater Blanca, till kommunala bolag såsom Stadsteatern och Uppsala Konsert och Kongress. Särskilt mindre scener är en viktig resurs för Uppsalas kulturliv och som gästspelsscen. Teatersalen i tidigare Bolandsskolan används både som scen- och produktionslokal, och är bokningsbar för det fria kulturlivet och andra aktörer. I Gottsunda kulturhus finns en mindre scen som upplåts till Gottsunda Dans och teater. Kulturnämnden hyr också in sommarscenen Parksnäcken i Stadsträdgården med drift på entreprenad. Inom litteraturområdet utgör folkbiblioteken tillsammans med kulturhusen viktiga arenor för möten i form av författarträffar, bokcirkelverksamhet, mm. Det finns ett behov av mindre och mer intima scener som lämpar sig bättre för till exempel poesiläsningar.

Förslag till nya åtgärder är dels Parksnäcken som har upprustningsbehov och byggnaden med loger mm behöver ersättas av permanent lösning, och dels Regina teatern med behov av mer flexibel gradänglösning med flera mindre verksamhetsanpassningar för ett mer effektivt lokalutnyttjande.

Stöd till föreningsliv och det fria kulturlivet

Det kulturpolitiska programmet anger att kommunen bland annat ska främja allas möjlighet att skapa kultur, verka för hållbara villkor för konstformer och kulturskapare, och främja kulturella och kreativa näringar. Tillgången till produktionslokaler med rimlig kostnad är viktigt för fristående och professionella kulturskapare. För att nå en så bred publik som möjligt, behövs scener med geografisk spridning, av olika storlekar till en rimlig kostnad, och utrustning för olika ändamål. Det är också viktigt att stimulera återväxten inom scenkonstområdet genom ökade möjligheter till eget skapande och pedagogisk verksamhet.

Kulturnämnden främjar andra aktörers kreativa skapande i första hand genom verksamhetsbidrag. Nämnden verkar också genom att utveckla den kulturella infrastrukturen genom platsutveckling och i viss omfattning genom att upplåta lokaler. Det finns behov av att utreda i vilken omfattning som stöd till det fria kulturlivet (lika väl som föreningsliv) ska ske genom att kulturnämnden hyr in för att sedan hyra ut lokaler till dessa aktörer, istället för att stödja och främja genom verksamhetsstöd i andra former. Idag används i flera fall nyttjanderättsavtal, vilket i praktiken kan tolkas som ett dolt lokalbidrag. Alternativen är att upplåta nyttjanderätten mot att hyra betalas (utöver övriga delar i överenskommelsen), övergå till rena hyresavtal, alternativt att utlysa möjligheten att nyttja en lokal med tydliga kriterier så att hanteringen blir transparent och rättvis. Utredning av hur detta ska hanteras på lämpligast sätt pågår.

Scener och produktionslokaler som drivs av andra aktörer med stöd från kulturnämnden är Den Lilla Teatern, Sprakateatern, Köttinspektionen och Gottsunda Dans & Teater. I det sistnämnda fallet upplåts även lokalen via Gottsunda kulturhus. Den Lilla Teatern och Gottsunda Dans & Teater är viktiga för att kommunen ska kunna

erbjuda högkvalitativ scenkonst till förskolor och skolor. Ateljéer i Gottsunda upplåts via Gottsunda kulturhus. Ateljéer i Ulleråker hyrs ut dels direkt av fastighetsstaben och dels via kulturnämnden, till olika aktörer.

Förslag till ny åtgärd är verksamhetsanpassning med tillgänglighetsanpassning och ny entré, samt eventuell utökad förhyrning, av det konstnärsdrivna kulturhuset Köttinspektionen, men då behövs ett ställningstagande från kommunen angående byggnadens långsiktiga användande. Som alternativ lösning behöver ersättningslokaler utredas parallellt. Även eventuella ersättningslokaler för ateljéverksamheten i Ulleråker föreslås som ny utredning.

Små verksamheter inom området musik, liksom oetablerade band, har inte råd med de större scenerna, och det råder brist på mindre scener. Uppsalas körers tillgång till ändamålsenliga repetitionslokaler och konsertlokaler utreds för närvarande. Dans och samtida cirkus är utvecklingsområden i Uppsala kommun, med behov av träningslokaler som också fungerar som sociala mötesplatser. Här behöver ansvaret och gränsdragningen mellan kulturnämnden och idrotts- och fritidsnämnden ses över vad gäller sceniskt utövande och motions-/idrottsutövande.

I kulturnämndens verksamhetsplan ingår uppdraget att genomföra en utredning med fokus på olika konststarters lokalbehov som sedan kan ligga till grund för lokalförjöringsplaneringen.

Museer och utställningslokaler

Området museer och utställningslokaler kan grundläggande beskrivas utifrån två olika perspektiv, dels nämndens verksamheter i egen regi och dels genom samarbeten och stöd till andra aktörer med verksamheter inom området.

Kommunens egen regi

Biotopia är ett biologiskt museum med uppdrag att erbjuda besökare vägledning inom natur- och biologiområdet med särskilt fokus på ekologiska sammanhang och hållbar utveckling. Museet har ett högt besöksstryck och det finns behov av större lokaler för den publika verksamheten på sikt samt ett café som kan drivas med hänsyn till livsmedelshantering och arbetsmiljökrav. Biotopia är också i behov av mer funktionella administrativa lokaler, förrådslokaler, samt har akuta renoveringsbehov. Ett projekt som åtgärdar problemen föreslås som ny åtgärd.

Offkonsten! c/o Stadsteatern är en galleriverksamhet för utställningar som på olika sätt belyser arbetet med offentlig konst. Verksamhetens drivs av Offentlig konst i samarbete med Region Uppsalas konstverksamhet och lokalen hyrs av Stadsteatern.

Uppsala konstmuseum har i uppdrag att samla, vårda och tillgängliggöra konst. I det ingår även temporära projekt utanför museibygnaden och med det samverkan med olika relevanta parter. Verksamheten behöver utvecklas i takt med att Uppsala växer för att kunna erbjuda en attraktiv verksamhet för kommuninvånare och besökare. Museet har som konstaterats i utredningen "Uppsala slott som en plats för konst, kunskap och rekreation" (KSN-2018-1069) behov av utökade verksamhetslokaler som är tillgängliga och anpassade för museiverksamhet. Enligt beslut i kommunstyrelsen och kulturnämnden sker arbetet med att utveckla museiverksamheten i flera steg. Det finns för närvarande flera beslutade åtgärder kopplade till denna utveckling:

- Mindre verksamhetsanpassningar av befintliga lokaler som avser skapa en ökad tillgänglighet. Beräknas vara färdigt 2022–23.
- Nya, mer funktionella och utökade förrådslokaler, magasin, för lång- och korttidsförvaring av konst. Det sker i koordination med Offentlig konsts behov av förvaring och verksamhet. Liksom för museibygnader ställs höga och specifika krav på säkerhet, klimat och transporter för magasinlokaler. Magasinet kan även komma att inrymma semipublika lokaler där det vid tillfälle går att ta emot mindre grupper av besökare för särskilda ändamål. Preliminärt färdigställande 2024.
- På lång sikt, 2028, nya och utökade lokaler för konstmuseiverksamhet i enlighet med lokalfunktionsprogram upprättat i samband med ovan nämnda utredning.

Utöver dessa åtgärder för utveckling av Uppsala konstmuseum finns också beslutade nya verksamheter:

- Ambulerande konsthall/pop up-verksamhet på olika platser i kommunen. Försöksverksamhet genomförs under 2022 med de utpekade sammanhangen ”utomhus”, ”vakant affärslokal i city”, ”stadsdelscentrum” och ”landsbygd” för att därefter mynna ut i en hållbar metodik.
- På Uppsala slott inrättas ett historiskt centrum som berättar om slottets och stadens historia. Verksamheten avser att samverka med konstmuseet så att dessa utgör ett gemensamt besöksmål. Beräknas öppna 2024 som besöksmål, men erbjuder olika aktiviteter inom temat från och med 2022.

Stöd till föreningsliv och det fria kulturlivet

Det kulturpolitiska programmet anger att kommunen bland annat ska främja allas möjlighet att ta del av kultur. Rent konkret främjar kulturnämnden museum och utställningsverksamhet genom samarbeten med andra aktörer, och genom verksamhetsbidrag. Nämnden verkar också genom att utveckla den kulturella infrastrukturen genom platsutveckling och i viss omfattning genom att upplåta lokaler. Exempel på museiverksamhet som bedrivs med verksamhetsstöd från kulturnämnden är Bror Hjorths Hus och Industriminnesföreningens museum.

Kulturkvarteret Walmstedtska upplåts till flera aktörer: Upplandsmuseet för museiverksamhet i det så kallade Professorshemmet, Uppsala konstnärsklubb för utställnings- och pedagogisk verksamhet, Författarsällskapet med flera aktörer inom litteraturområdet för utställnings- och annan publik verksamhet i mindre format, samt arbetsplatser och mötesrum. I kvarteret finns också en av kommunens representationslokaler.

Offentlig konst

Offentlig konst bidrar till att skapa mötesplatser, ger platser en unik karaktär och fungerar på så sätt identitetskapande för platsen, samt bidrar till tryggare miljöer. Genom tidigt deltagande i stadsutvecklingsprocesserna, exempelvis i arbetet med översiktsplan, blir offentlig konst en viktig del av kommunens strategiska

samhällsplanering. Genom en nära dialog med invånarna är offentlig konst en självklar del i gestaltandet av livsmiljöer.

Kulturnämnden ansvarar för kommunens konstnärliga gestaltningsprojekt i utomhus- och inomhusmiljö, liksom konstinköp. På förvaltningen är det avdelningen Konst och kulturarv, enheten Offentlig konst, som ansvarar för den offentliga konsten. Vid byggnation av såväl byggnader som utemiljöer har kommunstyrelsen beslutat att en procent av byggprojektkostnaden ska avsättas till konstnärlig gestaltning i någon form. Genom en procentregeln möjliggörs konstprojekt för många platser inom kommunal verksamhet och på allmän plats.

I Bilaga 3 redovisas befintlig konst som ingår i Uppsala kommuns samling. Den offentliga konsten behöver beaktas vid lokalförändringar, liksom vid uppförandet av nya lokaler och dess utemiljöer samt gestaltning av allmän plats.

Samnyttjande

För att skapa kostnadseffektiva och yteffektiva lösningar behöver flera kommunala verksamheter samnyttja en anläggning eller lokal. Samnyttjande av anläggningar och lokaler ska bidra till att tillgängliga lokalytor kan användas mer effektivt, skapa synergieffekter mellan verksamheter och att skattemedel används mer kostnadseffektivt.

För kulturnämndens fritids- och kulturskolverksamheter är samnyttjande på skolor en grundläggande förutsättning. Även kulturhusen bygger på grundläggande principer om att samlokalisera verksamheter som då också har möjlighet att samnyttja delar av ytorna, samt samnyttja med civilsamhället genom lokaler bokningsbara för allmänhet, föreningar och aktörer inom det fria kulturlivet. Vid nybyggnation beaktas möjligheten till samnyttjande internt mellan avdelningar och enheter inom förvaltningar, och olika förvaltningar, liksom med civilsamhället genom att göra lokaler uthyrningsbara.

Exempel på mer omfattande samnyttjande är de planerade allaktivitetshusen i Gottsundaskolan och Gränbyskolan. I mindre skala diskuteras för flera projekt möjligheten att samnyttja lokaler mellan till exempel fritidsgård och träffpunkt för äldre, exempelvis i Storröta centrum och Norra Hovstallängen.

Utblick

Stads- och landsbygdsutveckling

2020 aktualitetsförklarades översiktsplanen från 2016 (KSN-2019-0421). I den redovisas fyra scenarion av ökning av invånare fram till 2050. Lågsceariot visar på en utveckling om 1 700 invånare per år och extra hög på 4 800 invånare per år, vilket resulterar i en total på mellan 280 000–380 000 invånare år 2050.

Aktualitetsförklaringen innehåller också en förnyad geografisk utbyggnationsriktning för bostäder där utvecklingen i Uppsala tätort fokuseras till genomförande av Uppsalapaketet och åtagandet om 33 000 bostäder. Utöver pågående bostadsprojekt kan nya initieras och prioriteras i övriga delar av staden om de stödjer stadsdelsnoder

och stadsstråk och inte kräver stora tröskelinvesteringar. Först efter 2030 kan det bli aktuellt att tillskapa beredskap för större utbyggnader i Stabby, Gränby, Flogsta och Slavsta.

För de prioriterade tätorterna är fokus att genomföra de stora utbyggnader som redan pågår eller börjat förberedas. I aktualitetsförklaringen lyfts Bälinge-Lövstalöt, Stolvreta, Vattholma, Jälla och Gunsta, samt att större utbyggnader även kan initieras i andra lägen längs väg 282, i Björklinge och eventuellt Skyttorp. Utöver aktualitetsförklaringen har även kommunstyrelsen gett i uppdrag att prioritera bostadsbyggandet på landsbygden, vilket medför översyn av fler prioriterade tätorter och vilken utveckling av social infrastruktur som behövs om ytterligare bostäder tillkommer.

Beredskap för kommande behov

Vid planering av utbyggnation av bostäder i kommunen görs en bedömning av vilket behov av social infrastruktur bostadsbyggnationen genererar. I vilken omfattning och takt som bostäderna sedan byggs påverkar när, var och hur behovet uppstår. Planeringen av social infrastruktur behöver alltså, trots långa ledtider, vara anpassningsbar för ändringar i bostadsbyggandet. Det kan exempelvis innebära att skjuta fram projekt eller behovet av tillfälliga lösningar.

Omvärld - Social hållbarhetsanalys

Det hållbara samhället

En stor samhällsutmaning just nu handlar om att möta den ökande polariseringen, det vill säga ett alltmer tudelat samhälle. Det handlar om att bygga ett socialt och kulturellt hållbart Uppsala som bygger på jämlika förutsättningar, tillit och framtidstro. Där fyller kulturnämndens lokalförsörjningsplan och dess verksamheter en mycket viktig funktion.

Agenda 2030 utgår från att det är möjligt att skapa socialt, miljömässigt och ekonomiskt hållbara samhällen inom de kommande tio åren. En förutsättning för att nå det målet är att eventuella strukturer eller praxis som skapar ojämlikhet eller hinder för invånare att medverka i det sociala livet på lika villkor som andra bryts. Känslan av utanförskap och ojämlikhet är en av de starkaste bakgrundsfaktorerna när sprickor skapas i samhället. Det skapar incitament för kriminalitet, men tar sig även rent fysiska uttryck genom ökad fysisk och psykisk ohälsa. I samband med ökande sociala klyftor i samhället och ökande misstro mot myndigheter och institutioner finns det en stor utmaning i att nämndens verksamheter ska kunna verka som motpoler mot denna utveckling.

Risk- och skyddsfaktorer är huvudsakligen desamma för missbruk, kriminalitet och psykisk ohälsa. Tidigt främjande och förebyggande arbete, där kulturnämndens ansvarsområde utgör en viktig byggsten, och fysisk aktivitet i olika former i såväl skolan som i det organiserade föreningslivet kan därför få effekter på många problemområden samtidigt.

Föreningslivets verksamheter bidrar starkt till stadens attraktivitet, social hållbarhet, kunskaps- och kompetensutveckling och är en resurs inom de flesta

samhällsutvecklingsområden. De bidrar till ett kreativt samhällsklimat, identitet och sammanhang.

Att främja hälsa och förebygga utanförskap

Sveriges kommuner och regioner, SKR, har aviserat att många kommuner står inför stora ekonomiska utmaningar. Kostnaderna för välfärden ökar. De offentliga kostnaderna för den svikande nationella folkhälsan växer. Dessa kostnader och inkomstbortfall drabbar i hög utsträckning de kommunala finanserna direkt.

Uppsalas invånare har olika förutsättningar för att ta del av kultur- och fritidsaktiviteter. För att skapa social hållbarhet behöver socioekonomiska och sociokulturella skillnader kompenseras. Arenor, lokaler och platser för att skapa rörelse och möten mellan olika grupper och delar av samhället är viktiga för detta, liksom föreningsstödet och strategier för inkludering i organiserade aktiviteter.

Folkhälsa som begrepp är kopplat till både den psykiska, sociala och fysiska hälsan hos individer. Inom alla dessa områden finns också utmaningar i Uppsala. Det finns problem med ökade socioekonomiska klyftor, psykisk ohälsa och stress bland ungdomar och att allt fler barn har en stillasittande fritid. Kulturnämndens lokalförsörjningsplan bidrar till att skapa förutsättningar för socialt hållbara samhällen som främjar demokrati, god hälsa, välbefinnande och inkludering.

Jämställdhetsinvesteringar

Lokalförsörjningsplanen anger vilka nya utredningsuppdrag som ska genomföras. I respektive utredning så är jämställdhet en viktig parameter som behöver lyftas fram tydligare och för att göra detta bör en jämställdhetsanalys ingå. Syftet är att införliva jämställdhet mer och bättre i arbetet med lokalförsörjningsplanen och således säkerställa att lokaler och anläggningar som prioriteras som nya åtgärder och som sedan genomförs möter jämställdhetsbehovet och även har ett tydligt och konkret jämställdhetsperspektiv.

Tillgänglighet

Samhället ska utformas så att samtliga personer, oavsett funktionsnedsättning eller inte, blir fullt delaktiga i samhällslivet och jämlika i levnadsvillkor. Att ha en tillgänglig fysisk miljö och göra samhället användbart för alla betyder att den byggda miljön ska vara fri från hinder. Tillgänglighet i fysisk miljö handlar om att se möjligheter och ofta är det relativt enkla åtgärder som krävs för att öka framkomligheten i inomhus- och utomhusmiljön. Det är viktigt att fysisk tillgänglighet inte enbart handlar om att underlätta för fysiska funktionsnedsättningar utan att neuropsykiatriska funktionsnedsättningar också beaktas vid utformningen av den fysiska miljön.

Nyckeltal och Kulturpotential

Under 2021 arbetade förvaltningen fram analysunderlag kring nyckeltal som används som en av flera bedömningsfaktorer i behovsbedömningarna. Till det arbetar förvaltningen med en Kulturpotential som syftar till att få en utförligare kartläggning av kulturaktörers verksamheter, deras geografiska spridning och omfattning, som grund

för det lokalstrategiska arbetet. Initialt under 2022 görs en studie av södra Uppsala, för att under 2023 och 2024 utvecklas till att omfatta hela kommunen.

Efter vidareutveckling av kulturpotentialen till att omfatta hela kommunen kan sedan en så kallad Kulturkalkyl utvecklas, vilket kan liknas vid en beräkningsmodell där antal bostäder läggs in och resulterar i förslag på ytor som behöver byggas för att ge rätt nivå på samhällsservicen till det givna antalet bostäder. Man måste dock komma ihåg att även en sådan beräkningsmodell alltid är en förenkling av verkligheten. Analysen måste alltid kompletteras med bedömning av andra faktorer.

Åtgärder och utredningar

Nya åtgärder

Enhetsnamn	Beskrivning	Koppling till annan LFP	Färdigställd
Kulturskolan	Kulturskolan, evakuering till Fyrisskolan från Skolgatan (Bredablick).	UBN	2023
Biotopia, Museum centrala staden	Biotopias behov av ändamålsenligt förråd för att förhindra materialförstörelse.	Nej	2023
Biotopia, Museum centrala staden	Biotopias behov av utökade och förbättrade lokaler.	Nej	2023
Fritidsgård Lindbacken	Lindbacken, Etablering av ny fritidsgård. Extern inhyrning för att komplettera fritidsklubbens lokaler med profilerad verksamhet.	Nej	2023
Linnés Sävja	4H-gård. Södra staden. Etablera 4H-gård i Linnés Sävja.	Nej	2023
Parksnäcken, scener och produktionslokaler centrala staden	Utveckling av Stora förrådet i form av loger för Parksnäcken i samarbete med GSN (driftsattelit) och Uppsala kommun Arenor och fastigheter.	GSN	2023
Reginateatern, Scener och produktionslokaler, centrala staden	Reginateatern. Verksamhetsanpassning avseende gradänglösning och rum bakom scenen, renovering av delar av lokalen, samt möjlighet till externt lagringsutrymme.	Nej	2023
Köttinspektionen, Scener och produktionslokaler, centrala staden	Två alternativa lokallösningar utreds parallellt. Alt 1) Permanentning av befintliga lokaler; underhåll med evakuering, verksamhetsanpassningar med tillgänglighetsåtgärder och eventuell utökad inhyrning. Alt 2) lokalsök för erbjudande om alternativa lokaler, inklusive ev verksamhetsanpassningar och inhyrning.	Nej	2023
Fritidsklubb och fritidsgård Gävsta	Lokaler för Gävsta fritidsklubb, antingen genom anpassning av befintliga lokaler alternativt i nya lokaler i samband med utbyggnation av skolan.	UBN	2027
Fritidsklubb och fritidsgård sydöstra staden	Ny etablering fritidsverksamhet i samband med ny skola.	UBN	2028
Fritidsklubb & fritidsgård Bälinge	Ny fritidsklubb och fritidsgård i ny skola i Bälinge (Ekebykorset).	UBN	2029

Bibliotek Eriksberg	Eriksberg. Ingen utökad biblioteksverksamhet är aktuell. Verksamhetsanpassning med lås och larm för Mer Öppet. Evakuering i koordinering med skolbyggnation.	UBN	2030
Fritidsklubb/ fritidsgård Eriksberg	Eriksberg. Flytta tillbaka till den utbyggda Eriksbergsskolan.	UBN, ÄLN	2030

Tabell 1. Nya åtgärder i årets lokalförslagsplan.

Tidigare beslutade åtgärder

Enhetsnamn	Beskrivning	Koppling till annan LFP	Färdigställd
Allaktivitetshus	Gränby. Utveckling av konceptet Allaktivitetshus i Gränbyskolan.	UBN	2022
Stadsbiblioteket, kvarteret Sandbacken	Utökning av Stadsbibliotekets lokaler i Kv. Sandbacken	Nej	2022
Mötesplatser unga	Ny lokal för Ungdomens hus (Karl-Johans gården).	Nej	2023
Museum / konsthall	Hela kommunen. Ambulerande konsthallsverksamhet. Inhyrning av tillfälliga lokaler. Pilotverksamhet genomförs under 2022.	Nej	2023
Fritidsklubb och fritidsgård	Sala backe. Brantingsgården. Evakueringslokal i nya Brantingskolan under renovering.	UBN	2023
Fritidsklubb	Norby. Ny permanent lokal behövs efter moduluppställning.	UBN	2023
Museum	Centrala staden. Anpassning av Uppsala konstmuseums befintliga lokaler på Uppsala slott.	Nej	2024
Museum	Centrala staden. Etablering av Historiskt centrum på Uppsala slott. En etappvis utveckling enligt det tidigare KF-beslutet och beräknas bli färdigställda tidigast 2024.	Nej	2024
Allaktivitetshus	Gottsunda. Samnyttjande av lokaler i nya Gottsundaskolan mellan UBF och KTF.	UBN	2024
Allaktivitetshus	Gottsunda. Danssal 215 m2 för fritidsverksamhet i nya Gottsundaskolan.	UBN	2024
Bibliotek, Kulturskola	Rosendal. Nyetablering av mindre bibliotek och kulturskoleverksamhet i Multihuset Rosendal.	UBN IFN	2024
Fritidsklubb	Gottsunda. Fritidsklubb i Treklängen flyttar in i nya Gottsundaskolan.	UBN	2024
Fritidsklubb	Rosendal. Nyetablering i nya Rosendalsskolan.	UBN	2024

Fritidsklubb och fritidsgård	Sala backe. Utveckling av lokaler i samband med renovering av Brantingsgårdens nuvarande lokaler.	UBN	2024
Kulturhus	Gottsunda. Ytterligare lokaler för Gottsunda kulturhus/bibliotek i Marknaden i Gottsunda C.	UBN	2024
Museum	Centrala staden med omnejd. Nya magasinlokaler för konstmuseum / offentlig konst, ca 1200 kvm.	Nej	2024
Fritidsklubb	Kvarngärdet. Utökad fritidsklubb i samband med att grundskolan byggs om och utökas.	UBN	2025
Fritidsklubb	Sunnersta. Nyetablering.	UBN	2025
Fritidsklubb	Gunsta. Nyetablering av fritidsklubb.	UBN	2025
Fritidsgård/ Kulturhus	Storvreta centrum. Utbyggnad i samband med centrala Storvretas utveckling.	UBN	2025
Fritidsklubb	Ulleråker. Nyetablering. Synkronisering med fritidsgård om möjligt.	UBN	2026
Fritidsgård	Ulleråker. Nyetablering vid skola och idrottshall. Synkronisering med fritidsklubb om möjligt.	UBN IFN	2026
Fritidsgård, kulturhus	Gunsta. Utveckla fritidsklubb med fritidsgård / kulturhusverksamhet.	UBN	2026
Fritidsklubb och fritidsgård	Björklinge. Björklinge fritidsklubb vid Björkvallskolan evakueras under renovering.	UBN	2026
Fritidsklubb	Almtuna. Nyetablering vid utbyggnad av skola.	UBN	2027
Fritidsklubb	Kungsängen/Hovstallängen. Nyetablering vid ny skola, tillsammans med träffpunkt för äldre.	UBN ÄLN	2027
Fritidsklubb	Gamla Uppsala. Nyetablering.	UBN	2027
Fritidsklubb och fritidsgård	Svartbäcken. Domarringen och Tunet. Permanent ersättningslokal efter moduluppställning.	UBN	2027
Fritidsklubb och fritidsgård	Järlåsa. Nya lokaler för fritidsverksamhet i Järlåsa. Beställning av ny lokal sker i koordinering och i samband med att skolan får ny matsal och förskola.	UBN	2027
Lokal för fritids- och kulturverksamhet /Allaktivitetshus	Centrala staden. Norra Hovstallängen (Busstornet).	UBN	2027
Fritidsklubb	Storvreta södra. Nyetablering i ny skola i södra Storvreta. Preliminär tidplan.	UBN	2028
Fritidsklubb	Flogsta. Nyetablering. Koordinera med utbyggnad av befintlig skola.	UBN IFN	2028

Fritidsklubb	Nyby. Fredrika Bremer. Nyetablering alternativt underhåll med utbyggnad.	UBN	2028
Museum	Centrala staden. Nya och utökade lokaler för Uppsala konstmuseum, ca 4000 kvm. I koordinering med LFP administrativa lokaler.	Nej	2028
Bibliotek och kulturverksamhet	Ulleråker. Nyetablering. Vinghästtorget (flexibla kulturlokaler med bibliotek, utställningsyta, multifunktionsyta mm).	Nej	2029
Kulturhus	Gottsunda. Ersättningslokaler för Gottsunda kulturhus om/när rivning sker av nuvarande.	Nej	2029
Fritidsklubb/ Fritidsgård/ Kulturhus	Bälinge. Flytt och utökning av befintlig verksamhet. Inryms i den s.k. Folkskolan. Lokalerna kan samnyttjas med kulturskola och föreningslivet.	UBN	2032

Tabell 2. Tidigare beslutade åtgärder i lokalförsörjningsplanen.

Tidigare åtgärder som inte är inkluderade i Mål- och budget 2023

- Leopardens lokaler på Svartbäcksgatan 20 kommer att renoveras och verksamheten behöver evakueras i 6–12 månader under 2023. Renoveringsbehovet hade inte uppmärksammats innan deadline för Mål och budget.

Utredningar

Utredningar är inte inkluderade i investerings- eller hyresberäkningar.

Nya utredningar

Beskrivning	Koppling till annan LFP	Utredning färdigställd
Fritidsklubb Gamla Uppsala. Utred en ny fritidsklubb i samband med evakuering av skolan till moduluppställning på Gränby sportfält.	UBN	2023
Bibliotek nära Centralstationen, nyetablering.	Nej	2023
Aktivitetshus alternativt Kulturhus, Ulleråker. Utred om Panncentralen i Ulleråker är lämplig lokalisering av ett kulturellt aktivitetshus. Koordineras med övriga utredningar om Panncentralen.	Nej	2023
Fritidsklubb/fritidsgård. Evakuering vid renovering av Tuna skola.	UBN	2023
Platsutveckling Linnés Sävja i koordinering med etablering av 4H-gård.	DUAB	2023
Fritidsklubb Vattholma. Nya lokaler i den kommande utbyggnaden av Vattholmaskolan.	UBN	2023

Fritidsklubb Årsta. Nyetablering i befintlig skola eller genom extern förhyrning. Behovet finns tidigare än tidplan för planerat skolutbyggnadsprojekt.	UBN	2023
Fritidsklubb Årsta. Nyetablering. Planeras vid en utbyggnad av låg-/ mellanstadieskola.	UBN	2024
Bibliotek. Börjetull – Svartbäcken. Nyetablering av bibliotek.	IFN	2024
Kulturskolan, Utveckling i östra stadsdelarna. Samnyttjande Brantingsgården från 2024. Ev akustik och ljudisolerande verksamhetsanpassning.	UBN	2024
Fritidsklubb och fritidsgård. Ultuna.	UBN	2024
Fritidsklubb/fritidsgård, evakuering under renovering av Tunabergsskolan.	UBN	2024
Fritidsklubb. Södra Ulleråker.	UBN	2024
Kultur- och fritid Bergsbrunna-Sävja. Lokaler i sydöstra staden för fritidsverksamhet, bibliotek och annan kulturverksamhet i koordinering med övriga berörda lokalförsörjningsplaner.	UBN IFN	2028
Fritidsklubb Östra Storstveta, i samband med eventuell ny skola, tidplan ej preciserad.	UBN	2028

Tabell 1. Nya utredningar i årets lokalförsörjningsplan.

Tidigare beslutade utredningar

Beskrivning	Koppling till annan LFP	Utredning färdigställd
Mötesplats unga. Gränby/Årsta. Utred driften av 4H-gårdarna i Årsta och Gränby i koordinering med utredning av ansvar och ägarförhållanden för fastigheten.	Nej	2022
Scener och produktionslokaler. Ulleråker. Utred permanentning av ateljéverksamhet i Ulleråker.	Nej	2022
Nya lokaler för Uppsala industriminnesförening.	Nej	2023
4-H gård. Södra staden. Utred förutsättningarna för en 4H-gård i Malmaområdet.	Nej	2023
Kulturskola. Storstveta. Egen lokal 70 m2 med tillgång till toalett, kök, kapprum. Bör vara uppdelat i två rum.	Nej	2023
Bibliotek Björklinge. Utred en ny befintlig lokal för Träffpunkt, bibliotek med programverksamhet.	ÄLN	2023
Fritidsklubb. Länna. Utred ny fritidsklubb i samband med ny skola.	UBN	2024
Kulturskola Gottsunda. Egen lokal 70 m2 med tillgång till toalett, kök, kapprum. Bör vara uppdelat i två rum. I koordinering med nya Allaktivitetshuset i nya Gottsundaskolan.	UBN	2024
Stadsbiblioteket, kvarteret Sandbacken. Steg 2 i vidare utredning om att utveckla lokalerna med kulturverksamhet.	Nej	2024
Fritidsklubb. Nântuna. Utred behovet för eventuell fritidsklubb i Nântuna vid utbyggnad av Nântunaskolan.	UBN	2024

Kulturhus. Etablering av lokaler för kultur- och civilsamhället (tidigare utredning om centralt kulturhus).	Nej	2025
---	-----	------

Tabell 2. Tidigare beslutade utredningar i lokalförsörjningsplanen.

Kulturförvaltningens utredningar i verksamhetsplanen

Beskrivning	Utredning färdigställd
Scenkonstutredning (avd. Konst & kulturarv)	2023
Körer och fria kulturlivets behov (avd. Staben)	2023
Kulturpotential (avd. Staben)	2023 / 2024

Tabell 3. Dessa utredningar förväntas leda fram till projekt som inkluderas i kommande lokalförsörjningsplaner.

Uppföljning av tidigare beslutade åtgärder och utredningar som inte leder till lokalåtgärd

- Kulturkvarter Ångkvarn. Särskild lokalisering i kvarteret Ångkvarn utgår utifrån begränsat antal kommunala samnyttjandeaktörer, ekonomi och LOU.
- E-sportverksamhet Gottsunda kulturhus. Eventuell etablering av e-sportsverksamhet i Gottsunda C bedöms ej aktuell av KTN eller IFN.

Ekonomi- och kostnadsutveckling

Utbyggnaden av Uppsala kommun fortsätter och behovet av lokaler och anläggningar för kultur- och fritidsverksamheter behöver följa denna utveckling.

I takt med att antalet barn, unga och äldre i kommunen ökar snabbare än personer i arbetsför ålder, tilltar de demografiska utmaningarna. Behovet av att bygga ut välfärdssektorn för att upprätthålla dagens servicenivå ökar snabbare än skatteintäkterna.

En lokalförsörjningsplan för kultur- och fritidslokaler som är väl avvägd och effektivt prioriterad, bland annat utifrån träffsäkra behovsbedömningar, är av central vikt för kommunen. Det krävs en koordinerad planering mellan olika kommunala verksamheters behov och deras lokalförsörjningsplaner, då begränsningar finns både avseende markytor i den förtätade staden och ekonomiska resurser i kommunkoncernen. Därtill är inflationstakten och prisutvecklingen i samhället en osäkerhetsfaktor på både kort och lång sikt.

Vid genomförandet av lokalåtgärder påverkas kommunens ekonomi på flera sätt. Investeringsmedel behövs för att bekosta åtgärder i de fastigheter där kommunkoncernen är fastighetsägare. Vidare krävs investeringsmedel också till kulturnämnden för inköp av inventarier till lokalerna. Därtill behöver kulturnämnden medel för att finansiera hyra och övriga driftskostnader.

Beräkningen av kostnader i lokalförsörjningsplanen sker antingen utifrån verklig genomförandeplanering eller genom övergripande schabloner, till exempel hyra per kvadratmeter. Schablonerna har förbättrats och utvecklats över tid, vilket bland annat bidrar till bättre jämförbarhet mellan olika år.

Det finns en tendens att investeringsvolymerna och tillkommande hyreskostnader sjunker mot slutet av den 10-åriga lokalförsörjningsplanen. Det pågår arbete med att utveckla långsiktiga behovsanalyser för behovet av lokaler och anläggningar för kultur och fritid.

Nya och tidigare beslutade åtgärder i denna plan innebär:

- 262 miljoner kronor i investeringar i fastigheter i kommunkoncernen, varav 82 miljoner kronor är för nya åtgärder.
- 70 miljoner kronor i investeringar för kulturnämnden, varav 10 miljoner kronor är för nya åtgärder.
- 57 miljoner kronor i ökade hyreskostnader för kulturnämnden, varav 10 miljoner kronor är för nya åtgärder.

Utöver detta tillkommer kostnader för drift av verksamheterna.

Investeringar och hyreskostnader för lokaler som kan komma av pågående utredningar är inte inkluderade i beräkningarna om det inte särskilt anges annat.

Investeringsbedömning

Investeringsbedömning för åtgärder i kommunkoncernens fastighetsbestånd och verksamhetsnära investeringar i inventarier för nämnden.

Investeringar i kommunkoncernen										
Belopp i miljoner kronor	2023	2024	2025	2026	2027	2028	2029	2030	2031	2032
<i>Nya föreslagna åtgärder</i>										
Bibliotek	0	0	0	0	0	0	0	0	0	0
Fritidsverksamhet och fritidsklubb	4	4	4	16	6	8	6	2	0	0
Kulturverksamhet och kulturskola	27	3	0	0	0	0	0	0	0	0
Delsumma	31	7	4	16	6	8	6	2	0	0
Verksamhetsnära investeringar	2	3	0	0	1	1	0	4	0	0
Delsumma	2	3	0	0	1	1	0	4	0	0
<i>Tidigare beslutade åtgärder</i>										
Bibliotek	0	0	0	0	0	0	0	0	0	0
Fritidsverksamhet och fritidsklubb	43	43	37	36	16	4	2	0	0	0
Kulturverksamhet och kulturskola	0	0	0	0	0	0	0	0	0	0
Delsumma	43	43	37	36	16	4	2	0	0	0
Verksamhetsnära investeringar	10	18	3	3	6	9	10	1	1	1
Delsumma	10	18	3	3	6	9	10	1	1	1
Totalsumma	87	71	44	56	29	22	18	6	1	1

Tabell 1. Investeringsbedömning för fastighetsåtgärder där kommunkoncernen är fastighetsägare och verksamhetsnära investering för nämnden i form av inventarier. Belopp i miljoner kronor.

Investeringar i kr i fastigheter/år per invånare										
Belopp i kronor	2023	2024	2025	2026	2027	2028	2029	2030	2031	2032
Bibliotek	0	0	0	0	0	0	0	0	0	0
Fritidsverksamhet och fritidsklubb	193	191	163	208	85	47	30	8	0	0
Kulturverksamhet och kulturskola	111	13	0	0	0	0	0	0	0	0
Totalsumma	304	204	164	208	85	47	30	8	0	0

Tabell 2. Investering i kronor för fastighetsåtgärder där kommunkoncernen är fastighetsägare per invånare.

Hyreskostnad

Hyra

Hyresbedömning för åtgärder i lokalförsörjningsplanen, både nya och tidigare beslutade åtgärder.

Hyresförändringar										
Belopp i miljoner kronor	2023	2024	2025	2026	2027	2028	2029	2030	2031	2032
<i>Nya föreslagna åtgärder</i>										
Bibliotek	0,0	0,0	0,0	0,0	0,0	0,0	0,0	0,9	0,0	0,0
Fritidsverksamhet och fritidsklubb	0,4	2,2	1,8	0,0	0,7	0,5	0,9	0,9	0,0	0,0
Kulturverksamhet och kulturskola	0,9	0,5	0,0	0,0	0,0	0,0	0,0	0,0	0,0	0,0
Delsumma	1,3	2,7	1,8	0,0	0,7	0,5	0,9	1,8	0,0	0,0
<i>Tidigare beslutade åtgärder</i>										
Bibliotek	0,0	1,3	0,9	0,0	0,8	0,0	1,8	0,0	0,0	0,0
Fritidsverksamhet och fritidsklubb	2,1	2,0	2,4	2,2	2,6	2,1	1,1	0,0	0,0	0,4
Kulturverksamhet och kulturskola	0,7	3,8	1,4	0,0	0,0	11,2	10,0	0,0	0,0	0,0
Delsumma	2,7	7,1	4,7	2,2	3,4	13,3	12,9	0,0	0,0	0,4
Totalsumma	4,0	9,8	6,5	2,2	4,1	13,8	13,8	1,8	0,0	0,4

Tabell 3. Hyresförändring för kulturnämnden till följd av åtgärder i lokalförsörjningsplanen. Belopp i miljoner kronor.

Total hyreskostnad inklusive hyresförändringar											
Belopp i miljoner kronor	Budget 2022	2023	2024	2025	2026	2027	2028	2029	2030	2031	2032
Bibliotek	17,0	17,0	18,3	19,3	19,3	20,0	20,0	21,8	22,7	22,7	22,7
Fritidsverksamhet och fritidsklubb	20,5	22,9	27,1	31,3	33,6	37,0	39,6	41,6	42,5	42,5	42,9
Kulturverksamhet och kulturskola	24,3	25,9	30,2	31,6	31,6	31,6	42,7	52,7	52,7	52,7	52,7
Totalsumma	61,8	65,8	75,6	82,2	84,4	88,6	102,4	116,1	117,9	117,9	118,3

Tabell 4. Total hyreskostnad för nämnden, inklusive hyresförändringar. Hyran är inte indexerad. Belopp i miljoner kronor.

Total hyreskostnad/år per invånare											
Belopp i kronor	2022	2023	2024	2025	2026	2027	2028	2029	2030	2031	2032
Bibliotek	71	70	74	77	76	78	77	83	86	85	84
Fritidsverksamhet och fritidsklubb	85	94	110	125	133	145	153	159	161	159	159
Kulturverksamhet och kulturskola	101	106	122	126	125	123	165	202	200	197	195
Totalsumma	256	269	306	329	334	346	396	444	446	442	438

Tabell 5. Total hyreskostnad per år per invånare. Belopp i kronor.

Bilaga 1 - Områdesbeskrivning

- Bältinge – Björklinge
- Centrala staden – Fålhagen
- Gunsta – Länna – Almunge – Knutby
- Gåvsta- Stavby – Tuna
- Luthagen – Stenhagen
- Norby – Eriksberg – Flogsta
- Ramstalund – Vänge – Järlåsa
- Sala backe – Årsta – Vaksalabygden
- Storrreta – Vattholma – Skyttorp
- Svartbäcken – Gränby – Gamla Uppsala
- Sävja – Bergsbrunna – Danmark
- Valsätra – Gottsunda – Sunnersta

Kartbilderna i respektive lokalförsörjningsområde visar kultur- och fritidslokaler i olika lokalkategorier. Vilka lokaler med verksamhet som drivs av Uppsala kommun och vilka som inte drivs av Uppsala kommun beskrivs sedan i listan över befintliga objekt.

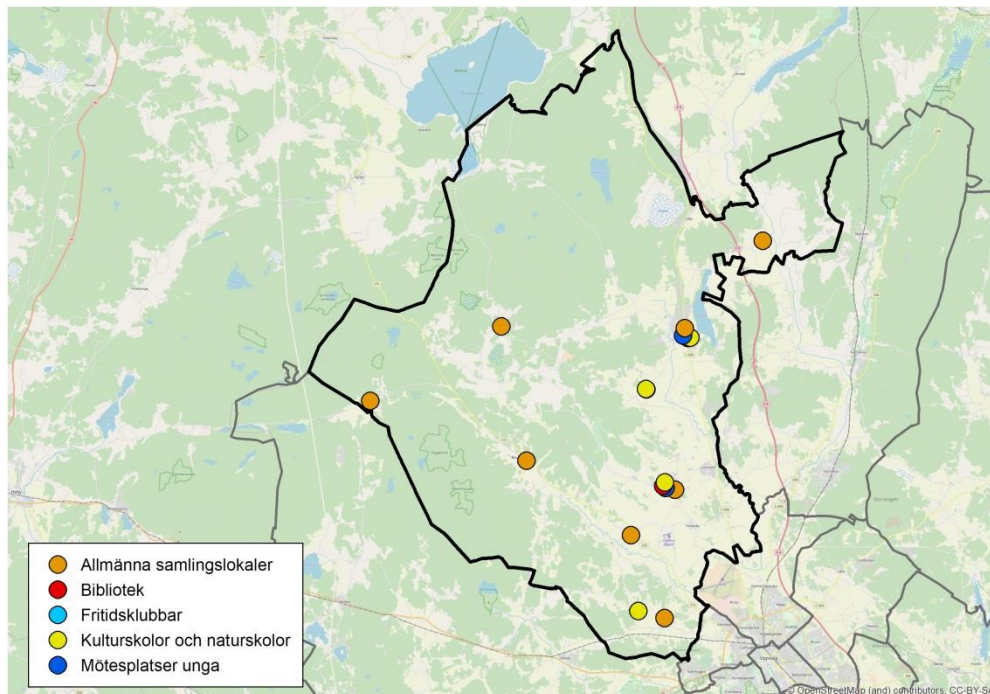
För närvarande pågår ett arbete i kommunen med att ta fram en ny översiktsplan. Uppgifter om hur mycket bostäder som ingår i ramberedskap och planberedskap kan komma att ändras i samband med ny översiktsplan.

Observera att kulturnämndens administrativa indelning i geografiska områden inom respektive avdelning inte överensstämmer med de områdesindelningar som används i lokalförsörjningsplanen.

Bälinge – Björklinge

Börje – Jumkil – Åkerlänna

Befintliga lokaler



Enhetsnamn	Kategori	Kommunal (ja/nej)
Bälinge bygdegård	Allmänna samlingslokaler	Nej
Börje Idrottsgård	Allmänna samlingslokaler	Nej
Furuliden PRO Björklinge	Allmänna samlingslokaler	Nej
Jumkilsgården	Allmänna samlingslokaler	Nej
Skuttunge bygdegård	Allmänna samlingslokaler	Nej
Viksta bygdegård	Allmänna samlingslokaler	Nej
Åkerby bygdegård	Allmänna samlingslokaler	Nej
Åkerlänna bygdegård	Allmänna samlingslokaler	Nej
Övre Jumkil bygdegård	Allmänna samlingslokaler	Nej
Uppsala Kulturskola, Björklinge skola	Kulturskola och naturskola	Ja
Uppsala Kulturskola, Bälinge skola	Kulturskola och naturskola	Ja
Uppsala Kulturskola, Börje skola	Kulturskola och naturskola	Ja
Bälinge fritidsgård	Mötesplatser unga	Ja
Bälinge fritidsklubb	Fritidsklubb	Ja
Bälingebiblioteket	Bibliotek	Ja
Björklinge fritidsgård	Mötesplatser unga	Ja
Björklinge fritidsklubb	Fritidsklubb	Ja
Björklingebiblioteket	Bibliotek	Ja
Uppsala Kulturskola, Skuttunge bygdegård	Kulturskola	Ja
Uppsala Kulturskola, Skuttunge skola	Kulturskola	Ja

Utveckling behov och kapacitet

Björklinge respektive Bälinge/Lövstalöt är i översiktsplanen utpekade som prioriterade tätorter. Ramberedskapen för tillkommande bostäder ska vara 300 respektive 700 till och med år 2050. Planarbete pågår för fler bostäder i Bälinge och Lövstalöt samt i Björklinge.

Utbyggnaden i området kommer att leda till ett behov av fler förskole- och grundskoleplatser och således även till ett ökat behov av fritidsklubb och fritidsgård vilka utvecklas i samband med att skolorna byggs ut. När skolorna byggs ut behöver lokalerna planeras för att underlätta samnyttjande med kulturskola och för att lokaler ska vara uthyrningsbara utanför skolans verksamhetstid.

Biblioteken i Björklinge och Bälinge har så kallat MerÖppet och bedöms generellt klara en ökad efterfrågan avseende basutbud. Båda enheterna har ungefär lika många årliga besökare. Enheten i Björklinge har dock betydligt mindre lokalyta och är det minsta bibliotek som nämnden hyr in, vilket gör det svårare att hantera besöksstrycket. Det finns därför behov att här utöka lokalytan och möjligheten att möjliggöra ytor för programverksamhet i samnyttjande med Träffpunkt utreds.

Nya åtgärder

Enhetsnamn	Beskrivning	Koppling till annan LFP	Färdigställd
Fritidsklubb & fritidsgård Bälinge	Ny fritidsklubb och fritidsgård i ny skola i Bälinge (Ekebykorset).	UBN	2029

Tabell 1. Tidigare beslutade åtgärder i lokalförjningsplanen.

Tidigare beslutade åtgärder

Enhetsnamn	Beskrivning	Koppling till annan LFP	Färdigställd
Fritidsklubb och fritidsgård	Björklinge. Björklinge fritidsklubb vid Björkvallskolan evakueras under renovering.	UBN	2026
Fritidsgård/ Fritidsklubb/ Kulturhus	Bälinge. Flytt och utökning av befintlig verksamhet. Inryms i den s k Folkskolan. Lokalerna kan samnyttjas med kulturskola och föreningslivet.	UBN	2032

Tabell 2. Tidigare beslutade åtgärder i lokalförjningsplanen.

Tidigare beslutade utredningar

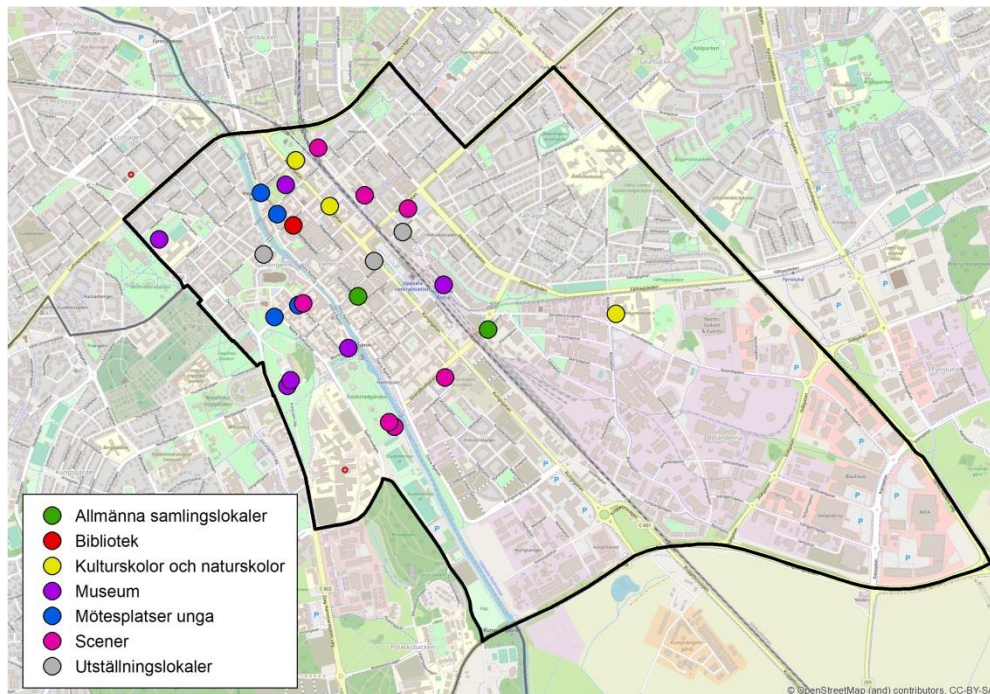
Beskrivning	Koppling till annan LFP	Utredning färdigställd
Bibliotek Björklinge.	Utred en ny befintlig lokal för Träffpunkt, bibliotek med programverksamhet.	ÄLN 2023

Tabell 3. Tidigare beslutade utredningar i lokalförjningsplanen.

Centrala staden – Fålhagen

Kungsängen – Boländerna

Befintliga lokaler



Enhetsnamn	Kategori	Kommunal (ja/nej)
Valegården, verkstan RSMH	Allmänna samlingslokaler	Nej
Fredens Hus	Museum	Nej
Café Genomfarten	Mötesplatser unga	Nej
Uppsala danspaviljong	Scener	Nej
Drakensalen SV	Allmänna samlingslokaler	Nej
Kaleido	Utställningslokaler	Nej
Den Lilla Teatern	Scener	Nej
Köttinspektionen	Scener	Nej
KFUM Leoparden	Mötesplatser unga	Nej
Linnémuseet	Museum	Nej
Linnéträdgården	Museum	Nej
Ungdomens Hus	Mötesplatser unga	Nej
Galleri 1	Utställningslokaler	Nej
Walmstedtska gårdens professorshem	Museum	Nej
Å-Huset	Utställningslokaler	Nej
Gustavianum	Museum	Nej
Myntkabinettet	Museum	Nej
Uppsala Kulturskola, Skolgatan	Kulturskola och naturskola	Ja
Carolina Rediviva	Museum	Nej
Skattkammaren	Museum	Nej
Uppsala domkyrka	Museum	Nej

Galleri S	Utställningslokaler	Nej
Galleri London	Utställningslokaler	Nej
Uppsala Kulturskola, Kungsgatan	Kulturskola och naturskola	Ja
Offkonsten! c/o Stadsteatern	Utställningslokaler	Ja
Uppsala stadsteater	Scener	Ja
Vasa konst	Utställningslokaler	Nej
Pumphuset	Museum	Ja
Upplandsmuseet	Museum	Nej
Uppsala Kulturskola, Björkgatan	Kulturskola och naturskola	Ja
Museijärnvägen Lennakatten	Museum	Ja
Stadsbiblioteket	Bibliotek	Ja
Galleri Uppsala	Utställningslokaler	Nej
Grand	Mötesplatser unga	Ja
Reginateatern	Scener	Ja
Uppsala konstmuseum	Museum	Ja
Parksnäcken	Scener	Ja
Uppsala Konsert & Kongress	Scener	Ja
Biotopia	Museum	Ja
Teater Blanca	Scener	Ja

Utveckling behov och kapacitet

Nybyggnation av bostäder i Centrala staden – Fålhagen sker främst genom utveckling av Kungsängen, kvarteret Hugin och viss förtätning i andra delar. Utveckling för verksamheter och kontor pågår i främre Boländerna. Tillgången på ytor i området är begränsat och behov som uppkommer med anledning av de nya bostäderna kan behöva tillgodoses på annan plats.

Fritids- och ungdomsverksamhet

I dagsläget saknar kulturnämnden fritidsklubbverksamhet på skolor i centrala Uppsala (dvs Almtunaskolan F-6 och Vaksalaskolan F-9, samt Nannaskolan med åk 6-9), dvs det finns en befintlig kapacitetsbrist i området. För att möta befintligt behov, planeras för en nyetablering av fritidsklubb på Almtunaskolan i samband med att skolan byggs ut. Behov av fritidsklubb som uppstår som en effekt av nya bostäder i kvarteret Hugin, Industristaden, och Kungsängen, möts med en ny enhet i kvarteret Norra Hovstallängen i samband med att en ny skola startar sin verksamhet i kvarteret.

De båda föreningsdrivna ungdomskulturhusen i centrala staden, Leoparden och Ungdomen Hus, är viktiga verksamheter där gymnasieungdomar och unga vuxna får mötas och uttrycka sig kreativt, med besökare från hela kommunen. Ungdomens hus kommer att flytta till nya lokaler längre bort på Svartbäcksgatan vid årsskiftet 2022/2023 (redovisas under område Svartbäcken). Leopardens lokaler som är på Svartbäcksgatan 20 kommer att renoveras och verksamheten behöver evakueras under hösten 2023 i samverkan med fastighetsägaren.

Kulturskola

När skolor byggs och byggs ut, behöver lokalerna planeras för att underlätta samnyttjande med kulturskola och för att lokaler ska vara uthyrningsbara utanför

skolans verksamhetstid. Kulturskolan har också behov av att effektivisera sin verksamhet genom att samla de fyra centralt belägna enheterna till en lokal.

Bibliotek

Biblioteksverksamheten i centrala staden behöver förstärkas. Stadsbiblioteket är i jämförelse med andra större städers stadsbibliotek, relativt litet. Utifrån det pågår utökning av verksamhetens lokaler och det ligger ytterligare en utredning om utveckling i kvarteret Sandbacken.

Som riktlinjer för var nya biblioteksenheter lämpligast etableras arbetar kulturnämnden utifrån principen att dessa ska etableras där människor rör sig, det vill säga vid viktiga knutpunkter. En av Uppsalas starkaste knutpunkter är idag centralstationen med både tåg och busstrafik. Det finns därför redan idag ett behov av biblioteksverksamhet i nära anslutning till stationen. Detta behov förstärks ytterligare med tanke på ökad mängd trafikanter vid utbyggnad till fyra spår söderut. Utredning av möjligheten att etablera ett bibliotek nära centralstationen är därför motiverat.

Scener och utställningslokaler

De centrala delarna av Uppsala är också det område där samhällsservice med lite glesare spridning finns i större omfattning, dvs service som inte etableras i alla stadsdelar. Hit hör utställnings- och museiverksamhet, liksom scenverksamhet, som med sina centrala lägen är enkelt nåbara för alla kommunens invånare, likaväl som lockande för tillresande besökare. Befintligt konstmuseums utveckling i närtid, etablering av historiskt centrum och ambulerande konsthallsverksamhet, pågår intensivt under 2022 och 2023. Även den långsiktiga lokaliseringen av konstmuseum ska utredas. Konstmuseet och enheten för offentlig konst behöver större och mer funktionella magasinslokaler, vilket inte nödvändigtvis måste placeras centralt, utan med fördel kan lokaliseras där hyreskostnaden är lägre.

I centrala Uppsala finns Biotopia. Växande intresse för klimatfrågor och ekologiska värden ökar efterfrågan samtidigt som befolkningsunderlaget i hela kommunen växer och motiverar verksamhetsanpassningar och viss utökning av lokalerna.

Reginateatern är lika så i behov av verksamhetsanpassningar med bland annat en mer flexibel gradänglösning för att snabbare kunna ställa om mellan olika föreställningar och därmed öka antalet evenemang i lokalerna och på så sätt uppnå ett effektivare lokalutnyttjande. Vidare pågår ett arbete med att utveckla sommarscenen Parksnäckan, där befintlig tillfällig byggnad som inrymmer loger mm behöver ersättas med permanent lokal.

Lokaler till allmänhet, föreningsliv och det fria kulturlivet

Kulturnämnden ska också främja goda förutsättningar för allmänhet, föreningsliv och det fria kulturlivet. Detta kan bland annat göras genom att på olika sätt främja tillgången på lokaler i en för föreningar och professionella kulturutövare rimlig prisklass. Särskilt i centrala lägen, där markpriser och marknadsmässiga hyror gör att dessa aktörer sällan har råd med att själva hyra in lokaler, kan kulturnämnden underlätta för aktörerna genom att hyra in lokaler som sedan kan bokas av olika aktörer, organiserat som ett kulturhus eller kulturkvarter. Nämndens nuvarande tre kulturhus är utspridda i stadsdelarna Gottsunda, Stenhagen och Sävja. Behovet av

motsvarande funktion i centrala staden är alltså stort, särskilt utifrån kostnadsbilden. Olika kultur- och fritidsverksamheters behov av centralt placerade lokaler kan med fördel samordnas tillsammans med andra verksamheter inom kulturella och kreativa näringar för att skapa ett kreativt center för både upplevelser och eget skapande och som en resurs för det fria kulturlivet. Samlade lokaler för olika kulturverksamheter i centralt läge med goda kommunikationer blir attraktiv för boende i hela kommunen, oavsett var man bor. Lämplig lokalisering för sådan stödjande funktion behöver utredas. Likaså skulle kvarteret Sandbacken, där Uppsala stadsbibliotek och Uppsala stadsarkiv är placerade, kunna utvecklas ytterligare och användningen av befintliga ytor ökas.

Slutligen finns två olika externa aktörer som idag hyr lokaler av kommunstyrelsen. Köttinspektionen önskar omvandla nuvarande hyreskontrakt till ett mer långsiktigt avtal, verksamhetsanpassa med tillgänglighetsåtgärder och utöka den nuvarande förhyrda ytan. Detta behöver i så fall gå hand i hand med beslut om utökat verksamhetsbidrag från kulturnämnden. Därutöver är Industriminnesföreningen i behov av billigare lokaler än deras nuvarande inhyrning, där större hyreshöjning är aviserad från 2025. På vilket sätt nämnden stödjer dem på bästa sätt behöver utredas.

Nya åtgärder

Enhetsnamn	Beskrivning	Koppling till annan LFP	Färdigställd
Kulturskolan	Kulturskolan, evakuering till Fyrisskolan från Skolgatan (Bredablick).	UBN	2023
Parksnäcken, scener och produktionslokaler centrala staden	Utveckling av stora förrådet i form av loger för Parksnäcken i samarbete med GSN (driftsattelit) och Uppsala kommun Arenor och fastigheter.	GSN	2023
Reginateatern, Scener och produktionslokale, centrala staden	Reginateatern. Verksamhetsanpassning avseende gradänglösning och rum bakom scenen, renovering av delar av lokalen, samt möjlighet till externt lagringsutrymme.	Nej	2023
Biotopia, Museum centrala staden	Biotopias behov av ändamålsenligt förråd för att förhindra materialförstörelse.	Nej	2023
Biotopia, Museum centrala staden	Biotopias behov av utökade och förbättrade lokaler. Inkluderar bland annat att upprätta hyresavtal för administrativa byggnaden.	Nej.	2023
Köttinspektionen, Scener och produktionslokaler, centrala staden	Två alternativa lokallösningar utreds parallellt. Alt 1) Permanentning av befintliga lokaler; underhåll med evakuering, verksamhetsanpassningar med tillgänglighetsåtgärder och eventuell utökad inhyrning. Alt 2) lokalsök för erbjudande om alternativa lokaler, inklusive ev verksamhetsanpassningar och inhyrning.	Nej	2023

Tabell 1. Nya åtgärder i årets lokalförsörjningsplan.

Tidigare beslutade åtgärder

Enhetsnamn	Beskrivning	Koppling till annan LFP	Färdigställd
Stadsbiblioteket, kvarteret Sandbacken	Utökning av Stadsbibliotekets lokaler i Kv. Sandbacken	Nej	2022
Mötesplatser unga	Ny lokal för Ungdomens hus (Karl-Johans gården).	Nej	2023
Museum/konsthall	Hela kommunen. Ambulerande konsthallsverksamhet. Inhyrning av tillfälliga lokaler. Pilotverksamhet genomförs under 2022.	Nej	2023
Museum	Centrala staden. Anpassning av Uppsala konstmuseums befintliga lokaler på Uppsala slott.	Nej	2024
Museum	Centrala staden. Etablering av Historiskt centrum på Uppsala slott. En etappvis utveckling enligt det tidigare KF-beslutet och beräknas bli färdigställda tidigast 2024.	Nej	2024
Museum	Centrala staden med omnejd. Nya magasinlokaler för konstmuseum och offentlig konst, ca 1200 kvm.	Nej	2024
Lokal för fritids- och kulturverksamhet /Allaktivitetshus	Centrala staden. Norra Hovstallängen (Busstornet).	UBN	2027
Fritidsklubb	Almtuna. Nyetablering vid utbyggnad av skola.	UBN	2027
Fritidsklubb	Kungsängen/Hovstallängen. Nyetablering vid ny skola, tillsammans med Träffpunkt för äldre.	UBN ÄLN	2027
Museum	Centrala staden. Nya och utökade lokaler för Uppsala konstmuseum, ca 4000 kvm. I koordinering med LFP administrativa lokaler.	Nej	2028

Tabell 2. Tidigare beslutade åtgärder i lokalförsojningsplanen.

Åtgärder som inte är inkluderade i Mål- och budget 2023

- Leopardens lokaler på Svartbäcksgatan 20 kommer att renoveras och verksamheten behöver evakueras i 6–12 månader under 2023. Renoveringsbehovet hade inte uppmärksammats innan deadline för Mål och budget.

Nya utredningar

Beskrivning	Koppling till annan LFP	Utredning färdigställd
Aktivitetshus alternativt Kulturhus, Ulleråker. Utred om Panncentralen i Ulleråker är lämplig lokalisering av ett	Nej	2023

kulturellt aktivitetshus. Koordineras med övriga utredningar om Panncentralen.		
Bibliotek nära Centralstationen, nyetablering.	Nej	2023

Tabell 3. Nya utredningar i årets lokalförsörjningsplan.

Tidigare beslutade utredningar

Beskrivning	Koppling till annan LFP	Utredning färdigställd
Nya lokaler för Uppsala industriminnesförening.	Nej	2023
Stadsbiblioteket, kvarteret Sandbacken. Steg 2 i vidare utredning om att utveckla lokalerna med kulturverksamhet.	Nej	2024
Kulturhus. Etablering av lokaler för kultur- och civilsamhället (tidigare utredning om centralt kulturhus).	Nej	2025

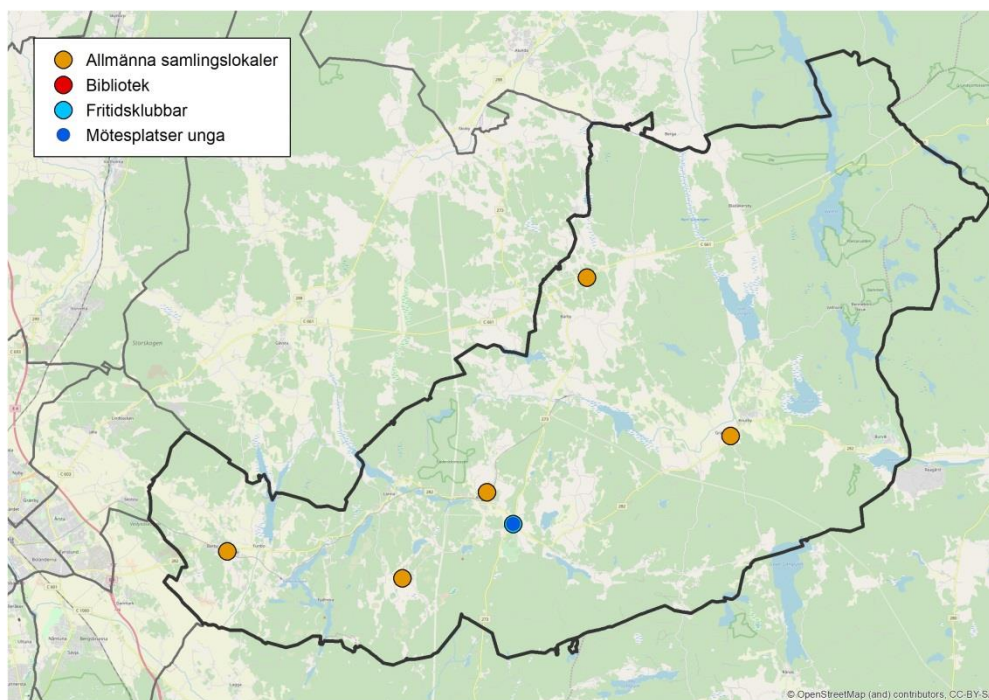
Tabell 4. Tidigare beslutade utredningar i lokalförsörjningsplanen.

Beslutade åtgärder och utredningar som inte leder till lokalåtgärd

- Kulturkvarter Ångkvarn. Särskild lokalisering i kvarteret Ångkvarn utgår utifrån begränsat antal kommunala samnyttjandeaktörer, ekonomi och LOU.

Gunsta – Länna – Almunge – Knutby

Befintliga lokaler



Enhetsnamn	Kategori	Kommunal (ja/nej)
Almunge bgf HV-gården	Allmänna samlingslokaler	Nej
Faringe bygdegård	Allmänna samlingslokaler	Nej
Funbo Godtemplargård	Allmänna samlingslokaler	Nej
Knutbygården	Allmänna samlingslokaler	Nej
Ulsbygdens bygdegård, Kinsta skola	Allmänna samlingslokaler	Nej
Almungebiblioteket	Bibliotek	Ja
Almunge fritidsgård	Mötesplatser unga	Ja
Almunge fritidsklubb	Fritidsklubb	Ja

Utveckling behov och kapacitet

Gunsta, Länna, Almunge och Knutby är i översiktsplanen utpekade som prioriterade tätorter. Ramberedskapen för tillkommande bostäder ska vara cirka 2 500 för hela stråket. Utbyggnad har påbörjats i Södra Gunsta där det totalt planeras för ett tillskott om cirka 1 000 – 1 500 bostäder och ytterligare social infrastruktur. Detaljplanearbete pågår i Länna inklusive förskola, grundskola och idrottshall. Utveckling planeras även i Almunge och Marielund.

Nytablering av fritidsklubb är motiverat av prognostiserad befolkningsökning och planerade kapacitetsökningar vad gäller grundskola i Gunsta och Länna. Fritidsklubben i Gunsta ska ha kapacitet för att vidareutvecklas till en kombinerad fritidsklubb och fritidsgård, samt planeras så att lokalerna är uthyrningsbara till civilsamhället utanför verksamhetstid.

Kulturskolan saknar idag verksamhet i lokalförsörjningsområdet. Det är önskvärt att i första hand få möjlighet att samnyttja skolornas lokaler för kulturskoleverksamhet, särskilt i Gunsta, och i andra hand samnyttjande med en framtida fritidsklubb och fritidsgård. När skolkapaciteterna byggs behöver därför lokalerna planeras för att underlätta samnyttjande med kulturskola, och för att lokaler ska vara uthyrningsbara utanför skolans verksamhetstid.

Biblioteket i Almunge är ett skolbibliotek som har öppet för allmänheten en eftermiddag i veckan. Utifrån väntat antal nya bostäder i stråket utmed väg 282, är det rimligt att vidareutveckla befintlig biblioteksverksamhet i Almunge så att kapaciteten möter upp mot befolkningsökningen i hela området. I första hand utreds verksamhetsnära lösningar, såsom möjligheten att utöka öppettiderna, eventuella förutsättningar för MerÖppet (kan vara begränsad möjlighet till detta eftersom det är ett skolbibliotek), och hur biblioteksbussarna kan förstärka utbudet i området ytterligare.

Tidigare beslutade åtgärder

Enhetsnamn	Beskrivning	Koppling till annan LFP	Färdigställd
Fritidsklubb	Gunsta. Nyetablering av fritidsklubb.	UBN	2025
Fritidsgård, kulturverksamhet	Gunsta. Utveckla fritidsklubb med fritidsgård/kulturhusverksamhet.	UBN	2026

Tabell 1. Tidigare beslutade åtgärder i lokalförsörjningsplanen.

Tidigare beslutade utredningar

Beskrivning	Koppling till annan LFP	Utredning färdigställd
Fritidsklubb. Länna.	Fritidsklubb. Länna. Utred ny fritidsklubb i samband med ny skola.	UBN 2024

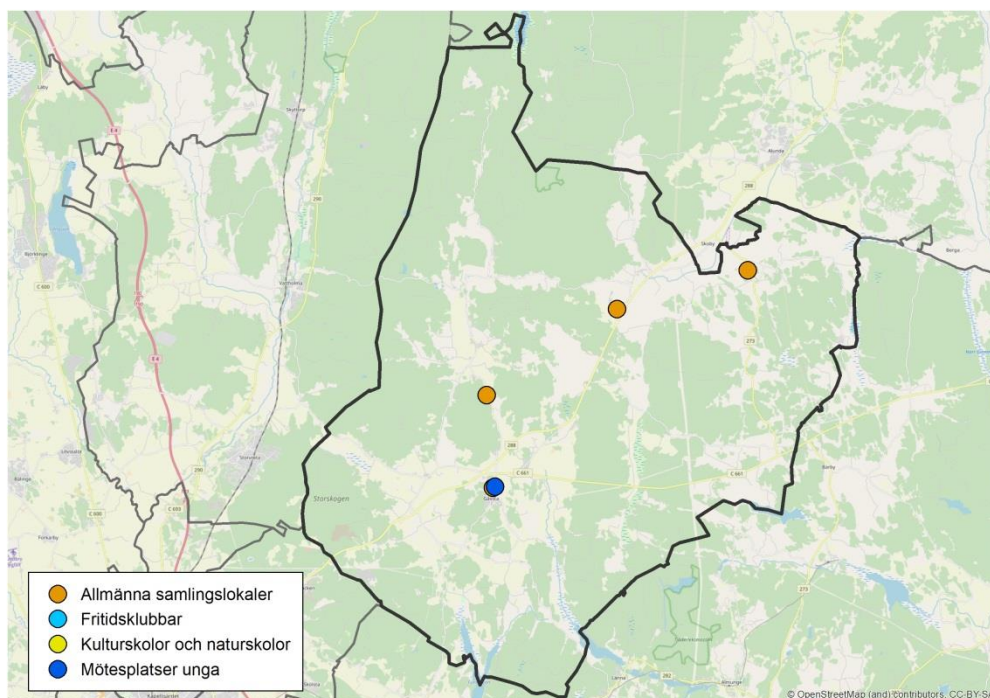
Tabell 2. Tidigare beslutade utredningar i lokalförsörjningsplanen.

Beslutade åtgärder och utredningar som inte leder till lokalåtgärd

- Utred behov av lokaler för Uppsala kulturskola i hela kommunen, bland annat Gunsta. Kulturskolans behov ska lösas genom samnyttjande, i första hand med skola och i andra hand med fritidsklubb/fritidsgård. Inget behov av egen inhyrning har identifierats i området.

Gåvsta- Stavby – Tuna

Befintliga lokaler



Enhetsnamn	Kategori	Kommunal (ja/nej)
Hall 2000	Allmänna samlingslokaler	Nej
Rasbokils bygdegård	Allmänna samlingslokaler	Nej
Stavby bygdegård	Allmänna samlingslokaler	Nej
Tuna bygdegård	Allmänna samlingslokaler	Nej
Gåvsta fritidsklubb	Fritidsklubb	Ja
Rasbo fritidsgård	Mötesplatser unga	Ja
Uppsala Kulturskola, Gåvsta skola	Kulturskola och naturskola	Ja

Utveckling behov och kapacitet

Gåvsta är i översiktsplanen utpekad som prioriterad tätort. Ramberedskapen för tillkommande bostäder är angiven till 150 stycken. Bostadsutbyggnad i området kan komma att påbörjas inom perioden till och med år 2030 som kommer att leda till ett behov av fler förskole- och grundskoleplatser.

Lokalförsörjningsområde Gåvsta-Stavby-Tuna ligger utmed samma stråk, väg 288, som Jälla-Lindbacken som dock ingår i lokalförsörjningsområde Sala backe-Årsta-Vaksalabygden. I Gåvsta-området är den väntade befolkningsförändringen relativt liten, varför kulturnämndens nuvarande kapaciteter för verksamheter i egen regi i stort sett bedöms tillräckliga.

I samband med att utbildningsnämnden planerar för en utbyggnad av skolan, påverkas nuvarande fritidsklubb och -gård. Verksamheten kommer behöva evakueras. Det är då

önskvärt att samtidigt göra vissa verksamhetsanpassningar. I samband med detta utreds även möjligheten att eventuellt erbjuda fritidsgårdsverksamhet i samverkan med Lindbackens fritidsverksamhet, under förutsättning att det där finns möjlighet till en större lokal. När Gåvstaskolan byggs ut behöver fortsatt samnyttjande för kulturskola säkerställas, och lokalerna ska planeras uthyrningsbara utanför skolans verksamhetstid.

Nya åtgärder

Enhetsnamn	Beskrivning	Koppling till annan LFP	Färdigställd
Fritidsklubb och fritidsgård Gåvsta	Lokaler för Gåvsta fritidsklubb, antingen genom anpassning av befintliga lokaler alternativt i nya lokaler i samband med utbyggnation av skolan.	UBN	2027

Tabell 1. Nya åtgärder i årets lokalförsörjningsplan.

Nya utredningar

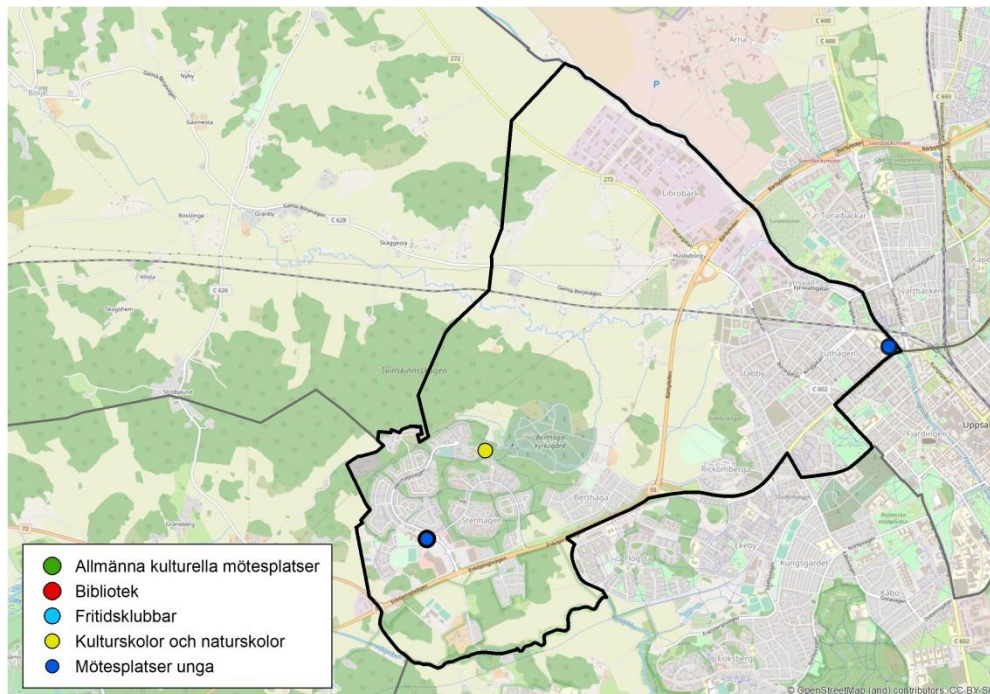
Beskrivning	Koppling till annan LFP	Utredning färdigställd
Fritidsklubb/fritidsgård. Evakuering vid renovering av Tuna skola.	UBN	2024

Tabell 2. Nya utredningar i årets lokalförsörjningsplan.

Luthagen – Stenhagen

Rickomberga – Berthåga – Kvarnbo

Befintliga lokaler



Enhetsnamn	Kategori	Kommunal (ja/nej)
Tiunda fritidsgård*	Fritidsgård	Ja
Tiunda fritidsklubb*	Fritidsklubb	Ja
Stenhagen fritidsgård	Fritidsgård	Ja
Stenhagenbiblioteket	Bibliotek	Ja
Stenhagens bildnings- och kulturcenter	Kulturhus	Ja
Stenhagens fritidsklubb	Fritidsklubb	Ja
Uppsala Kulturskola, Stenhagens kulturhus	Kulturskola	Ja
Uppsala Kulturskola, Västra Stenhagenskolan	Kulturskola	Ja
Uppsala Kulturskola, Östra Stenhagenskolan	Kulturskola	Ja

* Notera att kartbilden är under uppdatering. Fritidsklubb/Fritidsgård/Mötesplats Unga på Tiundaskolan är ovan markerad på stora Sverkerskolan / Fyrisskolan istället för på Tiundaskolan.

Utveckling behov och kapacitet

I området planeras framför allt utveckling ske kopplat till Librobäck – Börjetull, både med bostäder och verksamheter. Börjetull pekas ut som en framtida stadsnod i översiktsplanen, med ny tågstation utmed Dalabanan. Utvecklingen av området till stadsnod kommer sannolikt ske efter 2050 eftersom antalet framtida nya bostäder i anslutning till stadsnoden ännu inte är preciserat.

I detaljplan för Börjetull finns förskolor och ett vård- och omsorgsboende, och cirka 1 500 nya bostäder. Viss förtätning av bostäder sker i andra delar av området. Ingen ytterligare grundskolkapacitet planeras dock i dagsläget, och därmed innehåller lokalförsörjningsplanen för närvarande inte heller någon ytterligare fritidsklubb, fritidsgård eller kulturskola. Befintliga verksamheter bedöms vara inom rimligt reseavstånd och ha kapacitet att ta emot dagens efterfrågan och ökad efterfrågan från det framväxande Börjetulls 1 500 bostäder. På längre sikt, i anslutning till ny tågstation, planeras för en skola och idrottsplats, och då kommer även kulturnämnden att behöva utöka sin verksamhetskapacitet. Detta ligger efter nuvarande planeringsperiod. När ny skola byggs i framtiden behöver lokalerna planeras för att underlätta samnyttjande med kulturskola och för att lokaler ska vara uthyrningsbara utanför skolans verksamhetstid.

I dag saknas stadsdelsbibliotek i området Svartbäcken-Luthagen, förstärkt av den befolkningsökning som väntas från de tillkommande bostäderna i Börjetull de närmaste åren, finns behov av ett stadsdelsbibliotek i närtid inom området. Primärt önskas lokalisering i anslutning till Fyrishov, som även efter en omdaning kommer vara en central punkt där mycket människor rör sig, med närhet till många busslinjer i korsningen Svartbäcksgatan-Gamla Uppsalagatan. Med en placering här, nås både boende i Svartbäcken och i Luthagen-Börjetull (notera att dessa är olika lokalförsörjningsområden). Om lokalisering dit inte är möjligt måste bibliotekslokaler säkras på annat sätt, exempelvis i centralt läge i den nya stadsnoden Börjetull.

Gällande kulturhuset i Stenhagen har entré och matsal brister när det gäller att erbjuda en trygg och omhändertagen miljö samt tillräckligt bra förutsättningar att arrangera program och evenemang. Ljudnivån i matsalen upplevs som hög på grund av att matsalen saknar innerväggar som kan dämpa ljud. För att utveckla bättre förutsättningar för kultur- och fritidsverksamhet bör utformningen av entrén och matsalen ses över och förslag till åtgärder tas fram för att på sikt skapa en lugnare och tryggare miljö som även blir mer funktionell för program och evenemang.

Nya utredningar

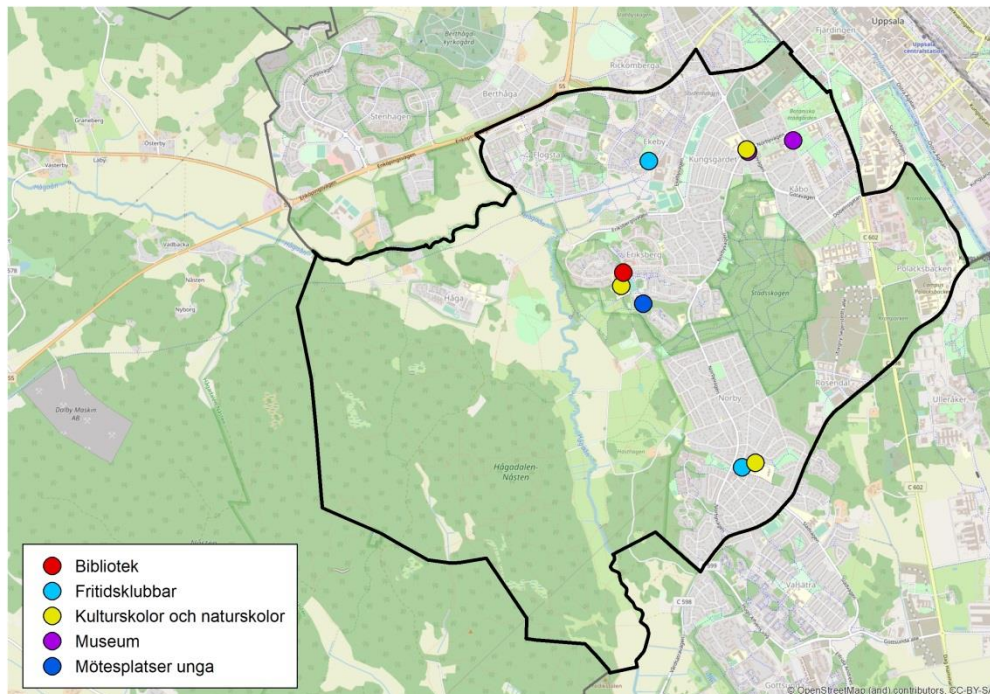
Enhetsnamn	Beskrivning	Koppling till annan LFP	Färdigställd
Bibliotek Börjetull-Svartbäcken	Nytablering av bibliotek	IFN	2024

Tabell 1. Tidigare beslutade åtgärder i lokalförsörjningsplanen.

Norby – Eriksberg – Flogsta

Kåbo – Ekeby - Rosendal – Polack – Håga

Befintliga lokaler



Enhetsnamn	Kategori	Kommunal (ja/nej)
Bror Hjorths Hus	Museum	Nej
Botaniska trädgården	Museum	Nej
Uppsala Kulturskola, Bergaskolan	Kulturskola och naturskola	Ja
Uppsala Ekeby Industrihus	Utställningslokaler	Nej
Eriksbergsbiblioteket	Bibliotek	Ja
Uppsala Kulturskola, Eriksbergsskolan	Kulturskola och naturskola	Ja
Eriksberg fritidsgård	Mötesplatser unga	Ja
Eriksberg fritidsklubb	Fritidsklubb	Ja
Evolutionsmuseet	Museum	Nej
Uppsala Kulturskola, Malmaskolan	Kulturskola och naturskola	Ja
Norby fritidsklubb	Fritidsklubb	Ja
Disponentvillan	Fritidsklubb	Ja
Studieförbundet kulturskola*	Kulturskola och naturskola	Nej

*Notera att kartbilden är under uppdatering. Studieförbundets kulturskola saknar markering i bilden ovan.

Utveckling behov och kapacitet

Stadsdelen Eriksberg och Ekebydalen planeras att utvecklas, på lång sikt med upp till 2 500 nya bostäder och inkluderar utveckling av den sociala infrastrukturen i området. Detaljplanen Hammarparken har omarbetats inoch möjliggör cirka 350 lägenheter. Utbyggnation av bostäder pågår även i Flogsta och Rosendal, vilket ger behov av samhällsservice.

Rosendal är ett av de större stadsutvecklingsområdena i kommunen och här planeras för ca 5 000 nya bostäder som ska generera över 12 000 nya invånare totalt. Byggnationerna har kommit en bra bit på väg och många har redan flyttat in. I området planeras en fritidsklubb i kulturnämndens regi i ny grundskola, samt ett Multihus med bibliotek, hörsal och egna lokaler för kulturskolan tillsammans med idrottshall. I planeringen ingår att lokaler ska vara uthyrningsbara, dvs möjliga att samnyttja med civilsamhället.

I Flogsta planerar utbildningsnämnden för utökad skolkapacitet och i samband med att skolan byggs ut, behöver också en fritidsklubb etableras. I Norby har fritidsklubben tillfälliga lokaler, vilka måste ersättas med permanent kapacitet.

I Eriksberg har den kombinerade fritidsklubben- och fritidsgården fått en tillfällig lösning fram till nya skollokaler står klara, genom att lokaler samnyttjas med träffpunkt för äldre. När skollocalerna åter öppnar för verksamhet efter skolans om- och utbyggnation, ska fritidsverksamheten flytta tillbaka till skolområdet. Ett eventuellt behov av att utöka bibliotekets lokaler i Eriksberg har utretts och baserat på nyetablering av bibliotek med plats för programverksamhet i närbelägna Rosendal, bedöms det inte finnas behov av att utöka biblioteket i Eriksberg. Nuvarande lokaler kan dock behöva verksamhetsanpassas för att fungera med MerÖppet-konceptet, vilket innebär att lås, larm och möjlighet att skärma av vissa ytor, kan behöva göras. Lokalerna berörs av skolans renovering och kommer därför att under byggtiden hänvisa besökarna till enheten i Rosendal.

Nya åtgärder

Enhetsnamn	Beskrivning	Koppling till annan LFP	Färdigställd
Bibliotek	Eriksberg. Ingen utökad biblioteksverksamhet är aktuell. Verksamhetsanpassning med lås och larm för Mer Öppet. Evakuering i koordinering med skolbyggnation.	UBN	2030
Fritidsklubb- och fritidsgård	Eriksberg. Flytta tillbaka till den utbyggda Eriksbergsskolan.	UBN, ÄLN	2030

Tabell 1. Nya åtgärder i årets lokalförsörjningsplan.

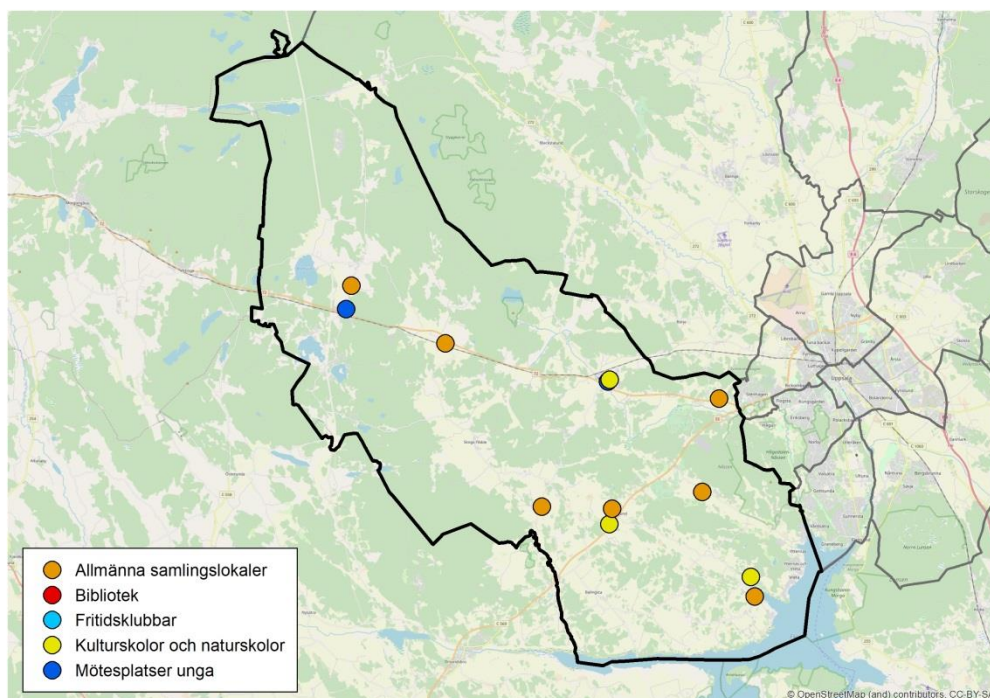
Tidigare beslutade åtgärder

Enhetsnamn	Beskrivning	Koppling till annan LFP	Färdigställd
Bibliotek, kulturskola	Rosendal. Nyetablering av mindre bibliotek och kulturskoleverksamhet i Multihuset i Rosendal	Nej	2024
Fritidsklubb	Norby. Ny permanent lokal behövs efter moduluppställning.	UBN	2023
Fritidsklubb	Rosendal. Nyetablering i nya Rosendalsskolan.	UBN	2024
Fritidsklubb	Flogsta. Nyetablering. Koordinera med utbyggnad av befintlig skola.	UBN	2028

Tabell 2. Tidigare beslutade åtgärder i lokalförsörjningsplanen.

Ramstalund – Vänge – Järlåsa

Befintliga lokaler



Enhetsnamn	Kategori	Kommunal (ja/nej)
Dalby bygdegård	Allmänna samlingslokaler	Nej
Hagby bygdegård	Allmänna samlingslokaler	Nej
Järlåsa bygdegård	Allmänna samlingslokaler	Nej
Läbyvads hembygdegård	Allmänna samlingslokaler	Nej
Ramsta bygdegård	Allmänna samlingslokaler	Nej
Uppsala Näs bygdegård	Allmänna samlingslokaler	Nej
Ålands bygdegård	Allmänna samlingslokaler	Nej
Järlåsa fritidsgård	Mötesplatser unga	Ja
Järlåsa fritidsklubb	Fritidsklubb	Ja
Järlåsabiblioteket	Bibliotek	Ja
Uppsala Kulturskola, Järlåsa skola	Kulturskola och naturskola	Ja
Uppsala Naturskola, Ramsta skola	Kulturskola och naturskola	Ja
Uppsala Kulturskola, Vänge skola	Kulturskola och naturskola	Ja
Vänge fritidsgård	Mötesplatser unga	Ja
Vänge fritidsklubb	Fritidsklubb	Ja
Ramsta fritidsklubb	Fritidsklubb	Ja
Uppsala Kulturskola	Kulturskola och naturskola	Ja
Vängebiblioteket	Bibliotek	Ja

Utveckling behov och kapacitet

Vänge och Järlåsa är i översiktsplanen utpekade som prioriterade tätorter. Ramberedskapen för tillkommande bostäder är 50–900 bostäder i Vänge och

20 stycken i Järlåsa till och med år 2050. Samlad bebyggelse kan också tillkomma i Ramstalund.

Utbyggnaden i området kan leda till ett behov av fler grundskoleplatser och således även till ett ökat behov av fritidsklubb och fritidsgård. Nya lokaler för fritidsklubb och fritidsgård i Järlåsa planeras i samband med att skolan får ny matsal och förskola. Det är viktigt att skolbyggnadsprojektet tar hänsyn till samnyttjande med kulturskolan och att lokaler ska vara uthyrningsbara utanför skolans verksamhetstid, så långt det är möjligt. Befintlig bibliotekskapacitet i området bedöms klara en ökad efterfrågan, eventuellt med utökning av öppettider eller med anpassning i form av MerÖppet.

Tidigare beslutade åtgärder

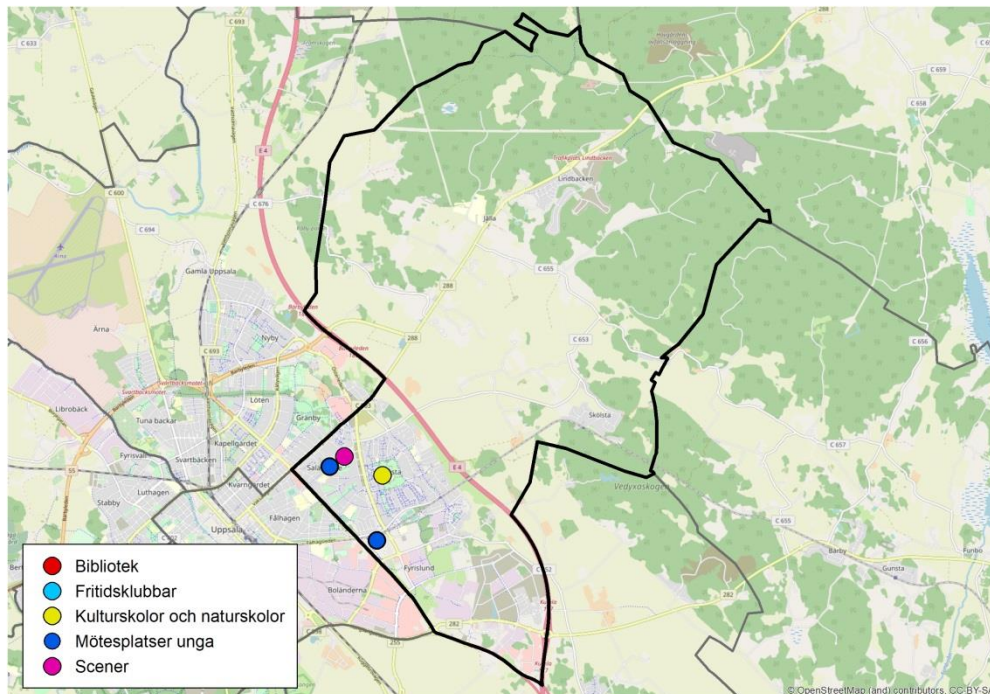
Enhetsnamn	Beskrivning	Koppling till annan LFP	Färdigställd
Fritidsklubb och fritidsgård	Järlåsa. Nya lokaler för fritidsverksamhet i Järlåsa. Beställning av ny lokal sker i koordinering och i samband med att skolan får ny matsal och förskola.	UBN	2027

Tabell 1. Tidigare beslutade åtgärder i lokalförsörjningsplanen.

Sala backe – Årsta – Vaksalabygden

Fyrislund - Slavsta - Lindbacken

Befintliga lokaler



Enhetsnamn	Kategori	Kommunal (ja/nej)
Brantingbiblioteket	Bibliotek	Ja
Brantingsgården	Fritidsklubb	Ja
Brantingsgården	Mötesplatser unga	Ja
Källparkens amfiteater	Scener	Ja
Uppsala Kulturskola, Årsta skolan	Kulturskola och naturskola	Ja
Allis	Mötesplatser unga	Ja
Fyrislunds fritidsklubb	Fritidsklubb	Ja
Lindbacken fritidsklubb*	Fritidsklubb	Ja
Årsta 4H-gård		Nej

* Fritidsklubb på Lindbacken saknas i bild ovan.

Utveckling behov och kapacitet

Byggnationen och utvecklingen av Östra Sala backe fortgår. Planer finns även för viss förtätning i andra delar av området, exempelvis kring Brantingstorg. Jälla är i översiktsplanen utpekad som prioriterad tätort, där ramberedskapen för tillkommande bostäder är angiven till 450–1 300 stycken till och med år 2050. Även Lindbacken och Skölsta planeras fortsättas byggas ut.

I samband med nybyggnation av Brantingssskolan kommer även Brantingsgården att totalrenoveras. Kulturnämnden bedriver där biblioteksverksamhet liksom fritidsklubb- och fritidsgård, evakueringstiden undantaget. Vissa verksamhetsanpassningar kommer att göras i samband med renoveringen. Dessutom föreslås Kulturskolan

samnyttja bibliotekets lokaler för att stärka sin närvaro i området. Skolan kommer också att inkludera en aula som blir bokningsbar för civilsamhället, vilket gynnar kulturnämndens målgrupper även om annan nämnd ansvarar för lokalen.

Trots tillgången till fritidsverksamhet vid Brantingsgården och med Fyrislunds fritidsklubb på Allis, finns en brist på fritidsklubbkapacitet i Årstaområdet i och med att ingen klubbverksamhet är knuten till den befintliga grundskolan som har årskurs F-5. Fyrislundsgatan med sin livliga trafik utgör, även om det finns planskilda korsningar, en barriär och därför finns efterfrågan på att lokalt förlägga fritidsklubbkapacitet i Årstaområdet. På längre sikt ska skolan byggas ut och det är då möjligt att inkludera en fritidsklubb i utbyggnaden, vilket sedan tidigare är beslutad åtgärd men eftersom projektet inte är påbörjat flyttas projektet till utredningsskedet. Behovet av fritidsklubblokal finns dock redan idag, varför en översyn av möjligheten att nyttja lokaler på skolan behöver göras alternativt en extern inhyrning i närområdet fram till utbyggnaden är genomförd.

Nya åtgärder

Enhetsnamn	Beskrivning	Koppling till annan LFP	Färdigställd
Fritidsgård Lindbacken	Lindbacken, Etablering av ny fritidsgård. Extern inhyrning för att komplettera fritidsklubbens lokaler med profilerad verksamhet.	Nej	2023

Tabell 1. Nya åtgärder i lokalförsörjningsplanen.

Tidigare beslutade åtgärder

Enhetsnamn	Beskrivning	Koppling till annan LFP	Färdigställd
Fritidsklubb och Fritidsgård	Sala backe. Brantingsgården. Evakueringslokal i nya Brantingssskolan under renovering.	UBN	2023
Bibliotek	Sala backe. Utveckling av lokaler i samband med renovering av Brantingsbiblioteket.	UBN	2024
Fritidsklubb och Fritidsgård	Sala backe. Utveckling av lokaler i samband med renovering av Brantingsgårdens nuvarande lokaler.	UBN	2024

Tabell 2. Tidigare beslutade åtgärder i lokalförsörjningsplanen.

Nya utredningar

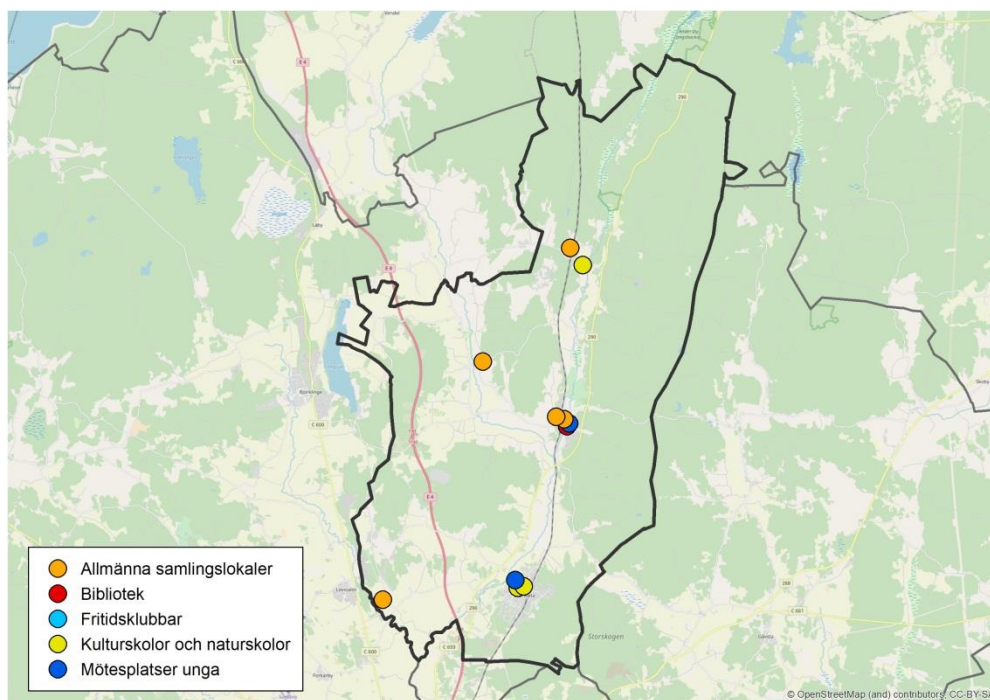
Beskrivning	Koppling till annan LFP	Utredning färdigställd
Fritidsklubb Årsta. Nyetablering i befintlig skola eller genom extern förhyrning. Behovet finns tidigare än tidplan för planerat skolbyggnadsprojekt.	UBN	2023
Fritidsklubb Årsta. Nyetablering. Planeras vid en utbyggnad av låg-/ mellanstadieskola.	UBN	2024

Kulturskolan, Utveckla i Östra stadsdelarna genom att samnyttja Brantingsgården. Ev. akustik och ljudisolerande verksamhetsanpassning.	UBN	2024
--	-----	------

Tabell 3. Nya utredningar i lokalförjningsplanen.

Storvreta – Vattholma – Skyttorp

Befintliga lokaler



Enhetsnamn	Kategori	Kommunal (ja/nej)
Bagarstugan, Vattholma bruksgårdar	Allmänna samlingslokaler	Nej
Godtemplargården Vattholma	Allmänna samlingslokaler	Nej
Skyttorps idrottsförening	Allmänna samlingslokaler	Nej
Tensta bygdegård	Allmänna samlingslokaler	Nej
Ärentuna bygdegård	Allmänna samlingslokaler	Nej
Storvretabiblioteket	Bibliotek	Ja
Uppsala Kulturskola, Pluggparadiset	Kulturskola och naturskola	Ja
Uppsala Kulturskola, Storvretabiblioteket	Kulturskola och naturskola	Ja
Skyttorps fritidsklubb	Fritidsklubb	Ja
Uppsala Kulturskola, Skyttorps skola	Kulturskola och naturskola	Ja
Uppsala Kulturskola, Vattholmaskolan	Kulturskola och naturskola	Ja
Vattholma fritidsgård	Mötesplatser unga	Ja
Vattholma fritidsklubb	Fritidsklubb	Ja
Vattholmabiblioteket	Bibliotek	Ja
Storvreta fritidsgård	Mötesplatser unga	Ja
Storvreta fritidsklubb	Fritidsklubb	Ja
Uppsala Kulturskola, Ärentunaskolan	Kulturskola och naturskola	Ja

Utveckling behov och kapacitet

Storvreta, Vattholma respektive Skyttorp är i översiktsplanen utpekade som prioriterade tätorter. Ramberedskapen för tillkommande bostäder är angiven till 1 600, 300–800 respektive 150 bostäder till och med år 2050. En genomförandestrategi för Storvreta, som bygger på cirka 1 900 bostäder inklusive Fullerö Hage har arbetats fram. Baserat på en relativt stor andel småhus med mycket barnfamiljer, förväntar sig stadsbyggnadsförvaltningen att befolkningen i Storvreta dubblas, vilket skulle innebära att den ökar med ca 7 000 invånare. Utökad samhällsservice i olika former behöver möta den växande befolkningens behov.

I samband med en ny grundskola i södra Storvreta planerar kulturnämnden för en ny fritidsklubb, samt möjligheter för kulturskolan att samnyttja skolans lokaler. Om ytterligare en grundskola som inkluderar årskurs 4-6 blir aktuellt i östra Storvreta, ska en fritidsklubb etableras där också. Även fritidsgårdens kapacitet behöver förstärkas, men då det redan finns en populär fritidsgård i Storvreta, är behovet att komplettera den befintliga verksamheten snarare än att etablera en ny enhet. Därför föreslås inhyrning av ytor i centrala Storvreta för profilerad verksamhet som kan utgöra ett konstruktivt komplement till den befintliga verksamheten. Med lokalisering i centrala Storvreta bedöms verksamheten även kunna locka ungdomar från Vattholma och Skyttorp, med gångavstånd till stationen och goda tågförbindelser.

När skolor byggs behöver lokalerna planeras för att underlätta samnyttjande med kulturskola och så att de blir uthyrningsbara utanför skolornas verksamhetstid. Det sistnämnda är extra viktigt i Storvreta som har många aktiva föreningar i behov av att kunna boka lokaler. Utifrån befolkningsstrukturen i Storvreta med mycket barnfamiljer, det starka föreningslivet med engagerad befolkning och hittillsvarande svårigheter att få tillräckligt med tider på befintliga skolor för kulturskolans undervisning, bedömer nämnden att det även finns behov av en mindre egenförhyrd yta för kulturskolan. Denna yta bör i första hand placeras på ny skola, men kan alternativt också bli aktuellt i anslutning till planerad profilerad fritidsgård.

Bibliotekets lokalkapacitet bedöms tillräcklig, men kan i framtiden behöva kompletteras med verksamhetsanpassning av lås, larm och avskiljbarhet, för att möjliggöra MerÖppet. Civilsamhällets efterfrågan på bokningsbara lokaler ska tillmötesgå så långt det är möjligt genom att fritidsklubb, fritidsgård och kulturskolans ytor planeras så att de ska vara uthyrningsbara utanför verksamhetstid.

Tidigare beslutade åtgärder

Enhetsnamn	Beskrivning	Koppling till annan LFP	Färdigställd
Fritidsgård/ Kulturhus	Storvreta centrum. Utbyggnad i samband med centrala Storstretas utveckling.	Nej	2025
Fritidsklubb	Storvreta södra. Nyetablering i ny skola i södra Storvreta (preliminär tidplan).	UBN	2028

Tabell 1. Tidigare beslutade åtgärder i lokalförsörjningsplanen.

Nya utredningar

Beskrivning	Koppling till annan LFP	Utredning färdigställd
Fritidsklubb Vattholma nya lokaler i den kommande utbyggnaden av Vattholmaskolan.	UBN	2023
Fritidsklubb Östra Storröta, i samband med eventuell ny skola, tidplan ej preciserad.	UBN	2028

Tabell 2. Nya utredningar i lokalförsörjningsplanen.

Tidigare beslutade utredningar

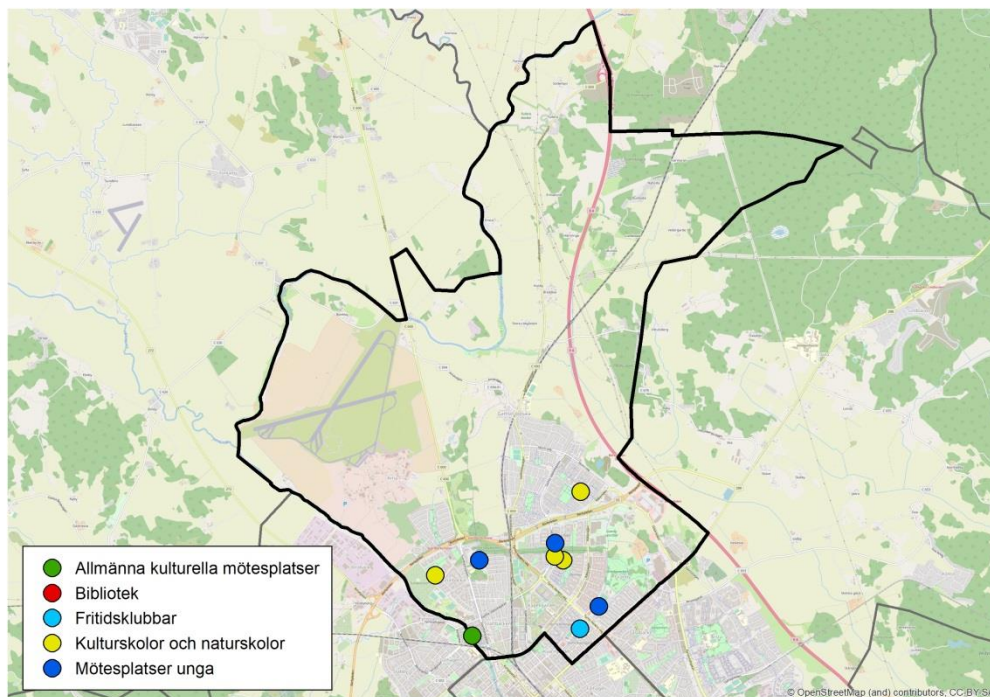
Beskrivning	Koppling till annan LFP	Utredning färdigställd
Kulturskola. Storröta. Egen lokal 70 m2 med tillgång till toalett, kök, kapprum. Bör vara uppdelat i två rum.	Nej	2022

Tabell 3. Tidigare beslutade utredningar i lokalförsörjningsplanen.

Svartbäcken – Gränby – Gamla Uppsala

Tuna Backar – Kapellgården – Kvarngärdet – Nyby – Löten

Befintliga lokaler



Enhetsnamn	Kategori	Kommunal (ja/nej)
Fyrisgården	Allmänna kulturella mötesplatser	Nej
Gamla Uppsala Museum	Museum	Nej
Löten fritidsgård	Mötesplatser unga	Ja
Löten fritidsklubb	Fritidsklubb	Ja
Uppsala Kulturskola, Lötenkyrkan	Kulturskola och naturskola	Ja
Uppsala Kulturskola, Fredrika Bremer skolan	Kulturskola och naturskola	Ja
Uppsala Kulturskola, Von Bahrs skola	Kulturskola och naturskola	Ja
Gränby 4H-gård		
Gränby fritidsklubb	Fritidsklubb	Ja
Gränby fritidsgård	Mötesplatser unga	Ja
Gränby kulturcentrum	Allmänna kulturella mötesplatser	Ja
Gränbybiblioteket	Bibliotek	Ja
Domarringens fritidsklubb	Fritidsklubb	Ja
Tunets fritidsgård	Mötesplatser unga	Ja
Kvarngärdets fritidsklubb	Fritidsklubb	Ja
Uppsala Kulturskola, Tunabergsskolan	Kulturskola och naturskola	Ja
Disagården	Museum	Nej

Utveckling behov och kapacitet

Detaljplanearbete pågår i flera delar av lokalförsörjningsområdet, bland annat kvarteret Idun, Vapenhuset med flera och vid Heidenstamstorg. Ytterligare bostäder beräknas byggas i Liljefors-Gränby och Kapellgärdet men även i Gamla Uppsala och Svartbäcken. Arbete med planering för området kring Fyrishov pågår.

I dag saknas stadsdelsbibliotek i området Svartbäcken-Luthagen, vilket tillsammans med den väntade befolkningsökningen från nya bostäder i samband med utveckling av Börjetull som stadsnod, ger såväl ett befintligt behov som ett växande framtida behov av stadsdelsbibliotek i området. Primärt önskas lokalisering i anslutning till Fyrishov där ett bibliotek även kan möta behoven från det framväxande Börjetull. Fyrishov bedöms, även efter en omdaning utan äventyrsbad, att vara en central punkt där mycket människor rör sig till och från den kvarvarande idrottsanläggningen, med närhet till allmänna kommunikationer. Om lokalisering dit inte är möjligt måste bibliotekslokaler säkras på annat sätt. Därutöver utvärderas under 2022-23 evakueringsbiblioteket i Gränbystaden för eventuell permanentning, där det geografiska läget kan möta behov från såväl närområde, den kringliggande landsbygden och centrumets besökare från hela kommunen.

I detta lokalförsörjningsområde finns ett stort antal skolor och rikligt med fritidsklubb- och fritidsgårdsverksamhet. På Domarringens skola är lokalerna utdömda och ersätts till att börja med av moduler, samtidigt som arbete med en permanent ersättningslokal pågår. I samband med utökad skolkapacitet öppnar ny fritidsklubb i Gamla Uppsala, och på Kvarngårdesskolan utökas verksamheten. I Nyby saknas fritidsklubb och etablering har planerats tillsammans med en utbyggnad av Fredrika Bremer skolan. Utredningsrapporten som färdigställdes under 2022 föreslår dock att skolan inte byggs ut utan endast reoveras. Eftersom det saknas fritidsklubb i Nybyområdet kvarstår kulturnämndens behov av verksamhet för årskurs 4-6, och därmed behöver andra lösningar tas fram. Behovet av kultur- och fritidslokaler och trygghetsskapande åtgärder är stort i Gränby. Ett allaktivitetshus har därför inkluderats i Gränbyskolan och verksamheten startade redan under 2021. Lokalanpassningarna för detta blir klara under 2022. När skolorna byggs eller byggs ut behöver lokalerna planeras för att underlätta samnyttjande med kulturskola och för att lokaler ska vara uthyrningsbara utanför skolans verksamhetstid. Behov av att stärka kulturskolan i området kommer dessutom att lösas genom en satsning på samnyttjade lokaler med biblioteket i Brantingsgården strax utanför områdesgränsen. Verksamheter i annan aktörs regi är Ungdomens hus som flyttar till ny lokal vid Karl-Johans gården och befintliga 4H-gårdar i Gränby (och Årsta) där ansvars och ägarförhållande utreds.

Tidigare beslutade åtgärder

Enhetsnamn	Beskrivning	Koppling till annan LFP	Färdigställd
Allaktivitetshus	Gränby. Utveckling av konceptet Allaktivitetshus i Gränbyskolan.	UBN	2022
Fritidsklubb och fritidsgård	Svartbäcken. Fritidsklubb Domarringen, Fritidsgård Tunet. Moduluppställning som ersätter befintlig lokalen då denna måste rivas.	UBN	2022

Ungdomens hus	Ny lokal för Ungdomens hus vid Karl-Johans gården.	Nej	2022
Bibliotek	Gränby. Permanentning av bibliotek med placering i Gränby köpcentrum.	Nej	2023
Fritidsklubb	Kvarngärdet. Evakueringslokal för skolan inkluderar fritidsklubb (moduluppställning Gränby sportfält)	UBN	2023
Fritidsklubb	Kvarngärdet. Utökad fritidsklubb i samband med att grundskolan byggs om och utökas.	UBN	2025
Fritidsklubb	Gamla Uppsala. Nyetablering.	UBN	2027
Fritidsklubb	Nyby. Fredrika Bremer. Nyetablering alternativt underhåll med utbyggnad.	UBN	2028
Fritidsklubb och fritidsgård	Svartbäcken. Domarringen och Tunet. Permanent ersättningslokal efter moduluppställning.	UBN	2027

Tabell 1. Tidigare beslutade åtgärder i lokalförsörjningsplanen.

Nya utredningar

Beskrivning	Koppling till annan LFP	Utredning färdigställd
Fritidsklubb Gamla Uppsala: nyetablering i moduluppställning under evakuering skola.	Nej	2022

Tabell 2. Nya utredningar i årets lokalförsörjningsplan.

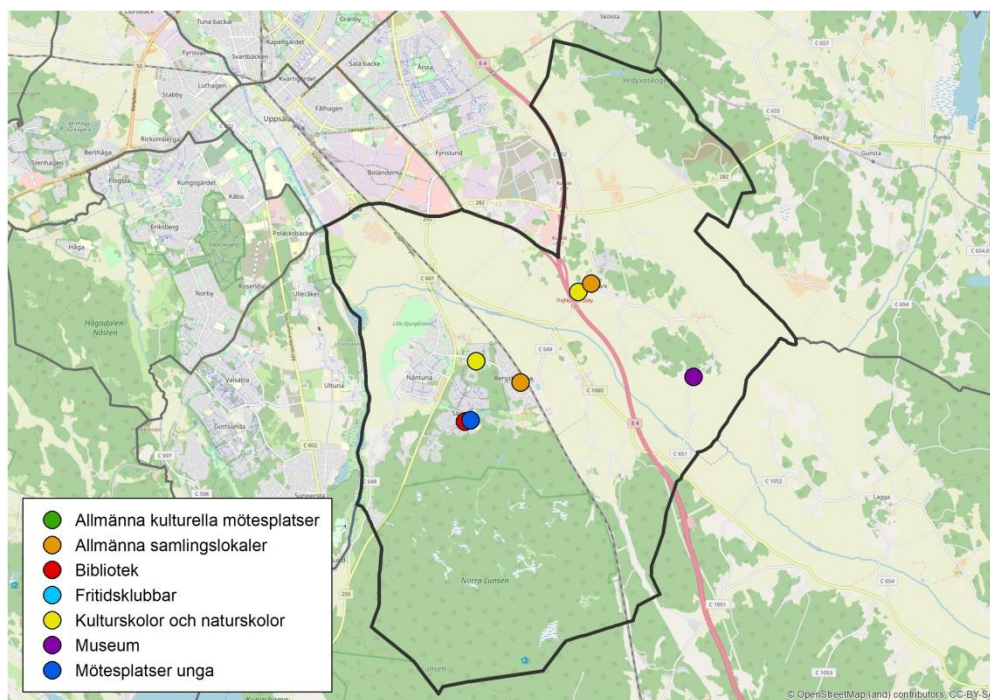
Tidigare beslutade utredningar

Beskrivning	Koppling till annan LFP	Utredning färdigställd
Mötesplats unga Gränby/Årsta. Utred driften av 4H-gårdarna i Årsta och Gränby i koordinering med utredning av ansvars- och ägarförhållanden för fastigheten tillsammans med fastighetsstaben.	Nej	2022

Tabell 3. Tidigare beslutade utredningar i lokalförsörjningsplanen.

Sävja – Bergsbrunna – Danmark

Befintliga lokaler



Enhet	Kategori	Kommunal (ja/nej)
Bergsbrunna bygdegård	Allmänna samlingslokaler	Nej
Danmarks bygdegård	Allmänna samlingslokaler	Nej
Linnés Hammarby	Museum	Nej
Uppsala Kulturskola, Danmarks skola	Kulturskola och naturskola	Ja
Uppsala Kulturskola, Stordammens skola	Kulturskola och naturskola	Ja
Sävja fritidsgård	Mötesplatser unga	Ja
Sävja fritidsklubb	Fritidsklubb	Ja
Sävja kulturcentrum	Allmänna kulturella mötesplatser	Ja
Uppsala Kulturskola, Sävja kulturhus	Kulturskola och naturskola	Ja
Uppsala Kulturskola, Uppsävjaskolan	Kulturskola och naturskola	Ja
Sävjabiblioteket	Bibliotek	Ja

Utveckling behov och kapacitet

Utbyggnadsplanerna i stadsnoden Bergsbrunna-Sävja är det största utvecklingsområdet i Uppsala kommun. Fördjupad översiktsplan för Sydöstra stadsdelarna (Sävja –Bergsbrunna) möjliggör utbyggnad fram till år 2050 med 21 500 bostäder. Med kommunens schablon 2,2 personer per bostad innebär detta en befolkningsökning på 46 200 invånare fram till 2050, dvs en cirka 450%-ig ökning av befolkningen jämfört med idag. Samhällsservice behöver planeras för att möta de nya boendes behov. Detaljplanearbete för de första etapperna i Östra och Södra Nantuna

planeras att påbörjas under 2021, vilka bland annat inkluderar bostäder, förskola, skola och idrottsytor.

Totalt kommer flera nya skolor att behövas i området, men antal enheter, deras storlek och organisation (vilka årskurser) är ännu inte fastställt, eftersom detta i mångt och mycket styrs av hur snabb utbyggnadstakten blir i praktiken. För kulturnämndens del innebär detta att vi i dagsläget inte kan säga hur många nya fritidsklubbar (som ska etablera på skolor med årskurs 4-6) och fritidsgårdar (som lokaliseras till större 7-9 skolor) som kommer att bli aktuellt. För närvarande ligger en ny skola i planeringen, samt därefter utbyggnad av Nántunaskola med färdigställande 2031 eller senare. Lokaler för fritidsklubb, möjlighet att samnyttja för kulturskolan och att skollokalerna planeras så att de är uthyrningsbara till civilsamhället efter skoltid är viktiga delar i detta projekt, liksom i efterföljande skolprojekt.

Den stora väntade befolkningsökningen i stadnoden motiverar också att andra funktioner inom kulturnämndens ansvarsområde utökas med en större lokalyta och kapacitet. Detta gäller såväl bibliotek, möteslokaler, utställningsytor och museum, scener och produktionslokaler, och i övrigt bopningsbara ytor för såväl allmänhet, föreningar och det fria kulturlivets professionella aktörer. Ett större kulturhus med dessa funktioner samlade i ett stationsnära läge, bidrar till framgångsrik samhällsbyggnad som stödjer såväl trygghet som demokratiska värderingar och bidrar till områdets attraktivitet för boende, andra kommuninvånare och tillresta besökare. För att uppfylla visionen som viktig besöksattraktion, bedöms ytbehovet vara minst 4 000 kvm. Ett fördjupat arbete påbörjades under 2021 och pågår under 2022 för planering och dimensionering av kommande verksamheter.

I närtid pågår utvecklingen av Linnés Sävja, med etablering av en 4H-gård i föreningsregi. Detta bidrar till en positiv platsutveckling tillsammans med platsens historiska värden, vilket blir ännu viktigare om närområdena växer. Kommunen ska också under planeringsperioden utreda möjligheten att, samtidigt som skapandet av en 4H-gård, platsutveckla Linnés Sävja.

Nya åtgärder

Enhetsnamn	Beskrivning	Koppling till annan LFP	Färdigställd
Linnés Sävja.	4-H gård. Södra staden. Etablera 4H-gård i Linnés Sävja.	Nej	2023
Fritidsklubb och fritidsgård Sydöstra staden.	Ny etablering fritidsverksamhet i samband med ny skola.	UBN	2028

Tabell 1. Nya åtgärder i årets lokalförslagsplan.

Nya utredningar

Beskrivning	Koppling till annan LFP	Utredning färdigställd
Platsutveckling Linnés Sävja i koordinering med etablering av 4H-gård.	DUAB	2023
Kultur- och fritid Bergsbrunna-Sävja. Lokaler i sydöstra staden för fritidsverksamhet, bibliotek och annan	UBN IFN	2028

kulturverksamhet i koordinering med övriga berörda lokalförsörjningsplaner.		
---	--	--

Tabell 2. Nya utredningar i årets lokalförsörjningsplan.

Tidigare beslutade utredningar

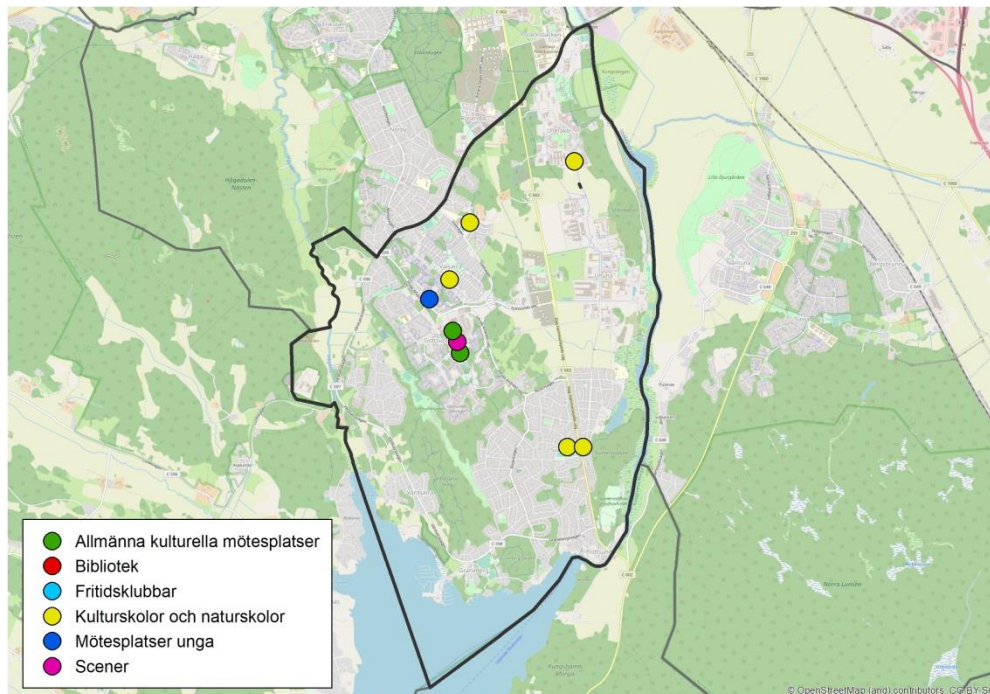
Beskrivning	Koppling till annan LFP	Utredning färdigställd
Fritidsklubb Nåntuna. Utred behovet för eventuell fritidsklubb i Nåntuna vid utbyggnad av Nåntunaskolan.	UBN	2024

Tabell 3. Tidigare beslutade utredningar i lokalförsörjningsplanen.

Valsätra – Gottsunda – Sunnersta

Vårdsätra – Ulleråker – Ultuna

Befintliga lokaler



Enhet	Kategori	Kommunal (ja/nej)
KFUM Gottsunda fritidsgård	Mötesplatser unga	Nej
Gottsundabiblioteket	Bibliotek	Nej
Uppsala Kulturskola, Lilla Valsätraskolan	Kulturskola och naturskola	Ja
Uppsala Kulturskola, Valsätraskolan	Kulturskola och naturskola	Ja
Medicinhistoriska museet	Museum	Nej
Uppsala Kulturskola, Ekuddens skola	Kulturskola och naturskola	Ja
Uppsala Kulturskola, Sunnersta kyrka	Kulturskola och naturskola	Ja
Uppsala Kulturskola, Sunnerstaskolan	Kulturskola och naturskola	Ja
Uppsala Kulturskola, Sunnerstaskolan	Kulturskola och naturskola	Ja
Gottsunda Dans & Teater	Scener	Ja
Gottsunda kulturhus	Allmänna kulturella mötesplatser	Ja
Treklängens fritidsklubb	Fritid Uppsala	Ja

Utveckling behov och kapacitet

Program för utbyggnad av Gottsunda-Valsätraområdet anger att mellan 5 000–7 000 nya bostäder tillkommer. Förutom ny skola, allaktivitetshus och idrottshall behöver ytterligare skolplatser samt även förskoleplatser tillgodoses. Både Ulleråker och Ultuna planeras rymma cirka 6 000 bostäder vardera och att bostadsbyggnationen påbörjas

under 2020-talet. Utbyggnaden i området kommer att leda till ett behov av social infrastruktur.

Fritids- och ungdomsverksamhet

Med kommunens schablon 2,2 personer per bostad innebär detta en befolkningsökning på 11 000–15 400 i Gottsunda-Valsätra området och ca 13 200 nya boende i Ulleråker respektive Ultuna. Samhällsservice behöver planeras för att möta de nya boendes behov. För kulturnämndens del innebär detta bland annat en ny fritidsklubb vid varje ny skola med årskurs 4-6, samt fritidsgård på större 7-9 skolor. I nya Gottsundaskolan planeras fritidsverksamheten tillsammans med ett allaktivitetshus som färdigställs 2024. Verksamhet har startat i befintliga lokaler under 2022. De nya lokalerna planeras för ett yteffektivt samnyttjande och kommer bland annat att innehålla en danssal. I Ulleråker planeras för både fritidsklubb och fritidsgård, men då skolornas framtida organisation ännu inte är fastställd, är lokaliseringplaneringen ännu i ett tidigt skede. Även i Sunnersta planeras för en ny skola där fritidsklubb inkluderas. Skolplaneringen i Ultuna är inte fastställd ännu, men förväntas ge behov av fritidsverksamhet.

Vid utvecklingen av Gottsunda centrum och kollektivtrafikstråk kommer KFUM Gottsundas lokaler för fritidsverksamhet att behöva rivas och behovet av ersättningslokaler omhändertaras. KFUM har eget hyresavtal, samt IOP (idéburet offentligt partnerskap) med kulturnämnden. Deras verksamhet är en viktig kapacitet och resurs i området.

Kulturskola

För kulturskolans del behöver nya skollokaler planeras för att underlätta samnyttjande med kulturskola och för att lokaler ska vara uthyrningsbara utanför skolans verksamhetstid. I Gottsunda bedriver kulturskolan verksamhet alla dagar i veckan, vilket dessutom ger ett specifikt behov av en mindre egen inhyrd yta utöver samnyttjad yta. I Ulleråker bedöms samnyttjande med skolor vara tillräckligt för att möta behoven av kulturskoleverksamhet.

Bibliotek och kulturhus

Biblioteksservice tillhandahålls idag i Gottsunda och med nya bostäder växer kundunderlaget ytterligare. Biblioteket är samlokaliserat och samnyttjar lokaler med kulturhuset där flera viktiga funktioner såsom möteslokaler, studieverksamhet, produktion av scenkonst, skapande ateljéer och likande verkar. Gottsunda Kulturhus har en viktigt trygghetsskapande funktion i sitt närområde, och med stor efterfrågan på föreningslokaler i området, finns behov av att ytterligare förstärka lokalkapaciteten de närmaste åren, exempelvis genom inhyrning av lokaler som lämnas av andra förvaltningar och / eller myndigheter, eller tomma butikslokaler.

Ny detaljplan för Gottsunda centrum håller på att arbetas fram, där centrumets kvartersstruktur görs om. Mot slutet av 2020-talet kommer kulturhuset inklusive bibliotek att behöva flytta in i nya lokaler i hållplatsnära läge, i samband med omdaning av centrumet i enlighet med pågående detaljplanearbete. Målsättningen är att utveckla Gottsunda Kulturhus i nya större lokaler om cirka 4 000 kvm i ett hållplatsnära läge.

I de östra delarna av lokalförsörjningsområdet planeras för ett mindre bibliotek och kulturhus, i Ulleråker. Detta bibliotek och kulturhus kommer att möta upp mot behovet från ny befolkning i såväl Ulleråker som närbelägna Ultuna. I Ulleråker finns också konstnärateljéer, vilka kan komma att behöva ersättningslokaler när sjukhusbyggnaderna de idag är inrymda i omdanas.

Andra mötesplatser

Slutligen, pågår utredning av möjligheten att starta ytterligare en 4H-gård i föreningsregi i Malma.

Tidigare beslutade åtgärder

Enhetsnamn	Beskrivning	Koppling till annan LFP	Färdigställd
Allaktivitetshus	Gottsunda. Danssal 215 m2 för fritidsverksamhet i nya Gottsundaskolan.	UBN	2024
Allaktivitetshus	Gottsunda. Samnyttjande av lokaler i nya Gottsundaskolan mellan UBF och KTF.	UBN	2024
Fritidsklubb	Gottsunda. Fritidsklubb i Treklängen flyttar in i nya Gottsundaskolan.	UBN	2024
Kulturhus	Gottsunda. Ytterligare lokaler i Gottsunda kulturhus/bibliotek i Marknaden i Gottsunda C.	UBN	2024
Fritidsklubb	Sunnersta. Nyetablering.	UBN	2025
Fritidsgård	Ulleråker. Nyetablering vid skola och idrottshall. Synkronisering med fritidsklubb om möjligt.	UBN IFN	2026
Fritidsklubb	Ulleråker. Nyetablering. Synkronisering med fritidsgård om möjligt.	UBN	2026
Bibliotek och kulturverksamhet	Ulleråker. Nyetablering. Vinghästtorget (flexibla kulturlokaler med bibliotek, utställningsyta, multifunktionsyta, mm).	Nej	2029
Kulturhus	Gottsunda. Ersättningslokaler för Gottsunda kulturhus om/när rivning sker av nuvarande.	Nej	2029

Tabell 1. Tidigare beslutade åtgärder i lokalförsörjningsplanen.

Nya utredningar

Beskrivning	Koppling till annan LFP	Utredning färdigställd
Aktivitetshus alternativt Kulturhus, Ulleråker. Utred om Panncentralen i Ulleråker är lämplig lokalisering av ett kulturellt aktivitetshus. Koordineras med övriga utredningar om Panncentralen.	Nej	2023
Fritidsklubb och fritidsgård Ultuna.	UBN	2024

Fritidsklubb Södra Ulleråker.	UBN	2024
-------------------------------	-----	------

Tabell 2. Nya utredningar i årets lokalförsörjningsplan.

Tidigare beslutade utredningar

Beskrivning	Koppling till annan LFP	Utredning färdigställd
Kulturskola Gottsunda. Egen lokal 70 m2 med tillgång till toalett, kök, kapprum. Bör vara uppdelat i två rum. I koordinering med nya Allaktivitetshuset i nya Gottsundaskolan.	UBN	2022
Scener och produktionslokaler. Ulleråker. Utred permanentning av ateljéverksamhet i Ulleråker.	Nej	2022
4-H gård. Södra staden. Utred förutsättningarna för en 4H-gård i Malmaområdet.	Nej	2023

Tabell 3. Tidigare beslutade utredningar i lokalförsörjningsplanen.

Beslutade åtgärder och utredningar som inte leder till lokalåtgärd

- Utred behov av lokaler för Uppsala kulturskola i hela kommunen, bland annat Ulleråker. Kulturskolans behov ska lösas genom samnyttjande, i första hand med skola och i andra hand med fritidsklubb/fritidsgård. Inget behov av egen inhyrning har identifierats i Ulleråker (däremot i Gottsunda).
- E-sportverksamhet Gottsunda kulturhus. Eventuell etablering av e-sportsverksamhet i Gottsunda C. E-sport bedöms ej vara KTN ansvar att driva och IFN är inte intresserade driva frågan vidare.

Bilaga 2 – Färdigställda åtgärder 2022

Enhet	Beskrivning
Bibliotek	Centrala staden. Stadsbiblioteket, steg 1 i utökning av lokal.
Bibliotek	Permanentning av evakueringsbibliotek (Gränby köpcentrum).
Fritidsklubb och fritidsgård	Vattholma. Permanent ersättning av moduluppställning. Fritidsklubben har flyttat in i Malmvågen.
Kulturskolan	Övergripande utredning. Enligt tidigare beslutad utredning har Kulturskolan gjort en övergripande utredning av lokalbehovet i hela kommunen där ett särskilt fokus har legat på områdena Gunsta, Storvreta, Gränby, Ulleråker, Gottsunda där behovet bedöms vara störst.
Naturskola	Hammarskog, 3 projekt <ul style="list-style-type: none"> • Renovering av undervisningsbyggnad/Tillbyggnad • Förråd vid bryggan/Båtförråd • Nybyggt dubbelgarage (ej för båtar). Till att torka tältdukar, diska stora grytor, förvara skrymmande utrustning mm.
Kulturskola och scenlokal	Boländerna. Anpassning av lokaler i form av lås och larm för att uppfylla uppdraget att teaterlokalen ska kunna hyras ut till fria kulturlivet/föreningslivet.
Fritidsklubb och fritidsgård	Svartbäcken. Fritidsklubb Domarringen, fritidsgård Tunet. Moduluppställning som ersätter befintlig lokalen då denna måste rivas.
Fritidsklubb	Fritidsklubb Kvarngärdet. Evakueringslokal för skolan inkluderar fritidsklubb (moduluppställning Gränby sportfält).

Tabell 1. Färdigställda åtgärder 2022.

Bilaga 3 – Offentlig konst per område

Bälinge – Björklinge

Björklinge kyrka	Offentlig konst	Ja
Bälinge skola	Offentlig konst	Ja

Centrala staden – Fålhagen

Vaksala torg	Offentlig konst (2 st)	Ja
Celsiuskolan	Offentlig konst (2 st)	Ja
Bergsbrunnsparken	Offentlig konst	Ja
Frodeparken	Offentlig konst (5 st)	Ja
Juvelen	Offentlig konst	Ja
Centralgaraget	Offentlig konst	Ja
Olof Palmes plats	Offentlig konst	Ja
Gunnar Leches park	Offentlig konst (4 st)	Ja
Vretgränd	Offentlig konst	Ja
Olrogs plats	Offentlig konst (2 st)	Ja
Kungsängstorg	Offentlig konst	Ja
Tullgarnsparken	Offentlig konst	Ja
Anna Petrus park	Offentlig konst	Ja
Studenternas IP	Offentlig konst (2 st)	Ja
Stadsträdgården	Offentlig konst (5 st)	Ja
Slottsparken	Offentlig konst (3 st)	Ja
Carolinabacken	Offentlig konst (2 st)	Ja
Odinslund	Offentlig konst (2 st)	Ja
Martin Luther Kings plan	Offentlig konst	Ja
Vasaparken	Offentlig konst (2 st)	Ja
Biotopia	Offentlig konst (2 st)	Ja
Börjegtstunneln	Offentlig konst	Ja
Katedralskolan	Offentlig konst (2 st)	Ja
Börjeplan	Offentlig konst (2st)	Ja
Upplands nation	Offentlig konst	Ja
Orphei Drängars plats	Offentlig konst	Ja
Fyrisån	Offentlig konst	Ja
Östra Ågatan	Offentlig konst (6 st)	Ja
Fadime Sahindals plats	Offentlig konst	Ja
Islandsbron	Offentlig konst	Ja
Klostergatan (Fyrisån - stadsbiblioteket)	Offentlig konst (4 st)	Ja
Uppsala stadsbibliotek, innergård	Offentlig konst	Ja
Uppsala stadsbibliotek, Mallas sal	Offentlig konst	Ja
Celsiustorget	Offentlig konst	Ja
Dragarbrunnstorg	Offentlig konst	Ja
Nannaskolan	Offentlig konst (2 st)	Ja
Linnéträdgården	Offentlig konst	Ja
Celsiuskolan	Offentlig konst (3 st)	Ja
Sågargatan 17	Offentlig konst	Ja
Kapällgårdets skatepark	Offentlig konst	Ja

Klosterparken	Offentlig konst (4 st)	Ja
Uppsala central, skyltar vid cykelparkeringar	Offentlig konst	Ja
Biblioteksbussar (landsbygden)	Offentlig konst (3 st)	Ja
Tycko Hedéns tunneln	Offentlig konst	Ja
Stadshuset	Offentlig konst (4 st)	Ja
Uppsala slotts borggård	Offentlig konst	Ja

Gunsta - Länna - Almunge - Knutby

Funbo förskola	Offentlig konst (3 st)	Ja
Almungeskolan	Offentlig konst	Ja

Gåvsta- Stavby - Tuna

Vigmunds äldreboende	Offentlig konst	Ja
----------------------	-----------------	----

Luthagen - Stenhagen

Stenhagens bildnings- och kulturcenter	Offentlig konst (2 st)	Ja
Stenhagenskolan	Offentlig konst	Ja
Tiundaskolan	Offentlig konst (4 st)	Ja
Tegnérparken	Offentlig konst	Ja
Mimmi Ekholms plats	Offentlig konst	Ja
Seminariet, Uppsala musikklasser	Offentlig konst	Ja
Kims förskola	Offentlig konst	Ja
Seminarietunneln	Offentlig konst	Ja
Gjutformens förskola	Offentlig konst	Ja
Fyrisån (nära Fyrishov /Fyrisvallsgatan)	Offentlig konst	Ja

Norby - Eriksberg - Flogsta

Kronåsen	Offentlig konst	Ja
Stadsskogens naturreservat	Offentlig konst	Ja
Västertorg	Offentlig konst	Ja
Norbyvreten	Offentlig konst	Ja
Flogstaparken	Offentlig konst	Ja
Flogsta förskola	Offentlig konst (2 st)	Ja
Hågalalsskolan	Offentlig konst	Ja
Flogstatunneln	Offentlig konst	Ja
Engelska parken	Offentlig konst (2 st)	Ja
Uppsala kyrkogård	Offentlig konst	Ja
Rosendals huvudgata	Offentlig konst	Ja
Siegbahnsparken och Carls hage	Offentlig konst	Ja
Rosendals södra entré	Offentlig konst (2 st)	Ja
Siegbahnsparken	Offentlig konst (4 st)	Ja

Carls Hage	Offentlig konst (2 st)	Ja
Diamantens förskola	Offentlig konst	Ja
Malmaskolan	Offentlig konst	Ja

Ramstalund – Vänge – Järlåsa

Ramsta förskola	Offentlig konst (3 st)	Ja
Vänge skola	Offentlig konst	Ja

Sala backe – Årsta – Vaksalabygden

Årstaparken	Offentlig konst	Ja
Byggmästarparken	Offentlig konst (2 st)	Ja
Brantingskolan	Offentlig konst	Ja
Brantingsstorg	Offentlig konst	Ja
Byggmästarplan	Offentlig konst	Ja
Östra Salabacke	Offentlig konst	Ja
Allis	Offentlig konst	Ja
Källparken	Offentlig konst	Ja
Johannesbäcksskolan	Offentlig konst	Ja
Lindbackens skola och förskola	Offentlig konst (2 st)	Ja
Jälla Yrkesgymnasium	Offentlig konst	Ja
Tycho Hedéntunneln	Offentlig konst	Ja
Daggvidetorget	Offentlig konst	Ja
Slavsta förskola	Offentlig konst	Ja

Storvreta – Vattholma – Skyttorp

Skyttorp skola	Offentlig konst	Ja
Storvreta idrottshall	Offentlig konst	Ja

Svartbäcken – Gränby – Gamla Uppsala

Jarlaparkens förskola	Offentlig konst	Ja
Heimdalstunneln	Offentlig konst	Ja
Domarringens skola	Offentlig konst (3 st)	Ja
Tunabergsskolan	Offentlig konst	Ja
Röbokullen	Offentlig konst	Ja
Heidenstamsskolan	Offentlig konst	Ja
Gränby Backar	Offentlig konst (3 st)	Ja
Brillingetunneln	Offentlig konst	Ja
Von Bahrs skola	Offentlig konst	Ja
Storgården, Gamla Uppsala	Offentlig konst	Ja
Gränbytunneln	Offentlig konst	Ja

Sävja – Bergsbrunna – Danmark

Stordammens skola	Offentlig konst	Ja
Danmarks förskola	Offentlig konst	Ja
Danmarksstigen	Offentlig konst (2 st)	Ja
Sävja kulturcentrum	Offentlig konst (2 st)	Ja
Nåntunaskolan	Offentlig konst (4 st)	Ja
Ringmurens förskola	Offentlig konst	Ja

Valsätra – Gottsunda – Sunnersta

Valsätraskolan	Offentlig konst	Ja
Gottsunda centrum, bänkar	Offentlig konst	Ja
Gottsunda kyrka	Offentlig konst	Ja
Ulleråkerparken	Offentlig konst	Ja
Lina Sandells park	Offentlig konst	Ja
Valsätraparken	Offentlig konst	Ja
Hospitalträdgården	Offentlig konst	Ja
Ulleråkersvägen (skogsområde)	Offentlig konst	Ja
Ekuddens förskola	Offentlig konst	Ja
Ekuddens skola	Offentlig konst	Ja