

Handläggare
Silja MarandiDatum
2012-09-19Diarienummer
KSN 2012- 1004

Kommunstyrelsen

Finansrapport avseende perioden 1 januari – 30 juni 2012**Förslag till beslut**

Finansutskottet föreslår kommunstyrelsen föreslå kommunfullmäktige besluta

att lägga rapporten till handlingarna.

Ärendet***Kommunkoncernen***

Kommunkoncernens externa bruttoupplåning var 6,4 mdkr i slutet av juni mot 5,8 mdkr vid utgången av december 2011. Nettolåneskulden ökade med 139 mnkr under perioden.

Kommunen

Ingående nettofordran år 2012 var 411 mnkr. Utgående nettofordran i juni 2012 var 347 mnkr. Ökade utbetalningar vid kvartals- och halvårsslutet försämrade nettopositionen.

Medelsaldot för upplåningen under perioden januari – juni var 3 017 mnkr.

Räntekostnaderna uppgick till 48,4 mnkr. Det innebär en ränta på 3,21 procent.

Medelsaldot för placeringen/utlåningen var under perioden 3 435 mnkr. Ränteintäkterna uppgick till 61,0 mnkr, vilket motsvarar en ränta om 3,55 procent.

Internbanken ökade sin andel kortfristiga lån för att stärka likviditeten över sommaren varför den genomsnittliga återstående räntebindningstiden för placeringarna/utlåningen sjönk till 1,67 år per den 30 juni.

Kommunledningskontoret

Kenneth Holmstedt
stadsdirektör

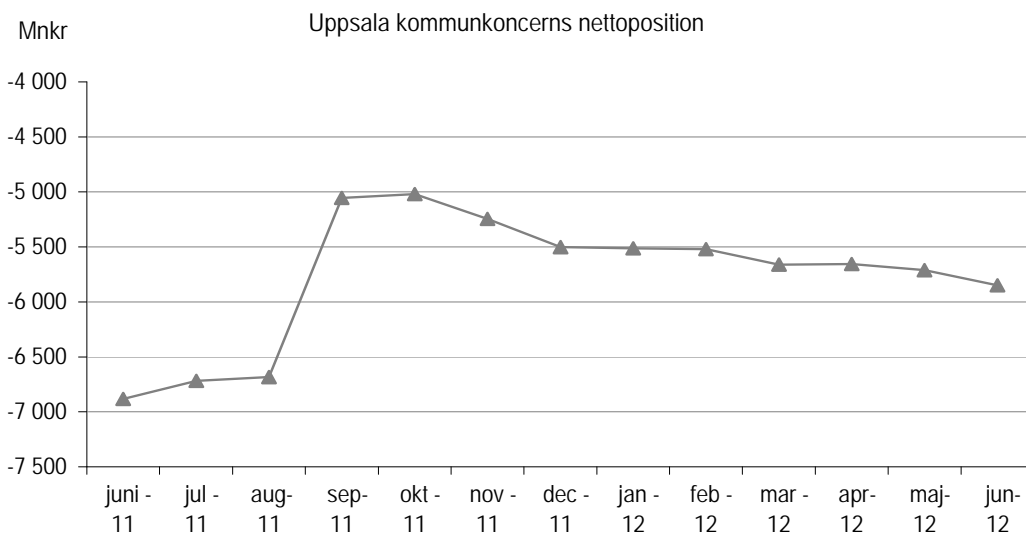
FINANSRAPPORT JUNI 2012

1. Uppsala kommunkoncerns nettoposition

Nettopositionen är skillnaden mellan upplåning, utlåning och placering. Koncernkontot kan antingen innebära en placering av likvida medel, positivt saldo, eller att vi använt den kredit som är kopplad till kontot, negativt saldo.

Kommunkoncernens nettoposition var drygt 100 mnkr sämre vid utgången av juni, huvudsakligen beroende på internbankens ökade upplåning, varav en del vidareutlånats.

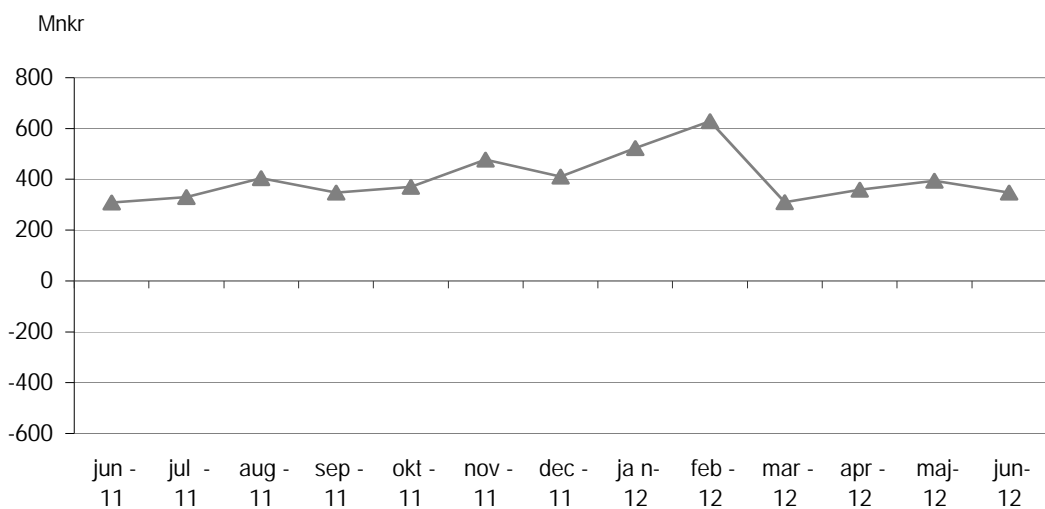
Belopp i mnkr	dec -11	maj -12	jun-12	förändr	%
Saldo på koncernkontot	-169	-335	-171	164	49
Internbankens externa upplåning	-2730	-2585	-2829	-244	-9
Uppsalahem AB:s externa upplåning	-2896	-3087	-3446	-359	-12
Internbankens externa placeringar	262	268	268	0	0
Uppsalahem AB:s externa placeringar	3	0	300	300	
Internbankens externa utlåning	28	28	28	0	0
Nettoposition Uppsala kommunkoncern	-5502	-5711	-5850	-139	-2



2. Uppsala kommuns internbanks nettoposition

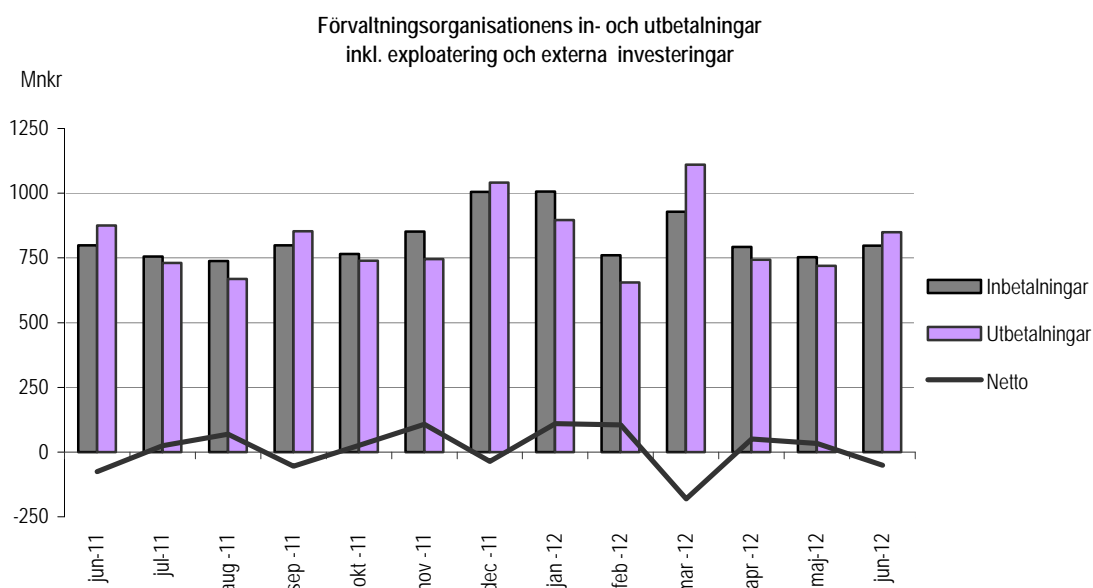
Internbankens nettoposition försämrades med 48 mnkr i juni. Stora leverantörsbetalningar pga. kvartals- och halvårsskifte påverkade nettot.

	dec-11	maj-12	jun -12	förändr	%
Koncernkonto	4	-126	-30	96	76
Kortfristig extern upplåning	-500	-255	-399	-144	-56
Långfristig extern upplåning	-2 230	-2 330	-2 430	-100	-4
Upplåning	-2726	-2 711	-2 859	-148	-5
Långfristig extern placering	262	268	268	0	0
Utlåning till Uppsala Stadshus AB	995	995	995	0	0
Utlåning övriga kommunala bolag	1 852	1 815	1 915	100	6
Extern utlåning	28	28	28	0	0
Utlåning/Placering	3 137	3 106	3 206	100	3
Internbankens nettoposition	411	395	347	-48	-12



3. In- och utbetalningar i förvaltningsorganisationen

Utbetalningarna överskred inbetalningarna med 50 mnkr i juni pga. kvartals- och halvårsskifte.



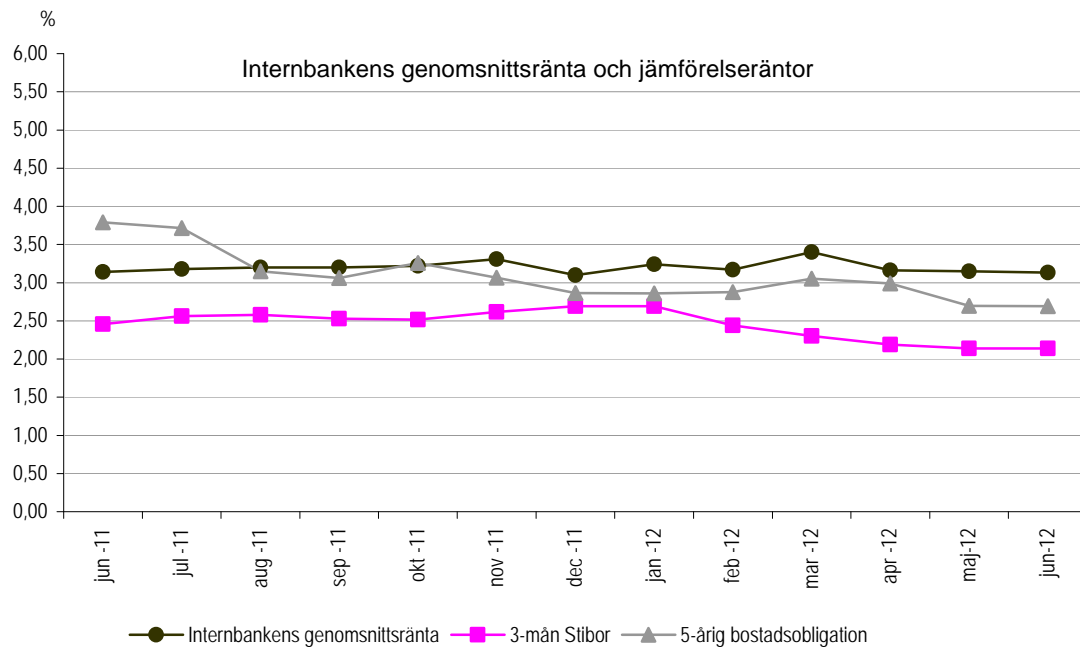
4. Internbankens genomsnittliga upplåning, placering/utlåning och ränta

Medelsaldot för internbankens upplåning var 3 035 mnkr under juni månad. Räntekostnaderna uppgick till 7,9 mnkr. Detta innebär en ränta på 3,13 %. Föregående månads medelupplåning var 3 064 mnkr och räntan 3,15 %.

Juni 2012				Ackumulerat januari - juni 2012			
Belopp i mnkr	Medelsaldo	Räntenetto	Ränta (%)	Belopp i mnkr	Medelsaldo	Räntenetto	Ränta (%)
Kortfristiga lån	-605	-0,9	1,85%	Kortfristiga lån	-696	-7,1	2,03%
Långfristiga lån	-2430	-7,0	3,45%	Långfristiga lån	-2321	-41,3	3,56%
Upplåning	-3035	-7,9	3,13%	Upplåning	-3017	-48,4	3,21%
Kortfristig placering	244	0,4	1,80%	Kortfristig placering	278	2,7	1,94%
Långfristig placering	283	0,9	3,76%	Långfristig placering	278	5,3	3,82%
Utlåning till Uppsala Stadshus AB	995	3,3	3,97%	Utlåning till Uppsala Stadshus AB	995	20,1	4,03%
Utlåning till kommunala bolag	1943	5,4	3,32%	Utlåning till kommunala bolag	1884	32,9	3,49%
Placering/ utlåning	3465	9,9	3,43%	Placering/ utlåning	3435	61,0	3,55%

5. Internbankens genomsnittsräntor

Marknadsräntorna var oförändrade i juni. Internbankens genomsnittsränta mätt per månad förblev oförändrad pga. stor andel bundna räntor.



6. Kreditramar och utnyttjande

Internbankens betalningsberedskap är fortsatt god. I slutet av månaden var 85 procent av kreditramarna utnyttjade.

Belopp i mnkr	Limit	Utnyttjat	Kvar att utnyttja	%
Checkkrediter*	1 650	171	1 479	89,6
Certifikatsprogram	1 000	400	600	60,0
ECP-program, 150 MUSD	1 040	0	1 040	100,0
Kreditramar och utnyttjande	3 690	571	3 119	84,5

*varav 1000 är gemensam för kommunkoncernen

7. Lånestruktur

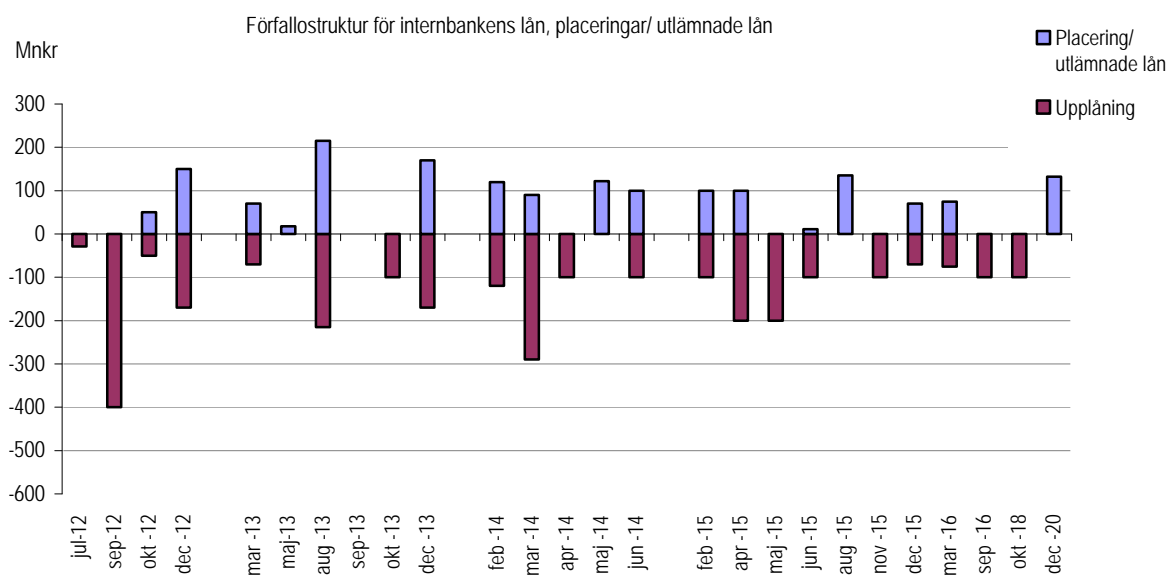
I slutet av månaden hade internbanken ökat sin upplåning med 148 mnkr, varav 100 mnkr vidareutlånades till ett kommunalt bolag.

Internbankens lånestruktur

	dec-11	maj -12	jun-12	förändr	%
Koncernkonto	4	-126	-30	96	76
Övriga checkkrediter	0	-5	1	6	120
Kommuncertifikat	-400	-250	-400	-150	-60
Övrig kortfristig upplåning	-100	0	0	0	0
Kortfristig upplåning	-496	-381	-429	-48	-13
Obligationslån	-1290	-1 510	-1 710	-200	-13
Övriga långfristiga lån	-940	-820	-720	100	12
Långfristig upplåning	-2230	-2 330	-2 430	-100	-4
UPPLÅNING	-2726	-2 711	-2 859	-148	-5

8.1 Förfallostruktur

Grafen nedan visar belopp och de tidpunkter då dels externt tagna lån, inklusive internbankens belastning på koncernkontot, förfaller till betalning, dels då externa placeringar och internt utlånade lån ska återbetalas.



8.2 Förfallostruktur, specifikation

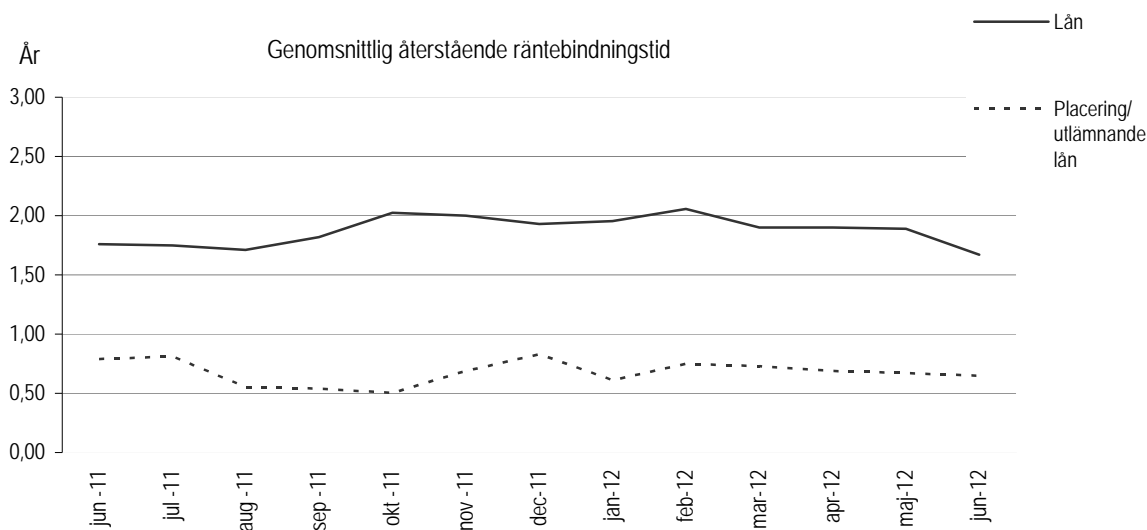
Förfall för internbankens lån, placering och utlåning

Nr	Långgivare	Mnkr	Nr	Vidareutlåning/Placering	Mnkr	Förfalldatum
	Koncernkonto Swedbank	-29				jul -12
100613	Kommuncertifikat SWB	-200				sep -12
100620	Kommuncertifikat SEB	-100				sep -12
100621	Kommuncertifikat SEB	-100				sep -12
100480	Långfristigt lån, Nordea	-50	200169	AB Uppsala kommuns Industrihus	50	okt -12
100374	Obligationslån MTN 111, Nordea	-150	200135	AB Uppsala kommuns Industrihus	150	dec -12
100489	Långfristigt lån Nordea	-20				dec -12
100307	Långfristigt lån, Nordea	-70	200264	Uppsala kommuns Fastighets AB	70	mar -13
			200139	Uppsala Konsert & Kongress AB	18	maj -13
100360	Långfristigt lån, Dexia	-215	200129	Uppsala Stadshus AB	215	aug -13
100290	Obligationslån MTN 106, SWB	-100				
100540	Obligationslån MTN 120, SEB	-100	200200	Uppsala Vatten och Avfall AB	100	dec -13
100297	Obligationslån MTN 109, SWB	-70	200084	AB Uppsala kommuns Industrihus	70	dec -13
100599	Obligationslån MTN 127, Danske bank	-120	200258	Fyrishov AB	120	feb -14
100387	Långfristigt lån, Dexia	-90	200136	Uppsala kommuns Fastighets AB	90	mar -14
100563	Obligationslån MTN 122, SEB	-200				mar -14
100458	Långfristigt lån, Nordea	-100				apr -14
			200107	Statsobligation 104 1	102	maj -14
			200181	SWB Obligation	20	maj -15
100610	Obligationslån MTN 129, SWB	-100	200265	Uppsala kommuns Fastighets AB	100	jun -14
100597	Obligationslån MTN 126 SHB	-100	200256	Uppsala Vatten och Avfall AB	100	feb -15
100508	Långfristigt lån, Nordea	-100	200182	Uppsala kommuns Fastighets AB	100	apr -15
100609	Obligationslån MTN 128 SEB	-100				apr -15
100276	Obligationslån MTN 105, SHB	-100				maj -15
100571	Obligationslån MTN 123, Danske	-100				maj -15
100516	Långfristigt lån Danske Bank	-100	200190	SEB Obligation	11	jun -15
			200130	Statsobligation 104 9	135	aug -15
100533	Obligationslån MTN 118 Nordea	-100				nov -15
100546	Obligationslån MTN 119 Danske Bank	-70	200202	AB Uppsala kommuns Industrihus	70	dec -15
100555	Långfristigt lån, Nordea	-75	200221	Uppsala Stadshus AB	75	mar -16
100585	Obligationslån MTN 124, Nordea	-100				sep -16
100588	Obligationslån MTN 125, SHB	-100				okt -18
			200121	Stiftelsen Jälla Egendom *)	28	aug -16-jul -28
			200162	Uppsala Vatten och Avfall AB *)	744	dec -18-dec -38
			200213	Uppsala Parkering AB *)	133	dec -14-dec -20
			200129	Uppsala Stadshus AB	705	t.v.
Upplåning		-2859		Utlåning/ Placering	3206	

*) Amorteringslån

9. Räntebindningstid för lån, placeringar och utlämnade lån

För att begränsa ränterisken ska den genomsnittliga räntebindningstiden i internbankens låneportfölj hållas mellan 1 och 5 år enligt Uppsala kommuns finanspolicy. I juni minskade internbankens räntebindningstid för upplåning till 1,67 år pga. en högre andel kortfristig upplåning.



10. Internbankens utlåning till de kommunala aktiebolagen

Utlåning till bolagen inkl koncernkonto

Belopp i mnkr	dec-11	maj-12	jun-12	förändr
UK:s Industrihus AB	286	307	283	-24
UK:s Fastighets AB	295	376	373	-3
Uppsala Parkering AB	126	128	127	-1
Uppsala Stadshus AB	1076	995	1004	9
AB Uppsala Stadsteater	3	-4	-5	-1
Uppsala Konsert och Kongress AB	15	8	8	0
Uppsalahem AB	38	75	105	30
Fyrishov AB	131	169	175	6
Uppsala Vatten och Avfall AB	949	949	966	17
Grafiskt Utbildningscenter AB	14	16	16	0
Lån från internbanken	2933	3019	3052	33

Ovanstående tabell visar internbankens fordran på (+) eller skuld till (-) de kommunala bolagen avseende reverslån och koncernkonto. Internbankens fordran mot bolagen ökade med 33 mnkr i juni. Bland annat Uppsalahem AB ökade sitt utnyttjande av koncernkontot.

Nedanstående graf visar internbankens utlåning till bolagen i form av reverslån. Beloppen ingår som en del i utlåningen till bolagen. Uppsala Kommuns Fastighets AB ökade sin långfristiga upplåning med 100 mnkr.

