

Gatu- och samhällsmiljönämnden
Tjänsteskrivelse till gatu- och samhällsmiljönämnden

Datum:
2023-12-06

Diarienummer:
GSN-2023-02132

Handläggare:
Rune Wåhlin, Petter Wallgren

Parkeringsreglering på Studentvägen, Klangs gränd, Tartugatan och Karlsrogatan

Förslag till beslut

Gatu- och samhällsmiljönämnden beslutar

1. **att** avgiftsbelagd parkering införs på Studentvägen, Klangs gränd, Tartugatan och Karlsrogatan enligt redovisning i **bilaga 1**.

Ärendet

När staden växer och trafikanterna blir fler ökar behovet att reglera hur parkering får göras. Sedan 2016 pågår därför ett kontinuerligt arbete med en översyn av parkeringssituationen i Uppsalas olika områden. Reglering av parkering syftar till att skapa en god sammanvägd tillgänglighet till parkering och framkomlighet för samtliga trafikslag.

Beredning

Ärendet har beretts av stadsbyggnadsförvaltningen. Barn-, jämställdhets- och näringslivsperspektivet har beaktats i ärendet. Regleringen förväntas bli positiv för verksamheter i området då det blir lättare för kunder och besökare att hitta lediga parkeringsplatser.

Föredragning

Parkeringsöversynen har som mål att tillse god trafiksäkerhet och framkomlighet i olika områden och för att skapa en god trafikmiljö och tydliga regler för parkering, vilket underlättar för såväl enskilda trafikanter som för kommunens parkeringsövervakning.

Området med Studentvägen, Klangs gränd, Tartugatan och Karlsrogatan står i stora delar oreglerat utifrån parkeringshänseende. Undantagen är några sträckor med

förbud att parkera fordon och en kort sträcka på Studentvägen som sedan 2012 begränsar parkering i upp till 30 minuter.

Under hösten 2022 genomfördes en parkeringsinventering inom områdena Eriksberg, Flogsta, Kungsgärdet, Studentvägen, Karlsrogatan, Klangs gränd, Tartugatan och del av Norby. Denna inventering visade på en hel del röda siffror, det vill säga väldigt hög belägningsgrad och låg omsättning på parkering på flertalet gator och platser som var inventeringens fokus.

Med grund i inventeringen har stadsbyggnadsförvaltningen gjort en utredning av parkeringssituationen på Studentvägen och de gator i närheten som har hög beläggning. Utredningen har undersökt och jämfört tillgängliga alternativ för parkeringsreglering och dess slutsats är att det lämpligaste alternativet för att öka omsättningen på parkeringsplatser och skapa förbättrad tillgång till dem är att avgiftsbelägga de parkeringar som finns längs gatorna, se **bilaga 2**.

Avgiften för parkering kommer att bli enlighet med kommunens beslut om parkeringsavgifter. Avgiftsbelagda tider är 8-24 alla dagar utom söndagar och helgdagar. På Karlsrogatan blir avgiften 10 kronor per timme och på Klangs gränd, Studentvägen och Tartugatan blir avgiften 5 kronor per timme.

Stadsbyggnadsförvaltningen har också utrett om det kan vara aktuellt med införande av boendeparkering på allmän gatuparkering på Studentvägen, Klangs gränd, Tartugatan och Karlsrogatan. Boendeparkering kan införas i bostadsområden som har ingen eller liten tillgång till parkering på egen fastighet (kvartersmark) men det måste också finnas tillräckligt med parkering på allmän plats (gatumark) för att principen bakom ett boendeparkeringsområde ska fungera.

Förvaltningen bedömer att det finns för få tillgängliga gatumarksparkeringar på Studentvägen och närliggande gator för att få till ett fungerande boendeparkeringsystem. I området finns många privata boendeparkeringsplatser och själva området är inte så pass gammalt att det byggdes innan hänsyn togs till bilparkeringars utrymmeskrav i samhällsplaneringen. I de områden där boendeparkeringar införts är bebyggelsen primärt äldre med få tillgängliga privata parkeringar på quartersmark.

Ekonomiska konsekvenser

Genomförandet av parkeringsregleringen uppskattas kosta cirka 120 000 kronor och hanteras inom nämndens budgetram. I kostnaden ingår utredning, kommunikation, material och uppsättning av vägmärken.

Intäkterna från kommande parkeringsavgifter tillfaller Uppsala parkering AB.

Beslutsunderlag

- Tjänsteskrivelse daterad den 6 december 2023
- Bilaga 1, Översikt nya parkeringsregleringar Studentvägen
- Bilaga 2, Utredning parkering, Studentvägen och närliggande gator
- Bilaga 3, Kunskapsunderlag från överläggningsärende, presentation

Stadsbyggnadsförvaltningen

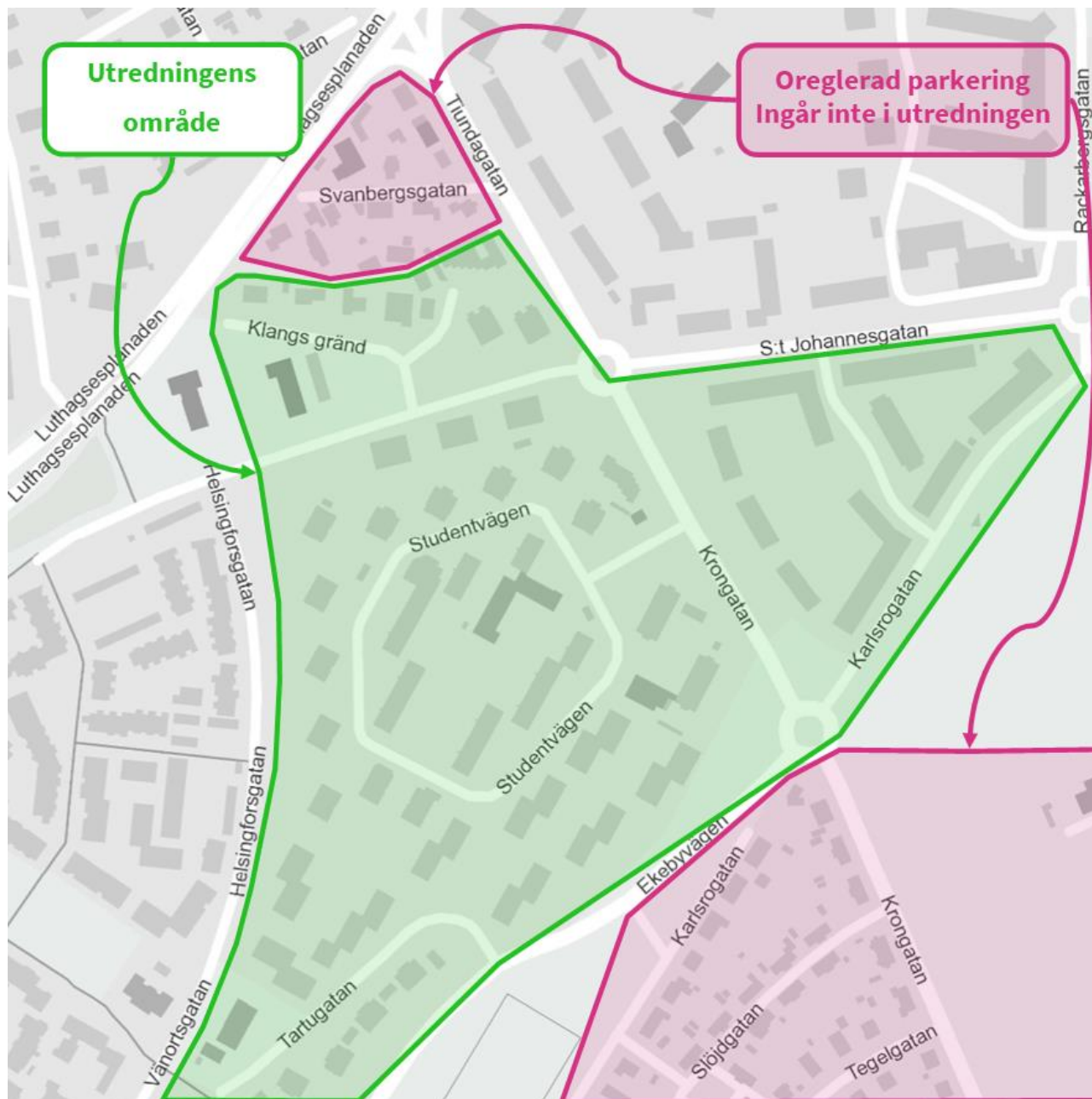
Anna Axelsson
Biträdande stadsbyggnadsdirektör

Parkeringsreglering Studentvägen och närliggande gator

Petter Wallgren

Stadsbyggnadsförvaltningen

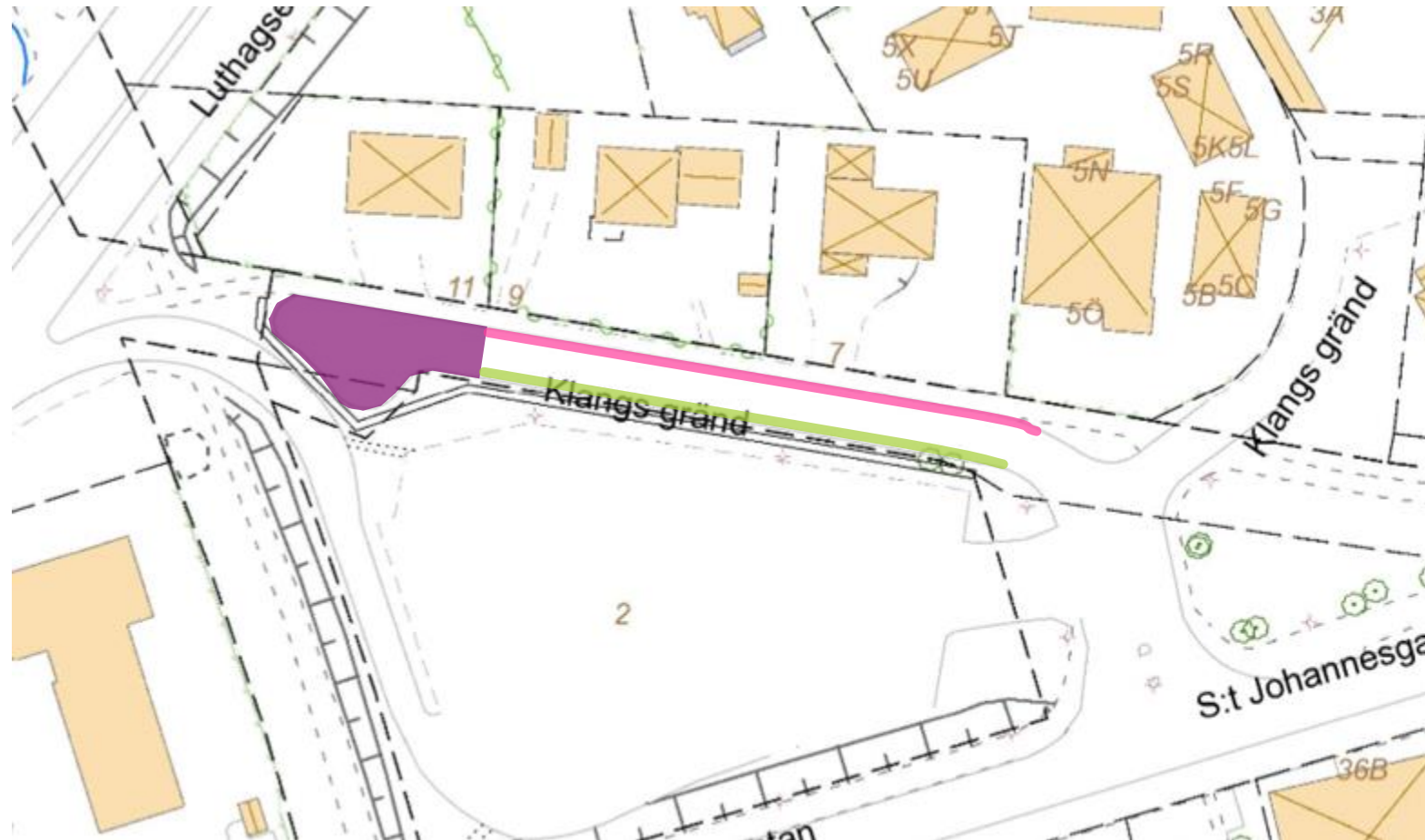
6 december 2023



Nya och befintliga parkeringsregleringar

- Bilderna visar hur gatorna kommer att se ut efter reglering
- Befintliga parkeringsförbud, lastplatser och korttidsparkeringar som är markerade kommer att finnas kvar
- Avgiftsbelagda parkeringar är på sträckor som varit oreglerad parkering
- Antalet platser totalt i området minskar från 107 till 94

Klangs gränd



Befintlig reglering

■ Parkeringsförbud

Ny reglering

■ Avgiftsparkering 5 kr/tim

■ Parkeringsförbud

Platser före reglering

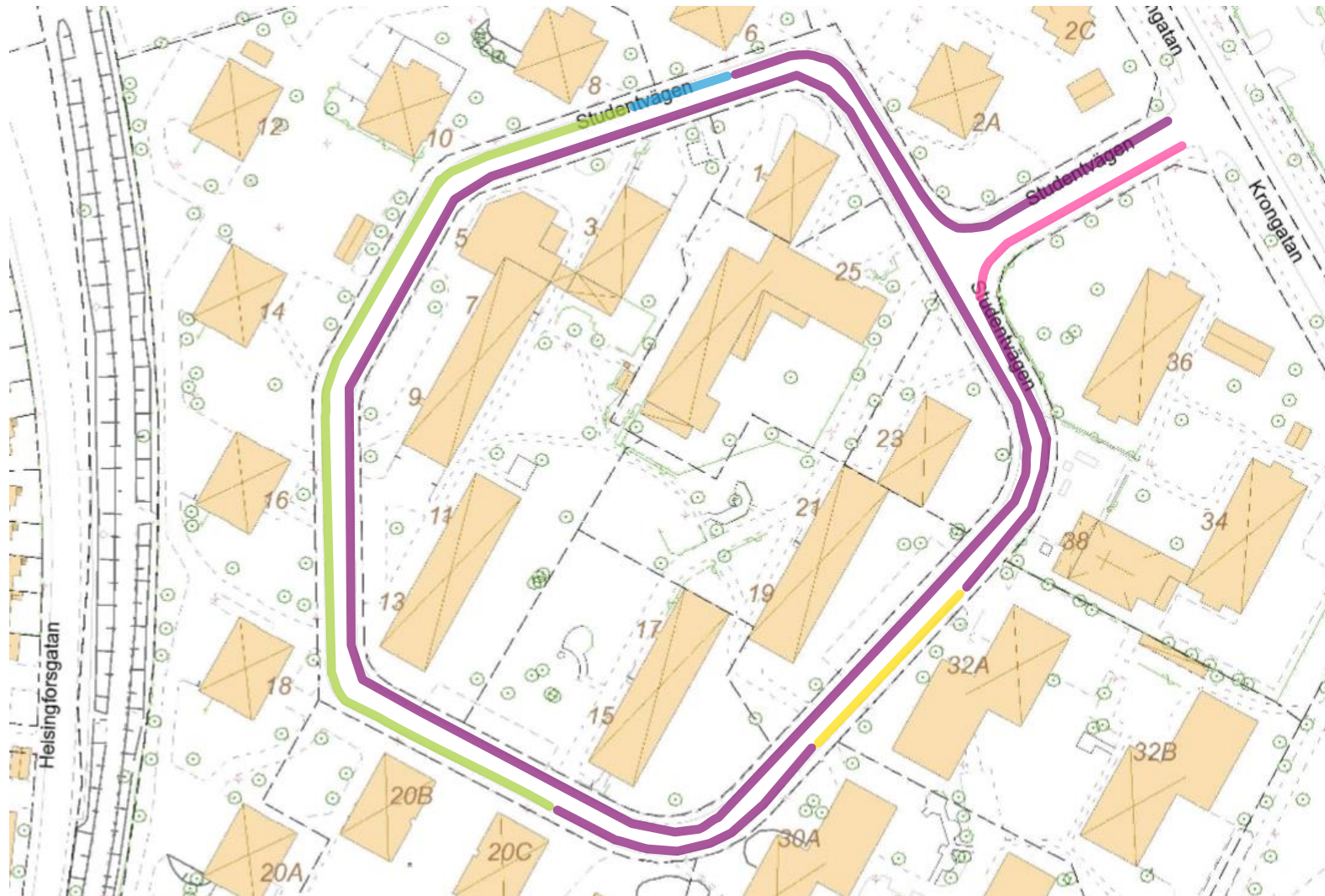
11*

Platser efter reglering

11

*Antalet platser har minskat sedan inventeringen, på grund av att vändplatsen reglerats med parkeringsförbud efter att inventeringen gjordes.

Studentvägen



Befintlig reglering

-  Parkeringsförbud
-  Korttidsparkering
-  Lastplats

Ny reglering

-  Avgiftsparkering 5 kr/tim
-  Parkeringsförbud

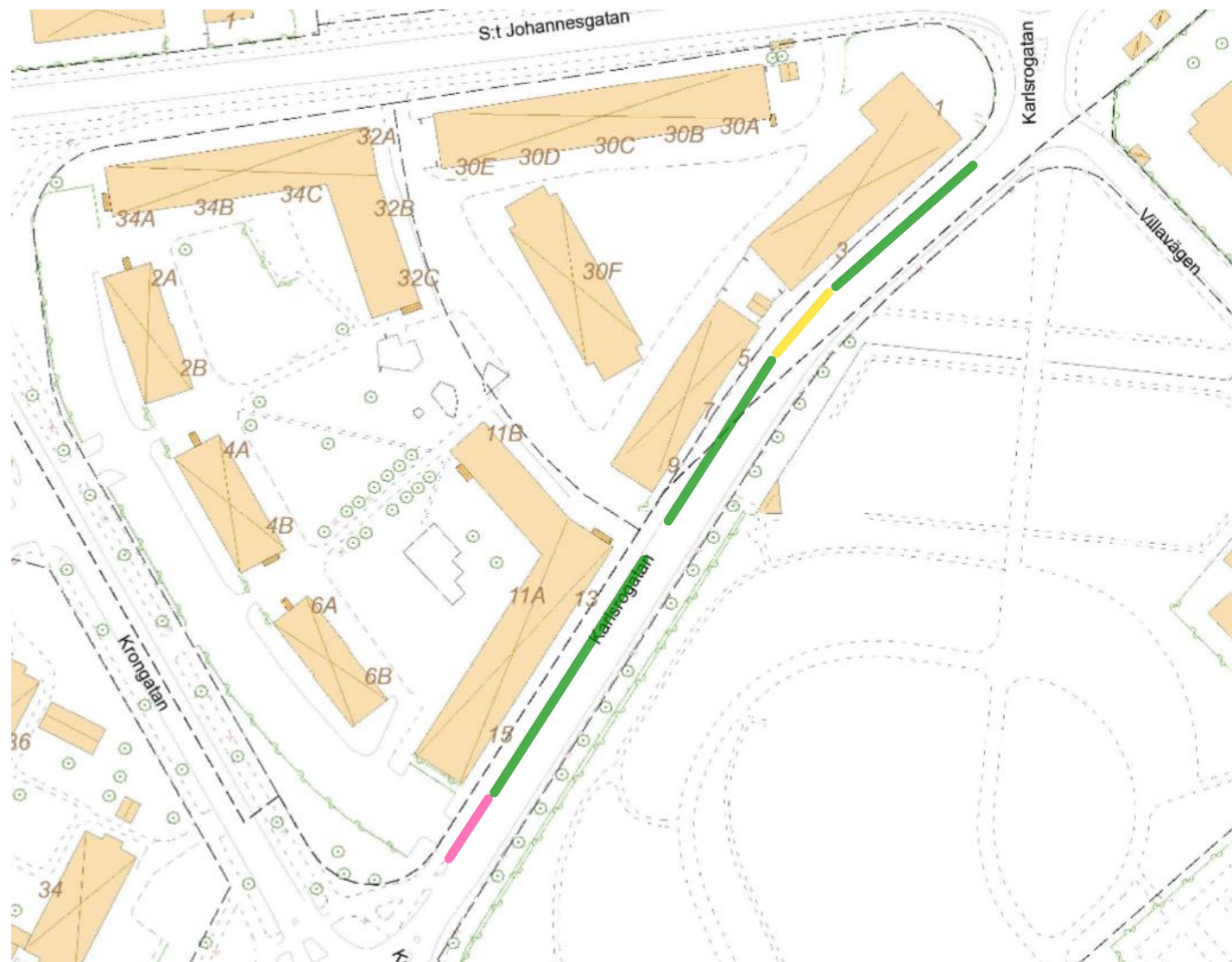
Platser före reglering

45

Platser efter reglering

38

Karlsrogatan vid Triangeln



Befintlig reglering

■ Lastplats*

Ny reglering

■ Avgiftsparkering 10 kr/tim

■ Parkeringsförbud

Platser före reglering

28

Platser efter reglering

25

*Lastplatsen ändras från att endast gälla 8-18 till att gälla dygnet runt.

Tartugatan



Befintlig reglering

■ Parkeringsförbud

■ Lastplats

Ny reglering

■ Avgiftsparkering 5 kr/tim

■ Parkeringsförbud

Platser före reglering

23

Platser efter reglering

20



Uppsala
kommun

Gatu- och samhällsmiljönämnden
Parkeringsutredning

Handläggare:
Petter Wallgren

Utredning parkering, Studentvägen och närliggande gator

Parkeringsöversyn

Sedan 2016 arbetar Uppsala kommun med en pågående parkeringsöversyn vilken härrör ur beslut om nya parkeringsregleringar i Uppsala kommun (GSN-2016-0665). Av detta beslut framgår att kommunens parkeringsarbete ska utgå från fem övergripande mål:

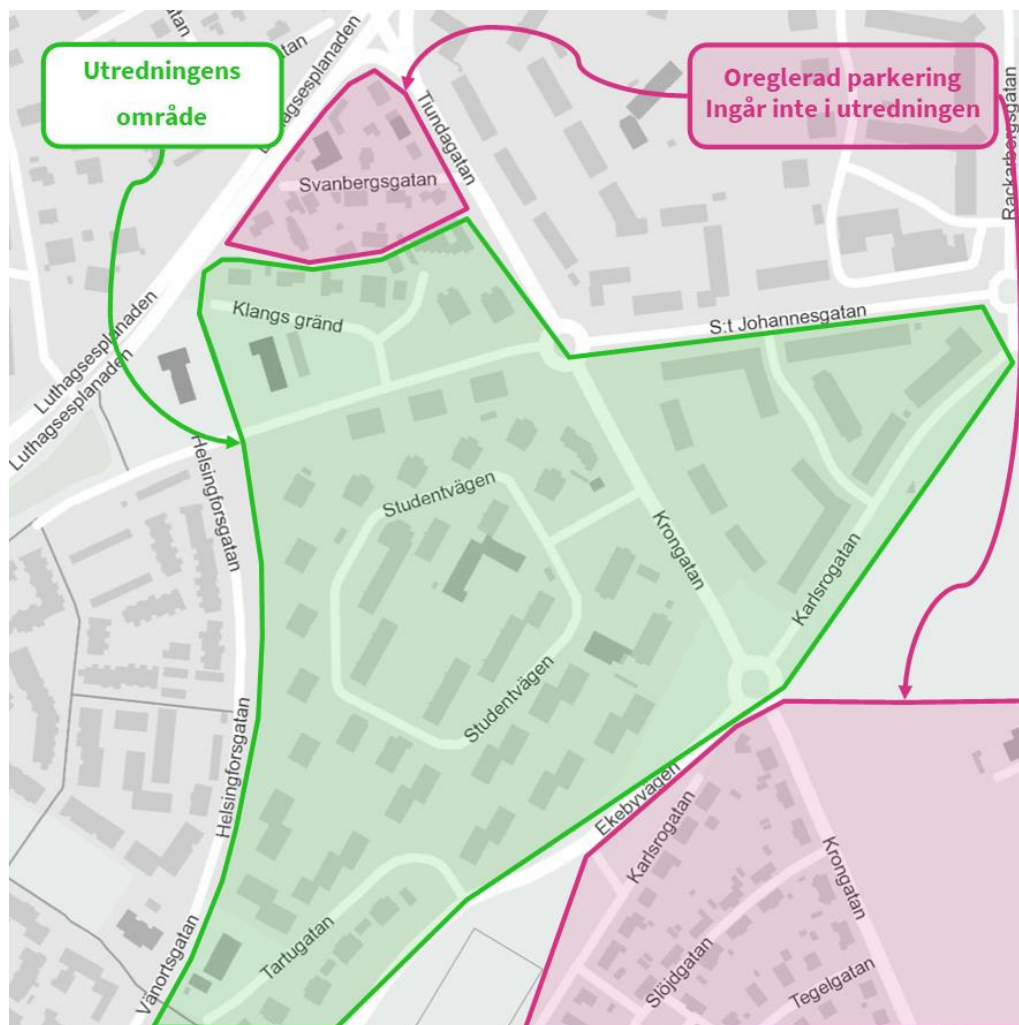
- skapa en attraktivare stadsmiljö
- minska biltrafikens miljöpåverkan
- skapa en god sammanvägd tillgänglighet för alla trafikslag
- effektivisera markanvändningen
- bidra till en fortsatt stark handel i centrum.

Inom ramen för parkeringsöversynen har kommunen låtit göra en beläggningsinventering i flera stadsdelar i västra Uppsala. Inventeringen visar på att belaggningsen på tillgängliga parkeringar är väldigt hög på Studentvägen och gatorna i närheten.

Området

Studentvägen ligger i västra Uppsala, norr om Kungsgärdet och öster om Ekeby. Gatan ligger inom ett större område med mestadels studentbostäder (Studentstaden). Ovan nämnda inventering och denna utredning omfattar Studentvägen, Karlsrogatan mellan Villavägen och Krongatan, Klangs gränd och Tartugatan.

Några av de angränsande områdena till Studentstaden har redan idag reglerad parkering. I Ekeby råder parkeringsförbud på samtliga gator (en områdesreglering) och parkering sker uteslutande på kvartermark. I Luthagen är gatumarksparkeringarna reglerade med avgift i enlighet med nämndens beslut från 2016, samma sak gäller på Rackarbergsgatan.



Kungsgärdet, sydost om Studentstaden, består av villor och parhus och har idag oreglerad parkering. Det området har ingått i beläggningsinventeringen och där är det låg beläggning, därför är det inte aktuellt att utreda någon reglering där i nuläget.

Svandagatan, strax norr om Klangs gränd, har inte ingått i inventeringen. Även här ligger det villor och gatan är inte föremål för denna utredning.

Om en överspillingseffekt uppstår efter en reglering på Studentvägen kan läget komma att ändras för både Kungsgärdet och Svandagatan.

Inventering och nuläge

Som nämnts ovan har Sigma Civil AB gjort en beläggningsinventering under sommaren 2022 i flera delar av Uppsala: Studentvägen, Kungsgärdet, Eriksberg, Flogsta och nordöstra delen av Norby.

Utredningen visar på högre beläggning på de gator där det ligger flerbostadshus, alltså i Eriksberg och i området med Studentvägen. Beläggningsgraden har räknats utifrån ett antagande om att en parkeringsplats längs kantsten är cirka 6 meter. På Studentvägen och Karlsrogatan har beläggningsgraden överstigit 100 % eftersom fordon har ställt sig tätare än så.

Inventeringens resultat för Studentvägen och gatorna i området redovisas nedan.

3.1.2 Studentvägen

Beläggning

	Vardag		Söndag		Max antal parkeringar
	13-15	20-22	19-20	Snitt	
	Klangs gränd	0,71	0,99	1,00	
Studentvägen	0,98	1,03	1,04	1,02	45
Tartugatan	0,85	0,80	0,83	0,83	23
Karlsrogatan	1,09	1,07	1,07	1,08	28

Inventeringen har visat att Tartugatan har en lägre beläggning än övriga gator på grund av byggnation. Beläggningen är även större än 1 i tabellen som kommer av att fordon i detta område var beredda att ställa sig närmare än det antagna utrymmet om 6 meter.

Nummerskrivning

Postnummer som antas representera området: 752 38, 752 64, 752 63, 752 34, 752 33

	Bor på gatan	Bor i området	Bor i Uppsala	Utanför Uppsala	Totala antalet fordon
Klangs gränd	0%	20%	30%	50%	40
Studentvägen	19%	3%	18%	60%	139
Tartugatan	9%	27%	18%	45%	55
Karlsrogatan	2%	0%	28%	70%	94
Totalt	10%	8%	22%	59%	328

Parkeringarna längs gatorna i området är i nuläget i stort sett oreglerad, vilket innebär att den sker i enlighet med de allmänna reglerna som anges i trafikförordningen (1998:1276). Detta tillåter gratis parkering 24 timmar i följd på vardagar utom vardag före sön- och helgdag. På lördagar, söndagar och helgdagar är det gratis obegränsad parkering.

På Studentvägen finns några platser som är korttidsparkering (30 minuter) på dagtid på vardagar (7–18).

Det finns tillgång till parkering på kvartersmark i anslutning till samtliga gator inom området.

Gång-, cykel- och kollektivtrafik

Området har god tillgång till andra färdmedel än bil. Det korsas av flera cykelstråk, till exempel det som går mellan Flogsta och centrala Uppsala via S:t Johannesgatan, Tiundagatan-Krongatan, och Karlsrogatan-Ekebyvägen. Dessa stråk används även i stor utsträckning av gående.

Flera stadsbusslinjer går i eller i närheten av området. Linje 6 går på Karlsrogatan och Ekebyvägen och linje 5 går på Luthagesplanaden, strax norr om området. Även linje 30 (mjuka linjen) går på Ekebyvägen och angör hållplatsen Tartugatan.

Parkeringsreglering

Inventeringen visar att det finns en hög efterfrågan på parkeringsplatserna på gatorna. Parkeringen bör därför regleras för att öka tillgängligheten på parkeringsplatser och därmed minska söktrafiken.

Regleringsalternativ

Heltäckande parkeringsförbud

Att helt förbjuda parkering inom området bedöms inte vara nödvändigt. Det finns behov av besöksparkering och parkering kan tillåtas på de flesta platser där parkering sker i nuläget.

Tidsbegränsad parkering

Tidsbegränsad parkering på gatan innebär att en god omsättning på parkeringsplatser på gatumark kan uppnås, men att denna form av reglering inte möjliggör uppställning av fordon annat än för kortare stunder, vilket inte bedöms vara ändamålsenligt för besökare till området. Tidsbegränsad parkering leder till att parkerade fordon måste flyttas runt mellan olika parkeringsplatser, då mer tid än som tillåts av regleringen behöver tas i anspråk, vilket enbart leder till fler oönskade trafikorörelser (se prop. 1984/85:14). Vidare leder införande av enbart tidsreglerad parkering på gatumark till försvårade möjligheter till effektiv parkeringsövervakning (jmf SOU 2006:109).

Datumparkering

Datumparkering fungerar inte ihop med nuvarande parkeringsreglering då det på grund av framkomlighetsskäl och gatunätets utformning är lämpligt att parkera på den ena sidan av gatorna i området. Datumparkering skulle därmed ge en väldigt ojämn tillgång på parkering. Därmed så är även tidsbegränsad datumparkering utesluten som ett gångbart alternativ.

Avgiftsbelagd parkering

Införande av avgiftsbelagd parkering ses som den mest effektiva regleringen då den både leder till god omsättning på parkeringsplatser och till ett färre antal långtidsparkeringar, samtidigt som möjligheten till sådan kvarblir. Avgiftsbelagd parkering ökar möjligheten för den som har sin målpunkt i området runt Studentvägen att hitta en ledig parkeringsplats och till att söktrafiken i området därigenom minskar. Genom att införa avgiftsbelagd parkering bedöms att de som har möjlighet till parkering på kvartermark, i högre omfattning än vad som är fallet idag, söka sig till denna och därmed frigöra ytterligare parkeringsutrymme på gatumarken.

Avgiftsbelagd parkering skapar även incitament att omstrukturera nyttjandet av den egna marken för att på så sätt skapa för verksamheten nödvändiga parkeringsmöjligheter. Av förarbetet till lag (1957:259) om rätt för kommun att ta ut avgift för vissa upplåtelser av offentlig plats, m.m. (prop. 1957:157) framgår att parkeringsavgifter kan tas ut för att bland annat motverka överströmning av parkerade fordon från tomtmark till gatumark, vilket stämmer överens med den huvudprincip som återkommande nämns i förarbetena, nämligen den att långtidsparkering, i största möjliga utsträckning, ska ske på tomtmark och att gatumarken främst ska vara till för den rörliga trafiken, samt för den korttidsparkering som hör samman med denna.

Ytterligare kan tilläggas att principen om att avgifter endast får tas ut för parkering med syftet att ordna trafiken, inte hindrar att även andra intressen tas tillvara, såsom exempelvis miljöintressen som också gynnas av avgiftssättningen. Att öka omsättningen av parkerade bilar och underlätta parkeringsövervakningen utgör också sådana förhållanden som får regleras genom parkeringsavgifter och som har till syfte att ordna trafiken.

Boendeparkering

Den nummerskrivning som gjordes i samband med inventeringen visar att fordonen som är parkerade i området till största delen tillhör personer skrivna på andra adresser än inom området. Det vara så att fordonen ändå brukas av personer som har sin bostad längs gatan, inventeringen har endast tagit hänsyn till de uppgifter som finns om fordonsägare i vägtrafikregistret.

Beslut om nya områden med boendeparkering är mycket ovanliga och görs endast om ett antal kriterier är uppfyllda. Dessa kriterier är bland annat att det är ett äldre område med liten eller ingen parkering på kvartersmark, att det finns utrymme för både boendeparkering och besöksparkering längs gatorna och att parkeringen är avgiftsbelagd.

Denna utredning visar att parkeringen bör bli avgiftsbelagd. Området är dock mycket litet jämfört med befintliga boendeparkeringsområden och det finns inte tillräckligt med platser för att skapa en bra balans mellan platser med och utan boendeparkering. Det finns parkeringsytor inom många av fastigheterna. Boendeparkering bör inte införas inom området.

Barnperspektivet

Barnperspektivet har beaktats i utredningen och slutsatsen är att införande av avgiftsbelagd parkering i området bedöms som positivt för de barn som bor och vistas i området. Införandet av avgiftsbelagd parkering innebär minskad söktrafik och med det följer att det blir färre fordonsrörelser i området vilket är positivt för de barn som vistas i trafiken. När parkeringen regleras på gatorna inom ett avgränsat område så skapas struktur och tydlighet i trafikmiljön, vilket ger bättre siktförhållanden och synbarheten för dem som på grund av sin längd inte syns så bra intill parkerade fordon.

Slutsats

Stadsbyggnadsförvaltningen har inom ramen för denna utredning beaktat de olika parkeringsregleringsalternativ som kan anses som relevanta för ett område av den karaktär som utredningen omfattar och ovan resonerat kring de förväntade effekter som dessa kan ge och därefter landat i slutsatsen att föreslagen avgiftsbelagd parkering är mest lämpad för att uppnå god trafiksäkerhet, framkomlighet och hög omsättning på parkeringsplatser i området.

Parkeringsreglering Studentstaden och Eriksberg

Gatu- och samhällsmiljönämnden

oktober 2023

Agenda

- Återblick GSN i juni om parkeringsöversynen
- Parkeringssituationen på allmän plats Studentvägen, Eriksberg m.fl.
- Tid- och aktivitetsplan

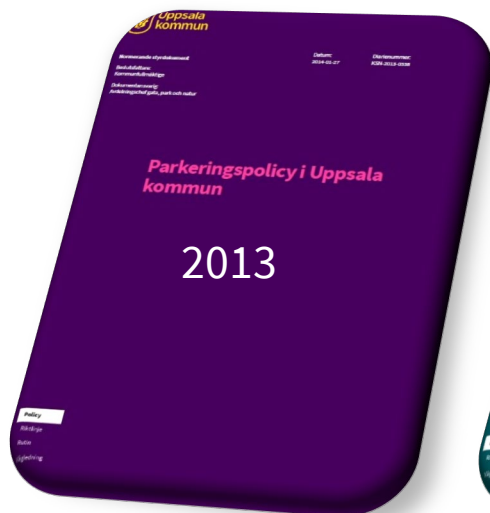


Parkeringsreglering

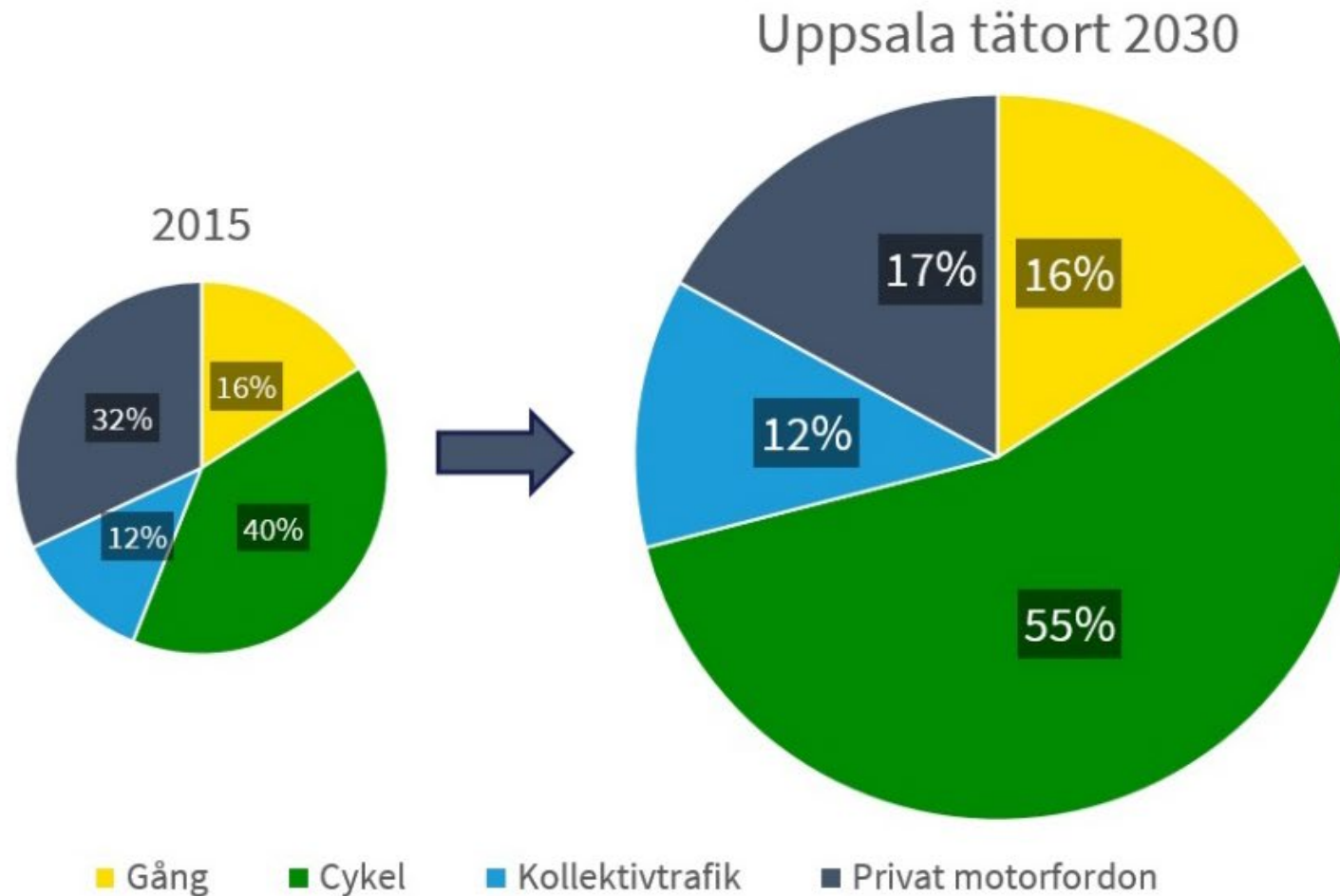
- Parkeringsreglering införs när ett behov av att ordna trafiken uppstår.
- Parkeringsreglering kan vara införande av parkeringsavgift, parkerings- och stannandeförbud, tidsreglering mm.
- Lokala trafikföreskrifter (LTF)
- ”Ickereglerad” parkering = parkering ska ske enligt Trafikförordningen dvs max 24h, inte parkera trafikfarligt mm .



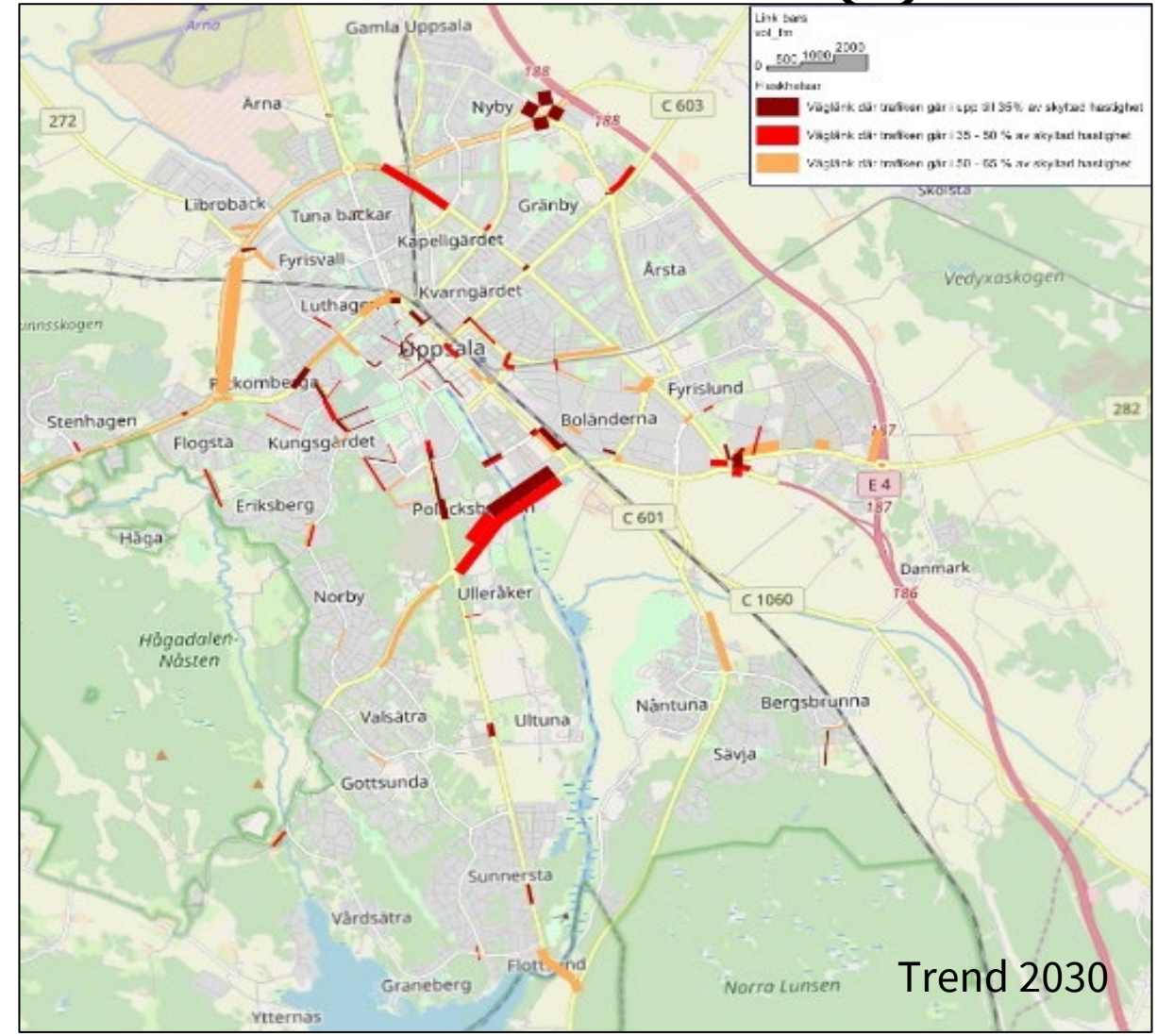
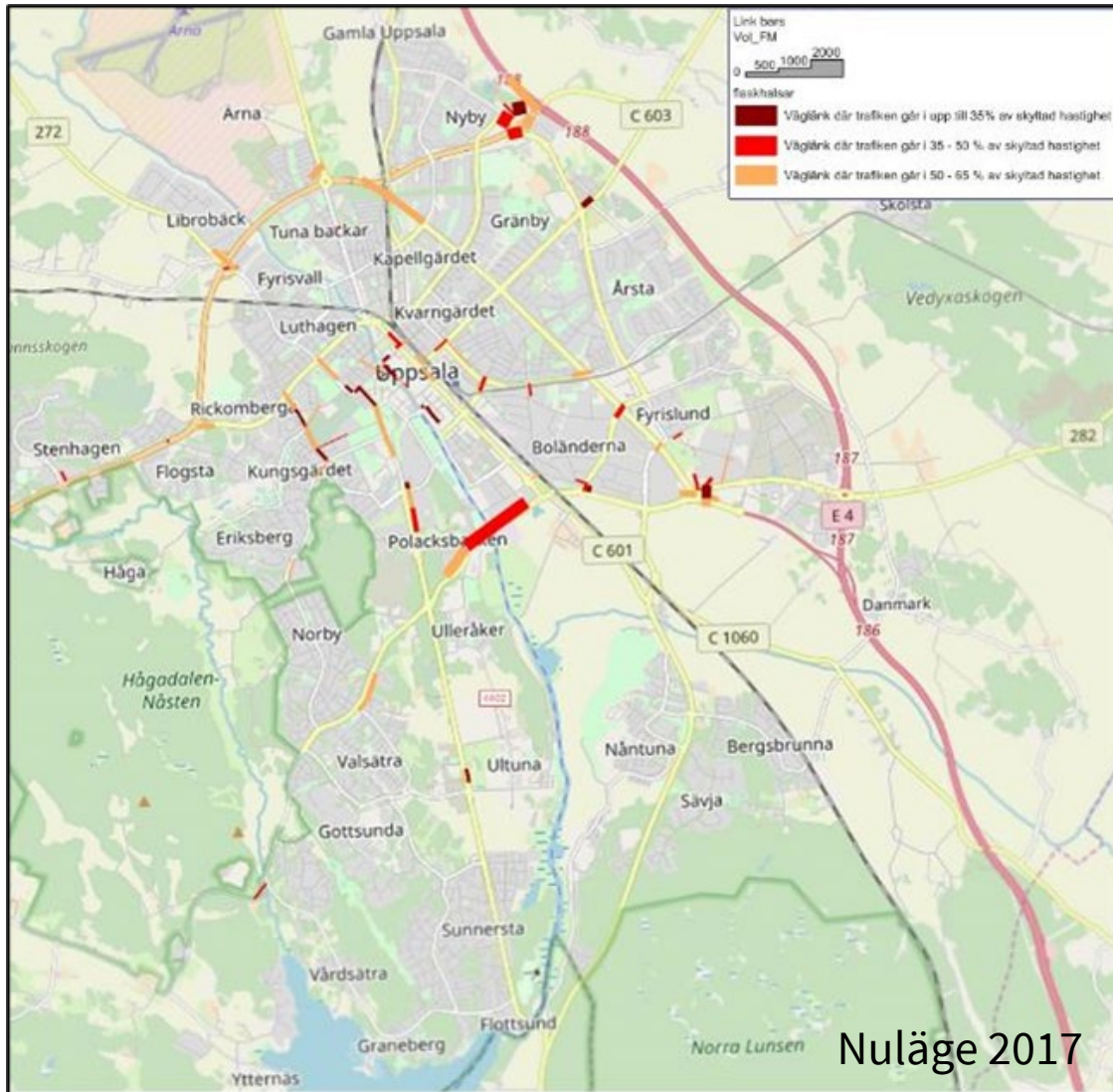
Styrdokument parkering

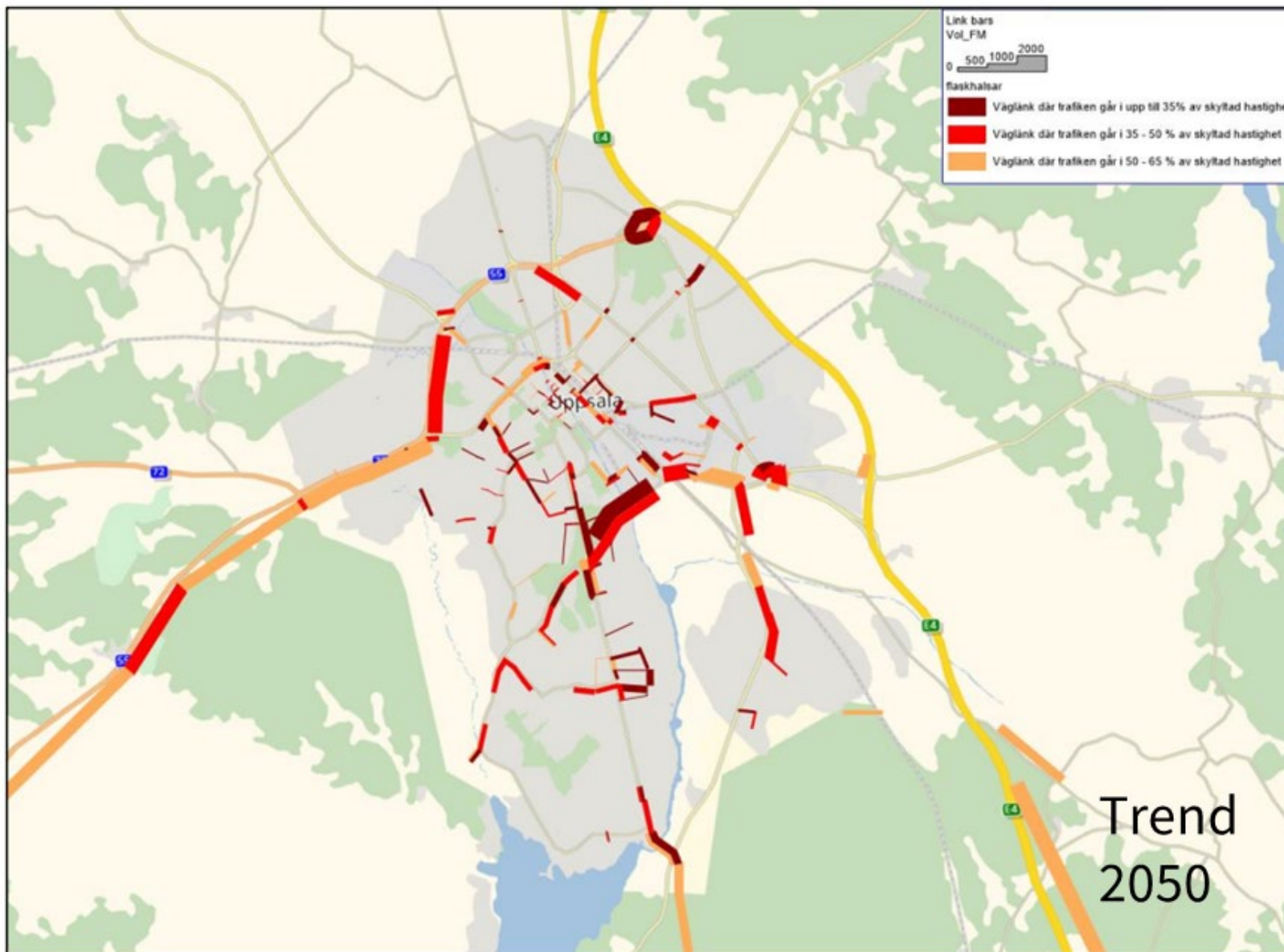


Färdmedelsandelar uppmätt i resvaneundersökning 2015 och önskade mål för färdmedelsandelar 2030 enligt Handlingsplan för mobilitet och trafik



Trängsel i gatunätet





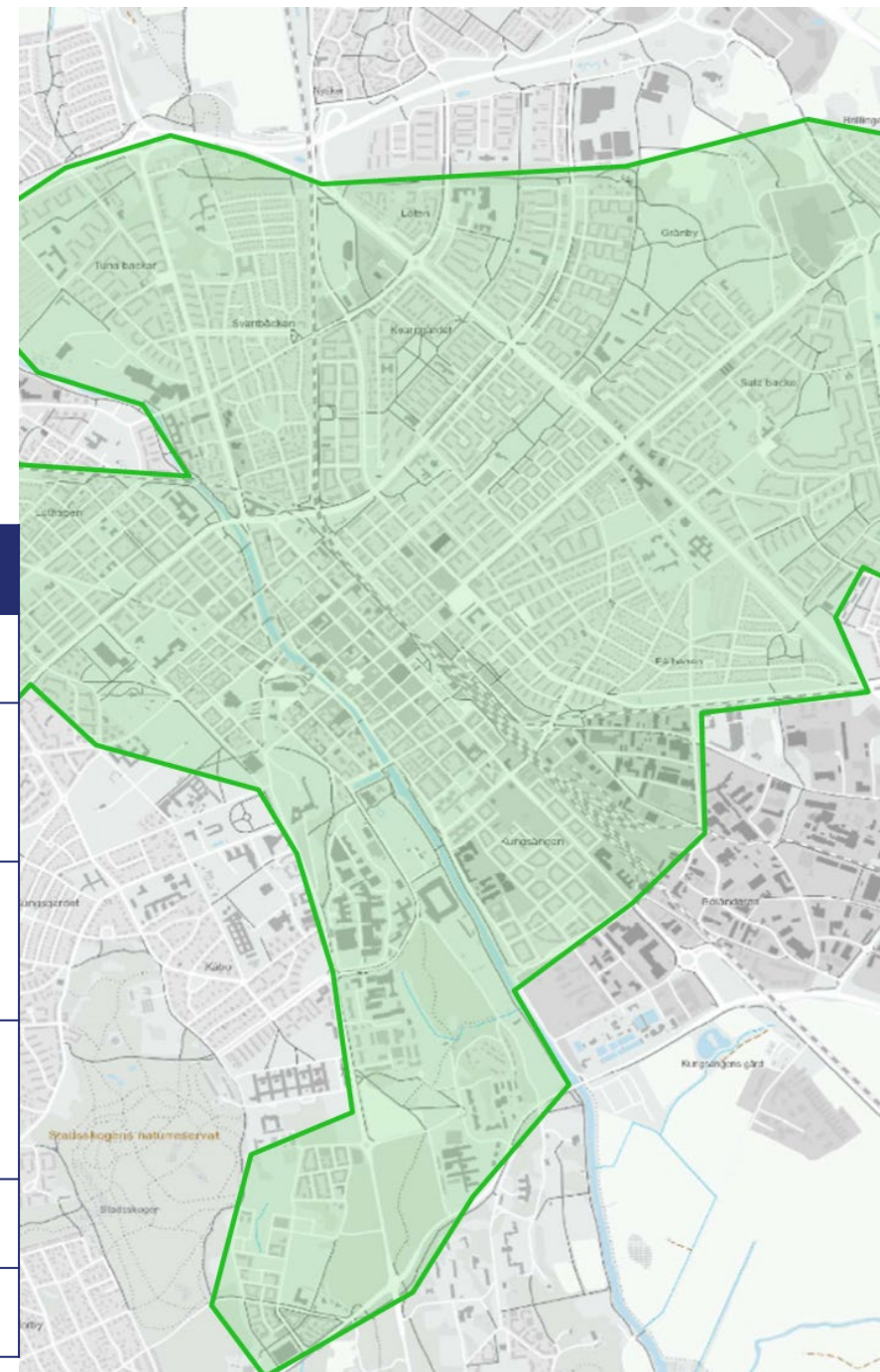
Parkeringsöversynen

- Pågående sedan 2017
- Berör främst *parkeringsreglering av allmän plats* i Uppsala tätort
- Viktig och omfattande del av *Handlingsplan, riktlinje och policy för parkering*
- Aktuella områden väljs ut baserat på observationer, inkomna synpunkter. Därefter genomförs parkeringsinventering och utredning inför beslut.
- De ”kvarstående” områdena är belägna i område D och E (10 / 5kr i timmen parkeringsavgift)



Parkeringsöversyn fram till idag

År	Område
2017/2018	Luthagen, Fålhagen och Höganäs
2020	Löten, Gränby, Svartbäcken, Sala backe och Tuna backar
2020	Sala backes nya parkeringsregleringar upphävdes av Länsstyrelsen
2021	Parkeringsregleringar för Sala backe infördes igen med undantag för Södra Sala backe
2022	Främre Boländerna
2023	Brillinge och Norra Slavstavägen

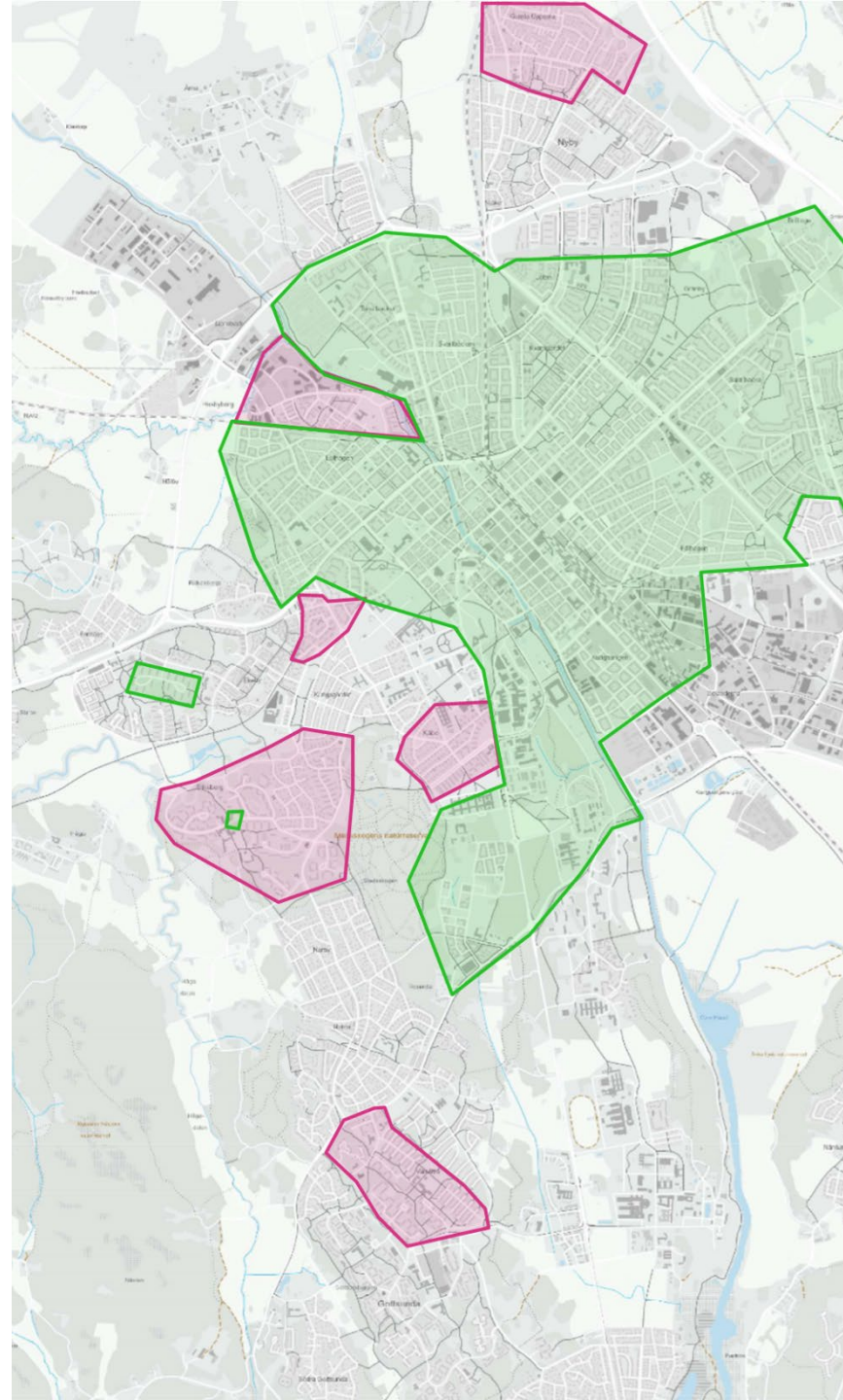


Tid- och aktivitetsplan

Område

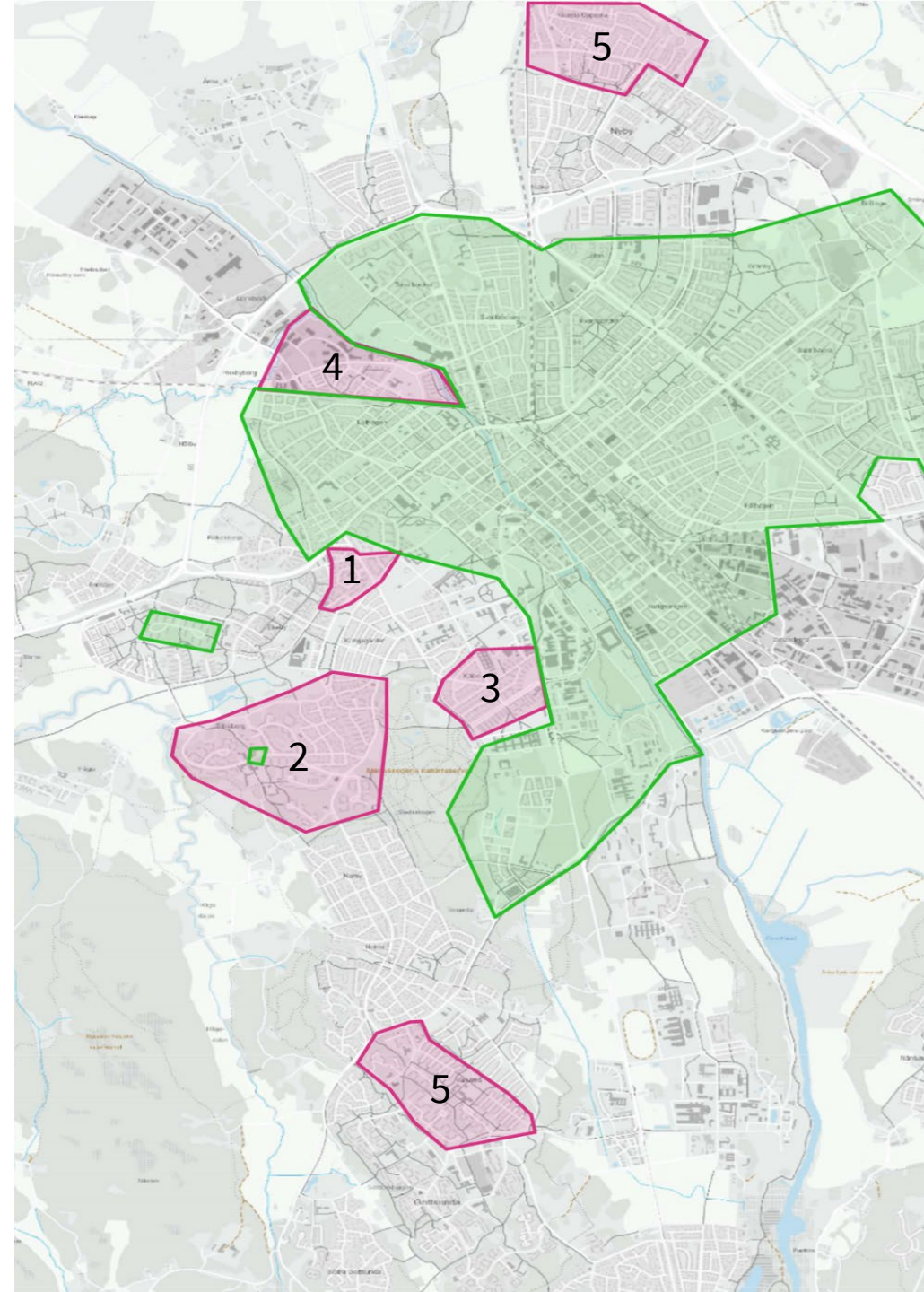
- | | |
|---|--|
| 1 | Studentvägen, del av Karlsrogatan, Tartugatan och Klangs gränd – 2023 |
| 2 | Eriksberg – uppföljning av Studentvägen m.fl. utifrån eventuell överflyttningseffekt. 2023 – 2024 utredning/införande |
| 3 | Kåbo – inventering 2023 , utredning och eventuell reglering 2024 |
| 4 | Norra Luthagen – inventering, utredning och ev. reglering 2024 |
| 5 | Valsätra och Gamla Uppsala – inventering och utredning 2024 |

Övriga mindre regleringar och justeringar i tätorten lär tillkomma under perioden.



Översiktsbild

- Detta ärende är ett beslut gällande område 1 och 2 (Studentvägen + Eriksberg)
- Liknande beslut kommer gällande områden 3 och 4
- ”Gråa områden”: bevakningsområden som idag inte har hög belägningsgrad eller parkeringsproblem som motiverar åtgärd *men* som kan drabbas av överflyttningseffekt.
- Kopplat till detta ärende är *Kungsgärdet* och *Flogsta* viktiga att bevaka efter införande.

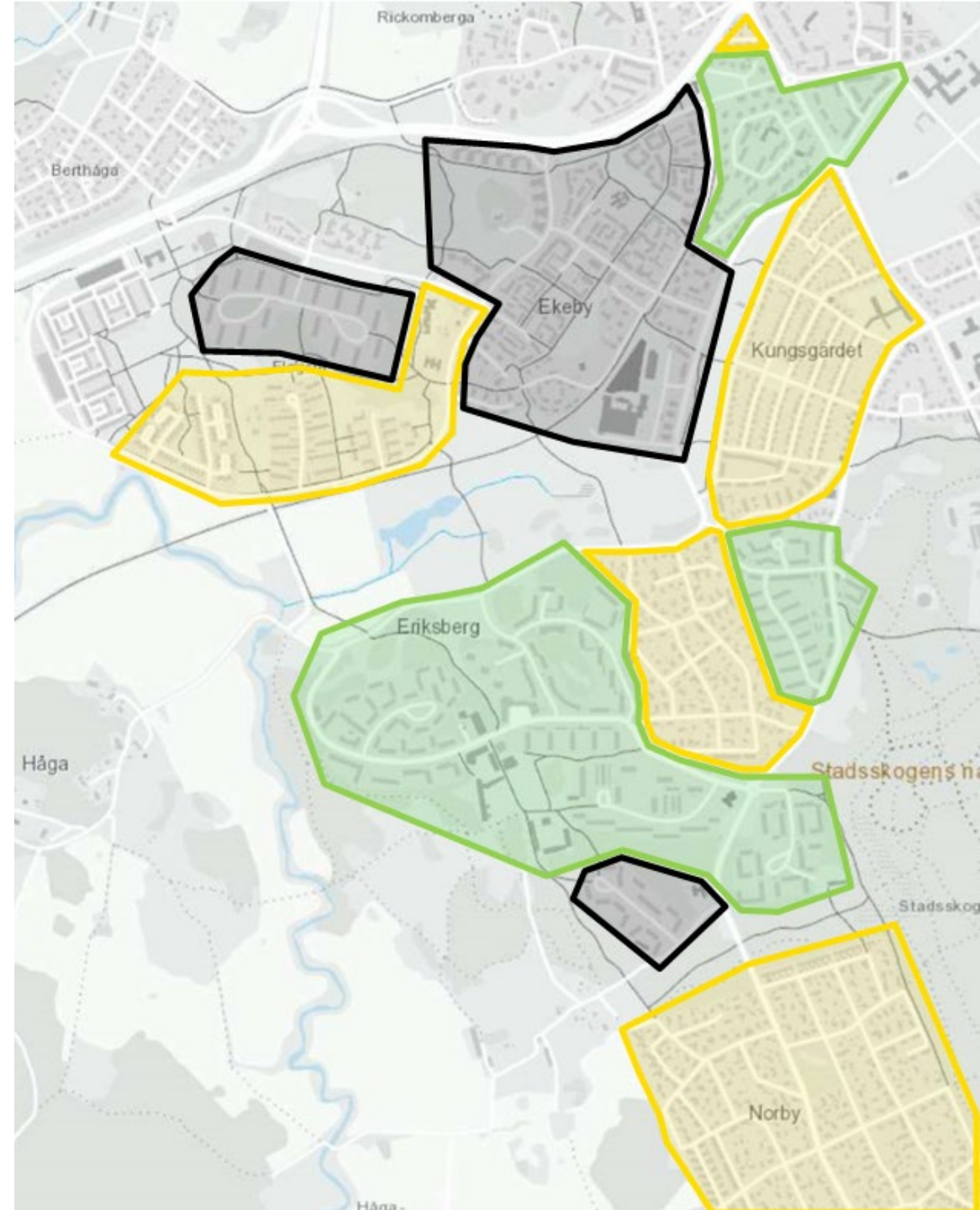


Översikt aktuellt ärende

Grönt = områden där parkeringsavgift mm föreslås införas

Gult = områden som ska bevakas efter införande

Svart = Områden som redan är reglerade med avgift och/eller inte har allmänna parkeringsplatser



Parkeringsinventering - resultat

3.1.2 Studentvägen

Beläggning

	Vardag		Söndag		Max antal parkeringar
	13-15	20-22	19-20	Snitt	
	Klangs gränd	0,71	0,99	1,00	
Studentvägen	0,98	1,03	1,04	1,02	45
Tartugatan	0,85	0,80	0,83	0,83	23
Karlsrogatan	1,09	1,07	1,07	1,08	28

Inventeringen har visat att Tartugatan har en lägre beläggning än övriga gator på grund av byggnation. Beläggningen är även större än 1 i tabellen som kommer av att fordon i detta område var beredda att ställa sig närmare än det antagna utrymmet om 6 meter.

Nummerskrivning

Postnummer som antas representera området: 752 38, 752 64, 752 63, 752 34, 752 33

	Bor på gatan	Bor i området	Totala		antalet fordon
			Bor i Uppsala	Utanför Uppsala	
Klangs gränd	0%	20%	30%	50%	40
Studentvägen	19%	3%	18%	60%	139
Tartugatan	9%	27%	18%	45%	55
Karlsrogatan	2%	0%	28%	70%	94
Totalt	10%	8%	22%	59%	328

3.1.5 Eriksberg

Beläggning

	Vardag		Söndag		Max antal parkeringar
	13-15	20-22	19-20	Snitt	
	Granitvägen	0,64	0,68	0,61	
Gnejsvägen	0,83	0,90	0,98	0,90	46
Stigbergsvägen	0,85	0,93	1,00	0,93	22
Stigbergsplan	0,68	0,75	0,67	0,70	21
Fältspatsvägen	0,90	0,83	1,00	0,91	10
Glimmervägen	0,86	0,91	0,90	0,89	29
Grönstensvägen	0,37	0,37	0,20	0,31	30
Skogsbergsvägen	0,09	0,10	0,12	0,10	43
Urbergsvägen	0,00	0,00	0,00	0,00	21
Stenbergsvägen	0,31	0,26	0,56	0,38	16
Rödbergsvägen	0,56	0,52	0,39	0,49	18
Bruksvägen	0,03	0,01	0,00	0,01	44
Gråbergsvägen	0,09	0,08	0,06	0,08	63
Lindsbergsgatan	0,65	0,87	0,89	0,80	19
Norbyvägen	0,86	0,73	0,56	0,72	41
Täljstensvägen	0,81	0,88	1,00	0,90	22
Marmorvägen	0,82	0,89	0,85	0,86	41

Parkeringsinventering – resultat

Nummerskrivning

Postnummer som antas representera området: 752 39, 752 40, 752 41, 752 42, 752 43, 752 44

	Bor på gatan	Bor i området	Bor i Uppsala	Utanför Uppsala	Totala antalet fordon
Granitvägen	41%	25%	18%	15%	169
Gnejsvägen	55%	8%	14%	23%	120
Stigbergsvägen	16%	29%	26%	29%	62
Stigbergspan	15%	48%	10%	28%	40
Fältspatsvägen	9%	45%	27%	18%	33
Glimmervägen	59%	5%	17%	18%	76
Grönstensvägen	0%	70%	13%	17%	30
Skogsbergsvägen	64%	14%	7%	14%	14
Urbergsvägen	0%	0%	0%	0%	0
Stenbergsvägen	0%	65%	35%	0%	26
Rödbergsvägen	10%	27%	20%	43%	30
Bruksvägen	0%	0%	0%	0%	0
Gråbergsvägen	25%	10%	50%	15%	20
Lindsbergsgatan	23%	11%	9%	57%	47
Norbyvägen	27%	5%	30%	38%	94
Täljstensvägen	38%	0%	18%	44%	55
Marmorvägen	42%	9%	14%	34%	99
Totalt	34%	19%	19%	27%	915

Eriksberg har en jämn fördelning mellan de olika indelningarna.

Sammanfattning:

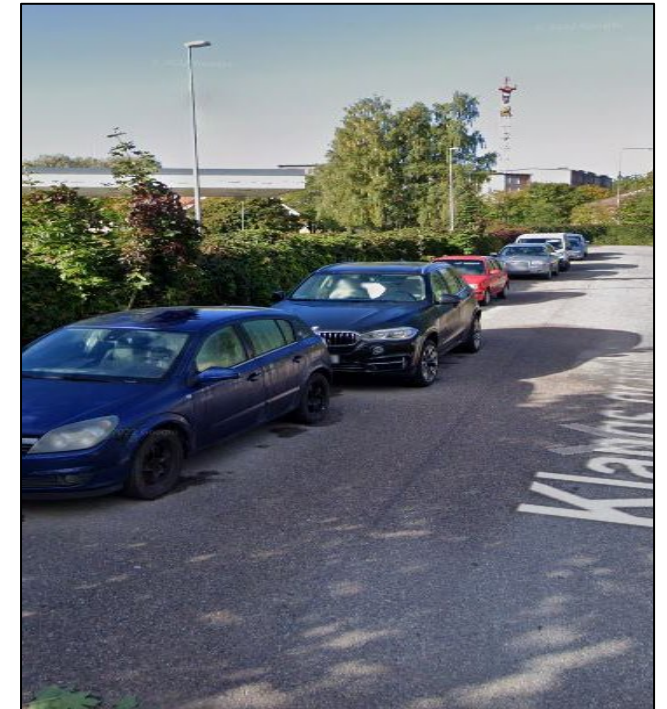
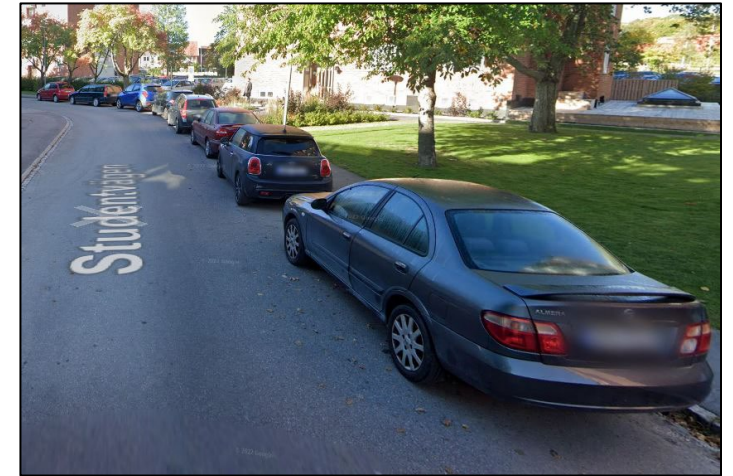
- Hög beläggningsgrad
Studentvägen m.fl. gator
- Eriksberg: vissa gator närmast flerbostadshusen har hög beläggningsgrad.
- Eriksberg har högre andel boende parkerade jämfört mot Studentstaden m.fl. gator.
- Beläggningsgraden motiverar införande av parkeringsavgift.

Förslag till nya parkeringsregler i Studentstaden/Eriksberg

- **Studentvägen, del av Karlsrogatan, Tartugatan och Klangs gränd:** Parkeringsavgift införs 08.00 – 24.00 (08.00-24.00), avgiftsfritt söndagar/helger.
Planerat införande **januari – februari 2024**
- **Eriksberg:** Parkeringsavgift införs 08.00 – 24.00 (08.00 – 24.00), avgiftsfritt söndagar/helger, på de gator med högst beläggning (Granitvägen, Gnejsvägen m.fl.). ”Villagator” med låg beläggning hanteras inte i detta skede, men bevakas efter införande.
Planerat införande **Q1-Q2 2024.**

Information och kommunikation

- Informationsskyltning på plats innan införande.
- FAQ till kommunens Kontaktcenter och Uppsala Parkerings AB.
- Informativa insatser från parkeringsvakter samt informationslappning första veckan.
- Information ska gå ut till berörda fastighetsägare och hyresvärdar.
- Uppdaterad information på hemsidan.



Frågan om boendeparkering

- Frågan om boendeparkering på allmän plats har utretts och förslaget är att inte införa boendeparkering i de aktuella områdena.
- Anledningarna är primärt att det finns gott om privat boendeparkering och att områdena har för få tillgängliga gatumarksparkeringar för att boendeparkering ska fungera.
- De allmänna gatumarksparkeringarna bör istället fungera som besöks- och verksamhetsparkering.



Förslag till beslut

Gatu- och samhällsmiljönämnden beslutar

1. **Att** en översyn görs av parkeringssituationen i Eriksberg, på Studentvägen, Klangs gränd, Tartugatan och Karlsrogatan samt att tidsbegränsad- och avgiftsbelagd parkering införs på de gator och platser där trafiksituationen så kräver.

Mer information finns på
www.uppsala.se

[https://www.uppsala.se/gator-och-
trafik/parkering/parkering-och-
parkeringsavgifter/](https://www.uppsala.se/gator-och-
trafik/parkering/parkering-och-
parkeringsavgifter/)





Uppsala
kommun