

Handläggare
Erik Ojala

Datum
2015-11-12

Diarienummer
UBN-2015- 4263/4

Utbildningsnämnden

Synpunkter på klagomål gällande risk för hästallergen vid Jällagymnasiet (Dnr UBN-2015-4263/3)

Förslag till beslut

Utbildningsnämnden föreslås besluta

att enligt förvaltningens synpunkter avge yttrande angående flytt av yrkesprogram till Jällagymnasiet.

Ärendet

En lärare vid Bolandgymnasiet kontaktade den 26 augusti 2015 Miljöförvaltningen och framförde att elever är oroliga för att hästallergen via hår och kläder ska vålla allergiska besvär. Miljöförvaltningen genomförde därför en inspektion på Jällagymnasiet den 1 september 2015. Ärendet remitterades därefter till Arbets- och miljömedicin vid Akademiska sjukhuset för bedömning. Den 6 oktober 2015 levererade Arbets- och miljömedicin sin bedömning gällande en flytt av fordons- och byggprogrammen till Jällagymnasiet. Jällagymnasiet har gått igenom befintliga rutiner och hygienregler, andra skolor har kontaktats, skolledningen har diskuterat med berörda yrkeslärare, kartor har tagits fram, översyn av ventilationssystem har anmälts till Skolfastigheter AB och avståndsmätningar har gjorts mellan olika byggnader. Den 2 november 2015 träffade Utbildningsförvaltningen Arbets- och miljömedicin för att diskutera åtgärder med tanke på remissvaret och beställa provtagningar på Jällagymnasiet.

Utbildningsförvaltningen synpunkter

Utbildningsförvaltningen synpunkter på miljöönspektionens punkter från 2015-09-03.

- *Det framgick inte hur de hanterar allergener som fastnar på byxor och i hår i djurhuset.*

Svar: När särskilda arbetskläder krävs sker ombyte och dusch i skolhusets källarplan under matsalen. Separat ingång finns via stöveltvätten på skolhusets baksida. Elever som hanterar djur går inte in genom huvudingången till skolhuset och till gemensamma utrymmen. Besökare till skolan ska använda skyddsrockar och plastöverdrag på skor och huvud. Den utrustningen tillhan-

dahålls i djurhuset alternativt veterinärkliniken. Efter avslutat pass återlämnas skyddskläderna. Händerna tvättas och spritas på plats innan förflyttning sker. Anslag om dessa rutiner finns uppsatta i de aktuella lokalerna.

- *Lektionssalen där hundar hålls i pedagogiskt syfte har sin ingång mitt emot häststallet vilket innebär att elever måste passera ladugården och häststall för att komma dit.*

Svar: Entré till hunddagis finns på husets norra sida (se ritning bilaga 6). Eleverna behöver varken passera ladugården eller häststallet för att komma dit.

- *Vi(miljöinspektörerna) tilläts gå in i häststallet utan skyddskläder och sedan in i skolhuset utan att ta av skorna. I entrén till skolhuset stod ridkängor vilket innebär att alla som ska in och ut genom dörren måste passera kängorna.*

Svar: I skolhuset, där undervisningslokaler, matsal, bibliotek samt vissa andra allmänna utrymmen är belägna, är det inte tillåtet att medföra djur eller att vistas i arbetskläder. Skolan ska säkerställa att inga arbets skor står i entréer till gemensamma lokaler. Skolan informerar nya elever under de första veckorna på höstterminen om de hygienregler och rutiner som gäller på Jällagymnasiet. Dessa regler och rutiner uppdateras varje vårtermin efter att hälsosamtalen med eleverna är genomförda. Aktuella regler anslås i berörda lokaler. Besökare till skolan ska anmäla sig på skolexpeditionen för att under ledning av skolpersonal få tillåtelse att göra besök i ladugård, häststall och djurhus.

- *Vi vet ännu inte var byggeleverna kommer att vistas eftersom huset inte är byggt.*

Svar: Bygghallarna planeras ligga ca 280 meter från häststallet (se bilaga 6)

- *Avståndet mellan häststallet och huvudbyggnaden är ca 130 meter hörn till hörn och ca 190 m staldörr till skolbyggnadens dörr. Grov uppskattning utifrån Kartinfos flygbilder.*

Svar: Avståndet staldörr till skolbyggnadens dörr är 183 m enligt Google Maps

- *Förhärskande vindriktning i Jälla är sydväst.*

Svar: Sydvästliga vindar innebär att det blåser mot huvudbyggnad från djurhus och häststall. Om det visar sig nödvändigt efter beställda provtagningar kan Jällagymnasiet vidta åtgärder för att reducera luftspridningen genom att plantera buskar, vilket har föreslagits vid dialog med Arbetsmiljömedicin vid Akademiska sjukhuset. En översyn av ventilationssystem har anmälts till Skolfastigheter AB. Vid sidan av problematik runt eventuell luftspridning av allergen

kan allergen också spridas via kläder och hår. Detta förhindras genom krav på skyddskläder och andra hygienregler (se punkt 1 och bilagorna 1-5).

- *Vi på miljöförvaltningen har inte fått beslutsunderlaget för flytten av Bolandsgymnasiet till Jälla och har därmed inte sett om det har gjorts några/vilka riskanalyser som har gjorts gällande allergener.*

Svar: Risk- och konsekvensanalys finns för såväl flytt av fordonsprogrammet som byggprogrammet där allergirisk noteras som viss risk som bör utredas och åtgärdas på sikt för gemensamma utrymmen som matsal, toaletter m.m. så att även elever med allergiska besvär ska kunna söka utbildningar på skolan.

Många elever har idag inte djur i sin utbildning - eleverna på introduktionsprogrammet med inriktningarna fordon och bygg liksom gymnasiesärskolans elever - och det fungerar. För att säkerställa att det finns salar som minimerar häst- och pälsdjursallergen kommer allergenmätningar att göras av Arbetsmiljömedicin hösten 2015. Utifrån mätresultaten vars data jämförs med referensskolor kommer om nödvändigt ytterligare åtgärder och rutiner att införas, vilket i så fall kommer att ske i samråd med Arbets- och miljömedicin. Noteras bör att lektioner i gymnasiegemensamma ämnen för bygg- och fordons elever planeras till nyrenoverade lokaler dit elever som hanterar djur inte har tillträde.

Utbildningsförvaltningens övriga synpunkter

Att naturbruksutbildningar samlokaliseras med andra utbildningar, såsom bygg och anläggning, är vanligt förekommande i Sverige. I Mälardalen förekommer detta i t ex Kvinnersta och Ösby (Till Ösby planeras för övrigt flytt av ytterligare tre yrkesprogram). Gymnasier med naturbruksprogram samlokaliserade med andra program finns också i Vreta (fordonsprogram), i Bollerup (gymnasiesärskola), i Ryssby (profil jakt) och i Rättvik, där all gymnasieverksamhet har samlokaliserats, såväl högskoleförberedande program som yrkesprogram. Tidigare och nuvarande erfarenheter av dylika samlokaliseringar är att det inte, vare sig juridiskt eller individuellt, vållat några problem. I fastställda hygienrutiner har bl a lokala anpassningar gjorts vad gäller såväl lokaler som schemaläggning för att minimera allergenspridning. Dessutom har det setts som positivt att elever på naturbruksprogrammet som hanterar djur får ökad medvetenhet om allergenspridning och vana vid att ta hänsyn till människor med allergier. Skolverket och Arbetsmiljöverket har inte tidigare haft invändningar kring detta upplägg och inga elevärenden avseende diskriminering har behandlats.

Angående risk för diskriminering

På Jällagymnasiet finns skogsutbildning, skogligt basår samt trädgårdsutbildning. Ingen av dessa utbildningar har inslag av djurhantering. Till den gruppen hör även eleverna på introduktionsprogrammet med inriktningarna fordon och bygg liksom gymnasiesärskolans elever. Det gäller f n 119 av skolans totalt 274 elever. Skolan har även konferensverksamhet som kräver en miljö som fungerar utan risk för allergier.

Jällagymnasiet lyder under samma lagar och förordningar som alla skolor. Djurutbildningarnas lokaler är helt separerade från övriga undervisningslokaler, vilket innebär att ingen elev blir diskriminerad på grund av att utbildningen förläggs till Jällagymnasiet. På skolan används dessutom skyddskläder i all djurverksamhet och hygienutrymmen med separat ingång finns. Skolkläderna kommer således inte i kontakt med djuren.

Jällagymnasiet har i dagsläget allergiker både bland elever och personal. Det gäller både pälsdjursallergiker och personer allergiska mot hästallergen. Hänsyn tas till dessa personer utifrån befintliga regler och rutinerna. Inga speciella åtgärder har behövt vidtas utöver dessa och det har fungerat bra.

Även i skolor utan utbildning med djurinslag förekommer allergiframkallande ämnen från pälsdjur. Husdjur är vanligt förekommande i elevers och skolpersonals hemmiljöer och allergiframkallande ämnen från dessa medförs i textilier och hår till skolor och offentliga miljöer.

Alla skolor granskas utifrån samma lagar och förordningar, naturligtvis även Jällagymnasiet. Inga andra inspektioner görs då dessa är heltäckande. Skolan har inte fått anmärkning på djursidan. Däremot har brister påtalats vad gäller frekvensen städning och tvätt av textilier något som verksamheten åtgärdat med ny fastställd rutin upprättad 2015-09-22. Dessutom måste skolan se till att riktvärdena när det gäller ventilation klaras. Skolan har tagit kontakt med Skolfastigheter AB som ska se till att detta är i sin ordning. Kritik framfördes även vad gäller akustiken i flera rum, något som kommer att åtgärdas vid en planerad totalrenovering av en större del av skolan. I samband med renoveringen kommer också möbler att bytas ut.

Det är mycket angeläget att förhindra spridning av hästallergen och pälsdjurallergen, vilket är syftet med de allmänna regler och rutiner som gäller på Jällagymnasiet (se bilagor 1- 5).

Utbildningsförvaltningen

Birgitta Pettersson
Utbildningsdirektör

Bilaga 1 - Hygienregler för Jällagymnasiet med tanke på allergirisker:

Jällagymnasiet har lång erfarenhet att arbeta med samspelet mellan djur och människa. I normalfallet tillämpas rutiner beskrivna nedan för att upprätthålla rimliga krav på allmän renlighet och trivsamt miljö. Här ingår också en grundnivå för undvikande av risker beträffande allergier som kan uppträda i anslutning till djur och till personer som handskats med djur.

Flera kategorier av lokaler:

- I skolhuset, där undervisningslokaler, matsal, bibliotek samt vissa andra allmänna utrymmen är belägna, är det inte tillåtet att medföra djur eller att vistas i arbetskläder.
- Sammanbyggt med skolhuset finns också verkstadslokaler, som används i samband med fordons- och maskinundervisning. Inte heller här är det tillåtet att ta in djur eller arbetskläder som använts i djurstaller (såvida de inte är nytvättade).
- Djur finns enbart i lokaler som tillhör Stiftelsen Jälla Egendom. Dessa lokaler ligger utanför det område som Skolfastigheter äger och som disponeras för teoriundervisning eller undervisning i verkstäder. Djuren finns i första hand i djurstallar av olika slag men i anslutning till dessa finns också vissa undervisningssalar. Undervisning i dessa förekommer endast för de elever som studerar det aktuella djurslaget. I undantagsfall kan djur tas in i dessa salar.
- Hygienutrymmen – omklädningsrum – finns i ladugården för personal och elever som arbetar eller praktiserar där. Övriga elever som har kontakt med djur använder hygienutrymmen i matsalens källarplan. När särskilda arbetskläder krävs sker ombyte och dusch i skolhusets källarplan under matsalen. Separat ingång finns via stöveltvätten på skolhusets baksida. Eleverna går inte in genom huvudingången till skolhuset och till gemensamma utrymmen. Elever som arbetar med djur eller smutsiga arbeten i övrigt har dubbla klädsåp – ett såp för arbetskläder som är ventilerat och ett annat för de vanliga kläderna.

Regler vid förflyttning mellan olika lokaler:

- Ladugården: Ombyte till arbetskläder sker i ladugårdens hygienutrymme. Efter avslutat pass – dusch och ombyte till vanliga kläder på samma ställe. Jobbar man heldag och vill äta lunch i matsalen krävs dusch och ombyte.
- Stallet, ridhuset: Ombyte till hästkläder i matsalens källarplan där varje elev har två såp - ett omklädningsrum för arbetskläder med ventilation, duschrum och därefter omklädningsrum med rena kläder– utgång mot skolhusets baksida. Efter avslutat arbete eller övningspass sker dusch och ombyte i samma hygienutrymme (skolhuset under matsalen– ingång från husets baksida).

- Djurhuset: Då särskilda arbetskläder krävs: Ombyte och dusch enligt ovan i skolhusets källarplan under matsalen. Många gånger är det dock tillräckligt att använda skyddsrockar och plastöverdrag på skorna. Den utrustningen tillhandahålls i djurhuset alt veterinärkliniken. Efter avslutat pass: Återlämna skyddskläder samt tvätta och sprita händerna på plats innan förflyttning sker. Anslag om dessa rutiner finns uppsatta i de aktuella lokalerna.
- Maskinhallar samt utomhusaktiviteter: Ombyte i separata omklädningsrum för arbetskläder respektive rena kläder till arbetskläder i skolhuset i källarplanet under matsalen. Efter avslutat arbete nytt ombyte inklusive dusch i samma hygienutrymme. Ombyte även i samband med fika eller lunch i matsalen. Vid övningar av olika slag anger läraren vilken klädsel som krävs. Maskinhallarna kommer att lämnas av naturbruksprogrammet som flyttar till nya verkstadshallar. Nuvarande maskinhallar kommer att renoveras för att tas i bruk av fordonsprogrammet.
- Elever på fordons- och byggprogrammen kommer att ha omklädningsrum i den byggnad som ska renoveras för att tas i bruk av fordonsprogrammets elever.

Den plats där elever av olika kategorier oftast möts är matsalen. Genom att hålla på hygienreglerna beskrivna för de olika delar av skolan som arbetar med djur, minimeras riskerna med allergier. De allergier som mest visat sig aktuella där är de ökande problemen med matallergier av olika slag.

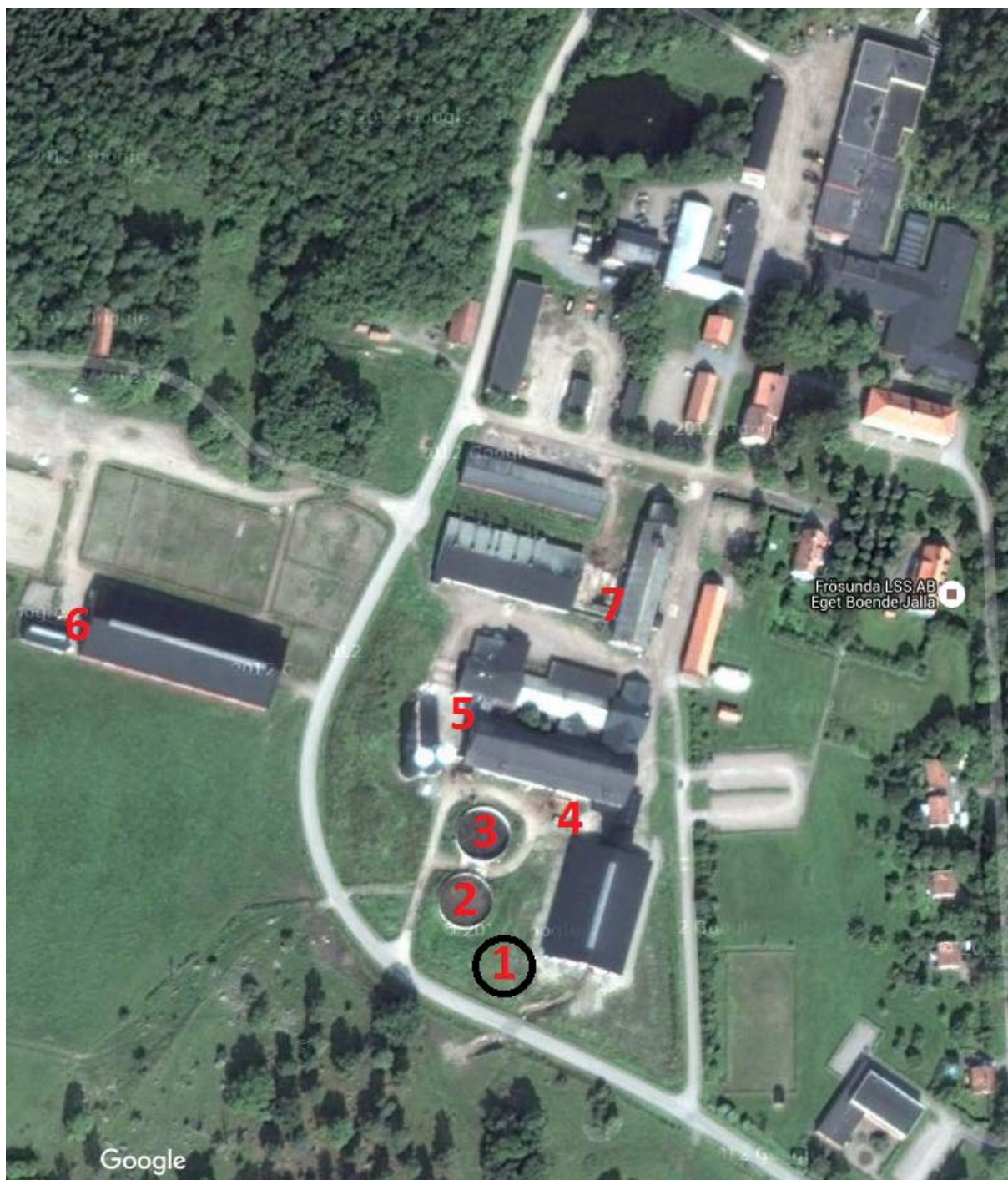
Bilaga 2 – Gödselhanteringen vid Jällagymnasiet

Svämgödsel från korna pumpas via biogasanläggning (nr 1) för att sedan förvaras i betongbrunnar (ca 1600 m³ vardera, nr 2 och 3 på bifogade kartan). Ovanpå brunnarna bildas ett ”svämtäcke” som bl a hindrar kväveläckage till luften. På våren sommaren och hösten körs dessa rötresten ut och den för växternas nyttiga näringen fördelas på gårdens åkrar med hjälp av en svämtunna. Det är då det luktar som mest. Det beror delvis på att man måste röra om i brunnarna så att man bryter svämtäcket som bildats och då frigörs en del gaser. Det blir även en del gödsellukt runt skolan när spridning görs på åkrar som ligger nära Jällaområdet – men den övervägande delen av gödseln sprids på åkrarna vid Vittulsberg. Utvinningen av biogasen innan spridningen innebär dock en väsentlig reduktion av luktproblemen.

Vi har även en liten del fastgödsel från kalvarna och kalvningsboxarna som tippas bakom ladugården (nr 4)

Gödsel från djurhuset (mindre mängder) förvaras i en sluten mindre 3 m³ container (nr 7) denna körs bort med hjälp av traktor en ggr var tredje mån. Gödsel från reptildjur samlas i slutna kärl enligt jordbruksverkets föreskrifter.

Hästgödseln som även den är i fast form mockas ut i en container som står bakom stallet (nr 5) Container töms sedan ca 1 ggr i månaden. En liten container (nr 6) står även utanför ridhusets gäststall som töms efter behov (beroende på tävlingar m.m) Hästgödseln tippas i stuka ute på någon av gårdens åkrar tillsammans med fastgödseln från korna och smådjurshuset för att sedan på hösten spridas ut och plöjas ned.



Bilaga 3 – Allmänna regler och förutsättningar vid Jällagymnasiet

Jällagymnasiet har lång erfarenhet av att arbeta med samspelet mellan djur och människa. I normalfallet tillämpas rutiner beskrivna nedan för att upprätthålla rimliga krav på allmän renlighet och trivsamt miljö. Här ingår också en grundnivå för undvikande av risker beträffande allergier som kan uppträda i anslutning till djur och till personer som handskas med djur.

Generellt kan sägas att elever på program som beräknas flytta ut till Jällagymnasiet sällan kommer i kontakt med de elever och den personal som arbetar med djuren – såvida de inte själva väljer sådana möten. Djur kan t ex bara tas in i några få klassrum, som finns i delar av skolan som de tänkta eleverna inte kommer att vara i närheten av. Men givetvis kommer dessa elever att möta kamrater som på ett eller annat sätt varit i kontakt med djur – det gäller ju i inte minst klasskamrater i den egna gruppen som har husdjur hemma.

Undervisande lärare inom fordons- och byggprogrammet kan komma att möta elever både där och inom naturbruksprogrammet. Det gäller dock enbart lärare inom gymnasiegemensamma ämnen, vilka inte vistas i några lokaler där de kommer i kontakt med djur. Övriga lärare torde vara specifika för respektive program och därmed inte röra sig mellan de olika delarna av skolan.

Den plats där elever av olika kategorier oftast möts är matsalen. Genom att hålla på hygienreglerna beskrivna för de olika delar av skolan som arbetar med djur, minimeras riskerna med allergier. De allergier som mest visat sig aktuella här är de ökande problemen med matallergier av olika slag.

De generella reglerna kan dock för enstaka elever och personal visa sig otillräckliga. Sådana problem måste man skapa enskilda lösningar för. När skolan t ex för många år sedan hade en husmor som var extremt känslig för hästallergener fick vi noggrant hålla fokus på att verkligen minimera kontamineringen till matsalen för att undvika skyndsamma ambulanstransporter till sjukhusakuten. Men även en så extremt känslig person klarade av att jobba på Jälla under lång tid (fram till pensionering).

Bilaga 4 - Rutiner ladugård och stall för att undvika allergisk bland elever och personal

Ladugård

Personal som arbetar i ladugården har omklädningsrum och duschar i anslutning till djurstallarna. Personalen arbetar enbart i djurstallarna och kommer därför sällan i kontakt med andra elever eller med personal som arbetar på annat håll inom skolan. I samband med personalsamlingar eller lunch i skolmatsalen duschar man och byter om till neutrala kläder. Vid hygienutrymmet har varje person både ett klädskåp för arbetskläder och ett annat för "civila" kläder.

Elever som deltar i arbetet i ladugården följer samma rutiner som personal – dusch och ombyte innan man går till annan verksamhet i skolan. Detsamma gäller lärare och elever som gör övningspass av olika slag i ladugården.

I samband med tillfälliga besök i ladugården använder man skyddskläder för ändamålet och tvättar och spritar händerna efteråt. Detta gäller även för externa besökare/besöksgrupper.

Stall

I princip gäller samma regler som för ladugården. Här är det dock så att eleverna har sina omklädningsutrymmen i källaren till skolhuset (särskild ingång från baksidan). De har där också dubbla klädskåp – för "hästkläder" med särskild ventilation (utsug).

Både ladugård, stall och ridhus finns på det område som disponeras av Stiftelsen Jälla Egendom. Detta ligger i anslutning till skolan men på en från skolan avskild yta. Elever inom naturbruksutbildningen får del av sin praktiska undervisning via stiftelsen och dess personal. Övriga elever har ingen del av sin undervisning på det området.

Bilaga 5 - Rutiner med tanke på allergirisk bland elever och personal vid Jällagymnasiet

I samtliga lokaler på skolan råder djurförbud p.g.a. allergirisk och allmänna ordningsregler.

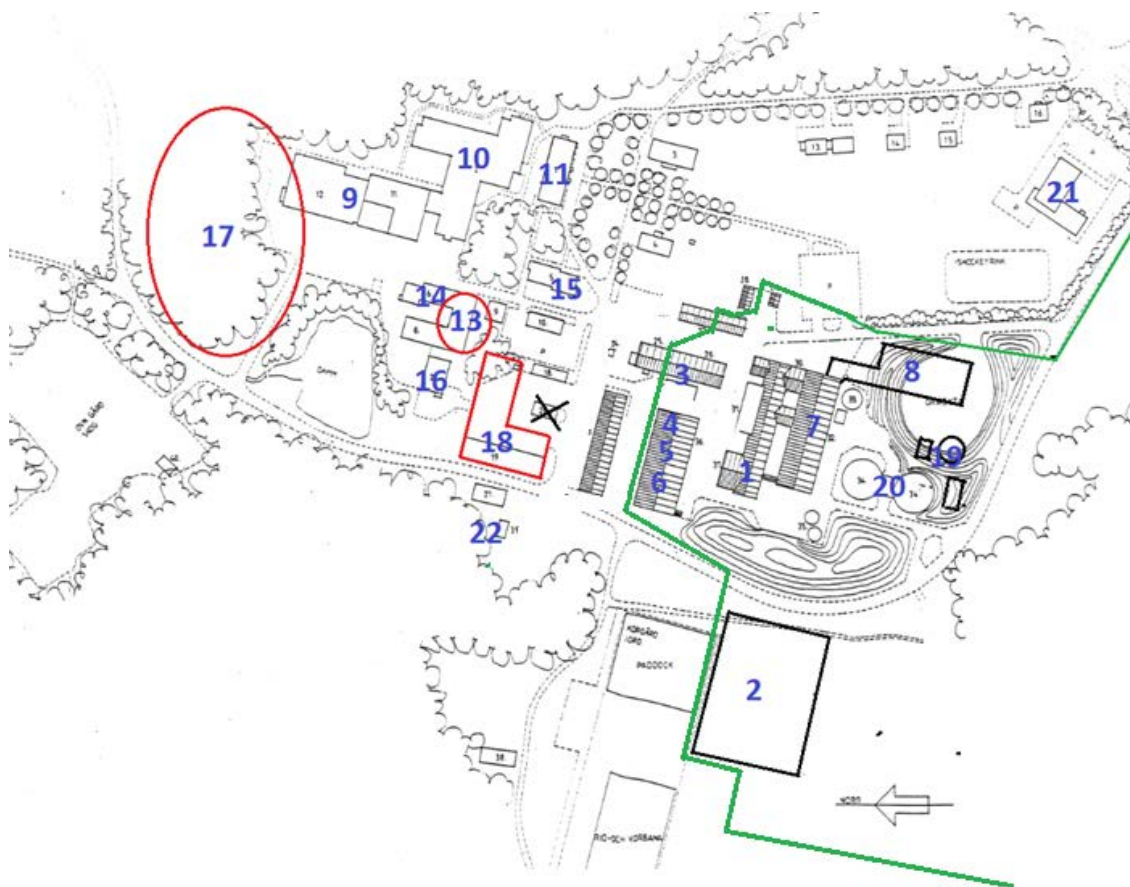
Det finns dock klassrum i anslutning till våra olika djurstallar. På smådjurssidan finns två klassrum ovanpå djurhuset där mycket av undervisningen kring sällskapsdjuren sker. I de fall lärarna anser det vara nödvändigt för undervisningen, vistas även djur i dessa klassrum.

När elever och lärare arbetar med smådjuren i djurhuset finns särskilda skyddsrockar som ska bäras för att skydda elevernas privata kläder och för att minska risken att bära med sig allergener. När arbetet avslutats i djurhuset tvättar man sig och spritar händerna. Det finns skriftliga rutiner för detta i djurhuset.

När elever och lärare arbetar med hundarna på veterinärkliniken bär eleverna en tunika och arbetar med strikta hygienrutiner då det krävs för undervisningen och allt arbete avslutas med att tvätta och sprita händerna. Det finns skriftliga rutiner för detta på kliniken.

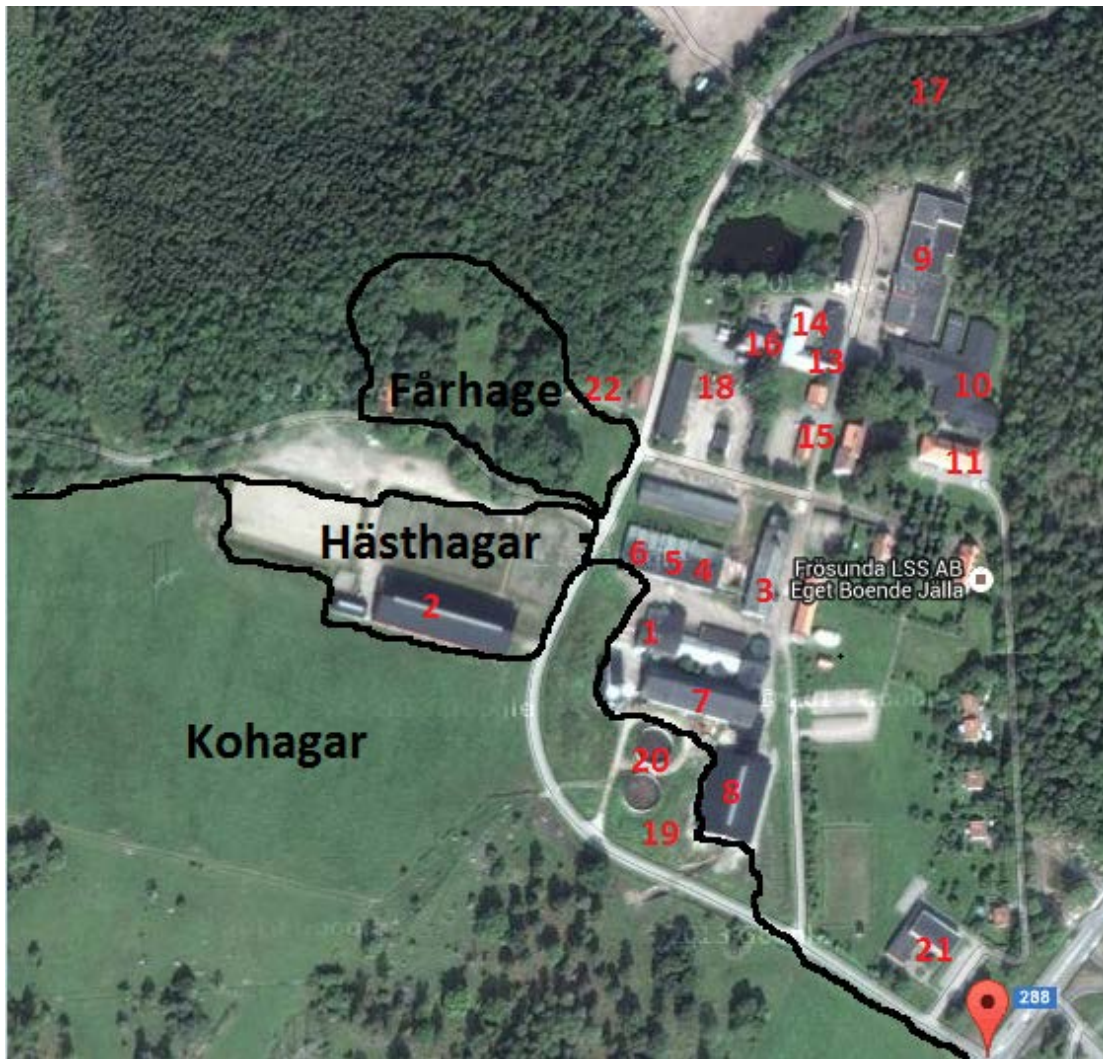
När elever och lärare arbetar med hundarna i hundstallet, i skogen eller på agilityplan tvättas händerna efteråt. Då det mest handlar om träning av hundar eller observation av hundar i arbete och då elever och lärare inte håller hundarna nära kroppen behövs inga särskilda arbetskläder.

Vid pälsvård och bad av hundar finns särskilda förkläden alternativt skyddsrockar som eleverna bär. Det finns skriftliga rutiner kring detta i djurhuset.

Bilaga 6 – kartor över Jällagymnasiet

Djurhållning sker i byggnader innanför grön linje. På övriga ytor ska hundar vara kopplade under skoltid.

1. Häststall
2. Ridhus
3. Smådjurshus
4. Fårstall
5. Hunddagis
6. Katthem
7. Koladugård
8. Koladugård
9. Fordonslokaler
10. Skolhus, matsal
11. Skolhus, expedition
12. .
13. Planerat plåt
14. Snickeri
15. Elevhem
16. Flispanna
17. Planerat område för bygg
18. Planerad verkstad och maskinhall naturbruksprogrammet
19. Biogasanläggning
20. Gödselbrunnar
21. Gymnastiksal
22. Biodlarförbundet







Handläggare
Hannes Vidmark
018- 727 43 52
hannes.vidmark@ uppsala.se

Datum
2015-10-08

Diarienummer
2015-004445- HS

Utbildningsnämnden
Stationsgatan 12
753 75 UPPSALA

Uppsala Kommun Utbildningsnämnden
2015 -10- 15
Dnr UBN-2015-4263 /3
Handl.

Kommunicering av klagomål gällande risk för hästallergen vid Jällagymnasiet

Miljöförvaltningen tog den 26 augusti 2015 emot ett klagomål från en lärare vid Bolandsgymnasiet gällande allergener i skolmiljö. Av klagomålet framkom det att det finns elever som är oroliga för att bli utsatta för hästallergen när bygg- och fordonslinjerna på Bolandsgymnasiet flyttar till Jällagymnasiet nästa år.

Miljöförvaltningen besökte Jällagymnasiet den 1 september 2015. Avsikten med besöket var att få en överblick över skolområdet och föra en dialog med skolledningen för att kunna avgöra om klagomålet är befogat eller inte. Närvarande vid besöket var rektor Elin Dahm som visade runt och berättade vilka rutiner som finns för att förhindra att allergener sprids mellan olika lokaler och mellan elever.

Vid besöket framgick det att skolan har rutiner för att minska risken för att allergener ska kunna spridas mellan olika lokaler och mellan elever. För att kunna avgöra om utformningen av skolområdet, lokaler och hygienrutiner är tillräckliga för att hindra spridning av allergen beslöt miljöförvaltningen att ställa frågan till Arbets- och miljömedicin som har expertkunskap inom området.

Miljöförvaltningen skickade den 3 september 2015 frågan vidare till Arbets- och miljömedicin och svar kom den 6 oktober 2015. Bedömningen från Arbets- och miljömedicin (se bilaga) är ett underlag för miljöförvaltningens fortsatta handläggning av ärendet.

Innan vi går vidare ges ni möjlighet att lämna era synpunkter på hela ärendet.

Svar önskas så snart som möjligt, dock **senast den 25 november 2015**.

Avgift för handläggning av befogade klagomål

Om klagomålet bedöms vara befogat tas en avgift ut som motsvarar den tid vi lägger ner på att handlägga klagomålet. Timavgiften är 1085 kronor.



Hannes Vidmark
Avdelningschef

Bilagor:

Miljöförvaltningens skrivelse till Arbets- och miljömedicin
Spridning av hästallergen vid Jällaskolan, svar från Arbets- och miljömedicin
Utdrag från ärendets diarium 2015-10-08

Kopia till:

Jällagymnasiet, Elin Dahm, Jälla Gård, 755 94, Uppsala

Från: Nilfjord Anni [anni.nilfjord@uppsala.se]
Skickat: den 3 september 2015 13:56
Till: Lena Elfman
Ämne: Risk för hästallergen på skola?

Hej!

Jag har fått ett ärende gällande om det finns risk för att elever kommer att utsättas för hästallergen på en skola. Hannes tyckte att jag skulle kontakta er på Arbets- och miljömedicin för att höra er bedömning. Jag antar att du är den som har mest kunskap inom området och jag hoppas du har möjlighet att hjälpa oss i ärendet.

Bolandsgymnasiet kommer att läggas ner och då ska en del av programmen utlokaliseras till Jällagymnasiet. De program som flyttar är fordon och bygg vilket innebär att elever som inte har något att göra med djurhållning kommer att gå där.

Jag har blivit kontaktad av en lärare på Bolandsgymnasiet som framförde att deras elever är oroliga för att bli utsatta för hästallergen när programmet flyttar till Jälla. Han uppger att han även känner till lärare som har slutat pga hästallergen på skolan.

Jag och Anna-Karin Niemi besökte Jällagymnasiet i måndags och fick en rundtur av rektor Elin Dahm. Enligt henne kommer flytten inte att innebära någon risk för de nya eleverna eftersom byggnader och rutiner säkerställer att allergener inte hamnar på fel ställe.

Det här är vad som framgick av besöket:

- Djurhanteringen sker i byggnader som är separerade från skolbyggnaden där de nya eleverna har lektionssalar, expedition o kök. Det är separata byggnader vilket innebär separata ventilationssystem. Busshållplatsen ligger så att man inte behöver passera stallar för att komma till skolbyggnaden. Det är enbart elever på lantbruk och hästlinjen som bor i elevhemmet. Stall, ridhus och hagar ligger längst bort på gården och behöver inte passeras för att komma till skolhuset.
- Introduktionsprogrammet och särskolan har redan flyttat till Jälla, fordonsprogrammet flyttar hösten 2016 och byggprogrammet 2017.
- Fordonsprogrammet hamnar i en korridor med egna omklädningsrum och kommer inte dela omklädningsrum med hästskötar-/lantbrukselever.
- Det är inte klarlagt var på området byggeleverna kommer att vistas, huset är inte byggt än.
- Eleverna som sköter om kor och hästar har skyddskläder som byts i ett omklädningsrum, kläderna hängs i ventilerade skåp, de duschar och går till nästa omklädningsrum för att ta på sig rena kläder innan de går vidare till skolhuset.
- Hundarna hålls i djurhuset. Eleverna tar på sig knälånga rockar och plasttossor över skorna alternativt byter till tofflor. MIF framförde att allergen även kan spridas via elevernas hår och att det kan behöva ställas hårdare krav om det skulle gå hundallergiska elever på skolan. Rektorn framförde att de har rutiner för att uppmärksamma allergiska elevers behov, bl a genom sitt samarbete med skolhälsovården. Lektionssalar fanns på övervåningen i djurhuset, hundar fanns i ett klassrum.

- Det kommer att finnas en lektionssal i gamla svinstallet som byggs om. I den salen kommer det att hållas hundar som används i pedagogiskt syfte (eventuellt även hunddagiset?). Rektor berättade att Uvengymnasiet hade varit intresserade av att låta sina elever vistas där eftersom hundar har god effekt på elever med koncentrationssvårigheter.
- Enligt rektor har de elever och lärare på bla skogsprogrammet som är hästallergiker men de har enligt henne inte upplevt några besvär.
- På skolan finns förutom hästar och hundar även kor, får, kaniner, marsvin och andra försöksdjur. Mitt emot stallet finns ett externt katthem.

Några noteringar:

- Det framgick inte hur de hanterar allergener som fastnar på byxor och i hår i djurhuset.
- Lektionssalen där hundar hålls i pedagogiskt syfte har sin ingång mitt emot häststallet vilket innebär att elever måste passera ladugården och häststall för att komma dit.
- Vi tilläts gå in i häststallet utan skyddskläder och sedan in i skolhuset utan att ta av skorna. I entrén till skolhuset stod ridkängor vilket innebär att alla som ska in och ut genom dörren måste passera kängorna.
- Vi vet ännu inte var byggeleverna kommer att vistas eftersom huset inte är byggt.
- Avståndet mellan häststallet och huvudbyggnaden är ca 130 meter hörn till hörn och ca 190 m stalldörr till skolbyggnadens dörr. Grov uppskattning utifrån Kartinfos flygbilder (se bifogat foto, inkluderat några stavfel).
- Förhärskande vindriktning i Jälla är sydväst.
- Vi på miljöförvaltningen har inte fått beslutsunderlaget för flytten av Bolandsgymnasiet till Jälla och har därmed inte sett om det har gjorts några / vilka riskanalyser som har gjorts gällande allergener.

Med vänlig hälsning,

Anni Nilfjord

ANNI NILFJORD

Inspektör
Hälsoskydd

Postadress: Uppsala kommun,
Miljöförvaltningen, 753 75 Uppsala
Besöksadress: Kungsängsvägen 27 "Kungsporten"
Telefon direkt: 018-727 43 32
Telefon (vxl): 018-727 00 00
Fax: 018-727 43 14
E-post: anni.nilfjord@ uppsala.se



Uppsala den 2015-10-06

Miljöförvaltningen
Miljöinspektör Anni Nilfjord
Uppsala kommun
753 75 Uppsala

Remissvar: Spridning av hästallergen vid Jällaskolan, Uppsala

Frågeställare: Miljöinspektör Anni Nilfjord, Miljöförvaltningen,
Uppsala Kommun, Uppsala

Frågeställning

Bolandsgymnasiet ska läggas ner och två av programmen, Fordon och transport samt Bygg och anläggning, ska enligt plan flyttas ut till Jällagymnasiet. Frågan är om elever och lärare på dessa två program kommer att utsättas för pälsdjursallergen på skolan?

Exponering

Jällagymnasiet är ett naturbruksgymnasium med inriktningarna skogsbruk, jordbruk, djurhållning och hästhållning. Dagens elever har valt att gå på ett naturbruksgymnasium och eleverna har därmed accepterat att de kommer att bli exponerade för natur och djur. På skolan finns idag 130 mjölkkor, ca 100 djur i rekrytering, 20 tackor, 11 hästar samt diverse sällskapsdjur (<http://jalla.uppsala.se/>). Alla dessa djur används inom undervisningen och speciellt hundar befinner sig i vissa av lektionssalarna ovanpå djurhuset. På området finns dessutom ett hunddagis och ett kattdagis tvärs över vägen. På området finns häststall på ca 130m från skolbyggnaden, hunddagis och djurstallar ligger på kortare avstånd (ca 100m). Avståndet mellan djurhus och matsal är också ca 100m. På området finns ett ridhus för skolans elever. Ridhuset hyrs även ut till tävlingar inom alla ridgrenar, varvid många hästar kommer på besök till området, speciellt under helger. Parkering av hästtrailer sker då inom området och ända inpå elevhemmet, vilket är huset näst intill skolbyggnad och matsal, dvs ca 50 m från skolbyggnad och matsal. Studier vid bl.a. Akademitallet i Uppsala har visat att hästallergen sprids 50-200m från källan och beroende på vindriktning och styrka i lägre mängder upp till flera hundra meter (2,3,4).



I skolor är hästallergen vanligt och mängden sammanhänger med hur många av elever och personal som har direkt hästkontakt (1,5). På Jällaskolan gäller att många elever och lärare är exponerade för inte bara hästallergen utan en stor mängd pälsdjursallergen, såsom ko, häst, hund, katt med flera sällskapsdjur. Dessa pälsdjursallergen kommer att spridas inom området både via luften från djurstallar, via ventilationen, från hagar, gödselstack etc., samt via människorna som rör sig i området. Det finns ingen beskrivning om hur gödsel handhas och förvaras på Jällaskolan. Pälsdjursallergen fastnar som partiklar på kläder, skor och i hår. Så även om eleverna byter kläder i speciella omklädningsrum, så kommer de ha med sig pälsdjursallergen på skorna och i håret, vilket har visats i en jämförande studie mellan kattägare och dom som inte har katt (6). Man kan anta att samma spridningsmönster gäller för alla pälsdjursallergen.

Vägledning risker för spridning av hästallergen

2011 tog Boverket fram "Vägledning för planering för och invid djurhållning (7) där även lokala förhållanden såsom lokala spridningsförutsättningar ska beaktas.

Därefter har Folkhälsomyndigheten för ett par år sedan kommit med en tillsynsvägledning vid hästhållning (8) där man rekommenderar ett skyddsavstånd på 200 meter mellan hästverksamheter som stall, hästhagar, paddock och bebyggelse. Detta avstånd ska ses som utgångspunkt för vidare utredning i varje enskilt fall, vid planeringen eller placering av bebyggelse eller hästverksamheter samt vid klagomålsärenden. I vägledningen står att Försiktighetsprincipen ska gälla (2 kap 3 § miljöbalken). Detta innebär att alla som driver en verksamhet eller avser att driva en verksamhet eller vidta en åtgärd ska utföra de skyddsåtgärder, iaktta de begränsningar och vidta de försiktighetsmått i övrigt som behövs för att förebygga, hindra eller motverka att verksamheten eller åtgärden medför skada eller olägenhet för människors hälsa eller miljön. Vid hästhållning kan försiktighetsprincipen enligt miljöbalken innebära att verksamheten i sin



helhet planeras och drivs så att omgivningens exponering för allergen, lukt och flugor minimeras. Det kan gälla allt ifrån var hästhagar är placerade och val av ridväg till tekniska faciliteter som stallventilation samt gödsel förvaring.

Exponeringsbedömning:

När man beskriver risken för spridning av allergen vid Jällaskolan måste man, som beskrivits ovan, ta hänsyn till dels spridning via luften från alla de pälsdjur som vistas inom skolans område. Med luftspridning omfattas då spridning från djurstallar inklusive ventilation, vistelse i hagar, ridning och från gödsel förvaring. Verksamhetens art och omfattning måste beaktas. Allmänt gäller att ju fler djur det finns på en begränsad yta desto större påverkan på omgivningen. Mängden av allergen som sprids ökar med antalet pälsdjur.

Dessutom måste man beakta all transport av allergena partiklar på elevernas och lärarnas kläder, skor och hår, som kommer att följa med in i skolsalar och matsal etc., även om det finns ett planerat system för minimering av spridning av pälsdjursallergen med omklädningsrum och duschar för eleverna. Men det kommer att vara mycket svårt, om inte näst intill omöjligt att hålla dessa regler. För att bara nämna några exempel, vid besök av miljöinspektörerna på Jällaskolan, så tilläts dessa personer att gå från besök i djurhuset och in i skolbyggnaden utan skyddskläder eller att ta av sig skorna. Vid entrén till skolbyggnaden stod en rad ridskor, vilka alla som passerade in och ut ur byggnaden måste passera.

De gymnasiegemensamma ämnena är ämnen som alla gymnasieelever i Sverige läser. De ämnen det gäller är: svenska, engelska, samhällskunskap, matematik, idrott och hälsa, religion och naturkunskap. Det är därför rimligt att anta att lärarna i dessa ämnen kommer att undervisa elever från alla tre programmen; Naturbruksgymnasiet, Fordon och transport samt Bygg och anläggning. Det är orimligt att begära att lärare ska byta om eller bära skyddskläder när de undervisar på de olika programmen. Vidare så är det rimligt att anta att alla elever äter i samma



matsal och att speciellt allergenkänsliga elever då kan utsättas för pälsdjursallergen i förhöjda mängder, som kan ge upphov till allergiska symtom.

Enligt den skrivelse vi har fått från Miljöförvaltningen, så finns inte den planerade skolbyggnaden för Byggprogrammet och dess läge inom området beskrivet. Med anledning av den stora risken för exponering av pälsdjursallergen inom området och inom skolbyggnader på Jällaskolan avråder vi placering av Fordon och transport samt Bygg och anläggning inom Jällaskolan. Vi anser att man i detta fall bör tillämpa försiktighetsprincipen enligt Folkhälsomyndighetens tillsynsvägledning (8). Elever och lärare på Fordon- och Byggprogrammen bör ej utsättas för onödig exponering av pälsdjursallergen. Samtidigt anser vi att dagens elever på Naturbruksgymnasiet inte ska behöva begränsas i sina studier inom Naturbruk genom mycket rigorösa regler för att försöka minska spridning av pälsdjursallergen inom skolans område.

Referenser

1. Egmar AC, Almquist C, Emenius G, Lilja G, Wickman M. Deposition of cat (Fel d 1), dog (Can f 1), and horse allergen over time in public environments--a model of dispersion. *Allergy* 1998;53(10):957-61.
2. Elfman L, Brännström J, Smedje G. Detection of Horse Allergen around a Stable. *Int Arch Allergy Immunol* 2008;145(4):269-76.
3. Emenius G, Merritt AS, Harfast B. Dispersion of Horse Allergen from Stables and Areas with Horses into Homes. *Int Arch Allergy Immunol* 2009;150(4):335-42.
4. Haeger-Eugensson M, Ferm M, Elfman L. Use of a 3-D dispersion model for calculation of distribution of horse allergen and odor around horse facilities. *Int J Environ Res Public Health* 2014;11:3599-3617.
5. Merritt A-S, Emenius G, Elfman L, Smedje G. Measurement of horse allergen (Equ cx) in schools. ISRN Allergy 2011; doi:10.5402/2011/574258.
6. Karlsson AS, Renström A. Human hair is a potential source of cat allergen contamination of ambient air. *Allergy* 2005;60(7):961-4.



AKADEMISKA
SJUKHUSET

7. <http://www.boverket.se/globalassets/publikationer/dokument/2011/vagledning-for-planering-for-och-invid-djurhallning.pdf>
8. <http://www.folkhalsomyndigheten.se/amnesomraden/tillsyn-och-regelverk/tillsyn-miljobalken/tillsynsvagledning-hasthallning/>

Med vänlig hälsning

Arbets- och miljömedicin

Lena Elfman
Docent, Toxikolog

HS Klagomål på hästallergen vid flytt av Bolandgymnasiet till Jällagymnasiet, Jälla 2:18

Diarienummer	Startdat	Ärendegrp	Ärendetyp	Diaplan	Handl	Status	Förvaring	Gallringsår
2015-004445	20150826	4	HS	OFLO	Vidmark Hannes	Pågående		

Händelser

594548	1	Klagomål inkom till jouren	Datum:	20150826	Orsak:	KLAGOMÅL.
			Handl:	Anni Nilfjord	Dok:	<input type="checkbox"/> In/Ut: In

Anteckning: Från: Schultz Sofia

Skickat: den 26 augusti 2015 10:10

Till: Nilfjord Anni

Ämne: Fråga från Bolandskolan

Hej!

Lasse Norelius från Bolandsskolan ringde på jourtelefonen och ville prata med någon om den eventuella flytten av delar av Bolandskolan ut till Jälla. De har elever som är oroliga för att hästallergen ska följa med i kläder, hår och liknande om delar av Bolandskolan flyttas till Jällaområdet. Han ville veta vad kommunen säger om detta och vilka regler som finns.

Jag sa att en hälsoskyddsinspektör skulle ringa upp honom.
Kan du ta det? Såg att du varit på inspektion där.

Hans tel är: 018-727 98 82

Med vänliga hälsningar
SOFIA SCHULTZ
Inspektör
Miljöskydd

Postadress: Uppsala kommun, miljöförvaltningen 753 75 Uppsala

Besöksadress: Kungsängsvägen 27 ("Kungsporten").

Telefon direkt: 018-7274315

Telefon (vxl): 018-7274000

E-post: sofia.schultz@ uppsala.se

Hemsida: www. uppsala.se

Fax: 018-7274314

Ärendeskrift

2015-10-09

Sidans översta diarienummer 2015-004445

594556 2 Telefon Lasse Bolandsgymnasiet

Datum: 20150826

Orsak: KONTAKT.

Handl: Anni Nilfjord

Dok:

In/Ut: In

Anteckning: Jag ringde upp Lasse och pratade kring flyttplanerna.

Han berättade att det är flera elver som har hört av sig och framfört oro för att bli utsatta för hästallergener när bygg- och fordonslinjerna flyttar ut till Jällaskolan. Fordonslinjen ska flytta nästa sommar och bygglinjens hus är inte byggt än.

Lasse hänvisade till beslut från 2012 där andra skolor inte har fått etablera sig på vissa platser pga allergirisk. Han undrade om vi hade varit inblandade i det. Jag svarade att jag inte visste men skulle höra mig för. Han berättade att de hade ifrågasatt Utbildningsnämndens beslut om flytt men inte fått något gehör för farhågorna.

Han ville veta hur vi ställer oss till frågan och jag sade att rent generellt ska elever inte behöva utsättas för allergener. Om man söker till ett hästgymnasium får man räkna med hästallergener men kanske inte om man ska bli bilmekaniker eller lackerare.

Jag lovade ta upp frågan med Utbildningsnämnden och forska vidare i ämnet.

595065 3 E-post rektor Jällagymnasiet

Datum: 20150831

Orsak: KONTAKT.

Handl: Anni Nilfjord

Dok:

In/Ut: Ut

Anteckning: Från: Nilfjord Anni

Skickat: den 31 augusti 2015 10:07

Till: Dahm Elin

Ämne: Besök från Miljöförvaltningen

Hej!

Jag blev kontaktad av en lärare på Bolandsgymnasiet förra veckan. Han berättade att elever som kommer att flyttas över till Jällagymnasiet har hört av sig till honom. Eleverna är oroliga över att utsättas för allergener, främst från hästar.

Jag och min kollega Anna-Karin Niemi tänkte komma ut till Jällagymnasiet imorgon förmiddag klockan 10 för att se hur det ser ut på plats. Det vore bra om någon från Jällagymnasiet finns tillgänglig men om det inte går att arrangera så här tätt inpå kan vi gå runt själva.

Med vänlig hälsning,

Anni Nilfjord

ANNI NILFJORD

Inspektör

Hälsoskydd

Postadress: Uppsala kommun,
Miljöförvaltningen, 753 75 Uppsala
Besöksadress: Kungsängsvägen 27 "Kungsporten"
Telefon direkt: 018-727 43 32
Telefon (vxl): 018-727 00 00
Fax: 018-727 43 14
E-post: anni.nilfjord@ uppsala.se

Ärendeskrift

2015-10-09

Sidans översta diarienummer 2015-004445

595071 4 E-post rektor Elin Dahm

Datum: 20150831

Orsak: KONTAKT.

Handl: Anni Nilfjord

Dok: In/Ut: In

Anteckning: Från: Dahm Elin
Skickat: den 31 augusti 2015 10:14
Till: Nilfjord Anni
Kopia: Ojala Erik
Ämne: SV: Besök från Miljöförvaltningen

Vi tar emot! Välkomna!

Med Vänlig Hälsning

Elin Dahm
Rektor
Jällagymnasiet

595314 5 Tillsynsmöte

Datum: 20150901 Orsak: INSPEKTION.

Handl: Anni Nilfjord Dok: In/Ut: -

Anteckning: Besök på skolan. Närvarande var Elin Dahm (rektor) och delar av besöket Arvid Örde (driftsledare) från verksamheten. Anni Nilfjord och Anna-Karin Niemi från MIF.

Det här är vad som framgick av besöket:

- Djurhanteringen sker i byggnader som är separerade från skolbyggnaden där de nya eleverna har lektionssalar, expedition o kök. Det är separata byggnader vilket innebär separata ventilationssystem. Busshållplatsen ligger så att man inte behöver passera stallar för att komma till skolbyggnaden. Det är enbart elever på lantbruk och hästlinjen som bor i elevhemmet. Stall, ridhus och hagar ligger längst bort på gården och behöver inte passeras för att komma till skolhuset.

- Introduktionsprogrammet och sarskolan har redan flyttat till Jälla, fordonsprogrammet flyttar hösten 2016 och byggprogrammet 2017.

- Fordonprogrammet hamnar i en korridor med egna omklädningsrum och kommer inte dela omklädningsrum med hästskötar-/lantbrukslever.

- Det är inte klarlagt var på området byggeleverna kommer att vistas, huset är inte byggt än.

- Eleverna som sköter om kor och hästar har skyddskläder som byts i ett omklädningsrum, kläderna hängs i ventilerade skåp, de duschar och går till nästa omklädningsrum för att ta på sig rena kläder innan de går vidare till skolhuset.

- Hundarna hålls i djurhuset. Eleverna tar på sig knälånga rockar och plasttossor över skorna alternativt byter till tofflor. MIF framförde att allergen även kan spridas via elevernas hår och att det kan behöva ställas hårdare krav om det skulle gå hundallergiska elever på skolan. Rektorn framförde att de har rutiner för att uppmärksamma allergiska elevers behov, bl a genom sitt samarbete med skolhälsovården. Lektionssalar fanns på övervåningen i djurhuset, hundar fanns i ett klassrum.

- Det kommer att finnas en lektionssal i gamla svinstallet som byggs om. I den salen kommer det att hållas hundar som används i pedagogiskt syfte (eventuellt även hunddagiset?). Rektor berättade att Uvengymnasiet hade varit intresserade av att låta sina elever vistas där eftersom hundar har god effekt på elever med koncentrationssvårigheter.

- Enligt rektor har de elever och lärare på bla skogsprogrammet som är hästallergiker men de har enligt henne inte upplevt några besvär.

- På skolan finns förutom hästar och hundar även kor, får, kaniner, marsvin och andra försöksdjur. Mitt emot stallet finns ett externt katthem.

Några noteringar:

- Det framgick inte hur de hanterar allergener som fastnar på byxor och i hår i djurhuset.

- Lektionssalen där hundar hålls i pedagogiskt syfte har sin ingång mitt emot häststallet vilket innebär att elever måste passera ladugården och häststall för att komma dit.

- Vi tilläts gå in i häststallet utan skyddskläder och sedan in i skolhuset utan att ta av skorna. I entrén till skolhuset stod ridkängor vilket innebar att alla som ska in och ut genom dörren måste passera kängorna.

- Vi vet ännu inte var byggeleverna kommer att vistas eftersom huset inte är byggt.

- Avståndet mellan häststallet och huvudbyggnaden är ca 130 meter hörn till hörn och ca 190 m staldörr till skolbyggnadens dörr. Grov uppskattning utifrån Kartinfos flygbilder (se bifogat foto, inkluderat några stavfel).
- Förhärskande vindriktning i Jälla är sydväst.
- MIF har inte underlaget till beslutet att Bolandsgymnasiet ska flyttas till Jälla och har därmed inte sett om det har gjorts/vilka riskanalyser som har gjorts gällande allergener.

595695 6 E-post Lena Elfman AMM

Datum: 20150903 Orsak: KONTAKT.
Handl: Anni Nilfjord Dok: In/Ut: Ut

Anteckning: Från: Nilfjord Anni
Skickat: den 3 september 2015 13:57
Till: 'Lena Elfman'
Ämne: Risk för hästallergen på skola?

Hej!

Jag har fått ett ärende gällande om det finns risk för att elever kommer att utsättas för hästallergen på en skola. Hannes tyckte att jag skulle kontakta er på Arbets- och miljömedicin för att höra er bedömning. Jag antar att du är den som har mest kunskap inom området och jag hoppas du har möjlighet att hjälpa oss i ärendet.

Bolandsgymnasiet kommer att läggas ner och då ska en del av programmen utlokaliseras till Jällagymnasiet. De program som flyttar är fordon och bygg vilket innebär att elever som inte har något att göra med djurhållning kommer att gå där.

Jag har blivit kontaktad av en lärare på Bolandsgymnasiet som framförde att deras elever är oroliga för att bli utsatta för hästallergen när programmet flyttar till Jälla. Han uppger att han även känner till lärare som har slutat pga hästallergen på skolan.

Jag och Anna-Karin Niemi besökte Jällagymnasiet i måndags och fick en rundtur av rektor Elin Dahm. Enligt henne kommer flytten inte att innebära någon risk för de nya eleverna eftersom byggnader och rutiner säkerställer att allergener inte hamnar på fel ställe.

Det här är vad som framgick av besöket:

- Djurhanteringen sker i byggnader som är separerade från skolbyggnaden där de nya eleverna har lektionssalar, expedition o kök. Det är separata byggnader vilket innebär separata ventilationssystem. Busshållplatsen ligger så att man inte behöver passera stallar för att komma till skolbyggnaden. Det är enbart elever på lantbruk och hästlinjen som bor i elevhemmet. Stall, ridhus och hagar ligger längst bort på gården och behöver inte passeras för att komma till skolhuset.
- Introduktionsprogrammet och sarskolan har redan flyttat till Jälla, fordonsprogrammet flyttar hösten 2016 och byggprogrammet 2017.
- Fordonsprogrammet hamnar i en korridor med egna omklädningsrum och kommer inte dela omklädningsrum med hästskötar-/lantbrukslever.
- Det är inte klarlagt var på området byggeleverna kommer att vistas, huset är inte byggt än.
- Eleverna som sköter om kor och hästar har skyddskläder som byts i ett omklädningsrum, kläderna hängs i ventilerade skåp, de duschar och går till nästa omklädningsrum för att ta på sig rena kläder innan de går vidare till skolhuset.
- Hundarna hålls i djurhuset. Eleverna tar på sig knälånga rockar och plasttossor över skorna alternativt byter till tofflor. MIF framförde att allergen även kan spridas via elevernas hår och att det kan behöva ställas hårdare krav om det skulle gå hundallergiska elever på skolan. Rektorn framförde att de har rutiner för att uppmärksamma allergiska elevers behov, bl a genom sitt samarbete med skolhälsovården. Lektionssalar fanns på övervåningen i djurhuset, hundar fanns i ett klassrum.

•Det kommer att finnas en lektionssal i gamla svinstallet som byggs om. I den salen kommer det att hållas hundar som används i pedagogiskt syfte (eventuellt även hunddagiset?). Rektor berättade att Uvengymnasiet hade varit intresserade av att låta sina elever vistas där eftersom hundar har god effekt på elever med koncentrationssvårigheter.

•Enligt rektor har de elever och lärare på bla skogsprogrammet som är hästallergiker men de har enligt henne inte upplevt några besvär.

•På skolan finns förutom hästar och hundar även kor, får, kaniner, marsvin och andra försöksdjur. Mitt emot stallet finns ett externt katthem.

Några noteringar:

•Det framgick inte hur de hanterar allergener som fastnar på byxor och i hår i djurhuset.

•Lektionssalen där hundar hålls i pedagogiskt syfte har sin ingång mitt emot häststallet vilket innebär att elever måste passera ladugården och häststall för att komma dit.

•Vi tilläts gå in i häststallet utan skyddskläder och sedan in i skolhuset utan att ta av skorna. I entrén till skolhuset stod ridkängor vilket innebar att alla som ska in och ut genom dörren måste passera kängorna.

•Vi vet ännu inte var byggeleverna kommer att vistas eftersom huset inte är byggt.

•Avståndet mellan häststallet och huvudbyggnaden är ca 130 meter hörn till hörn och ca 190 m stalldörr till skolbyggnadens dörr. Grov uppskattning utifrån Kartinfos flygbilder (se bifogat foto, inkluderat några stavfel).

•Förhärskande vindriktning i Jälla är sydväst.

•Vi på miljöförvaltningen har inte fått beslutsunderlaget för flytten av Bolandsgymnasiet till Jälla och har därmed inte sett om det har gjorts några / vilka riskanalyser som har gjorts gällande allergener.

Med vänlig hälsning,

Anni Nilfjord

ANNI NILFJORD

Inspektör

Hälsoskydd

Postadress: Uppsala kommun,
Miljöförvaltningen, 753 75 Uppsala
Besöksadress: Kungsängsvägen 27 "Kungsporten"
Telefon direkt: 018-727 43 32
Telefon (vxl): 018-727 00 00
Fax: 018-727 43 14
E-post: anni.nilfjord@ uppsala.se

Ärendeutskrift

2015-10-09

Sidans översta diarienummer 2015-004445

597537 7 E-post Lena Elfman

Datum: 20150904 Orsak: KONTAKT.
Handl: Anni Nilfjord Dok: In/Ut: In

Anteckning: Från: Lena Elfman [mailto:lena.elfman@medsci.uu.se]
Skickat: den 4 september 2015 10:22
Till: Nilfjord Anni
Ämne: SV: Risk för hästallergen på skola?

Hej Anni

Ja det var ett inte helt lätt ärende!

Jag ska försöka hjälpa er med detta, då jag nog har den största kunskapen inom området.

Jag är emellertid deltid sjukskriven och arbetar för närvarande 25%. Jag vill gärna ha med mig Susanne i detta ärende och hon arbetar på KI den här veckan inom ramen för sitt doktorandprojekt.

Vi kan diskutera ärendet på onsdag då jag är inne på AMM. (arbetar hemma just nu)

mvh Lena

Lena Elfman, Docent
Arbets- och miljömedicin
Akademiska sjukhuset
751 85 Uppsala
Tel: 018-6113653
E-post: lena.elfman@medsci.uu.se

598752 8 E-post Lena Elfman

Datum: 20150923 Orsak: KONTAKT.
Handl: Anni Nilfjord Dok: In/Ut: In

Anteckning: Från: Lena Elfman [mailto:lena.elfman@medsci.uu.se]
Skickat: den 23 september 2015 13:49
Till: Nilfjord Anni
Kopia: susanne.victor@akademiska.se; corina.covaciu@akademiska.se
Ämne: SV: Risk för hästallergen på skola?

Hej Anni

Idag har jag diskuterat ärendet gällande Jällaskolan och allergenrisk tillsammans med Susanne Victor och Corina Covaciu, och vi är överens om att vi tänker avråda från utökning av skolan med fordonsprogram och bygg.

Jag kommer skriva en bedömning av detta under nästa vecka.

Hoppas att det går bra.

Med vänliga hälsningar
Lena

Lena Elfman, Docent
Arbets- och miljömedicin
Akademiska sjukhuset
751 85 Uppsala
Tel: 018-6113653
E-post: lena.elfman@medsci.uu.se

Ärendeskrift

2015-10-09

Sidans översta diarienummer 2015-004445

598755 10 E-post Lars

Datum: 20150924 Orsak: KONTAKT.
Handl: Anni Nilfjord Dok: In/Ut: Ut

Anteckning: Från: Nilfjord Anni
Skickat: den 24 september 2015 12:53
Till: 'lns@bolandgymnasiet.uppsala.se'
Ämne: Angående klagomål på hästallergen

Hej!

Jag tänkte bara meddela att jag har fått svar från Arbets- och miljömedicin att de kommer att skicka sin bedömning av ärendet till oss nästa vecka.

Med vänlig hälsning,

Anni Nilfjord

ANNI NILFJORD
Inspektör
Hälsoskydd

Postadress: Uppsala kommun,
Miljöförvaltningen, 753 75 Uppsala
Besöksadress: Kungsängsvägen 27 "Kungsporten"
Telefon direkt: 018-727 43 32
Telefon (vxl): 018-727 00 00
Fax: 018-727 43 14
E-post: anni.nilfjord@uppsala.se

598757 11 E-post Lars

Datum: 20150924 Orsak: KONTAKT.
Handl: Anni Nilfjord Dok: In/Ut: In

Anteckning: Från: Lars L.N.s. Norelius [mailto:LN@s@bolandgymnasiet.uppsala.se]
Skickat: den 24 september 2015 13:59
Till: Nilfjord Anni
Ämne: Re: Angående klagomål på hästallergen

Ok, tack. Det ska bli spännande att höra deras bedömning.
Mvh
Lasse

Ärendeutskrift

2015-10-09

Sidans översta diarienummer 2015-004445

598754 9 E-post Lena Elfman

Datum: 20150928 Orsak: KONTAKT.
Handl: Anni Nilfjord Dok: In/Ut: Ut

Anteckning: Från: Nilfjord Anni
Skickat: den 23 september 2015 13:57
Till: 'Lena Elfman'
Ämne: SV: Risk för hästallergen på skola?

Hej!

Tack för ditt svar! Det blir bra att ni hör av er nästa vecka.

De har hört av sig både från utbildningsförvaltningen och från gymnasiet som ska flyttas igen och det är ett känsligt ärende. Nu kan vi i alla fall lugna dem med att ni kommer att komma med ett utlåtande.

Med vänlig hälsning,

Anni

ANNI NILFJORD
Inspektör
Hälsoskydd

Postadress: Uppsala kommun,
Miljöförvaltningen, 753 75 Uppsala
Besöksadress: Kungsängsvägen 27 "Kungsporten"
Telefon direkt: 018-727 43 32
Telefon (vxl): 018-727 00 00
Fax: 018-727 43 14
E-post: anni.nilfjord@ uppsala.se

600057 12 E-post Håkan Joas

Datum: 20151002 Orsak: KONTAKT.
Handl: Anni Nilfjord Dok: In/Ut: In

Anteckning: Från: Joas Håkan (Senior advisor)
Skickat: den 2 oktober 2015 09:06
Till: Nilfjord Anni
Ämne: Re: Angående Jälla

Hej!

Jag väntar fortfarande på bedömningen från Arbets- och miljömedicin. Skulle du kunna höra med dem när den kommer?

Vänligen
Håkan Joas
076-128 30 38

600056 13 Inkommande skrivelse från AMM

Datum: 20151006

Orsak: INKOMMANDE SK

Handl: Anni Nilfjord

Dok: In/Ut: In

Anteckning: Från: Lena Elfman [mailto:lena.elfman@medsci.uu.se]

Skickat: den 6 oktober 2015 11:06

Till: Nilfjord Anni

Ämne: SV: Risk för hästallergen på skola?

Hej

Nu kommer bedömningen på AMM brevpapper.

mvh

Lena

600061 14 E-post Lars N

Datum: 20151006

Orsak: KONTAKT.

Handl: Anni Nilfjord

Dok: In/Ut: Ut

Anteckning: Bedömningen från Arbets- och miljömedicin skickades till Lars Norelius

Från: Nilfjord Anni

Skickat: den 6 oktober 2015 12:18

Till: 'Lars L.N.s. Norelius'

Ämne: SV: Angående klagomål på hästallergen

Hej!

Nu har bedömningen från Arbets- och miljömedicin kommit, se bifogat dokument.

Med vänlig hälsning,

Anni Nilfjord

ANNI NILFJORD

Inspektör

Hälsoskydd

Postadress: Uppsala kommun,
Miljöförvaltningen, 753 75 Uppsala
Besöksadress: Kungsängsvägen 27 "Kungsporten"
Telefon direkt: 018-727 43 32
Telefon (vxl): 018-727 00 00
Fax: 018-727 43 14
E-post: anni.nilfjord@ uppsala.se

600062 15 E-post Håkan Joas

Datum: 20151006 Orsak: KONTAKT.

Handl: Anni Nilfjord Dok: In/Ut: -

Anteckning: Bedömningen från Arbets- och miljömedicin skickades till Håkan Joas

Från: Nilfjord Anni
Skickat: den 6 oktober 2015 12:17
Till: Joas Håkan (Senior advisor)
Ämne: SV: Angående Jälla

Hej!

Nu har bedömningen från Arbets- och miljömedicin kommit, se bifogat dokument.

Hur ser ni på deras bedömning?

Med vänlig hälsning,

Anni Nilfjord

ANNI NILFJORD

Inspektör
Hälsoskydd

Postadress: Uppsala kommun,
Miljöförvaltningen, 753 75 Uppsala
Besöksadress: Kungsängsvägen 27 "Kungsporten"
Telefon direkt: 018-727 43 32
Telefon (vxl): 018-727 00 00
Fax: 018-727 43 14
E-post: anni.nilfjord@ uppsala.se

Ärendeskript

2015-10-09

Sidans översta diarienummer 2015-004445

600064 16 E-post Lars Norelius

Datum: 20151006 Orsak: KONTAKT.
Handl: Anni Nilfjord Dok: In/Ut: -

Anteckning: Från: Nilfjord Anni
Skickat: den 6 oktober 2015 12:32
Till: 'Lars L.N.s. Norelius'
Ämne: SV: SV: Angående klagomål på hästallergen

Hej!

Jag har skickat skrivelsen till Håkan Joas på utbildningsförvaltningen och frågat hur de ställer sig till bedömningen.

Hur vi går vidare beror på vad de svarar. Jag håller dig informerad om hur ärendet fortskrider.

Med vänlig hälsning,

Anni Nilfjord

ANNI NILFJORD

Inspektör

Hälsoskydd

Postadress: Uppsala kommun,
Miljöförvaltningen, 753 75 Uppsala
Besöksadress: Kungsängsvägen 27 "Kungsporten"
Telefon direkt: 018-727 43 32
Telefon (vxl): 018-727 00 00
Fax: 018-727 43 14
E-post: anni.nilfjord@ uppsala.se

Från: Lars L.N.s. Norelius [mailto:LNs@bolandgymnasiet.uppsala.se]
Skickat: den 6 oktober 2015 12:27
Till: Nilfjord Anni
Ämne: Re: SV: Angående klagomål på hästallergen

Kanonbra!

Hur går du/vi vidare med det här?

Mvh

Lasse Norelius

600067 17 E-post Lars N

Datum: 20151006 Orsak: KONTAKT.
Handl: Anni Nilfjord Dok: In/Ut: In

Anteckning: Från: Lars L.N.s. Norelius [mailto:LNs@bolandgymnasiet.uppsala.se]
Skickat: den 6 oktober 2015 12:33
Till: Nilfjord Anni
Ämne: Re: SV: SV: Angående klagomål på hästallergen

Bra, tack. Det känns väldigt hoppfullt.

Mvh

Lasse

600301 18 Samråd på kontoret

Datum: 20151007 Orsak: KÄNNEDOM.
Handl: Anni Nilfjord Dok: In/Ut: -

Anteckning: Diskussion med Hannes Vidmark angående hur vi ska gå vidare i ärendet. Hannes står som handläggare.

Ärendeutskrift

2015-10-09

Sidans översta diarienummer 2015-004445

600250 19 **Kommunicering**

Datum: 20151007

Orsak: MALL

Handl: Anni Nilfjord

Dok:

In/Ut: Ut

Anteckning:

Information med anledning av inspektion på Jällagymnasiet

Miljöförvaltningen har fått ett klagomålsärende som avser flytt av Bolandgymnasiets program till Jällagymnasiet. Ärendet lyfter frågan om det finns risker för att nuvarande och kommande medarbetare och elever med djurallergi kommer att få besvär vid en flytt av program från Bolandgymnasiet till Jällagymnasiet.

Utifrån det inkomna klagomålsärendet har miljökontoret gjort en inspektion på Jällagymnasiet. Därefter har miljökontoret vänt sig till enheten för Arbets- och miljömedicin på Akademiska sjukhuset för att få ett utlåtande. Utlåtandet uttrycker svårigheter kring utformning och efterlevnad av rutiner. Hela ärendet kom till utbildningsnämnden igår, den 6 oktober. Utbildningsnämnden har fått i uppdrag att återkomma med ett yttrande.

Vad som nu sker är att vi inom utbildningsförvaltningen, utifrån utlåtandet från Miljökontoret och Akademiska sjukhuset, ska se över om de rutiner som finns på Jällagymnasiet behöver utvecklas samt hur vi kan säkerställa att de efterlevs. I arbetet kommer vi att ta lärdom av andra kommuner där man samlokaliserar program som har djurhållning med sådana som inte har det. Förvaltningens slutsatser kommer att bli ett underlag för nämndens yttrande i november.

Vi återkommer med mer information efter nämndens yttrande.

Erik Ojala, chef kommunal gymnasieskola