

Handläggare  
Peter Jernberg

Datum  
2018-06-13

Diarienummer  
OSN-2018-0086

Omsorgsnämnden

## Delegation och arbetsordning 2018

### Förslag till beslut

Omsorgsnämnden föreslås besluta

**att** anta reviderad delegations- och arbetsordning för omsorgsnämnden i enlighet med upprättat förslag,

**att** tillämpa delegationsordningen i enlighet med juristernas förslag att det är omfattningen av en insats, t.ex. antalet timmar som en utredning kommer fram till ska beviljas för en insats, som avgör vilken delegat som fattar beslut i ett ärende, att gälla från och med 2018-06-20.

### Sammanfattning

#### Ärendet

Omsorgsnämndens delegations- och arbetsordning har reviderats i sex avseenden. Den första förändringen gäller arbetsuppgift Rapportera ej verkställda beslut och verkställda beslut som rapporterats som ej verkställda under avsnitt 6 Arbetsordning. Ansvaret att rapportera ej verkställda beslut och verkställda beslut som rapporterats som ej verkställda ändras till strateg och enhetschef.

Den andra förändringen avser punkt 8 a) under avsnitt 7 Delegeringsförteckning: Föra nämndens talan och avge yttrande avseende tillsynsärenden och klagomålsärenden hos IVO (individärenden). Förändringen består i att verksamhetschef har lagts till som delegat för ärenden som gäller utförarverksamheten och att enhetschef för talan när det gäller myndigheten.

I delegationsordningen har även lagts till en punkt om bistånd i form av HVB (punkt 37) och en punkt om assistanskostnad vid folkhögskola (punkt 41).

Till den reviderade delegations- och arbetsordningen kommer också en förändring av hur delegationsordningen ska tolkas. Idag är det själva omfattningen på den ansökta insatsen som styr vem som är delegat oavsett vilken omfattning beslutet sedan landar i. Kommunjuristerna förespråkar en tolkning där det är beslutet som avgör delegat, dvs. den slutgiltiga omfattningen av insatsen, och inte ansökan. Det här har förtydligats i en egen punkt under avsnitt 2 Delegerad beslutanderätt.

Dokumentet är även reviderat när det gäller begreppet tjänsteman som genomgående har ändrats till tjänsteperson.

I bifogat förslag till reviderad delegationsordning är ändringarna ovan markerade med **röd text** och gul överstrykningsfärg.

#### **Ekonomiska konsekvenser**

Förslaget medför inga ekonomiska konsekvenser.

#### **Konsekvenser för jämställdhet**

Förslaget medför inga ekonomiska konsekvenser.

#### **Konsekvenser för tillgänglighet**

Förslaget medför inga konsekvenser för tillgänglighet.

#### **Konsekvenser för barn och unga**

Förslaget medför inga konsekvenser för barn och unga.

Omsorgsförvaltningen

Tomas Odin  
Direktör

Beslutad av nämnd: 2018-XX-XX

## Förslag

# Delegations- och arbetsordning för omsorgsnämnden

## Innehåll

<b>1</b>	<b>KOMMUNALLAGENS REGLER OM DELEGERING AV ÄRENDEN INOM EN NÄMND</b>	<b>3</b>
<b>2</b>	<b>DELEGERAD BESLUTANDERÄTT</b>	<b>4</b>
<b>3</b>	<b>ANMÄLAN AV DELEGERINGSBESLUT</b>	<b>4</b>
<b>4</b>	<b>VERKSTÄLLIGHETSBEVLUT</b>	<b>5</b>
<b>5</b>	<b>ORGANISATIONSSKISS</b>	<b>6</b>
<b>6</b>	<b>ARBETSORDNING</b>	<b>7</b>
<b>7</b>	<b>DELEGERINGSFÖRTECKNING</b>	<b>9</b>
<b>7.1</b>	<b>Allmänt</b>	<b>9</b>
<b>7.2</b>	<b>Ekonomi</b>	<b>12</b>
<b>7.3</b>	<b>Personal och arbetsmiljö</b>	<b>12</b>
<b>7.4</b>	<b>Socialtjänstlagen (2001:453)</b>	<b>13</b>
<b>7.5</b>	<b>Lag om stöd och service till vissa funktionshindrade</b>	<b>17</b>
<b>8</b>	<b>FÖRKORTNINGAR</b>	<b>19</b>

# 1 Kommunallagens regler om delegering av ärenden inom en nämnd

Nämnders möjligheter till delegation av ärenden behandlas i 6 kap. 37–40 §§ och 7 kap. 5–8 §§ kommunallagen (2017:725, KL). Där framgår följande:

## 6 kap Styrelsen och andra nämnder

**37 §** En nämnd får uppdra åt presidiet, ett utskott, en ledamot eller ersättare att besluta på nämndens vägnar i ett visst ärende eller en viss grupp av ärenden. En nämnd får även uppdra åt en anställd att besluta enligt 7 kap. 5–8 §§.

**38 §** Beslutanderätten får inte delegeras när det gäller

1. ärenden som avser verksamhetens mål, inriktning, omfattning eller kvalitet,
2. framställningar eller yttranden till fullmäktige liksom yttranden med anledning av att beslut av nämnden i dess helhet eller av fullmäktige har överklagats,
3. ärenden som rör myndighetsutövning mot enskilda, om de är av principiell beskaffenhet eller annars av större vikt,
4. ärenden som väckts genom medborgarförslag och som lämnats över till nämnden, eller
5. ärenden som enligt lag eller annan författning inte får delegeras.

**39 §** En nämnd får uppdra åt ordföranden, eller en annan ledamot som nämnden har utsett, att besluta på nämndens vägnar i ärenden som är så brådskande att nämndens avgörande inte kan avvaktas.

**40 §** Nämnden ska besluta i vilken utsträckning beslut som har fattats med stöd av uppdrag enligt 37 § ska anmälas till den. Beslut som inte anmäls ska protokollföras särskilt, om beslutet får överklagas enligt bestämmelserna i 13 kap.

Sådana beslut som avses i 39 § ska anmälas vid nämndens nästa sammanträde.

## 7 kap Anställda

**5 §** En nämnd får uppdra åt en anställd hos kommunen eller landstinget att besluta på nämndens vägnar i ett visst ärende eller en viss grupp av ärenden, dock inte i de fall som avses i 6 kap. 38 §

**6 §** Om en nämnd med stöd av 5 § uppdrar åt en förvaltningschef inom nämndens verksamhetsområde att fatta beslut, får nämnden överlåta åt förvaltningschefen att i sin tur uppdra åt en annan anställd inom kommunen eller landstinget att fatta beslutet.

7 § Om en nämnd med stöd av 5 § uppdrar åt en anställd att besluta på nämndens vägnar, får nämnden ställa upp villkor som innebär att brukarna av nämndens tjänster ska ges tillfälle att lägga fram förslag eller att yttra sig, innan beslutet fattas.

Nämnden får också bestämma att en anställd får fatta beslut endast om företrädare för brukarna har tillstyrkt beslutet.

8 § Nämnden ska besluta om i vilken utsträckning beslut som har fattats med stöd av uppdrag enligt 5 och 6 §§ ska anmälas till den. Beslut som inte anmäls ska protokollföras särskilt, om beslutet får överklagas enligt bestämmelserna i 13 kap.

## 2 Delegerad beslutanderätt

Respektive nämnds ansvar och behörighet framgår av Reglementet för kommunstyrelsen och övriga nämnder i Uppsala kommun.

- Vid förfall för ordinarie delegat, och då beslut inte utan olägenhet kan uppskjutas, har överordnad tjänsteperson, förordnad vikarie, eller annan tjänsteperson inom verksamhetsområdet med samma funktion rätt att fatta beslut i stället för ordinarie tjänsteperson. Den överordnade tjänstepersonen bestämmer i ett sådant fall vem av dessa som ska fatta beslut.
- Om ärendets beskaffenhet så påkallar, ska beslut fattas av överordnad tjänsteperson, utskott eller nämnd. Det är den överordnade tjänstepersonen som tar ställning till detta.
- I de fall förvaltningsdirektören är delegat får förvaltningsdirektören i sin tur uppdra åt en annan anställd inom kommunen att besluta i stället, om inte annat anges i den specifika delegationen.
- Det är omfattningen av en insats efter utredning som avgör vilken delegat som fattar beslut i ärendet.

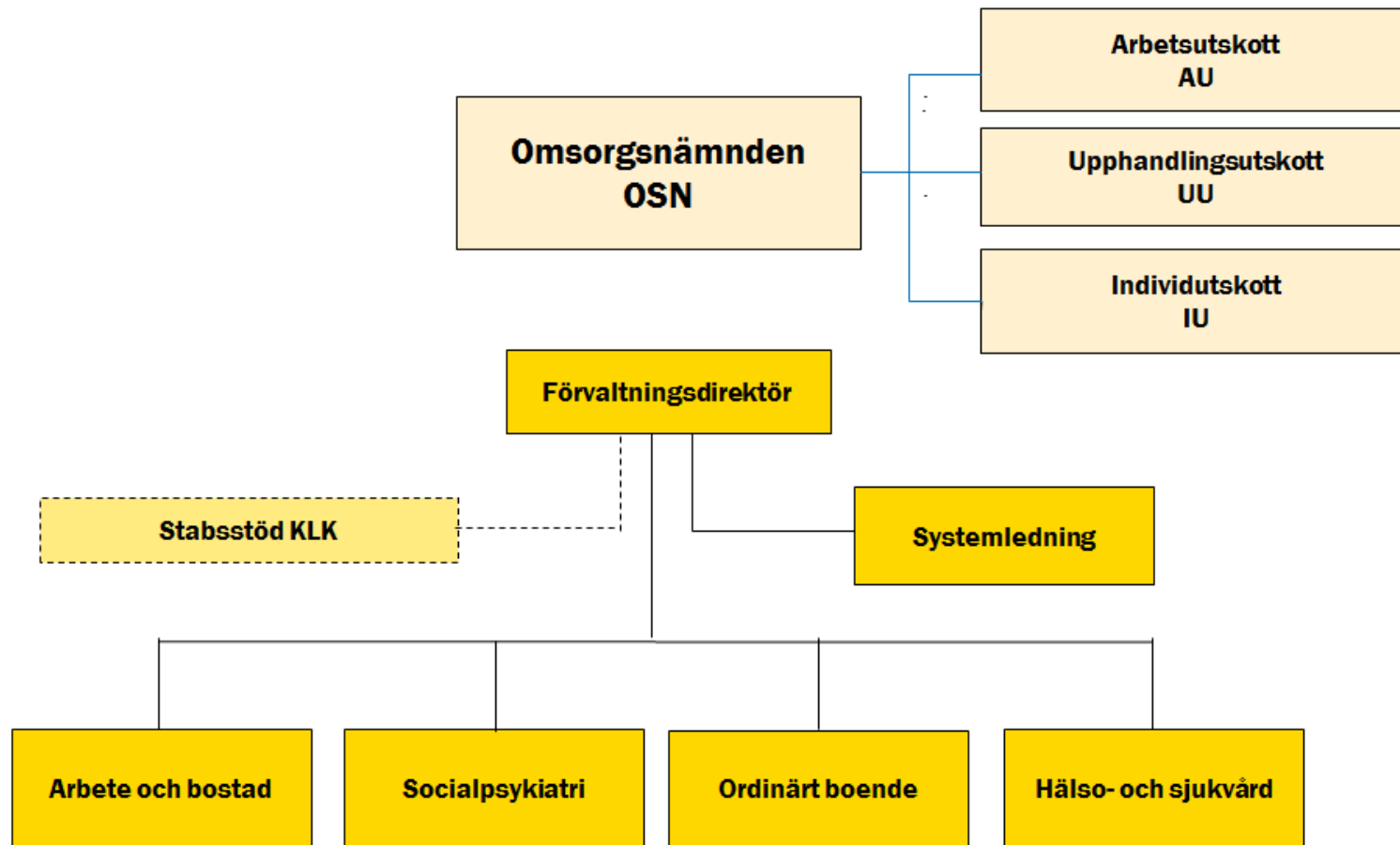
## 3 Anmälan av delegeringsbeslut

Nämnden ska enligt 6 kap 40 § KL besluta i vilken utsträckning beslut som har fattats med stöd av delegation ska anmälas till nämnden. Omsorgsnämnden har beslutat att alla beslut som tas med stöd av delegation ska anmälas till nämnden vid nästa sammanträde eller, om så inte kan ske, så snart som möjligt. Syftet med anmälningsskyldigheten är att tillgodose nämndens informations- och kontrollbehov.

## 4 Verkställighetsbeslut

Till beslutsfattande som faller utanför delegationsbegreppet hör beslut som är att betrakta som ren verkställighet, dvs. där det saknas utrymme för självständiga bedömningar. Exempel på sådana beslut är avgiftsdebitering enligt en fastställd taxa och inköp enligt ramavtal. Även flertalet beslut som rör myndighetens rent interna förhållanden utgör ren verkställighet, t.ex. fastighetsförvaltning, attest, lönesättning, och övrig personaladministration. Denna typ av arbetsuppgifter kan istället framgå av en arbetsordning som tas fram inom respektive förvaltning.

## 5 Organisationsskiss





## 6 Arbetsordning

Av följande förteckning framgår vad som gäller i administrativa frågor för nämnden. Förteckningen beslutas av nämnden men utgör inte delegation i kommunallagens bemärkelse. Åtgärder som vidtas med stöd av denna förteckning ska alltså inte anmälas till nämnden.

Arbetsuppgift	Ansvar	Anmärkning
Underteckna nämndens och utskottens handlingar	Tjänstgörande ordförande och nämndsekreterare	Beslut som fattas med stöd av delegation samt skrivelser, avtal och andra handlingar som upprättas med anledning därav undertecknas av den som fattat beslutet eller den som annars utses.
Underteckna individavtal efter individutskottets beslut om insatsen	Enhetschef Avdelningschef	
Underteckna mottagningsbevis för rekommenderat brev	Nämndsekreterare Registrator Administratör	
Underteckna delgivning	Registrator Administratör Förvaltningsdirektör	
Ansvara för nämndens arkiv	Förvaltningsdirektör	
Utse ombud att föra nämndens talan	Avdelningschef	Omfattar utfärdande av fullmakt.
Utse personuppgiftsombud	Förvaltningsdirektör	
Underteckna beslutsattest av sammanträdesuppgift för närvarande förtroendevald	Nämndsekreterare Mötesansvarig tjänsteperson vid de möten där nämndsekreterare inte deltar	

Arbetsuppgift	Ansvar	Anmärkning
Rätt att närvara vid nämndens och utskottens stängda sammanträden	Ledningsgrupp Föredragande Handläggare i ärendet	
Mottagande av uppgifter om assistenter	Administratör	11 a § LSS
Rapportera ej verkställda beslut och verkställda beslut som rapporterats som ej verkställda	Strateg Enhetschef	16 kap. 6 f och 6 g §§ SoL samt 28 f och 28 g §§ LSS. Nämnden lämnar statistikrapport till fullmäktige (jfr 16 kap. 6 h § SoL och 28 h § LSS).
Mottagande av rapport enligt lex Sarah a) från anställd inom nämndens verksamhet b) från enskild verksamhet med vilken nämnden har avtal	a) Överordnad chef b) Registrator	
Lämna ut uppgifter med stöd av lag	Den tjänsteperson som har ansvar för vården av handlingen	6 kap. 3 § andra stycket OSL Utlämnande bör som regel föregås av avstämning med närmaste chef. För beslut om att avslå begäran om få ut handling, se delegeringsförteckningen.
Lämna ut personuppgifter till statliga myndigheter för forskningsändamål	Den tjänsteperson som har ansvar för vården av handlingen	12 kap 6 § SoL Utlämnande bör som regel föregås av avstämning med närmaste chef. För beslut om att avslå begäran om få ut handling, se delegeringsförteckningen.
Godkänna tjänsteresa utanför landets gränser för förvaltningsdirektör	Ordförande	

## 7 Delegeringsförteckning

### Allmänt

Nr	Ärende	Lagrum	Delegat	Anmärkning
1.	<p>Besluta i ärenden som är så brådskande att nämndens avgörande inte kan avvaktas, avseende</p> <p>a) individärenden</p> <p>b) övriga ärenden</p>	6 kap 39 § KL	<p>a) Ledamot enligt särskild lista</p> <p>b) Ordförande</p>	a) Avseende utskottens ansvarsområden
2.	<p>Avvisa överklagande som kommit in för sent</p> <p>a) individärenden</p> <p>b) övriga ärenden</p>	24 § FL	<p>a) Enhetschef</p> <p>b) Avdelningschef</p>	
3.	Ompröva och ändra beslut	27 § FL	Ursprunglig delegat	
4.	Avvisa ombud	9 § FL	Avdelningschef	
5.	Avslå begäran om företräde inför utskott eller nämnd	11 kap 9 § SoL och 8 a § LSS	Avdelningschef	Särskilda skäl krävs.
6.	<p>Besluta om att inte lämna ut handling, uppställa villkor för dess utlämnande eller avge yttrande över överklagande av sådant beslut, avseende</p> <p>a) personuppgifter till statliga myndigheter för forskningsändamål</p> <p>b) övriga handlingar/uppgifter</p>	OSL	<p>a) Förvaltningsdirektör</p> <p>b) Avdelningschef</p>	Efter att vid behov ha hört kommunjurist.

Nr	Ärende	Lagrum	Delegat	Anmärkning
7.	Föra nämndens talan och avge yttrande, avseende a) individärenden i förvaltningsrätt och kammarrätt b) individärenden i allmän domstol samt Högsta förvaltningsdomstolen c) övriga ärenden i förvaltningsrätt och kammarrätt d) övriga ärenden i allmän domstol samt Högsta förvaltningsdomstolen	SoL LSS 6 kap 15 § KL	a) Enhetschef b) Avdelningschef c) Avdelningschef d) Förvaltningsdirektör	Delegationen gäller det egna verksamhetsområdet.  Delegationen omfattar att ta ställning till om beslut eller dom ska överklagas samt att i förekommande fall överklaga och yrka inhibition eller interimistiskt beslut.
8.	Föra nämndens talan och avge yttrande avseende tillsynsärenden och klagomålsärenden hos a) IVO (individärenden som rör myndighetsutövning/beslut) b) IVO (individärenden som rör verkställighet) c) IVO (icke verkställda beslut) d) IVO (övriga ärenden) e) JO, JK eller DO		a) Enhetschef b) Verksamhetschef c) Enhetschef d) AU e) AU	Lex Sarah och Lex Maria, se separat delegationsbestämmelse.
9.	Föra nämndens talan och avge yttrande till annan kommun och IVO i ärende om överflyttning	2 a kap 10–11 §§ SoL	Avdelningschef	Delegationen omfattar att ta ställning till om beslut ska överklagas (se även 7c)
10.	Anmäla till IVO samt avge yttrande i ärende avseende a) Lex Sarah b) Lex Maria	a) 14 kap 7 § SoL och 24 f § LSS b) 3 kap 5–6 §§ PsL c) 15 § p 11 LSS	a) Avdelningschef b) MAS c) Avdelningschef	

Nr	Ärende	Lagrum	Delegat	Anmärkning
	c) tillståndshavarens lämplighet att bedriva verksamhet med personlig assistans kan ifrågasättas			
11.	Anmälan enligt smittskyddslagen	6 kap 12 § SmL	MAS	
12.	Till överförmyndaren a) anmäla behov av god man/förvaltare b) anmäla att behov av god man/förvaltare inte längre föreligger c) avge yttrande i ärende som rör god man/förvaltare	5 kap 3 § 1 SoF 15 § LSS 11 kap FB	a-c) Biståndshandläggare	
13.	Anmäla/underrätta Försäkringskassan a) att enskild kan antas vara berättigad till assistansersättning enligt 51 kap SFB. b) att enskild erhållit beslut som kan påverka behov av personlig assistans enligt 51 kap SFB c) att det finns anledning att anta att assistansersättning enligt 51 kap SFB används till annat än assistans	15 § p 8 LSS 15 § p 9 LSS 15 § p 10 LSS	a) Biståndshandläggare  b) Biståndshandläggare  c) Enhetschef	
14.	Polisanmäla a) misstanke om brott mot den egna verksamheten b) vissa brott mot underårig samt vissa grövre brott	12 kap 10 § SoL 10 kap 21-23 §§ OSL	a) Avdelningschef  b) Enhetschef	
15.	Besluta om yttrande i detaljplaneärende som följer av program/översiktsplan		AU	

## Ekonomi

Nr	Ärende	Lagrum	Delegat	Anmärkning
16.	Fastställa förfrågningsunderlag vid upphandling	LOU	UU	
17.	Fatta tilldelningsbeslut och andra beslut inom ramen för ett upphandlingsärende, inklusive avbrytande av upphandling	LOU	UU	
18.	Fatta beslut om direktupphandling, samt att i samband med sådan upphandling fastställa underlag och besluta om tilldelning	LOU	Förvaltningsdirektör	Upphandling sker med stöd av upphandlingsenhetens framtagna <i>instruktion för direktupphandling</i>
19.	Häva avtal på grund av avtalsbrott avseende a) avtal enligt LOU b) avtal enligt LOV		a) UU b) Förvaltningsdirektör	
20.	Ingå förlikning under en pågående tvist som rör nämndens verksamhetsområde om det omtvistade beloppet understiger fyra miljoner kr		Förvaltningsdirektör	
21.	Besluta om attestordning		Förvaltningsdirektör	Enligt attestreglemente

## Personal och arbetsmiljö

Nr	Ärende	Lagrum	Delegat	Anmärkning
22.	Kommunstyrelsen har ansvar för personalärenden		Se kommunstyrelsens delegationsordning	
23.	Fördelning av arbetsmiljöuppgifter sker i enlighet med <i>Riktlinjer för fördelning av arbetsmiljöuppgifter</i>			Se OSN-2015-0151 (Beslut 2015-03-25, § 54)

**Socialtjänstlagen (2001:453)**

Nr	Ärende	Lagrum	Delegat	Anmärkning
24.	Besluta i individärenden som inte delegerats till annan delegat	SoL	IU	
25.	Inleda eller inte inleda utredning samt avsluta utredning och avskriva ärende från vidare handläggning	11 kap 1 § SoL	Biståndshandläggare	
26.	Pröva ansökan om rätt till insats enligt SoL för person som inte är bosatt i kommunen	2 a kap 8 § SoL 4 kap. 1 § SoL	Samma delegat som för sökt insats	Om personen uppfyller kraven i 2 a kap. 8 § SoL prövas rätten till insats enligt 4 kap 1 § SoL.
27.	Begära överflyttning av ärende till annan kommun samt ansöka hos IVO om överflyttning av ärende	2 a kap 10-11 §§ SoL	Avdelningschef	Delegationen innefattar även att överklaga IVO:s beslut (se även 7c).
28.	Bistånd i form av hemtjänst, inklusive trygghetslarm och matdistribution	4 kap 1 § SoL	Biståndshandläggare	
29.	Bistånd i form av boendestöd a) avseende en omfattning av nivå 1–6 b) avseende en omfattning av nivå 7–8	4 kap 1 § SoL	a) Biståndshandläggare b) Enhetschef	
30.	Bistånd i form av a) anhöriganställning med en omfattning om maximalt 520 timmar under 6 månader b) stöd i assistansliknande form med en omfattning om maximalt 520 timmar under 6 månader c) annat personligt utformat stöd med en omfattning om maximalt 520 timmar under 6 månader	4 kap 1 § SoL	a–c) Enhetschef	a–c) motsvarar 20 timmar per vecka
31.	Bistånd i form av ledsagare	4 kap 1 § SoL		

Nr	Ärende	Lagrum	Delegat	Anmärkning
	a) med en omfattning om maximalt 30 timmar per månad b) med en omfattning om maximalt 31–60 timmar per månad		a) Biståndshandläggare b) Enhetschef	
32.	Bistånd i form av avlösare a) med en omfattning om maximalt 25 timmar per månad b) med en omfattning om 26–60 timmar per månad	4 kap 1 § SoL	a) Biståndshandläggare b) Enhetschef	
33.	Bistånd i form av kontaktperson	4 kap 1 § SoL	Biståndshandläggare	
34.	Bistånd i form av korttidsboende	4 kap 1 § SoL	Enhetschef	
35.	Bistånd i form av träningsboende och utredningsboende	4 kap 1 § SoL	Enhetschef	
36.	Bistånd i form av korttidsboende vid utskrivning från akademiska sjukhuset i maximalt 4 veckor.	4 kap 1 § SoL	Biståndshandläggare i vårdplaneringsteamet	
37.	Bistånd i form av HVB, upp till 6 månader.	4 kap 1 § SoL	Enhetschef	
38.	Bistånd i form av särskilt boende för person över 65 år	4 kap 1 § SoL	Enhetschef	
39.	Bistånd i form av insatser vid tillfällig vistelse i annan kommun med en omfattning om maximalt 520 timmar under 6 månader	4 kap 1 § SoL	Biståndshandläggare	Motsvarar 20 timmar per vecka
40.	Bistånd i form av lägervistelse upp till 75 procent av aktuellt prisbasbelopp per år och individ	4 kap 1 § SoL	Enhetschef	Se aktuellt prisbasbelopp (Som jämförelse är prisbasbeloppet för 2017 44 800 kronor)



Nr	Ärende	Lagrum	Delegat	Anmärkning
41.	Beslut om assistanskostnad vid studier vid folkhögskola	4 kap 1 § SoL	Biståndshandläggare	Kostnader upp till ett basbelopp per individ och termin
42.	Bistånd i form av deltagande i Hikkikomori	4 kap § 1 SoL	Handläggare vid Hikkikomori	
43.	Förlängning av IU:s beslut om insats i samma omfattning och vid oförändrade förhållanden	4 kap 1 § SoL	Biståndshandläggare	
44.	Avgifter för föräldrar vars barn är under 18 år och får omvårdnad i ett annat hem än det egna	6 kap 2–4 §§ SoF	Biståndshandläggare	
45.	Bestämna förbehållsbelopp efter tillämpning av kommunens schabloniserade minimibelopp	8 kap 7 § SoL	Ekonomiassistent KLK	
46.	<p>Höja minimibeloppet då särskilda kostnader åberopats</p> <p>a) om kostnaderna avser god man/förvaltare, försörjningsplikt för barn eller dubbla hyror vid inflytt på boende</p> <p>b) övriga kostnader</p>	8 kap 8 § SoL	<p>a) Ekonomiassistent KLK</p> <p>b) Biståndshandläggare</p>	Se tillämpningsanvisningar
47.	Minska minimibeloppet om den enskilde inte har kostnad för sådan post som anges i 8 kap 7 § 3 st. SoL på grund av att kostnaden ingår i avgift för insats eller om kostnaden av annan orsak tillhandahålls kostnadsfritt	8 kap 8 § SoL	Ekonomiassistent KLK	
48.	Ny avgift vid ändrade förhållanden	8 kap 9 § SoL	Ekonomiassistent KLK	Avser t.ex. ändrade inkomster eller ändrat prisbasbelopp

Nr	Ärende	Lagrum	Delegat	Anmärkning
49.	Nedsättning av eller befrielse från avgift	4 kap 2 § SoL	Enhetschef	Får endast ske om den enskilde, om beslut ej fattas, bedöms berättigad till ekonomiskt bistånd till hela eller del av avgiften, eller om den enskilde kan befaras komma att lida nöd för att han eller hon inte vill ta emot insats p.g.a. avgiften.

## Lagen (1993:387) om stöd och service till vissa funktionshindrade (LSS)

Nr	Ärende	Lagrum	Delegat	Anmärkning
50.	Besluta i individärenden som inte delegerats till annan delegat	LSS	IU	
51.	Avsluta utredning och avskriva ärende från vidare handläggning		Biståndshandläggare	
52.	Förhandsbesked om rätt till insats enligt LSS för person som inte är bosatt i kommunen	16 § LSS	Samma delegat som för sökt insats	
53.	Insatser för stöd och hjälp som behövs i akuta situationer vid tillfällig vistelse i kommunen	16 § LSS	Biståndshandläggare	
54.	<p>Biträde av personlig assistent eller ekonomiskt stöd till skäliga kostnader för sådan assistans eller tillfällig utökning av insatsen</p> <p>a) för personer under 21 år och som tillhör personkrets 1 eller 2 med omfattning om maximalt 20 timmar per vecka</p> <p>b) för personer under 21 år och som tillhör personkrets 3 med omfattning om maximalt 20 timmar per vecka</p> <p>c) för personer som har fyllt 21 år och som tillhör personkrets 1-3 med omfattning om maximalt 20 timmar per vecka för grundläggande behov och därutöver maximalt 40 timmar per vecka för andra personliga behov</p> <p>d) för personer som har fyllt 21 år och som tillhör personkrets 1-3 med en större omfattning än vad som anges i c) under en period om maximalt tre månader</p> <p>e) avseende akuta behov (t.ex. sjukdom) och om behovet bedöms ha en varaktighet om maximalt tre månader</p>	9 § 2 LSS	<p>a) Biståndshandläggare</p> <p>b) Enhetschef</p> <p>c) Biståndshandläggare</p> <p>d) Enhetschef</p> <p>e) Biståndshandläggare</p>	<p>d) Avser situationen där den enskildes behov har blivit större och där beslut inte kan invänta utskottets avgörande.</p> <p>e) Gäller oavsett om den enskildes grundbeslut är fattat enligt LSS eller SFB</p>

Nr	Ärende	Lagrum	Delegat	Anmärkning
55.	a) Utbetalning av assistansersättning till annan person än den som är berättigad till insatsen b) Återbetalningsskyldighet för felaktig eller för hög ersättning för personlig assistans c) Ekonomisk ersättning till vikarie vid ordinarie assistentens sjukdom d) Att inte ersätta kostnad för personlig assistans	a) 11 § LSS b) 12 § LSS c) 9 § p 2 LSS d) 9 d § LSS	a) Avdelningschef b) Avdelningschef c) administratör d) administratör	
56.	Biträde av kontaktperson	9 § 4 LSS	Biståndshandläggare	
57.	Ledsagarservice a) med en omfattning om maximalt 30 tim/månad b) med en omfattning om 31–60 tim/månad	9 § 3 LSS	a) Biståndshandläggare b) Enhetschef	
58.	Avlösarservice i hemmet a) med en omfattning om maximalt 25 timmar per månad b) med en omfattning om 26–60 timmar per månad	9 § 5 LSS	a) Biståndshandläggare b) Enhetschef	
59.	Korttidsvistelse för a) personer under 21 år som får nytt beslut eller utökning av tidigare beslut b) personer under 21 år som tidigare haft korttidsvistelse och där insatsen beviljas i samma omfattning som tidigare c) personer som fyllt 21 år	9 § 6 LSS	a) Enhetschef b) Biståndshandläggare c) Biståndshandläggare	

Nr	Ärende	Lagrum	Delegat	Anmärkning
60.	Korttidsvistelse i form av lägerverksamhet upp till 75 procent av prisbasbeloppet per år och individ	9 § 6 LSS	Enhetschef	Se aktuellt prisbasbelopp (Som jämförelse är prisbasbeloppet för 2017 44 800 kronor)
61.	Korttidstillsyn för skolungdom över 12 år utanför det egna hemmet i anslutning till skoldagen samt under lov avseende a) personer som tillhör personkrets 1 och 2 b) personer som tillhör personkrets 3	9 § 7 LSS	a) Biståndshandläggare b) Enhetschef	
62.	Boende i familjehem eller i bostad med särskild service för barn och ungdomar	9 § 8 LSS	Enhetschef	
63.	Boende i bostad med särskild service för vuxna eller annan särskilt anpassad bostad för vuxna avseende enskild	9 § 9 LSS	Enhetschef	
64.	Daglig verksamhet	9 § 10 LSS	Biståndshandläggare	För personer 18–67 år
65.	Förlängning av IU:s beslut om insats i samma omfattning och vid oförändrade förhållanden	9 § LSS	Biståndshandläggare	
66.	Avgifter för föräldrar vars barn är under 18 år och får omvårdnad i ett annat hem än det egna	20 § LSS, 5 § FSS	Biståndshandläggare	

## 8 Förkortningar

Förkortning	Betydelse	Förkortning	Betydelse
AU	Arbetsutskott	SoF	Socialtjänstförordningen
DO	Diskrimineringsombudsmannen	SoL	Socialtjänstlagen
FB	Föräldrabalken	UU	Upphandlingsutskott
FL	Förvaltningslagen		
FSS	Förordningen om stöd och service till vissa funktionshindrade		
HVB	Hem för vård eller boende		
IU	Individutskott		
IVO	Inspektionen för vård och omsorg		
JK	Justitiekanslern		
JO	Justitieombudsmannen		
KL	Kommunallagen		
KLK	Kommunledningskontoret		
LOU	Lagen om offentlig upphandling		
LOV	Lagen om valfrihetssystem		
LSS	Lagen om stöd och service till vissa funktionshindrade		
MAS	Medicinskt ansvarig sjuksköterska		
OSL	Offentlighets- och sekretesslag		
PsL	Patientsäkerhetslagen		
SFB	Socialförsäkringsbalken		
SmL	Smittskyddslagen		