

Handläggare
Hedvig Helldorff
018-727 43 15

Datum
2018-03-27

Till miljö- och hälsoskyddsnämndens
sammanträde den 27 mars 2018

Yttrande över förtydligande komplettering av ansökan om tillstånd för bergtäkt m.m. inom fastigheten Almby 2:1

Remiss från mark- och miljödomstolen mål M6219-16. Remisstid: 2018-03-30

Förslag till beslut:

Miljö- och hälsoskyddsnämnden föreslås besluta

att överlämna yttrande till mark- och miljödomstolen, Nacka tingsrätt, enligt **bilaga 1**,

att förklara paragrafen omedelbart justerad.

Sammanfattning

Uppsala kommun genom miljö- och hälsoskyddsnämnden har synpunkter på Swerock AB:s komplettering angående tillstånd för bergtäkt mm. inom fastigheten Almby 2:1. Nämnden avstyrker tillstånd med hänvisning till att bullret från verksamheten kan innebära olägenhet för människors hälsa. Om tillstånd ges anser nämnden att sökanden ska ta hänsyn till nämndens synpunkter. Yttrandet överlämnas till mark- och miljödomstolen.

Bakgrund

Swerock AB (sökanden) har inlämnat förtydliganden och kompletteringar till ansökan om bergtäkt i Vänge i enlighet med domstolens föreläggande 2018-01-05. Miljö- och hälsoskyddsnämnden (nämnden) har beretts möjlighet att yttra sig över handlingarna. Bullerutredningen har kompletterats och ansökan har ändrats till att inte längre innefatta asfaltverk och betongfabrik. Sökanden vidhåller däremot sitt yrkande vad gäller arbetstider för verksamheten.

Nämnden har tidigare yttrat sig angående ansökan om tillstånd till bergtäkt och avstyrkt tillstånd. Nämnden avstyrkte tillstånd med hänvisning till att:

- bullersituationen kan innebära en olägenhet för människors hälsa
- verksamheten har en negativ inverkan på friluftsliv och därmed människors hälsa
- verksamheten innebär lokal risk för enskilda vattentäkter

- sökanden har inte visat hur de säkerställer att trafikbuller inte kommer att påverka människors hälsa

Förvaltningen föreslår att nämnden bemöter den nya bullerutredningen som utförts på uppdrag av sökanden. Sökanden anger att en uppdaterad och kvalitetsäkrad bullerutredning har utförts på grund av att asfaltsverk och betongfabrik inte längre ingår i tillståndsansökan.

Förvaltningen har följande synpunkter och frågeställningar med anledning av sökandes komplettering av ansökan om tillstånd:

- Tar bullerberäkningar hänsyn till bullerdämpad borrhigg?
- Placeringen av bullerkällor.
- Skutknackning ska uppfattas som särskilt störningsframkallande.
- Begränsning av arbetstiderna till mellan kl. 6-17 helgfria vardagar med möjlighet till utökning till som längst kl. 22 helgfria vardagar.
- Tillsynsmyndigheten ska ges möjlighet att reglera arbetstiderna vid behov.
- Rekreativområdet vid planerad täkt tillhör bullerclass D vilket innebär 5dBA lägre värden än vad sökande hävdar.
- Risk för kast vid sprängning föreligger och en redovisning av skyddsåtgärder saknas.
- Risk för påverkan på dricksvattenbrunnar föreligger.

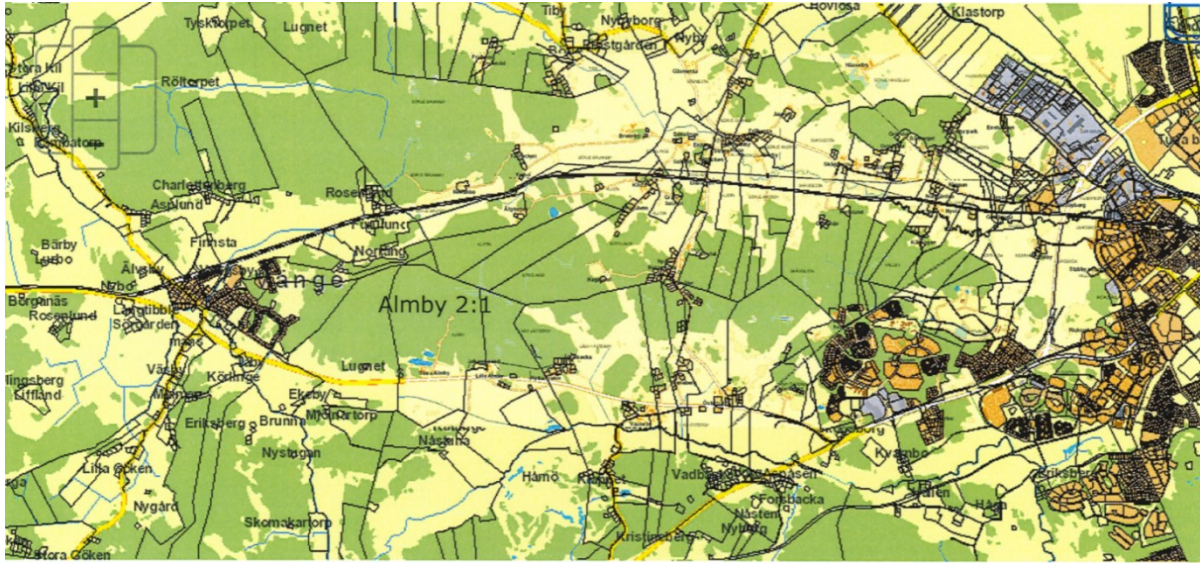
Förvaltningen anser att den sökta verksamheten fortsatt ska avstyrkas med hänvisning till de risker för människors hälsa pga. bullerstörningar som verksamheten medför.

Anna Nilsson
miljödirektör

Bilagor

Bilaga 1: Yttrande angående förtydligande komplettering angående tillstånd för bergtäkt m.m. inom fastigheten Almbys 2:1

Bilaga 2: Karta över Almbys 2:1



Datum 2018-03-27 Diarienummer 2015-175

Nacka tingsrätt
Mark- och miljödomstolen
Box 1104
131 26 Nacka

Yttrande över förtydligande komplettering av ansökan om tillstånd för bergtäkt m.m. inom fastigheten Almby 2:1

Miljö- och hälsoskyddsnämnden (nämnden) har tidigare yttrat sig angående ansökan om tillstånd till bergtäkt och avstyrkt tillstånd. Nämnden avstyrkte tillstånd. Nämnden avstyrker även fortsättningsvis tillstånd med hänvisning till att bullret från verksamheten kan innebära olägenhet för människors hälsa. Om tillstånd ges anser nämnden att mark- och miljödomstolen ska ta hänsyn till nämndens synpunkter. Kommunstyrelsen har genom miljö- och hälsoskyddsnämnden framfört sina synpunkter på kompletteringen vilka berör främst bullernivån i rekreatiomsområdet. Yttrandet överlämnas till mark- och miljödomstolen.

Nämnden har följande synpunkter och frågeställningar med anledning av sökandes komplettering av ansökan om tillstånd:

- Tar bullerberäkningar hänsyn till bullerdämpad borrhigg?
- Placeringen av bullerkällor.
- Skutknackning ska uppfattas som särskilt störningsframkallande.
- Begränsning av arbetstiderna till mellan kl. 6-17 helgfria vardagar med möjlighet till utökning till som längst till kl. 22 helgfria vardagar.
- Tillsynsmyndigheten ska ges möjlighet att reglera arbetstiderna vid behov.
- Rekreatiomsområdet vid planerad täkt tillhör bullerclass D vilket innebär 5dBA lägre värden än vad sökande hävdar.
- Risk för kast vid sprängning föreligger och en redovisning av skyddsåtgärder saknas.
- Risk för påverkan på dricksvattenbrunnar föreligger.

Förvaltningen anser att den sökta verksamheten fortsatt ska avstyrkas med hänvisning till de risker för människors hälsa pga. bullerstörningar som verksamheten medför.

Bullerberäkningar i kombination med borrhigg

I bullerutredningen anges att krav kommer att ställas på entreprenören att all borring måste ske med bullerdämpad borrhigg. Nämnden önskar ett förtydligande av huruvida bullerberäkningarna är baserade på att bullerdämpad borrhigg används. Det ger i så fall ca 10 dB lägre ljudemission än utan bullerdämpning. Om bullerdämpad borrhigg är en förutsättning för att riktvärdena i bullerberäkningarna ska hållas ska det också villkoras i tillståndet.

Placeringen av bullerkällor

Nämnden vill även påpeka att hur man väljer att placera ut de olika bullerkällorna får stor påverkan på resultatet, när dessa är modellerade som punktkällor. Rörliga bullerkällor som grävmaskiner kan också modelleras som ytkällor, vilket enligt nämnden är mer realistiskt. Effekten av tilltänkta bullervallar blir då lägre än vad nuvarande bullerutredning visar.

De föreslagna bullervallarna är en förutsättning för att gällande industribullernivåer ska nås vid närmaste bostäder. Nämnden anser att bullervallarnas positioner samt höjder behöver preciseras ytterligare innan verksamheten startar för att kunna säkerställa att gällande riktvärden kommer att kunna hållas.

Ljudkaraktärer som är särskilt störningsframkallande

Enligt Naturvårdsverket är vissa ljudkaraktärer särskilt störningsframkallande. När bullret karaktäriseras av ofta återkommande impulser som vid nitningsarbete, lossning av metallskrot eller liknande eller innehåller ljud med tydligt hörbara ljudkomponenter bör riktvärdena sänkas med 5 dBA. Nämnden anser att skutknackning kan uppfattas som särskilt störningsframkallande enligt ovanstående definition. Detta skulle innebära att riktvärdena sänks från 50 dBA till 45 dBA dagtid kl 06-18 och kvällstid kl 18-22 från 45 dBA till 40 dBA. Vid skutknackning bör alltså ytterligare skyddsåtgärder vidtas om gällande riktvärden för buller ska kunna hållas. Sökanden har med bullerutredningen samt en rapport ”Impulsljud från skutknackning”, Tunemalm (2015) som grund bedömt att den planerade verksamheten inte kan omfatta impulsljud. Nämnden anser att det föreligger risk för att skutknackning uppfattas som impulsljud och att det bör finnas en marginal för detta i bullerberäkningarna.

Arbetstider

Nämnden anser det motiverat med inskränkning i Naturvårdsverkets generella riktlinjer gällande arbetstiderna. Detta motiveras av det relativt korta avståndet från brytområdesgränsen till närmaste bostäder (270 m respektive 300 m och 350 m), nämndens bedömning av rekreatiomsområdets bullerclass och att ljud som kan uppfattas som särskilt störande bedöms kunna förekomma.

Nämnden yrkar på att arbetstiderna regleras så att verksamheten huvudsakligen bedrivs kl. 06-17 dagtid helgfria vardagar och med tillsynsmyndighetens medgivande även vid tillfälliga arbetstoppar kl. 17-22 kvällstid helgfria vardagar. I särskilda fall och under kortare tid kan

nämnden medge att verksamhet bedrivs utöver dessa arbetstider, dock som längst mellan 06:00-22:00 oavsett veckodag. Enligt Naturvårdsverkets vägledning (Rapport 6538) kan kvällstid gälla från kl.17 istället för kl.18 om impulsljud förekommer. Nämnden yrkar därför på att tillsynsmyndigheten ska medges möjlighet att reglera arbetstiderna.

Enligt lokaliseringsprincipen ska platsen för nyetableringar av miljöfarliga verksamheter vara lämplig från miljö- och hälsoskyddssynpunkt. Nämnden bedömer att det med avseende på bostadsbebyggelse avstånd till brytområdesgränsen finns stor risk för att närboende drabbas av olägenheter och att valet av plats ur det hänseendet är olämpligt. Nämnden vill dessutom understryka att avstånden från bostadsbebyggelse till verksamhetsområdet är ännu mindre än avstånden i bullerutredningen. Bullerberäkningarna har grundats på avstånden mellan bostadsbebyggelse och brytområdet.

Bullernivån i rekreationsområdet

Naturvårdsverket anger i rapport 5709 "God ljudmiljö..." att ett rekreationsområde bör hålla bullerklass D, det vill säga bullerfrihet till 45 dBA vilket nämnden också anser. Sökanden anger däremot att de anser att det är bullerklass E som bör tillämpas vilket NV definierar som "en bullernivå där bullerhändelserna är så frekventa att det inte längre är meningsfullt att skilja ut enskilda bullerhändelser" och att bullerfrihet kan råda upp till 45-50 dBA. NV bedömer att bullerklass E ger en tillräcklig bullerfrihet för parker, det vill säga ett område som är omgivet av en stad. Nämndens bedömning är att Swerock går emot NV:s riktlinjer för vilken bullernivå som ska gälla i ett sådant rekreationsområde.

I bullerutredningen anges att grönområdet väster om tälten ska klassas som "tätortsnära rekreationsområde" enligt NV:s definition. Detta anser nämnden vara en lämplig definition som också överensstämmer med områdets status som grönområde för Vänge tätort i kommunens översiktsplan. Enligt rapportens beskrivning av ett sådant område ska minst 80 % av dem som besöker området efter sitt besök ha upplevt att de inte störts av buller. I ett sådant rekreationsområde anges att man bör kunna acceptera att det förekommer hörbart samhällsbuller under stor del av tiden. Nämnden bedömer dock att bullret från en miljöfarlig verksamhet som tältverksamhet inte är att betrakta som samhällsbuller varför området inte längre kommer att kunna uppfylla de krav på ljudkvalitet som föreslås för "tätortsnära rekreationsområde".

Den bullerutredning som utförts utgår alltså från att området ska betraktas som en park (bullerklass E) och sökanden anger att riktvärdena då kan hållas. Nämnden vill understryka att med en tältverksamhet kommer området inte längre att kunna uppfylla de krav på bullerfrihet som kan ställas på ett "tätortsnära rekreationsområde" och ljudkvaliteten för rekreationsområdet kommer sålunda att degradera till i nivå med parker.

Nämnden anser det vara rimligt att bullerklass D eftersträvas i rekreationsområdet. Även om bullernivån överstiger 45 dBA i delar av rekreationsområdet idag är det inte önskvärt att bullernivån ökar i och med tältverksamhet.

Enskilda dricksvattentäkter

Nämnden har tidigare framfört Uppsala Vatten och Avfalls bedömning att risk för påverkan på grundvattenbalansen i närliggande enskilda dricksvattentäkter föreligger samt för spridning av föroreningar till dem. Nämnden står fast vid att risk för påverkan på tillgång till och kvalitet på dricksvatten inte kan uteslutas.

Sökanden hänvisar till en ”Hydrogeologisk undersökning” som ingivits till mark- och miljödomstolen som sökanden anger har tagit hänsyn till dricksvattentäkterna. Vidare menar sökanden att den inte råder över den generella, hydrologiska situation som råder i dag eller en framtida situation där klimatförändringar kan påverka nybildningen av grundvatten. Sökanden hänvisar även till SOU:s rapport 2015:51 ”Klimatförändringar och dricksvattenförsörjning” där medelgrundvattennivån vid Alby prognostiserats som ”oförändrad” fram till 2098.

Att hänvisa till den generella, hydrologiska situationen och till en prognos anser nämnden inte vara tillräckligt som försiktighetsåtgärd. Nämnden bedömer att verksamhetens art inkluderandes sprängning och sänkning av grundvattennivån sammantaget med avståndet till närmaste dricksvattenbrunn (260 m) innebär att risk för negativ påverkan på dricksvatten inte kan uteslutas. Sökanden bör därför ta höjd för detta och det bör regleras i tillståndet. Om mark- och miljödomstolen beviljar tillstånd vill nämnden att domstolen ställer villkor på sökande att de innan verksamheten startar utför analyser på närliggande dricksvattenbrunnar med avseende på kvalitet och kvantitet.

Risk för kast vid sprängning

Med anledning av närheten till bostadsbebyggelser (som minst ca 270 m) bedömer nämnden att det föreligger stor risk för kast som når bostadsbebyggelse vid sprängning, sökanden bör därför redogöra för skyddsåtgärder.

För miljö- och hälsoskyddsnämnden

Bengt Fladvad
ordförande

Susanna Nordström
nämndsekreterare