

Handläggare
Sörås Stafelin Pia
Annika Strömberg
Mikael Franzén
Mikael Nyström

Datum
2018-10-25

Diarienummer
KTN-2018-0582

Kulturnämnden

Lokalförsörjningsplan för kultur- och fritid 2019–2029 med utblick mot 2035

Förslag till beslut

Kulturnämnden föreslås besluta

att godkänna lokalförsörjningsplanen enligt upprättat förslag,

att överlämna lokalförsörjningsåtgärderna i planen till kommunstyrelsen för tillstyrkande,

att införliva föreslagna åtgärder i lokal- och anläggningsbestånd i lokalförsörjningsplanen i kommande Mål- och budgetprocess,

att uppdra till kulturförvaltningen, i samverkan med övriga berörda förvaltningar och bolag, att inleda beställningsprocessen av åtgärderna inom de ramar som fastställs av kommunfullmäktige i Mål och budget, samt

att införliva åtgärder för lokalförändring i lokalförsörjningsplanen i nämndens verksamhetsplan och budget.

Sammanfattning

Stadsbyggnadsförvaltningen har i uppdrag av kommunfullmäktige att säkra den strategiska, långsiktiga lokalförsörjningen för Uppsala kommun och ta fram lokalförsörjningsplaner för alla förvaltningar. De olika nämndernas lokalförsörjningsplaner fastställs av kommunstyrelsen och koordineras som ett samlat underlag i Mål- och budgetprocessen.

Lokalförsörjningsplanen för kultur- och fritidslokaler har tagits fram i samverkan med kulturförvaltningen. Förslag till förändringar i lokal- och anläggningsbestånd som beskrivs i lokalförsörjningsplanen och de ekonomiska konsekvenser som medföljer

dessa föreslås införlivas i arbetet med Mål och budget 2020–2022 samt i nämndens verksamhetsplan för att planera för fortsatt utveckling.

Ärendet

En lokalförsörjningsplan ger förutsättningar för en såväl kortsiktig som långsiktig planering för lokaler av olika kategorier i den växande kommunen och den förtätade staden.

Lokalförsörjningsplanerna ger kommunen effekter i form av mervärden som samarbete över förvaltningsgränser, samnyttjande samt synliggörande av behovet av social infrastruktur vid hög byggtakt. Lokalförsörjningsplanen är en kontinuerlig struktur för att i ett långsiktigt perspektiv kartlägga och hantera behovet av lokaler och anläggningar inom nämndens ansvarsområde.

Förvaltningarnas lokalförsörjningsplaner revideras årligen enligt ett årshjul och på så vis skapas en sammanhållen och kontinuerlig process för kommunens planering.

Lokalförsörjningsplanen ger en samlad bild av behov hos olika målgrupper och utifrån kartläggning på flera sätt. I arbetet med att ta fram lokalförsörjningsplanen har bland annat följande metoder använts: demografianalys, föreningsenkät, referenskommuner, referensgrupper, medborgardialog, föreningsdialog och kultur- och fritidsvaneundersökning. Metoderna kommer att utvecklas och fördjupas i det fortsatta arbetet.

I föreliggande plan har främst lokalbehoven hos kommunens egna verksamheter lyfts fram. I kommande arbete är ambitionen att även tydliggöra lokalbehoven hos det fria kulturlivet och föreningslivet.

Lokalförsörjningsplanen för kultur- och fritidslokaler koordineras med andra lokalförsörjningsplaner, som den för pedagogiska lokaler, och den för idrotts- och fritidsanläggningar. Härigenom skapas möjlighet till samnyttjande mellan kultur-idrott-fritid-skola.

Förslag till förändringar/åtgärder i lokal- och anläggningsbestånd som beskrivs i lokalförsörjningsplanen och de ekonomiska konsekvenser som medföljer dessa föreslås införlivas i arbetet med Mål och budget 2020 – 2022 samt i nämndens verksamhetsplan för att planera för fortsatt utveckling.

Kulturförvaltningen föreslår att nämnden beslutar lokalförsörjningsplanen i enlighet med underlaget för denna.

Ekonomiska konsekvenser

Planen innehåller en samling av åtgärder och utredningsbehov som kommer att medföra ökade kostnader som inte inryms inom nämndens nuvarande ekonomiska ramar.

Genomförande av åtgärderna förutsätter att de inarbetas i Mål och budget för kommande år.

Kulturförvaltningen

Sten Bernhardsson
Direktör, chef för kulturförvaltningen

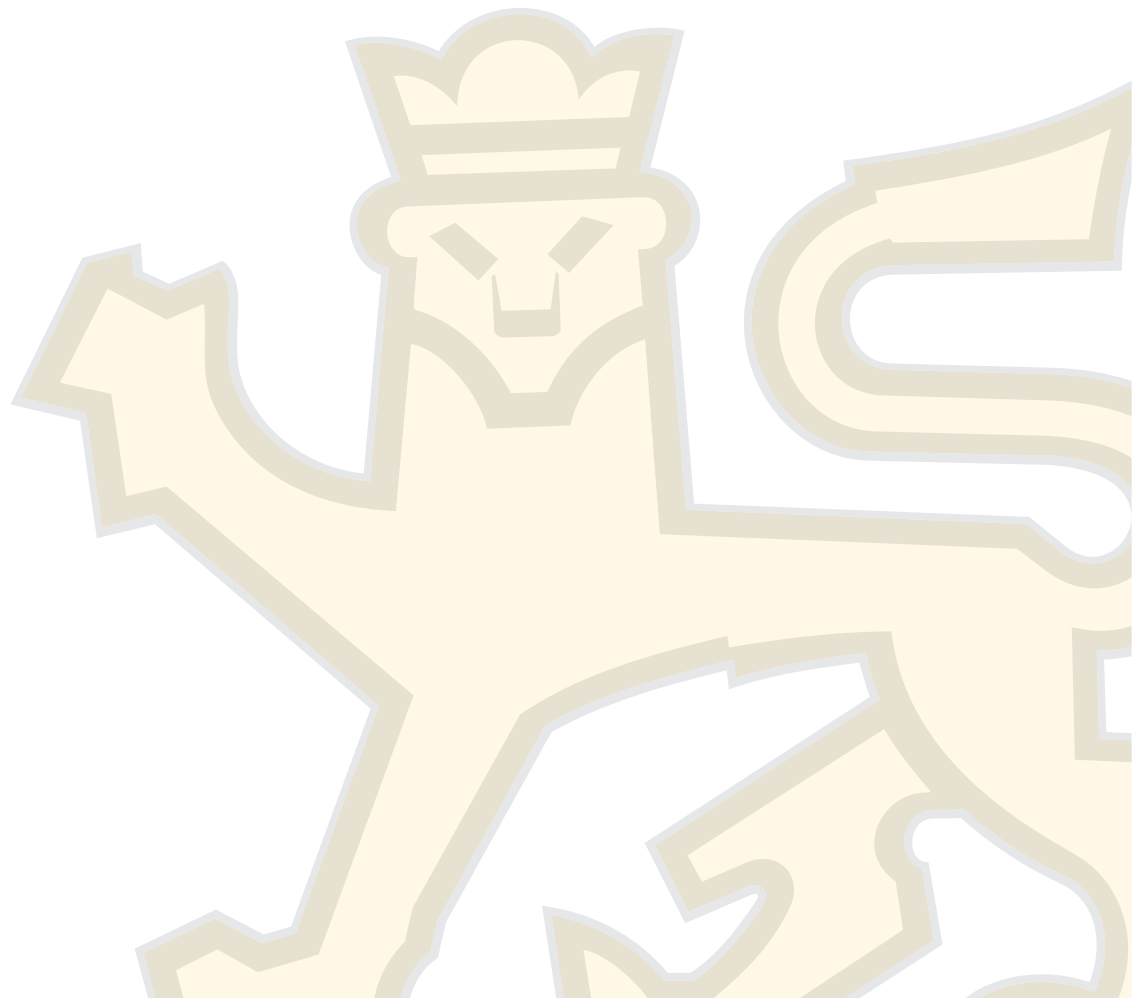
Bil 1 Lokalförsörjningsplan för kultur- och fritid 2019–2029 med utblick mot 2035

Lokalförsörjningsplan

för kultur- och fritid 2019–2029 med utblick mot 2035

Beslutad i kulturnämnden 2018-**-**

Tillstyrkt i kommunstyrelsen 2018-**-**



Innehållsförteckning

Sammanfattning	5
1. Inledning.....	6
2. Förutsättningar	7
2.1 Mål och budget	10
3. Behovs- och kapacitetsanalys.....	11
3.1 Befolkningsprognos.....	12
Befolkningsutvecklingens inverkan på anläggningar	13
3.2 Demografianalys (2016).....	14
3.3 Föreningsenkät (2016).....	14
3.4 Kultur- och fritidsvaneundersökning (2015).....	15
3.5 Fysisk observation och brukardialog.....	15
3.6 Medborgardialog (2017).....	16
3.7 Referensgrupper (2016).....	16
3.3 Nyckeltal	16
4. Lokalresurser.....	17
4.1 Fritidsklubbar	17
4.2 Fritidsgårdar.....	18
4.2 Natur- & kulturcentrum	18
Biotopia	18
Kulturcentrum	19
4.3 Mötesplatser.....	20
4.4 Allaktivitetshus	20
4.5 Bibliotek	20
4.2 Kulturskola	21
4.2 Allmänna samlingslokaler/bygdegårdar	21
4.3 Föreningslokaler	21
4.4 Scenkonst.....	21
4.5 Museer och utställningslokaler.....	22
4.6 Kulturmiljöer	23
5. Kostnadsutveckling	24

5.1	Ekonomiska konsekvenser	Fel! Bokmärket är inte definierat.
5.2	Investeringsbehov	24
5.3	Ekonomisk utblick	Fel! Bokmärket är inte definierat.
6.	Områdesinformation.....	27
6.1	Inledning.....	27
6.2	Bälinge/Björklinge	28
	Befintliga lokal- och anläggningsresurser.....	28
	Beslutade förändringar i lokal- och anläggningsbestånd	28
	Förslag till förändringar i lokal- och anläggningsbestånd.....	29
	Utredningsbehov inom planperioden	29
	Utbyggnadsplaner, år 2022 och framåt	29
6.3	Börje/Jumkil/Skuttunge/Åkerlänna.....	30
	Befintliga lokal- och anläggningsresurser.....	30
	Beslutade förändringar i lokal- och anläggningsbestånd	31
	Förslag till förändringar i lokal- och anläggningsbestånd.....	31
	Utredningsbehov inom planperioden	31
6.4	Centrala staden/Fålhagen/Kungsängen.....	32
	Beslutade förändringar i lokal- och anläggningsbestånd	32
	Förslag till förändringar i lokal- och anläggningsbestånd.....	33
	Utredningsbehov inom planperioden	33
	Utbyggnadsplaner, år 2022 och framåt	33
6.5	Eriksberg/Flogsta/Kåbo/Norby/Rosendal	34
	Befintliga lokal- och anläggningsresurser.....	34
	Beslutade förändringar i lokal- och anläggningsbestånd	35
	Förslag till förändringar i lokal- och anläggningsbestånd.....	35
	Utredningsbehov inom planperioden	35
	Utbyggnadsplaner, år 2022 och framåt	35
6.6	Gunsta/Länna/Almunge/Knutby	36
	Befintliga lokal- och anläggningsresurser.....	36
	Beslutade förändringar i lokal- och anläggningsbestånd	36
	Förslag till förändringar i lokal- och anläggningsbestånd - Prioriterade åtgärder	36
	Utredningsbehov inom planperioden	37
	Utbyggnadsplaner år 2022 och framåt	37
6.7	Gävsta/Stavby/Tuna	38

Befintliga lokal- och anläggningsresurser.....	38
Beslutade förändringar i lokal- och anläggningsbestånd	38
Förslag till förändringar i lokal- och anläggningsbestånd.....	38
Utredningsbehov inom planperioden	39
Utbyggnadsplaner år 2022 och framåt	39
6.8 Gränby/Kvarngärdet.....	40
Befintliga lokal- och anläggningsresurser.....	40
Beslutade förändringar i lokal- och anläggningsbestånd	40
Förslag till förändringar i lokal- och anläggningsbestånd.....	40
Utredningsbehov inom planperioden	41
Utbyggnadsplaner år 2022 och framåt	41
6.9 Centrala staden nordväst/Luthagen/Rickomberga	42
Befintliga lokal- och anläggningsresurser.....	42
Beslutade förändringar i lokal- och anläggningsbestånd	42
Förslag till förändringar i lokal- och anläggningsbestånd.....	42
Utredningsbehov inom planperioden	43
Utbyggnadsplaner, år 2022 och framåt	43
6.10 Gamla Uppsala/Nyby/Löten.....	44
Befintliga lokal- och anläggningsresurser.....	44
Beslutade förändringar i lokal- och anläggningsbestånd	44
Förslag till förändringar i lokal- och anläggningsbestånd.....	45
Utredningsbehov inom planperioden	45
6.11 Sala backe/Slavsta/Årsta/Lindbacken	46
Befintliga lokal- och anläggningsresurser.....	46
Beslutade förändringar i lokal- och anläggningsbestånd	47
Förslag till förändringar i lokal- och anläggningsbestånd.....	47
Utredningsbehov inom planperioden	47
Utbyggnadsplaner, år 2022 och framåt	47
6.12 Stenhagen/Kvarnbo	48
Befintliga lokal- och anläggningsresurser.....	48
Beslutade förändringar i lokal- och anläggningsbestånd	48
Förslag till förändringar i lokal- och anläggningsbestånd.....	49
Utredningsbehov inom planperioden	49
Utbyggnadsplaner, år 2022 och framåt	49

6.13 Storvreta/Vattholma/Skyttorp	50
Befintliga lokal- och anläggningsresurser.....	50
Beslutade förändringar i lokal- och anläggningsbestånd	51
Förslag till förändringar i lokal- och anläggningsbestånd.....	51
Utredningsbehov inom planperioden	51
Utbyggnadsplaner, år 2022 och framåt	51
6.14 Sunnersta/Ultuna/Ulleråker	52
Befintliga lokal- och anläggningsresurser.....	52
Beslutade förändringar i lokal- och anläggningsbestånd	52
Förslag till förändringar i lokal- och anläggningsbestånd.....	53
Utredningsbehov inom planperioden	53
Utbyggnadsplaner, år 2022 och framåt	53
6.15 Svartbäcken/Tuna backar	54
Befintliga lokal- och anläggningsresurser.....	54
Beslutade förändringar i lokal- och anläggningsbestånd	54
Förslag till förändringar i lokal- och anläggningsbestånd.....	54
Utredningsbehov inom planperioden	55
Utbyggnadsplaner, år 2022 och framåt	55
6.16 Sävja/Bergsbrunna	56
Befintliga lokal- och anläggningsresurser.....	56
Beslutade förändringar i lokal- och anläggningsbestånd	56
Förslag till förändringar i lokal- och anläggningsbestånd.....	57
Utredningsbehov inom planperioden	57
Utbyggnadsplaner, år 2022 och framåt	57
6.17 Gottsunda/Valsätra/Vårdsätra	58
Befintliga lokal- och anläggningsresurser.....	58
Beslutade förändringar i lokal- och anläggningsbestånd	59
Förslag till förändringar i lokal- och anläggningsbestånd.....	59
Utredningsbehov inom planperioden	59
Utbyggnadsplaner, år 2022 och framåt	59
6.18 Järlåsa/Ramstalund/Vänge	60
Befintliga lokal- och anläggningsresurser.....	60
Beslutade förändringar i lokal- och anläggningsbestånd	60
Förslag till förändringar i lokal- och anläggningsbestånd.....	61

Utredningsbehov inom planperioden	61
Utbyggnadsplaner, år 2022 och framåt	61
7. Sammanfattning förslag förändringar i lokalbestånd	62

Sammanfattning

Fastighetsavdelningen på Stadsbyggnadsförvaltningen har i uppdrag från kommunfullmäktige att säkra den strategiska långsiktiga lokalförsörjningsplanen för Uppsala kommun och har i samverkan med Kulturförvaltningen skapat lokalförsörjningsplanen för kultur- och fritidslokaler. Lokalförsörjningsplanen är en kontinuerlig struktur för att i ett långsiktigt perspektiv kartlägga och hantera flera olika målgruppers behov av lokaler och anläggningar och revideras årligen enligt ett årshjul som alla övriga lokalförsörjningsplaner och på så vis skapas en sammanhållen och kontinuerlig process för kommunens planering.

En lokalförsörjningsplan för kultur- och fritidslokaler ger förutsättningar för en såväl kortsiktig som långsiktig planering för kultur- och fritidslokaler av olika kategorier i den växande kommunen och den förtätade staden.

Lokalförsörjningsplanen ger en samlad bild av många olika behov hos många olika målgrupper, kartlagda på olika sätt. I arbetet med att ta fram lokalförsörjningsplanen har bland annat följande metoder använts: demografianalys, föreningsenkät, referenskommuner, referensgrupper, medborgardialog, föreningsdialog och Kultur- och fritidsvaneundersökning.

Lokalförsörjningsplanerna ger kommunen effekter i form av mervärden som samarbete över förvaltningsgränser, samnyttjande samt synliggörande för behovet av social infrastruktur vid hög byggtakt.

Lokalförsörjningsplanen för kultur- och fritidslokaler koordineras med andra lokalförsörjningsplaner, som den för pedagogiska lokaler, den för idrotts- och fritidsanläggningar. Härigenom skapas samnyttjande mellan kultur-idrott-fritid-skola.

Planen innehåller en samling av åtgärder och utredningsbehov som kommer att medföra ökade kostnader som inte inryms i nämndens nuvarande ekonomiska ramar. Genomförande av åtgärderna förutsätter att de inarbetas i Mål och budget för kommande år. Förslag på åtgärder för lokalförändring som beskrivs i lokalförsörjningsplanen och de ekonomiska konsekvenser som medföljer dessa föreslås införlivas i arbetet med Mål och budget 2020 – 2022 samt i nämndens verksamhetsplan för att planera för fortsatt utveckling.

1. Inledning

Invånare och besökare ges möjlighet till meningsfull fritid och rekreation där kulturell infrastruktur och det offentliga rummet bidrar till en nära, trygg och inspirerande miljö. Arbetet med att skapa förutsättningar för jämlik, jämställd och tillgänglig kultur, idrott och fritid fortsätter. Idrott, fritid och kultur utgör en starkt bidragande faktor för folkhälsa och livskvalitet. (Mål & budget 2019–2021)

Kulturnämndens verksamhetsplan för 2017 har tilldelat kulturförvaltningen uppdraget att ta fram en Lokalförsörjningsplan för kultur- och fritidsverksamhet åren 2018–2022. Kommunstyrelsen ges i Mål och budget 2019–2021 (Uppsala kommun 2018) ett övergripande ansvar att säkerställa att långsiktigt hållbara lokalförsörjningsplaner ska finnas för alla kommunal verksamhet för behovet på kort och lång sikt. Planen beslutas av kulturnämnden och kommunstyrelsen tillstyrker kulturnämndens beslut. Planen förs sedan vidare in i Mål och budget-processen.

Lokalförsörjningsplanen för kultur och fritid tas fram i en gemensam beredning av kulturförvaltningen, stadsbyggnadsförvaltningen samt berörda kommunala bolag. Lokalförsörjningsplanen är rullande och planen revideras årligen. Planperioden i aktuell plan omfattar 2019–2029 med utblick mot 2035.

Lokalförsörjningsplanen för kultur och fritid koordineras med planen för pedagogiska lokaler samt planen för idrott och fritid för att skapa samnyttjande och effektiv lokalanvändning.

Föreslagna åtgärder i lokalförsörjningsplanen är ett underlag som ligger till grund för politiska beslut och prioriteringar. I vilken takt och i vilken omfattning som de beskrivna åtgärderna kan realiseras beror på det ekonomiska utrymmet vilket anges i kommunens övergripande styrdokument Mål och budget.

Lokalförsörjningsplanen redovisar:

- Förutsättningar
- Behovsanalys
- Lokalresurser
- Kostnadsutveckling
- Områdesredovisning

Planen grundar sig på undersökningar som redovisas i bilagor i kapitel 4. Underlaget för lokalförsörjningsplanens behovsanalys finns tillgängligt hos kommunens registratur under diarienummer KTN-2018-0582 samt KSN-2018-3217.

2. Förutsättningar

Uppsala är den nordliga noden i huvudstadsregionen som bidrar till attraktivitet och utveckling. Förutsättningarna i Uppsala är goda, men det finns också utmaningar för att möjliggöra visionen om ett samhälle med goda liv, framtidstro och jämlika möjligheter. Utvecklingen i Uppsala ska bidra till att underlätta vardagen genom närhet till de vardagliga behoven, såsom vård, skola omsorg och annan service. Om Uppsala kommun ska växa på ett hållbart sätt ur både ett ekologiskt, ekonomiskt och socialt perspektiv är kultur- och fritidsverksamheter av högsta betydelse för att bidra till att skapa väl sammanhållna och attraktiva områden både i staden och på landsbygden.

Kultur- och fritidsverksamhet bidrar genom upplevelser och eget utövande till människors välbefinnande. Kultur- och fritidsverksamhet bidrar också till att stärka demokratin och verka folkbildande och integrationsfrämjande. Barn och unga är en prioriterad grupp för kultur- och fritidsverksamheter utifrån jämlikhets- och jämställdhetsperspektiv.

Att planera för en framgångsrik kulturell infrastruktur handlar om hänsyn till samspelet mellan kultur, plats och identitet. Området kulturplanering innefattar konstarterna, kultur i dess breda bemärkelse, bildningsverksamhet och kulturarv, men också områden som samhälls-/stadsplanering, besöksnäring samt kulturella och kreativa näringar. Målet för kulturplanering är att erbjuda en attraktiv livsmiljö, öka tillgängligheten för konst och kultur och öka förståelsen för konst och kultur som utvecklingsfaktor som kan medverka till att utveckla och stärka kommunens attraktivitet. Uppsala är en kommun med flera större aktörer och samarbetsparter inom kulturområdet som universitetet och Region Uppsala.

Enligt Uppsala kommuns reglemente ansvarar kulturnämnden för

- kommunens konst-, kultur- och kulturarvsfrågor samt därtill hörande verksamheter som inte tillhör plan- och byggnadsnämnden och namngivningsnämnden ansvarsområden.
- folkbiblioteksverksamhet enligt bibliotekslagen (2013:801),
- fritidsgårdar, öppen fritidsverksamhet enligt skollagen (2010:800) samt övrig kultur- och fritidsverksamhet för barn och unga, utom den fritidsverksamhet för vilken idrott- och fritidsnämnden ansvarar,
- kommunens kulturskola,
- kommunens konstnärliga gestaltungsprojekt, konstinköp och konstsamlingar,
- kommunens officiella nationaldagsfirande och medborgarskapsceremonin enligt lagen (2001:82) om svenskt medborgarskap,
- stöd till bygdegårdar och andra allmänna samlingslokaler.

Kulturnämnden driver verksamhet i både egen regi och genom stöd till andra aktörer inom kultur- och fritidsområdet.

Biblioteksverksamhet, kulturskola, fritidsklubbar och fritidsgårdar utgör basen i den kommunalt finansierade kultur- och fritidsverksamheten i hela kommunen. Kulturcentra och bygdegårdar är strategiskt viktiga platser för möten, upplevelser och eget skapande. Det fria kulturlivet och folkbildningsverksamheten är oumbärliga aktörer för ett utvecklat konst- och

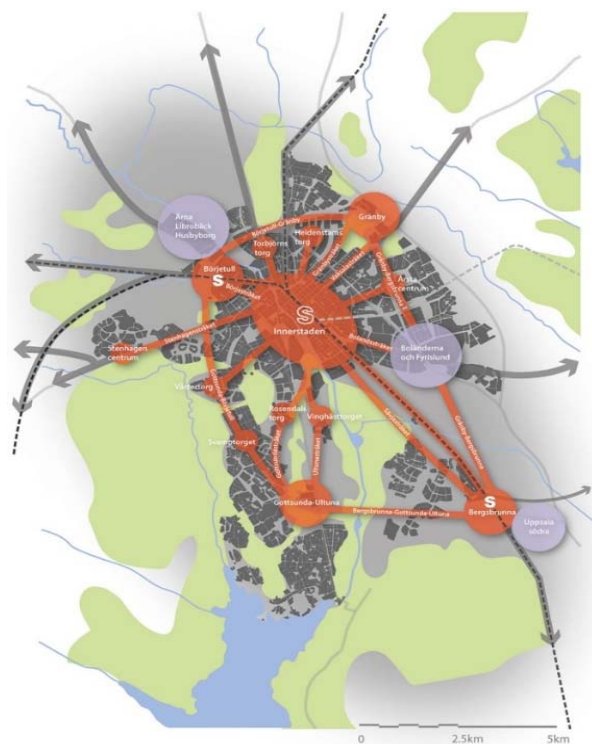
kulturutbud med både bredd och spets och möjlighet till bildning och eget skapande. Institutioner som museer och teatrar och andra platser för scenkonst och musik står för ett starkt och attraktivt kulturutbud för både kommunens invånare och besökare.

Kulturnämnden som ansvarar för barns- och ungas fria tid, har, genom ett delat ansvar för fritidsområdet, många beröringspunkter med Idrott- och fritidsnämndens ansvarsområde. En koordinering mellan lokalförsörjningsplanen för kulturnämnden och den för idrotts- och fritidsnämnden leder till effektiv lokalanvändning och kostnadseffektiva lokal och anläggningslösningar. Genom ett helhetsperspektiv för den fria tiden inom kultur, idrott och fritid ges alla invånare möjligheter till en aktiv och meningsfull fritid i livets alla skeden. En aktiv och meningsfull fritid är en välfärdsfråga och utgör en starkt bidragande faktor för folkhälsa och livskvalitet. Oavsett ekonomiska, sociala, kunskapsmässiga och fysiska förutsättningar, liksom ålder, kön, könsidentitet/könsuttryck, sexuell läggning och kulturell bakgrund, har Uppsalaborna rätt till en meningsfull fritid.

Översiktsplanen ligger till grund för kommunens långsiktiga investeringsplan och sträcker sig fram till år 2050. Översiktsplanen beskriver principer och prioriteringar samt behov och ambitioner för en långsiktiga stads- och landsbygdsutveckling. Översiktsplanen och lokalförsörjningsplanen koordineras så att långsiktig planering effektiviseras där lokalförsörjningsplanen införlivas i översiktsplanen.

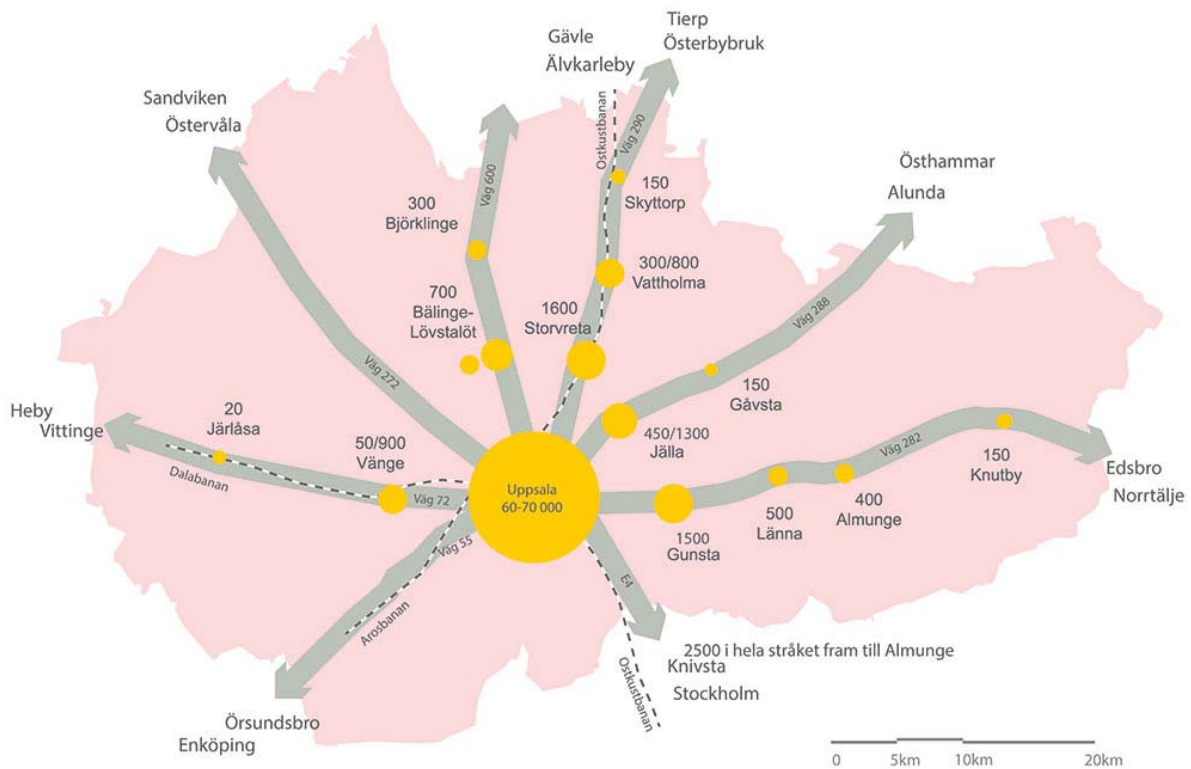
Enligt översiktsplanen ska den sociala infrastrukturen lokaliseras för att fungera som mötesplats för människor i olika åldrar, förutsättningar och med olika bakgrund. Genom samlokalisering och samnyttjande av olika verksamheter och aktiviteter kan den sociala infrastrukturen bidra till att stärka lokalsamhället. Samhällsutvecklingen ska bidra till ett sammanhållet och tryggt Uppsala utan segregation och polarisering.

Fram till år 2050 kan Uppsala stad ha växt med cirka 60 000 nya bostäder. Staden utformas med fem stycken större noder; innerstaden och de fyra stadsnoderna Bergsbrunna, Börjetull, Gränby och Gottsunda-Ultuna. Förutom de fem större stadsnoderna utvecklas även mindre stadsdelsnoder med lokalservice och tät bebyggelse. Längs stomlinjenätet för kollektivtrafiken finns täta stadsstråk där det ryms stadsliv och verksamheter.



Figur 1. Från Översiktsplan 2016 Uppsala kommun. <https://www.uppsala.se/organisation-och-styrning/publikationer/oversiktsplan-2016/del-a-huvudhandling/> Noder och stråk i staden, med kopplingar utåt. Fram till år 2050. Se bilaga ** för teckenförklaring

Landsbygden förväntas växa cirka 10 000 bostäder fram till 2050. Prioriterade tätorter är Almunge, Bälinge, Gåvsta, Järlåsa, Knutby, Länna, Lövstalöt, Skyttorp, Vänge, Björklinge, Storvreta, Vattholma, Jälla och Gunsta. Det är i första hand Jälla, Gunsta och Storvreta som förväntas växa då Va-systemen där har högre kapacitet än i de övriga prioriterade tätorterna.



Figur 2. Från Översiktsplan 2016 Uppsala kommun. <https://www.upsala.se/organisation-och-styrning/publikationer/oversiktsplan-2016/del-a-huvudhandling/> Ramberedskap för tillkommande bostäder

2.1 Mål och budget

Lokalförsörjningsplanen utgör underlag för Mål- och budgetprocessen. Planen uppvisar en långsiktig planering och investeringsbehov vilket ger vägledning för hur kommunens och nämndens resurser ska fördelas med hänsyn tagen till bland annat jämställdhet och jämlikhet. Lokalförsörjningsplanen är kopplad till nämndens investeringsplan och verksamhetsplan vilken ska innehålla identifierade åtgärder för att nå en hållbar långsiktig planering samt beräkning av den långsiktiga effekten/påverkan på kommunkoncernens finansiella nyckeltal.

Lokalförsörjningsplanen och investeringsplanen är underlag i Mål- och budgetprocessen.

3. Behovs- och kapacitetsanalys

Att samla in ett gediget underlag och kartlägga såväl behov som kapacitet är en förutsättning för effektiv och långsiktig planering. Ett antal verktyg används för att kartlägga behov och resultaten i sin helhet för samtliga dessa finns som bilagor till denna lokalförsörjningsplan.

Underlaget i lokalförsörjningsplanen består av:

- Befolkningsprognos
- Demografianalys
- Föreningsenkät
- Skolenkät
- Kultur- och fritidsvaneundersökning
- Medborgardialog
- Referensgrupper
- Brukardialog

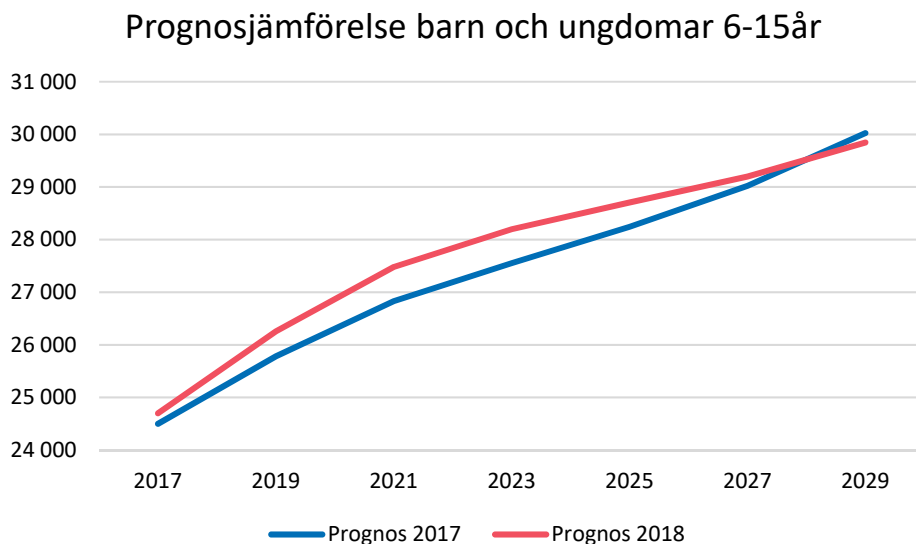
Lokalkategorier:

- Fritidsklubbar.
Antal fritidsklubbar år 2018 är 22 i kommunal regi samt 1 som drivs med kommunalt verksamhetsstöd.
- Fritidsgårdar.
Antal fritidsgårdar år 2018 är 17 i kommunal regi samt 2 som drivs med kommunalt verksamhetsstöd (Café Genomfarten och KFUM:s fritidsgård)
- Natur- och kulturcentrum.
Antal natur- och kulturcentrum år 2018 är 6 i kommunal regi.
- Mötesplatser.
Antal mötesplatser år 2018 är 1 (Fyrisgården) som drivs med kommunalt verksamhetsstöd.
- Mötesplatser unga.
Antal mötesplatser år 2018 är 2 (Leoparden, Ungdomens Hus) som drivs med kommunalt verksamhetsstöd.
- Allaktivitetshus.
Antal allaktivitetshus år 2018 är 1 (Allis) i kommunal regi.
- Bibliotek.
Antal bibliotek i kommunal regi år 2018 är 13 fysiska bibliotek, 1 digitalt bibliotek samt uppsökande verksamhet i form av två biblioteksbuskar och två bibliotekscyklar.
- Kulturskola.
Uppsala kulturskola bedriver verksamhet i kommunal regi på 39 platser år 2018. Tre fristående aktörer bedriver musik- och kulturverksamhet med kommunalt verksamhetsstöd för barns och ungas kulturutövande.
- Allmänna samlingslokaler/bygdegårdar.
Antal bygdegårdar år 2018 är 34 stycken. Drivs med kommunalt stöd.

- Scener för teater, dans, musik, litteratur och övriga uttryck.
Antal scener år 2018 är 5 i egen regi, 2 kommunala bolag, 5 som drivs med kommunalt verksamhetsstöd (10 inomhus och 2 utomhus)
- Museer/utställningslokaler.
Antal museer är 1 i egen regi, 1 kommunalt bolag, 3 museer som drivs med hjälp av kommunalt verksamhetsstöd. Utställningslokaler i egen regi 1, utställningslokaler som drivs med kommunalt verksamhetsstöd 3.

3.1 Befolkningsprognos

Uppsala kommun prognostiseras växa från 219 914 till 255 005 invånare under perioden 2017–2029. Detta motsvarar en ökning på cirka 35 000 invånare, 13 procent. Andelen äldre befolkning ökar mer i förhållande till andra ålderskategorier men överlag ses en jämn utveckling. En jämförelse mellan kommunprognoserna 2017 och 2018 visar som helhet inte på några större differenser men för barn i grundskoleåldrarna finns en tydlig ökning från 2017 till 2018 vilket kan medföra ett ökat behov av lokaler för denna målgrupp.



Skillnad mot föregående års prognos

Jämförelsen med kommunens totala befolkningsprognos visar inte på några större differenser men för barn i grundskoleåldrarna finns en ökning mellan 2017 och 2018 års prognos. Detta får påverkan på t ex behovet av fritidsklubbar, fritidsgårdar och kulturskola.

När befolkningen ökar förväntas även behovet av kultur- och fritidsaktiviteter och lokaler att öka. Det går dock inte att enbart se till befolkningsförändringar då exempelvis aktiviteter som är nystartade och finns på få platser visar på ett litet behov trots att en större satsning kanske bör göras. Därför behöver behovsprognosen kompletteras med andra analyser.

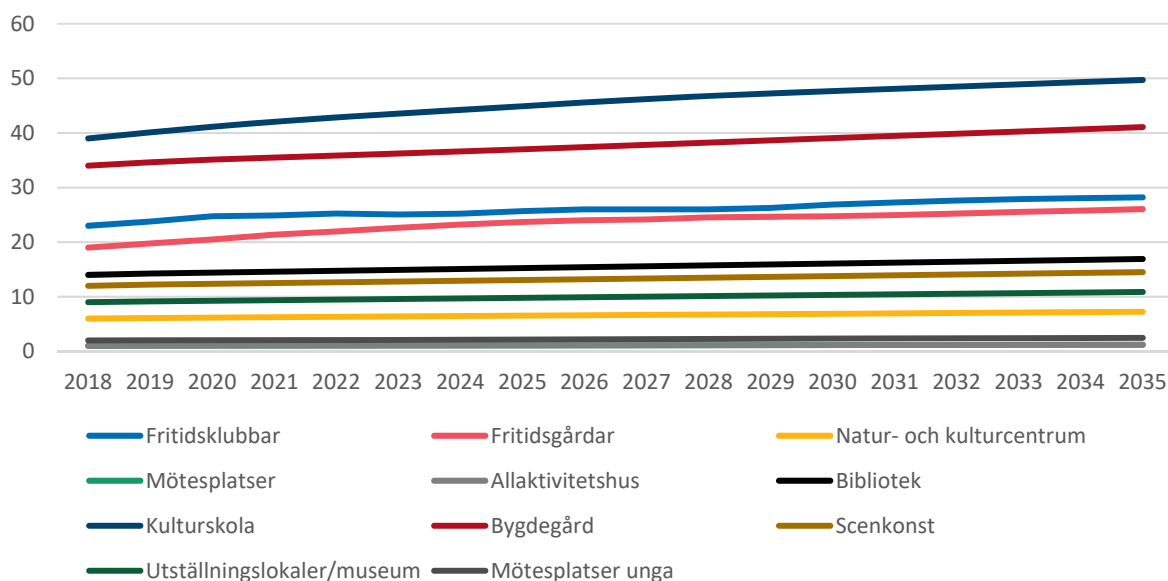
3.2 Befolkningsutvecklingens inverkan på anläggningar

Genom att ställa antalet befintliga lokaler och anläggningar som brukas för kultur och fritid inom Uppsala kommun mot kommunens befolkning erhålls ett nyckeltal per anläggnings- och lokalkategori. Räknas detta nyckeltal mot den ökade befolkningen, enligt Uppsala kommuns befolkningsprognos, erhålls hur många lokaler och anläggningar som krävs för att aktuell nivå av resurstillgångar bibehålls.

Lokalkategori	Målgrupp	Antal personer i målgrupp per antal anläggningar i kategorin	Tillgång 2018	Behov 2029 utifrån befolknings-tillväxt	Behov 2035 utifrån befolknings-tillväxt
Fritidsklubbar	10–12 år	336	23	26	28
Fritidsgårdar	13–18 år	741	19	25	26
Natur- och kulturcentrum	Hela befolkningen	44 884	6	7	7
Mötesplatser	Hela befolkningen	224 419	1	1	1
Allaktivitetshus	Hela befolkningen	224 419	1	1	1
Bibliotek	Hela befolkningen	16 030	14	16	17
Kulturskola	6–20 år	1 118	39	47	50
Allmänna samlingslokaler/ bygdegårdar (ej kommunal regi)	Hela befolkningen	22 442	34	39	41
Scenkonst	Hela befolkningen	22 442	12	14	15
Museer/ utställningslokaler	Hela befolkningen	20 402	9	10	11
Mötesplatser unga	15–25 år	17881	2	2	3

Tabell 1. Anläggningsstillgångar i relation till befolkningsutveckling.

Anläggningsbehov i relation till befolkningsutvecklingen



3.3 Demografianalys (2016)

Syftet med demografianalysen är att skapa kunskap om Uppsala kommuns olika områden. Analysen visar att det finns stora socioekonomiska skillnader mellan olika områden. De fem prioriterade områdena är de områden som är mest socioekonomiskt utsatta. År 2016 genomfördes en demografianalys för att få bättre kunskap om kultur och fritid i olika områden i Uppsala. En demografianalys bidrar till att identifiera och planera insatser utifrån områdets behov, utmaningar och styrkor för att i samverkan mellan olika förvaltningar och enheter koordinera löpande arbete, projekt, speciella insatser och fördelning av resurser. Vilket i sin tur är en grund för att kunna skapa en jämlik tillgång till kultur- och fritidsaktiviteter.

Fem områden i demografianalysen har definierats som prioriterade, vilket innebär att det ska finnas ett särskilt fokus på koordinerade åtgärder, insatser, projekt och planering i och i närheten av dessa områden för att skapa positiv utveckling. Dessa områden är Eriksberg, Gottsunda, Gränby, Stenhagen och Sävja.

3.4 Föreningsenkät (2016)

Föreningsenkäten är ett verktyg för att kartlägga föreningslivets behov av kultur- och fritidslokaler i kommunen. Föreningsenkäten ingår också i demografianalysen (frågor/resultat om var i kommunen föreningarna bedriver verksamhet och eventuell öppen verksamhet). Frågor om lokaluthyrning och föreningsbidrag ingår också. Senast enkäten genomfördes var 2016.

Analys av enkät visar bland annat:

- föreningarna efterfrågar tillgång till samlingslokal, kansli och styrketräning i idrottshallar.

- en majoritet av föreningarna upplever att anläggningar och lokaler inte är byggda utifrån behov som personer med olika former av funktionsnedsättningar har.
- andra typer av lokaler för kultur- och fritidsverksamhet efterfrågas av föreningar. Dessa lokaler bör skapas i koordinering med andra lokalförsörjningsplaner som den pedagogiska planen och den för idrotts- och fritidsanläggningar.
- behov finns av danslokaler och scener.
- områden där flest föreningar bedriver sin verksamhet:
 - Svartbäcken
 - Gränby
 - Innerstaden
 - Gottsunda
 - Salabacke
 - Luthagen
 - Fålhagen
 - Stenhagen
 - Sävja

3.5 Kultur- och fritidsvaneundersökning (2015)

Kultur- och fritidsvaneundersökningen är ett verktyg för att kartlägga kommuninvånarnas föreningsengagemang utifrån deras egna förutsättningar. Kultur- och fritidsvaneundersökningen genomfördes under hösten 2015 och dessförinnan 2010.

Analysen visar bland annat att:

- invånare i kommunen är generellt mycket nöjda med sin fritid. Skillnader mellan olika åldersgrupper är dock tydlig där ungdomar 19–24 är minst nöjda.
- invånarna i kommunen är nöjda med utbudet av kulturaktiviteter. Minst nöjda är män på landsbygden.
- de mest utnyttjade anläggningar/lokaler är motionsspår, naturreservat, Stadsbiblioteket och bibliotek på nätet.
- de vanligaste aktiviteterna för ungdomar 12–18 år är att gå på bio, titta på film/serier, läsa/lyssna på böcker, använda sociala medier och spela kort/brädspel/sällskapsspel.
- evenemang med flest besökare är musikevenemang, teaterföreställningar, konst-evenemang och elitidrottsevenemang.

3.6 Fysisk observation och brukardialog

Fysisk observation och brukardialog är ett verktyg för att skapa ett såväl kvantitativt som kvalitativt underlag för att bedöma behovet av lokaler, ytor och anläggningar som tidigare saknats underlag för, t.ex. allaktivitetsplatser. Metoden används för att beskriva till exempel antalet besökare, vilka målgrupper som besökarna består av, hur könsfördelningen ser ut, vilka aktiviteter som besökarna bedriver och vid vilka tidpunkter på dygnet. Brukardialog är ett effektivt sätt att kartlägga behov, idéer, synpunkter och förslag som besökare har.

3.7 Medborgardialog (2017)

Medborgardialog är ett verktyg för att kartlägga kommuninvånarnas behov av, idéer och förslag till kultur- och fritidsverksamhet. Medborgardialoger har genomförts vid framtagandet av ett nytt kommunalt kulturpolitiskt program, bland annat med hjälp av enkätverktyget Webropol via uppsala.se.

Analysen visar bland annat att:

- det finns ett behov av fler danslokaler.
- det finns behov av samlingsplatser/mötesplatser för både unga som äldre.
- det finns stora behov gällande underhåll av befintliga anläggningar och lokaler.
- det finns stora behov gällande utveckling av befintliga anläggningar och lokaler.

3.8 Referensgrupper (2016)

Syftet med referensgrupperna är att de genom workshops under ledning av Stadsbyggnadsförvaltningen får en möjlighet och ett forum att beskriva sina behov, synpunkter, önskemål, utvecklingsförslag och idéer av kultur- och fritidslokaler. Varje referensgrupp består även av representanter för en samverkanspart. Syftet med samverkansparten är att kunna skapa samverkan och förankring av lokalförsörjningsplanen med och hos andra förvaltningar. 2016 genomfördes fem workshops med olika teman: behov i nuläget, behov i framtiden, utveckling utifrån jämställdhet, utveckling utifrån mångfald, och utveckling utifrån tillgänglighet. Kulturförvaltningen var samverkanspartner för barn och ungdomar, äldreförvaltningen för seniorer och omsorgsförvaltningen tillsammans med HSO för personer med funktionsvariation.

Analysen visar att:

- samnyttjande mellan olika verksamheter (idrott, fritid, kultur, skola) i idrottshallar efterfrågas av många referensgrupper.
- barn och ungdomar efterfrågar fler fritidsgårdar och ett större utbud på de befintliga fritidsgårdarna.
- många seniorer är inte fysiskt aktiva och dans i t.ex. idrottshallar eller danslokaler är en aktivitet som efterfrågas.
- barn och ungdomar efterfrågar bättre musikanläggningar och fler speglar i idrottshallar. Denna målgrupp efterfrågar också fler studios där man kan sjunga och lyssna på musik.
- ungdomar vill använda skolgårdar och spontanidrottsplatser mer om de har ett innehåll som bättre fungerar för ungdomar, där bl. a. fritt WiFi är viktigt.

3.9 Nyckeltal

Kulturförvaltningen har gått ut med ett förfrågningsunderlag för att få fram jämförbara uppgifter och nyckeltal till de så kallade R9 kommunerna, det vill säga Eskilstuna, Gävle, Linköping, Jönköping, Norrköping, Södertälje, Örebro och Västerås. Resultatet kommer att sammanställas så snart uppgifter finns att tillgå.

4. Lokalresurser

För att skapa kostnadseffektiva och yteffektiva lösningar behöver ofta flera kommunala verksamheter samnyttja en anläggning eller lokal. Samnyttjande ska resultera i anläggningar och lokaler som är verksamhetseffektiva, yteffektiva och kostnadseffektiva.

Stadsbyggnadsförvaltningen arbetar med att ta fram en modell vars syfte är att beräkna behovet och säkerställa ytor för olika kommunala verksamheter, bland annat kultur- och fritidsverksamhet, i den tidiga fysiska planeringen. Denna modell visar hur många kultur- och fritidsanläggningar som finns i ett område och närliggande områden, vad som behövs utifrån hur många personer som bor eller kommer att bo i ett område samt hur stor yta eventuella etableringar kräver. Modellen kan även visa nyckeltal för Uppsala kommun och för våra referenskommuner när detta material är framtaget vilket möjliggör jämförelser kommunerna emellan.

Kulturförvaltningen genomför hösten 2018 en inventering av kulturlokaler på landsbygden, med särskilt fokus på kultur för och med barn och unga, i förskola och skola samt på den fria tiden. Arbetet ska inbegripa en kartläggning av lokaler i kommunen som kan fungera för sceniska program, av övergripande rutiner för uthyrning av lokaler till kulturutövande, av ägarförhållanden och hyreskostnader för olika parter, av tekniska förutsättningar samt av utvecklingsbehov i lokalerna kopplat till kulturutövande.

4.1 Fritidsklubbar

Fritidsklubb är en öppen fritidsverksamhet som erbjuds barn 10–12 år i enlighet med skollagen. Öppen fritidsverksamhet utgår från barnens behov av fritidsaktiviteter och möjlighet att utveckla intressen. Verksamheten anpassas efter barnets ålder.

Verksamheten når många av kommunens 10–12 åringar och har en relativt bra geografisk spridning. Fritidsklubben har en viktig förebyggande roll med bra tillgänglighet, låga avgifter, och en verksamhet som bedrivs på barnens villkor. Kulturförvaltningens avdelning Fritid Uppsala driver 22 fritidsklubbar, och KFUM Uppsala en fritidsklubb med kommunalt stöd. Fritidsklubbarna ligger utspridda i stad och på landsbygd. Behovet av nya fritidsklubbar styrs både av var barnen bor och var man går i skolan. De flesta barn i åldern 10–12 år går dock i skolan i sitt närområde. Antalet inskrivna barn totalt i fritidsklubb stiger stadigt. Det har förstås flera orsaker varav inflyttningen i Uppsala är en, utbyggnaden som har skett av fler fritidsklubbar i början på 2010-talet en, men också en bra kvalitativ verksamhet som barn och föräldrar vill använda sig av. I oktober 2013 var det 1 540 barn inskrivna i fritidsklubb och i idag är det cirka 2 500 barn inskrivna.

Kostnaden för att driva en fritidsklubb uppskattar Fritid Uppsala till 1 100–1 400 tkr/år, inklusive lokalkostnad och lokal. Driftskostnaden beror i stor utsträckning på vilken typ av lokaler fritidsklubben flyttar in i, om de är nybyggda skollokaler med hög hyra, äldre lokaler med lägre hyra, eller lokaler där man kan samutnyttja ytor.

4.2 Fritidsgårdar

Fritidsgårdar bedriver öppen fritidsverksamhet för åldern 13–18 år. Några enheter har riktad verksamhet där målgruppen är 21 år och två har målgruppen 16–25 år. Fritidsverksamheten ska utgå från ett främjande perspektiv och huvudsakliga inriktningen är hälsa, kultur och bildning. Verksamheten ska ha stort fokus på delaktighet, samverkan och allas lika värde och ingen ska missgynnas på grund av sitt kön. Barns och ungas egna erfarenheter, kunskap och intressen ska tas till vara på ett sådant sätt att deltagarna upplever meningsfullhet och framtidstro och ges förutsättningar att utveckla egen identitet samt förmår utveckla verktyg att hantera sina framtida liv. Verksamheten ska stimulera brukarnas eget skapande och förmedla nya upplevelser, gemenskap och inspirera till kulturutövning.

Barns och ungas entreprenöriella förmågor och självorganisering ska stärkas. Fritiden har betydelse för barns och ungdomars identitetsskapande. Ungas identitetsutveckling och bildning sker i allt högre utsträckning på fritiden. Fritidsaktiviteter av god kvalitet ökar ungdomars möjligheter till etablering i vuxenlivet och kvalificerar för yrken och framtida försörjning. Olika profilering av verksamheten ställer olika behov av lokaler. Några enheter har musikstudios andra bra lokaler för rörelse eller skapande. De flesta fritidsgårdar är lokalintegrerade i grundskolor och samnyttjande av vissa specialsalar är en framgångsfaktor. De flesta fritidsgårdar har fritidsklubbsverksamhet på eftermiddagar. Det är ett samnyttjande av såväl lokaler som medarbetare men ställer stora krav på lokalernas utformning.

Fritidsgårdarna har stor spridning och finns i de flesta stads- och landsbygdsdelar.

Många av de befintliga fritidsgårdarna är i stort behov av upprustning. Stora behov kan antas finnas av utveckling fritidsgårdsverksamhet/aktivitetshus i Gränby, Stolvreta, Eriksberg, Jälla och Gunsta. Grands verksamhet behöver utvecklas med ytterligare lokaler för ungdomsverksamhet. Grand har en stor och en liten scen och används mycket till gemensamma evenemang och aktiviteter på lov.

4.3 Natur- & kulturcentrum

Biotopia

Det biologiska museet Biotopias lokaler i Vasaparken har under året anpassats för bland annat laborationer och med ett stort akvarium. (Organisationsmässigt räknas detta museum till Natur- och kulturcentrum) Vid sidan av museibygnaden ligger museets administrationsbyggnad som är i behov av upprustning. Det behöver klargöras om det är Skolfastigheter eller I-Hus som förvaltar denna byggnad. På fem års sikt finns det behov av att utveckla museidelen, eftersom behovet av större lokaler ökar.

Naturskolan

Naturskolans uppdrag är att arbeta mot förskolor och grundskolor, både kommunala och fristående, i Uppsala kommun för att ge eleverna positiva naturupplevelser och lägga grunden för kunskap om miljö och ekologiska samband.

Naturskolan har stora renoveringsbehov. I plan ligger att uppföra garage och båtbyggnad samt bättre förråds möjligheter.

Kulturcentrum

Uppsala kommuns kulturcentrum ska vara offentliga rum i lokalsamhället och en mötesplats för alla i och kring närområdet. Genom att erbjuda aktiviteter och lokaler till olika grupper i olika sammanhang ska kulturcentrumen vara en plats för bildning, kultur, informationsutbyte, lärande och möten mellan generationer och kulturer. Idag finns tre kulturcentrum i Uppsala; Stenhagens bildnings- och kulturcentrum, Mötesplats Treklängen i Gottsunda samt Sävja kulturcentrum. Ett fjärde kulturcentrum är under utveckling i Gränby.

Stenhagens bildnings- och kulturcentrum invigdes och 2008. Centrumet innehåller förskola, grundskola F-9, bibliotek, fritidsgård, elev- och seniorrestaurang samt lokaler för bild, musik, dans och idrott med mera.

Mötesplats Treklängen i Gottsunda invigdes 2010 och har fungerat som en familjecentral med lokaler även för rast verksamhet och olika former av fritidsaktiviteter på kvällar och helger, som oftast bedrivs av det lokala föreningslivet. Verksamheten är nu under omvandling och utredning pågår om Mötesplats Treklängens fortsatta verksamhet samt användningen av de lokaler kulturförvaltningen förhyr i Gottsunda kulturhus. I dessa lokaler finns bibliotek, teater- och danslokaler, konstnärsateljéer samt föreningslokaler.

Sävja kulturcentrum invigdes i december 2014 och i lokalerna finns bibliotek, fritidsgård/fritidsklubb, kulturskola och svenska kyrkans diakoniverksamhet. Det finns också ett café, lokaler för dans, musikstudio, gym, ateljé och lokaler för möten.

Gränby kulturcentrum planeras införlivas i Gränbyskolan, där det på bottenplanet finns ett folkbibliotek och en fritidsgård. Det finns även en aula med ett café och en matsal som kan ingå i ett sådant kulturcentrum. En utredning pågår.

Utvecklingsbehov

Det råder även brist på bra och tillgängliga lokaler i centrala staden för unga som vill utöva kultur. Uppsala skulle behöva ett kulturhus för unga och unga vuxna. Detta får dock gärna ligga i anslutning till ett kulturhus och en mötesplats för alla åldrar.

Många av de behov som identifierats i olika undersökningar såsom scener, utställningslokaler, ateljéer för konstnärer och kulturella och kreativa näringar, repetitionslokaler, möteslokaler med mera både för det professionella kulturlivet och för det egna skapandet i alla åldrar skulle kunna fyllas genom ett centralt placerat kreativt och innovativt center.

4.4 Mötesplatser och mötesplatser för unga

Fyrisgårderna är en mötesplats som ordnar fritidsaktiviteter med mera för alla, oavsett ålder, ursprung och funktionsförmåga. Verksamheten vänder sig till hela Uppsala kommun och drivs med kommunalt verksamhetsstöd. Mötesplatser för unga är en öppen mötesplats med aktiviteter för en något äldre målgrupp än de traditionella fritidsgårdarna. Verksamheten riktar sig främst till unga/unga vuxna i åldern 15–25 år. Hit räknas Ungdomens hus och KFUM Leoparden.

4.5 Allaktivitetshus

Allaktivitetshuset Allis drivs i egen regi och erbjuder skate, klättring, parkour och dans. Fler aktiviteter utvecklas ständigt och idag har man även rollspel och skapande. Flera föreningar är aktiva på Allis. Utveckling av ett e-sportrum med möjlighet till spel och att arbeta med film pågår. Utveckling av utemiljön är ett önskemål.

4.6 Bibliotek

I Uppsala kommun ligger ansvaret för folkbibliotek under kulturnämnden och skolbibliotek under utbildningsnämnden.

Folkbiblioteksverksamheten lyder under bibliotekslagen (SFS 2013:801). Den säger att biblioteken dels ska verka för det demokratiska samhällets utveckling genom att bidra till kunskapsbildning och fri åsiktsbildning, dels främja litteraturens ställning och intresset för bildning, upplysning, utbildning och forskning samt kulturell verksamhet i övrigt. Biblioteksservice finns fysiskt, mobilt och digitalt i hela kommunen.

I Uppsala kommuns biblioteksplan anges utgångspunkter som bör vara vägledande vid nyetablering av bibliotek. Bibliotek ska etableras i lokaler som möjliggör utveckling, samverkan, samlokalisering och lokaliseras där kommunens invånare naturligt rör sig. Bibliotek Uppsala arbetar för att skapa fler och bättre tekniska lösningar som resulterar i utökade öppettider. Detta ställer dock även större krav på säkerhet och tillgänglighet i lokalerna.

Nyetablering av biblioteksverksamhet i olika omfattning och med olika inriktning skulle behöva ske i anslutning till Gränbystaden där ett bibliotek når dels de som bor i området, dels en stor del av kommuninvånarna som passerar Gränby av olika skäl. Utvecklingen av landsbygden är också stark i denna del av kommunen och invånarna kan antas använda Gränbystaden som närmsta större handelscentrum. Nyetablering skulle också behöva ske i Rosendal (beslutat) och i Ulleråker utifrån beräknad befolkningsökning och skapande av mötesplatser i nya stadsdelar. Etablering vid Börjetull/Svartbäcken kan bli aktuell, eftersom avståndet till närmaste bibliotek (Stadsbiblioteket) är cirka 3 kilometer. Etablering vid Årsta torg kan eventuellt vara önskvärd med hänsyn till områdets expansion. Utifrån befolkningstillväxten bör Gränbystaden samt Rosendal och Ulleråker prioriteras i första skedet. Etablering av bibliotek vid Årsta torg skulle kunna göras genom omplanering av befintlig verksamhet.

En förstärkning av biblioteken i Eriksberg, Storvreta och Gottsunda kommer att behövas när områdena växer. Även Stadsbiblioteket bör förstärkas på sikt. Här bör ytterligare utbyggnad, i första hand av barnavdelningen utredas vidare. I Gottsunda kan nuvarande lokaler behöva omdisponeras.

Befintliga landsbygdsbibliotek förstärks och bör inom en fem-årsperiod erbjuda meröppet. Biblioteket i Björklinge kan eventuellt flyttas till ett mer centralt läge på orten. Den mobila verksamheten fortsätter att utvecklas för att komplettera de områden på landsbygden som saknar fysiska bibliotek. Mobil biblioteksverksamhet kan även vara ett komplement i stadsdelar som saknar ett fysiskt bibliotek.

4.7 Kulturskola

Uppsala kulturskola erbjuder frivillig undervisning inom musik, dans, teater och bild. Verksamheten riktas till barn och unga i åldrarna 6 till 20 år från Uppsala kommun, med särskild hänsyn till de yngre åldersgrupperna. På tre grundskolor finns den socialt inriktade musikverksamheten El Sistema. Besök på skolor runt om i kommunen sker i projektform med inriktning på skolor och områden där kulturskolan inte har kontinuerlig verksamhet.

Uppdraget för kulturskolan är att fortsätta utveckla barn och ungas möjligheter till skapande verksamhet, genom utbyggnad och utveckling av kulturskolverksamheter genom att bland annat öka närvaron i kommun- och stadsdelar där verksamheten är mindre etablerad, samverka med andra aktörer inom kulturområdet samt med förskola och skola.

Kulturnämnden ger även verksamhetsstöd till föreningar som bedriver kulturpedagogisk verksamhet för barn och unga 6–20 år (stöd till barns och ungas kulturutövande).

4.8 Allmänna samlingslokaler/bygdegårdar

I Uppsala kommun finns det ett trettiotal bygdegårdar samt allmänna samlingslokaler som drivs med hjälp av kommunalt verksamhetsstöd.

En översyn av stödet till bygdegårdarna i kommunen kommer att genomföras av kulturförvaltningen för att möjliggöra för aktörer att ordna mer verksamhet på bygdegårdarna.

4.9 Föreningslokaler

Lokalbehovet för möten och föreningsverksamhet är stort. I många områden saknas lämpliga lokaler som kan användas av många olika föreningar.

I den fortsatta stadsutvecklingen behövs lösningar för att hantera det strukturella problemet för kulturlivet med ökande hyror och hur föreningsdriven kultur- och fritidsverksamhet kan etableras i nya områden om marknadsmässig hyra råder.

4.10 Scenkonst

Reginateatern drivs av kulturförvaltningen och erbjuder alla kommuninvånare ett brett utbud av teater, musik och litterära evenemang. Reginateatern är Uppsalas gästspelsscen för lokala, nationella och internationella grupper, såväl professionella som amatörer liksom etablerade och oetablerade scenkonstnärer under professionell ledning. Regina är en scen för levande poesi och en arena för det fria ordet.

Scener som drivs av andra aktörer med verksamhetsstöd från kulturnämnden är Den Lilla Teatern, Köttinspektionen och Gottsunda Dans och Teater.

Utvecklingsbehov

Teater

Det är viktigt att stimulera återväxten inom scenkonstområdet, både genom ökade möjligheter till eget skapande/pedagogisk verksamhet och ett ökat scenkonstutbud som når fler, särskilt barn och unga. Likaså behövs ökad tillgång till repetitionslokaler, mindre kostsamma scener och bättre produktionsvillkor för fria grupper för att fler unga kulturutövare ska välja att stanna och verka i Uppsala.

Dans

Dansen är ett utvecklingsområde i Uppsala. Utbudet har ökat på senare år men fortsatt utveckling behövs. Likaså tillgången på scener och repetitionslokaler. Uppsala kommun har även många väldigt aktiva dansföreningar som utövar olika dansstilar och behöver träningslokaler som också fungerar som sociala mötesplatser.

Musik

Uppsala har ett aktivt fritt professionellt kulturliv och ett stort utbud av musikevenemang av olika slag, både professionella och icke professionella. Många festivaler inom olika genrer berikar kommunen. Allt fler amatörkörer och orkestrar inom alla genrer är aktiva inom kommunen. Ett tilltagande problem är de allt färre scener som finns att tillgå för olika framträdanden. Små verksamheter har inte råd med de större scenerna, och andra finns brist på. Det skapar ett beroende av stöd från kulturnämnden både för repetitionstid och för professionell scen och teknik. Oetablerade aktörer har svårt att utvecklas vidare.

Många av Uppsalas körer saknar ändamålsenliga repetitionslokaler och konsertlokaler. Det skulle också behövas också fler scener för unga, oetablerade band.

Litteratur

Inom litteraturområdet utgör folkbiblioteken viktiga arenor för möten med författare och böcker. Litteratur blir allt mer tillgänglig via olika kanaler men det som efterfrågas i ökad utsträckning är möten med författare och möjligheter att dela litterära upplevelser tillsammans med andra. Som exempel kan nämnas bibliotekens författarträffar och bokcirkelverksamhet. Det finns ett behov av mindre och mer intima scener som lämpar sig bättre för t ex poesiläsningar och det utbud som inte fyller de större scenerna såsom t ex Mallas sal på Uppsala stadsbibliotek eller Reginateatern. Utvecklingen av ett litteraturhus i Walmstedtska gården kommer till viss del att kunna svara mot detta behov.

4.11 Museer och utställningslokaler

Uppsala konstmuseum drivs i egen regi. Museets huvuduppgift är att samla, vårda och tillgängliggöra konst genom att arbeta med museets samlingar och erbjuda angelägen utställnings- och konstpedagogisk verksamhet av hög kvalitet till Uppsalas samtliga invånare och andra besökare. Museet kan även bedriva verksamhet på platser utanför museibyggnaden och ska arbeta för att samverka med relevanta parter på lokal, regional, nationell och internationell nivå. Uppsala konstmuseums verksamhet behöver utvecklas i takt med att Uppsala växer för att kunna erbjuda en attraktiv verksamhet för kommuninvånare och besökare. Museet har behov av utökade verksamhetslokaler som är tillgängliga och anpassade för museiverksamhet. En förstudie om konstverksamhetens framtida utformning och lokalbehov

har genomförts under 2017 som föreslog att en fördjupad utredning bör undersöka möjligheterna att placera ett nytt konstmuseum i Kvarteret Hugin eller Ångkvarn. Likaså bör det förslag till utbyggnad av slottet som Statens Fastighetsverk tagit fram utredas. En fördjupad utredning utifrån förstudiens förslag planeras starta under 2018 efter beslut i kommunstyrelsen.

Bror Hjorths Hus förvaltas av Bror Hjorthstiftelsen där Uppsala kommun är medstiftare och drivs med verksamhetsstöd från kulturnämnden. Stiftelsen har till ändamål att förvalta och vårda den konst av Bror Hjorth och den egendom i övrigt som genom överlåtelse och deposition överlämnats till stiftelsen, att hålla denna egendom samlad och i museiform tillgänglig för allmänheten i ett Bror Hjorthmuseum i stiftelsens fastighet Kåbo samt att stimulera och underlätta studier av och förståelsen för Bror Hjorths konst.

Museibyggnaden, Bror Hjorths ateljé och bostad från 1943 och den tillbyggda konsthallen med verkstadsdel från 1978–95, är i behov av underhåll och frågan om Uppsala kommuns ansvar för detta behöver utredas.

Behovet av utställningslokaler, både för professionellt verksamma konstnärer och amatörer, är stort. Ett utvecklingsarbete pågår i Walmstedtska gården för att utöka utställningsmöjligheterna för Uppsalas yrkesverksamma konstnärer.

4.12 Kulturmiljöer

En gemensam strategi för utveckling av kulturmiljöarbetet samt kulturarvsarbete kommer att ta fram i samarbete mellan kulturförvaltningen och stadsbyggnadsförvaltningen. Detta dokument förväntas ge en ökad förståelse för vilken kunskap som behövs i planeringssammanhang samt verktyg för att hantera de allt större kraven på kvalitativa medborgardialoger inom kulturmiljöområdet.

Vidare har kulturförvaltningen i uppdrag att ta fram en strategi för kulturnämndens kulturarvsarbete med effekten ”upplevelsebaserat levandegörande av kommunens kulturarv”. Strategins effekt kan medföra lokalbehov, tillfälligt eller permanent, för kulturarvsverksamhet.

5. Kostnadsutveckling

Inledning

Uppsala kommuns lokalförsörjningsplan beskriver det strategiska lokalbehovet till 2030 med förslag till lösningar, samt de ekonomiska och finansiella konsekvenserna på ett övergripande plan.

Lokalförsörjningsplanen utgör en långsiktig strategi för att uppnå en hållbar lokalförsörjning för kommunens verksamheter. Planen uppdateras och beslutas årligen av kommunstyrelsen och ligger till grund för kommunens arbete med att uppnå en balans mellan tillgång och efterfrågan av lokaler för kommunens verksamhet. Första året i lokalförsörjningsplanen utgör en del av Investeringsplanen i nästkommande budgetår.

Lokalförsörjningsplanen är ett resultat av befolkningsprognosen och nämndernas behovsbedömning.

5.2 Ekonomiska konsekvenser

Lokalförsörjningsplanen innehåller samtliga lokaler som kommunens verksamheter nyttjar oavsett ägande. Investeringarna finansieras och genomförs av ägaren som kan vara kommunen själv, kommunala bolag eller externa aktörer. Ägarna får betalt för investeringen i form av ny hyra eller höjd hyra hos verksamheten.

Lokalförsörjningsplanens ekonomiska konsekvenser för kommunkoncernen består av investeringar som till största delen finansieras genom nyupplåning.

För kommunala verksamheten, består de ekonomiska konsekvenserna i höjda hyreskostnader samt höjda kostnader för drift och underhåll av fastigheterna och inte minst verksamhetsinvesteringar. I lokalförsörjningsplanen ingår enbart ny hyra för nya investeringar och höjd hyra för om- och tillbyggnation av befintlig lokal/anläggning. Det avgörande i planeringen blir att verksamheten som ska nyttja lokalerna kan bära de hyror som skapas, både genom att det finns brukare (exempelvis barn, elever, invånare, föreningar) till platserna och att det finns ekonomiskt utrymme inom respektive förvaltning för att täcka hyresnivån. Verksamheten skall i samband med nästkommande års budgetarbete säkra finansieringen av höjd hyra, finansiering av tilläggsavtal och driftkostnader, samt finansiering av verksamhetsinventarier. I fall tillfälliga lösningar blir nödvändiga måste förvaltningarna även beakta avvecklings- och återställningskostnad i sina budgetar.

5.3 Investeringsbedömning

För de lösningar som står uppsatta i lokalförsörjningsplanen har investeringsbehovet indikativt beräknats till cirka 644 miljoner kronor. Den ekonomiska bedömningen är högst preliminär och syftar till att överblicka de ekonomiska konsekvenserna för de lösningar som planeras i lokalförsörjningsplanen.

Merparten av de lokalförändringar som ingår i planen ägs av kommunens fastighetsbolag som kommer att göra investeringarna och finns med i deras investeringsram i Mål och budget 2019–2021.

Nedan visas total investeringsvolym per år utifrån det år som lokalerna tas i bruk. Det bokföringsmässiga utfallet kommer att avvika från denna tabell på grund av gällande redovisningsprinciper.

Investeringsutgiften för nybyggnad är framtagen enligt en schablonberäkning motsvarande 33 283 kronor per kvadratmeter och år inom prognosperioden.

INVESTERING							
Belopp i tusen kronor	Investering 2018	Prognos 2019	Prognos 2020	Prognos 2021	Prognos 2022	Prognos 2023	Prognos 2024-2030
Total	0	24 264	28 252	16 619	239 314	192 780	142 923
varav kulturverksamhet, musikskola/kulturskola	0	4 321	16 619	0	132 952	166 190	0
varav bibliotek	0	0	11 633	0	54 843	0	13 295
varav fritidsverksamhet och fritidsklubb	0	19 943	0	16 619	51 519	26 590	129 628

Nyckeltalen i tabellen nedan visar investeringsökningen i kronor per invånare och år inom prognosperioden.

INVESTERING KRONOR/INVÅNARE							
Belopp i kronor	Befintligt lokalbestånd 2018	Prognos 2019	Prognos 2020	Prognos 2021	Prognos 2022	Prognos 2023	Prognos 2024-2030
Total	0	106	122	71	1 011	806	592
varav kulturverksamhet, musikskola/kulturskola	0	19	72	0	562	695	0
varav bibliotek	0	0	50	0	232	0	55
varav fritidsverksamhet och fritidsklubb	0	87	0	71	218	111	537

5.4 Hyror

Nivån på hyreskostnaden beror till största del på storleken på investeringen och till resterande del på kostnaderna för drift och underhåll. Nybyggnationer innebär alltid en ny hyra medan renovering, om- och tillbyggnad innebär en ny hyra om förändringen ger en standardökning i lokalerna.

De nybyggnationer som planeras under perioden kommer resultera i hyresökningar på ca 44,4 miljoner kronor för förvaltningen. I hyra för år 2022 och 2023 ingår en kostnadsökning motsvarande 16,5 respektive 13,3 miljoner kronor som avser fyra nya bibliotek, 13 fritidsklubbar/fritidsgårdar och nya lokaler för Uppsala konstmuseum som planeras byggas av en annan aktör.

Den pågående utredningen om renovering av Ungdomens Hus har, efter att förslaget till ekonomisk kalkyl i lokalförsörjningsplanen färdigställdes av kulturförvaltningen, lagts in i Förslag till förändringar i lokal- och anläggningsbestånd på uppdrag av kulturnämnden. Därför ska en förväntad hyresökning på upp till 2 miljoner kronor läggas till ovanstående uppskattning av hyresökningar från år 2021. Denna kostnadsökning tas med i underlaget för Mål och budget 2020–2022 och införlivas i beräkningsunderlaget för lokalförsörjningsplanen 2019. Den uppskattade summan för planerade hyresökningar under perioden ska därmed justeras till 46,4 miljoner kronor. Likaså behöver investeringsnivån justeras hos aktuell kommunalt fastighetsbolag för renoveringskostnader av fastigheten.

Etableringen av nya bibliotek förhåller sig till takten i stadsutvecklingen. Enligt de uppgifter som finns att tillgå i nuläget sammanfaller denna utveckling till år 2022. Likaså förhåller sig etableringen av nya fritidsklubbar och fritidsgårdar till planeringen av pedagogiska lokaler och idrotts- och fritidsanläggningar. I nuläget sammanfaller många projekt år 2022. De planerade nya lokalerna för Uppsala konstmuseum kan komma till stånd tidigast år 2023.

HYRESKOSTNAD							
Belopp i tusen kronor	Befintligt lokalbestånd 2018	Prognos 2019	Prognos 2020	Prognos 2021	Prognos 2022	Prognos 2023	Prognos 2024-2030
Total KTN	52 282	1 671	1 946	1 145	16 481	13 276	9 843
varav kulturverksamhet, musikskola/kulturskola	16 159	298	1 145	0	9 156	11 445	0
varav bibliotek	18 964	0	801	0	3 777	0	916
varav fritidsverksamhet och fritidsklubb	17 160	1 373	0	1 145	3 548	1 831	8 927

Nyckeltalen i tabellen nedan visar hyreskostnadsökningen i kronor per invånare och år inom prognosperioden.

HYRESKOSTNAD KRONOR/INVÅNARE							
Belopp i kronor	Befintligt lokalbestånd 2018	Prognos 2019	Prognos 2020	Prognos 2021	Prognos 2022	Prognos 2023	Prognos 2024-2030
Total KTN	233	7	8	5	70	56	41
varav kulturverksamhet, musikskola/kulturskola	72	1	5	0	39	48	0
varav bibliotek	85	0	3	0	16	0	4
varav fritidsverksamhet och fritidsklubb	76	6	0	5	15	8	37

Eftersom investeringsutgiften är framtagen enligt en schablonberäkning, beräknas hyreskostnadsökningen bli cirka 2 289 kronor per kvadratmeter och år inom prognosperioden.

5.5 Ekonomisk utblick












Utvecklingen i bostadsbyggandet har dämpats och det kan påverka ökningstakten i befolkningsprognosen. Därför är det viktigt att bevaka och följa upp befolkningsprognosen utveckling. Målet är att skapa en bra balans mellan att inte belasta kommuninvånarna med lokal/anläggningskostnader som är överdimensionerade för befolkningsantalet och samtidigt skapa ett utrymme i lokal/anläggningskapaciteten för långsiktig planering och förändrade behov.

För att Uppsala fortsatt ska vara en kommun som är attraktiv att bo, leva och verka i är det viktigt att satsningar på fritidsverksamhet för barn och unga följer med skolutbyggnaden. Bibliotek är en viktig del i planeringen av socialt hållbara områden och ska enligt Översiktsplanen etableras i utpekade stadsnoder och stadsdelsnoder för att erbjuda invånarna närhet till biblioteksservice och mötesplatser. Uppsala konstmuseums verksamhet är viktig både för kommuninvånarna och ur ett nationellt och internationellt besöksnäringssperspektiv. För att museet fortsatt ska kunna erbjuda en attraktiv verksamhet i en växande stad behöver museet utökade och mer tillgängliga lokaler.

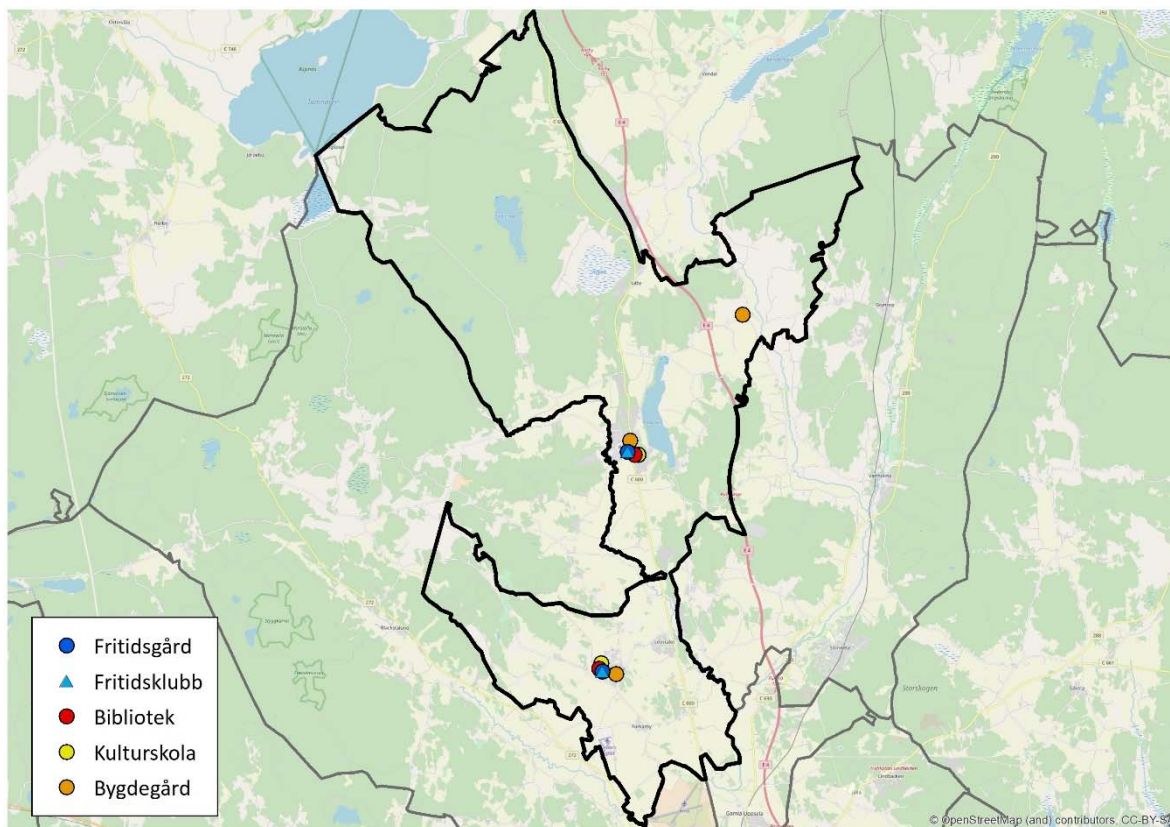
6. Områdesinformation

Inledning

Lokalförsörjningsplanen tar hänsyn till befintliga lokaler vilka har kartlagts och införlivats i ett kartlager i Uppsala kommuns karta. Nedanstående kategorier beskrivs i detta kartlager, dock används endast ett mindre antal fåtal kategorier/symboler på kartbilden på respektive lokalförsörjningsområde i lokalförsörjningsplanen. I nuläget är de lokaler där kultur- och fritidsverksamhet drivs i kommunal regi eller med stöd av kulturnämnden inlagda.

-  Allaktivitetshus
-  Fritidsgård
-  Fritidsklubb
-  Mötesplats
-  Natur-och kulturcentrum
-  Bibliotek
-  Kulturskola
-  Scenkonstlokal
-  Utställningslokal
-  Bygdegård/Allmän samlingslokal
-  Museum

6.2 Bälinge/Björklinge



Befintliga lokal- och anläggningsresurser

Kommunal regi (KTN)

Björklinge fritidsgård/fritidsklubb
 Bälinge fritidsgård/fritidsklubb
 Björklingebiblioteket
 Bälingebiblioteket

Extern eller föreningsregi

Björklinge PRO
 Björkvallen
 Bälinge bygdegård
 Åkerby bygdegård

Verksamheter i andra kommunala lokaler,

ej förhyrda av KTN

Kulturskola Björklinge skola,
 musikundervisning
 Kulturskola Bälinge byskola,
 musikundervisning

Beslutade förändringar i lokal- och anläggningsbestånd

<u>Anläggning</u>	<u>Namn</u>	<u>Beskrivning</u>	<u>År</u>	<u>Involverade nämnder/dnr</u>

Förslag till förändringar i lokal- och anläggningsbestånd

<u>Anläggning</u>	<u>Namn</u>	<u>Beskrivning</u>	<u>År</u>	<u>Involverade nämnder</u>
Fritidsgård/ fritidsklubb	Bälinge	Inryms i nya Bälingskolan efter renovering/utökning eller i "gamla skolan" på höjden.	2022-	KTN, UBN, IFN

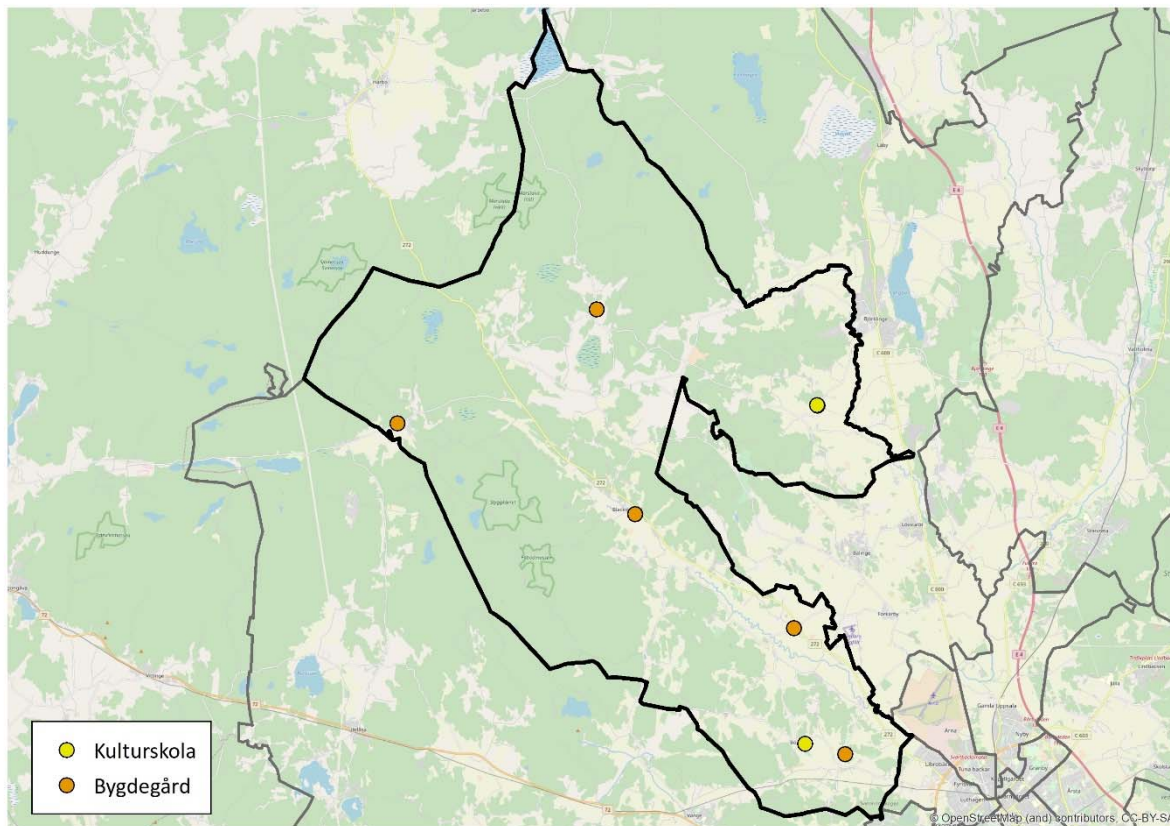
Utredningsbehov inom planperioden

- Inga utredningsuppdrag i nuläget.

Utbyggnadsplaner 2023-2030

Björklinge respektive Bälinge/Lövstalöt är i översiktsplanen utpekade som prioriterade tätorter. Ramberedskapen för tillkommande bostäder ska vara 300 respektive 700 till och med år 2050.

6.3 Börje/Jumkil/Skuttunge/Åkerlänna



Befintliga lokal- och anläggningsresurser

Kommunal regi

-

Verksamheter i andra kommunala lokaler, ej förhyrda av KTN

Kulturskola Skuttunge bygdegård,
musikundervisning
Kulturskola Börje skola, musikundervisning
Kulturskola Skuttunge skola, musikunder-
visning

Extern eller föreningsregi

Börje idrottsgård
Jumkils bygdegård
Skuttunge bygdegård
Åkerlänna bygdegård
Övre Jumkils bygdegård

Beslutade förändringar i lokal- och anläggningsbestånd

<u>Anläggning</u>	<u>Namn</u>	<u>Beskrivning</u>	<u>År</u>	<u>Involverade nämnder/dnr</u>

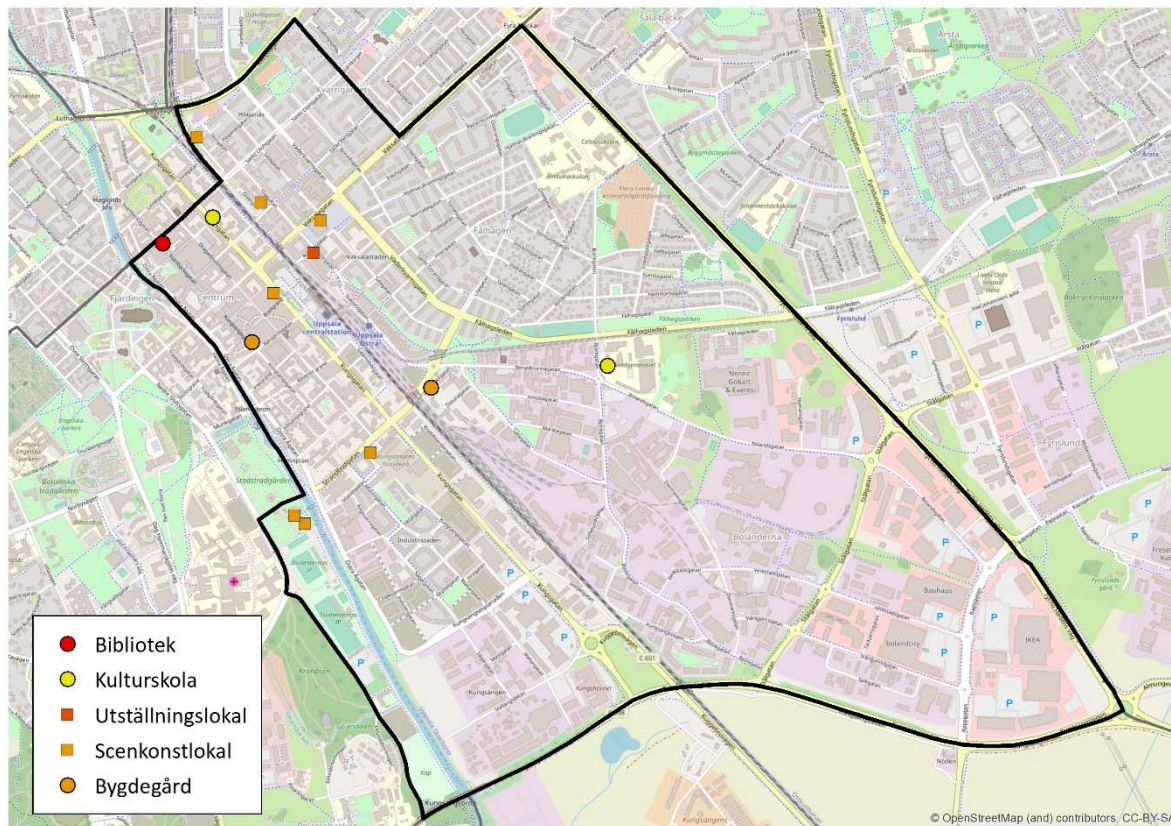
Förslag till förändringar i lokal- och anläggningsbestånd

<u>Anläggning</u>	<u>Namn</u>	<u>Beskrivning</u>	<u>År</u>	<u>Involverade nämnder</u>

Utredningsbehov inom planperioden

- Inga utredningsuppdrag i nuläget.

6.4 Centrala staden/Fålhagen/Kungsängen



Befintliga lokal- och anläggningsresurser

Kommunal regi

Dans- och teaterlokaler, Björkgatan (f d Bolandskolan)
 Fyriskällan
 Reginateatern
 Stadsbiblioteket
 Uppsala kulturskolas lokaler i Nannaskolan

Extern eller föreningsregi

Den Lilla Teatern
 Parksnäcken
 SV Drakensalen
 Valegården

Beslutade förändringar i lokal- och anläggningsbestånd

<u>Anläggning</u>	<u>Namn</u>	<u>Beskrivning</u>	<u>År</u>	<u>Involverade nämnder/dnr</u>
Fritidsklubb	Kungsängen	Hovstallängen. I koordinering med LFP pedagogiska lokaler.	2022-	KTN-2017-0197
Fritidsklubb	Almtuna	Ny fritidsklubb med ny planerad skola. I koordinering med LFP pedagogiska lokaler.	2022-	KTN-2017-0197

Förslag till förändringar i lokal- och anläggningsbestånd

<u>Anläggning</u>	<u>Namn</u>	<u>Beskrivning</u>	<u>År</u>	<u>Involverade nämnder</u>
Scen	Reginateatern	Gradängförstärkning och renovering.	2019	KTN
Museum	Uppsala konstmuseum	Nytt konstmuseum.	2023	KTN, PBN, KS

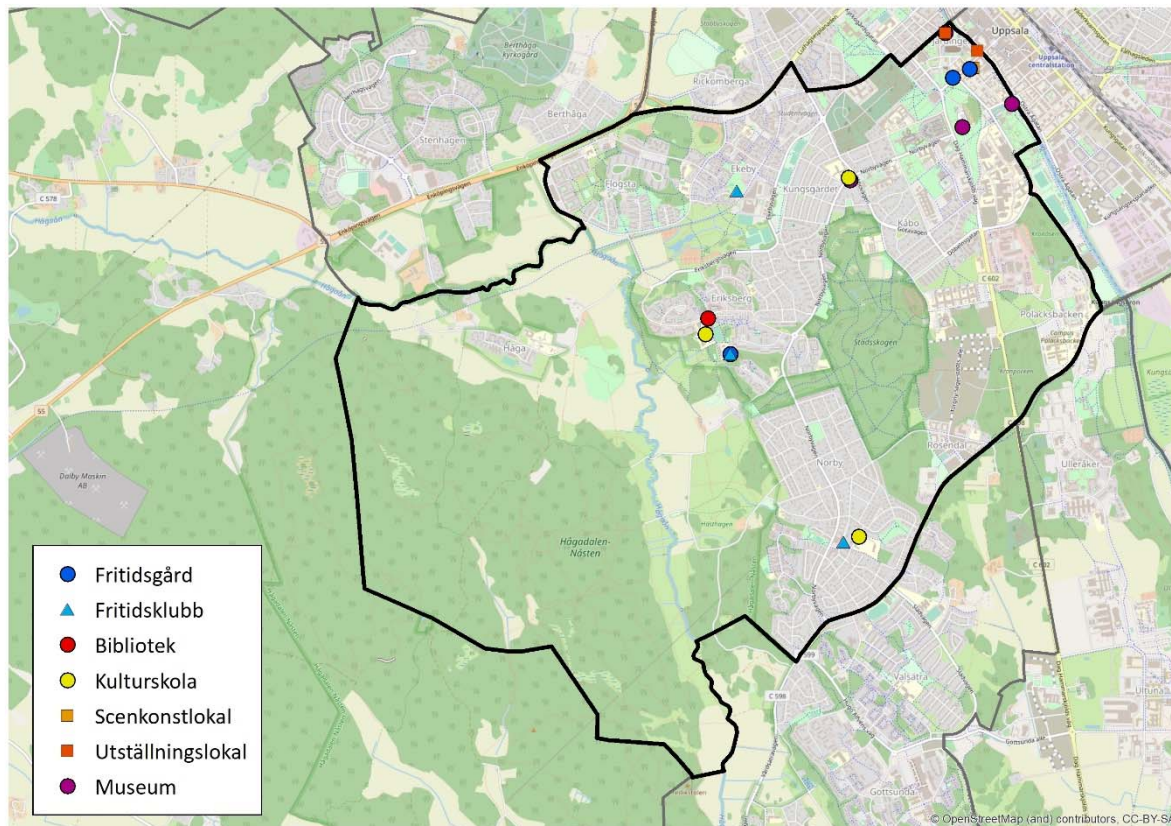
Utredningsbehov inom planperioden

- Utred utökad barnavdelning på stadsbiblioteket.
- Utred utveckling av kulturverksamhet i Kv. Sandbacken.
- Utred behov av utökade lokaler eller flytt av Kulturskolan centralt
- Utred etablering av centralt beläget kulturhus.
- Utred utveckling av Parksäckan i samverkan med GSN.
- Utred biblioteksbus för kommunen (inte separat lokalförsörjningsområde).
- Utred sorteringsanläggningar Bibliotek Uppsala (inte separat lokalförsörjningsområde).
- Utred lokalupprustning Bibliotek Uppsala (allmänt, inte separat lokalförsörjningsområde).

Utbyggnadsplaner 2023-2030

Området kan komma att byggas ut med ytterligare drygt 1 500 bostäder. Stadsdelen Innerstaden (kvarteret Hugin) planeras bebyggas ut med cirka 500 lägenheter. Den totala utbyggnaden av Kungsängen och kvarteret Hugin beräknas resultera i cirka 6 000 bostäder.

6.5 Eriksberg/Flogsta/Kåbo/Norby/Rosendal



Befintliga lokal- och anläggningsresurser

Kommunal regi

Disponentvillan fritidsklubb (Fritid Uppsala har hyreskontraktet men delar hyran med UBF- öppna förskolan)

Eriksbergsbiblioteket

Eriksberg fritidsgård/fritidsklubb

Grand Ungdomskulturhus

Norby fritidsklubb

Uppsala konstmuseum

Walmstedska gårdens professorhem

Extern eller föreningsregi

Café Genomfarten

Fredens hus

Galleri 1

Studiefrämjandets kulturskola i Ekeby bruk

Uppsala Waldorfskola Fritidshem/ Fritidsklubb

Verksamheter i andra kommunala lokaler,

ej förhyrda av KTN

Kulturskola Eriksbergsskolan, musikundervisning

Kulturskola Malmaskolan, musikundervisning

Kulturskola Bergaskolan, musikundervisning

Beslutade förändringar i lokal- och anläggningsbestånd

<u>Anläggning</u>	<u>Namn</u>	<u>Beskrivning</u>	<u>År</u>	<u>Involverade nämnder/dnr</u>
Bibliotek	Rosendal	Mindre bibliotek.	2022	KTN-2017-0057
Fritidsklubb	Rosendal	Koordinera med ny skola. Nyetablering. Utökning av befintlig skola. I koordinering med LFP pedagogiska lokaler.	2022	KTN-2017-0197
Fritidsklubb	Flogsta	Koordinera med utbyggnad av befintlig skola. I koordinering med LFP pedagogiska lokaler.	2022-	KTN-2017-0197

Förslag till förändringar i lokal- och anläggningsbestånd

<u>Anläggning</u>	<u>Namn</u>	<u>Beskrivning</u>	<u>År</u>	<u>Involverade nämnder</u>
Fritidsgård/ Aktivitetshus	Eriksberg	Aktivitetshus flytta befintlig verksamhet till ev. ny sporthall eller central lokal vid Västertorg.	2022	UBN, IFN
Bibliotek	Eriksberg	Nya lokaler.	2022	
Fritidsklubb	Norby	Lokalförändring.	2019	

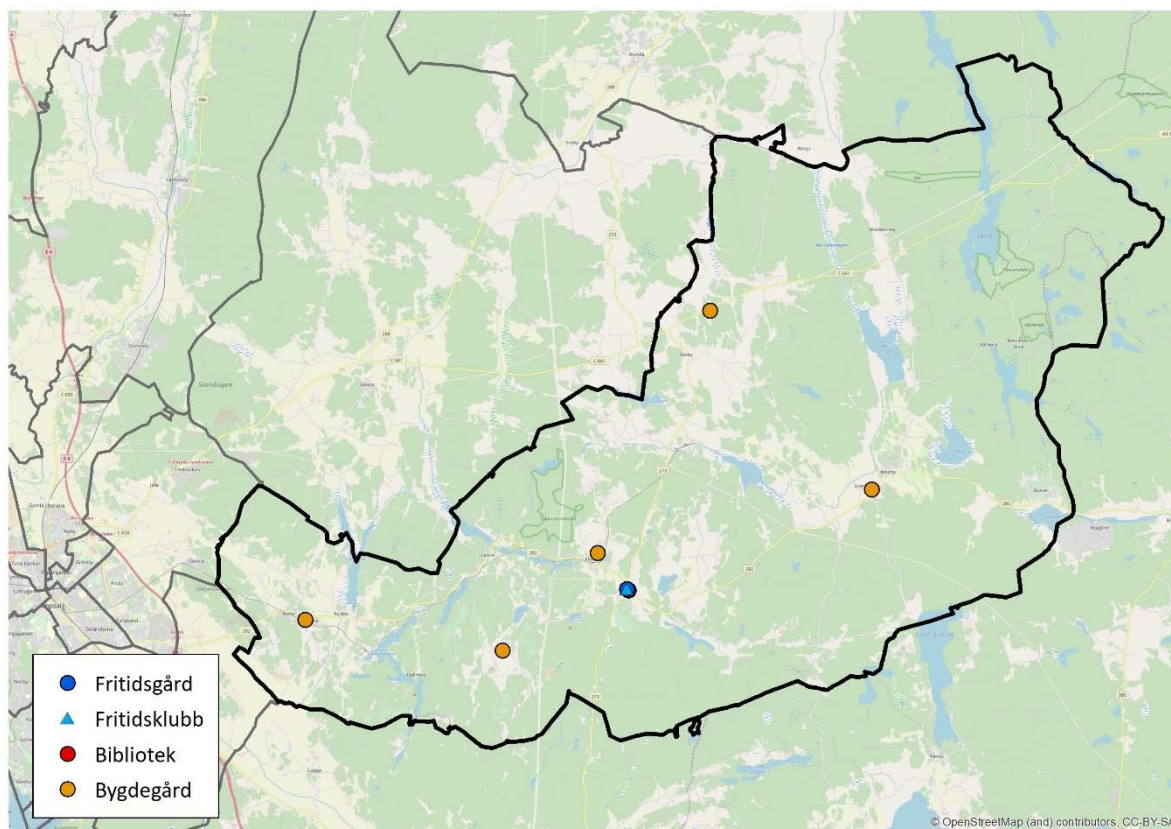
Utredningsbehov inom planperioden

- Utred utökad biblioteksverksamhet i Eriksberg.
- Fördjupad utredning utveckling av verksamhet i nya och utökade lokaler, Uppsala konstmuseum.
- Utred magasin för Uppsala konstmuseum/Avdelningen för offentlig konst.
- Utredning pågår Walmstedtska gården.
- Utred kulturskolelokaler i Rosendalsområdet.

Utbyggnadsplaner 2023-2030

Stadsdelen Eriksberg kan på lång sikt komma att byggas ut med cirka 2 500 bostäder. Flogsta planeras rymma ytterligare 400-500 bostäder. Rosendal kan byggas ut med ytterligare minst 1 000 bostäder och kan när stadsdelen är färdigutbyggd innehålla minst 5 500 bostäder.

6.6 Gunsta/Länna/Almunge/Knutby



Befintliga lokal- och anläggningsresurser

Kommunal regi

Almunge bibliotek

Almunge fritidsgård/fritidsklubb

Extern eller föreningsregi

Almunge bygdegård

Faringe bygdegård

IOGT-gården, Funbo

Kinnsta skola, bygdegård

Knutbygården

Beslutade förändringar i lokal- och anläggningsbestånd

<u>Anläggning</u>	<u>Namn</u>	<u>Beskrivning</u>	<u>År</u>	<u>Involverade nämnder/dnr</u>
Fritidsklubb	Gunsta	Nyetablering, ny skola. I koordinering med LFP pedagogiska lokaler.	2022	KTN-2017-0197

Förslag till förändringar i lokal- och anläggningsbestånd - Prioriterade åtgärder

<u>Anläggning</u>	<u>Namn</u>	<u>Beskrivning</u>	<u>År</u>	<u>Involverade nämnder</u>
Fritidsgård/ Aktivitetshus	Gunsta	Aktivitetshus.	2022	

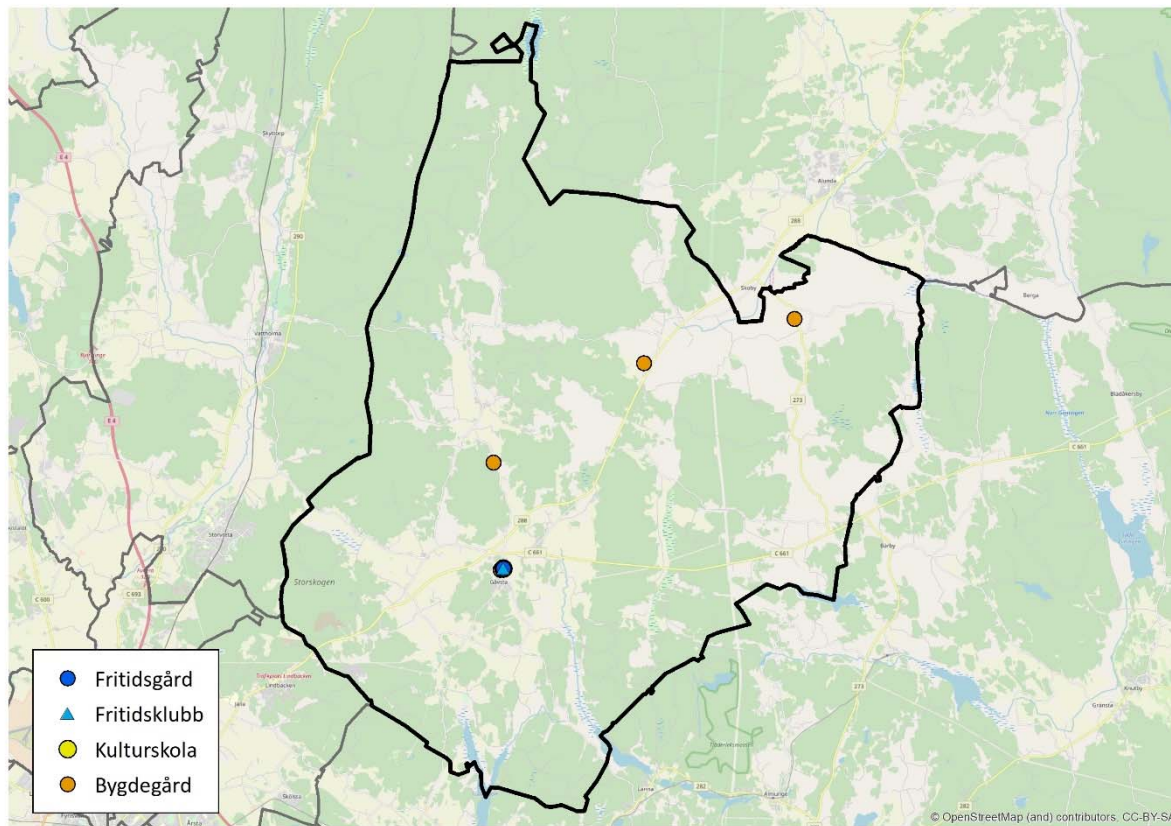
Utredningsbehov inom planperioden

- Utred kulturskoleverksamhet i Gunsta (Kulturskoleverksamhet saknas på hela östra landsbygden).
- Utred möjligheter för etablering av kultur och fritidsverksamhet i Knutby, i befintlig lokal.

Utbyggnadsplaner år 2023-2030

Gunsta, Länna, Almunge samt Knutby är i översiktsplanen utpekade som prioriterade tätorter. Ramberedskapen för tillkommande bostäder ska vara 1 500, 500, 400 respektive 150 stycken till och med år 2050. Gunsta planeras från och med 2023 byggas ut med cirka 1 300 bostäder. Vilande planarbete pågår för Marielund vilket kan innebära en utbyggnad med 70–550 bostäder. Planarbete pågår för Länna, som kan innebära upp till cirka 150 nya bostäder.

6.7 Gåvsta/Stavby/Tuna



Befintliga lokal- och anläggningsresurser

Kommunal regi

Gåvsta fritidsgård/fritidsklubb

Extern eller föreningsregi

Hall 2000

Rasbokils bygdegård

Stavby bygdegård

Tuna bygdegård

Verksamheter i andra kommunala lokaler, ej förhyrda av KTN

Kulturskola Gåvsta skola,
musikundervisning

Beslutade förändringar i lokal- och anläggningsbestånd

<u>Anläggning</u>	<u>Namn</u>	<u>Beskrivning</u>	<u>År</u>	<u>Involverade nämnder/dnr</u>

Förslag till förändringar i lokal- och anläggningsbestånd

<u>Anläggning</u>	<u>Namn</u>	<u>Beskrivning</u>	<u>År</u>	<u>Involverade nämnder</u>

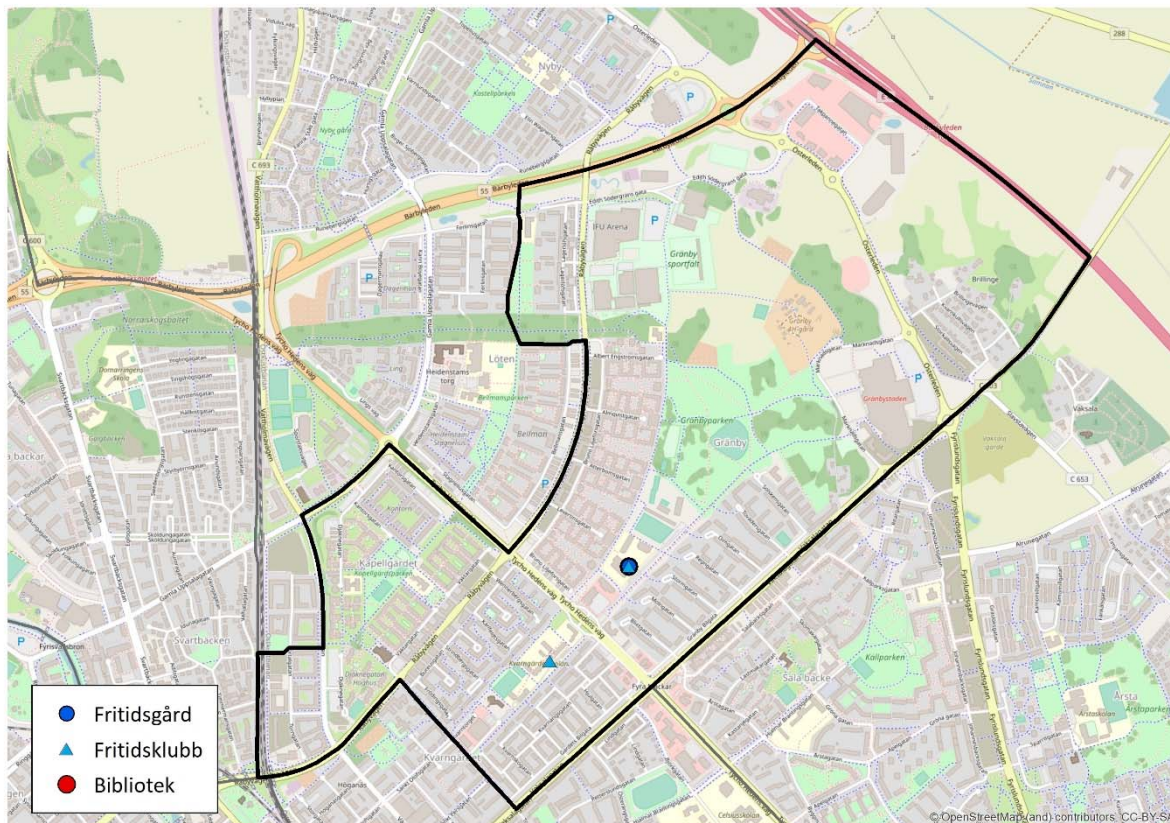
Utredningsbehov inom planperioden

- Utred tillgänglighetsanpassning av Gåvsta fritidsgård/fritidsklubb.

Utbyggnadsplaner år 2023-2030

Gåvsta är i översiktsplanen utpekad som prioriterad tätort. Ramberedskapen för tillkommande bostäder är angiven till 150 stycken till och med år 2050.

6.8 Gränby/Kvarngärdet



Befintliga lokal- och anläggningsresurser

Kommunal regi

Gränby fritidsgård/fritidsklubb

Kvarngärdet fritidsklubb

Gränbybiblioteket

Extern eller föreningsregi

Gränby 4H-gård

Beslutade förändringar i lokal- och anläggningsbestånd

<u>Anläggning</u>	<u>Namn</u>	<u>Beskrivning</u>	<u>År</u>	<u>Involverade nämnder/dnr</u>
Kulturcentrum	Gränby	Arbete pågår gällande olika alternativ för placering.	2019/2020	KTN-2016-0143

Förslag till förändringar i lokal- och anläggningsbestånd

<u>Anläggning</u>	<u>Namn</u>	<u>Beskrivning</u>	<u>År</u>	<u>Involverade nämnder</u>
Fritidsklubb	Kvarngärdet	Utökad fritidsklubb i samband med att grundskolan byggs om och utökas.	2022-	

Fritidsgård/ aktivitetshus	Gränby	Aktivitetshus vid utveckling av stadsnoden, koordineras med Gränby kulturcentrum.	2020-	
Bibliotek	Gränby/Östra Salabacke	Etablering av bibliotek (mellanstorlek) och samlingslokal/blackbox.	2022	

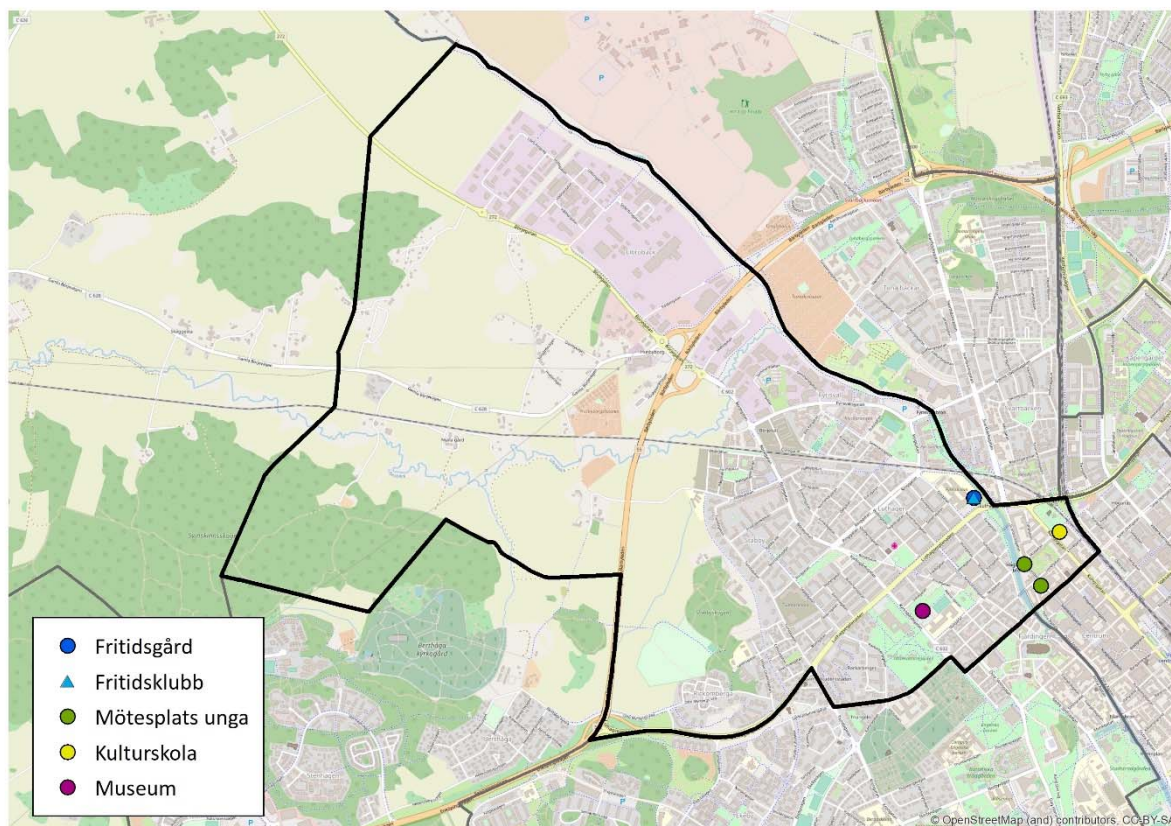
Utredningsbehov inom planperioden

- Utred renovering av Gränby fritidsgård/-klubb.
- Utred kulturskoleverksamhet i Gränby.
- Utred ett nytt medborgardrivet kulturcentrum i Gränby området i samverkan med föreningslivet (utredning pågår).

Utbyggnadsplaner år 2023-2030

Ytterligare minst 1 300 bostäder planeras i Liljefors-Gränby-Kvarngärdetområdet.

6.9 Centrala staden nordväst/Luthagen/Rickomberga



Befintliga lokal- och anläggningsresurser

Kommunal regi

Tiunda fritidsgård/fritidsklubb
Uppsala kulturskola, Skolgatan 51–53
Biotopia

Extern eller föreningsregi

KFUM Ungdomskulturhus Leoparden
Föreningen Ungdomens Hus

Beslutade förändringar i lokal- och anläggningsbestånd

<u>Anläggning</u>	<u>Namn</u>	<u>Beskrivning</u>	<u>År</u>	<u>Involverade nämnder/dnr</u>

Förslag till förändringar i lokal- och anläggningsbestånd

<u>Anläggning</u>	<u>Namn</u>	<u>Beskrivning</u>	<u>År</u>	<u>Involverade nämnder</u>
<u>Mötesplats unga</u>	<u>Centrala staden</u>	Totalreovering av fastighet Svartbäcksgatan 32, (Ungdomens Hus).	2021	

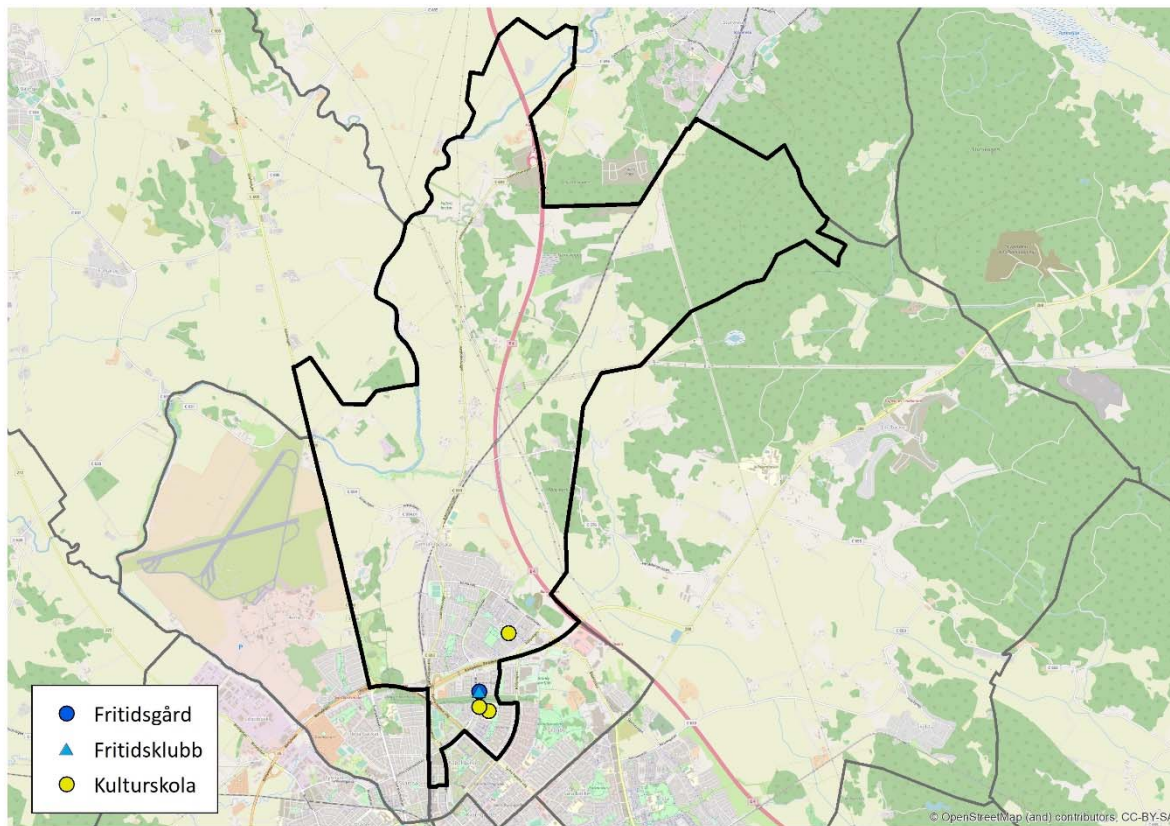
Utredningsbehov inom planperioden

- Kontraktet för KFUM Leopardens lokal löper ut om ca 1,5 år och beräknas inte förnyas. Behov av ersättningslokal kommer.
- Utred utökade lokaler för Biotopia.
- Utred Fritidsklubb i Stabby i koordinering med lokalförsörjningsplanen pedagogiska lokaler.

Utbyggnadsplaner 2023-2030

Ytterligare cirka 1 500 bostäder planeras i Librobäck–Börjetull. Nya förskolor planeras nom Börje tull.

6.10 Gamla Uppsala/Nyby/Löten



Befintliga lokal- och anläggningsresurser

Kommunal regi

Löten fritidsgård/fritidsklubb

Extern eller föreningsregi

Österledskyrkans musikskola

Verksamheter i andra kommunala lokaler, ej förhyrda av KTN

Kulturskola Fredrika Bremerskolan, musikundervisning

Kulturskola Lötenkyrkan, musikundervisning

Kulturskola von Bahrs skola, musikundervisning

Beslutade förändringar i lokal- och anläggningsbestånd

<u>Anläggning</u>	<u>Namn</u>	<u>Beskrivning</u>	<u>År</u>	<u>Involverade nämnder/dnr</u>
Fritidsklubb	Fredrika Bremer	Nyetablering. Utökning av befintlig skola. I koordinering med LFP pedagogiska lokaler.	2022-	KTN-2017-0197

Förslag till förändringar i lokal- och anläggningsbestånd

<u>Anläggning</u>	<u>Namn</u>	<u>Beskrivning</u>	<u>År</u>	<u>Involverade nämnder</u>
Fritidsgård/-klubb	Löten	Heidenstam stadsnod-flytta befintlig verksamhet.	2025	KTN, UBN

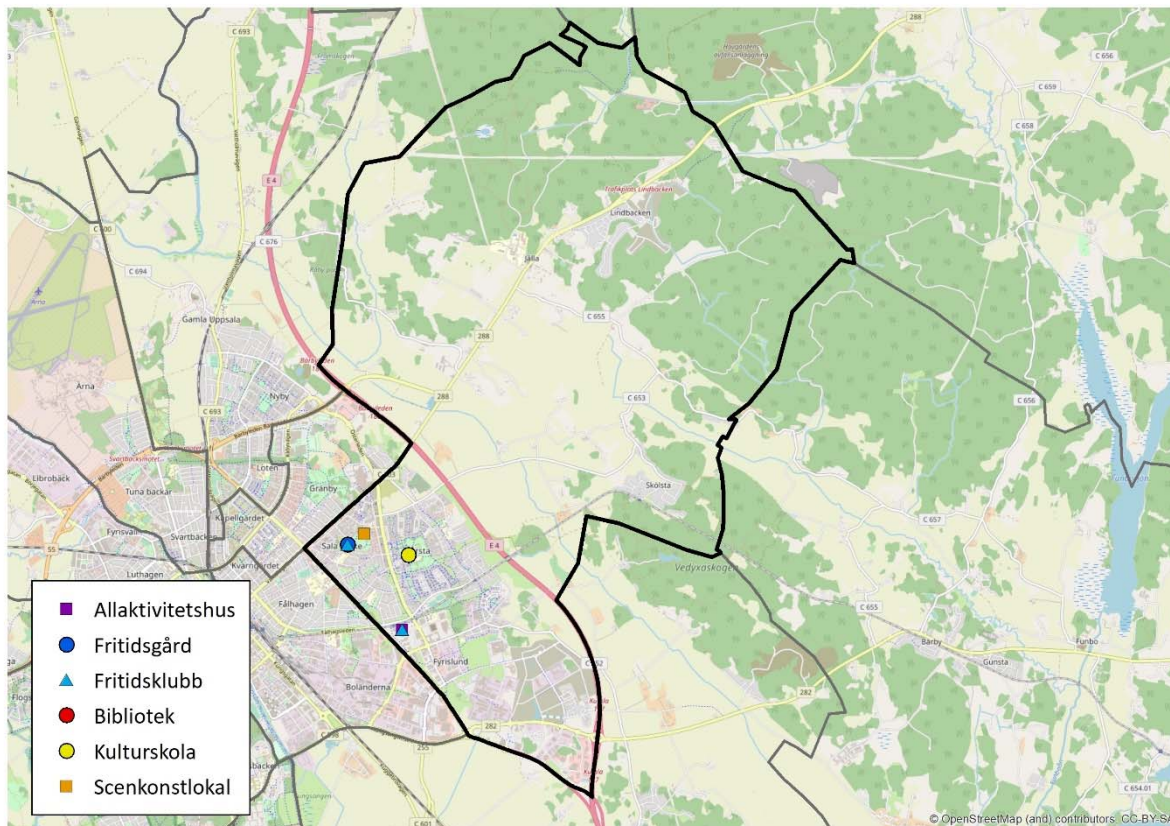
Utredningsbehov inom planperioden

- Utred renovering av Löten fritidsgård/-klubb.

Utbyggnadsplaner 2023-2030

Inga bostäder planeras, som leder till något större behov av exempelvis skola.

6.11 Sala backe/Slavsta/Årsta/Lindbacken



Befintliga lokal- och anläggningsresurser

Kommunal regi

Allaktivitetshuset Allis (skate, klättring, parkour, dans, gym, café)
 Brantingsbiblioteket
 Brantingsgården fritidsgård/fritidsklubb
 Fyrislunds fritidsklubb (i Allis)

Extern eller föreningsregi

Årsta 4H-gård

Verksamheter i andra kommunala lokaler,

ej förhyrda av KTN

Källparken
 Kulturskola Lindbackens skola, musikundervisning
 Kulturskola Årstaskolan, musikundervisning

Beslutade förändringar i lokal- och anläggningsbestånd

<u>Anläggning</u>	<u>Namn</u>	<u>Beskrivning</u>	<u>År</u>	<u>Involverade nämnder/dnr</u>
Fritidsklubb	Lindbacken	Ny fritidsklubb.	2020	KTN-2017-0357
Fritidsgård/ fritidsklubb/ Aktivitetshus	Årsta	Planeras vid nya skolan eller när Årsta centrum utvecklas.	2022-	KTN-2017-0197

Förslag till förändringar i lokal- och anläggningsbestånd

<u>Anläggning</u>	<u>Namn</u>	<u>Beskrivning</u>	<u>År</u>	<u>Involverade nämnder</u>
Fritidsgård/ Aktivitetshus	Jälla/ Lindbacken	Samlokaliseras med fritidsklubb och sporthall. Nyetablering. I koordinering med LFP pedagogiska lokaler.	2023-	

Utredningsbehov inom planperioden

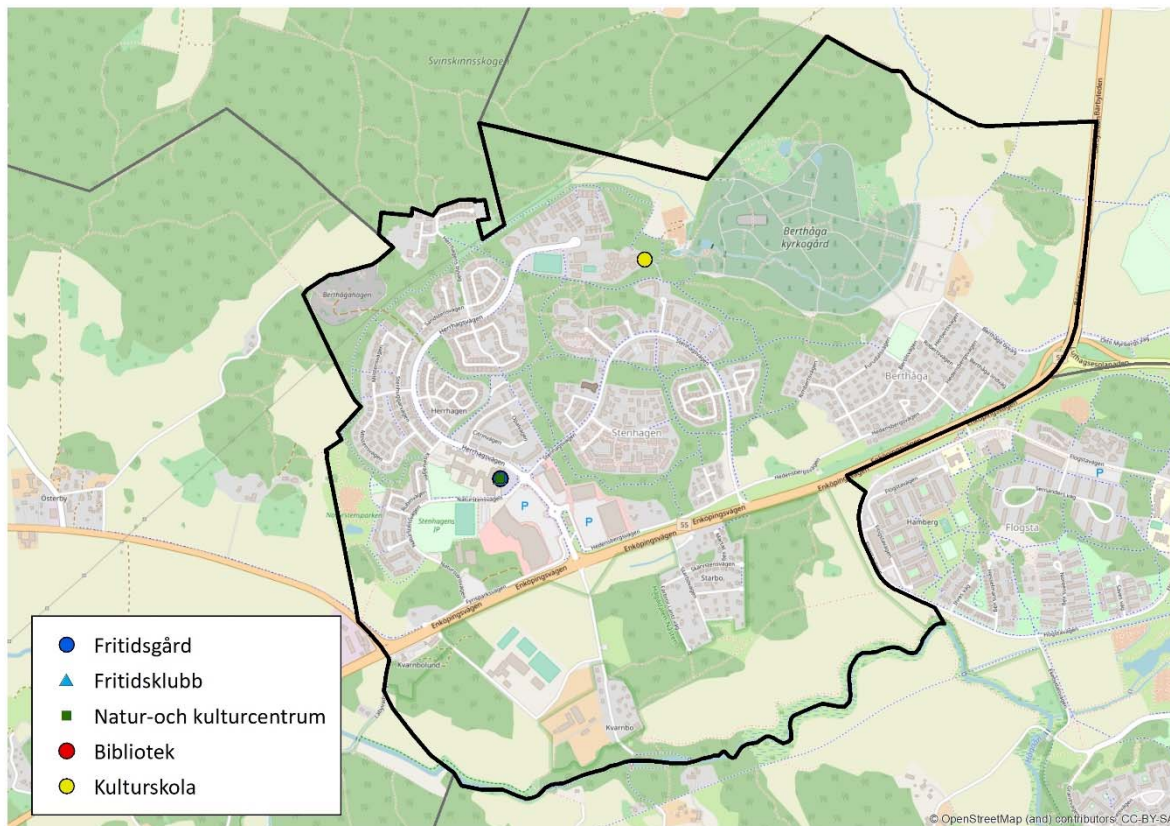
- Utred etablering av bibliotek i Årsta.
- Utred utveckling av verksamhet i Källparken.
- Utred Brantingsgårdens lokaler – kan Uven släppa lokaler för att utveckla ett aktivitetshus i samarbete med bibliotek och utvecklingen av Källparken. Samverkan med befintliga organisationer såsom Kulturparken, Tillsammans, Café Saga.

Utbyggnadsplaner 2023-2030

Jälla är i översiktsplanen utpekad som prioriterad tätort. Ramberedskapen för tillkommande bostäder är angiven till 450–1 300 stycken till och med år 2050. I hela området planeras cirka 1 350 bostäder. Östra Salabacke planeras ytterligare minst 750 bostäder.

Hela Salabackestråket kommer enligt områdesprogrammet innehålla cirka 2 500 bostäder samt eventuellt ytterligare 500 öster om stråket. Detaljplan för Skölsta innebär en ytterligare utbyggnad av orten med cirka 220 bostäder till totalt 370 bostäder. Slavsta kan på sikt att byggas ut med cirka 400 bostäder.

6.12 Stenhagen/Kvarnbo



Befintliga lokal- och anläggningsresurser

Kommunal regi

Stenhagenbiblioteket
Stenhagen fritidsgård/fritidsklubb

Extern eller föreningsregi

Fyris park

Verksamheter i andra kommunala lokaler,

ej förhyrda av KTN

Stenhagens bildnings- och kulturcentrum
Kulturskola Västra Stenhagenskolan, musikundervisning (El Sistema)
Kulturskola Östra Stenhagensskolan, musikundervisning (El Sistema)

Beslutade förändringar i lokal- och anläggningsbestånd

<u>Anläggning</u>	<u>Namn</u>	<u>Beskrivning</u>	<u>År</u>	<u>Involverade nämnder/dnr</u>
Fritidsklubb	Östra Stenhagensskolan	Utbyggnad av skola Östra Stenhagenskolan. Nyetablering. I koordinering med LFP pedagogiska lokaler.	2022-	KTN-2017-0197

Förslag till förändringar i lokal- och anläggningsbestånd

<u>Anläggning</u>	<u>Namn</u>	<u>Beskrivning</u>	<u>År</u>	<u>Involverade nämnder</u>

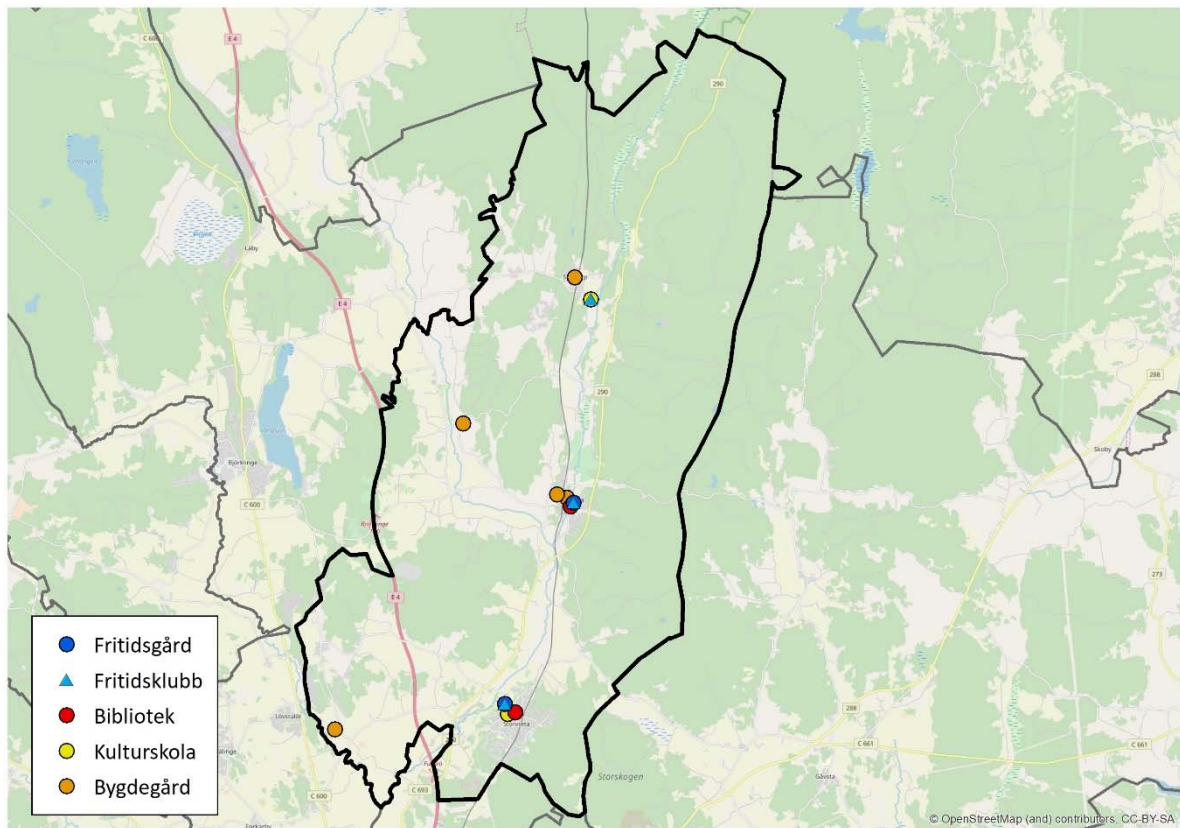
Utredningsbehov inom planperioden

- Inga utredningsuppdrag i nuläget.

Utbyggnadsplaner 2023-2030

Stenhagen kan komma att byggas ut med ytterligare cirka 200 lägenheter.

6.13 Storvreta/Vattholma/Skyttorp



Befintliga lokal- och anläggningsresurser

Kommunal regi

Skyttorp fritidsklubb
 Storvretabiblioteket
 Storvreta fritidsgård/fritidsklubb
 Vattholmabiblioteket
 Vattholma fritidsgård/fritidsklubb

Extern eller föreningsregi

Bagarstugan, Vattholma
 IOGT-gården, Vattholma
 Skyttorps bygdegård
 Tensta bygdegård
 Viksta bygdegård
 Ärentuna bygdegård

Verksamheter i andra kommunala lokaler, ej förhyrda av KTN

Kulturskola Fridhemsskolan, musikundervisning
 Kulturskola Pluggparadiset, musikundervisning
 Kulturskola Skyttorps skola, musikundervisning
 Kulturskola Storvretaskolan, musikundervisning
 Kulturskola Vattholma skola, musikundervisning
 Kulturskola Ärentunaskolan, musikundervisning

Beslutade förändringar i lokal- och anläggningsbestånd

<u>Anläggning</u>	<u>Namn</u>	<u>Beskrivning</u>	<u>År</u>	<u>Involverade nämnder/dnr</u>

Förslag till förändringar i lokal- och anläggningsbestånd

<u>Anläggning</u>	<u>Namn</u>	<u>Beskrivning</u>	<u>År</u>	<u>Involverade nämnder</u>
Fritidsgård/ fritidsklubb/Aktivitetshus	Storvreta	Utbyggnad i samband med centrala Storvretas etablering.	2024-	
Vattholma fritidsklubb/fritidsgård	Vattholma	Permanent ersättning av moduluppställning.	2019	KTN, UBN, IFN
Kulturskola	Storvreta	Undersöks vidare.	?	

Utredningsbehov inom planperioden

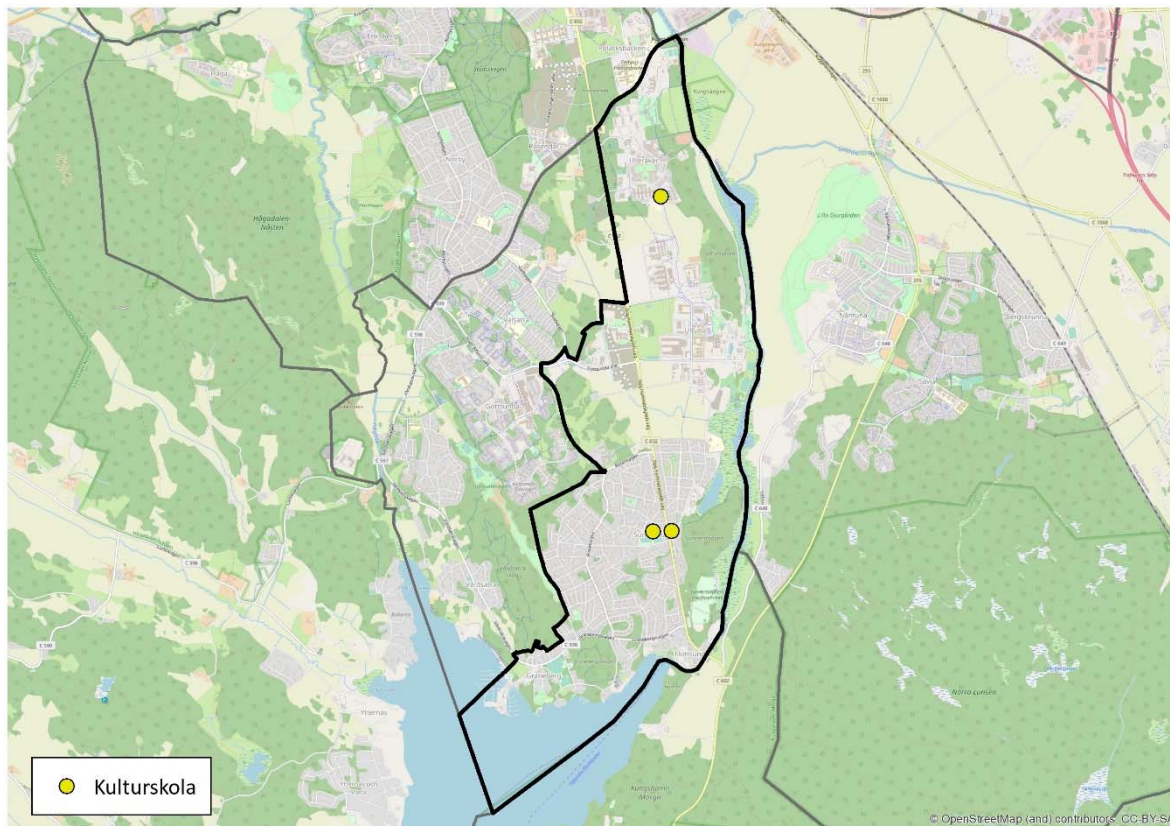
- Utred utökad biblioteksverksamhet i Storvreta.

Utbyggnadsplaner 2023-2030

Storvreta, Vattholma respektive Skyttorp är i översiktsplanen utpekade som prioriterade tätorter. Ramberedskapen för tillkommande bostäder är angiven till 1 600, 300–800 respektive 150 bostäder till och med år 2050.

En genomförandestrategi för Storvreta, som bygger på cirka 1 900 bostäder inklusive Fullerö Hage har arbetats fram. Cirka 1 000 av dessa bostäder kan byggas efter år 2023.

6.14 Sunnersta/Ultuna/Ulleråker



Befintliga lokal- och anläggningsresurser

Kommunal regi

Ateljélokaler Hospitalet, Ulleråker

Extern eller föreningsregi

Verksamheter i andra kommunala lokaler, ej förhyrda av KTN

Kulturskola Ekudden, musikundervisning

Kulturskola Sunnerstaskolan, musikundervisning

Beslutade förändringar i lokal- och anläggningsbestånd

<u>Anläggning</u>	<u>Namn</u>	<u>Beskrivning</u>	<u>År</u>	<u>Involverade nämnder/dnr</u>

Förslag till förändringar i lokal- och anläggningsbestånd

<u>Anläggning</u>	<u>Namn</u>	<u>Beskrivning</u>	<u>År</u>	<u>Involverade nämnder</u>
Fritidsklubb	Ulleråker	Nytablering. I koordinering med LFP pedagogiska lokaler.	2022	KTN, UBN
Bibliotek	Ulleråker	Nytablering.	2022	KTN
Fritidsklubb	Sunnersta	Nytablering. I koordinering med LFP pedagogiska lokaler.	2023	KTN, UBN
Fritidsgård/ Aktivitetshus	Ulleråker	Aktivitetshus, samplaneras med skola, sporthall (förslag finns för gamla panncentralen).	2021/ 2022	

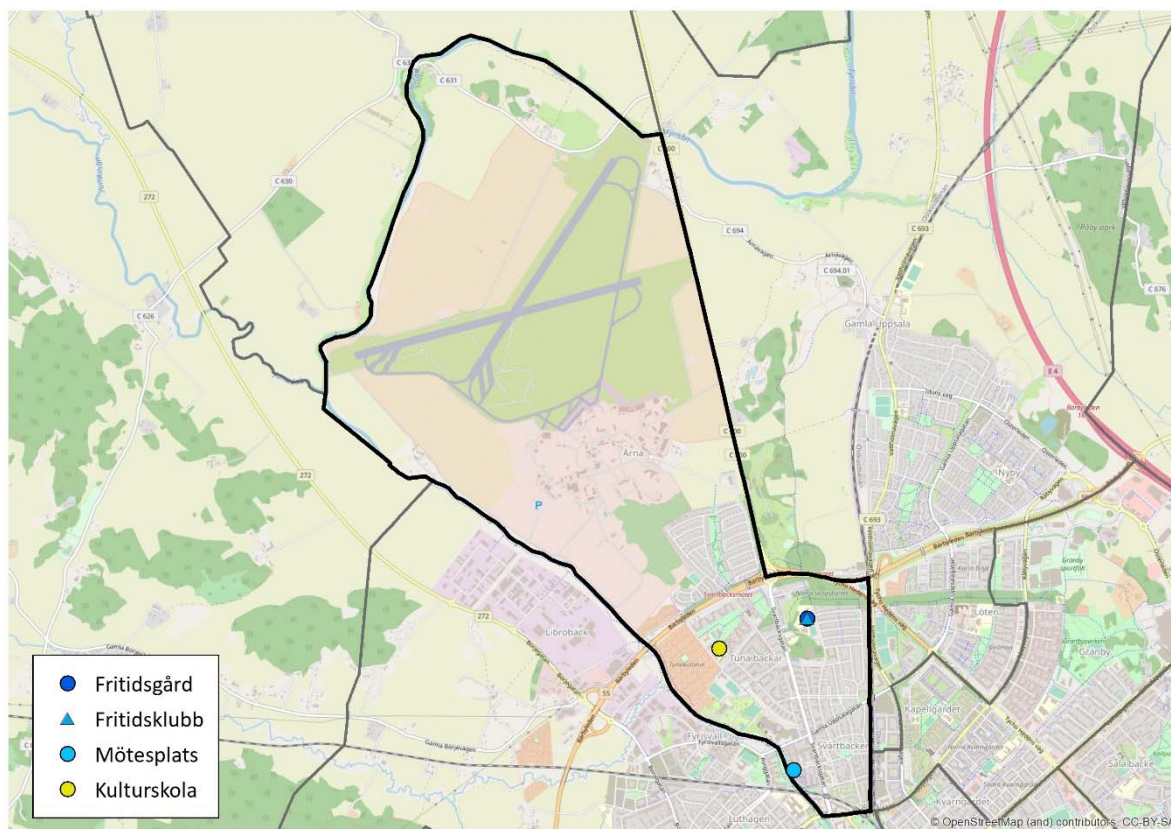
Utredningsbehov inom planperioden

- Utred kulturskoleverksamhet i Ulleråkerområdet.
- Utred utveckling av ateljéverksamhet i Ulleråker.

Utbyggnadsplaner 2023-2030

Program för Ulleråker anger en bostadsutbyggnad på 7 000 bostäder. Inom Ultuna kan cirka 7 000 bostäder byggas till och med år 2050 inom ramen för "uppsalapaketet". En del av dessa kan byggas innan år 2030.

6.15 Svartbäcken/Tuna backar

*Befintliga lokal- och anläggningsresurser*Kommunal regi

Domarringens fritidsklubb

Tunets fritidsgård

Extern eller föreningsregi

Fyrishovgården

Beslutade förändringar i lokal- och anläggningsbestånd

<u>Anläggning</u>	<u>Namn</u>	<u>Beskrivning</u>	<u>År</u>	<u>Involverade nämnder/dnr</u>

Förslag till förändringar i lokal- och anläggningsbestånd

<u>Anläggning</u>	<u>Namn</u>	<u>Beskrivning</u>	<u>År</u>	<u>Involverade nämnder</u>
Bibliotek	Börjetull/Svartbäcken	Etablering av bibliotek i Börjetull/Svartbäcken (möjligtvis i Fyrishov).	2022	

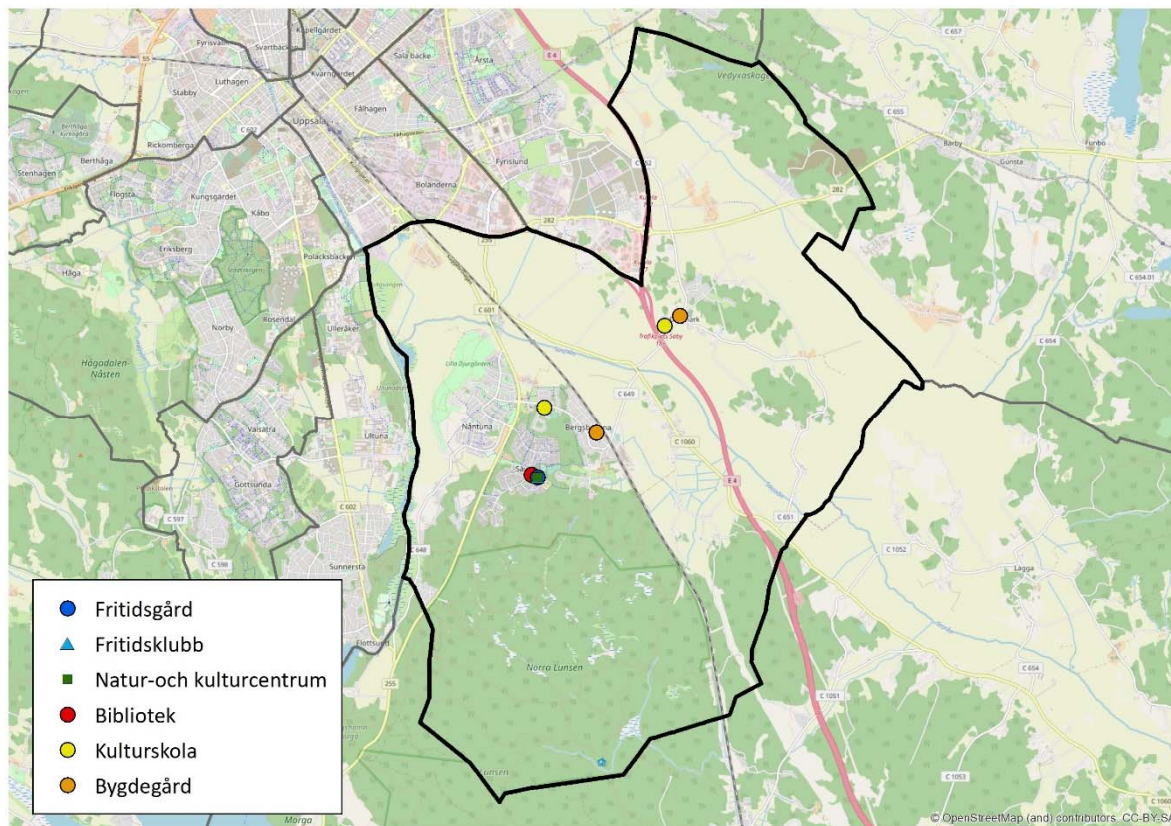
Utredningsbehov inom planperioden

- Inga utredningsuppdrag finns i nuläget.

Utbyggnadsplaner 2023-2030

Om rådet kan komma att byggas ut med 200 bostäder.

6.16 Sävja/Bergsbrunna

*Befintliga lokal- och anläggningsresurser*Kommunal regi

Sävjabiblioteket

Sävja fritidsgård/fritidsklubb

Kulturskola Sävja kulturcentrum, dans- och musikundervisning

Extern eller föreningsregi

Bergsbrunna bygdegård

Danmarks bygdegård

Verksamheter i andra kommunala lokaler,ej förhyrda av KTN

Kulturskola Danmarks skola, musikundervisning

Kulturskola Uppsävjaskolan, musikundervisning

Beslutade förändringar i lokal- och anläggningsbestånd

<u>Anläggning</u>	<u>Namn</u>	<u>Beskrivning</u>	<u>År</u>	<u>Involverade nämnder/dnr</u>

Förslag till förändringar i lokal- och anläggningsbestånd

<u>Anläggning</u>	<u>Namn</u>	<u>Beskrivning</u>	<u>År</u>	<u>Involverade nämnder</u>

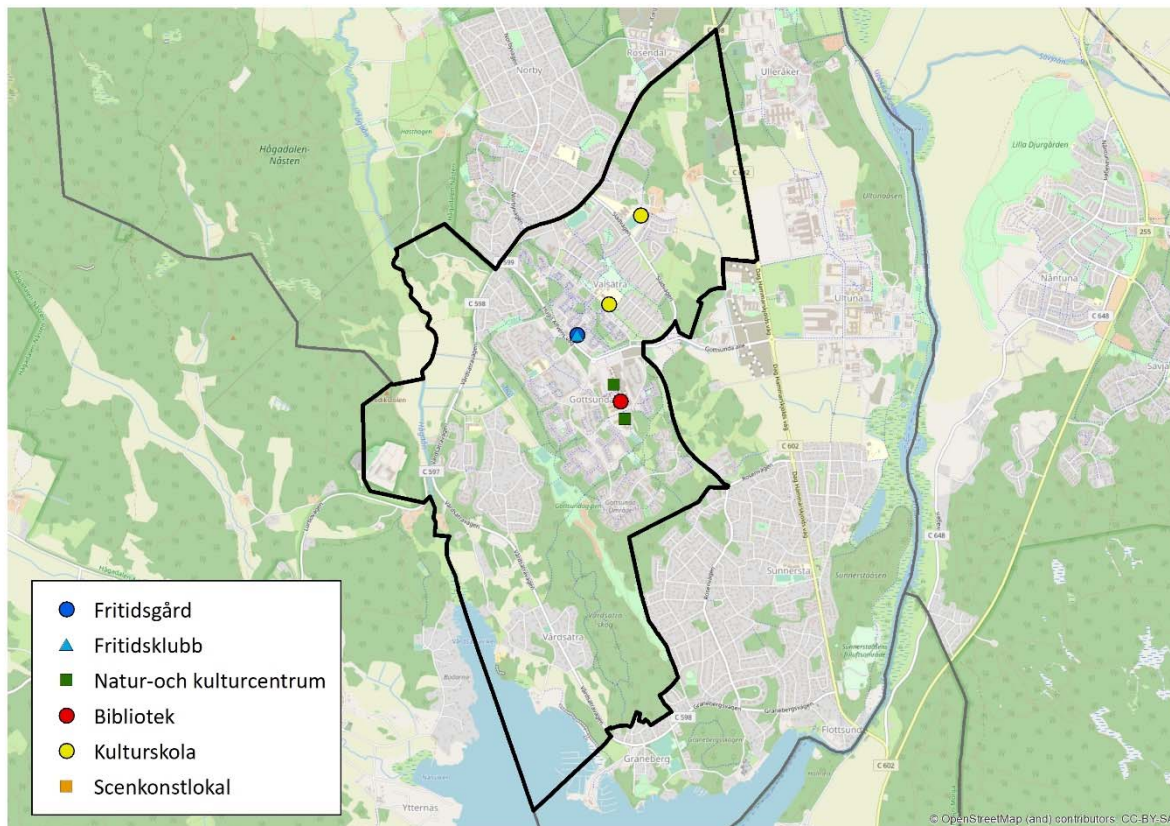
Utredningsbehov inom planperioden

- Utred kultur-och fritidsverksamhet Sävja–Bergsbrunna i samband med bostadsutbyggnad.

Utbyggnadsplaner 2023-2030

Programarbete pågår för utbyggnad av Sävja –Bergsbrunna fram till år 2050 med cirka 20 000 bostäder.

6.17 Gottsunda/Valsätra/Vårdsätra



Befintliga lokal- och anläggningsresurser

Kommunal regi

Gottsundabiblioteket (del av Gottsunda kulturhus)

Gottsunda kulturhus (verkstaden samt föreningsdrivna verksamheter med nyttjanderättsavtal)

Verksamheter i andra kommunala lokaler, ej förhyrda av KTN

Kulturskola Lilla Valsätra/Bäcklösaskolan, musikundervisning

Mötesplats Treklängen

Kulturskola Stordammen, musikundervisning

Kulturskola Treklängens skola, musikundervisning (El Sistema)

Kulturskola Valsätraskolan, musikundervisning

Extern eller föreningsregi

Gottsunda Dans & Teater (del av Gottsunda kulturhus)

Ateljéföreningen Konstjord (del av Gottsunda kulturhus)

KFUM Gottsunda fritidsgård och fritidsklubb

Kontakten (del av Gottsunda kulturhus)

Beslutade förändringar i lokal- och anläggningsbestånd

<u>Anläggning</u>	<u>Namn</u>	<u>Beskrivning</u>	<u>År</u>	<u>Involverade nämnder/dnr</u>
Fritidsklubb	Gottsunda	Ny fritidsklubb (planerad i den nya skolan alternativt Treklängen).	2019	KTN-2017-0197

Förslag till förändringar i lokal- och anläggningsbestånd

<u>Anläggning</u>	<u>Namn</u>	<u>Beskrivning</u>	<u>År</u>	<u>Involverade nämnder</u>
Kulturcentrum	Gottsunda	Gottsunda kulturhus. Arbetet pågår.	2019	
Bibliotek	Gottsunda	Utveckling, del av Gottsunda kulturhus.	2019-	

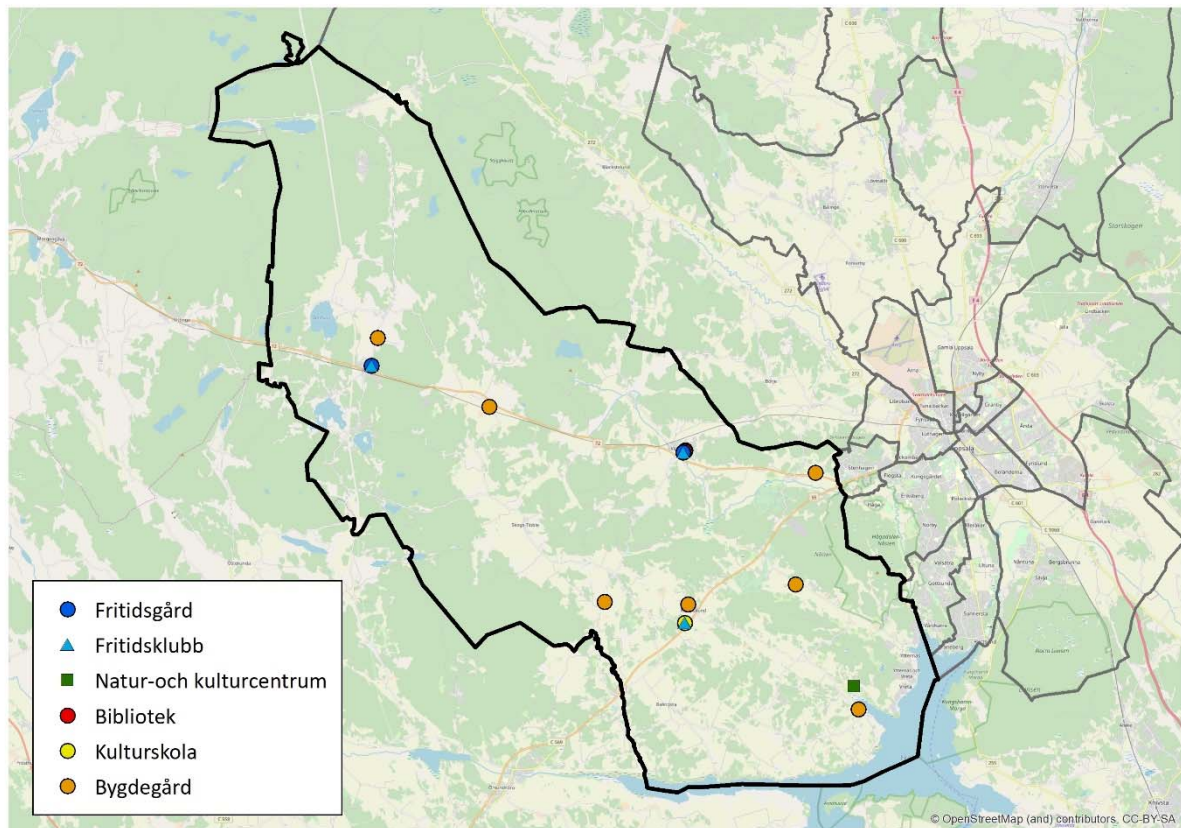
Utredningsbehov inom planperioden

- Utred utökad biblioteksverksamhet i Gottsunda.
- Utred kulturskoleverksamhet i Gottsunda.

Utbyggnadsplaner 2023-2030

Program för utbyggnad av Gottsunda-Valsätraområdet anger att mellan 5 000–7 000 nya bostäder, vara cirka 2 000 till och med år 2030, ska prövas i området.

6.18 Järlåsa/Ramstalund/Vänge

*Befintliga lokal- och anläggningsresurser*Kommunal regi

Järlåsa fritidsgård/fritidsklubb
 Ramsta fritidsklubb
 Vängebiblioteket
 Vänge fritidsgård/fritidsklubb

Extern eller föreningsregi

Dalby bygdegård
 Hagby bygdegård
 Järlåsa bygdegård
 Läbyvads bygdegård
 Ramsta bygdegård
 Uppsala Näs bygdegård
 Ålands bygdegård

Verksamheter i andra kommunala lokaler, ej förhyrda av KTN

Kulturskola Järlåsa skola, musikundervisning
 Kulturskola Ramsta skola, musikundervisning
 Kulturskola Vänge skola, musikundervisning

Beslutade förändringar i lokal- och anläggningsbestånd

<u>Anläggning</u>	<u>Namn</u>	<u>Beskrivning</u>	<u>År</u>	<u>Involverade nämnder/dnr</u>

Förslag till förändringar i lokal- och anläggningsbestånd

<u>Anläggning</u>	<u>Namn</u>	<u>Beskrivning</u>	<u>År</u>	<u>Involverade nämnder</u>
Naturskolan	Naturskolan Hammarskog	Båthus vid bryggan.	2019	
Naturskolan	Naturskolan Hammarskog	Renovering av byggnad.	2020	

Utredningsbehov inom planperioden

- Utred möjligheter för etablering av kultur och fritidsverksamhet i Järlåsa.

Utbyggnadsplaner 2023-2030

Vänge och Järlåsa är i översiktsplanen utpekade som prioriterade tätorter. Ramberedskapen för tillkommande bostäder ska vara 50–900 i Vänge och 20 stycken i Järlåsa till och med år 2050. Cirka 130 bostäder kan byggas i Vänge mellan åren 2023 och 2030.

					x					
Fritidsklubb	Kvarngärdet, fritidsklubb i koordinering med utökning av skolan									
									x	
Fritidsklubb	Ulleråker, i koordinering med utbyggnad av Ulleråker									
									x	
Fritidsklubb	Sunnersta									
										x
Fritidsklubb	Norby, lokalförändring									
		x								
Kulturskola	Gränby									
					?					
Kulturskola	Storvreta									
					?					
Kulturcentrum	Gottsunda, arbete pågår									
			x							
Museum	Centrala staden/Fålhagen/Kungsängen, nytt konstmuseum									
										x
Naturskolan	Hammarskog, båthus vid båtbyggnaden									
			x							
Naturskolan	Hammarskog, renovering av byggnad									
				x						
Scen	Reginateatern, gradängförstärkning och renovering									
		x								
<u>Mötesplats unga</u>	<u>Ungdomens Hus, renovering</u>									
						x				