

Handläggare
Agvald-Jägborn Mia (SBF)
Hedberg Sebastian (KLK)

Datum
2017-09-26

Diarienummer
KSN-2017-3322

Kommunstyrelsen

Yttrande över remiss om förslag till bildande av naturreservatet Örby hagar

Förslag till beslut

Kommunstyrelsen föreslås besluta

att avge yttrande enligt ärendets **bilaga 1**.

Ärendet

Länsstyrelsen har remitterat ett förslag till beslut om bildandet av naturreservatet Örby hagar i Uppsala kommun, **bilaga 2**. Yttrandet ska vara Länsstyrelsen tillhanda senast den 27 oktober 2017.

Föredragning

Örby hagar ligger cirka 15 km nordost om Uppsala tätort. Örby hagar består av tre delområden som av Länsstyrelsen bedöms utgöra ett ur naturvårdssynpunkt mycket värdefullt kulturlandskap, som hyser en stor mångfald av växt- svamp- och djurarter. Vidare är området utpekade som Natura 2000-område.

I förslaget till yttrande föreslås Uppsala kommun ställa sig positiv till bildandet av naturreservatet. Uppsala kommun är inte markägare i området och förslaget står inte i konflikt med kommunens gällande översiktsplan.

Ekonomiska konsekvenser

Inte aktuellt i detta ärende.

Stadsbyggnadsförvaltningen

Joachim Danielsson
stadsdirektör

Mats Norrbom
stadsbyggnadsdirektör

Handläggare
Agvald-Jägborn Mia (SBF)
Hedberg Sebastian (KLK)

Datum
2017-09-26

Diarienummer
KSN-2017-3322

Länsstyrelsen Uppsala län

[uppsala@lansstyrelsen.se](mailto: uppsala@lansstyrelsen.se)

Ert dnr: 511-4511-14

Yttrande över remiss om förslag till bildande av naturreservatet Örby hagar

Länsstyrelsen har remitterat ovan rubricerat förslag till Uppsala kommun för yttrande senast den 27 oktober 2017.

Uppsala kommun ställer sig mycket positiv till bildandet av naturreservatet. Uppsala kommun värdesätter det samarbete som kommunen, länsstyrelsen, Upplandsstiftelsen och Biotopia har kring marknadsföring och information om naturreservaten i Uppsala kommun.

Kommunstyrelsen

Marlene Burwick
Ordförande

Ingela Persson
Sekreterare



LÄNSSTYRELSEN
UPPSALA LÄN

Naturvårdsenheten
Sara Overud Wissman
010-22 33 388

MISSIV

1 (2)

2017-09-19

Dnr: 511-4511-14

Se sändlista

Bildande av naturreservatet Örby hagar i Uppsala kommun

Länsstyrelsen har utarbetat ett förslag till beslut om bildande av naturreservatet Örby hagar i Uppsala kommun. Förslaget översänds för kännedom och eventuellt yttrande. Yttrandet ska vara Länsstyrelsen tillhanda senast den 27 oktober 2017.

Lämna gärna ditt yttrande via vår e-tjänst, på <http://www.lansstyrelsen.se/sv/e-tjanster>. Du kan även skicka ditt yttrande genom e-post till uppsala@lansstyrelsen.se. Ange yttrande samt ärendets diarienummer i mejlets ämnesrad.

Vid eventuella frågor kontakta Sara Overud Wissman, Länsstyrelsen 010-22 33 388, eller e-post sara.overud.wissman@lansstyrelsen.se.

Sara Overud Wissman

Bilagor

Förslag till beslut om bildande av naturreservatet Örby hagar med fyra underbilagor

2017-09-19

Dnr: 511-4511-14

SÄNDLISTA

Skogsstyrelsen, skogsstyrelsen@skogsstyrelsen.se
Riksantikvarieämbetet, registrator@raa.se
Trafikverket, trafikverket@trafikverket.se
Försvarsmakten, exp-hkv@mil.se
Sveriges Geologiska Undersökning, sgu@sgu.se
Lantmäteriet, lantmateriet@lm.se
Uppsala kommun, [uppsala.kommun@ uppsala.se](mailto: uppsala.kommun@ uppsala.se)
Upplandsstiftelsen, [info@ upplandsstiftelsen.se](mailto: info@ upplandsstiftelsen.se)
Skanova, [remisser-stockholm@ skanova.se](mailto: remisser-stockholm@ skanova.se)
Vattenfall Eldistribution AB, [registratur.eldistribution@ vattenfall.com](mailto: registratur.eldistribution@ vattenfall.com)
Svenska Kraftnät, [registrator@ svk.se](mailto: registrator@ svk.se), alt. Box 1200, 172 24 SUNDBYBERG
Naturskyddsföreningen Uppsala län, [uppsala.lan@ naturskyddsforeningen.se](mailto: uppsala.lan@ naturskyddsforeningen.se)
Naturskyddsföreningen i Uppsala län, skogsgruppen, [k.jorgen.sjostrom@ telia.com](mailto: k.jorgen.sjostrom@ telia.com)
Uppsala Naturskyddsförening, c/o Per Hedberg, [per@ vretatorp.se](mailto: per@ vretatorp.se)
Entomologiska föreningen i Uppland, c/o Stefan Eriksson, [stefaneriksson@ eurofins.se](mailto: stefaneriksson@ eurofins.se)
Upplands botaniska förening, [karolin.ring@ gmail.com](mailto: karolin.ring@ gmail.com), [mora.aronsson@ habonet.net](mailto: mora.aronsson@ habonet.net)
Upplands Orienteringsförbund, [k.anders.eriksson@ telia.com](mailto: k.anders.eriksson@ telia.com)
Upplands Ornitologiska Förening, [info.uof@ gmail.com](mailto: info.uof@ gmail.com)
Uppsala Svampklubb, c/o Maria Backlund, Södra Parkvägen 20A, 756 45 UPPSALA
Jägareförbundet Uppsala län, ordf. Torsten Nilsson, [torsten.h.nilsson@ gmail.com](mailto: torsten.h.nilsson@ gmail.com)



LÄNSSTYRELSEN
UPPSALA LÄN

Förslag till beslut
ÖRBY HAGAR

1(12)

2017-09-19

Dnr: 511-4511-14
Dossier: 0380-02-166

Naturreservatet
Örby hagar
Uppsala kommun

2017-09-19

Dnr: 511-4511-14
Dossienr: 0380-02-166

Bildande av naturreservatet Örby hagar i Uppsala kommun

BESLUT

Länsstyrelsen förklarar med stöd av 7 kap. 4 § miljöbalken det område som utmärkts på bifogad karta, bilaga 1, som naturreservat.

Beslutet riktar sig till var och en, fastighetsägare och innehavare av särskild rätt, vars rättigheter att använda mark- och vattenområden berörs inom reservatsområdet. Naturreservatets namn ska vara Örby hagar.

Syftet med naturreservatet

Syftet med reservatsbildningen är att bevara biologisk mångfald, vårda och bevara värdefulla naturmiljöer, tillgodose behovet av områden för friluftslivet, skydda återställa eller nyskapa värdefulla naturmiljöer samt livsmiljöer för skyddsvärda arter. Det preciserade syftet med naturreservatet Örby hagar är att:

- skydda, vårda och vid behov återställa områdets kulturpräglade naturmiljöer såsom öppen betesmark och trädklädd betesmark med dess ekosystem och biologiska mångfald,
- inom ramen för bevarandet av biologisk mångfald och naturmiljöer tillgodose behovet av områden för friluftslivet.

Syftet ska uppnås genom att:

- inte tillåta skogsbruk eller exploaterande verksamheter,
- betesmarker hävdas genom i första hand bete,
- svagt hävdade och igenväxta marker återställs,
- åtgärder vidtas för att underlätta allmänhetens friluftsliv.

2017-09-19

Dnr: 511-4511-14
Dossienr: 0380-02-166

Skälen för beslutet

Örby hagar är en av de mest värdefulla betesmarkerna i länet och också kulturhistoriskt mycket intressant med flera fornlämningar. Området har varit kontinuerligt bebott sedan bronsåldern och markerna är formade genom bete under lång tid.

De prioriterade bevarandevärdena i naturreservatet utgörs av naturbetesmarker med rik ängssvampflora, ekbackar och skogsbeten med lång kontinuitet samt allmänhetens möjligheter till naturupplevelser. Öppen betesmark och gamla, grova ekar är prioriterade strukturer. Ett flertal skyddsvärda arter är knutna till de prioriterade naturtyperna och strukturerna, till exempel kärlväxter, ängssvampar och dynglevande insekter.

Reservatets prioriterade bevarandevärden är framförallt knutna till områdets skötsel i form av bete och/eller slåtter. Upphört bete, för hårt bete, för tidigt betespåsläpp samt ett för svagt betestryck har negativ inverkan på områdets bevarandevärden. Uppväxande, nya träd på växtplatser för ängssvampar är ett hot liksom näringspåverkan och användning av vissa typer av avmaskningsmedel som slår ut den dynglevande insektsfaunan.

Naturreservatet ligger i värdetrakten Rasbo-Vattholma som är utpekad i den regionala strategin för formellt skydd av skog i Uppsala län (2006).

Föreskrifter

För att uppnå och tillgodose syftet med naturreservatet beslutar Länsstyrelsen med stöd av 7 kap. 5, 6 och 30 §§ miljöbalken samt 22 § första stycket förordningen (1998:1252) om områdesskydd enligt miljöbalken m.m. att nedan angivna föreskrifter ska gälla för naturreservatet.

- A. Föreskrifter enligt 7 kap 5 § miljöbalken angående inskränkning i rätten att använda mark- och vattenområden inom naturreservatet
-

Det är förbjudet att inom naturreservatet:

1. bedriva täkt eller annan verksamhet som förändrar reservatsområdets topografi, yt- eller dräneringsförhållanden såsom att gräva, spränga, schakta, plöja, nydika, underhållsrensa dike, skyddsdikey eller på annat sätt föra bort vatten, utfylla, tippa, markbereda, bryta stubbar eller utföra annan markbearbetning,
2. uppföra byggnad eller anlägga väg, parkeringsplats, stig, spång, mast eller annan anläggning eller anordning,

2017-09-19

Dnr: 511-4511-14
Dossier: 0380-02-166

3. dra fram ny mark- eller luftledning,
4. framföra motordrivet fordon med undantag för
 - körning i samband med normalt brukande av jordbruksmark,
 - körning med mindre fordon för uttransport av fäلت klövvilt,
5. anordna upplag,
6. använda kemiska eller biologiska bekämpningsmedel,
7. tillföra kalk, växtnäringsämnen eller andra ämnen,
8. sätta upp eller upplåta plats för skylt eller liknande,
9. avverka, röja, så, plantera eller utföra annan skogsbruksåtgärd, eller på annat sätt skada eller föra bort levande eller döda träd och buskar med undantag för
 - åtgärder som behövs för reservatets vård och skötsel enligt överenskommelse med reservatets förvaltare,
10. sätta upp saltsten eller utfodra vilt med undantag för
 - stödåtgärder för hotad eller missgynnad art som utförs på uppdrag av Länsstyrelsen,
 - saltsten i hagar som betas av tamdjur,
11. införa för trakten främmande växt- eller djurart/ras med undantag för
 - tamboskap i samband med beteshävd,
12. utan Länsstyrelsens tillstånd upplåta plats för ridning, camping, orienteringstävling eller liknande arrangemang,
13. upplåta plats för uppställning av husvagn, släpvagn eller motordrivet fordon.

Föreskrifter nedan under punkt C gällande allmänheten gäller även markägare och innehavare av särskild rätt med undantag för åtgärder som är nödvändiga för att kunna bruka och sköta reservatsområdet eller för att kunna utöva sin särskilda rätt, t.ex. jakt, betesdrift.

2017-09-19

Dnr: 511-4511-14
Dossienr: 0380-02-166

B. Föreskrifter enligt 7 kap 6 § miljöbalken om vad ägare och innehavare av särskild rätt till fastighet förpliktas att tåla

Ägare och innehavare av särskild rätt ska tåla att följande anordningar utförs och att följande åtgärder vidtas:

1. utmärkning av naturreservatets yttergränser enligt gällande anvisningar,
2. uppsättning och underhåll av informationstavlor vid platser som markerats på karta, bilaga 2,
3. anläggande och underhåll av parkeringsplats enligt karta, bilaga 2 (överenskommelse med markägaren är ännu ej klar)
4. naturvårdsinriktad gallring, röjning, betesdrift enligt karta, bilaga 2,
5. undersökning av djur-, växt- och svamparter och andra naturförhållanden,

Dessutom ska markägaren tåla att ovanstående åtgärder utförs av förvaltaren av naturreservatet eller den som förvaltaren uppdrar åt.

C. Föreskrifter enligt 7 kap 30 § miljöbalken om rätten att färdas och vistas och om ordningen i övrigt inom naturreservatet

Det är förbjudet att inom naturreservatet:

1. bryta kvistar, fälla eller på annat sätt skada levande eller döda träd eller buskar,
2. insamla insekter eller andra ryggradslösa djur med undantag för hävning eller plockning av enstaka individer för artbestämning,
3. elda eller grilla,
4. medföra okopplad hund eller annat lösgående husdjur,
5. framföra motordrivet fordon,
6. ställa upp motordrivet fordon, husvagn eller släpvagn eller liknande,
7. sätta upp permanenta markeringar, skylt eller liknande, eller göra inskrift,

2017-09-19

Dnr: 511-4511-14
Dossienr: 0380-02-166

8. utan Länsstyrelsens tillstånd använda området för organiserade tävlings- eller övningsändamål, lägerverksamhet eller motsvarande.

Undantag från föreskrifterna

Föreskrifterna under A och C gäller inte för

- förvaltaren av naturreservatet, eller den som förvaltaren uppdrar åt, att genomföra de åtgärder som behövs för att tillgodose syftet med naturreservatet och som framgår av föreskrifterna under B ovan,
- Länsstyrelsen, eller av Länsstyrelsen utsedd uppdragstagare, att i uppföljnings- eller miljöövervakningssyfte utföra inventeringsverksamhet, nödvändig insamling av bestämningsmaterial, eller annan dokumentation av växt- och djurliv inom naturreservatet
- genomförande av biologiska undersökningar som inte skadar bevarandevärdena. För sådana undersökningar krävs dock Länsstyrelsens tillstånd.
- nödvändiga åtgärder i samband med brandbekämpning.

Skötselplan

Länsstyrelsen fastställer i enlighet med 3 § förordningen (1998:1252) om områdesskydd enligt miljöbalken m.m. bifogad skötselplan, bilaga 4, för naturreservatets långsiktiga vård.

BESKRIVNING AV NATURRESERVATET

Örby hagar naturreservat ligger ca 15 km nordost om Uppsala, i gränzonen mellan skog och öppet odlingslandskap. Landskapet är mycket varierat med artrika, öppna betesmarker, ekhagar och barrskogsklädda moränbackar som har en lång historia av skogsbete. Insprängt mellan moränbackarna ligger fuktdråg och små kärr. Ekbackarna i reservatets norra del är omgivna av åkrar i den lerslätt som utgör Tomtaåns dalgång.

Naturbetesmarkerna är mycket artrika med flera betes- och slåttergynnade växter och svampar. Örby hagar har inte bara några av länets biologiskt mest värdefulla betesmarker utan området är även kulturhistoriskt mycket intressant med flera fornlämningar. Torrbackar av den typ som finns i Örby hagers naturbetesmarker, liksom ekhagarnas ädellövmiljöer, är två av Uppsala läns ansvarsnaturtyper.

2017-09-19

Dnr: 511-4511-14
Dossienr: 0380-02-166

Örby hagar består av tre delområden. Det södra delområdet utgörs av en betesmark som är rik på hävdgynnade arter av både svampar och växter. Torrbackarna har arter som t ex kattfot, backklöver, solvända, backsippa, darrgräs, spåtistel, jungfrulin, mandelblomma och ormrot. I Örby hagar finns dessutom orkidéerna nattviol och Jungfru Marie nycklar och en intressant svampflora med många rödlistade ängssvampar, t.ex. gröngul vaxskivling, trådvaxskivling, dadelvaxskivling, rodnande lutvaxskivling, lutvaxskivling, scharlakansvaxskivling, mjölrödskivling och porfyrrodling. Området varierar från torr, frisk eller våt öppen betesmark till träd- och buskbärande hagmark och slutna betesskog.

De två delområdena i norr utgörs av betade ekbackar med hassel. Några av ekarna är grova och vidkroniga.

LÄNSSTYRELSENS BEDÖMNINGAR

Örby hagar är ett ur naturvårdssynpunkt mycket värdefullt kulturlandskap som hyser en stor mångfald av växt-, svamp- och djurarter. För att områdets värden ska bestå, behöver området undantas från skogsproduktion och annan exploatering som innebär att områdets naturvärden tar påtaglig skada. Vidare behövs skötselinsatser för att naturvärdena ska bestå och stärkas. Länsstyrelsen har bedömt att området därför bör förklaras som naturreservat.

Länsstyrelsen bedömer att beslutet bidrar till att uppfylla miljökvalitetsmålen Ett rikt odlingslandskap, Ett rikt växt- och djurliv samt Levande skogar genom att 24,9 hektar skyddsvärt odlingslandskap ges ett långsiktigt skydd och säkerställd skötsel.

Naturreservatet ingår i Natura 2000, vilket är EU:s nätverk för värdefull natur.

Länsstyrelsen bedömer att detta beslut är förenligt med en från allmän synpunkt lämplig användning av mark- och vattenresurserna samt med den för området gällande kommunala översiktsplanen.

Länsstyrelsen bedömer att inskränkningarna i enskilda rätt att använda mark eller vatten inte går längre än som krävs för att syftet med skyddet ska tillgodoses.

I enlighet med vad som sägs i 4 och 5 §§ förordningen (2007:1244) om konsekvensutredning vid regelgivning, bedömer Länsstyrelsen att föreskrifterna enligt 7 kap. 30 § miljöbalken innebär så begränsade kostnadsmissiga och andra konsekvenser att det saknas skäl för en konsekvensutredning av regelgivningen.

2017-09-19

Dnr: 511-4511-14
Dossier: 0380-02-166

REDOGÖRELSE FÖR ÄRENDET

Ärendets beredning

År 2000 godkände regeringen Natura 2000-området Örby enligt EU:s art- och habitatdirektiv. Områdets höga naturvärden har också beskrivits i flera inventeringar, bland andra Upplandsstiftelsens inventering av naturvärden på Uppsala Akademiförvaltnings marker 2004.

Länsstyrelsen påbörjade år 2014 arbetet med att skydda området som naturreservat och under våren 2015 genomförde en värderingskonsult en ekonomisk värdering. Detta ledde till att en överenskommelse om intrångsersättning under samma år tecknades med ägaren till fastigheten Örby 3:1.

Bland de övriga inventeringar som är gjorda i Örby hagar kan Ängs- och hagmarksinventeringen (1990-1996) nämnas där området klassades som Klass 1, högsta värde. I Uppsala kommuns naturvårdsinventering (1988-96) bedömdes objektet Beteslandskap väster om Örby (RAO 12) tillhöra värdeklass I (högsta naturvärde).

I Länsstyrelsens naturvårdsprogram (1987) bedömdes objektet Beteslandskap kring Örby (80.125) och Ekbackar mellan Örby och Tomta (80.126) tillhöra klass III (högt naturvärde). I Länsstyrelsens motivering framhölls betydelsen av de örtrika torrängarna, betade barrskogspartier och inslaget av ädellövträd i ett i övrigt nästan ädellövsfritt odlingslandskap samt möjligheterna till friluftsliv.

Samråd har enligt 26 § förordningen (1998:1252) om områdesskydd enligt miljöbalken m.m. ägt rum med Naturvårdsverket, samt enligt 25 § samma förordning med Skogsstyrelsen och Uppsala kommun.

Markägare och andra sakägare har, enligt 24 § förordningen (1998:1252) om områdesskydd enligt miljöbalken m.m., under september 2017 förelagts att inom en tid en månad yttra sig över förslag till beslut om bildande av naturreservatet. Förslaget till beslut har dessutom remitterats till berörda myndigheter och organisationer.

Reservatsområdet kommer att mätas in av Skogsstyrelsen.

*Synpunkter på förslaget till beslut
Länsstyrelsens bemötande av inkomna synpunkter*

2017-09-19

Dnr: 511-4511-14
Dossier: 0380-02-166

UPPLYSNINGAR

Föreskrifterna under C ovan, enligt 7 kap. 30 § miljöbalken om rätten att färdas, vistas och om ordningen i övrigt inom naturreservatet, gäller omedelbart, även om de överklagas.

Den som vill göra anspråk på ersättning eller kräva inlösen av fastighet ska väcka talan hos mark- och miljödomstolen mot staten inom ett år från det att beslutet på vilket anspråket grundas har vunnit laga kraft vid påföljd att rätten till ersättning eller inlösen annars går förlorad.

Beslutet kungörs i Uppsala läns författningssamling. Kungörelse införs även i ortstidningen Upsala Nya Tidning.

Länsstyrelsen i Uppsala län är förvaltare av naturreservatet.

Örby hagar utgör ett Natura 2000-område enligt 7 kap. 27 § miljöbalken. Enligt 7 kap. 28a § samma balk är det förbjudet att utan tillstånd bedriva en verksamhet eller vidta en åtgärd som på ett betydande sätt kan påverka miljön i Natura 2000-områden.

Länsstyrelsen ska enligt 2 kap. 8 § miljötillsynsförordningen (2011:13) utöva operativ tillsyn över att naturreservatets föreskrifter följs. Enligt 29 kap. 2 och 2a §§ miljöbalken gäller bl.a. att brott mot föreskrift som meddelats med stöd av 7 kap. miljöbalken kan medföra straffansvar. Har någon vidtagit åtgärd i strid mot meddelad föreskrift, kan Länsstyrelsen enligt 26 kap. 9 och 14 §§ miljöbalken vid vite förelägga om rättelse.

Enligt 4 § skogsvårdslagen (1979:429) ska bestämmelser i denna lag eller med stöd av lagen meddelade föreskrifter inte tillämpas i den mån vad där sägs strider mot föreskrifter för naturreservatet.

Enligt 3 kap. 9 § lagen (2003:778) om skydd mot olyckor har, efter en eventuell brand, ägaren eller nyttjanderättshavaren ansvar för bevakning i den utsträckning som har beslutats av räddningsledaren efter avslutad räddningsinsats. Behövs bevakning med hänsyn till risken för ny brand men kommer bevakningen inte till stånd, får räddningsledaren utföra bevakningen på ägarens eller nyttjanderättshavarens bekostnad.

Länsstyrelsen kan meddela dispens från föreskrifter om det finns särskilda skäl och om det är förenligt med förbudets eller föreskriftens syfte.



LÄNSSTYRELSEN
UPPSALA LÄN

Förslag till beslut
ÖRBY HAGAR

10(12)

2017-09-19

Dnr: 511-4511-14
Dossienr: 0380-02-166

Utöver föreskrifterna för naturreservatet gäller också generella bestämmelser till skydd för naturmiljön, till exempel:

- Körning i terräng med motordrivet fordon enligt terrängkörningslagen (1975:1313),
- Fridlysning av vilda fåglar och däggdjur samt deras ägg, ungar och bon enligt jaktlagen (1987:259). Vissa andra växt- och djurarter är fridlysta enligt 8 kap. miljöbalken och artskyddsförordningen (2007:845).
- Vid jakt gäller jaktlagen (1987:259) och jaktförordningen (1987:905).
- Verksamheter eller åtgärder som på ett betydande sätt kan påverka miljön i särskilda skyddade områden (t.ex. Natura 2000) krävs tillstånd enligt 7 kap. 28 a-29 b §§ miljöbalken.
- Fornlämningar är skyddade enligt 2 kap. kulturmiljölagen (1988:950)



LÄNSSTYRELSEN
UPPSALA LÄN

Förslag till beslut
ÖRBY HAGAR

11(12)

2017-09-19

Dnr: 511-4511-14
Dossier: 0380-02-166

UPPGIFTER OM NATURRESERVATET

Naturreservatets namn	Örby hagar
NVR-id	1115846
Länsstyrelsens objektnr.	0380-02-166
Kommun	Uppsala
Fastigheter	Örby 3:1
Fastighetsanknutna rättigheter	Jakt
Natura 2000-område(n) som berörs	SE0210259 Örby
Lägesbeskrivning	Örby hagar ligger ca 15 km NO om Uppsala. Läget framgår av bifogad översigtskarta, bilaga 3.
Centrumkoordinater (SWEREF99TM)	X: 656743, Y: 6648269
Kartblad Index 100 km	66G
Kartblad Index 5 km	66G 4f NO
Naturgeografisk region	24 Svealands sprickdalslandskap
Huvudsaklig objektkategori	O, Odlingslandskap med ängar och betesmarker
IUCN-kategori	Ia, Strikt naturreservat (Strict Nature Reserve)
Markägare	Gustavianska stiftelsen vid Uppsala Akademi
Areal	Totalareal: 24,9 hektar,
Markslag och naturtyper (ungefärliga arealer):	Skogsbete 8,8 ha Öppen naturbetesmark 11,5 ha Ekhage 4,3 ha Våtmark 0,4 ha
Förvaltare av naturreservatet	Länsstyrelsen i Uppsala län

2017-09-19

Dnr: 511-4511-14
Dossier: 0380-02-166

BILAGOR

1. Beslutskarta
2. Karta över huvudsaklig förvaltningsinriktning
3. Översiktskarta
4. Skötselplan med bilagor

SÄNDLISTA

Gustavianska Stiftelsen vid Uppsala Akademi, Box 121, 751 04 Uppsala (Rek + MB)
Örby-Tomta Samfällighetsförening, c/o Otto Öström, Örby Rasbo, 755 96 Uppsala
(Rek + MB)

Jaktlagsföreträdare: Torsten Örde, Örby 217, 755 96 Uppsala (Rek + MB)

Skogsstyrelsen, skogsstyrelsen@skogsstyrelsen.se

Riksantikvarieämbetet, registrator@raa.se

Trafikverket, trafikverket@trafikverket.se

Försvarmakten, exp-hkv@mil.se

Sveriges Geologiska Undersökning, sgu@sgu.se

Lantmäteriet, lantmateriet@lm.se

Uppsala kommun, [uppsala.kommun@ uppsala.se](mailto: uppsala.kommun@ uppsala.se)

Upplandsstiftelsen, info@upplandsstiftelsen.se

Skanova, remisser-stockholm@skanova.se

Vattenfall Eldistribution AB, registratur.eldistribution@vattenfall.com

Svenska Kraftnät, registrator@svk.se, alt. Box 1200, 172 24 SUNDBYBERG

Naturskyddsföreningen Uppsala län, [uppsala.lan@ naturskyddsforeningen.se](mailto: uppsala.lan@ naturskyddsforeningen.se)

Naturskyddsföreningen i Uppsala län, skogsgruppen, k.jorgen.sjostrom@telia.com

Uppsala Naturskyddsförening, c/o Per Hedberg, per@vretatorp.se

Entomologiska föreningen i Uppland, c/o Stefan Eriksson,

stefaneriksson@eurofins.se

Upplands botaniska förening, karolin.ring@gmail.com, mora.aronsson@habonet.net

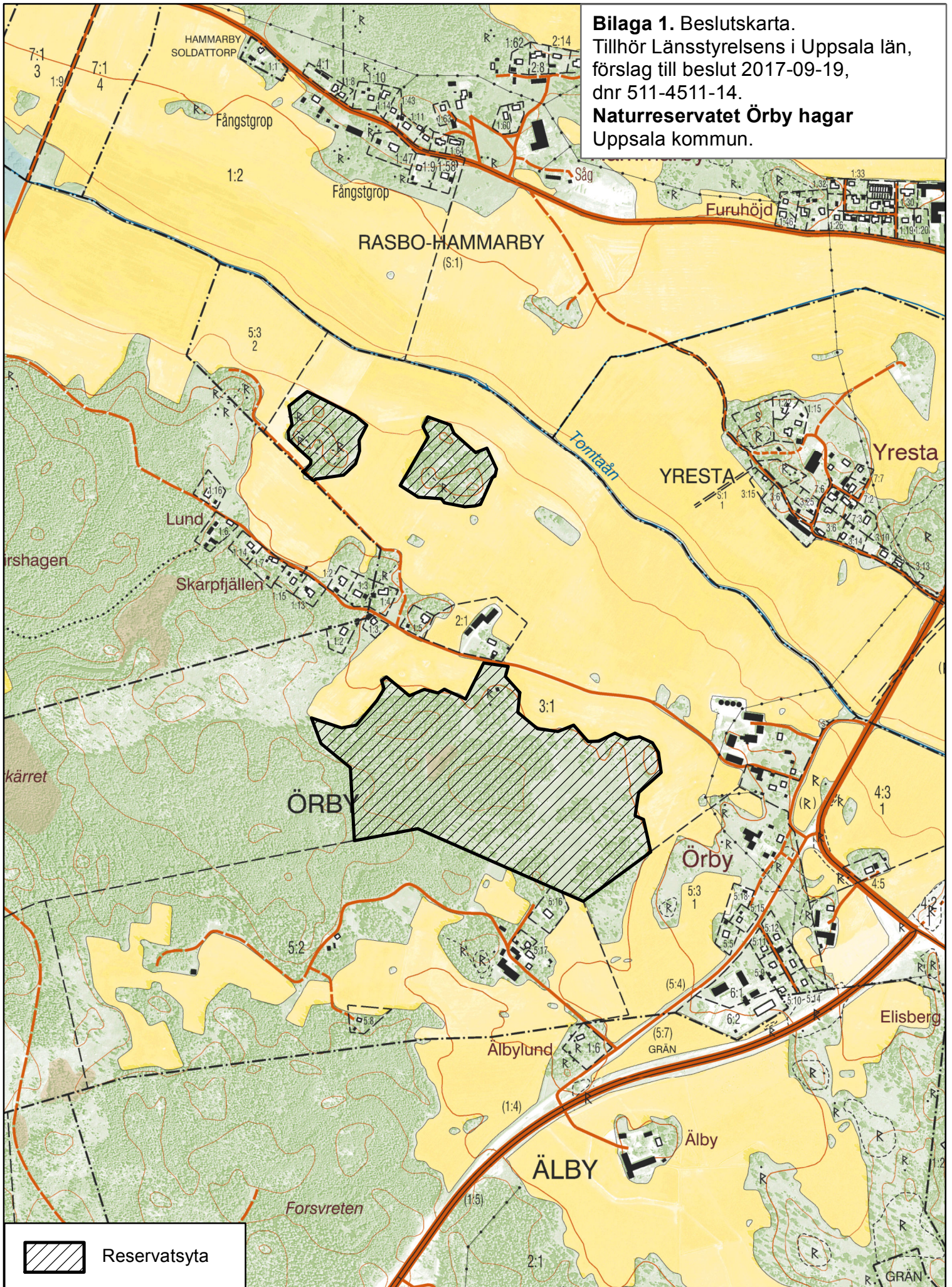
Upplands Orienteringsförbund, k.anders.eriksson@telia.com

Upplands Ornitologiska Förening, info.uof@gmail.com

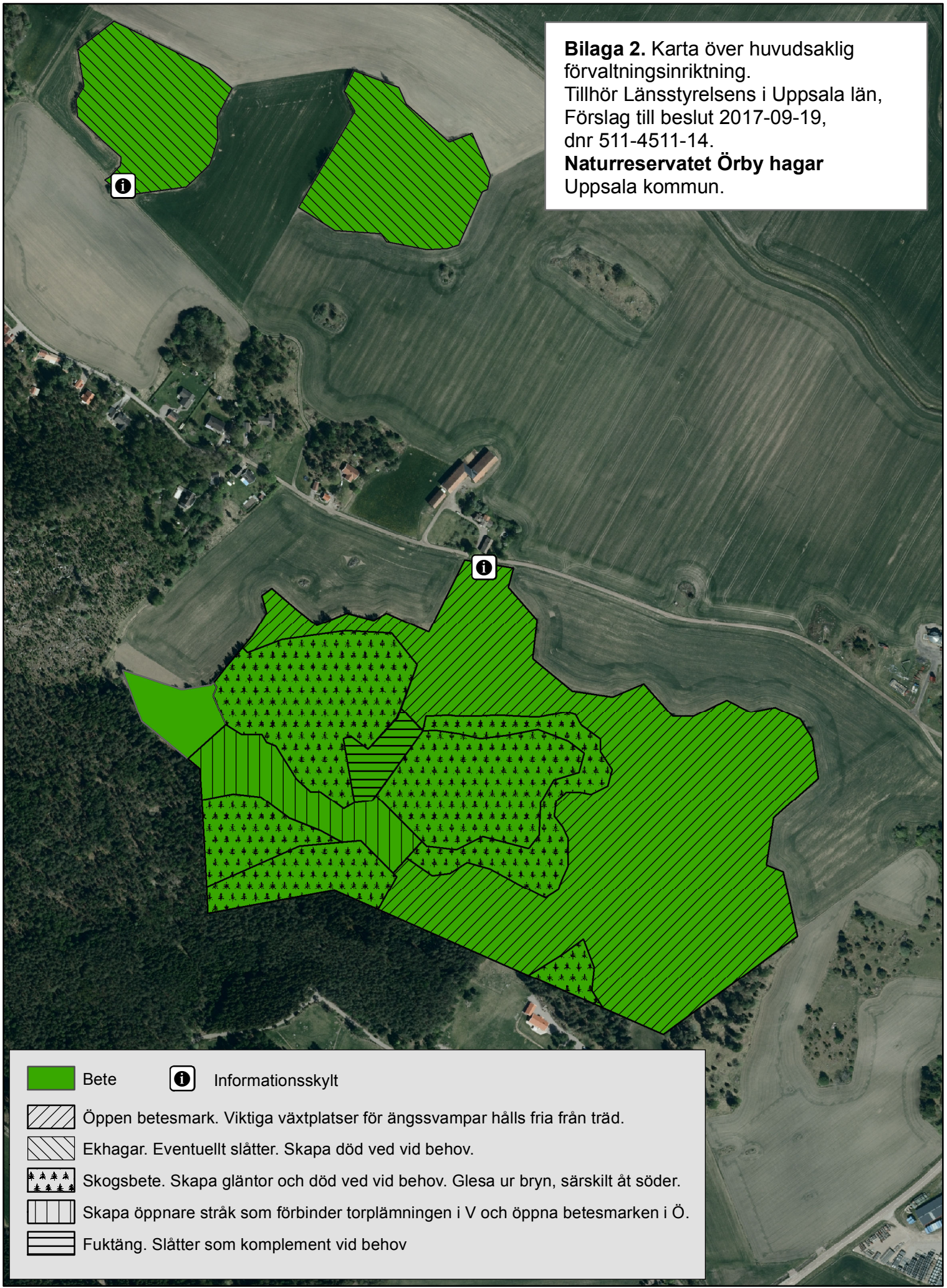
Uppsala Svampklubb, c/o Maria Backlund, Södra Parkvägen 20A, 756 45 UPPSALA





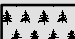

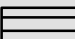
Jägareförbundet Uppsala län, ordf. Torsten Nilsson, torsten.h.nilsson@gmail.com

Bilaga 1. Beslutskarta.
Tillhör Länsstyrelsens i Uppsala län,
förslag till beslut 2017-09-19,
dnr 511-4511-14.
Naturreseptatet Örby hagar
Uppsala kommun.



Bilaga 2. Karta över huvudsaklig förvaltningsinriktning.
Tillhör Länsstyrelsens i Uppsala län,
Förslag till beslut 2017-09-19,
dnr 511-4511-14.
Naturreseptet Örby hagar
Uppsala kommun.

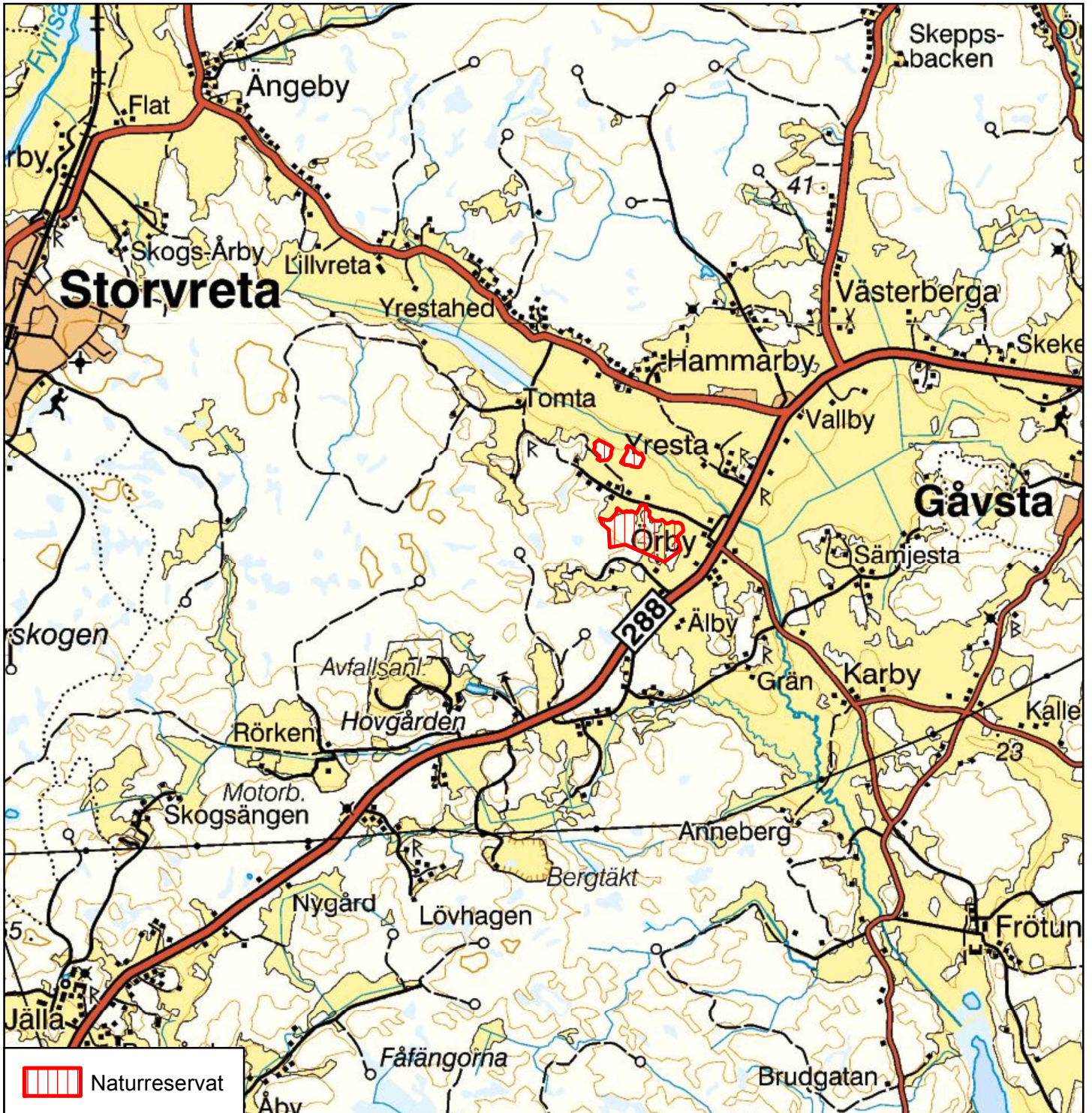


-  Bete
-  Informationsskylt
-  Öppen betesmark. Viktiga växtplatser för ängssvampar hålls fria från träd.
-  Ekhagar. Eventuellt slåtter. Skapa död ved vid behov.
-  Skogsbete. Skapa gläntor och död ved vid behov. Glesa ur bryn, särskilt åt söder.
-  Skapa öppnare stråk som förbinder torplämningen i V och öppna betesmarken i Ö.
-  Fuktäng. Slåtter som komplement vid behov





Bilaga 3. Översiktskarta.
Tillhör Länsstyrelsens i Uppsala län
förslag till beslut 2017-09-19,
dnr 511-4511-14.
Naturreservatet Örby hagar
Uppsala kommun.



Skötselplan för naturreservatet

Örby hagar

Uppsala kommun



INNEHÅLLSFÖRTECKNING

SKÖTSELPLANENS SYFTE	3
SYFTET MED RESERVATET OCH DESS SKÖTSEL	3
BESKRIVNINGSDDEL	4
Allmän beskrivning	4
Historisk och nuvarande markanvändning	5
Områdets bevarandevärden	7
Biologiska värden	7
Kulturhistoriska värden	10
Värden för friluftslivet	10
Prioriterade bevarandevärden	10
KÄLLFÖRTECKNING	11
PLANDEL	12
Övergripande skötsel	12
Beskrivning, bevarandemål och skötselåtgärder	12
Skötselområde A: Öppen naturbetesmark – 11,5 ha	12
Skötselområde B: Ekhage – 4,3 ha	14
Skötselområde C: Skogsbeta – 8,7 ha	15
Skötselområde D: Fuktäng – 0,4 ha	17
Byggnader	17
Anordningar för friluftslivet	17
Upplysningar	18
Byggnader och andra anläggningar	18
Upplag m.m.	18
Stängsel och staket	18
Fornlämningar	18
UPPFÖLJNING AV SKÖTSELÅTGÄRDER	18
UPPFÖLJNING AV BEVARANDEMÅL	19
SAMMANFATTNING OCH PRIORITERING AV ÅTGÄRDER	19
BILAGOR	20

SKÖTSELPLANENS SYFTE

Skötselplanen avser främst att ge anvisningar om hur reservatet ska förvaltas för att syftet med naturreservatet ska tillgodoses. Skötselplanen kan, inom ramen för syfte och föreskrifter, justeras vid behov. Länsstyrelsen ansvarar för revidering och fastställande av skötselplaner.

SYFTET MED RESERVATET OCH DESS SKÖTSEL

Syftet med reservatsbildningen är att bevara biologisk mångfald, vårda och bevara värdefulla naturmiljöer, tillgodose behovet av områden för friluftslivet, skydda återställa eller nyskapa värdefulla naturmiljöer samt skydda återställa eller nyskapa livsmiljöer för skyddsvärda arter. Det preciserade syftet med naturreservatet Örby hagar är att:

- skydda, vårda och vid behov återställa områdets kulturpräglade naturmiljöer såsom öppen betesmark och trädklädd betesmark med dess ekosystem och biologiska mångfald,
- inom ramen för bevarandet av biologisk mångfald och naturmiljöer tillgodose behovet av områden för friluftslivet.

Syftet ska uppnås genom att:

- inte tillåta skogsbruk eller exploaterande verksamheter,
- betesmarker hävdas genom i första hand bete,
- svagt hävdade och igenväxta marker återställs,
- åtgärder vidtas för att underlätta allmänhetens friluftsliv.

BESKRIVNINGSDDEL

Naturresevatets namn	Örby hagar
NVR-id	1115846
Länstyrelsens objektnr.	0380-02-166
Kommun	Uppsala
Fastigheter	Örby 3:1
Fastighetsanknutna rättigheter	Jakt
Natura 2000-område(n) som berörs	SE0210259 Örby
Lägesbeskrivning	Örby hagar ligger ca 15 km NO om Uppsala. Läget framgår av bifogad översiktskarta, bilaga 3.
Centrumkoordinater (SWEREF99TM)	X: 656743, Y: 6648269
Kartblad Index 100 km	66G
Kartblad Index 5 km	66G 4f NO
Naturgeografisk region	24 Svealands sprickdalslandskap
Huvudsaklig objektkategori	O, Odlingslandskap med ängar och betesmarker
IUCN-kategori	Ia, Strikt naturreservat (Strict Nature Reserve)
Markägare	Gustavianska stiftelsen vid Uppsala Akademi
Areal	Totalareal: 24,9 hektar,
Markslag och naturtyper (ungefärliga arealer):	Skogsbete 8,8 ha Öppen naturbetesmark 11,5 ha Ekhage 4,3 ha Våtmark 0,4 ha
Förvaltare av naturreservatet	Länstyrelsen i Uppsala län

Allmän beskrivning

Naturresevatet Örby hagar ligger ca 15 km nordost om Uppsala, i gränzonen mellan skog och öppet odlingslandskap. Landskapet är mycket varierat med artrika, öppna betesmarker, ekhagar och barrskogsklädda moränbackar som har en lång historia av skogsbete. Insprängt mellan moränbackarna ligger fuktdrag och små kärr. Ekbackarna i resevatets norra del är omgivna av åkrar i den lerslätt som utgör Tomtaåns dalgång.

Naturbetesmarkerna är mycket artrika med många betes- och slåttergynnade växter och svampar. Örby hagar har inte bara några av länets biologiskt mest värdefulla betesmarker utan området är även kulturhistoriskt mycket intressant med flera fornlämningar, se bilaga 4.2.

Örby hagar består av tre delområden, se bilaga 4.1. Det södra delområdet utgörs till ungefär halva arealen av en öppen betesmark som är rik på hävdgynnade arter och torrbacksflora som t ex kattfot, backklöver, solvända, backsippa, darrgräs, spåtistel, jungfrulin, mandelblomma och ormrot. Där finns dessutom orkidéerna nattviol och Jungfru Marie nycklar. Även en svampflora med många rödlistade ängssvampar, t.ex. gröngul vaxskivling, trådvaxskivling, dadelvaxskivling, rodnande lutvaxskivling, lutvaxskivling, scharlakansvaxskivling, mjölrödskivling och porfyrrödling finns där.

Den andra halvan av det södra delområdet är barrskogsbevuxen med lång kontinuitet av skogsbete. Hela området är mycket omväxlande och varierar från torr, frisk eller våt öppen betesmark till träd- och buskbärande hagmark och slutna betesskog.

De två delområdena i norr, se bilaga 4.1, utgörs av betade ekbackar med hassel. Ekbackarna är värdefulla inslag i de i övrigt nästan ädellövfria odlingsbygderna norr om Funbosjön och Långsjön. Några av ekarna är riktigt grova och vidkroniga. På sikt kommer de att utvecklas till riktiga ekjättar som kan ge livsmiljöer åt upp till 1000 olika arter. Det är främst lavar, svampar och insekter, men även fåglar och fladdermöss, som är beroende av dessa träd. Många av dem lever inte på något annat ställe än på just ek.

Historisk och nuvarande markanvändning

Bygden har varit bebodd sedan bronsåldern och ligger i ett kulturhistoriskt mycket värdefullt område, vilket områdets många fornlämningar visar tydligt på. De två ekbackarna låg på bronsåldern (för 3500 år sedan) som öar i den, på den tiden, stora uppländska skärgården. I mitten av de båda ekbackarna finns en öppen, stenröjd yta som kanske brukats som slåtteräng tidigare.

Genom att studera den Ekonomiska kartan från 1950-talet kan vi få ytterligare information om hur markerna sett ut under 1900-talet. Under efterkrigstiden har landskapet och jordbruket genomgått stora förändringar. Flygfotot som ligger till grund för denna karta ger oss bl a bilden av ett betesmarksområde med helt öppna ytor mellan de betade skogspartierna.



Ekbackarna syns på Häradsekonomiska kartan (1859-1863) som "öar" i den omgivande ängsmarken (grönt område). De runda ringarna symboliserar lövträd. Väster om Örby by ligger betesmarker där stjärnsymboler betecknar barrträd. En del av det som idag är öppen naturbetesmark brukades fortfarande som åker vid mitten av 1800-talet.



Den ekonomiska kartan från 1950-talet ger oss en bild av hur markanvändningen i Örby såg ut innan efterkrigstidens stora strukturomvandling inom jordbruket. Symbolen med den lilla grästuvan visar att åkermarken som brukades med plog 100 år tidigare nu lagts om till betesmark.

Områdets bevarandevärden

I naturreservatet Örby hagar finns goda exempel på artrika naturbetesmarker och skogsbeten som brukats traditionellt under mycket lång tid. Därtill kommer ekbackarna med sina grova, vidkroniga ekar och fornlämningar som ger besökaren ett historiskt perspektiv på markernas stora betydelse.

Biologiska värden

Områdets naturvärden är främst knutna till hävdade naturbetesmarker, skogsbeten och äldre grova träd, framförallt ek och tall. Arter med prioriterat bevarandevärde är understruken i beskrivningen nedan.

I de glest träd- och buskbevuxna betesmarkerna finns många arter som gynnas av att marken betas eller sköts genom slåtter. Exempel på sådana arter är de rödlistade svamparterna dadelvaxskivling, trådvaxskivling, rodnande lutvaxskivling, gröngul vaxskivling, porfyrrödling, backnopping, stornopping, mjölrödskivling, lutvaxskivling och scharlakansvaxskivling samt kärlväxterarterna kattfot, solvända, spåtistel, låsbräken, jungfrulin och darrgräs. För att de här arterna ska kunna finnas kvar är det helt nödvändigt att marken inte gödslas och att den fortsätter att skötas genom bete eller slåtter. Ängssvamparna kräver också trädfria ytor i hagen där trädens mykorrhizasvampar inte konkurrerar. Buskar som en och nypon är däremot inte negativt för ängssvampar.

Insekter, fåglar, växter, lavar, mossor och svampar behöver undersökas mer, men för närvarande är 11 rödlistade arter påträffade inom området. Särskilt inventeringsbehov finns i ekmiljöerna i den norra delen av reservatet. Rovskalbaggen *Margarinotus purpurascens*, som är knuten till spillning och kadaver på torra, hävdade marker, är rödlistad och funnen i reservatet. Förutom fortsatt beteshävd är arten beroende av restriktiv användning av vissa avmaskningsmedel för betesdjuren som annars hotar att slå ut de dynglevande arter som *Margarinotus purpurascens* lever av.

Sedan människorna blev bofasta och började med jordbruk för 6000 år sedan har boskapsskötseln varit vår huvudnäring. Betad, gles skog täckte då stora delar av vårt land. Arterna är sedan lång tid anpassade efter detta brukande och det är först de senaste 200 åren som boskapsskötseln minskat i betydelse. Under efterkrigstiden har minskningen fortsatt i allt snabbare takt. Skogsbetenas variationsrika, luckiga och glesa struktur ger livsmiljöer åt en lång rad organismer. Bland de arter som återfinns i skogsbeten finns både arter knutna till skog, gamla träd och öppna, hävdade marker. Det är av stor betydelse att de kvarvarande skogsbetesmarkerna bevaras och fortsätter att skötas med bete och plockhuggning. Här i Örby hagar har gamla tallar ett stort värde för många arter. Särskilt de som växer i de solbelysta brynen.

Naturvårdsarter

Begreppet naturvårdsarter är en samlingsterm för arter som är extra skyddsvärda, genom att de indikerar att ett område har höga naturvärden eller i sig själva är av särskild betydelse för biologisk mångfald. Idag omfattar detta begrepp juridiskt skyddade arter, typiska arter, rödlistade arter, ansvarsarter, signalarter och nyckelarter. Typiska arter är arter vars förekomst indikerar s.k. gynnsam bevarandestatus hos aktuell naturtyp enligt EUs art- och habitatdirektiv.

Fåglar

<i>Sylvia communis</i>	törnsångare	
	gulspurv	VU
	sävspurv	VU
	hämling	
	stenskvätta	
	grönfink	
	grönsiska	

Skalbaggar

<i>Aphodius erraticus</i>	slät dyngbagge	t
<i>Aphodius pusillus</i>	smådyngbagge	t
<i>Aphodius</i> -arter 9st	dynglevande arter	
<i>Cercyon</i> -arter 5st		
<i>Cryptopleurum</i> -arter 2st		
<i>Geotrupes</i> -arter 2st		
<i>Sphaeridium</i> -arter 3st		
<i>Margarinotus purpurascens</i>		NT

Kärlväxter

<i>Antennaria dioica</i>	kattfot	t
<i>Bistorta vivipara</i>	ormrot	t
<i>Botrychium lunaria</i>	låsbräken	t
<i>Briza media</i>	darrgräs	t
<i>Carlina vulgaris</i>	spätistel	t
<i>Dactylorhiza maculata</i>	jungfru marie nycklar	§ t
<i>Helianthemum nummularium</i>	solvända	t
<i>Platanthera bifolia</i>	nattviol	§
<i>Polygala vulgaris</i>	jungfrulin	t
<i>Pulsatilla vulgaris</i>	backsippa	§ t
<i>Saxifraga granulata</i>	mandelblomma	t
<i>Succisa pratensis</i>	ängsvädd	t
<i>Trifolium montanum</i>	backklöver	t



Svampar

<i>Calvulinopsis corniculata</i>	ängsfingersvamp	s	
<i>Calvulinopsis helveola</i>	hagfingersvamp	s	
<i>Calvulinopsis luteoalba</i>	aprikosfingersvamp	s	
<i>Clavaria falcata</i>	opalfingersvamp	s	
<i>Cuphophyllus fornicatus</i>	musseronvaxskivling	NT	s
<i>Cuphophyllus pratensis</i>	ängsvaxskivling	s	
<i>Cuphophyllus virgineus</i>	vit vaxskivling	s	
<i>Entoloma atrocoeruleum</i>	backnopping	NT	
<i>Entoloma griseocyaneum</i>	stornopping	NT	t
<i>Entoloma porphyrophaeum</i>	porfyrrödling	VU	
<i>Entoloma prunuloides</i>	mjölrödskivling	NT	
<i>Gliophorus irrigatus</i>	grå vaxskivling	s	
<i>Gliophorus laetus</i>	broskvaxskivling	s	
<i>Gliophorus psittacinus</i>	papegojvaxskivling/ rödgrön vaxskivling	s	
<i>Hygrocybe cantharellus</i>	kantarellvaxskivling	s	
<i>Hygrocybe ceracea</i>	spröd vaxskivling	s	
<i>Hygrocybe chlorophana</i>	gul vaxskivling	s	
<i>Hygrocybe citrinovirens</i>	gröngul vaxskivling	VU	
<i>Hygrocybe coccinea</i>	blodvaxskivling	s	
<i>Hygrocybe conica</i>	toppvaxskivling	s	
<i>Hygrocybe ingrata</i>	rodnande lutvaxskivling	VU	
<i>Hygrocybe insipida</i>	småvaxskivling	s	
<i>Hygrocybe intermedia</i>	trådvaxskivling	VU	
<i>Hygrocybe miniata</i>	mönjevaxskivling	s	
<i>Hygrocybe nitrata</i>	lutvaxskivling	NT	
<i>Hygrocybe punicea</i>	scharlakansvaxskivling	NT	t
<i>Hygrocybe quieta</i>	luktvaxskivling	s	
<i>Hygrocybe reidii</i>	honungsvaxskivling	s	
<i>Hygrocybe spadicea</i>	dadelvaxskivling	VU	
<i>Ramariopsis kunzei</i>	snövit fingersvamp	s	

Teckenförklaring:

- s = Signalart enligt Skogsstyrelsen (2005)
§ = Arten är fridlyst i Sverige
t = Typisk art enligt EUs art- och habitatdirektiv

Hotkategori i Sverige enligt rödlistan (2015):

- CR = Critically endangered Akut hotad
EN = Endangered Starkt hotad
VU = Vulnerable Sårbar
NT = Near threatened Nära hotad
DD = Data deficient Kunskapsbrist

Kulturhistoriska värden

I området finns två gränsbestämda områden med ett flertal fasta fornlämningar (se bilaga 4.2). Inom det norra fornlämningsområdet finns ett gravfält, 50x25 m (NV-SO), bestående av 6 fornlämningar. I reservatet finns också flera rester av hägnadssystem i form av stensträngar, en stensättning och andra kulturhistoriska lämningar.

Längst i väster finns en mer sentida kulturhistorisk lämning i form av bebyggelse lämningar från ett torp.

Förteckning av de ingående fornlämningarna enligt RAÄ Fornlämningsregister:

<u>Raä-nummer</u>	<u>Lämningstyp</u>	<u>Antikvarisk bedömning</u>
Rasbo 547:1	Stensättning	Fornlämning
Rasbo 325:1	Sammanförda lämningar	Övrig kulturhistorisk lämning
Rasbo 545:2	Hägnad, stensträng	Fornlämning
Rasbo 607:1	Hägnadssystem	Fornlämning
Rasbo 327:1	Gravfält	Fornlämning

Värden för friluftslivet

Reservatet har höga värden för friluftslivet. Området är lättillgängligt genom att den allmänna vägen passerar nära området.

Prioriterade bevarandevärden

Markslag och naturtyp: skogsbete, naturbetesmark, ekbackar

Strukturer: öppen naturbetesmark, grova solbelysta tallar, gamla och grova ekar, död ved

Växt-, svamp- och djursamhällen: ängssvampar, kärlväxter, dynglevande och vedlevande insekter

Arter:

<i>Hygrocybe spadicea</i>	dadelvaxskivling
<i>Hygrocybe intermedia</i>	trådvaxskivling
<i>Hygrocybe ingrata</i>	rodnande lutvaxskivling
<i>Hygrocybe citrinovirens</i>	gröngul vaxskivling
<i>Entoloma porphyrophaeum</i>	porfyrrödling
<i>Entoloma atrocoeruleum</i>	backnopping
<i>Entoloma griseocyaneum</i>	stornopping

<i>Entoloma prunuloides</i>	mjölrödskivling
<i>Hygrocybe nitrata</i>	lutvaxskivling
<i>Hygrocybe punicea</i>	scharlakansvaxskivling
<i>Margarinotus purpurascens</i>	
<i>Antennaria dioica</i>	kattfot
<i>Botrychium lunaria</i>	låsbräken

Friluftsliv: naturupplevelse, kulturlandskap
Kulturmiljö: Gammal odlingsbygd med lämningar från bronsåldersbebyggelse. Flera fornlämningar.

KÄLLFÖRTECKNING

Publicerade skrifter

- ArtDatabanken. 2015. Rödlistade arter i Sverige 2015. ArtDatabanken, SLU, Uppsala.
- Jordbruksverket. 2013: Skogsbetesmarker. Skrift ur serien om jordbrukslandskapets biologiska mångfald och variation
- Länsstyrelsen i Uppsala län, 1987: Naturvårdsprogram för Uppsala län. 1. Värdefulla områden för naturvård och rörligt friluftsliv (objekt 80.125 och 80.126). Medd. från planeringsavdelningen 1987 nr. 2.
- Länsstyrelsen i Uppsala län. 1993. Ängs- och hagmarker i Uppsala län Del 1. Länsstyrelsens meddelandeserie 1993:3. Örby, objektnr 80-091.
- Länsstyrelsen i Uppsala län. 2017. Bevarandeplan för Natura 2000-område Örby SE0210259.
- Nitare, J. (red.) 2005. Signalarter - Indikatorer på skyddsvärd skog. Flora över kryptogamer. Skogsstyrelsens förlag, Jönköping.
- Uppsala kommun, Park & Natur 1997: Naturvårdsinventering av Uppsala kommun 1988-1996, Rasbo socken, (objekt RAO 12 och RAO 14). Rapport 30/40.
- Uppsala kommun. 2006: Naturvårdsprogram 2006-2009 för Uppsala kommun.

Opublicerade skrifter

- Länsstyrelsen i Uppsala län. 2014. Översiktlig plan för uppföljning av skyddade områden i Uppsala län.
- Söderström B., Vessby K., Glimskär A., Svensson B. 1996. Projekt: Biologisk mångfald i naturbetesmarker. Sveriges Lantbruksuniversitet, SLU.

Digitala källor

- ArtDatabanken, Artfakta. www.artdatabanken.se
- Riksantikvarieämbetet. 2011. Fornlämningsregister Fornsök, tillgängligt på www.raa.se
- Jordbruksverket, Ängs- och betesmarksinventeringen, databasen TUV A tillgänglig på www.jordbruksverket.se

Kartmaterial

- Lantmäteriets digitala häradsekonomska karta. Rasbo J112-84-3, Kartlagd 1859-1863.
- Lantmäteriets digitala ekonomiska karta. Karby J133-11I9c67, Kartlagd 1952.
- Lantmäteriets digitala generalstabskarta. Uppsala J243-84-1, Kartlagd 1867.

Muntliga uppgifter

Vít a Maňák, Uppsala

PLANDEL

Övergripande skötsel

Hela reservatet ska hävdas genom bete alternativt slåtter på vissa delar. Skogsbetena ska skötas genom plockhuggning och småskaligt virkesuttag som resulterar i en gles och luckig skog med betesprägel. De delar av området som är särskilt viktiga för ängssvampar bör hållas fria från träd för att undvika att trädens mykorrhizasvampar konkurrerar ut t ex vaxskivlingar.

Genom skötseln av reservatet ska den historiska markanvändningen och de fornlämningar (se bilaga 4.2) som finns bli tydliga samtidigt som allmänhetens möjlighet till naturupplevelser ska underlättas.

Beskrivning, bevarandemål och skötselåtgärder

Reservatet har delats upp i fyra skötselområden. För avgränsning av områdena A-D, se skötselområdeskarta, bilaga 4.1. Mindre delar av skötselområdena kan avvika väsentligt från skötselområdet i stort.

Skötselområde A: Öppen naturbetesmark – 11,5 ha

Naturtyp enligt Natura 2000: Silikatgräsmark (6270) och fuktäng (6410)
Målnaturtyp: Silikatgräsmark (6270) och fuktäng (6410)

Beskrivning: Öppen naturbetesmark med slåtter- och betesgynnade växter och svampar. Det västra delområdet, A2, utgörs av en torplämning, med arter och strukturer från den gamla torpmiljön. Flera dungar med enbuskar och tallar finns i delområde A1.



- Bevarandemål: Öppen naturbetesmark med slåtter- och betesgynnade växter och svampar. Bevarandemålen uppnås då:
- Arealen betade silikatgräsmarker (6270) uppgår till 8,8 hektar eller mer.
 - Hela området sköts genom bete eller slåtter i lagom intensitet så att kärlväxternas blomning och frösättning gynnas och utan att förna försämrar för områdets karaktärsarter, t ex vaxskivlingar, dynglevande skalbaggar, kärlväxter och fjärilar.
 - Gamla vidkroniga tallar ska stå solbelysta.
- Skötselåtgärder: Restaurering:
Stängsel: Sätt upp stängsel anpassat till får där detta är lämpligt för att säkerställa fortsatt bete.
Frihuggning/avverkning:
A1. Håll delar som är viktiga för områdets många arter av ängssvampar helt trädfria (enstaka en- och rosbuskar kan däremot stå kvar). Eftersom det finns höga naturvärden knutna till det äldre trädskiktet bör gamla värdefulla träd, som trängs av yngre träd, frihuggas. Glesa ur bland tallarna i de tätare dungarna och se efter så att inte enarna växer för tätt. Spara några yngre tallar, med möjlighet att utveckla ett vidkronigt växtsätt, för generationsväxling. De fornlämningar som finns i området ska hållas fria från träd och buskar.
A2. Synliggör torpmiljön och avverka framförallt gran mot område C5.

Löpande: Området ska betas i lagom intensitet så att kärlväxternas blomning och frösättning gynnas och utan att förna försämrar för områdets karaktärsarter. Uppväxande träd ska hållas efter så att dess mykorrhizasvampar inte konkurrerar med ängssvamparna. Håll användningen av avmaskningsmedel på en så låg nivå som möjligt och avmaska betesdjuren helst minst en vecka innan betesläpp eller då djuren går på bete med lägre naturvärden.

Skötselområde B: Ekhage – 4,3 ha

Naturtyp enligt Natura 2000: Trädklädd betesmark (9070)
Målnaturtyp: Trädklädd betesmark (9070)

Beskrivning: Ekhage med gamla, grova ekar och mindre bestånd av hassel. I mitten av de båda ekbackarna finns en stenröjd yta som kan ha varit brukad som äng.



Bevarandemål: Ekhage med gamla grova ekar, artrik flora och fläckvis enstaka grova och gamla hasselbuskar.
Det är gynnsamt tillstånd när följande bevarandemål är uppnådda:

- Arealen betad ekhage (9070) uppgår till 4,32 hektar.
- Gamla ekar som växt upp ljust (grovgreniga) står fria.
- Åldrande och avdöende samt omkullfallna träd och luckbildning ska påverka dynamik och struktur.
- Det ska finnas gamla vidkroniga solbelysta träd, död ved i olika former inklusive levande träd med döda träddeklar.

- Det ska finnas föryngring av ek, i olika åldersklasser, i båda delområdena.
- Betes- och slåttergynnade gräsmarksarter dominerar i fältskiktet.

Skötselåtgärder: Nyskapande: Sätt upp stängsel anpassat till får där detta är lämpligt för att säkerställa fortsatt bete. Se till att det finns förutsättningar för föryngring av ek, i olika åldersklasser, genom plantering och stängsling. Skapa död ved vid behov.

Löpande: Fortsatt bete eller slåtter och återkommande röjning av eventuellt sly. Spara död ved.

Skötselområde C: Skogsbete – 8,7 ha

Naturtyp enligt Natura 2000: Trädklädd betesmark (9070)

Målnaturtyp: Trädklädd betesmark (9070)

Beskrivning: Grandominerad barrskog med lång kontinuitet av skogsbete, åtminstone sedan 1850-talet. Tidigare luckighet, som bl a kan ses på äldre kartor har mer eller mindre vuxit igen och på vissa partier är granskogen tät med få hävdberoende värden. Delområdena C1, C2 och C5 har tydligare skogsbetesstruktur bevarad medan områdena C3, C4 och C6 består av tätare skog.

Idag är skogen grandominerad, men här finns även tall, hassel, en och lövträd såsom björk och asp. Träden är av olika åldrar, varav en del är riktigt gamla och grova.



Betesdjurens stig i det västra delområdet C1

Bevarandemål: Skogsbete med gles och luckig struktur där trädens föryngring, åldrande och avdöende samt omkullfallna träd och luckbildning ska påverka dynamik och struktur. Krontäckningen ska variera mellan tätare och glesare beskogad mark. Det ska finnas gamla vidkroniga solbelysta träd, död ved i olika former inklusive levande träd med döda träddelar.

Skötselåtgärder: Nyskapande: Sätt upp stängsel anpassat till får där detta är lämpligt för att säkerställa fortsatt bete.

Restaurering: Glesa ur brynet i skötselområde C2 och friställ grova tallar, viktigast med de tallar som står i söderläge. I skötselområde C5 restaureras den öppna förbindelse som tidigare fanns mellan skötselområde A1 och A2 genom att återskapa ett nästintill helt öppet stråk. Skapa gläntor och luckor i trädskiktet i delområde C1, C3, C4 och C6. Område C1 är det högre prioriterat att förstärka den luckiga skogsbetesstrukturen, medan det i C3, C4 och C6 kan prioriteras lägre.

Löpande: Fortsatt bete och återkommande röjning av eventuellt sly. Skapa död ved vid behov och eftersträva störning i markskiktet så att ett tjockt moss- och förnatäcke förhindras. Störningen kan uppnås genom betesdjurens tramp eller på annat lämpligt sätt, exempel på sådan störning kan vara genom att skrapa i markytan, bränna eller kratta.

Skötselområde D: Fuktäng – 0,4 ha

Naturtyp enligt Natura 2000: Fuktäng, 6410
Målnaturtyp: Fuktäng, 6410

Beskrivning: Öppen fuktäng med vass, tuvtåtel och starrvegetation.



Bevarandemål: Öppen, hävdad fuktäng med ostörd hydrologi.

Skötselåtgärder: Löpande: Fortsatt bete och återkommande röjning av eventuellt sly. Om möjligt slätter ungefär vart femte år som gynnar insekter och fåglar.

Byggnader

I stora delområdets norra del finns en smedja. Den får underhållas och nödvändiga röjningar i direktanslutning till den får utföras. Skötseln är inte reglerad av reservatsbeslutet. Smedjans läge framgår av bilaga 4.1.

Anordningar för friluftslivet

Se bilaga 4.1 för friluftsanordningarnas/-anläggningarnas läge.

Beskrivning: Inga anordningar och anläggningar finns ännu för friluftslivet.

Bevarandemål: Lättillgänglig information om naturreservatet finns i området och denna bidrar till att förhöja upplevelsen av besöket. Reservatet stimulerar till naturupplevelser och ett aktivt friluftsliv. Områdets

friluftsanläggningar är i gott skick och underlättar för besökare att uppleva området. Reservatets gräns är tydligt markerad enligt Naturvårdsverkets riktlinjer.

Nyskapande:

- Anordna parkeringsplats och sätt upp P-skylt när en överenskommelse skrivits med markägaren.
- Røj en rågång. Markera reservatets gräns med färg på träd samt med hörnstolpar.
- Sätt upp en informationsskylt vid parkeringsplatsen, en informationsskylt vid ingången till reservatets stora delområde, samt ytterligare en vid ingången till den västra ekhagen.
- Anordna stängselgenomgångar med självstängande grindar eller stättor.

Löpande:

- Städad och välhållen parkering.
- Røjning av rågången. Förstärk målning på träd och underhåll av hörnstolpar.
- Byt ut skyltar vid behov.
- Tillsyn av anordningar.

Upplysningar

Byggnader och andra anläggningar

Den gamla smedjan får underhållas.

Upplag m.m.

Tillfälliga upplag får upprättas av förvaltaren i samband med skötsel av området.

Stängsel och staket

Stängsel får sättas upp i de skötselområden som ska betas. Stängslen ska förses med genomgångar där så behövs, t.ex. där stigar går genom betesområdet.

Fornlämningar

Fornlämningar är skyddade enligt 2 kap. kulturmiljölagen (1988:950). Åtgärder som rör forn- eller kulturlämningar ska ske i samråd med Länsstyrelsens kulturmiljöenhet.

UPPFÖLJNING AV SKÖTSELÅTGÄRDER

Länsstyrelsen ansvarar för dokumentation av förändringar inom reservatet, inklusive skötselåtgärder. Dokumentationen bör ske med både anteckningar och fotografier.

Skötselåtgärderna ska följas upp för att kontrollera att de genomförda åtgärderna överensstämmer med bevarandemålen. Status före och efter utförda skötselåtgärder ska dokumenteras.

UPPFÖLJNING AV BEVARANDEMÅL

Länsstyrelsen ansvarar för uppföljning av bevarandemål i reservatet i enlighet med riktlinjerna i Naturvårdsverkets rapport Uppföljning av skyddade områden i Sverige och Länsstyrelsens översiktliga plan för uppföljning av skyddade områden i Uppsala län.

SAMMANFATTNING OCH PRIORITERING AV ÅTGÄRDER

Denna tabell utgör underlag och stöd för förvaltaren vid planering av åtgärder såväl lokalt i naturreservatet Örby hagar som regionalt i länet. De ekonomiska resurserna utgör en begränsande faktor för verksamheten, vilket innebär att Länsstyrelsen måste prioritera mellan åtgärder i länets alla reservat. Den slutliga prioriteringen och tidsplaneringen på länsnivå genomförs av Länsstyrelsen.

Skötselåtgärd	Prio	Kommentar	Skötselomr.	Finansiering
Restaurera skogsbete med avverkning, luckhuggning, huggning i bryn m.m.	1		C	Skötselanslag
Bete	1		Alla	Miljöersättning och skötselanslag
Stängsel, stättor m.m.	1		Alla	Miljöersättning och skötselanslag
Skapa förutsättningar för förnygring av ek	1		B	Skötselanslag
Håll fritt från träd och buskar som riskerar att skada fornlämningar	1		A, B	Miljöersättning
Skapa död ved vid behov	2		B, C	Skötselanslag
Friställning av tallar, röjning av sly och enbuskar	2		A1	Miljöersättning och skötselanslag
Skapa träd fria ytor på viktiga växtplatser för ängssvampar	1		A1	Skötselanslag
Synliggör torpmiljön och avverka framförallt gran mot område C5	2		A2	Skötselanslag
Slätter av fuktäng	2	Ungefär vart tredje år		Skötselanslag
Anordna parkeringsplats	1		Friluftsliv	Skötselanslag
Sätta upp informationsskyltar	1		Friluftsliv	Skötselanslag
Gränsmarkering	1	Inom ett år	Friluftsliv	Skötselanslag
Underhåll av parkering, gräns, informationsskyltar och eventuella anordningar	1	Löpande	Friluftsliv	Skötselanslag
Uppföljning av skötselåtgärder	1	Efter åtgärd	Alla	Skötselanslag
Uppföljning av bevarandemål	1	Enligt uppföljningsplan	Alla	Skötselanslag

BILAGOR

4.1 Skötselområdeskarta

4.2 Fornlämningskarta

Bilaga 4.1. Skötselområdeskarta.
Tillhör Länsstyrelsens i Uppsala län
förslag till beslut 2017-09-19,
dnr 511-4511-14.
Naturreseptatet Örby hagar
Uppsala kommun.



Bilaga 4.2. Karta över fornlämningar.
Tillhör Länsstyrelsens i Uppsala län
förslag till beslut 2017-09-19,
dnr 511-4511-14.
Naturreservatet Örby hagar
Uppsala kommun.



- Fornlämningar punkt Örby
- Fornlämningar linje Örby
- ▨ Fornlämningar yta Örby
- ⋯ Örby reservatsgräns

