

Stadsbyggnadsförvaltningen
Social konsekvensanalys

Datum:
2026-03-25

Diarienummer:
PBN 2022-003156

Handläggare:
Sara Rytta Bagheri, Nazdar Ghalali

Version/DokumentID:

Social konsekvensanalys för Norra Sunnersta 51:22 m.fl.

Analys av förslag till detaljplan samt gestaltungsprogram

Innehåll

Inledning.....	3
Bakgrund och syfte	3
Omfattning.....	3
Metod.....	3
Planområdet och angränsande platser	4
Nulägesanalys och rekommendationer.....	5
Samlad bedömning av nuläget	5
Bostadsblandning	6
Sammankoppling.....	8
Trygghet	11
Inkluderande livsmiljö	12
Folkhälsa	15
Sammanfattning av rekommendationer till planarbetet.....	16
Konsekvensanalys av förslag till detaljplan och gestaltungsprogram.....	19
Samlad analys av planförslaget.....	19
Bostadsblandning.....	19
Sammankoppling.....	21
Trygghet	27
Inkluderande livsmiljö	31
Folkhälsa	35
.....	38
Rekommendationer till detaljplaneskedet inför granskningskede.....	38
Medskick gällande gestaltungsprogrammet	40
Rekommendationer gällande genomförande - allmän plats	41
Rekommendationer gällande genomförande - kvartersmark	42

Inledning

Detta kapitel introducerar syftet med den sociala konsekvensanalysen och förankrar den i Uppsala kommuns övergripande mål för social hållbarhet. Kommunen strävar efter att skapa ett tryggt och jämlikt samhälle där alla invånare har goda livsvillkor. Särskilt fokus läggs på att säkerställa barns och ungas rättigheter.

Bakgrund och syfte

Detaljplanen för Norra Sunnersta 51:22 m.fl. prövar möjligheten till ca 700 nya bostäder i anslutning till norra delen av Sunnersta. Planen omfattar även två förskolor, tre parker, ett torg samt nya gator. För att belysa de sociala konsekvenserna under arbetet med detaljplanen görs denna sociala konsekvensanalys som en integrerad del av planarbetet.

Syftet med att ta fram en social konsekvensanalys är att ge tyngd och fokus till de sociala aspekter som grundar sig i Uppsala kommuns styrdokument. Det handlar framförallt om att omhänderta frågor gällande trygghet, ett blandat bostadsbestånd, sammankopplade stadsrum, barnperspektivet samt jämlika förutsättningar till ett gott och hälsosamt vardagsliv. I de flesta detaljplaner görs en redogörelse för dessa frågor i planbeskrivningen. I detta fall görs även en separat analys av de sociala aspekterna av detaljplanen eftersom planen omfattar ett större geografiskt område och de förändringar planen medför bedöms påverka många av de frågor som rör social hållbarhet och som lyfts i Uppsala kommuns styrdokument.

Omfattning

I denna konsekvensanalys behandlas sociala aspekter som framförallt kan hanteras inom planläggningens handlingsutrymme. Frågor som rör mer detaljerad utformning av gator, parker och kvartersmark nämns på vissa ställen och hanteras då som medskick till senare genomförandeskede eller som kommentar på gestaltningsprogrammet.

Metod

Sociala konsekvensanalys integrerat i planarbetet

Denna sociala konsekvensanalys tas fram i samband med planarbetet. Dokumentet analyserar och ger rekommendationer som tas omhand i det pågående arbetet med detaljplanen och hanteras tillsammans med övriga intressen. Intentionen är att belysa sociala konsekvenser av planen och föreslå förändringar som bör göras under pågående planarbete innan planen antas.

Konsekvensanalysen är ett levande dokument och de justeringar i detaljplanen som eventuellt görs mellan samråd och antagen detaljplan kommer att redogöras för i en slutlig version.

Analys med grund i den politiska styrningen och tidig medborgardialog

Arbetet med detaljplan för Norra Sunnersta utgår till stor del från de strukturskisser som tagits fram av markägaren och som redovisas i ett gestaltungsprogram. Gestaltungsprogrammet baseras i sin tur på en visionsmanual som tagits fram med grund i en medborgardialog. Ett antal dialogtillfällen med barn och unga i närområdet har genomförts och sammanfattats i en separat rapport.

Den sociala konsekvensanalysen baseras på strukturskisser och information som presenteras i gestaltungsprogrammet daterat 5 november 2024 och senare uppdateringar av detta, samt de förutsättningar som föreslås regleras i planhandlingarna. Även sammanställningen av dialogerna med barn och unga samt medborgardialogen ligger till grund för konsekvensanalysen. De sociala frågorna som behandlas i denna analys grundar sig i Uppsala kommuns politiska styrdokument. Frågorna behandlas inom fokusområdena Bostadsblandning, Sammankoppling, Trygghet, Inkluderande livsmiljö samt Folkhälsa.

Från inventering till implementering

Analysen börjar med en beskrivning av befintliga kvaliteter, behov och utmaningar som grundar sig i tidigare nämnda fokusområden gällande social hållbarhet. Baserat på nulägesanalysen föreslås sedan konkreta åtgärder för att förbättra och bibehålla områdets förutsättningar gällande sociala aspekter. Analysens förslag vägs sedan in tillsammans med övriga intressen i det pågående planarbetet.

Planområdet och angränsande platser

I detta kapitel beskrivs området som omfattas av detaljplanen inklusive dess geografiska avgränsningar och omgivande miljö. Syftet är att ge en tydlig bild av var planeringen sker och vilka närliggande områden som kan påverkas eller ha betydelse för projektet.

Planområdet omfattas av ett knappt 30 hektar stort område norr om Sunnersta. Området är idag till stora delar obebyggt och domineras av åkermark med inslag av skog. I västra delen finns befintliga studentbostäder. Området angränsar i norr till åkermark, i öster till årike Fyris och i väster till skogsmark. Mot söder angränsar planområdet till det befintliga bostadsområdet Sunnersta. Övriga närliggande bostadsområden är Gottsunda i väster och Bäcklösa och Ultuna i norr. Rakt genom planområdet sträcker sig Dag Hammarskjölds väg i nord-sydlig riktning.



Figur 1. Planområdet markerat med röd linje. Källa: Planbeskrivning Norra Sunnersta, Sunnersta 51:22m.fl.

Nulägesanalys och rekommendationer

Detta kapitel beskriver hur situationen ser ut idag i området, uppdelat i fokusområden gällande social hållbarhet som grundar sig i Uppsala kommuns politiska mål.

Befintliga kvaliteter, behov och utmaningar analyseras och beskrivs med grund i fokusområdena: Bostadsblandning, Sammankoppling, Trygghet, Inkluderande livsmiljöer samt Folkhälsa. Baserat på denna analys föreslås konkreta åtgärder för pågående planarbete för att förbättra och bibehålla områdets förutsättningar gällande social hållbarhet.

Samlad bedömning av nuläget

Områdets främsta styrkor finns inom de två temaområdena Folkhälsa och Trygghet. Det finns idag omtyckta och välanvända grönområden för rekreation och tryggheten är hög inom det befintliga bostadsområdet, särskilt i jämförelse med närliggande stadsdelar.

Utmaningarna ligger framför allt inom de två temaområdena Bostadsblandning och Sammankoppling. Området har en mycket homogen bostadssammansättning med en övervägande andel villor och småhus. Närliggande områden med en stor andel flerbostadshus och med många hyresrätter är till viss del fysiskt och mentalt avskärmade från Norra Sunnersta. Detta innebär att människor med olika förutsättningar i livet och med olika socioekonomi inte träffas i så stor grad. Framför allt barn gynnas av att växa upp i områden med en blandning av människor, det ökar deras chanser att lyckas och må bra i livet. En blandning av bostadstyper ökar även möjligheten för människor att bo kvar i sitt närområde när livet förändras.

Av dessa anledningar är det viktigt att detaljplanen för Norra Sunnersta ger förutsättningar för en blandning av bostadstyper och att kopplingar till närliggande stadsdelar stärks.

Bostadsblandning

Detta kapitel handlar om fördelningen mellan olika bostadstyper och upplåtelseformer inom området. Enligt kommunens program för bostadsförsörjningen (Bostad för alla) ska blandningen av hushåll öka i olika delområden. Ett sätt att göra detta är att vid nybyggnation tillskapa det som saknas.

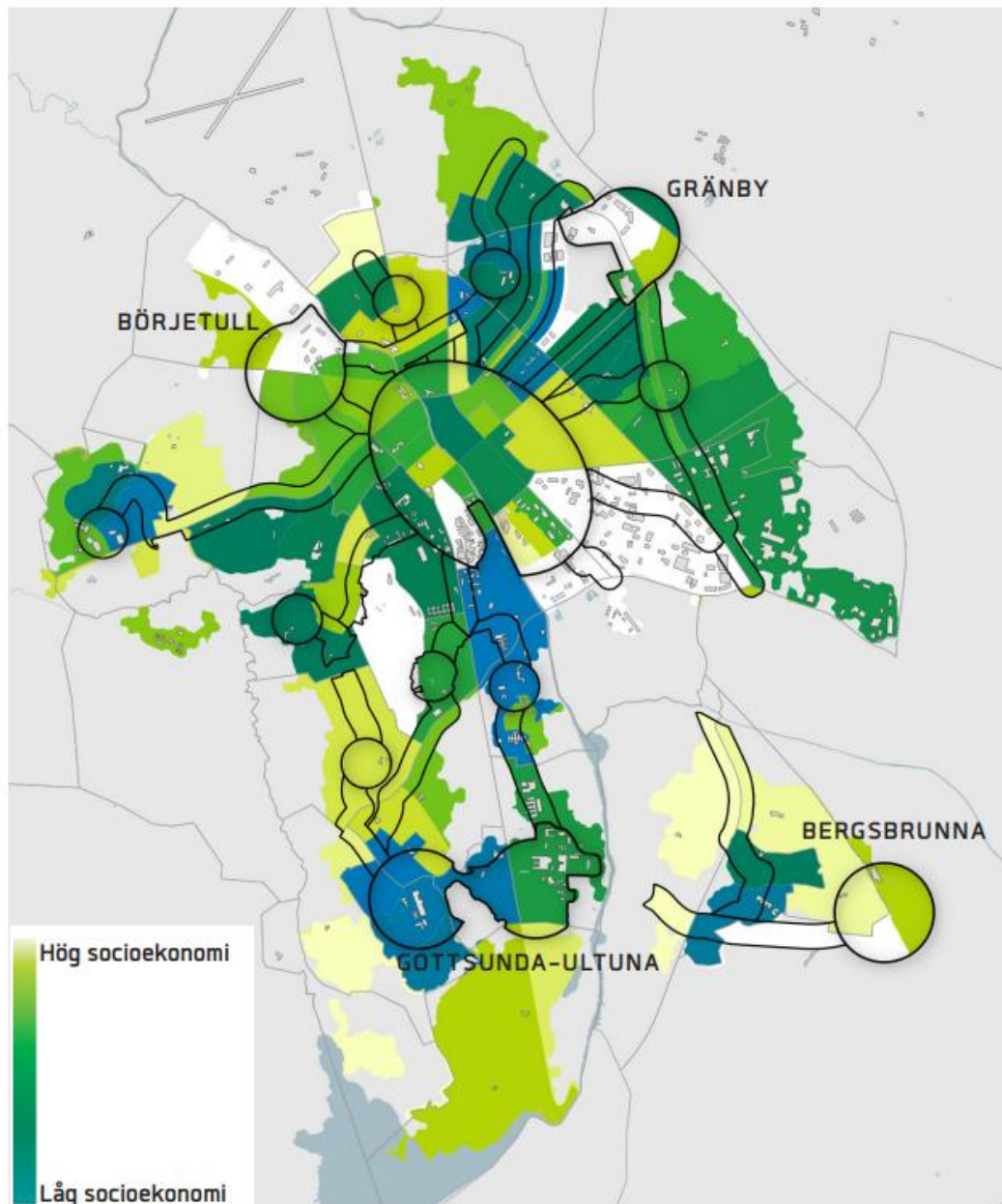
”Genom en variation av bostadstyper, upplåtelseformer, bostadsstorlekar och boendeformer i olika delområden kan hushåll med olika behov och preferenser finna ett lämpligt boende oavsett livssituation. Områden som idag är homogena behöver således kompletteras med det som saknas. Så kan Uppsalas olika områden öppnas upp för fler samtidigt som det blir enklare att bo kvar i sitt närområde när livssituationen förändras”¹

Sunnersta är Uppsalas största villaområde och domineras i princip helt av äganderätter vilket skapar en utmaning för integrering av nya boendeformer (se figur 3).

Enligt kommunens kartläggning av socioekonomiskt index har Sunnersta en hög socioekonomi. Kartan nedan (figur 2) beskriver ett socioekonomiskt index baserat på tre oviktade variabler: medianinkomst, andel som arbetar eller studerar samt andel som har minst gymnasieutbildning. Kartan visar resultatet per NYKO 4-område och man kan utläsa att kontrasterna gällande socioekonomi är skarpa mellan Sunnersta (ljusgrönt) och intilliggande Gottsunda samt Bäcklösa (mörkblått).

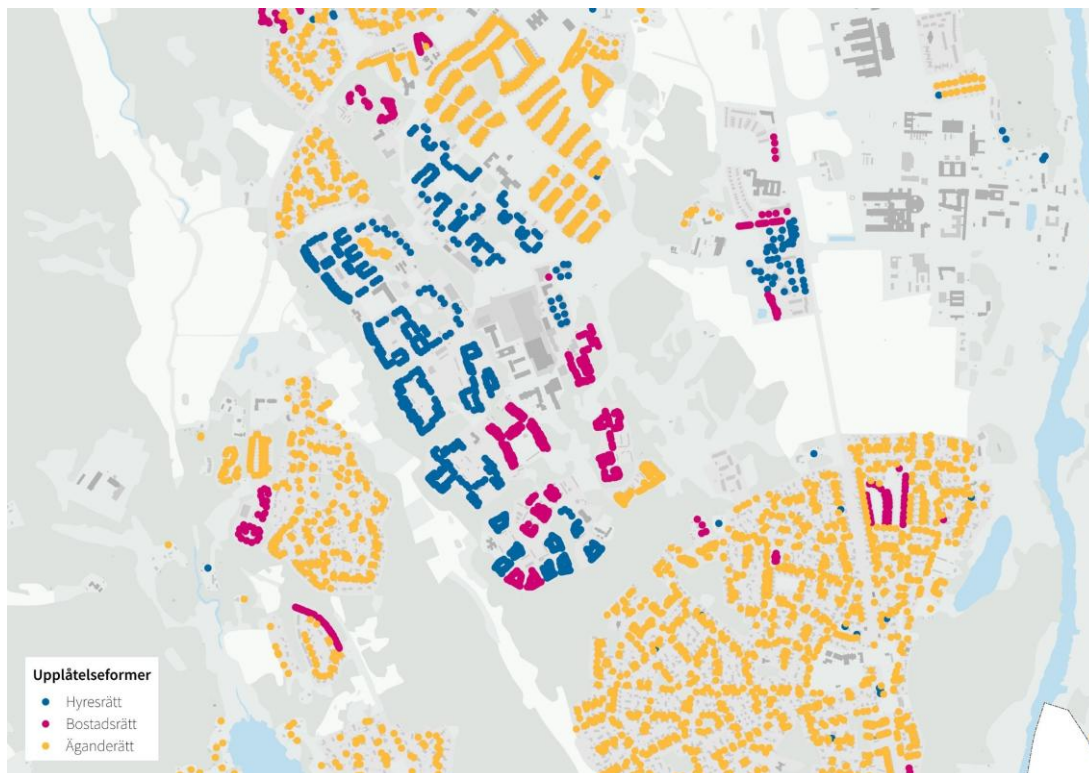
För att gå i linje med den kommunala styrningen i Bostad för alla och översiktsplanen ska tillkommande bebyggelse addera nya bostadstyper, bostadsformer, upplåtelseformer och lägenhetsstorlekar än det som dominerar i delområdet. Tillkommande bebyggelse i Norra Sunnersta bör således till stor del vara flerbostadshus i olika upplåtelseformer och lägenhetsstorlekar. Detta innebär inte nödvändigtvis kontrast i skala och täthet utan ett kompletterande bostadsutbud för att möjliggöra att kunna bo kvar i närområdet i olika livsskedan och att möjliggöra för hushåll med olika ekonomiska förutsättningar att kunna bo i området. Då planområdet är stort bör blandning säkerställas i olika delar av planområdet och med hänsyn tagen till omgivningen för att åstadkomma en bostadsblandning i hela planområdet.

¹ Bostad för alla - program för bostadsförsörjningen med tillhörande handlingsplan, 2025, KSN-2024-00722



SOCIOEKONOMISKT INDEX PÅ NYKO 4-OMRÅDEN

Figur 2. Kartan beskriver ett socioekonomiskt index baserat på tre oviktade variabler: Medianinkomst, Andel som arbetar eller studerar, Andel som har minst gymnasieutbildning. Statistiken avser befolkning 20-64 år och är från 2017. Kartan visar socioekonomiskt index på NYKO 4-områden. Källa: Sociala indikatorer, Space Scape 2019.



Figur 3. Kartan visar de upplåtelseformer som finns i närområdet. Studentbostäderna inom planområdet är inte redovisade.

Sammankoppling

Detta kapitel handlar om hur människor rör sig i staden och hur väl olika platser är kopplade till varandra. Fokus ligger på fysisk tillgänglighet, social sammanhållning och hur den byggda miljön påverkar möjligheterna att nå viktiga målpunkter i vardagen. Kapitlet analyserar hur stråk, barriärer och trafiksystem antingen underlättar eller försvårar kontakt mellan människor och stadsdelar – och hur planering kan bidra till att minska segregation och främja inkludering.

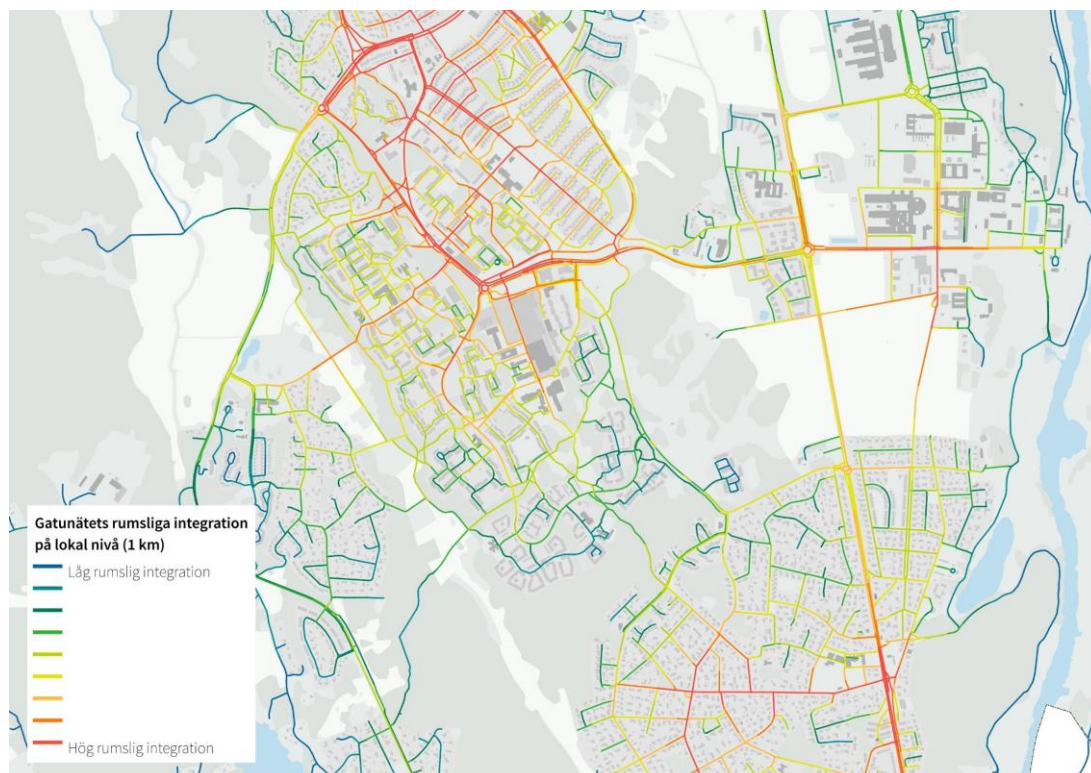
Rörelsestråk och barriärer

Planområdet är till stor del obebyggt och angränsar direkt mot villaområdet Sunnersta i söder. I väster angränsar planområdet till Gottsunda och i norr mot Bäcklösa. Området genomkorsas av Dag Hammarskjölds väg där de flesta rörelser med både bil, buss och cykel är koncentrerade.

Rosenvägen går längs planområdets södra gräns och utgör en viktig koppling till Gottsunda centrum. Gatunätet inom studentbostadsområdet i områdets västra del utgörs av en säckgata. Ett rekreativstråk korsar området i öst-västlig riktning och gula stigen går längs områdets västra gräns. Det finns ett system av stigar som kopplar samman olika rekreativstråk med varandra och omkringliggande bostadsområden. I övrigt har planområdet få regelrätta gator och rörelsestråk och området har en låg integrering med omkringliggande platser (se figur 4).

Målpunkter och service

Planområdet har idag inga funktioner i form av service, handel eller liknande. Närmaste utbudet finns längre söderut i Sunnersta där matvarubutik och restaurang är beläget. För ett större utbud finns Gottsunda centrum väster om planområdet. Det innebär att Sunnerstabor oftare har ärenden i Gottsunda än tvärtom.



Figur 4. Kartan visar vilka stråk som har störst potential att samla lokala gångflöden på lokal nivå inom stadsdelen. Röda stråk har stor potential medan blåa stråk har sämre förutsättningar att samla rörelser inom stadsdelen.

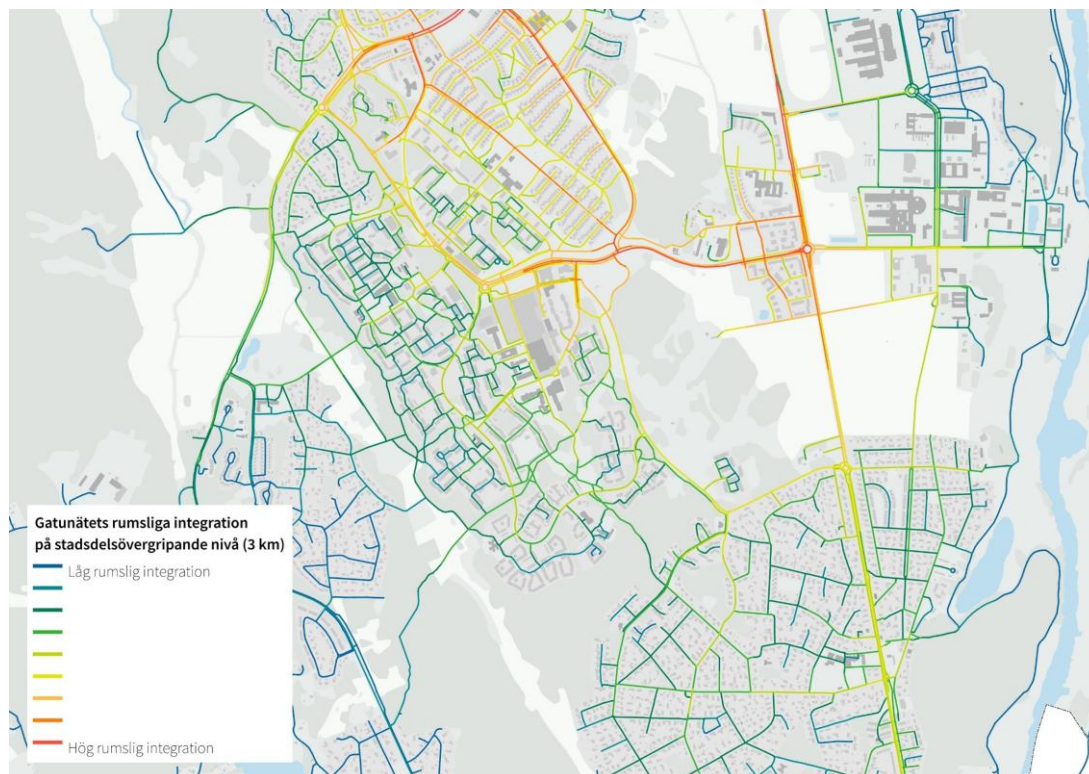
Koppling mellan och inom stadsdelar

Norra Sunnersta och Gottsunda är sammankopplade med en gång- och cykelväg längs Elfrida Andreés väg samt Rosenvägen som ligger i direkt söder om planområdet. Elfrida Andrés väg och Rosenvägen kan dock upplevas som barriärer för gång- och cykeltrafikanter på grund av en upplevd otrygghet.

Möjligheten att röra sig via gång- och cykelnätet mellan Bäcklösa och Sunnersta är begränsade till en cykelväg på östra sidan om Dag Hammarskjölds väg.

Inom planområdet utgör framförallt Dag Hammarskjölds väg en barriär som begränsar möjligheten till trafiksäker och smidig rörelse genom området. I planområdets östra del finns ett antal möjliga kopplingar i befintligt gatunät. Genom att låta dessa strukturera den tillkommande bebyggelsen skulle förutsättningar skapas för rumslig integration mellan befintligt område och tillkommande i planområde. Väster om Dag Hammarskjölds väg finns topografiska utmaningar med att få till tydligt strukturerade kopplingar till befintligt gatunät, men det finns ändå förutsättningar för kopplingar exempelvis vid Blåhakevägen.

Under en barndialog genomförd under hösten 2023 ansåg de svarande att utbytet mellan bostadsområdena Sunnersta, Gottsunda och Bäcklösa inte är så stort. Barnen i Gottsunda och Bäcklösa berättade att de sällan besöker Sunnersta, medan barnen i Sunnersta berättade att de främst rör sig till Gottsunda för att exempelvis handla. Det är även många barn från Sunnersta som går i högstadiet i Gottsunda eller Valsätra.



Figur 5. Kartan visar vilka stråk som har potential att samla gångflöden från omgivande stadsdelar. Röda stråk har stor potential medan blåa stråk har sämre förutsättningar att samla rörelser inom stadsdelen.

Man kan konstatera att det idag finns både mentala och fysiska barriärer mellan Gottsunda, Bäcklösa och Sunnersta. I och med planområdets läge finns stora möjligheter att förbättra både den fysiska och mentala kopplingen mellan bostadsområdena. Tillkommande bebyggelse behöver addera nya boendeformer och skapa kopplingar till omgivande områden. Det är även viktigt att den nya strukturen motverkar slutna enklaver och barriärer och tillför nya målpunkter som välkomnar boende i omgivande stadsdelar.

Trygghet

Detta kapitel handlar om områdets upplevda trygghet samt faktiska säkerhet. Information inhämtas från den senaste trygghetsundersökningen, genomförda dialoger samt rapporter från kommunens arbete med effektiv samordning för trygghet, inrapporterade händelser i Embrace Safety samt anmälda brott.

Den befintliga fysiska strukturens påverkan på tryggheten analyseras utifrån principerna i BoTryggt2030. Området som analyseras är planområdet och dess relation till närliggande platser. Aspekter som behandlas är bland annat orienterbarhet, naturlig övervakning genom ögon på platsen samt tydliga gränser mellan allmänt och privat.

Trygghet

Planområdet tillhör NYKO4-områdena Östra Sunnersta och Västra Sunnersta, där oron för att bli utsatt för brott är låg och förtroendet för samhället är högt.² Detta står i kontrast till angränsande Södra Bäcklösa samt Gottsunda, där oron för brott är en av de högsta i kommunen och förtroendet något lägre.

Trygghetsaspekter kom fram i dialogen med barn och unga i Sunnersta men hade fokus på trafiksäkerhet. Några av barnen berättade att Rosenvägens korsning med Elfrida Endreés väg upplevs som otrygg och att cykelvägen längs Dag Hammarskjölds väg är för smal.

I barndialogen i Bäcklösa framkom att det nu är färre barn som kommer till aktiviteterna som anordnas av Uppsalahem inom området. Pedagogerna tror att det beror på våldet och oroligheterna i området och berättar att inga barn är ute och leker själva längre. En familj uppger att de oftast är i Bäcklösa och undviker att åka till Gottsunda på grund av kriminalitet och oroligheter i området.

Säkerhet

Platserna med mest oroligheter och som framkommit under inrapporteringen 2025 är Sunnerstbacken, KFUM Alnäs Friluftsgård samt Sunnerstaskolan.³ Typen av händelser som dominerar i Sunnersta är skadegörelse tillsammans med annat otrygghetsskapande eller ordningsstörande beteende.

Antalet anmälda brott hos polisen är relativt lågt eller likvärdigt i jämförelse med många andra stadsdelar i Uppsala.

² Trygghetsundersökning 2023

³ Rapporter om otrygghetsskapande händelser i Embrace Safety, KLK brottsförebyggande och säkerhet

Analys av trygghetsaspekter i den befintliga fysiska strukturen

Planområdet är till stor del obebyggt och består av öppen naturmark, åkermark samt skog. Den befintliga bebyggelsen inom planområdet utgörs av ett separat beläget studentbostadsområde samt ett fåtal byggnader väster om Dag Hammarskjölds väg. Planområdet har idag en varierad överblickbarhet. Den öppna naturmarken och åkermarken erbjuder långa siktlinjer medan skogspartiet har lägre grad av överblickbarhet.

Studentbostadsområdet utgörs av kringbyggda gårdar med bostadsentréer, baksidor mot skogspartiet och parkeringsytor mot Elfrida Andreés väg. Platsen har låg överblickbarhet från intilliggande bebyggelse och rörelsestråk. Studentbostadsområdet och övriga byggnader inom planområdet har idag en svag koppling till närliggande gatunät och bostadsområden och relaterar inte heller till varandra.

Uppsikten från intilliggande bostäder och rörelsestråk över planområdet väster om Dag Hammarskjölds väg, skymts till stor del av uppvuxen vegetation. Den anslutande befintliga bebyggelsen längs Dag Hammarskjölds väg samt Elfrida Andreés väg utgörs av fristående enfamiljshus som möter gatan med plank eller annan avgränsning som begränsar den naturliga övervakningen. Inga eller få entréer vänder sig mot gatan.

Sammantaget finns en låg grad av indirekt övervakning i planområdets närhet.

Inkluderande livsmiljö

I detta kapitel behandlas områdets förutsättningar för barn, äldre och personer med funktionsnedsättning. Aspekter som belyses är frågor som särskilt berör dessa grupper och handlar exempelvis om tillgängligheten till och kvaliteten av ytor för vardagsrekreation i hemmets absoluta närhet. Det handlar även om möjligheterna att självständigt röra sig i stadsrummet och att kunna ta del av ett anpassat utbud av målpunkter.

Kapitlet analyserar hur väl befintliga miljöer och platser kan användas av alla människor, oavsett ålder, förmåga eller andra förutsättningar. Rekommendationerna till planarbetet utgår från fysiska strukturer som ger förutsättningar för tillgängliga och användbara platser för alla och tar särskild hänsyn till förutsättningar för barn, äldre och personer med funktionsnedsättning.

Barndialog

Dialoger med barn och unga i området genomfördes av fastighetsägaren under hösten 2023. I ett första skede utfördes dialog med elever från Sunnerstaskolan samt personal på Pilfinkens montessoriförskola. Därefter genomfördes en intervju med verksamhetsledaren för Allaktivitetshuset i Gottsunda. Dialogprocessen innehöll även två workshops. Den första workshopen hölls på Mötesplats Bäcklösa med barn mellan 3–10 år samt ledare och föräldrar. Den andra workshopen hölls på Allaktivitetshuset i Gottsunda Ungdomsarena. De flesta deltagare var här mellan 12–14 år gamla.

Utdrag av det som framkom i dialogerna med barn och unga i Sunnersta:

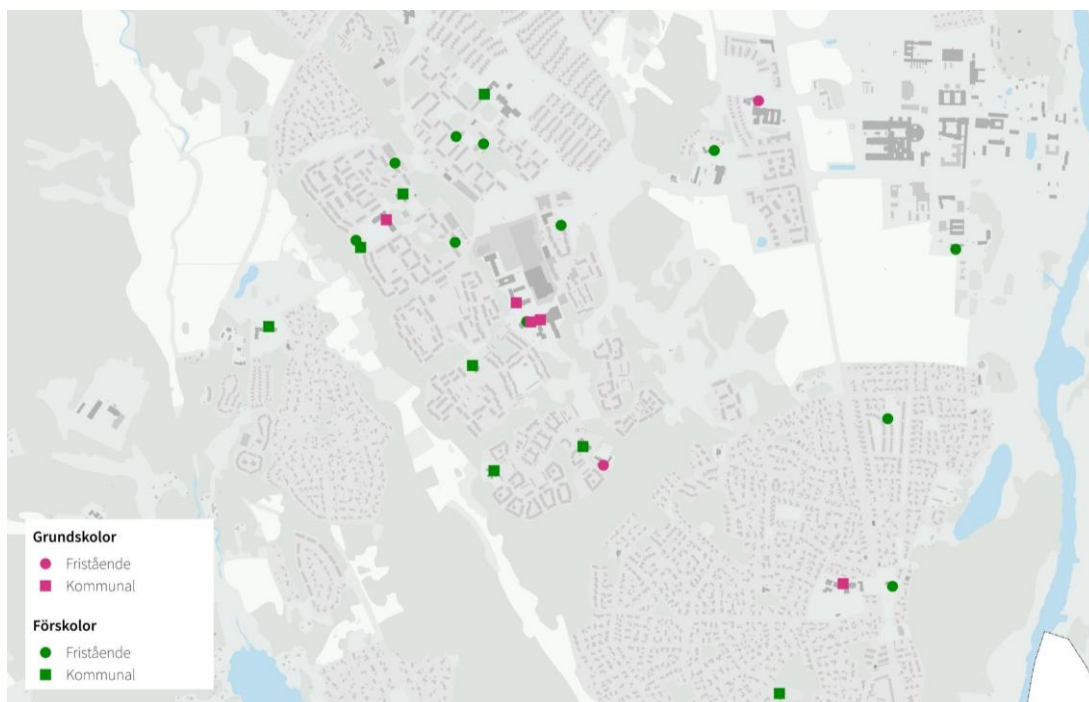
- Pilfinkens förskola besöker **skogen i den västra delen** av planområdet ett par gånger i månaden. Även elever i Sunnerstaskolan lyfter skogsdungen som en favoritplats.
- Barnen i området uppskattar **utsikten över åkerlandskapet** men uttrycker en önskan om att kunna komma närmare platser där man får en upplevelse av det öppna landskapet.
- **Trygghetsaspekter i trafikmiljöer** lyftes fram, där exempelvis Rosenvägen upplevs som otrygg, och cykelvägen längs Dag Hammarskjölds väg ansågs vara för smal.
- Barnen vill gärna ha **ett torg** med ett café där man kan sitta och fika. Några av tjejeerna önskar vistelseplatser där man kan träffa vänner. Idag träffas de ofta vid Coop för att köpa godis och önskar att det skulle finnas en bänk eller plats att sitta och prata i anslutning till affären. Den önsknigen hänger ihop med ett behov många tjejer uttrycker av platser att mötas som ligger bortom hemmet. Flera av barnen blir glada för att det planeras ett torg inom planområdet.

Utdrag av det som framkom i dialogerna med barn och unga i Gottsunda och Bäcklösa:

- Många barn och vuxna från Sunnerstaområdet kommer till Gottsunda för att till exempel handla men barnen i Gottsunda tar sig sällan till Sunnersta. **Gränserna mellan Gottsunda och Sunnersta** är inte bara fysiska utan också mentala.
- Behovet av **fler platser för barn och unga i Bäcklösa och Gottsunda** är påtagligt. Det handlar bland annat om att skapa bättre tillgänglighet till lekplatser och servicefunktioner. Men också om att tillhandahålla faciliteter såsom gym och fotbollsplaner, idag är fotbollsplanerna som finns i Gottsunda nästan alltid fulla.
- I södra Bäcklösa saknas **större lekplatser** men också **grönområden** eller **lekytor på innergårdarna**. En pappa efterfrågar tillgång till en kvarterslekplats som inte bara har en sandlåda och enkel rutschkana, och nämner lekplatsen i Gränby som ett bra exempel. En kvarterspark i Norra Sunnersta kan bli en tillgång även för barnen i Bäcklösa menar pappan.
- I dialogen med ungdomar i Gottsunda framkom att de **sällan besöker naturområden**. De spenderar mest tid hemma eller runt Gottsunda centrum och åker sällan in till centrala Uppsala eller besöker kringliggande områden. Barnen verkar **inte ha någon direkt relation till Sunnersta** och besöker sällan området.
- Hos ungdomar i Gottsunda finns en tydlig medvetenhet kring hur **byggd miljö speglar socioekonomisk status**. Ungdomarna uttrycker till exempel att en viss typ av arkitektur ser tom och läskig ut medan en annan upplevs som tråkig. Ett bostadsområde ser "kriminellt ut". Ett annat bostadsområde verkar gammeldags och mysigt och den röda färgen på fasaden uppskattas.



Figur 6. Karta från sammanställningen av barndialoger utförd av Strategisk Arkitektur på uppdrag av Akademiförvaltningen 2023-2024.



Figur 7. Befintliga grundskolor och förskolor i planområdets närhet.

Tillgänglighet och äldreperspektiv

Planområdet idag består till stor del av åkermark och naturmark. De rekreativstråk som finns längs åkerkanten och i naturområdet är inte utformade för allas tillgänglighet. Sunnersta har idag ett seniorboende i Trasthagen. Under samrådsdialogen framkom önskemål om fler seniorboenden för äldre som vill bo kvar i området. Gärna i ett läge som innebär naturlig kontakt med andra boende och i synnerhet barn.

Folkhälsa

I detta kapitel behandlas de befintliga förutsättningarna inom planområdet gällande en jämlik och hälsofrämjande livsmiljö som främjar människors psykiska och fysiska välmående. Det handlar om förutsättningar för rörelse och fysisk aktivitet samt förutsättningar för sociala grannskap som tillsammans bidrar till livskvalitet, aktivitet och välmående i vardagslivet. Exempelvis mötesplatser inom kvarter och grannskap, närhet och tillgång till gröna miljöer, sittplatser, skuggande träd osv.

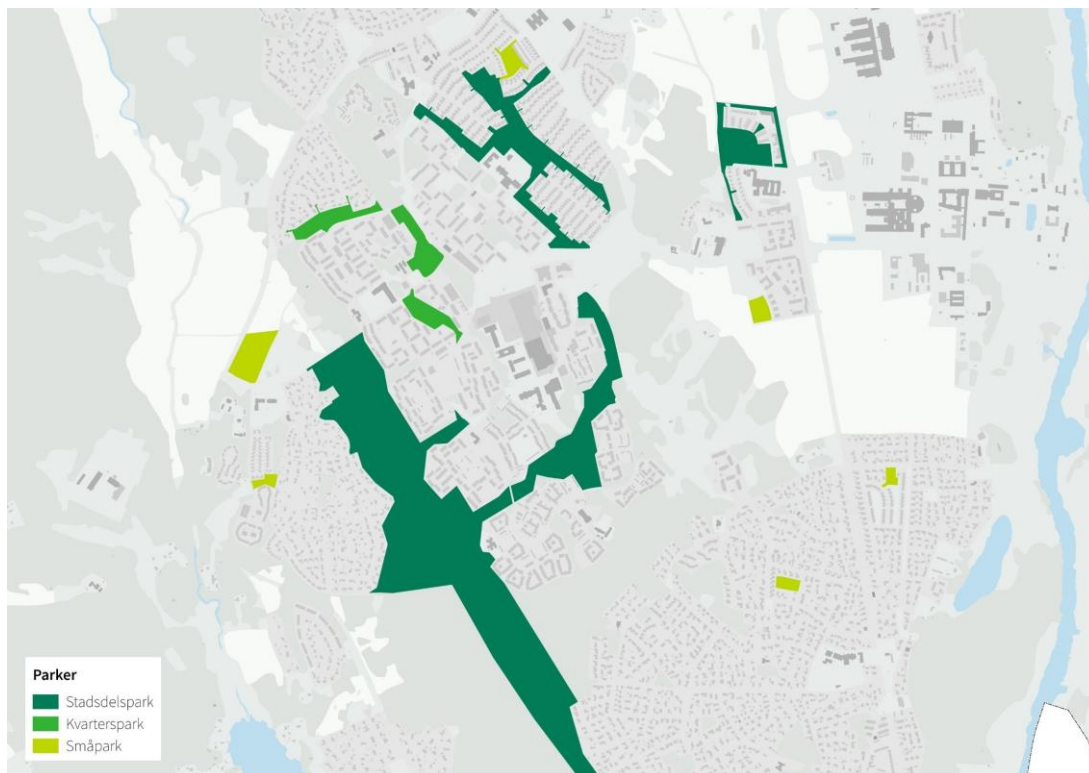
Tillgång till grönområden, lekplatser och övriga ytor för rekreation och idrott

Starka identitets- och karaktärsskapande kvaliteter som finns inom eller i anslutning till planområdet utgörs av mötet med slätten, långa siktlinjer och vyer, Fyrisån och dess våtmarksområde samt värdefull natur som utgör uppskattade rekreatiomsområden och är hemvist åt skyddsvärda arter.

Det skogsområde som ligger väster om Dag Hammarskjölds väg används flitigt av närboende och förskolor i området. Här finns även Natura 2000-området Bäcklösa och Gula stigen, som är populära rekreatiomsområden för boende i hela Uppsala. Öster om Dag Hammarskjölds väg finns en välanvänd stig längs gränsen mellan villabebyggelsen och jordbruksmarken, men i övrigt domineras området av åkermark, vilket innebär att tillgången till befintlig grönska är begränsad.

Under barndialogen lyftes behovet av fler fotbollsplaner i området för spontanspel. Barndialogen lyfte även naturlekplatser som ett önskemål. De gröna kvaliteterna i planområdets närhet utgörs till största delen av naturmark, ett par småparker finns men det saknas större parker (se figur 8).

Den nya gröonstrukturen inom planområdet kan med rätt utformning stärka närområdets befintliga gröna värden. Ett tillskott av fler parker kan bidra med nya kvaliteter för vardagsrekreation för boende i kringliggande bostadsområden.



Figur 8. Befintliga parker i planområdets närhet.

Sammanfattning av rekommendationer till planarbetet

Bostadsblandning och Sammankoppling

- Ge förutsättningar för en större andel hyresrätter, bostadsrätter i flerbostadshus och bostäder för olika målgrupper, t.ex. seniorbostäder inom hela planområdet. Upplåtelseform kan inte regleras i detaljplanen men planen bör ge möjlighet att bygga flerbostadshus för att **öka möjligheten till andra boendeformer och upplåtelseformer** än de som dominerar området idag.
- **Stärk kopplingen mellan Norra Sunnersta och Bäcklösa** genom att exempelvis ge förutsättning för ett sammankopplat gång- och cykelvägnät på västra sidan av Dag Hammarskjölds väg.
- Skapa även **kopplingar mot Ultuna** i norr.
- **Koppla samman befintliga och nya gång- och cykelvägar** mellan planområdet och bostäder i Sunnersta, Gottsunda samt Bäcklösa för att tillgängliggöra de nya målpunkterna och mötesplatserna inom planområdet. Motverka barriärerna som Dag Hammarskjölds väg samt Rosenvägen utgör för att få till dessa kopplingar.
- **Skapa fler säkra passager över Dag Hammarskjölds väg** för att koppla samman planområdets östra och västra delar med varandra.

Trygghet

- **Samla de huvudsakliga rörelsestråken** och länka dessa till viktiga platser som tex torg och parker.
- Förlägg bostäder så de bidrar med möjlighet till **informell övervakning** över viktiga platser.
- Skapa möjlighet till **aktiva bottenvåningar**, framförallt längs de huvudsakliga rörelsestråken.
- Placera platser, byggnader och rörelsestråk så att **siktstråk skapas** och undanskymda platser undviks.
- Möjliggör **alternativa rörelsestråk**.
- Bibehåll möjligheten för **trygga grannskap** genom att inte tillåta en för hög exploatering inom kvarteren.

Inkluderande livsmiljö

- **Bevara den uppskattade naturmarken** inom planområdet. Beakta särskilt naturmarken som pekats ut i barndialogen.
- Utblickarna och de öppna betes- och åkermarkerna är viktiga landskapselement på platsen som särskilt lyftes som spännande i barndialogen. **Mötet med landskapet** bör planeras på ett sätt som gör det **tillgängligt för alla målgrupper**, med brynzoner som skapar ett naturligt och väl gestaltat möte med landskapet.
- Viktigt att skapa **tillräckligt stora platser för lek och idrott** och att de även är **tillgängliga för barn och unga i Gottsunda och Bäcklösa**, genom gång- och cykelstråk. En ny kvarterspark har potential att fungera som en mötesplats i området och bidra med rekreativa värden för intilliggande områden som idag saknar sådana tillgångar. Viktigt att skapa attraktiva och tillgängliga målpunkter för barn och unga för att bryta den rådande uppfattningen om att ett område tillhör enbart en viss grupp.
- Planera för **rymliga bostadsgårdar med plats för lek, rörelse och vistelse**, helst inte under 1500 kvm. Bostadsgårdar bör även planeras med möjlighet att röra sig mellan gårdsmiljöerna och närliggande parker och naturområden för att främja barns fria rörlighet.
- Planen bör reglera **genomgående entréer** för att säkerställa tillgänglighet mellan bostad, gård och gata i ett sammanhang. Detta är särskilt viktigt för barn, äldre och personer med funktionsnedsättning.
- **Lokalisera förskolor direkt intill naturområden och parker** och se till att grönområdena enkelt kan nyttjas av förskoleverksamheten.
- Följ kommunens riktlinjer gällande **friytans storlek, placering och form** vid förskolor.
- Vidta åtgärder för att skapa tryggare gaturum längs Dag Hammarskjölds väg och Rosenvägen. Detta kan göras genom en omgestaltning av gaturummen till en **stadsgata med mänsklig skala**. Åtgärderna behöver kombineras med trafikplanering och sänkta hastigheter.
- **Motverka barriäreffekten av Rosenvägen och Dag Hammarskjölds**

väg för att skapa ett sammanhållet område som länkas samman på ett naturligt sätt.

- Planering av byggd miljö bör främja arbetet med att skapa **trygga kopplingar mellan Bäcklösa, Gottsunda och Norra Sunnersta** för allas rörelse mellan stadsdelarna.
- Dialogarbetet visar att många barn rör sig själva i området, planera för trygga gaturum som **möjliggör för barn att själva röra sig till fots och med cykel** inom och till planområdet. Särskilt gator runt och kopplat till förskolorna.
- Planen bör ge **förutsättningar för seniorbostäder** eller liknande och de bör vara lokaliserade för naturlig vardaglig kontakt med övriga boende i stadsdelen, exempelvis i ett kvarter med blandade boendeformer.

Folkhälsa

- Bevara i största möjliga mån de **befintliga rekreationsstråken** och deras kopplingar till anslutande rekreationsområden. Det handlar dels om stråket i öst-västlig riktning mellan Årike Fyris och skogsområdet i väster, dels om skogsområdet och dess tillhörande stigar.
- Skapa utrymme för **tillräckligt stor yta inom parkmark** för både rekreation, lek och mindre fotbollsplaner.
- Möjliggör för att **spara den befintliga naturen i parkmarken** för att kunna skapa integrerad naturlek.

Konsekvensanalys av förslag till detaljplan och gestaltningsprogram

I detta kapitel analyseras hur de identifierade behoven och förutsättningarna från nulägesanalysen har beaktats i förslag till detaljplan samt gestaltningsprogram. Vidare bedöms de sociala konsekvenserna av detaljplanen samt gestaltningsprogrammet.

Granskade underlag:

- Förslag till detaljplan, samrådsutskick, 2024-11-04
- Gestaltningsprogram för Norra Sunnersta, 2024-11-05, Akademiförvaltningen
- Reviderad illustrationsplan, 2025-10-30, Akademiförvaltningen

Samlad analys av planförslaget

Förslaget bygger vidare på och kompletterar befintliga kvaliteter som idag utgör en del av områdets identitet. Det handlar framförallt om uppskattad naturmark med tallar, berg i dagen, hagmarker och välanvända rörelsestråk. Befintlig natur som utpekats som värdefull för både rekreation, lek och skyddsvärda arter har i stort sett sparats och integrerats i den föreslagna bebyggelsestrukturen. Befintliga stigar och bevarandet av uppskattade platser för rekreation och lek ger förutsättningar för igenkänning och ett fortsatt användande av platsen även efter utbyggnaden. Förslaget tillför även flera nya målpunkter för både rekreation och vardagsservice som har potential att bli till nytta både för boende i det nya området och i befintliga närliggande områden.

Förslagets svagheter ligger inom områdena bostadsblandning och sammankoppling. Förslaget fångar inte upp alla möjligheter som finns till ett sammankopplat gatunät. Konsekvensen riskerar att bli mer isolerade bostadsområden med en lägre grad av trygghet och gemenskap än vad som hade varit fallet med en mer sammanhängande struktur. Även åtkomsten till de nya målpunkterna för boende i de befintliga områdena påverkas av en svag sammankoppling. Förslaget har en dominans av snarlika bostäder som i intilliggande bostadsområde och riskerar därför att inte bidra till blandning av hushåll på lokal nivå i tillräckligt hög utsträckning.

Bostadsblandning

Sunnersta idag domineras av privatägda småhus och för att möta målen om bostadsblandning på områdesnivå skulle förslaget behöva fler hyresrätter och flerbostadshus. Under processens gång har bostadstyperna som föreslagits inom planområdet förändrats. I det tidigare förslaget dominerade småhusbebyggelse på den östra sidan om Dag Hammarskjölds väg medan det på västra sidan fanns en övervägande andel flerbostadshus. En större blandning efterfrågades då av kommunen.

I det uppdaterade förslaget till strukturplan som tagits fram av markägaren inför granskningsskedet⁴ är majoriteten av bebyggelsen villor och radhus (se figur 9).

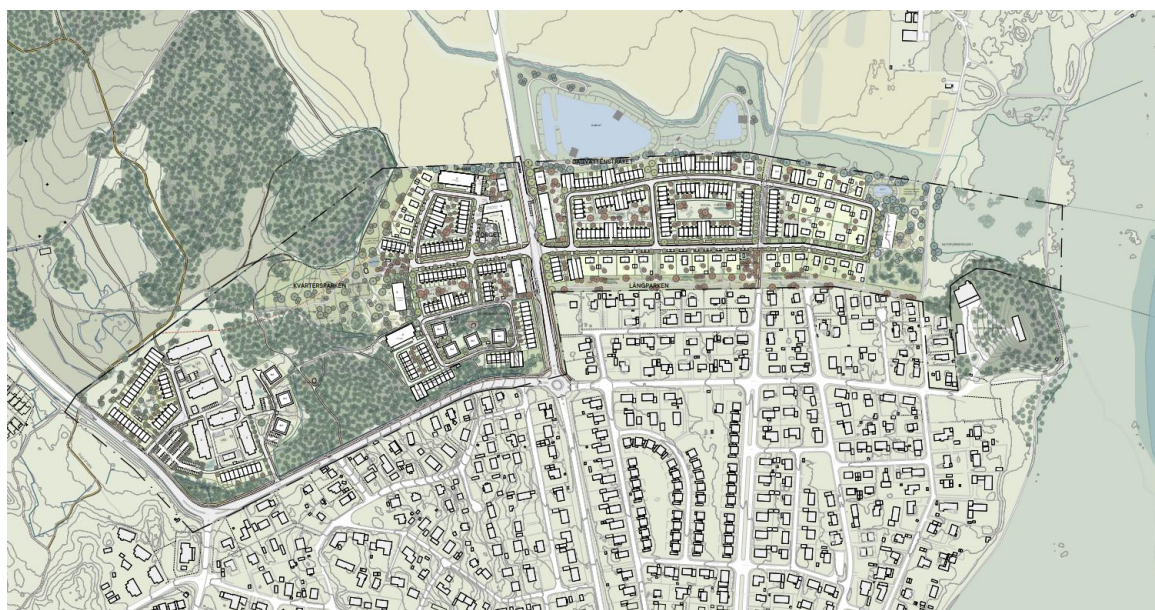
• ⁴ Reviderad illustrationsplan, 2025-10-30, Akademiförvaltningen

Flerbostadshusen har blivit färre på den västra sidan av Dag Hammarskjölds väg och inom området Lilla Sunnersta. Villor och radhus har oftast en ensidig upplåtelseform medan upplåtelseformen för flerbostadshus kan variera mellan bostadsrätter och hyresrätter. Planer på upplåtelseformer redovisas inte av markägaren i underlaget och det kan heller inte regleras i detaljplanen.

Detaljplanen har uppdaterats inför granskning med en flexibilitet i valet mellan flerbostadshus och småhus inom ett antal kvarter. Flerbostadshus föreslås regleras endast i läget intill torget i den västra delen av planområdet samt i anslutning till ett cykelstråk mot Ultuna i den östra delen av planområdet. Med möjligheten att bygga en stor andel småhus kan förslaget antas innebära en stor andel äganderätter.

Risken med den föreslagna strukturen är att det inte uppnås en tillräckligt god nivå av blandning av hushåll på lokal nivå. Med en dominans av snarlika bostäder som i intilliggande omgivning bidrar det inte heller till närboendes möjligheter att kunna bo kvar i området i olika livsskeden. Förslaget innehåller inslag av flerbostadshus men frågan är om det räcker för att motverka den rumsliga och mentala separeringen av människor från skilda samhällsklasser som finns idag.

Bästa vägen för att nå fram till socialt sammanhållna stadsdelar och trygga grannskap är att människor från olika samhällsklasser möts i vardagen för att personliga kontakter ska uppstå och därmed minska känslan av vi och de. Möten i vardagen handlar såväl om spontana möten som djupare personliga kontakter.



Norra Sunnersta

ARBETSMATERIAL

2025-10-30



A3/A1 SKALA
1:4000/1:2000

0 40 80 120 160 200M



Figur 9. Reviderad illustrationsplan, Akademiförvaltningen, 25-10-30.

Sammankoppling

Målpunkter, social integration och jämlikhet

Den nya bebyggelsen och grönstrukturen inom planområdet ger förutsättningar för att bygga vidare på befintliga karaktärsdrag och bidra med nya värden och identitetsskapande platser för både nytillkommande och befintliga bostadsområden.

Planförslaget innebär att området kompletteras med nya målpunkter i form av ett torg, flera nya parker samt två nya förskolor (se figur 10). Dessa nya platser tillsammans med befintliga kvaliteter ger förutsättningar för att det nya området får en egen identitet med målpunkter och rekreativ stråk som även uppskattas och befolkas av människor från intilliggande bostadsområden.

Kvartersparken

Den större kvartersparken i väster kan med en genomtänkt utformning bli en trygg och attraktiv målpunkt för boende i Bäcklösa, Gottsunda och Sunnersta. Kvaliteterna i form av läget intill den populära skogen samt placering av förskola strax intill gör att parken antas bli en populär målpunkt både för de boende inom planområdet och i närliggande befintliga bostadsområden. En ny mötesplats som lockar människor från närområdet kan vara identitetsskapande och bidra till ökad trygghet och social interaktion mellan områden som idag är skilda åt av både mentala och fysiska barriärer.



Figur 10. Utdrag ur reviderad illustrationsplan, Akademiförvaltningen, 25-10-30. Författarens markeringar av nya målpunkter. Gult: förskolor, blått: torg, grönt: parker.

Förskolorna

Två förskolor planeras på vardera sida av Dag Hammarskjölds väg. Förskolan på östra sidan är lokaliserad i anslutning till både planerat och befintligt bostadsområde och i närheten av den enda gång- och cykelförbindelsen mellan dessa. Det skapar möjligheter för möten mellan barn och föräldrar som bor i respektive område, vilket i sin tur är positivt för sociala

interaktioner och sammanhållning. Placering av en liten lekplats i Långparken i närheten av förskolan skulle kunna utgöra en viktig målpunkt att nyttja efter hämtning och ge förutsättningar för möten i vardagen.

Torget

Torget är en av de viktigaste sociala målpunkterna i den nya strukturen och bör lokaliseras för att bli en naturlig mötesplats för både befintliga och nya invånare. Torgets placering har justerats efter samråd och föreslås nu i ett läge med starkare koppling till rörelsestråk där många förväntas röra sig (se figur 11). Torget är placerat centralt i den nya strukturen men det har inte en central placering om man tittar på Sunnersta som helhet. En placering av torget i det nya områdets södra del hade varit en mer central placering och inneburit en närmare tillgång till torget för boende i det befintliga Sunnersta. En sådan placering av torget hade kunnat utgöra en naturlig sammankoppling av den nya och befintliga bebyggelsen och ge signalen av en gemensam mötesplats för alla boende i området.



Figur 11. Nytt torgläge, utdrag ur reviderad illustrationsplan, Akademiförvaltningen, 25-10-30

Sammantaget bedöms nya och befintliga platser tillsammans ge goda möjligheter för att det nya området utvecklar en egen identitet med målpunkter och rörelsestråk som även uppskattas och befolkas av människor från intilliggande bostadsområden. En mer central

placering av torget sett till Sunnersta som helhet skulle kunna innebära en starkare målpunkt för alla och bidra till att foga samman befintligt och nytt.

Rörelsestråk och barriärer samt koppling mellan och inom stadsdelar

Kopplingar inom Sunnersta

En utveckling av området erbjuder en chans att skapa en struktur som bidrar direkt samt långsiktigt till en integrerad och sammanhållen stad. Förslaget presenterar dock en struktur som till viss del omöjliggör sådana möjligheter långsiktigt. Framförallt skapar strukturplanen inga nya kopplingar i nordsydlig riktning mellan befintlig och planerad bebyggelse (se figur 12). Detta är särskilt tydligt mellan den östra sidan av Dag Hammarskjölds väg och det befintliga villaområdet söder därom, vilket är en följd av att markägaren anpassat strukturplanen till önskemål inkomna under medborgardialogen. Detta får till följd att det kommer att saknas kopplingar mellan det nya och det befintliga bostadsområdet, förutom i ett läge där ett gång- och cykelstråk föreslås. Strukturen binder inte ihop områdena utan den avskärmar dem från varandra.

En risk med ett mycket svagt sammanlänkat gatunät är att strukturen förhindrar den fysiska sammankopplingen och integrationen av det nya området i sitt sammanhang och att det bidrar till att försvåra den sociala sammanhållningen.



Figur 12. Illustration sid 66, Gestaltningprogram för Norra Sunnersta, Akademiförvaltningen, 2024.

Lokalisering av passager har stor vikt när det kommer till att överkomma fysiska barriärer i form av vältrafikerade gator. Passager kan inte regleras inom detaljplanen men bör finnas med i gestaltningprogrammet för att visa på möjligheterna att åstadkomma trafiksäkra passager, säkra skolvägar och en smidig rörelse till fots och cykel mellan områdets målpunkter och längs föreslagna rekreativstråk.

En passage över Dag Hammarskjölds väg bör finnas vid parkstråket i norr (Dagvattenstråket, se figur 13) för trafiksäker rörelse i rekreativstråket längs den öppna åkermarken och för att koppla samman rekreativområdena i öst och väst.

En passage över Dag Hammarskjölds väg bör även finnas i höjd med det södra parkstråket (Långparken). Funktionen av Långparken som mötesplats är beroende av att boende i närområdet får en smidig väg dit. Parkstråket riskerar annars att uppfattas som en privat plats som framförallt är till för boende i de angränsande småhusen. Långparken skulle kunna utgöra en målpunkt som knyter samman det befintliga bostadsområdet med tillkommande bebyggelse, men riskerar att utgöra en barriär om kopplingar inte omhändertas.

Det är viktigt att detaljplanen möjliggör en koppling till övrigt gatunät från de ovan nämnda passagerna och att de verkligen genomförs i ett senare skede.



Figur 13. Utdrag ur reviderad illustrationsplan, Akademiförvaltningen, 25-10-30.

Strukturplanen visar svaga kopplingar mellan det nya bostadsområdet och Rosenvägen (se figur 14). Föreslagen struktur riskerar därför att leda till att smitvägar bildas från det nya bostadsområdet. Här behövs kopplingar som är synkade mot befintliga gator och passagen vid cirkulationsplatsen i söder. Kopplingarna behöver inte vara till för biltrafik men däremot gång- och cykeltrafikanter. Bättre koppling av gång- och cykelvägnätet mellan det nya bostadsområdet och Rosenvägen behövs också för att främja åtkomst till kvartersparken, torget och förskolan för de boende i söder. Det handlar om befintliga Sunnerstabors möjlighet att smidigt ta sig genom den nya strukturen till fots eller cykel för att nå de nya målpunkterna.



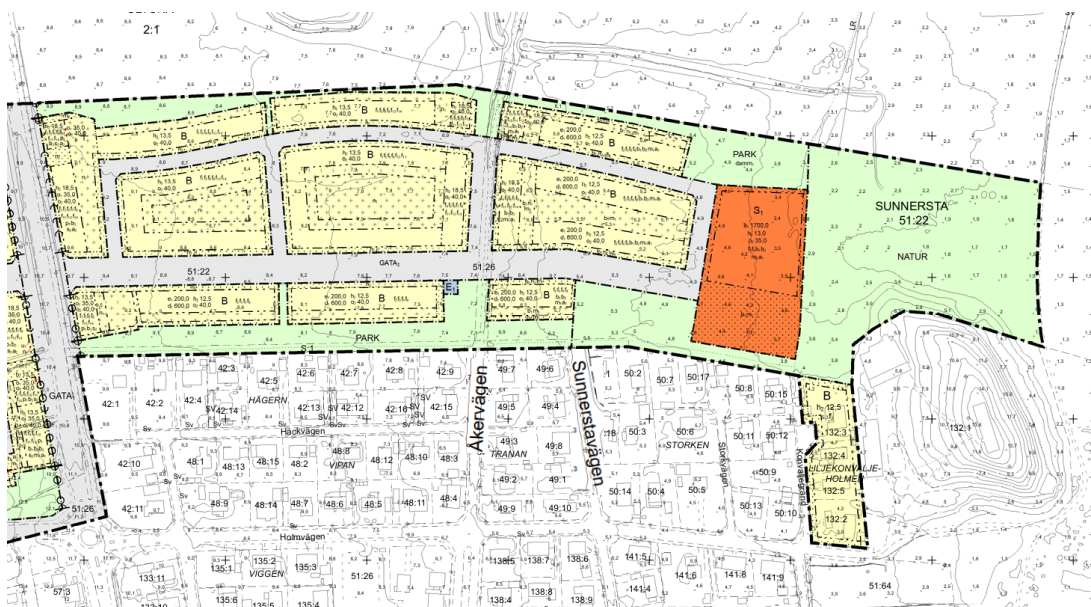
Figur 14. Utdrag ur reviderad illustrationsplan, Akademiförvaltningen, 25-10-30.

Koppling till Gottsunda

Det finns en mental barriär mellan Sunnersta och Gottsunda i väster. Gula stigen och övriga naturvärden omöjliggör att nya kopplingar skapas genom ny bebyggelse och nya gator. Den föreslagna bebyggelsen längs Elfrida Andréns väg har dock potential att bidra till att förstärka kopplingen mellan stadsdelarna genom att signalera ett öppet och välkomnande möte. Detaljplanen ger förutsättningar för detta och det blir i senare skeden viktigt att ny bebyggelse utformas för att förstärka mötet mellan stadsdelarna och inte vänder en baksida mot Gottsunda. Det är även viktigt att Elfrida Andréns väg får en trygg och attraktiv utformning, framförallt för gång- och cykeltrafikanter.

Koppling till Ultuna

Planområdet ligger mellan Sunnersta och starka målpunkter i Ultuna där även större samhällsbyggnadsprojekt planeras. Den tillkommande spårvägen med hållplats i Ultuna utgör en ny stark målpunkt som även i förlängningen blir en koppling till den tillkommande järnvägsstationen i Bergsbrunna. Utifrån detta blir det än viktigare att tillskapa kontinuerliga rörelsestråk genom planområdet i nordsydlig riktning där detta är möjligt. I detaljplanen säkerställs en koppling vid Åkervägen, däremot inte vid de möjliga förlängningarna av Sunnerstavägen och Konvaljegränd (se figur 15).



Figur 15. Utdrag ur Detaljplan för Norra Sunnersta, Sunnersta 51:22 m.fl., 2026-06-11.

Koppling till Bäcklösa

Möjlighet saknas för eventuell framtida gatukoppling norrut mot Bäcklösa (se figur 16). Släppet mellan byggrätterna bör inte utgöras av privat mark utan en yta med allmän plats behöver finnas för att säkerställa framtida rådighet.

I gestaltningsprogrammet redovisas kopplingar mellan kvartersparken mot befintliga stigar i norr. Detta bör säkerställas i genomförandeskedet och vid behov förstärkas för att främja möjligheterna för boende i Bäcklösa att nyttja den föreslagna kvartersparken.

med en mer sammanhängande struktur. Långsiktigt riskerar kommunen att ha begränsad rådighet över framtida kopplingar framförallt mot Bäcklösa men även mot Ultuna.

Trygghet

Torget

Under arbetets gång har den integrerade sociala konsekvensanalysen lyft att det behövs en bättre överblickbarhet på torget från omkringliggande rörelsestråk och bostäder. Torgets placering var tidigare undanskynt från de starkaste rörelsestråken samt vände sig mot parkeringshus och en skogsdunge (se figur 17). Bristen på vardagsrörelser och bostäder runt torget riskerade att göra detta till en otrygg plats.

En bearbetning av torgläget har skett och torget föreslås nu ligga vänt mot den nya lokalgatan vilket förmodas bli ett starkt rörelsestråk med många förbipasserande (se figur 18). Det nya läget innebär även att torget omgärdas av bostäder i större utsträckning än tidigare. Siktstråk från omkringliggande gator och bostäder bidrar till en informell övervakning vilket är positivt för tryggheten på torget. Torgets synliga läge bidrar även till orienterbarheten i området vilket är positivt för tryggheten.



Figur 17. Tidigare torgläge. Illustration: Sid 32, gestaltungsprogrammet (Akademiförvaltningen 2024).



Figur 17. Nytt torgläge, utdrag ur reviderad illustrationsplan, Akademiförvaltningen, 25-10-30

Långparken

Det södra parkstråket (Långparken) är lokaliserat för att utgöra en buffertzona mellan befintlig och tillkommande bebyggelse (se figur 18). Parken löper längs baksidor av enfamiljshus och överblickbarheten över parken är svag. Parkstråket har en svag koppling till rörelsestråk mot väster men kopplar an till befintliga rekreativstråk i öster. På grund av dessa faktorer riskerar parken att uppfattas som en privat baksida mellan småhusområdena, snarare än en mötesplats för alla. Vidare riskerar parken att bli en otydlig och otrygg plats då den saknar tillräckligt många och tydliga visuella kopplingar till det offentliga rummet i området.

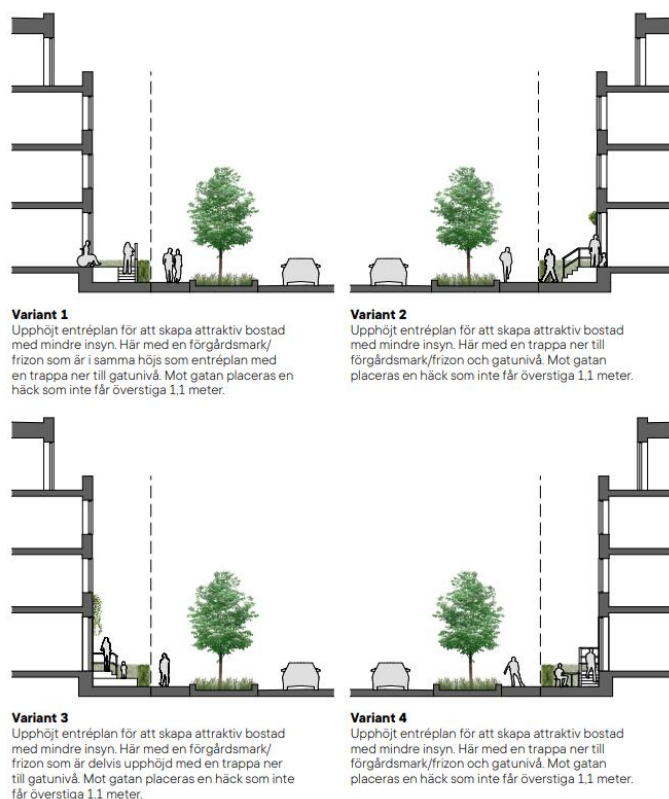


Figur 18. Utdrag ur reviderad illustrationsplan, Akademiförvaltningen, 25-10-30.

En sammankoppling med rörelsestråk över Dag Hammarskjölds väg i parkstråkets förlängning skulle ge bättre förutsättning för parken att bli del av ett grönt rörelsestråk och därmed bidra till ett naturligt flöde av människor vilket skulle gynna tryggheten. Även inslag av flerbostadshus i anslutning till parkstråket skulle bidra till ett naturligt flöde av människor, en högre grad av närvaro och informell övervakning.

Förgårdsmark

Gestaltningssystemet redovisar förgårdsmarken som upphöjd och i stora drag med samma principer för flera olika situationer (se figur 19). Detta riskerar att leda till en monoton och enahanda upplevelse av gaturummen i ögonhöjd. Att de flesta förgårdsmarker är upphöjda riskerar även att ta bort kontakten mellan bottenvåning och gata vilket påverkar tryggheten. Det behövs en variation av lösningar och att entréplanet i vissa lägen möter gatan i nivå, vilket även är viktigt ur tillgänglighetsynpunkt.



Figur 19. Illustration sid 88, gestaltningssystem för Norra Sunnersta, Akademiförvaltningen, 2024.

Hur förgårdsmark och uteplatser bäst ordnas bör även bero på höjderna inom området. En upphöjd uteplats på förgårdsmarken kan innebära att uteplatsen även blir upphöjd på sidan som vetter mot bostadsgården. Ofta är det en kvalitet att kunna ha en smidig koppling mellan uteplats och gård, både ur ett barnperspektiv och tillgänglighetsperspektiv men även estetiskt och trygghetsmässigt. Upphöjda uteplatser mot bostadsgård kan utgöra en avskärmande och opersonlig känsla snarare än bidra till ett trivsamt, befolkat och tryggt gemensamt uterum.

Gestaltningssystemet anger att häck inte får överstiga 1,1 meter (sid 88 och 86) men detta kan inte regleras i detaljplan och är även svårt att följa upp. Det vore bättre om gestaltningssystemet anger att förgårdsmarken ska innehålla grönska som bidrar till upplevelsen av gröna gaturum och även bidrar till en variation. En variation av växter och grönska i olika nivåer bidrar till en trivsammare och tryggare boendemiljö med en större orienterbarhet.

Trygga rörelsestråk

Platsen intill korsningen Dag Hammarskjölds väg - Rosenvägen är redovisad som en obehandlad yta med bevarad natur (se figur 20). Det kan skapas smitvägar från det nya området ner mot korsningen. Baksidor vänder sig mot platsen och den saknar en medveten gestaltning. Den här platsen kan därför bli både otrygg och otydlig.

Platsen behöver en tydlig gestaltning som öppnar upp och bjuder in till det nya området för att bidra med trygghet, orienterbarhet och tydlighet. Ett alternativ är att förlägga torget här istället. Det skulle skapa en koppling och en stark mötesplats mellan befintligt och nytt. (Se även resonemang under Sammankoppling.)



Figur 20. Utdrag ur reviderad illustrationsplan, Akademiförvaltningen, 25-10-30.

Sammantaget bedöms förslaget till stor del innebära tydliga siktstråk och ge förutsättningar för rörelsestråk med närvaro och indirekt övervakning vilket är positivt för att skapa trygga omgivningar. Svagheter ligger i det undanskymda parkstråket Långparken samt platsen nordväst om cirkulationsplatsen som båda skulle behöva en högre grad av närvaro. Att den nya strukturens mötesplatser används och fungerar i vardagen är nödvändigt för områdets framtida trygghet.

Inkluderande livsmiljö

Omhändertagande av resultat från barndialog

Medborgardialog har förts av exploatören med boende i området inför framtagande av visionsmanual och gestaltningsprogram. Genom arbetet med den integrerade sociala konsekvensanalysen lyfte kommunen att det även behövdes dialoger med barn och unga i området. Dels för att bredda dialogunderlaget, dels för att följa artikel 12 i barnkonventionen. En barndialog genomfördes därför av exploatören.

Hur åsikter som framkom under barndialogen har tagits omhand i strukturen behöver framhållas och förtydligas i gestaltningsprogrammet. Exempelvis anges det i inledningen till gestaltningsprogrammet att barndialog inte har utförts. Det behöver i varje del av gestaltningsprogrammet framgå hur den föreslagna strukturen tar hänsyn till det som framkom under barndialogen.

Barns fria rörlighet

Generellt bedöms strukturförslaget innebära goda förutsättningar för barns möjligheter att självständigt röra sig i sitt närområde, även om det finns några utmaningar. Gatorna planeras med trottoarer, kvarteren har öppningar mellan byggnaderna och grönområden erbjuder olika alternativa rörelsestråk, vilket bidrar positivt till barns fria rörlighet.

Barns möjlighet att cykla eller gå till förskolorna tillsammans med sina föräldrar istället för att bli skjutsade behöver studeras vidare i genomförandeskedet. Utformningen behöver exempelvis beakta risk för trafikosäkra situationer med många fordonsrörelser i förskolornas närhet vid tider för lämning och hämtning.

Likaså behöver förutsättningarna för passager för gång och cykel studeras vidare i genomförandeskedet då detta framförallt påverkar barns möjlighet att själva röra sig inom området. Se vidare resonemang under rubriken Sammankoppling.

Barns målpunkter

Befintlig naturmark som i barndialogerna utpekats som värdefull för barns bostadsnära lek har i stort sett sparats och integrerats i den föreslagna bebyggelsestrukturen. Detta ger förutsättningar för igenkänning och att barn fortsätter att använda platserna även efter utbyggnaden.

Det föreslagna parkstråket "Dagvattenstråket" längs åkerkanten i norr möter en önskan som kom fram under barndialogen. Barnen berättade att slättlandskapet upplevdes som spännande men att det var svårt att komma nära. Dagvattenstråket möjliggör för en åtkomst till rekreationstråket längs åkerkanten som är tillgänglig för alla.

I Lilla Sunnersta finns en populär pulkabacke som i förslaget försvinner på grund av ny punkthusbebyggelse (se figur 21). Däremot har en stor befintlig parkeringsplats sparats i förslaget. Den befintliga pulkabacken har idag en funktion som mötesplats, vilket har

framkommit i medborgardialogen. Förslaget har i övrigt tagit hänsyn till omtyckta platser för rekreation och lek i placering av bebyggelse och man borde i det sammanhanget även betrakta pulkabacken som en viktig sociotop som bör värnas.

Det bör studeras var pulkabacken är mer exakt och anpassa ny bebyggelse och vägar därefter. Ett förslag är att minska omfattningen av den stora parkeringsytan i samband med att man ser över parkeringsbehov och parkeringslösning för Lilla Sunnersta och istället använda ytan för bostäderna som nu placerats på pulkabacken. Ett alternativ är också att minska andelen radhus inom Lilla Sunnersta till förmån för flerbostadshus för att få in samma antal bostäder utan att behöva ta pulkabacken i anspråk.



Figur 21. Urdrag ur reviderad illustrationsplan Akademiförvaltningen, 25-10-30.

Förskolor

Lokaliseringen av förskolor samt förutsättningarna för att uppnå goda gårdskvaliteter och tillräckligt stor friyta ska följa kraven i Riktlinje för utemiljöns yta och kvalitet vid förskolor och grundskolor (KSN-2020-02088).

Lokalisering

I detaljplanen finns plats för två förskolor, en på vardera sidan om Dag Hammarskjölds väg. Båda förskolorna lokaliseras i direkt anslutning till grönområde i enlighet med lokaliseringskravet i riktlinjen.

Gårdskvaliteter

Förskolan i väster är lokaliserad med tanke på befintlig vegetation och naturmark. Det finns ett antal stora träd inom förskolans fastighet och planen ger förutsättningar för att inkludera några av dessa i gårdsutformningen.

Förutsättningarna öster om Dag Hammarskjölds väg gällande uppvuxna träd och naturmark är mindre goda. Här består ytan till största del av åkermark. Den östra förskolegården är dock lokaliserad med tanke på ett befintligt salixbestånd och planen ger förutsättning för att inkludera denna i gårdsgestaltningen.

För de båda förskolorna finns risk att det bildas alltför varma platser närmast gårdsfasaden i den trygga zonen där de yngsta barnen oftast håller till. Det är därför viktigt att bevara de träd som finns och även att skapa solskydd över stillasittande lek. Planen tillåter komplementbyggnader i detta syfte.

Friyta

Planområdet ligger inom riktlinjens zon 3 och friytekravet per barn är därför 40 kvm.

Den uppskattade friytan behöver redovisas i underlagen till detaljplan och det behöver finnas en buffert eftersom friytan ska uppfyllas vid färdigställande. Följande ytor får inte räknas in i friytan:

- Förrådsbyggnader och övriga komplementbyggnader
- Bil- och cykelparkering
- Ytor för lastning och lossning

Med friyta avses ytan som barn kan använda på egen hand vid utevistelse. Friytan ska alltså inte innehålla avgränsande staket vilket kan behövas vid exempelvis entréer. Fastigheterna avsedda för förskolor har en samlad form och därmed goda möjligheter att åstadkomma en bra och sammanhängande form på förskolegårdarna.



Figur 22 och 23. Utdrag ur skiss daterad 2025-08-30, Akademiförvaltningen.

Bostadsgårdar för lek och utevistelse

Bostadsgårdarna i kvarteren med möjlighet till flerbostadshus har en storlek på mellan 500 kvm och 2000 kvm. En bostadsgård på ca 500 kvm anses vara ett lågt mått då forskning rekommenderar minst 1500 kvm för att få till ytor för både lek och utevistelse med plats för

flera sällskap⁵. De små gårdarna riskerar framförallt att begränsa de yngre barnens möjlighet till bostadsnära lek eftersom de oftast inte tillåts lämna kvarteret själva.

Personer med begränsade möjligheter att ta sig från sin bostadsmiljö har behov av att utemiljön vid boendet kan erbjuda gröna vistelseplatser för svalka och återhämtning. Små gårdar har sämre förutsättningar för grönska och olika typer av vistelseytor⁶ vilket framförallt drabbar barn, äldre och personer med funktionsnedsättning.

Gestaltningssprogrammet visar att tillgängliga parkeringsplatser ska lösas på bostadsgårdarna vilket medför en körbar yta. Att tillåta och möjliggöra fordonsrörelser inne på bostadsgårdarna får en negativ konsekvens för barns möjlighet att leka och vistas tryggt på bostadsgårdarna. Angöringen bör därför lösas på ett sätt som garanterar säkerheten och möjligheten för barn att självständigt använda bostadsgårdarna.

Detaljplanen reglerar att genomgående entréer mellan gata och gård ska finnas vid flerbostadshusen. Att slippa gå via gatan för att ta sig till bostadsgården är positivt ur flera aspekter men framförallt för barn, äldre och personer med funktionsnedsättning. Genomgående entréer underlättar tillgängligheten till gården och bidrar även till att grannar möts.

Seniorboendet

Ett seniorboende föreslås att förläggas i torgbyggnaden⁷. Seniorbostädernas utevistelse föreslås utgöras av en långsmal takterrass. En gemensam utemiljö med gott mikroklimat kan vara svår att få till på en takterrass. En utemiljö på en takterrass är utsatt för både sol och vind och har små förutsättningar att hysa träd i och med bjälklagets begränsningar. En utemiljö på en takterrass har således stora utmaningar då det gäller att få till ett gott mikroklimat med skugga och svalka. Äldre är extra sårbara och känsliga för värme, kyla och blåst. Ett seniorboende bör ha bättre förutsättningar för utevistelse av god kvalitet.

Enligt Folkhälsomyndigheten finns högst andel med besvär av ensamhet och isolering i den yngsta (16–29 år) och den äldsta (85+ år) åldersgruppen.⁸ Ett seniorboende bör placeras i närheten av platser som tex förskola eller flerbostadshus för att möjligheten att se och möta andra människor ska bli en naturlig del av de boendens vardag. Placeringen i torgbyggnaden är förvisso mitt i en målpunkt där många människor samlas men placeringen är samtidigt avskuren i sitt upphöjda läge och seniorbostäderna delar inte kvarter och bostadsgård med andra boendeformer vilket försämrar möjligheterna för de boende i seniorbostäderna att uppleva personliga möten i vardagen med grannar av olika åldrar.

Detaljplanen kan inte kan reglera upplåtelseform och seniorbostäderna riskerar att bli ordinarie flerbostadshus i framtiden. Framförallt ur ett barnperspektiv är en takterrass som enda utevistelse ej godtagbart.

⁵ Källor: Minoura, E. (2016). Space Scape Mäta Stad. Sid 65. (2016)

⁶ Källa: Eva Minoura 2012 ”Storlek och rymlighet (yta per person) är avgörande för hur gården används och för mångfalden aktiviteter som ryms.”

⁷ Reviderad illustrationsplan, Strategisk arkitektur, 2025-10-30

⁸ [Ensamhet – förekomst, konsekvenser och åtgärder. En kartläggning](#)

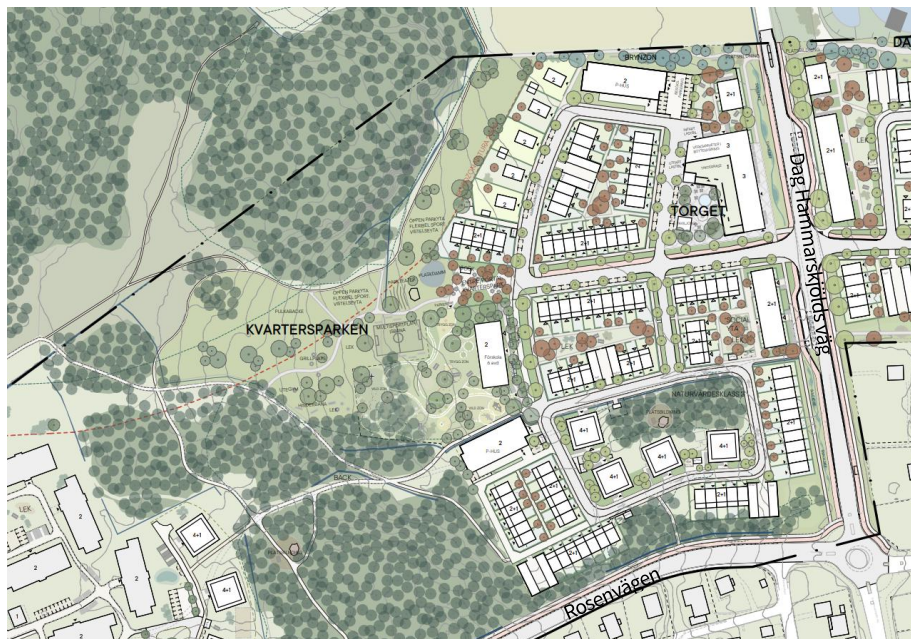
Sammantaget finns det en del frågor att beakta för att förslaget ska ge förutsättningar för kvaliteter som utgör en inkluderande livsmiljö. Det handlar dels om flerbostadshusens gårdsmiljöer som riskerar att påverkas negativt av lösningen för handikapparkering, vilket allra mest påverkar svaga målgrupper som har begränsad möjlighet att röra sig långt från sin bostad. Det handlar även om seniorboendet som har en isolerad placering på torgbyggnaden och skulle behöva en plats med förutsättningar för möten i vardagen och utemiljö med ett gott mikroklimat. Även målpunkten i Lilla Sunnersta som utgörs av en pulkabacke, skulle behöva värnas som en viktig sociotop.

Folkhälsa

Tillgång till grönområden, lekplatser och övriga ytor för rekreation och idrott

Planen ger förutsättningar för att tillvarata och utveckla befintlig naturmark och träd, både inom parkmark och inom förskolornas gårdar. Naturmark som uppskattas för rekreation samt befintliga stigar som leder in i dessa områden har i stor utsträckning tagits hänsyn till vilket innebär att skogsområdena även fortsättningsvis kan nyttjas för rekreation, återhämtning och lek vilket bedöms som positivt för folkhälsan.

En större kvarterspark planeras i väster i anslutning till Natura 2000-området (se figur 24) och två långsträckt gröonstråk planeras öster om Dag Hammarskjölds väg. Kvartersparken är lokaliserad med tanke på befintlig naturmark och uppvuxna träd i övergången mot skogsområdet. Syftet är att skapa en grön mötesplats som erbjuder rekreation, svalka och återhämtning.



Figur 24. Utdrag ur reviderad illustrationsplan, Akademiförvaltningen, 25-10-30.

Kvaliteterna i form av läget intill den populära skogen samt placering av förskola och bostadshus strax intill gör att parken antas bli en populär målpunkt. Möjligheten att ta sig från befintliga bostadsområden till kvartersparken bör dock förbättras för att tillgängliggöra parken för fler boende i närområdet. Den redovisade kopplingen mot befintliga stigar mot norr bör säkerställas i genomförandeskedet och vid behov förstärkas för att främja möjligheterna för boende i Bäcklösa att nyttja parken. Bättre koppling av gång- och cykelvägnätet mellan det nya bostadsområdet och Rosenvägen behövs också för att främja åtkomst till parken för de boende i söder.

Det föreslagna parkstråket ”Dagvattenstråket” längs åkerkanten i norr (se figur 25) ger möjlighet att uppleva och befinna sig nära slättlandskapet på ett mer lättillgängligt sätt än tidigare varit möjligt. Parkstråket bedöms bibehålla och stärka av en av områdets starkaste karaktärsdrag. En koppling över Dag Hammarskjölds väg i höjd med Dagvattenstråket skulle vara positivt för möjligheten att röra sig i sammanhängande gröna miljöer från skogsområdet och kvartersparken i väst till årummet i öst. Framtida beslut kring placering av passager behöver ta hänsyn till den större bilden av rekreationstråk och vilken betydelse en säker passage får för folkhälsan.

Parkstråket ”Långparken” är lokaliserad mellan befintliga och nya bostäder och är ett resultat av önskemål som inkom under medborgardialogen där boende önskade ett avstånd till den nya bebyggelsen (se figur 25). Parken är smal och det är svårt att få utrymme för funktioner som skapar målpunkter. Långparken riskerar att få ett lågt värde för vardagsrekreation. Funktionen som rörelsestråk är starkt bunden till att det finns en koppling över Dag Hammarskjölds väg. Långparken angränsar till Liljekonvaljholmen och rekreationstråken vid årummet i öster. En passage över Dag Hammarskjölds väg skulle koppla ihop parkstråket med kvartersparken, skogsområdet och Lilla Sunnersta i väster.



Figur 25. Utdrag ur reviderad illustrationsplan, Akademiförvaltningen, 25-10-30.

Förutsättningar för möten i vardagen

Möjligheten att planlägga för möten i vardagen kan exempelvis handla om att ge förutsättningar för tillräckliga gårdsytor, gemensamma takterrasser och gemensamma funktioner i huvudbyggnad eller komplementbyggnad som exempelvis hobbyrum, gemensamhetslokal eller tvättstuga. Forskning visar att storlek och rymlighet (yta per

person) är avgörande för hur gården används och för mångfalden aktiviteter som ryms.⁹ Små gårdar används sällan; rymliga används ofta. Bostadsgårdar vid flerbostadshus bör vara minst 1 500 kvadratmeter, gärna 2 000 kvadratmeter¹⁰.

De minsta bostadsgårdarna där planen medger flerbostadshus har en storlek på ca 500 kvm vilket anses vara ett väldigt lågt mått då forskning rekommenderar minst 1500 kvm. De små gårdarna kompenseras i de flesta fall något av en direkt närhet till natur eller park och även av en relativt låg exploatering som regleras i detaljplanen. De minsta gårdarna riskerar dock att vara för små för att kunna ge förutsättning för flera vistelseytor för olika sällskap, med tanke på behov av både avskildhet, umgänge och lek. Dessa funktioner är viktiga för att skapa trygga grannskap där grannar träffas i vardagssituationer, men riskerar att inte erbjudas på de minsta gårdarna.

Varken gestaltningsprogram eller detaljplan anger övriga gemensamma ytor eller funktioner inom bostadskvarteren som kan bidra till möten mellan grannar i vardagen.

Mikroklimat, sol och skugga

Planen tillvaratar och sparar i stor utsträckning befintlig naturmark och träd och solstudien¹¹ visar på goda solförhållanden på vistelseytor mellan bebyggelsen.

Väster om Dag Hammarskjölds väg finns förutsättningar för att tillvarata och utveckla befintlig naturmark och träd, både inom parkmark och inom förskolans gård. Inom kvartersmark finns framförallt möjlighet att integrera befintlig vegetation i kvarteret öster om förskolan där punkthus föreslås. Men även övriga kvarter har möjlighet att spara eventuell befintlig naturmark i och med att de inte är underbyggda med garage.

Området öster om Dag Hammarskjölds väg har få uppvuxna träd och består till största del av åkermark. Det innebär en utmaning och kommer att ta tid att få till miljöer som ger svalka och lövskugga i dessa områden. Parker, bostadsgårdar och förskolegård på den östra sidan behöver därför anläggas med extra stora krav på gestaltning och växtmaterial i genomförandet för att uppnå goda livsmiljöer. Exempelvis behöver stora storlekar på träd planteras från början.

En stor del av växtligheten som ska bidra till upplevelsen av gröna kvartersgator föreslås hanteras på privat fastighetsmark. Detta kan få konsekvensen att grönskan längs dessa gator blir mer sparsmakad än förväntat och att delar av gatorna blir utan träd och buskar. Detta påverkar upplevelsevärde men även hälsoaspekter eftersom grönska ger svalka, skugga och tar upp luftföroreningar. Fler gatuträd bör finnas, framförallt saknas detta på kvartersgatorna.

Bostadsgårdarna är inte underbyggda vilket ger goda möjligheter för att plantera större storlekar på träd och buskar på gårdarna eller bevara befintliga, vilket är positivt för möjligheten att skapa ett gott mikroklimat med skugga och svalka. På de minsta gårdarna riskerar det dock att bli svårt att få till bra förutsättningar för grönska då ytor för gångar, vistelse och privata uteplatser behöver plats. Gestaltningsprogrammet visar att tillgängliga

⁹ Minoura, E. (2016). Kristensson, E. (2007).

¹⁰ (Minoura, E. (2016). Space Scape Mäta Stad. Sid 65. (2016)).

¹¹ Solstudie, Uppsala Akademiförvaltning

parkeringsplatser kan lösas på bostadsgårdarna vilket medför en körbar yta. Hårdgjorda ytor minskar möjligheterna att få till gröna gårdar för svalka, återhämtning och övriga ekosystemtjänster. Angöringen bör därför lösas på ett sätt som minimerar påverkan på bostadsgårdarnas möjlighet att innehålla grönska.

För de båda förskolorna finns risk att det bildas alltför varma platser närmast gårdsfasaden, i den trygga zonen, där de yngsta barnen oftast håller till. Det är därför viktigt att bevara de träd som finns och även att skapa solskydd över stillasittande lek. Planen tillåter komplementbyggnader i detta syfte. Förskolan i väster är lokaliserad med tanke på befintlig vegetation och naturmark. Det finns ett antal stora träd inom förskolans fastighet och planen ger förutsättningar för att inkludera några av dessa i gårdsutformningen. Förutsättningarna öster om Dag Hammarskjölds väg gällande uppvuxna träd och naturmark är mindre goda. Här består ytan till största del av åkermark. Den östra förskolegården är lokaliserad med tanke på ett befintligt salixbestånd och detaljplanen ger förutsättning för att inkludera denna i gårdsgestaltningen.

Sammantaget finns goda möjligheter för att det nya bostadsområdet får närhet till gröna miljöer för återhämtning, rekreation och svalka. Utmaningarna ligger framförallt inom möjligheten att på både kort och lång sikt få till grönska i parker och på förskolegård som planeras på nuvarande åkermark där befintliga gröna kvaliteter saknas. Det finns även risk för att kvarteren med flerbostadshus får bostadsgårdar med en hög andel hårdgjorda ytor på grund av körytor för tillgängliga parkeringsplatser, vilket påverkar möjligheterna att få till ett bra mikroklimat och platser för grannar att träffas.

Rekommendationer till detaljplaneskedet inför granskningskede

Aspekter kopplade till social hållbarhet som har justerats mellan samråd och granskning

- En koppling mot Bäcklösa genom en gång- och cykelväg längs västra sidan av Dag Hammarskjölds väg har tillkommit.
- Detaljplanen möjliggör passage över Dag Hammarskjölds väg vid parkstråket i norr samt passage vid den nya korsningen i höjd med torget och detaljplanen möjliggör en koppling till övrigt gatunät från dessa passager.
- Torgets placering har justerats efter samråd och föreslås nu i ett läge med starkare koppling till bostäder och rörelsestråk där många förväntas röra sig vilket gynnar tryggheten.

Återstående rekommendationer inför granskningskede

Bostadsblandning och Sammankoppling

- Detaljplanen bör reglera flerbostadshus inom fler kvarter för att åstadkomma en större blandning av bostadstyper. Exempelvis tvingande inslag av flerbostadshus i kvarter eller flerbostadshuskvarter insprängt bland radhuskvarter.
- Detaljplanen bör säkerställa möjligheten till nya gatukopplingar i norrsydlig riktning mellan befintlig och planerad bebyggelse. Detta är särskilt tydligt mellan den östra sidan av Dag Hammarskjölds väg och det befintliga villaområdet söder därom.
- Detaljplanen bör säkerställa möjliga gatukopplingar mot Ultuna. I detaljplanen säkerställs nu en koppling vid Åkervägen, detta bör även göras vid de möjliga förlängningarna av Sunnerstavägen och Konvaljgränd
- Detaljplanen bör säkerställa möjlig gatukoppling mot Bäcklösa genom att förlägga allmän plats mellan kvartersmark i norr.
- Detaljplanen bör säkerställa kopplingar mellan det nya bostadsområdet och Rosenvägen. Kopplingarna behöver inte vara till för biltrafik men däremot gång- och cykeltrafikanter. Kopplingen bör förläggas för att åstadkomma en gen åtkomst till parken och torget för de boende i söder för att undvika att smitvägar uppkommer.

Trygghet

- Punkten ovan gällande koppling mellan Rosenvägen och ny bebyggelse påverkar även tryggheten.
- Detaljplanen bör möjliggöra inslag av flerbostadshus i anslutning till parkstråket Långparken för att bidra till ett naturligt flöde av människor, en högre grad av närvaro och informell övervakning vilket gynnar trygghet.

Inkluderande livsmiljö

- Tillgänglig angöring bör lösas på ett sätt som garanterar säkerheten och möjligheten för barn att självständigt använda bostadsgårdarna.
- Bostäder i byggnad vid torget är inte lämpligt med tanke på bristen på friyta av god kvalitet.
- Seniorbostäder bör förläggas där förutsättning finns för vardaglig kontakt med andra boende, tex blandat med förskola eller flerbostadshus, inte separerat. Det behöver även förläggas på en plats med förutsättningar för utevistelse av god kvalitet, framförallt gällande mikroklimat.
- Friytan för förskolornas gårdar behöver redovisas i underlagen till detaljplan och det behöver finnas en buffert eftersom friytan ska uppfyllas vid färdigställande.
- Det bör studeras var pulkabacken i Lilla Sunnersta är och anpassa ny bebyggelse och gata därefter.

Folkhälsa

- Bättre koppling av gång- och cykelvägnätet mellan det nya bostadsområdet och Rosenvägen behövs för att främja åtkomst till parken för de boende i söder.

- Vissa bostadsgårdar vid flerbostadshus riskerar att vara för små för att kunna ge förutsättning för vistelseytor för olika sällskap, med tanke på behov av både avskildhet, umgänge och lek. Dessa funktioner är viktiga för att skapa trygga grannskap där grannar träffas i vardagssituationer, men riskerar att inte erbjudas på de minsta gårdarna. Detaljplanen bör ge förutsättning för att alla gårdar där flerbostadshus planeras är minst 1500 kvm.

Medskick gällande gestaltungsprogrammet

Bostadsblandning och Sammankoppling

- Gestaltungsprogrammet bör redovisa vilka upplåtelseformer som planeras och relatera dessa till kommunens mål om varierade och blandade upplåtelseformer.
- Gatunätet som redovisas på sid 66 i gestaltungsprogrammet bör även innehålla gång-, samt cykelstråk.
- Gestaltungsprogrammet bör redovisa hur trafiksäkra stråk och säkra skolvägar har beaktats.

Inkluderande livsmiljö

- Resultatet av hur åsikter som framkom under barndialogen har tagits omhand i gestaltungsprogrammet behöver framhållas och förtydligas. Exempelvis anges det fortfarande i inledningen till gestaltungsprogrammet att barndialog inte har utförts. Det behöver framgå hur den föreslagna strukturen tar hänsyn till det som framkom under barndialogen. Exempelvis bör gestaltungsprogrammet kompletteras med en sammanfattning av barndialogerna, likvärdig den som ges medborgardialogen, samt en redogörelse för hur synpunkter från barndialogen har beaktats i förslag till gestaltungsprogram.

Folkhälsa

- Storleken på parkerna bör framgå i gestaltungsprogrammet. Uppfyller parken storleken som är angiven för kvarterspark i parkplanen?

Trygghet

- Gestaltungsprogrammet bör ange att förgårdsmarken ska innehålla grönska som bidrar till upplevelsen av gröna gaturum och även bidrar till en variation.
- Gestaltungsprogrammet bör inte ange maxhöjden på häckar.

Rekommendationer gällande genomförande - allmän plats

Bostadsblandning och Sammankoppling

- En passage över Dag Hammarskjölds väg bör finnas vid parkstråket i norr (Dagvattenstråket) för möjlig rekreativ väg längs den öppna åkermarken och för att koppla samman rekreativområdena i öst och väst.
- En passage över Dag Hammarskjölds väg bör finnas i höjd med det södra parkstråket (Långparken).
- Den föreslagna bebyggelsen längs Elfrida Andréns väg (Lilla Sunnersta) har potential att bidra till att förstärka kopplingen mellan stadsdelarna genom att signalera ett öppet och välkomnande möte. Det är viktigt att Elfrida Andréns väg får en trygg och attraktiv utformning, framförallt för gång- och cykeltrafikanter.

Trygghet

- Ytan mellan Rosenvägen och den nya bebyggelsen bör gestaltas medvetet för att utgöra ett inbjudande möte mellan befintligt och nytt och för att bidra med trygghet, orienterbarhet och tydlighet.

Inkluderande livsmiljö

- Barns möjlighet att cykla eller gå till förskolorna tillsammans med sina föräldrar, istället för att bli skjutsade, behöver studeras vidare. Det finns risk för trafik-osäkra situationer med många fordonsrörelser i förskolornas närhet vid tider för lämning och hämtning.
- Förutsättningarna för trafiksäkra passager, framförallt över Dag Hammarskjölds väg, bör studeras vidare då detta påverkar barns möjlighet att själva röra sig inom området.

Folkhälsa

- Fler gatuträd bör finnas, framförallt på kvartersgatorna inom Trädgårdsstaden.
- Att placera en liten lekplats i Långparken i närheten av förskolan skulle skapa en viktig målpunkt för både föräldrar och barn efter hämtning.
- Den redovisade kopplingen mot befintliga stigar från Kvartersparken mot norr bör säkerställas i genomförandeskedet och vid behov förstärkas för att främja möjligheterna för boende i Bäcklösa att nyttja parken.
- Beslut kring placering av passager över Dag Hammarskjölds väg behöver ta hänsyn till den större bilden av rekreativstråk och vilken betydelse en säker passage får för folkhälsan. Det gäller både Långparkens och Dagvattenstråkets sträckning.

Rekommendationer gällande genomförande - kvartersmark

Bostadsblandning och Sammankoppling

- Den föreslagna bebyggelsen längs Elfrida Andréns väg bör gestaltas för att signalera ett öppet och välkomnande möte. Detaljplanen ger förutsättningar för detta och det blir i senare skeden viktigt att ny bebyggelse kan utformas för att förstärka mötet mellan stadsdelarna och inte vända en baksida mot Gottsunda.

Trygghet

- Förgårdsmarken bör innehålla grönska som bidrar till upplevelsen av gröna gaturum och även bidrar till en variation.
- Upphöjda uteplatser mot bostadsgård bör undvikas, och istället möta gården i samma nivå.
- Bottenvåningar bör bidra med närvaro och indirekt övervakning genom att möta både gata och gård med öppenhet. Slutna bottenvåningar och en gestaltning som avskärmar bör undvikas.

Inkluderande livsmiljö

- Det behövs en variation av lösningar och att entréplanet i vissa lägen möter gatan i nivå, inte minst ur ett tillgänglighetsperspektiv.
- Tillgängliga parkeringsplatser bör lösas på ett sätt som garanterar säkerheten och möjligheten för barn att självständigt använda bostadsgårdarna.
- En blandning av seniorbostäder och andra boendeformer inom samma kvarter är önskvärd för att möjligheten till personliga möten med människor av olika åldrar ska bli en naturlig del av de äldres vardag. Även närhet till förskola är en bra kvalitet att ta hänsyn till vid placering av seniorboende.
- Seniorboendet bör lokaliseras i ett kvarter med bättre förutsättningar för utevistelse av god kvalitet. Det är viktigt att beakta behovet av platser skyddade från både sol och vind i placering, utbredning och utformning av seniorboendets utemiljö.
- För de båda förskolorna finns risk att det bildas alltför varma platser närmast gårdsfasaden, i den trygga zonen, där de yngsta barnen oftast håller till. Det är därför viktigt att bevara de träd som finns och även att skapa solskydd över stillasittande lek.
- Vid den östra förskolan är det viktigt att integrera det befintliga salixbeståndet i gården samt att stora storlekar på träd och buskar planteras från början och att använda ordentliga etableringsskydd.
- Det är viktigt att bevara de träd som finns och även att skapa solskydd över stillasittande lek, vid båda förskolorna.

Folkhälsa

- Parker, bostadsgårdar och förskolegård på den östra sidan behöver anläggas med extra stora krav på gestaltning och växtmaterial i genomförandet för att uppnå goda livsmiljöer. Exempelvis behöver stora storlekar på träd planteras från början.

- De minsta bostadsgårdarna behöver gestaltas med extra stor omsorg och med fokus på att skapa vistelseytor för olika sällskap med tanke på behov av både avskildhet och lek. Grönskan behöver gestaltas extra väl med tanke på slitage och grönska och lek behöver samspela för att få plats.
- Väster om Dag Hammarskjölds väg finns förutsättningar för att tillvarata och utveckla befintlig naturmark och träd inom förskolans gård. Detta bör tas tillvara i kommande gestaltning.
- Inom kvartersmark finns möjlighet att integrera befintlig vegetation i vissa kvarter på den västra sidan av planområdet. Det bör omhändertas i kommande gestaltning.
- Tillgängliga parkeringsplatser inom kvarteren bör lösas på ett sätt som minimerar påverkan på bostadsgårdarnas möjlighet att innehålla grönska.
- Gemensamma ytor eller funktioner inom bostadskvarteren som kan bidra till möten mellan grannar i vardagen bör vara en målsättning i genomförandeskedet.

Medverkande:

Sara Rytta Bagheri – landskapsarkitekt och projektledare, planverksamheten Uppsala kommun

Sara Jergander – planarkitekt, planverksamheten Uppsala kommun

Nazdar Ghalali – samhällsplanerare, planverksamheten Uppsala kommun

Version	Utförda förändringar	Skapat datum	Skapad av	Godkänt datum	Godkänd av
1.1	Justeringar mellan samråd och granskning	2026-03-25	Sara Rytta Bagheri	ÅÅÅÅ-MM-DD	