



En härd och en nedgrävning

Sökschakt vid Norra Sunnersta

En härd och en nedgrävning

Sökschakt vid Norra Sunnersta

Arkeologisk utredning etapp 2

L2024:83 och L2024:84

Sunnersta 51:22

Uppsala kommun

Uppland

Andreas Henni



Upplandsmuseets rapporter 2024:02

ISSN 1654-8280

BEARBETNING AV FOTON: Andreas Hennius

BEARBETNING AV PLANER: Andreas Hennius

OMSLAGSBILD: Arbetsförhållandena i november var inte optimala för arkeologiskt fältarbete.

GRANSKNING: Anna Ölund

UPPHOVSRÄTT: om inget annat anges: Creative Commons licens CC BY. © Lantmäteriet, dnr I2014/00634

GRAFISK FORMGIVNING OCH PRODUKTION: Malin Lucas

DIGITALT TRYCK: Kph, Uppsala

© UPPLANDSMUSEET, 2024

Upplandsmuseet
Drottninggatan 7, 753 10 Uppsala
Telefon 018-169100
www.upplandsmuseet.se

Innehåll

Sammanfattning	6
Inledning	7
Bakgrund	8
Topografi och fornlämningsmiljö	9
Kamerala uppgifter och historiska kartor.....	9
Tidigare undersökningar	9
Syfte, metod och genomförande.....	11
Fältarbetets förutsättningar	11
Undersökningsresultat	12
Delområde 1/2.....	12
Delområde 4.....	14
Delområde 10/17	14
Delområde 11.....	15
Delområde 12.....	16
Delområde 13.....	17
Delområde 14.....	18
Delområde 15.....	18
Delområde 16.....	19
Fynd.....	20
Analyser.....	20
Tolkning	21
Administrativa uppgifter	22
Referenser	23
Litteratur	23
Bilagor	24
Bilaga 1 – Schaktlista	25
Bilaga 2 – Anläggningslista	28

Sammanfattning

I november 2023 genomförde Stiftelsen Upplandsmuseet avdelning Arkeologi en arkeologisk utredning etapp 2 på tio områden inom fastigheten Sunnersta 51:22 i Uppsalas södra utkant. Syftet var att klarlägga förekomsten av fornlämningar.

Inom delområde 1/2 påträffades en härd som ¹⁴C-daterades till sen bronsålder/tidig förromersk

järnålder det vill säga nästan 2500 år gammal. Inom delområde 14 daterades en svårtolkad nedgrävning med djurben till sen medeltid, ungefär 500 år gammal. Båda lämningarna har registrerats som fornlämning i Fornreg – boplatslämning övrig L2024:83, respektive L2024:84.

Inom de övriga delområdena påträffades inga lämningar (se figur 1).

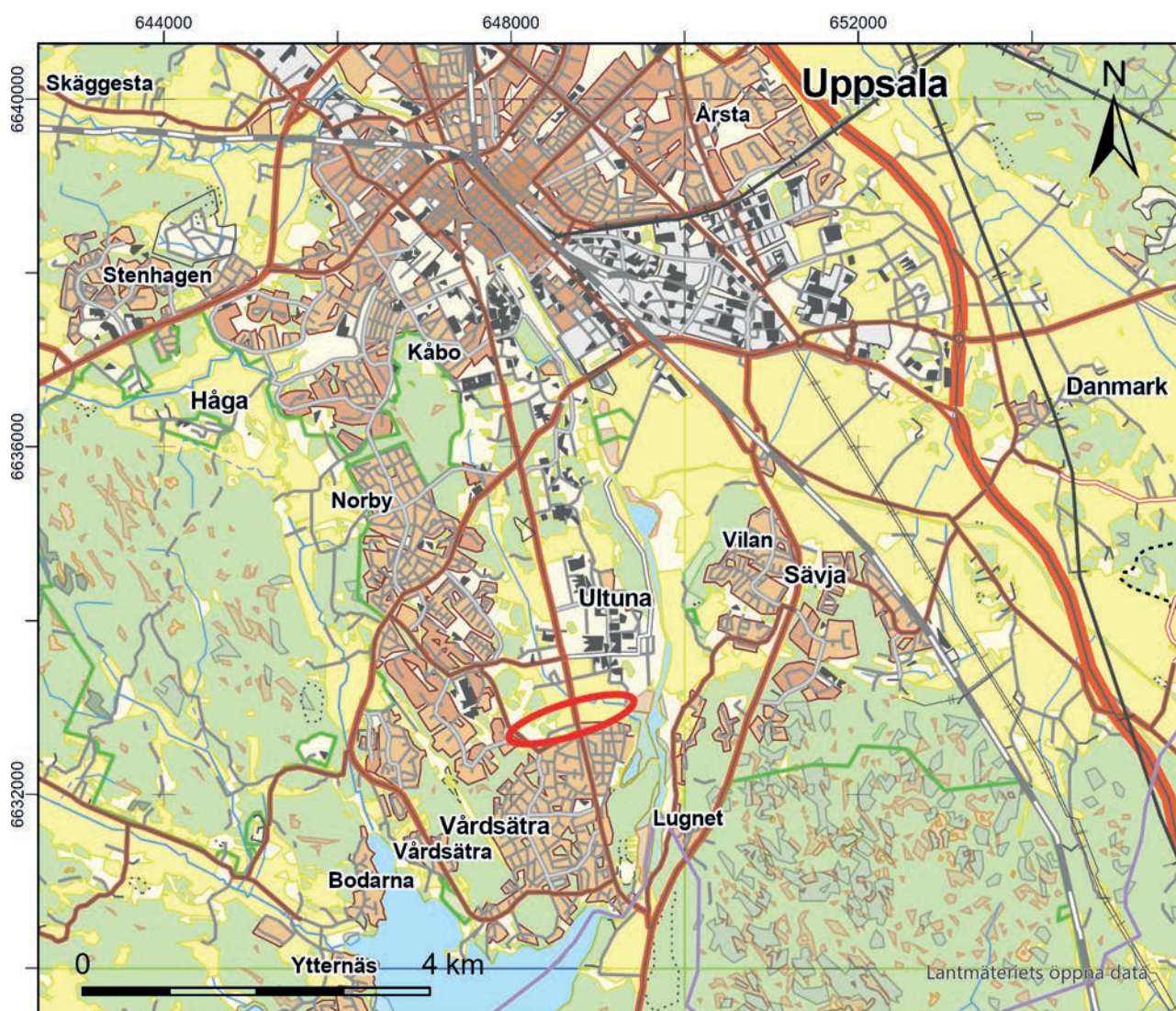


Figur 1. Flera av utredningsområdena var bevuxna med salix. I maskinen Ove Lindvall, utanför maskinen Andreas Hennius. Foto Robin Lucas, Upplandsmuseet.

Inledning

I november 2023 genomförde Stiftelsen Upplandsmuseet avdelning Arkeologi en arkeologisk utredning etapp 2 på tio områden inom fastigheten Sunnersta 51:22 i Uppsalas södra utkant (se figur 2). Anledningen var att markägaren, Gustavianska stiftelsen vid Uppsala Akademi, planerar att bebygga området. Syftet med utredningen var att genom schaktgrävning fastställa förekomsten

av fornlämningar som ej var synliga ovan mark. Arbetet skedde i enlighet med länsstyrelsens beslut dnr 431-6063-2023 (beslutsdatum 2023-10-10). Uppdragsnummer i Fornreg var 202301246. Projektledare och rapportförfattare var Andreas Hennius. I fältarbetet deltog även Robin Lucas och Hans Göthberg.

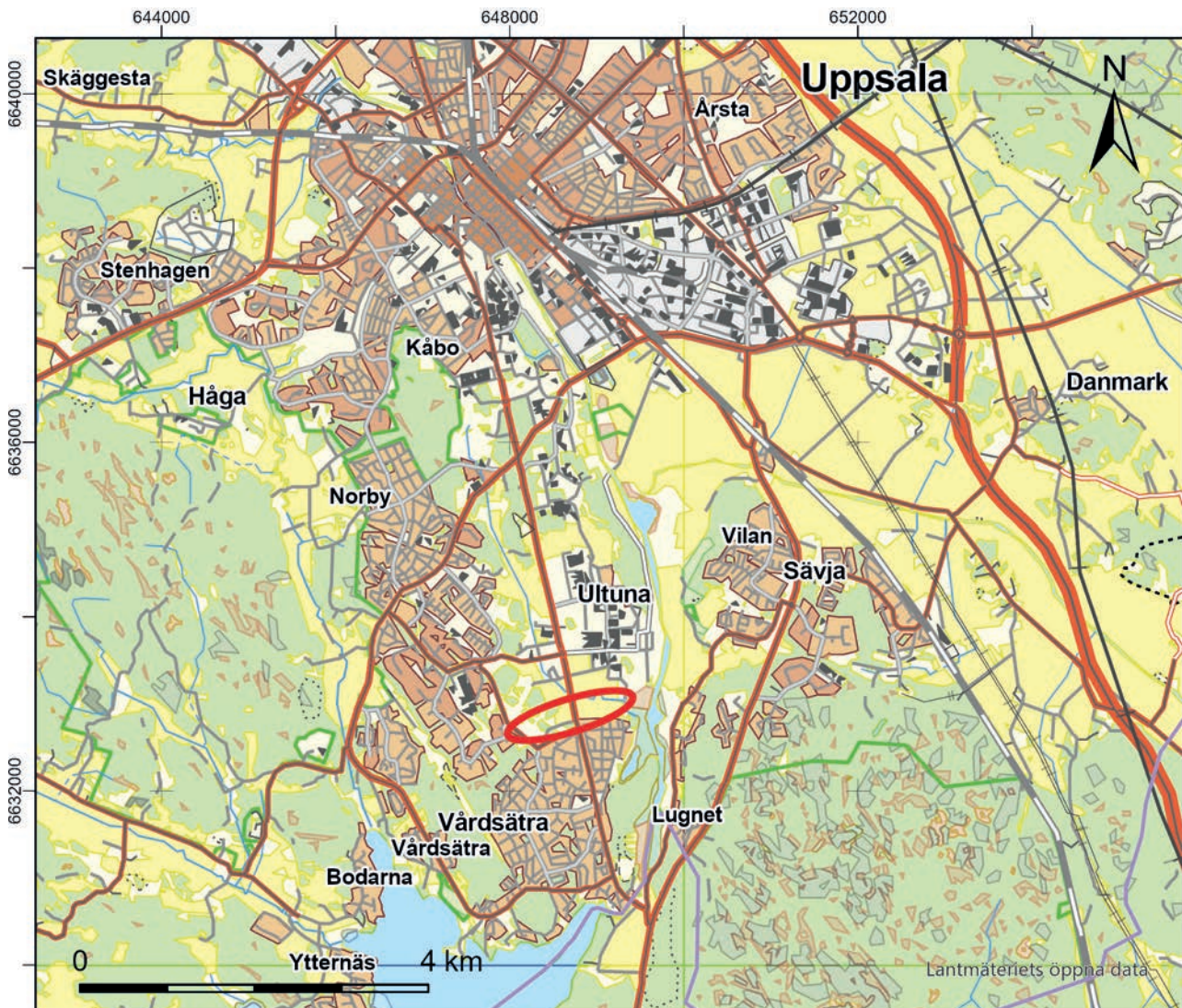


Figur 2. Översiktlig karta med Uppsalas södra delar och platsen för de olika undersökningsområdena, markerat med röd ellips. Skala 1:80 000. Bakgrundskarta från Lantmäteriverket.

Bakgrund

I maj 2023 genomförde Stiftelsen Upplandsmuseet en utredning steg 1 inom ett 25 hektar stort område direkt norr om befintlig bebyggelse i stadsdelen Sunnersta i Uppsalas södra utkant, på ömse sidor om Dag Hammarskjölds väg från studentbostadsområdet Lilla Sunnersta i väster till Liljekonvaljeholmens folkparksområde i öster (Frölund 2023). Vid arbetet identifierades två hus grunder (L2023:2904 och L2023:2906) samt 15 topografiska lägen där misstanke fanns om att lämningar skulle kunna finnas. En antikvarisk bedömning, av en eventuell fornlämningsförekomst, kunde inte fastställas utan schaktning, varför Länsstyrelsen i

Uppsala län beslutade om en uppföljande utredning etapp 2. På grund av förändringar i byggplanerna, och det faktum att delar av området utgjordes av områden med värdefull och känslig natur kom bara tio områden att beröras av denna utredning (delområde 1, 2, 10, 11, 12, 13, 14, 15, 16 och 17). Delområde 16 utgjordes av läget för den landsväg som funnits mellan Flottsund och Uppsala, delområde 17 den markerade tomten för Lilla Sunnerstas akademihemman från 1815. Övriga delområden utgjordes av topografiska, möjliga boplatzlägen, för förhistorisk bebyggelse.



Figur 3. Förutom delområde 1 och 2 utgjordes landskapet av ett flackt böljande jordbrukslandskap, antingen åkermark eller salixplantering. Foto taget mot öster med grävmaskinen i arbete på delområde 11. Övriga delområden fanns ytterligare österut, på andra sidan Dag Hammarskjölds väg. Foto Andreas Hennius, Upplandsmuseet.

Topografi och fornlämningsmiljö

Majoriteten av de nu aktuella delområdena var belägna i flackt böljande odlad mark, antingen åkermark eller salixplantering, mellan 4–13 meter över havet (se figur 3). Delområde 1 och 2, längst i väster, var belägna i hagmark, och betydligt högre 25–27 meter över havet. Delområdena 10/17 utgjordes av nuvarande tomtmark till Lilla Sunnersta akademihemman. Jordarterna inom området bestod huvudsakligen av postglaciala och glaciala leror, men med större inslag av morän och berg i de mer höglänta delarna (Frölund 2023).

Registrerade fornlämnningar i närområdet återfinns främst norr, respektive söder om det nu aktuella området (se figur 4). Norrut vid Ulltuna, Malma och Hammarby finns ett flertal boplatser och gravfält. Viktigast för den nu aktuella utredningen är L1941:2428, en delvis undersökt boplat, 180 meter norr om delområde 13. Vid husbyggnation 1997 påträffades där troliga stolphål och en härdrest och i åkern har påträffats flinta, brända ben, bränd lera, skärvsten och slagg från primärsmede. Söder om de nu aktuella utredningsområdena finns ett fåtal kända gravar, stensättningarna L1941:2242 och L1941:2416, högarna L1941:2587 och L1941:258, två gravfält (L1941:2352, L1941:2589), en fornborg (L1941:2672) samt delar av ett färdvägssystem (L1941:2204, L1941:2206, L1941:2253) (Frölund 2023).

I utredningsrapporten för steg 1 redogör Frölund även för diverse lösfynd som påträffats i Sunnersta, en skafthålsyxa, en flintdolk, fyra fragment av sannolikt medeltida, gravhällar i kalksten samt en spjutspets (Frölund 2023).

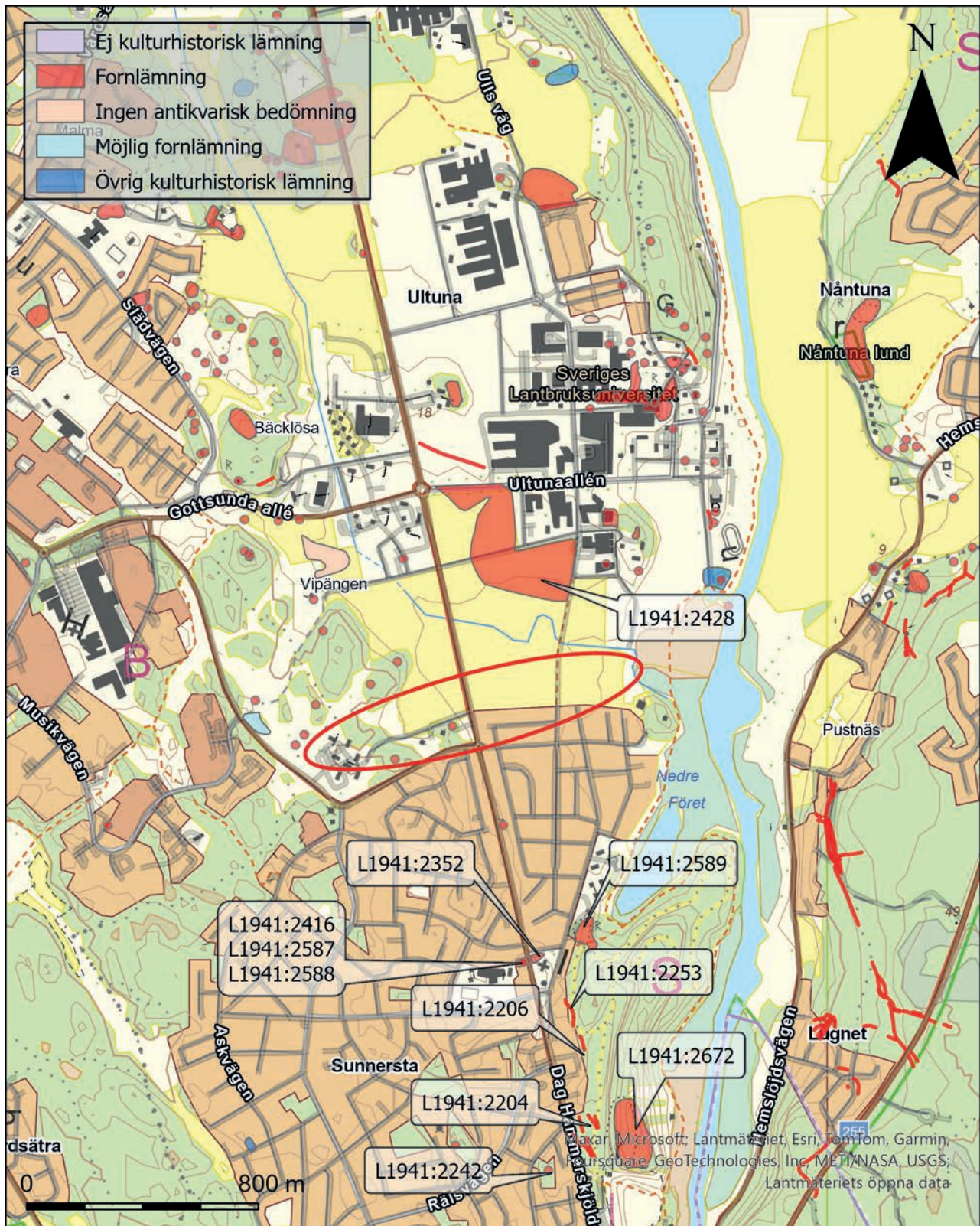
Kamerala uppgifter och historiska kartor

De aktuella utredningsområdena var belägna i den nordligaste delen av Sunnersta bys historiska läge. Namnet omnämns första gången i det skriftliga materialet 1295 som Sundusum. År 1540 bestod byn av fem gårdar (Dahlbäck, Ferm & Rahmqvist 1984: 63). I mitten av 1600-talet fanns två sätesgårdar i byn (Almquist 1931: 837f). Bägge dessa säterier drogs in i och med Karl den XIs reduktioner under andra halvan av 1600-talet. Runt år 1800 blev Sunnersta återigen säteri (Frölund 2023).

Inom ramen för utredning steg 1 gjordes en inventering och analys av det äldre kartmaterialet. För de nu aktuella delarna är det framför allt två kartor som har betydelse. I geometriska jordboken från 1635 syns en äldre vägsträckning för vägen mellan Flottsund och Uppsala. Området för denna vägsträckning utgjordes av delområde 16. 1813 års karta visar hur en av gårdarna från den ursprungliga bytomten, akademihemmanet, skulle flyttas ut, och den nya tomten var utlagd för att bilda en ny självständig gård vid Lilla Sunnersta. Platsen för denna tomtmarkering utgör delområde 17. Det är dock oklart huruvida några hus uppfördes på platsen eller om de byggdes något längre västerut, där bebyggelsen återfinns idag (se Frölund 2023 för kartreferenser).

Tidigare undersökningar

Arkeologiska undersökningar har tidigare gjorts både norr och söder om det nu aktuella området, vid Malma och Ulltuna och intill Sunnersta kyrka. I anslutning till de nu aktuella undersökningsområdena har endast arkeologisk utredning steg 1 genomförts (Frölund 2023).



Figur 4. Lämningar i närheten av utredningsområdet som är registrerade i Fornsök. Fornlämningar omnämnda i texten redovisas med nummer. Området med de olika utredningsområdena markerad med röd elips. Skala 1:20 000. Bakgrundskarta från lantmäteriet.

Syfte, metod och genomförande

Syftet med den arkeologiska utredningen etapp 2 var att skaffa kunskap om huruvida fornlämningar, som ej syns ovan mark, riskerar att beröras av det planerade arbetsföretaget. Antikvarisk status skulle klargöras för eventuellt påträffade lämningar och utredningen skulle också preliminärt avgränsa nyupptäckta fornlämningar inom de av länsstyrelsen beslutade undersökningsområdena.

Resultaten från utredningen ska kunna användas vid länsstyrelsens fortsatta tillståndsprövning och utgöra underlag inför eventuella kommande arkeologiska åtgärder samt kunna användas som underlag i företagarens planering.

Undersökningarna genomfördes med väl beprövade metoder, genom skiktvis sökschaktsgrävning med maskin ner till orörd mark. Företrädesvis grävdes schakt med en bredd av cirka 1,6 meter. På varje lokal genomfördes metalldetektering för att identifiera metallfynd i ploggång och matjord. Schakt och anläggningar mättes in med GPS/nätverks RTK och fotograferades. Framkomna anläggningarna rensades, beskrevs och dokumenterades. Vid tveksamheter kring anläggningars tolkning undersöktes dessa ytterligare genom handgrävning samt daterades med ¹⁴C-metoden.

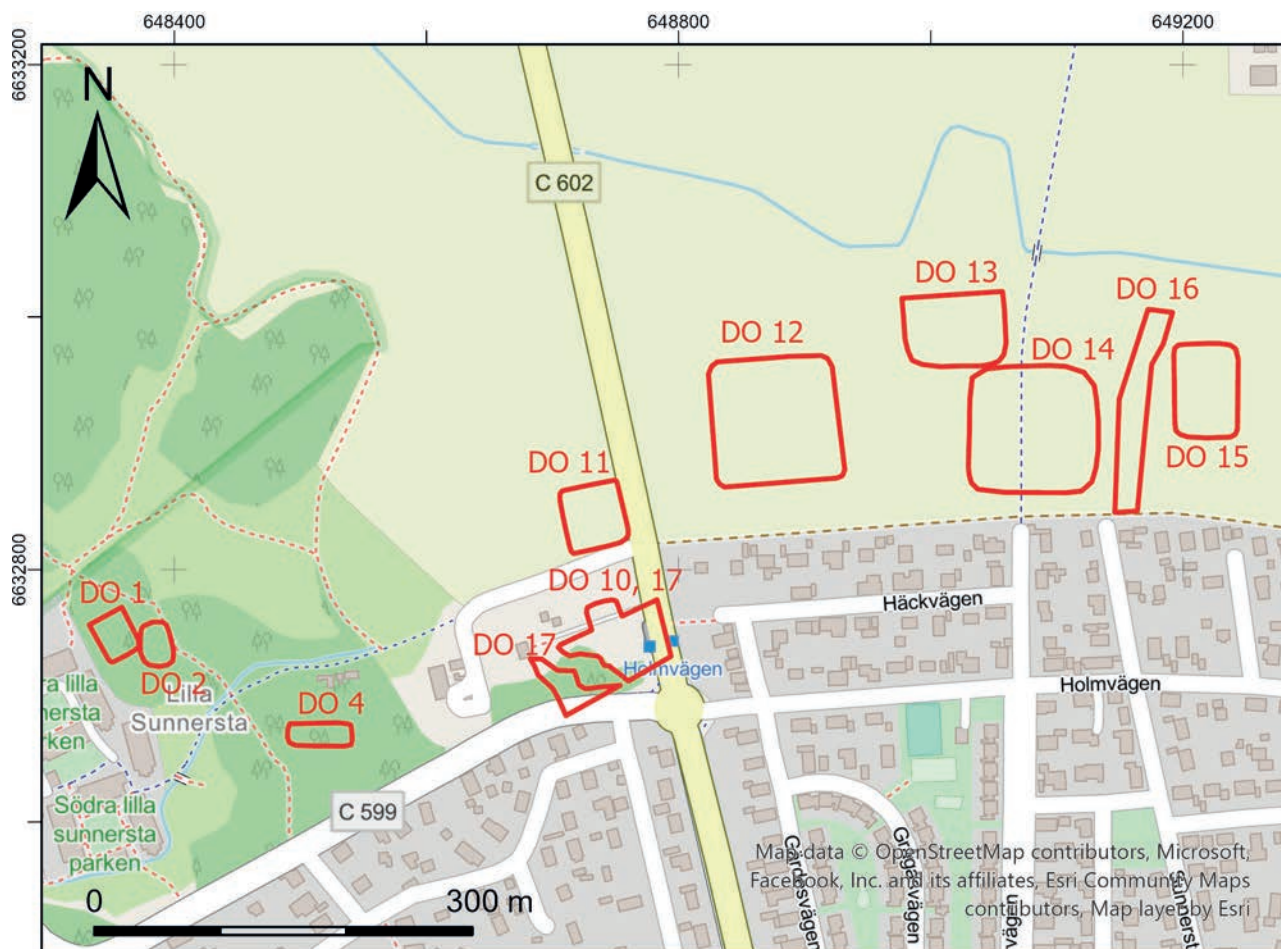
Delområde 4 som innefattades av beslutet från länsstyrelsen, kom att utgå i ett sent skede av processen, då exploatörens byggplaner inte berör denna yta.

Flera av de aktuella undersökningsytorna väster om Dag Hammarskjölds väg var belägna inom områden med höga naturvärden där även den starkt hotade cinnoberbaggen påträffats. I enlighet med beslut enligt Miljöbalken (Lst Dnr 7665-2023) placerades schakten i relation till befintlig växtlighet och naturliga förutsättningar i syfte att uppnå ett tillfredsställande arkeologiskt resultat samtidigt som skador på träd inte fick uppkomma. Inte heller fick skada åsamkas döda träd. Även i den östra delen, där SLU genomförde experimentodling av Salix, vidtogs försiktighet och eftertanke vid schaktens placering. Där det var möjligt placerades schakten företrädesvis i den öppna gräsmarken istället för i salixodlingen.

Fältarbetets förutsättningar

Hela projektet var mycket tidspressat och hanterats av olika handläggare hos länsstyrelsen. Utredning steg 1 genomfördes i maj med växande gröda i åkermarken. Områdets topografi kunde därmed inte urskiljas på ett tillförlitligt sätt, vilket i förlängningen påverkade vilka topografiska lägen som noterades som möjliga boplatslägen och gick vidare i processen. Utredning etapp 2 genomfördes i sin tur i början av november när snön började falla från ett tjockt molntäcke. Förutom en dålig fysisk arbetsmiljö, påverkade avsaknaden av ljus möjligheterna att urskilja anläggningar i den mörka leran, sannolikt kunde endast de mest tydliga lämningarna identifieras. Det är möjligt att dessa faktorer påverkat resultaten från båda utredningarna.

Undersökningsresultat



Figur 5. Karta med de olika delområdenas placering och namn. DO 1 och 2 var belägna i hagmark, DO10/17 var belägna i tomtmark, övriga lokaler fanns i odlingsmark, antingen åker eller nuvarande salixplanteringar. Skala 1:6000, bakgrundskarta från ESRI.

Delområde 1 och 2 var belägna i hagmark, delområdena 10/17 i tomtmark för Lilla Sunnersta akademihemman. Tillsammans med delområde 11 återfanns dessa väster om Dag Hammskjölds väg. Delområden 12–16 återfanns alla öster om vägen, i åkermark eller i salixplantering. Delområde 14 genomkorsades av en cykelväg (se figur 5). Schakt och anläggningsbeskrivningar återfinns i bilaga 1 och 2.

Delområde 1/2

Delområde 1 och 2 identifierades vid utredning steg 1 som möjliga boplatslägen, belägna i hagmarken i väster på 25–27 meter över havet. Båda beskrevs som plana, stenfria ytor 50×30 meter

(1500 kvadratmeter), respektive 40×25 meter (1000 kvadratmeter) med gles lövskog och öppen mark. De inmätta områdena stämde dock dåligt med dessa beskrivningar, och schakten fick vid utredning etapp 2 placeras där det var möjligt och där ingrepp på mark och levande och död växtlig kunde minimeras (se figur 6). Inom de två ytorna grävdes fem schakt med en sammanlagd yta av cirka 114 kvadratmeter, vilket motsvarar cirka 5 % av ytorna.

Schaktdjupet varierade mellan 0,2 och 0,3 meter. Undergrunden utgjordes av mellanbrun glacial lera med inslag av moränsten. I den norra delen påträffades en härd (A1, Sch 5, DO 1/2). Denna var något oregelbunden i ytan cirka 1,2×1 meter. Fyllningen utgjordes av sot- och kolbemängd lera,

relativt rikligt med bränd lera och ett mindre antal eldpåverkade stenar. Direkt norr om lämningen fanns flera relativt yligt placerade stora stenar. Det är oklart om dessa tillhör konstruktionen. Objektet daterades till övergången mellan slutet

av bronsåldern och början av förromersk järnålder (2385±29 BP, Ua-81129). Lämningen har registrerats i Fornreg som fornlämning – boplatslämning övrig L2024:83 (se figur 7).



Figur 6. Delområdena 1 och 2 med dragna schakt och platsen för den framkomna härden L2024:83 markerad. Skala 1:1000, bakgrundsbild från ESRI.



Figur 7. Härden A1 på yta 1/2 i förgrunden och Hans Göthberg som schaktar i bakgrunden. Kol från anläggningen daterades till övergången mellan bronsålder och förromersk järnålder. Foto mot öster, Andreas Hennius, Upplandsmuseet.

Delområde 4

Delområdet utgick på grund av ändrade planer hos exploitören. Inga arkeologiska arbeten genomfördes inom ytan.

Delområde 10/17

Delområdena 10/17 överlappade delvis varandra. Delområde 10 utgjordes av ett möjligt boplatsläge 50x25 meter stort 11–13 meter över havet. Delområde 17 (två separata delar) utgjordes av tomten för Lilla Sunnerstas akademihemman utifrån en karta från 1813. Nuvarande bebyggelse, ligger strax nordväst om den på kartan markerade tomten. De av länsstyrelsen beslutade ytorna uppgick sammanlagt till cirka 4300 kvadratmeter (se figur 8).

Båda lokalerna var vid undersökningstillfället belägna i akademihemmanets tomtmark, med ett flertal ekonomibyggnader, en uppfartsväg, samt äldre träd som inte fick påverkas av schaktarbetena. Inte heller var den norra delen av delområde 10 tillgänglig för schaktning på grund av en nedgrävd ledning för jordvärme som täckte denna del. Dessutom sträckte sig delar av det utmarkerade undersökningsområdet ut under en busshållplats och nuvarande gatunät.

Inom de två delområdena grävdes fyra schakt, totalt 144 kvadratmeter, motsvarande cirka 3 % av totalytan.

Inga arkeologiska lämningar eller övrigt av anti-kvariskt intresse påträffades inom ytorna.

Delområde 11

Delområde 11, var beläget i åkermarken norr om 10/17. Området beskrevs vid utredningen steg 1 som möjligt boplatssläge 50x50 meter (2500 kvadratmeter), på ett svagt lokalt krönläge, 10–11 meter över havet.

Tre schakt, med en sammanlagd yta av 225 kvadratmeter grävdes inom delområde 11, motsvarande 9 % av den totala ytan.

Inga arkeologiska objekt eller övriga lämningar av antikvariskt intresse påträffades.



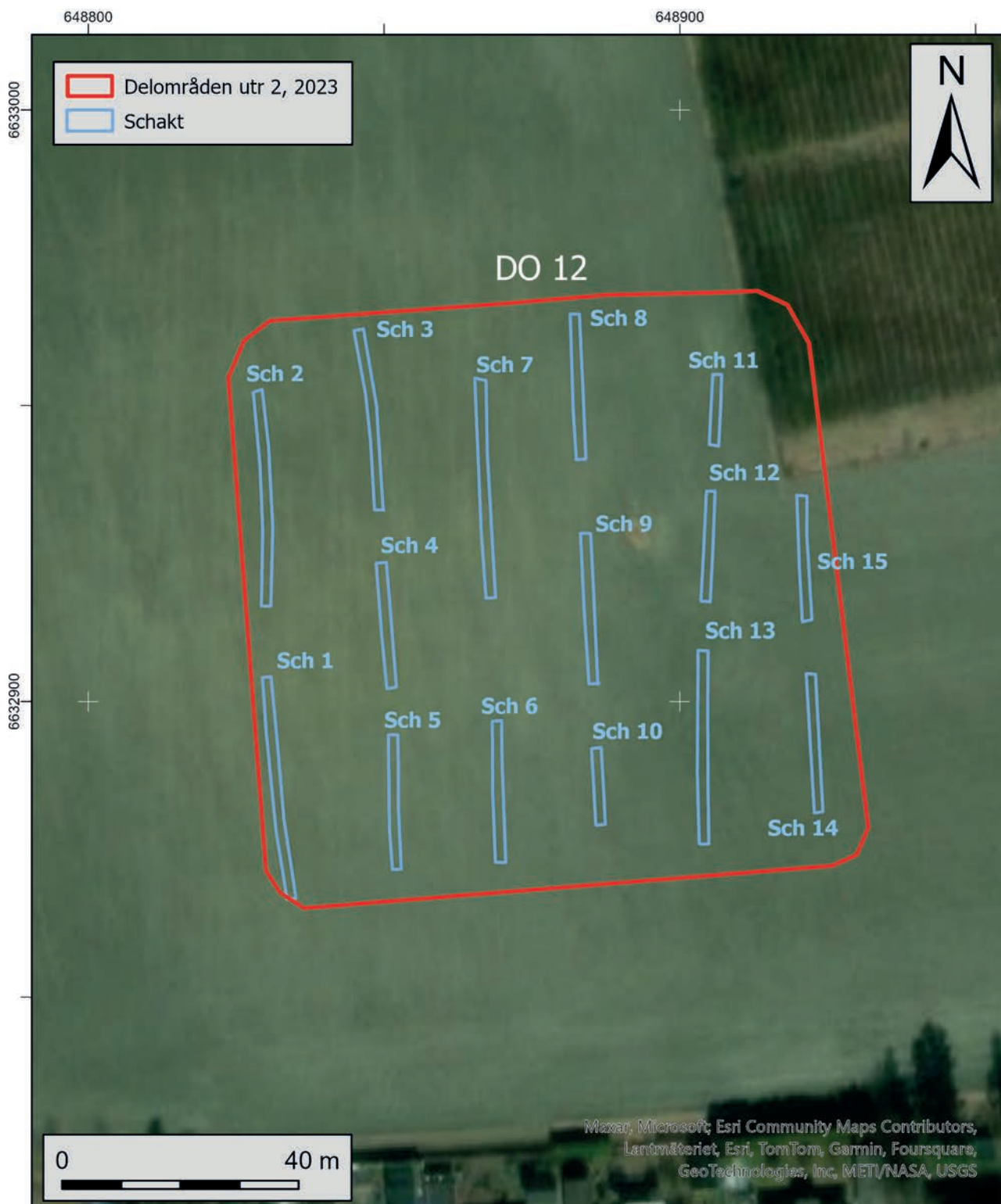
Figur 8. Delområdena 10/17 och 11, med grävda schakt markerade. Stora delar av delområde 10/17 var bevuxna med träd, dessutom sträckte sig området ut i nuvarande gatunät. I delen norr om infartsvägen fanns en nedgrävd anläggning för jordvärme, varför inga schakt drogs i denna del. Skala 1:1000, bakgrundsbild från ESRI.

Delområde 12

Delområde 12 beskrevs vid utredning steg 1 som möjligt boplatssläge, cirka 100×100 meter (10 000 kvadratmeter), på ett lokalt höjdläge i åkermark, 8–9 meter över havet. Det nordöstra hörnet av den markerade ytan utgjordes av en inhägnad salixplantering och inga schakt drogs innanför staketet.

Inom delområde 12 grävdes 15 schakt, sammanlagt 616 kvadratmeter, motsvarande drygt 6 % av ytan (se figur 9).

Inga arkeologiska objekt eller övriga lämningar av antikvariskt intresse påträffades.



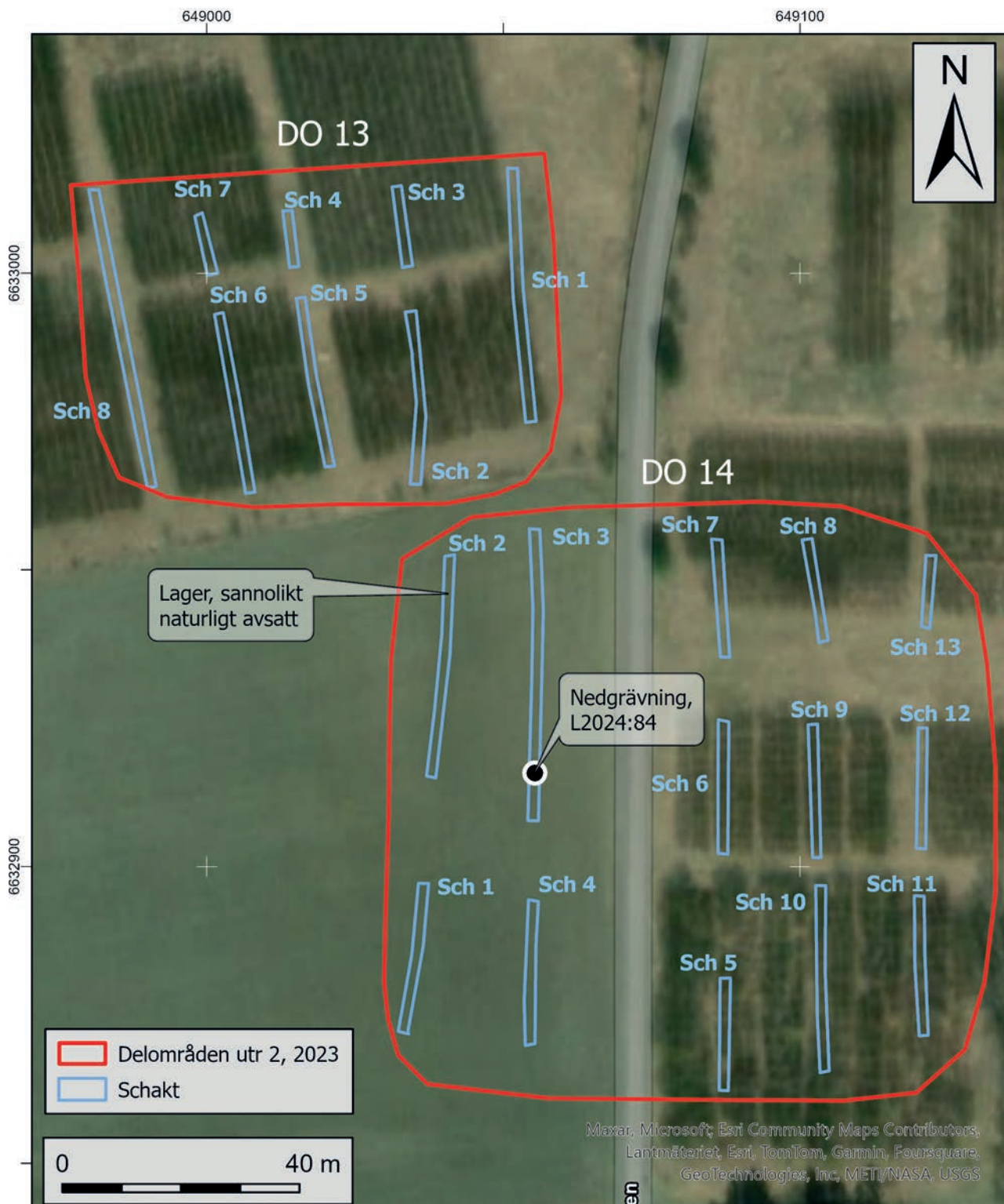
Figur 9. Schakt inom delområde 12. Skala 1:1000, bakgrundsbild från ESRI.

Delområde 13

Delområde 13 beskrevs vid utredning steg 1 som ett möjligt boplatsläge, cirka 55x80 meter, i en salixplantering, topografiskt läge på en påtaglig förhöjning, 7–8 meter över havet.

Inom delområdet grävdes åtta schakt, sammanlagt ungefär 350 kvadratmeter, motsvarande cirka 8 % av den totala ytan (se figur 10).

Inga arkeologiska objekt eller övriga lämningar av antikvariskt intresse påträffades.



Figur 10. Grävda schakt inom DO 13 och 14 samt platsen för nedgrävning fornlämning L2024:84 i schakt 3 samt det diffusa lagret i schakt 2 markerade. Skala 1:1000, bakgrundsbild från ESRI.

Delområde 14

Delområde 14 beskrevs vid utredning steg 1 som möjligt boplatssläge i 100×100 meter inom ett lokalt höjdläge, 5,5–7,5 meter över havet. Området var beläget i åkermark men skars av en cykelväg med tillhörande belysning varför inte hela ytan var tillgänglig för schaktning.

Inom ytan grävdes 13 schakt, sammanlagt cirka 540 kvadratmeter, motsvarande ungefär 5,5 % av ytan (se figur 10).

Schaktdjupet varierade mellan 0,3 och 0,6 meter, ploggången var cirka 0,25–0,3 meter djup och undergrunden utgjordes av ljusbrun glacial lera och mellanbrun postglacial lera. Det djupare schaktet grävdes i områdets nord västra del, där det i schakt 2 kunde urskiljas ett mörkgrått lager mellan ploggång och den orörda undergrunden. Lagret innehöll inga kulturindikerande beståndsdelar, och tolkades initialt som ett naturligt, sannolikt vattenavsatt lager eller möjligtvis ett äldre odlingslager. I det närliggande schakt 3 påträffades en svårtolkad lämning (A1, DO 14) vilken möjligtvis kan innebära att lagret kan komma att omtolkas vid en eventuellt fortsatt undersökning. A1 utgjordes av en oregelbunden cirka 1 meter bred mörkfärgning som skars i väster av ett dike och som fortsatte ut i schaktkanten mot öster. I

den leriga kolblandade fyllningen fanns rikligt med obrända ben (F1) från ett yngre nötdjur (kalv). Nedgrävningen var 0,25 meter djup och hade mycket diffusa nedgrävningsskanter. Inga ben påträffades i artikulerat läge (se figur 11).

Obestämt kol från nedgrävningen ¹⁴C-daterades till 532±28 BP (Ua-81130) det vill säga sen medeltid. Någon närmare tolkning av objektet kunde inte göras. Lämningen registrerades i Fornreg, som fornlämning – boplatslämning övrig L2024:84.

Delområde 15

Delområde 15 beskrevs vid utredning steg 1 som möjligt topografiskt läge för en boplat 75×50 meter (3750 kvadratmeter) med en plan yta med sluttning i öster i nuvarande salixplantering. Höjden över havet var 4–5 meter.

Inom delområde 15 grävdes sex schakt, sammanlagt cirka 340 kvadratmeter, motsvarande ungefär 9 % av ytan (se figur 12).

Inga arkeologiska objekt eller övriga lämningar av antikvariskt intresse påträffades.



Figur 11. Sektion genom den svårtolkade, Nedgrävning A1 som framkom på delområde 14 grävdes genom att diket som skar anläggningen tömdes. Nedgrävningsskanterna var mycket diffusa. Kol från lämningen daterades till sen medeltid. Foto mot öster, Andreas Hennius, Upplandsmuseet.

Delområde 16

Delområde 16 identifierades utifrån en karta från 1635 plats för sträckningen av den äldre landsvägen mellan Flottsund och Uppsala.

Fyra schakt drogs vinkelrätt mot den förmodade vägsträckningen. Inga spår av vägen kunde urskiljas (se figur 12).



Figur 12. Grävda schakt inom delområdena 15 och 16. Skala 1:1000, bakgrundsbild från ESRI.

Fynd

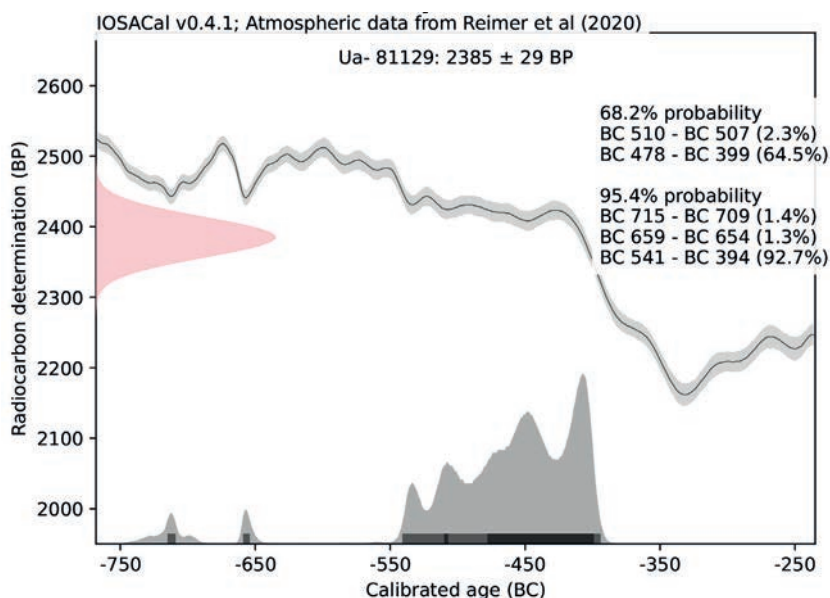
Endast ett fynd påträffades (F1). Detta utgjordes av ben från A1 på delområde 14. En översiktlig osteologisk analys visar att benen utgörs av vänster skulderblad från ett ungt nötdjur. Kol från lämningen daterades till medeltid. Benen gallrades efter analys.

Analyser

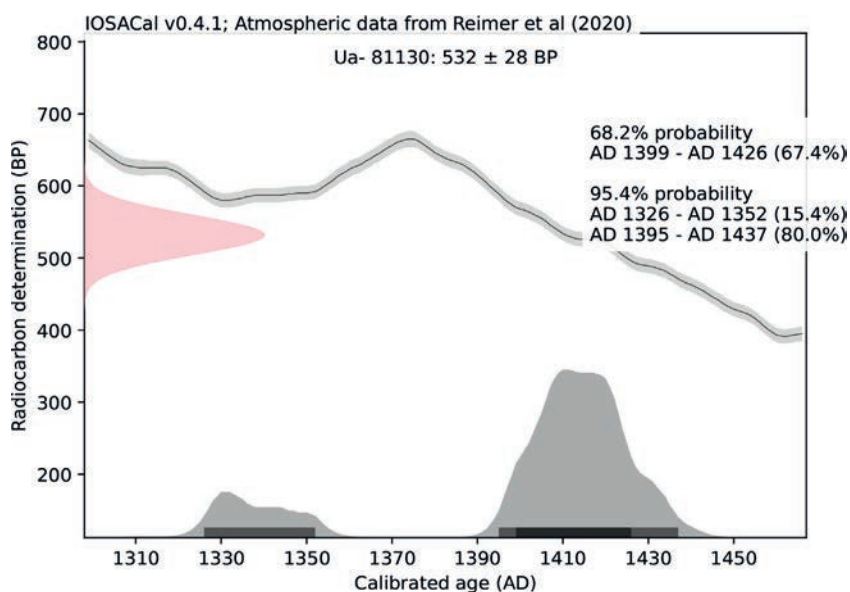
I syfte att fastställa antikvarisk status på de framkomna lämningarna analyserades två ¹⁴C-prover. Proverna analyserades av Kol-14 gruppen, Tandemlaboratoriet, Ångströmlaboratoriet, Uppsala universitet.

Från A1 DO 1/2 analyserades obestämt kol från hårdfyllningen till 2385±29 BP (Ua-81129, 541–394 fvt kal 1 sigma, se figur 13). Analysen daterar därmed härden till övergången mellan bronsålder och förromersk järnålder.

Från A1 DO 14 analyserades obestämt kol från nedgrävningen till 532±28 BP (Ua-81130, 1395–1437 vt kal 1 sigma, se figur 14). Analysen daterar därmed nedgrävningen till senmedeltid.



Figur 13. Resultatet av kolprov från A1 DO1/2 efter kalibrering.



Figur 14. Resultatet av kolprov från A1 DO1/14 efter kalibrering.

Tolkning

På delområde 1/2 påträffades en härd som daterades till övergången sen bronsålder/tidig förromersk järnålder. Denna har registrerats i Fornreg som fornlämning – boplatzlämning övrig L2024:83. Endast mindre ytor schaktades inom lokalen och det är inte osannolikt att fler lämningar kan finnas på platsen. Läget skulle kunna vara lämpligt för en boplatz, men andra mer tillfälliga aktiviteter kan inte uteslutas.

På delområde 14 daterades en nedgrävning, innehållandes djurben, till sen medeltid. Lämningen har registrerats i Fornreg som fornläm-

ning – boplatzlämning övrig, L2024:84. Förutom ett svårtolkat lager, som initialt tolkades som naturligt avsatt, påträffades inga övriga lämningar inom delområdet. Nedgrävningen är i nuläget svårtolkad. Möjligtvis kan fler lämningar påträffas vid ytterligare schaktning som ger mer kontext till såväl nedgrävning som lager.

Inom övriga delområden påträffades inga arkeologiska lämningar. Med tanke på fornlämningssituationen såväl norr som söder om det nu aktuella området är detta något förvånande.

Administrativa uppgifter

Uppdragsnummer Fornreg: 202301246

Plats: Sunnersta 51:22, Uppsala, Uppsala Kommun, Uppland

Forulämningsnummer: L2024:83, L2024:84

Forulämningsstyp: Boplatslämning övrig

Typ av undersökning: Utredning etapp 2

Orsak till undersökning: Planerad byggnation

Uppdragsgivare: Gustavianska stiftelsen vid Uppsala akademi

Fältarbetsperiod: 13/11–22/11 2023

Upplandsmuseets projektledare: Andreas Hennius

Upplandsmuseets personal: Hans Göthberg, Robin Lucas

Upplandsmuseets diarienummer: 481-2023

Upplandsmuseets projektnummer: 8941

Länsstyrelsens diarienummer och beslutsdatum: 431-6063-2023, 2023-10-10

Koordinat- och höjdsystem: SWEREF 99 TM

Dokumentationsmaterial: Förvaras i Upplandsmuseets arkiv.

Fynd: En fyndpost tillvaratogs. Denna gallrades efter analys.

Referenser

Litteratur

Almquist, J. A. 1931. Frälsegodsens i Sverige under storhetstiden: med särskild hänsyn till proveniens och säteribildning. D. 1 Stockholms och Uppsala län, Bd 2 Säterier, LiberFörlag/Allmänna förl., Stockholm,

Dahlbäck, G., Rahmqvist, S. & Ferm, O. (red.). 1984. Det medeltida Sverige Bd 1 Uppland, 2 Tiundaland: Ulleråker, Vaksala, Uppsala stad, Vitterhets-, historie- och antikvitetsakad., Stockholm.

Frölund, P. 2023. Sunnersta norra. Arkeologisk utredning steg 1. Sunnersta 51:22, Uppsala kommun, Uppland, Upplandsmuseets rapporter 2023:08. Upplandsmuseet. Uppsala.

Bilagor

Bilaga 1 – Schaktlista

Bilaga 2 – Arkeologiska objekt

Bilaga 1 – Schaktlista

Schakt	Delområde	Längd (m)	Bredd (m)	Djup (m)	Yta (m ²)	Beskrivning	Ark. Obj.	Figur
1	D01/2	11	1,7	0,3	18,5	Grässvål, mellanbrun glacial lera med inslag av moränsten.	–	5, 6
2	D01/2	13	1,7	0,3	23,2	Grässvål, mellanbrun glacial lera med inslag av moränsten.	–	5, 6
3	D01/2	12	1,7	0,3	20,2	Grässvål, mellanbrun glacial lera med inslag av moränsten.	–	5, 6
4	D01/2	7	1,8	0,3	13,1	Grässvål, mellanbrun glacial lera med inslag av moränsten.	–	5, 6
5	D01/2	22	1,7–2,5	0,3	38,7	Grässvål, mellanbrun glacial lera med inslag av moränsten. A1 hård.	A1 – D01/2	5, 6, 7
1	D010/17	20,5	1,8	0,4–0,5	34,4	Tomtmark. Grässvål, matjord, Undergrund av gråbrun postglacial lera.	–	5, 8
2	D010/17	23	1,8	0,5	41,9	Tomtmark. Grässvål, matjord, Undergrund av gråbrun postglacial lera.	–	5, 8
3	D010/17	28,5	1,8	0,25–0,3	49,2	Tomtmark. Grunt schakt, endast 0,25 m. Grässvål, mörksvart matjord, glacial och postglacial lera.	–	5, 8
4	D010/17	10	1,5	0,3	18,5	Tomtmark. Grässvål, matjord, undergrund med mellanbrun glacial lera.	–	5, 8
1	D011	42,5	1,6	0,4	73,0	Åkermark. Ploggång, ca 0,3 m, undergrund av gråbrun postglacial lera.	–	5, 8
2	D011	45	1,6	0,4	73,0	Åkermark. Ploggång, ca 0,3 m, undergrund av gråbrun postglacial lera.	–	5, 8
3	D011	41	1,8	0,4	66,8	Åkermark. Ploggång, ca 0,3 m, undergrund av gråbrun postglacial lera.	–	5, 8
1	D012	38,5	1,6	0,4	59,9	Åkermark. Ploggång ca. 0,3 m. Mellanbrun postglacial lera. Inga anl.	–	5, 9
2	D012	37,5	1,6	0,4	60,4	Åkermark. Ploggång ca. 0,3 m. Mellanbrun postglacial lera. Inga anl.	–	5, 9
3	D012	31,5	1,6	0,4	46,0	Åkermark. Ploggång ca. 0,3 m. Mellanbrun postglacial lera. Inga anl.	–	5, 9
4	D012	22	1,6	0,4	37,0	Åkermark. Ploggång ca. 0,3 m. Mellanbrun postglacial lera. Inga anl.	–	5, 9
5	D012	24	1,6	0,4	36,2	Åkermark. Ploggång ca. 0,3 m. Mellanbrun postglacial lera. Inga anl.	–	5, 9
6	D012	25	1,6	0,4	40,6	Åkermark. Ploggång ca. 0,3 m. Mellanbrun postglacial lera. Inga anl.	–	5, 9
7	D012	38	1,6	0,4	63,1	Åkermark. Ploggång ca. 0,3 m. Mellanbrun postglacial lera. Inga anl.	–	5, 9
8	D012	25,5	1,6	0,4	41,5	Åkermark. Ploggång ca. 0,3 m. Mellanbrun postglacial lera. Inga anl.	–	5, 9
9	D012	27	1,6	0,4	42,3	Åkermark. Ploggång ca. 0,3 m. Mellanbrun postglacial lera. Inga anl.	–	5, 9
10	D012	14	1,6	0,4	21,2	Åkermark. Ploggång ca. 0,3 m. Mellanbrun postglacial lera. Inga anl.	–	5, 9

Schakt	Delområde	Längd (m)	Bredd (m)	Djup (m)	Yta (m ²)	Beskrivning	Ark. Obj.	Figur
11	D012	33,5	1,6	0,4	56,0	Åkermark. Ploggång ca. 0,3 m. Mellanbrun postglacial lera. 2 diken.	-	5, 9
12	D012	19,5	1,6	0,4	28,6	Åkermark. Ploggång ca. 0,3 m. Mellanbrun postglacial lera.	-	5, 9
13	D012	13	1,6	0,4	19,0	Åkermark. Ploggång ca. 0,3 m. Mellanbrun postglacial lera.	-	5, 9
14	D012	22,5	1,6	0,4	33,4	Åkermark. Ploggång ca. 0,3 m. Mellanbrun postglacial lera.	-	5, 9
15	D012	25	1,6	0,4	35,3	Åkermark. Ploggång ca. 0,3 m. Mellanbrun postglacial lera.	-	5, 9
1	D013	44	1,6	0,4-0,8	74,8	Inhägnad salixodling. Matjord 0,3-0,4 m. Flammig postglacial lera mellanbrun. Inga anl.	-	5, 10
2	D013	30,5	1,6	0,4-0,6	47,0	Inhägnad salixodling. Matjord 0,3-0,4 m. Flammig postglacial lera mellanbrun. Inga anl.	-	5, 10
3	D013	15	1,6	0,5	22,6	Inhägnad salixodling. Matjord 0,3-0,4 m. Flammig postglacial lera mellanbrun. Inga anl.	-	5, 10
4	D013	11	1,6	0,5	15,0	Inhägnad salixodling. Matjord 0,3-0,4 m. Flammig postglacial lera mellanbrun. Inga anl.	-	5, 10
5	D013	30	1,6	0,4-0,7	45,2	Inhägnad salixodling. Matjord 0,3-0,4 m. Flammig postglacial lera mellanbrun. Inga anl. Ett dike.	-	5, 10
6	D013	32	1,6	0,4-0,6	49,6	Inhägnad salixodling. Matjord 0,3-0,4 m. Flammig postglacial lera mellanbrun. Inga anl. Mycket vatten.	-	5, 10
7	D013	11,5	1,6	0,5	16,2	Inhägnad salixodling. Matjord 0,3-0,4 m. Flammig postglacial lera mellanbrun. Inga anl.	-	5, 10
8	D013	52	1,6	0,4-0,7	89,8	Inhägnad salixodling. Matjord 0,3-0,4 m. Flammig postglacial lera mellanbrun. Inga anl.	-	5, 10
1	D014	27	1,6	0,3-0,4	42,6	Åkermark. Ploggång ca 0,25-0,3m. Undergrund av mellanbrun postglacial lera, ett dike, inga anl.	-	5, 10
2	D014	39	1,6	0,4-0,6	59,5	Åkermark. Ploggång 0,3 m. Schaktdjup 0,4-0,6 m. I norra delen fanns mörkgrått lager 0,2 m tjockt under ploggången. Inget kulturmaterial, sannolikt naturligt vattenavsatt, eller odlingslager.	-	5, 10
3	D014	50,5	1,6	0,4	85,3	Åkermark. Ploggång 0,3 m. Undergrund av ljusbrun glaciallera. Dike i nordsydlig riktning samt A1, mörkfärgning med ben och kol.	A1 – DO14	5, 10, 11
4	D014	25,5	1,6	0,4-0,6	41,5	Åkermark. Ploggång 0,3 m. Mörkt gråbrun postglacial lera.	-	5, 10
5	D014	20	1,6	0,3-0,4	31,1	Salixodling. Matjord ca. 0,3 m, undergrund av mellanbrun postglacial lera. Inga anl.	-	5, 10

Schakt	Delområde	Längd (m)	Bredd (m)	Djup (m)	Yta (m ²)	Beskrivning	Ark. Obj.	Figur
6	D014	23,5	1,6	0,4	38,6	Salixodling. Matjord ca. 0,3 m, undergrund av mellanbrun postglacial lera. Inga anl.	-	5, 10
7	D014	21	1,6	0,4	33,1	Salixodling. Matjord ca. 0,3 m, undergrund av mellanbrun postglacial lera. Inga anl.	-	5, 10
8	D014	18,5	1,6	0,4-0,6	27,1	Salixodling. Matjord ca. 0,3 m, undergrund av mellanbrun postglacial lera. Inga anl.	-	5, 10
9	D014	23,5	1,6	0,4	33,7	Salixodling. Matjord ca. 0,3 m, undergrund av mellanbrun postglacial lera. Inga anl.	-	5, 10
10	D014	32,5	1,6	0,4	48,8	Salixodling. Matjord ca. 0,3 m, undergrund av mellanbrun postglacial lera. Inga anl.	-	5, 10
11	D014	24,5	1,6	0,4	39,1	Salixodling. Matjord ca. 0,3 m, undergrund av mellanbrun postglacial lera. Inga anl.	-	5, 10
12	D014	22	1,6	0,5	31,7	Salixodling. Matjord ca. 0,3 m, undergrund av mellanbrun postglacial lera. Inga anl.	-	5, 10
13	D014	13,5	1,6	0,5	19,1	Salixodling. Matjord ca. 0,3 m, undergrund av mellanbrun postglacial lera. Inga anl.	-	5, 10
1	D015	35	1,6	0,2-0,6	59,2	Salixodling. Konstig, porös, matjord, bara 0,15 m tjock sedan orörd glacial lera. Sannolikt delvis bortschaktat, diverse kolstråk och kol koncentrationer som har med odlingen att göra.	-	5, 12
2	D015	41	1,6	0,4	68,4	Salixodling. Matjord ca. 0,2 m. Postglacial mellanbrun lera i botten. Sten förekommer i botten i schaktets östra tredjedel.	-	5, 12
3	D015	43	1,6	0,5	78,4	Salixodling. Matjord, ljusbrun lera, enstaka sten i botten.	-	5, 12
4	D015	18,5	1,6	0,3	31,4	Salixodling. matjord, mellanbrun postglacial lera.	-	5, 12
5	D015	22,5	1,6	0,4	34,2	Salixodling. matjord, mellanbrun postglacial lera.	-	5, 12
6	D015	43	1,6	0,5	75,9	Öppen gräsbevuxen mark. Matjord, postglacial mellanbrun lera och enstaka sten.	-	5, 12
1	D016	21,5	1,6	0,8	31,3	Öppen gräsbevuxen mark. Matjord, postglacial mellanbrun lera. Inga spår av äldre vägsträckning kunde identifieras.	-	5, 12
2	D016	8	1,6	0,6	10,0	Öppen gräsbevuxen mark. Matjord, postglacial mellanbrun lera. Inga spår av äldre vägsträckning kunde identifieras.	-	5, 12
3	D016	10	1,6	0,5-0,8	15,2	Öppen gräsbevuxen mark. Matjord, postglacial mellanbrun lera. Inga spår av äldre vägsträckning kunde identifieras.	-	5, 12
4	D016	21	1,6	0,4-0,7	34,4	Öppen gräsbevuxen mark. Matjord, postglacial mellanbrun lera. Inga spår av äldre vägsträckning kunde identifieras.	-	5, 12

Bilaga 2 – Anläggningslista

Kontext ID	Delområde	Schakt ID	Typ	Längd (m)	Bredd (m)	Beskrivning	Djup	Prov	Figur
1	D01/2	5	Härd	1	1,2	Härd.Rundad ca. 1 m diam. Sot, kol, relativt rikligt med bränd lera, små och få eldpåverkade stenar. Direkt norr om lämningen fanns flera stora, ytligt liggande stenar, tveksamt om dessa har med härden att göra.	x	Kolprov daterar anläggningen till sen BRÅ – tidig Förrom Jää	6, 7, 13
1	D014	3	Nedgrävning	x	1	Oregelbunden planform, skärs av dike i väst, fortsätter utanför schaktkant i öst. Diket tömdes, Skålformad, djup 0,25 m. Diffus nedgrävning. Fyllning av mörkbrun lera, kol. Obrända ben i ytan, inga ben artikulerade.	0,25	Kolprov daterar anläggningen till sen medeltid.	10, 11, 14