



*Barnperspektiv
Norra Sunnersta*

20240201



Strategisk
Arkitektur

Innehåll

Inledning	03
Bakgrund och syfte	03
Kunskapsöversikt	04
Metod	06
Dialog	07
Samtal med förskola och skola	08
Djupintervju	09
Gåtur med Sunnerstaskolan	10
Workshop; Mötesplats Bäcklösa	12
Workshop; Ungdomsarena	13
Råd och rekommendationer	16
Eventuella målkonflikter	19
Uppföljning	19
Referenser	18

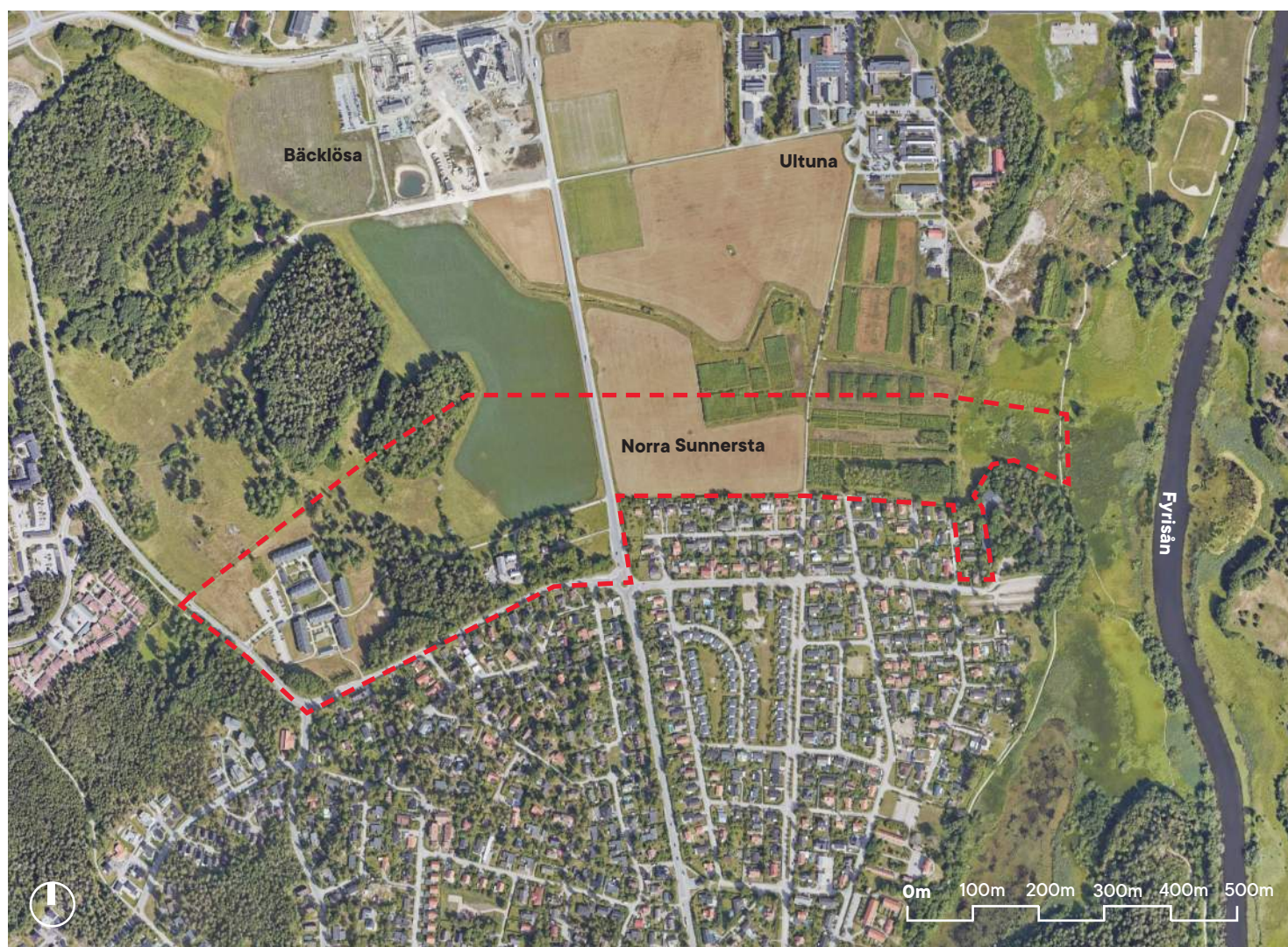
Inledning

Bakgrund och syfte

Målet med denna dialog är att beakta och implementera barnets perspektiv och barnperspektivet i ett tidigt skede av detaljplanarbetet för den planerade bebyggelsen i Norra Sunnersta. Arbetet har skett parallellt med en visionsstyrd stadsplaneringsprocess som utförs av Strategisk Arkitektur på uppdrag av Uppsala Akademiförvaltning i samverkan med Uppsala kommun.

Planområdet ingår i den Fördjupade översiktsplanen för Södra staden som ska vara en drivande kraft i Uppsalas hållbara utveckling. Norra Sunnersta planeras för ny bebyggelse med förskola, skola och servicefunktioner. I området planeras även flera grönområden och en kvarterspark. Planområdet omfattar cirka 26 hektar varav ungefär tio hektar består av åkermark och fyra hektar av energiskog.

Den här delen av dialogprocessen har specifikt riktats mot barn i området med syfte att kartlägga barns användning av platsen idag och hur den kan påverkas av den planerade bebyggelsen. Arbetet skapar även underlag för en bedömning av hur barnperspektivet och barnets perspektiv beaktas i den nya detaljplanen för nybyggnation. Slutligen ger arbetet rekommendationer och stöd för det fortsatta planarbetet utifrån vad som framkommit under inventering på plats samt i dialog med barn.



Kunskapsöversikt

Varför barnperspektiv?

FN:s barnkonvention antogs 1989 och ratificerades av Sverige 1990 för att sedan bli en del av svensk lag i januari 2020.

Barnkonventionen bygger på fyra grundläggande principer:

- **Artikel 2:** Alla barn har samma rättigheter och lika värde. Ingen får diskrimineras.
- **Artikel 3:** Barnets bästa ska beaktas vid alla beslut som rör barn. Vad som är barnets bästa måste avgöras i varje enskilt fall och hänsyn ska tas till barnets egen åsikt och erfarenhet.
- **Artikel 6:** Alla barn har rätt till liv, överlevnad och utveckling. Här handlar det inte enbart om fysisk hälsa utan även om den psykiska, moraliska, andliga och sociala utvecklingen.
- **Artikel 12:** Alla barn har rätt att uttrycka sin mening och få den respekterad. Hänsyn ska tas till barnets åsikter i frågor som berör honom eller henne, hänsyn ska tas till barnets ålder och mognad

Forskning om barns deltagande i dialogprocesser har visat på behov av att lyfta barns intressen specifikt, eftersom ett planarbete riktat till "alla" grupper löper risken att barns behov och önsknings förblir osynliga (Cele 2015). Grundtesen för det här arbetet är att barns och ungas kompetens, idéer och erfarenheter bidrar till attraktiva, hållbara och demokratiska stadsbyggnadsprojekt.

Integrerat barnperspektiv i hela processen

Barnperspektivet ska vara en integrerad och fortlöpande del av planarbete. För att skapa en barnvänlig miljö som barn kan utforska och lära sig att bemästra, krävs tillgång till mer än de utrymmen som anläggs specifikt för barn så som lekplatser och skolgårdar (Jansson 2016). I den här processen har syftet därför varit att höra barnets perspektiv och barnperspektiv också på gator, parker, torgytor, bostadsgårdar och naturmark.

Tillgång till gröna miljöer har pekats ut som särskilt viktigt för barn av bland annat FN och WHO. Barns vistelse i naturmiljöer stimulerar lek, förbättrar motorik, kroppskontroll och ökar inlärningsförmåga (Boverket 2019). Barns tillgång till grönska i närmiljön har också visat sig ha en tydlig koppling till psykisk hälsa senare i livet (Engemann et al. 2019).

Förutom tillgången till grönska är också kvalitén och förvaltning av grönområden betydelsefulla för barns möjlighet till rekreation och lek i utemiljö. Förvaltning formar egenskaper och kvalitéer i grönområden och har därför stor betydelse för dessa miljöers värde för barn.

Målkonflikter

Barn är inte en homogen grupp, barns behov och förutsättningar skiljer sig åt på samma sätt som för vuxna. Det som är bäst för ett barn är nödvändigtvis inte bäst för alla barn och ett barns behov kan i vissa fall stå i konflikt med ett annat barns behov. Den här dialogen har därför syftat till att få en sammanvägd bild av barns behov och önsknings i området för att senare göra en sammanlagd värdering med rekommendationer för den framtida gestaltningen.

Barns behov kan också stå i konflikt med andra planeringsintressen eller med behov som vuxna uttrycker. Forskning har visat att yngre barns användande och slitage i byggd miljö sällan ses som problematisk. Däremot kan barnens intressen stå i konflikt med till exempel ekonomiska faktorer eller osäkerhet kring deltagande metoder. Äldre barn och ungdomar ses å andra sidan oftare som ett problem i frågor som rör till exempel förvaltning och trygghet. (Bell et al., 2003) I den sammanlagda värderingen redovisas möjliga målkonflikter som på olika sätt kan få konsekvenser på barns möjlighet och kvalitéer i området.

Definitioner

Barn

Är alla människor under 18 år.

Barnperspektiv

Barnets perspektiv utifrån en vuxens som strävar efter att förstå och vidta åtgärder som gagnar barn. Barnperspektiv kan inkludera barnens egna perspektiv men det är inte nödvändigt.

Barnets perspektiv

Barnets perspektiv återspeglar vad ett barn själv uttrycker. För att kunna förmedla barnets perspektiv måste barnet ges möjlighet att uttrycka sina egna åsikter och tankar.



Metod

Barndialogen har bestått av kartläggning och dialogarbete både med barn och med vuxna som arbetar med barn i området. Aspekter som har studerats är miljö, hälsa, samspel, lek, lärande, kopplingar till naturområde samt trygghet, tillgänglighet och trafiksäkerhet. Arbetet har skett parallellt med planarbetet i en integrerad process där syftet är att planförslaget kan utvecklas utifrån såväl barnperspektivet som barnens perspektiv.

Urval

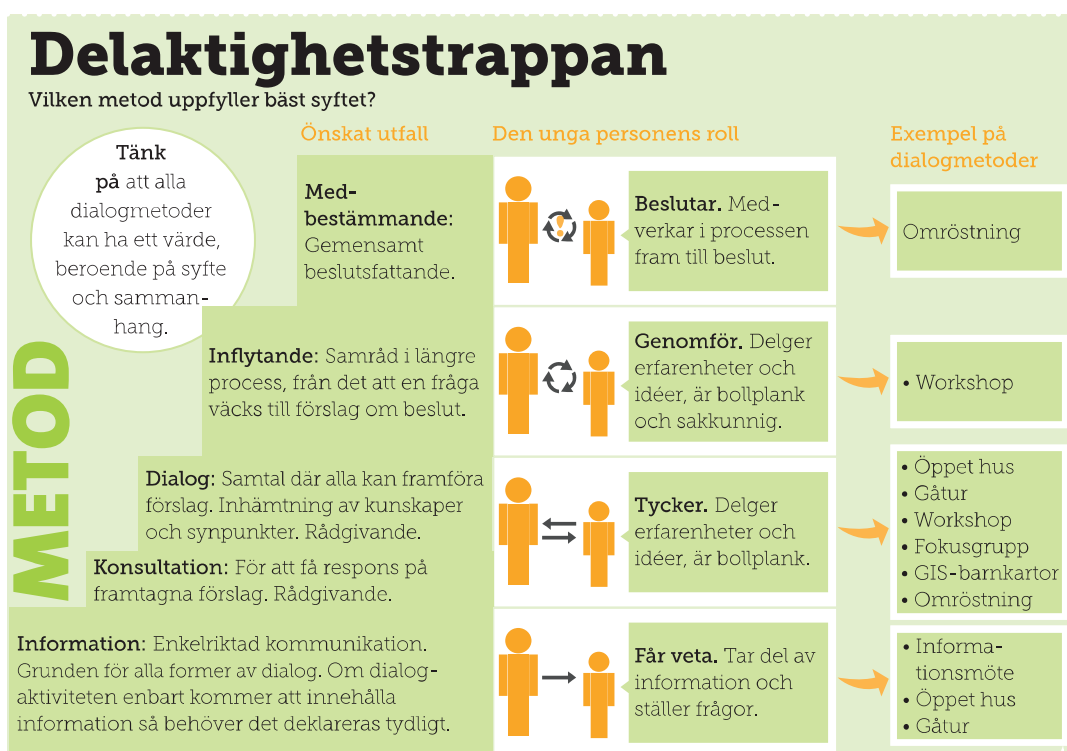
Eftersom planområdet idag bara har ett begränsat befolkningsunderlag har dialogen riktat sig till barn och unga som rör sig på platsen idag eller som kan tänkas röra sig på platsen i framtiden. Vissa barn och unga som deltagit i dialogprocessen använder området för rekreation idag, medan andra saknar en direkt koppling till platsen.

Dialogtillfällen har skett i mixade genusgrupper med ett jämbördigt antal deltagare. Genusperspektiv har beaktats till exempel i frågor kring aktivitet i offentliga rum. Offentliga rum tenderar att programmeras med aktiva funktioner som fotboll och skateboarding som främst används av män och pojkar. I samtal med barn och unga har därför fokus legat på att också lyfta platser med mer intima vistelsemiljöer som inte kräver aktivering.

Delaktighetstrappan

Barnombudet i Uppsala län har tagit fram en delaktighetstrappa som syftar till att definiera det önskade utfallet med dialogprocessen. Det här arbetet har strävat efter en dialogprocess av inflytande där barnen delger erfarenheter och idéer. Barnen deltar i dialogprocessen i ett tidigt skede av planprocessen och deras åsikter och erfarenheter vävs in i arbetet med strukturplanen.

Om det anses lämpligt för projektet kan barn och unga bjudas in senare i projektet i utformning av exempelvis skolgård och kvarterspark. Fortsatt dialog kan också främst ämnas informera barn och unga om vad som händer i området och hur de kan komma att påverkas av planförslagen.



Dialogkarta från Barnombudet i Uppsala Län

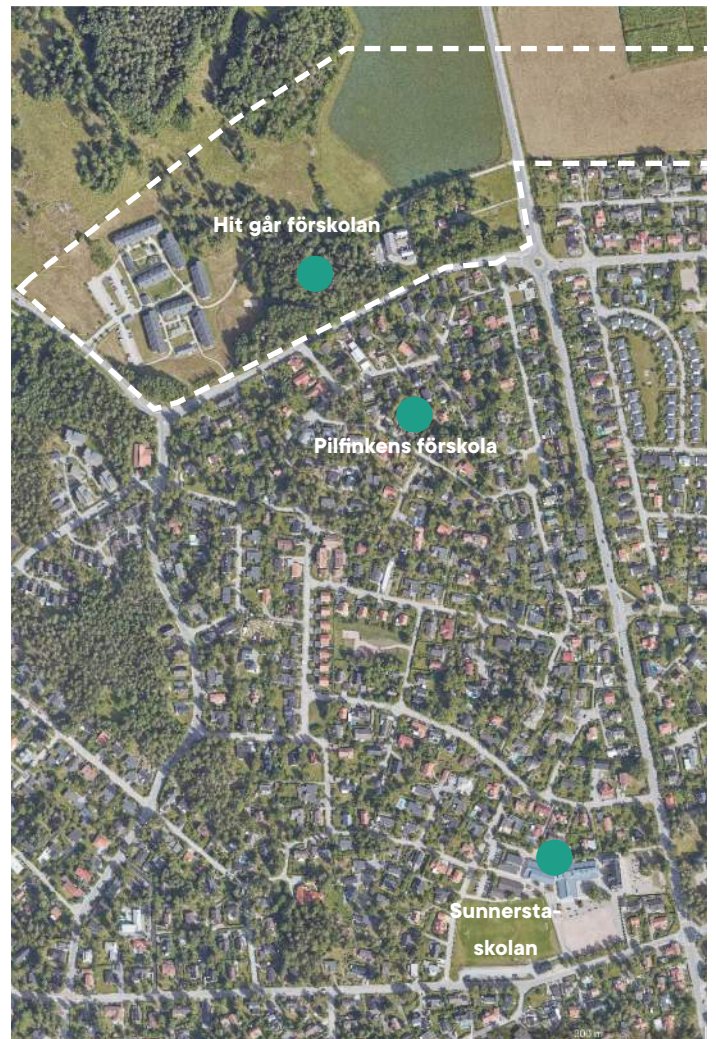
Dialog - Samtal med förskola och skola

I ett första skede av arbetet genomfördes samtal med Sunnerstaskolan och Pilfinkens Montessoriförskola. Syftet var att få en första insikt i hur barn och unga rör sig i området. Samtalen gav en indikation på vilka värden och kvalitéer som uppskattas i området av barnen och de som arbetar med barnen. Den här delen av arbetet utgår från ett barnperspektiv, det vill säga barnets perspektiv utifrån en vuxens synvinkel.

I samtalen med Sunnerstaskolan framkommer att de i dagsläget inte nyttjar området för utflykter eller i sin undervisning. Lärarna tror heller inte att eleverna besöker området på sin fritid. Inom Sunnersta finns flera andra platser som skolan föredrar av olika anledningar – platser som både är närmare och mer lämpade för deras behov. Sunnerstagropen, Gottsundagipen och skogsområdet vid åsen används av skolan vid till exempel idrottsdagar. Fritidshemmet går ibland till lekplatserna som ligger närmast skolan.

Pilfinkens förskola besöker skogen i den västra delen av planområdet ett par gånger i månaden. Skogen erbjuder en förändring av miljö som gör det möjligt att lämna förskolegården och uppmuntra barnen till rörelse och lek på nya sätt. När förskolan besöker skogen rör de sig mot det "Omkullfallna trädet", här finns en stor stenbumling och en liten koja som barnen har börjat bygga. Barnen leker i kojans, klättrar på mindre stenar och trädstammar. Flera pedagoger följer med barnen; i skogen finns inga fasta gränser och lärarna visar var barnen får vistas med lärarna inom synhåll. Pedagogerna kan också inkludera undervisning i vistelsen och lära barnen om till exempel flora, fauna och säsongsvariation. Utflykterna sker året om, även på vintern, och barnen tar med sig matsäck. Att ta sig till skogen ger möjlighet till variation, i skogen finns en kreativitet som inte erbjuds på en vanlig lekplats.

Barnen kommer till förskolan både med cykel, gång, barnvagn och i bil.



Dialog - Djupintervju

Inom ramen för den Visionsstyrda stadsbyggnadsprocessen har flera djupintervjuer genomförts i området. Djupintervjuerna var starten till en bred dialogprocess där allmänheten bjöds in för att delta i dialogprocessen. En av djupintervjuerna genomfördes med verksamhetsledaren för Allaktivitetshuset i Gottsunda där barn och unga erbjuds ledarledda aktiviteter. Djupintervjun bidrog med att förstå vilka behov som finns i området. Målet är även att medborgare och verksamma i området ges möjlighet att vara en del av processen.

Denna del av studien utgår från ett barnperspektiv, det vill säga barnets perspektiv utifrån en vuxens synvinkel.

De flesta barn som kommer till ungdomsverksamheten bor i Gottsunda eller Bäcklösa. Intervjun belyser flera sociala problem i området och en tydlig segregation mellan Sunnersta och Gottsunda. Framförallt Bäcklösa lider av trångboddhet med begränsade ytor att vistas på både för barn och vuxna.

Behovet av fler platser för barn och unga i Bäcklösa och Gottsunda är påtagligt. Det handlar om att skapa bättre tillgänglighet till lekplatser och servicefunktioner som restauranger. Men också om att tillhandahålla faciliteter såsom gym och fotbollsplaner, idag är fotbollsplanerna som finns i Gottsunda nästan alltid fulla. I intervjun framkommer även att unga tjejer kan ha andra behov än killar i området. I ungdomsaktiviteterna som drivs i

Gottsunda är det ofta svårare att nå tjejerna. Intervjun visar på en segregation mellan Sunnersta och Gottsunda. Trots att många barn och vuxna från Sunnerstaområdet kommer till Gottsunda, för att till exempel handla, så rör sig Gottsundaborna sällan till Sunnersta. Gränserna mellan Gottsunda och Sunnersta är inte bara fysiska utan också kulturella. Informanten betonar vikten av att skapa fler målpunkter för att bryta den rådande uppfattningen om att ett område tillhör enbart en viss grupp. "I Gottsunda behöver idén om att det här är våran by spräckas, många känner att det är vårt område och är skeptiska mot nya människor."

I Gottsunda är trygghetsfrågan central, därför behövs trygga och upplysta gångstråk som förbinder områdena, Informanten uttrycker även att involvering av medborgare i planprocessen kan skapa ett tydligare ansvarstagande för platsen och öka den sociala delaktigheten och tryggheten. "En enkel fråga som att befolkningen kan bestämma färg på husen; vilken känsla det kan skapa hos befolkningen. Det här är mitt område, jag har fått vara med och bestämma. Det kan i sin tur öka den sociala delaktigheten och ansvarstagandet."

Slutligen understryks vikten av att skapa platser för föräldrar som är hemma med sina barn.



Gåtur Sunnerstaskolan



Rosenvägen otrygg vägkorsning med skymd sikt

Skogsdunge med stenbumling

Dag Hammar-skjöldsväg

Skogsdunge

Svalparkens lekplats

Sunnerstaskolan

300m

Dialog - Gåtur med Sunnerstaskolan

Gåtur är en kvalitativ dialogmetod som går ut på att deltagare går en given sträcka i den fysiska miljö som man vill utvärdera och analysera. Gåturen gör det möjligt för barnen att berätta hur de upplever en plats och att uttrycka sig även i lek och rörelse.

Gåturen startade vid Sunnerstaskolan där vi samlades för att beskriva planarbetet och varför vi gör gåturen. Under gåturen rörde vi oss upp till det västra delen av planområdet. Längs vägen och på plats i skogen berättade barnen om sina upplevelser, erfarenheter och hur de leker i området. Hur upplever de platsen idag, och hur skulle de vilja att nya parker och torg utformas i området? Den här delen av arbetet utgår från barnets perspektiv det vill säga barnets egna åsikter och tankar om området. Barnen som deltog var elevrådsrepresentanter för sin klass i årskurs tre-sex.

Skolmiljöer

Skolan använder den stora eken som samlingsplats, den utgör mittpunkten av skolgården som i övrigt till stor del består av hårdgjorda ytor. Flera av barnen uttryckte en tydlig distinktion mellan platser där man får vara och platser där man inte får vara. På fotbollsplanen får till exempel barnen inte vara (den ägs inte av skolan). Även om uppfattningen av var man får och inte får vara är tydlig för barnen, så verkar den upplevas som frustrerande. De vill gärna att det ska finnas mer skog på skolgården.

Två tjejer säger att de saknar mer intima och avskilda platser att sitta och hänga på på skolgården, de vill gärna ha en väderskyddad plats ute där man kan sitta och kanske plugga på rasten. Generellt önskar killar i högre utsträckning aktiva platser medan många tjejer önskar platser för socialt liv och inte sällan också uttrycker att dessa platser gärna får utformas intimt och lite mer avskilt.

Naturelek och förvaltning

Flera av barnen säger att de gärna leker i skogsdungar eller i skogen nära där de bor. Barnen uttryckte en stor medvetenhet kring förvaltningsfrågor. Ett barn mindes till exempel att träd hade huggits ner i en mindre skogsdunge där de brukade leka med förskolan. Förvaltningsfrågor kopplat till barns lek får stor betydelse i naturmark där barnen själva formar sin lek miljö. Under gåturen framkommer till exempel att en omkullfallen trästam används för picknick medan en annan kallas för "toalettstocken". Under gåturen uttryckte flera barn både i ord och med lek hur en skogsdunge eller naturområden förvandlas till platser för lek. I en skogsdunge som en av de lokala förskolorna ibland besökte, berättade flera av barnen om lek där stenbumlingar är troll.

På frågan om barnen föredrar anlagda lekplatser eller att leka i naturområden svarade ett barn att de uppskattar både delar, men att det ger upphov till olika typer av lek. På anlagda lekplatser består leken mer av aktivitet medan naturmarken snarare tycks främja fantasilekar.

Ett av barnen nämner att det går att se nästan hela vägen bort till Ultuna när man är i Norra Sunnersta, fler av barnen kan relatera till och uttryckligen värdesätta utsikt och siktlinjer över landskapet. Några av barnen pratar om att det vore roligt med en stig ut på åkern, då de aldrig varit där.



Skogsdungen med stenblock

Rörelse

De flesta barnen uttrycker att de cyklar och går själva i närområdet. De rör sig framförallt till och från skolan men också för att leka hos varandra. De flesta av barnen bor i hus och leker inomhus eller ute på tomten.

Ett barn uttrycker att han tycker det är läskigt med den krökta svängen vid Rosenvägen med skynd sikt. Barnen tycker det funkar bra att cykla i området, men några tycker att det är för smalt för cyklar och gående på gång- och cykelvägen längs med Dag Hammarskjölds väg och vill att det ska finnas mer plats för både cyklar och gående. Ett barn nämnde att han cyklar själv till Gottsunda för fritidsaktiviteter. Ett annat barn bor i Bäcklösa och tar bussen eller cyklar längs Dag Hammarskjöldsväg för att ta sig till skolan.

Generellt upplevs många av barnen på Sunnerstaskolan ha en relation till Gottsunda. Flera uppger att de besöker Gottsunda centrum för att handla och många barn börjar högstadiet i Gottsundaskolan. En del barn går istället högstadiet i Engelska skolan i Bäcklösa. När vi senare möter barn och unga i Gottsunda och Bäcklösa så är det färre som har en koppling till Sunnersta.

Parker aktivitet

Gåturen rör sig till den del av planområdet där en kvarterspark planeras. Här säger några av barnen att de vill ha gräsplaner för fotboll. Några vill även ha mindre fotbollsplaner, gärna med gallertak så att bollen inte flyger i väg. Flera av barnen efterfrågar gungor och hinderbanor, gärna större och svårare banor med klätternät. Studsmattor lyfts även som roligt i lekparken.

Ett barn vill gärna att parken ska ha mycket blommor. En annan lyfter att han vill ha massor med bärbuskar. Någon föreslår att man ska odla potatis och grönsaker i parken, men flera av barnen är oroliga att odlingen skulle kunna förstöras.

På frågan om barnen leker ute på vintern så uppger flera barn att de åker skidor i Sunnerstabacken. Barnen pratar även om pulkaåkning men nämner inte någon specifik plats där de ägnar sig åt vinteraktiviteter.

Torg och Platsbildningar

Flera av barnen blir glada för att det planeras byggas ett torg på planområdet. Barnen vill gärna ha ett torg med ett café där man kan sitta och fika och en affär som säljer lite billigare saker. Ett barn önskar att torget ska ha en vattenfontän. Två tjejer pratar om att de i framtiden kanske kan sommarjobba på ett café som ligger i anslutning till torget. Ett av barnen upplever att det finns för få soptunnor och att det är skräpigt på många ställen, på ett torg måste det finnas soptunnor, säger barnet. Barnens önskning för en fontän kan tolkas som en generell efterfrågan av en plats gestaltad med omsorg med kvaliteter för att upprätthålla sig.

Några av tjejerna önskar vistelseplatser där man kan träffa vänner. Idag ses de ofta vid Coop för att köpa godis och önskar att det skulle finnas en bänk eller plats att sitta och prata i anslutning till affären. Den önsningen kan sägas hänga ihop med ett behov som många tjejer uttrycker för platser att mötas som ligger bortom hemmet.



Gång- och cykelväg längs med Dag Hammarskjöldsväg



Gåtur med barn från Sunnerstaskolan.
Dag Hamarskjöld's väg syns i
bakgrunden av bilden.

Dialog Workshops

Dialogprocessen utgjordes även av två workshops. Båda workshops utgick från bildmaterial som syftade till att starta igång tankar och diskussioner hos barnen. Barnen hade även möjlighet att rita eller uttrycka sig i ord där de själva eller en vuxen kunde hjälpa till att skriva.

Den första Workshopen hölls på Mötesplats Bäcklösa med barn mellan tre och tio år. Under den här dialogen deltog också ledare och föräldrar som blev ett intressant komplement till barnens egna tankar om platsen. Workshopen kan därför sägas bidra med både barnperspektiv och barnets egna perspektiv.

Den andra workshopen hölls på Allaktivitetshuset i Gottsundas ungdomsaktivitet Ungdomsarena. De flesta deltagare var här mellan 12–14 år gamla. Den här delen av arbetet utgick från barnets perspektiv, det vill säga barnets egna åsikter och tankar om området.

Mötesplats Bäcklösa

Mötesplats Bäcklösa drivs av Uppsalahem och anordnar aktiviteter för barn upp till 12 år. Målet med verksamheten är att öka trivselen i området. Mötesplatsen anordnar aktiviteter som pyssel och lek, på somrarna arrangeras mycket aktivitet utomhus. Pedagogerna berättar att det nu är färre barn som kommer till aktiviteterna som anordnas och tror att det beror på våldet och oroligheterna i området. Inga barn är ute och leker själva längre, säger en av pedagogerna.

Pedagogerna berättar att stor del av verksamheten är belagd utomhus på sommaren, men under vinterhalvåret är hela verksamheten inomhus och få barn rör sig ute. Den bilden förstärks av en förälder som säger att de sällan är ute på vintern och heller inte ser andra barn ute som leker.

Barn och föräldrarna vittnar om att det saknas större lekplatser i området men också grönområden eller lekytor på innergårdarna. En pappa efterfrågar tillgång till en kvarterslekplats som inte bara har en sandlåda och enkel rutschkana, och nämner lekplatsen i Gränby som ett bra exempel. En kvarterspark i Norra Sunnersta kan bli en tillgång även för barnen i Bäcklösa menar pappan.

En familj uppger att de oftast är i Bäcklösa och undviker att åka till Gottsunda på grund av kriminalitet och oroligheter i området. Pappan berättar att förskolan ofta tar ut barnen i skogen, Där tittar de på insekter, löv, träd, svampar och djur. De stannar också till för att till exempel äta frukt i skogen, det kan då vara bra med gemensam samlingsplats i skogen. Förskolan är mest ute i skog och natur under sommarhalvåret.

Två av barnen bor i Gottsunda och har cyklat till Bäcklösa med sin pappa. Barnen gillar att klättra i klätterställningar och leker gärna i skogen i närheten där de bor. Ett av barnen i 9-års åldern önskar en lekplats där de bor, med till exempel en gungbräda eller snurrunga som den som finns i skolan (Gottsundaskolan). Barnen har ingen lekplats eller bostadsgård där de bor men leker själva i skogen.



Workshop på Mötesplats Bäcklösa

Ungdomsarena i Gottsunda

Ungdomsarenan samarrangeras av Svenska kyrkan, Uppsalahem och Uppsala kommun och hålls i Gottsundakyrkans lokaler två eftermiddagar i veckan. Mellan 60-80 barn brukar komma och på plats finns fritidspedagoger från Uppsala kommun samt personal från Svenska kyrkan. Workshopen genomförs med en mindre grupp barn varav de flesta är i 13-årsåldern. De flesta av barnen bor i Gottsunda och har inte varit på planområdet. Ett av barnen bor i Bäcklösa och brukar gå promenader i skogen på planområdet. Han går på promenaderna själv och följer en stig längs skogsbrynet.

Barnen uppger att de sällan besöker naturområden. De spenderar mest tid hemma eller runt Gottsunda centrum och åker sällan in till centrala Uppsala eller besöker kringliggande områden. Om de åker någonstans tar de flesta bussen. Några av barnen uppger att de ibland cyklar till och från skolan. Barnen verkar inte ha någon direkt relation till Sunnersta och besöker sällan området.

Platser för samvaro

Framförallt tjejer uttrycker en önskan för sittplatser som ligger avskilt eller är skyddade för vind och regn. En bild på en pergola som skapar ett litet avskilt rum, väljs av två tjejer som gärna hade haft en väderskyddad plats att vara på.



"Bostadshus som ser läskigt ut"



"En plats att vara och hänga på med vänner på sommaren"



"Ett mysigt bostadsområde som ser gammeldags ut."



"Roliga att hoppa på"



"Ser kriminellt ut"



"En plats att hänga på"



"Här finns inget att göra"



Flera barn efterfrågar fotbollsplaner

Aktiviteter

Flera barn önskar platser för aktiviteter så som fotboll, pingis, höghöjdsbanor och lekplatser. Några tjejer efterfrågar fler platser där man kan umgås med sina vänner på sommaren, Hon och hennes vänner uppmärksammar också en snurrleksak som finns nära Gottsunda centrum och säger att de gärna har fler av dessa. Flera barn åker in till Uppsala centrum med sina föräldrar på helgerna.

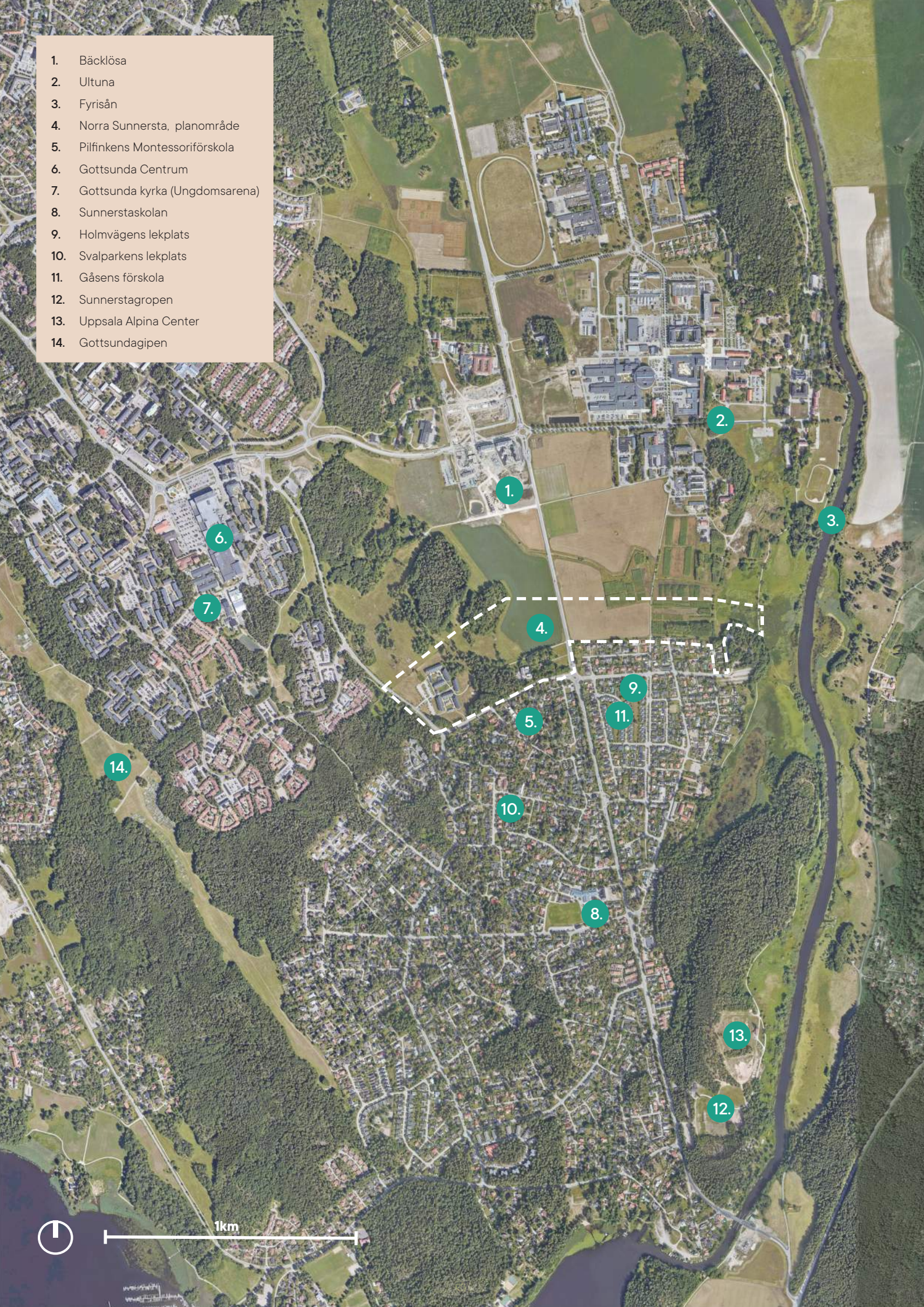
Socioekonomisk tillhörighet och utformning av byggd miljö

Under en del av workshopen tittar vi på bilder med olika typer av arkitektur och bostadsområden. Flera barn uttrycker en tydlig medvetenhet kring hur byggd miljö speglar socioekonomisk status. Barnen uttrycker till exempel att en viss typ av arkitektur ser tomt och läskigt ut. Ett barn menar att ett bostadsområde ser "kriminellt ut". Barnen ger också uttryck för att en viss arkitektur ser generisk eller tråkig ut. Ett annat bostadsområde verkar gammeldags och mysigt och den röda färgen på fasaden uppskattas. Ett annat barn uppger att hon tycker bäst om ljusa färger på byggnader.



Workshop på Allaktivitetshuset i Gottsunda. Barnen får välja referensbilder och skriva på post-it lappar.

1. Bäcklösa
2. Ultuna
3. Fyrisån
4. Norra Sunnersta, planområde
5. Pilfinkens Montessoriförskola
6. Gottsunda Centrum
7. Gottsunda kyrka (Ungdomsarena)
8. Sunnerstaskolan
9. Holmvägens lekplats
10. Svalparkens lekplats
11. Gåsens förskola
12. Sunnerstagropen
13. Uppsala Alpina Center
14. Gottsundagipen



Råd och rekommendationer

Naturmark och befintliga kvalitéer

SP DP F

Befintlig skogsområde i väst är uppskattat och används av barn i området idag. Bevarade naturområden inom bebyggd miljö kan ha ett pedagogiskt värde genom att göra det lättare att läsa landskapet och visa hur landskapet såg ut innan bebyggelse. Bevara naturmarken inom planområdet och gärna ta fram en skötselplan och samordna med förvaltning som kan stötta barns användning av naturområden.

SP DP F

Naturlek har en stor pedagogisk potential som också kan främjas i gestaltning. Idag används till exempel naturområdet i väst för förskoleverksamhet. Användandet kan styrkas genom att planera för ett väderskydd eller en samlade plats i skogsområdet dit förskolor kan gå. Mötesplatsen kan till exempel lokaliseras vid den stora stenbumlingen dit Pilfinkens förskola redan går med barnen.

SP DP

Stor potential finns även för naturmarken i det östra planområdet som kan komma att bli en viktig rekreationsmiljö för barn och unga i området. Utforma området med funktioner som främjar lek, rörelse och rekreation.

SP DP F

Utforma kvartersparken som en naturpark som tar tillvara på de lokala landskapskaraktärerna. Kvartersparken får gärna utformas med naturlek där till exempel hinderbanor önskas av några barn.

SP DP

Utblickarna och de öppna betes- och åkermarkerna är viktiga landskapselement på platsen. Mötet med landskapet bör planeras på ett sätt som gör det tillgängligt för barn och unga med brynzoner som skapar ett naturligt och väl gestaltat möte med landskapet.

Bostadsgårdar och närmiljö

SP DP B

Bostadsgårdar och närmiljön bör utformas med tillgänglig naturmark som främjar lek och rörelse. Inte minst för mindre barn är tillgången till lättillgängliga naturområden nära bostaden viktig.

SP DP B

Rymliga bostadsgårdar med plats för lek och rörelse. Bostadsgårdar bör även planeras med möjlighet att röra sig mellan gårdsmiljöerna för att främja en lek miljö där det går att mötas mellan bostadskvarteren.

SP DP

Småparker och närliggande natur blir viktiga inslag i planområdet där barn från olika kvarter kan mötas.

SP DP B

Bostadsgårdar bör utformas för att erbjuda olika typer av lek och platser för både yngre och äldre barn.

Förskola och skola

SP DP F

Utnyttja de landskapskvalitéer som finns på platsen idag genom att skapa kreativa skolgård och förskolegårdar som på ett tydligt sätt hänger samman med det kringliggande landskapet.

SP DP

Lokalisera förskolor och skola så att de har en god koppling till naturområden och kvarterspark inom planområdet. Naturområdena kan då enkelt nyttjas av skolverksamheten.

SP DP F

Skolgården ska erbjuda en variation av zoner för lugn, återhämtning och intimitet såväl som mer aktiv lek. Planera gärna sittplatser som är vända mot varandra och främjar sociala möten.

Grönområden och torg

SP DP F

Säkerställ att offentliga miljöer är väl omhändertagna och förvaltas på ett sätt som stödjer användande. God belysning och förvaltning kan bidra till trygga rum som kan användas även när det är mörkt.

SP DP F

Grönområden och offentliga miljöer ska vara tillgängliga för alla barn oavsett ålder, funktion och bakgrund.

SP DP F

Integrera barnperspektiv i dagvattenstrategi för området. Öppen dagvattenhantering som dagvattendammar kan utformas med pedagogiska inslag och gestaltning som uppmuntrar till lek och rörelse. Beakta säkerhetsperspektiv i utformning av dagvattenhantering med flacka slänter som begränsar drunkningsrisker.

SP DP F

Planera för vinterlek som gör det möjligt för barn att leka ute även under vinterhalvåret. Detta kan till exempel göras genom att utnyttja befintlig topografi för pulkaåkning eller genom att spola idrottsplatser på vintern för att ge plats och skridskoåkning.

SP DP F

Parker och torg utformas med intima vistelsemiljöer med möjligheter att mötas. Det kan till exempel göras med sittplatser vända mot varandra istället för bänkar där man sitter på rad, belysning som bidrar till skapandet av trygga rum och väderskyddade sittplatser.

SP DP F

Inom planområdet behövs större grönområden för spontanlek såväl som närnatur, småparker och grön-blå stråk. Utemiljön bör planeras för mötesplatser i olika skalor där barn har möjlighet att möta andra barn i närområdet.

SP DP TP F

Alla barn har samma rätt till offentliga ytor. Barn i alla åldrar och från alla bakgrunder har rätt till det offentliga rummet. Det innebär att möjliga konflikter som kan uppstå mellan användande måste hanteras genom till exempel förvaltning. Barns rätt till uppehållande i offentliga rum måste beaktas även när det står i konflikt med andra gruppers användande.

Kopplingar



Planering av byggd miljö bör främja arbetet med att skapa trygga kopplingar mellan Bäcklösa, Gottsunda och Norra Sunnersta för att motverka segregation och splittringar mellan olika områden. Planarbetet kan till exempel möjliggöra för ett trafikseparerat gång och cykelstråk längs skogspartiet i väster och på så sätt skapa en bra koppling både till Bäcklösa och Gottsunda.



Kvartersparken har potential att fungera som en mötesplats i området och bidra med rekreativa värden för intilliggande områden som idag saknar sådana tillgångar. Utforma kvartersparken som en mötesplats för barn i hela området och säkerställ goda kopplingar till befintliga Sunnersta samt Gottsunda och Bäcklösa.

Trafik



Vidta åtgärder för att skapa tryggare gaturum längs Dag Hammarskjölds väg och Rosenvägen. Detta kan göras genom en omgestaltning av gaturummen till en stadsgata med mänsklig skala. Åtgärderna behöver kombineras med trafikplanering och sänkta hastigheter.



Motverka barriäreffekt från Rosenvägen och Dag Hammarskjölds väg för att skapa ett sammanhållet område som länkas samman med bebyggelse på ett naturligt sätt.



Dialogarbetet visar att många barn rör sig själva i området, planera ny bebyggelse på ett sätt som möjliggör för barn att röra sig själva inom planområdet med trygga gaturum. Detta gör framförallt genom en god gestaltning av gaturummen och med en planläggning som säkerställer säkra skolvägar.

Etapplanering och planläggning



Barnperspektiv ska inte limiteras till miljöer som specifikt planeras för barn, lekplatser och skolgårdar till exempel, utan måste beaktas i planering och gestaltning av all byggd miljö.



Barnperspektivet måste integreras i alla led, från strategiskt stadsbyggande till operativ förvaltning. Uppmuntra till ett dialogarbete med förvaltare där barns lek och användande stöds av förvaltande.



Beakta barnperspektiv under byggtiden. Ökad byggtrafik kan leda till trafikosäkra rum. Byggtrafik ger även upphov till bullerproblematik. Ta hänsyn till barns känslighet för starka intryck och förändring genom en god etapplanering.



Säkerställ tillgång till lekmiljöer, grönområden och förskola i alla etapper av byggtiden. Om möjligt bör även skola och kvarterspark planeras i ett tidigt planskede.

Uppföljning och råd till vidare dialog

SP

Uppföljning inom ramen för det här arbetet

Inom ramen för det här arbetet kommer en uppföljning att göras med alla som på olika sätt deltagit i processen. Uppföljningen kommer att ske skriftligt via mejl eller i vissa fall med återbesök där barn och vuxna får en uppföljning kring hur deras åsikter har beaktats i projektet. Återkoppling bör också göras när strukturplanen är klar för att visa resultatet av arbetet.

Ansvarig: Strategisk arkitektur

SP DP TP B

Vidare dialog

Barn och unga kan med fördel bjudas in i ett senare skede av projektet i utveckling av till exempel skola, förskola och parkområde.

Ansvarig: Uppsala kommun

SP DP

Redovisa avvägning

I samrådsredogörelse och planbeskrivning bör eventuella avvägningar redovisas i fall där barns intressen delvis eller helt inte kunnat uppfyllas.

Ansvarig: Uppsala kommun

Eventuella Målkonflikter

Projektets ekonomi

Projektets ekonomi kan skapa målkonflikter med barns intressen.

Trygghet

I den här dialogprocessen och i planprocessen generellt har frågor om segregation och trygghet lyfts av både barn och vuxna. Konflikter kan uppstå i form av att barn från vissa bostadsområden inte anses välkomna inom planområdet. Dialogprocesser i området har visat på en oro för att torg och offentliga platser ska bli stökiga. Här finns en särskild konflikt mellan vuxna och ungdomar som kan ses som ett problem i frågor som rör till exempel förvaltning och trygghet.

Referenser

Barnombudsmannen (2021) Det här är barnkonventionen.
<https://www.barnombudsmannen.se/barnkonventionen/om-barnkonventionen/?currentCat>

Barnombudet i Uppsala Län (uå) Dialogkartan – planera bra dialoger med barn och unga. <https://boiu.se/om-barnombudet/verksamheter/utbildningar/dialogkartan/>

Bell, S., Ward Thompson, C., and Travlou, P. (2003). Contested views of freedom and control: children, teenagers and urban fringe woodlands in central Scotland. *Urban For. Urban Green*, 3, 87–100. doi: 10.1078/1618-8667-00026

Boverket (2019) Grönska främjar hälsa och välbefinnande. <https://www.boverket.se/sv/PBL-kunskapsbanken/teman/ekosystemtjanster/naturen/valbefinnande/>

Cele, S. & D. van der Burgt. (2015). Participation, consultation, confusion: professionals' understandings of children's participation in physical planning. *Children's Geographies*, 13(1), 14-29.

Engemann, K., Pedersen, C.B., Arg, L., Tsirogiannis, C., Mortensen, P. B. & Svenning, J-C. (2019). Residential green space in childhood is associated with lower risk of psychiatric disorders from adolescence into adulthood. *PNAS*, 11 (116), 5188-5193.

Jansson M, Zalar A, Sundevall EP and Randrup TB (2020) Governing for Child-Friendliness? Perspectives on Children as Users Among Swedish and Danish Urban Open Space Managers. *Front. Sustain. Cities* 2:565418. doi: 10.3389/frsc.2020.565418

Jansson M, (2016) Stadsplanerarna missar barnen. *Svenska Dagbladet*, 8 februari. <https://www.svd.se/a/474f1781-eae5-4aa6-ab84-429aa0674b22/stadsplanerarna-missar-barnen>

Foton tagna av Strategisk Arkitektur