

Stadsbyggnadsförvaltningen
Undersökning

Datum
2026-03-03

Diarienummer
PBN 2020-001525

Handläggare
Camilla Björk

Undersökning om betydande miljöpåverkan för Detaljplan för Tensta-Åsby 18:1, Skyttorp

Bakgrund

När en ny detaljplan tas fram, eller en befintlig detaljplan ändras, ska kommunen ta ställning till om genomförandet av detaljplanen kan antas medföra betydande miljöpåverkan eller inte. För att ta reda på det, ska i princip alla¹ förslag till detaljplaner, eller ändringar i befintliga detaljplaner, genomgå en så kallad undersökning, enligt plan- och bygglagens 5 kapitel 11 a § och 6 kapitel 1 § miljöbalken.

I det fall detaljplanen bedöms medföra betydande miljöpåverkan ska en strategisk miljöbedömning genomföras och en miljökonsekvensbeskrivning (MKB) upprättas. Miljöbedömningen utgör själva processen, som löper parallellt med planarbetet, med syfte att ge inspel kring möjliga anpassningar av planen, införande av planbestämmelser eller andra åtgärder som behövs för att minimera miljöpåverkan.

Syfte

Enligt 6 kapitel 1 § miljöbalken (MB) är det övergripande syftet med en miljöbedömning att integrera miljöaspekter i planering och beslutsfattande så att en hållbar utveckling främjas.

Detta dokument syftar till att, i inledningen av planprocessen, bedöma och dokumentera planens potentiella miljöpåverkan. Om undersökningen kommer fram till att planens genomförande kan antas medföra en betydande miljöpåverkan innebär det att planen ska miljöbedömas och att en MKB ska upprättas. Undersökningen utgör också underlag för avgränsning av miljöaspekter i MKB:n, i det fall beslut om betydande miljöpåverkan tas.

Undersökningen används också för att avgränsa vilka typer av miljöpåverkan som behöver beskrivas och hanteras vidare, även om planens genomförande inte bedöms innebära betydande miljöpåverkan.

¹ Undantaget gäller om detaljplanen endast är till för att tillgodose totalförsvarets eller räddningstjänstens behov.

Bedömning av betydande miljöpåverkan

I miljöbedömningsförordningen § 5 anges vilka omständigheter som kommunen ska utgå från vid undersökningen av om en detaljplan kan antas medföra betydande miljöpåverkan på miljön, hälsan, hushållning med mark, vatten och andra resurser. Var gränsen för betydande miljöpåverkan går är inte närmare preciserat. Kommunen måste göra en bedömning i varje enskilt fall.

Nedan ges några exempel på förutsättningar som kan bidra till betydande miljöpåverkan:

- Risk för negativ påverkan på riksintressen (Natura 2000/Riksintresse för naturvård, kulturmiljövård eller friluftsliv med mera)
- Risk för negativ påverkan på skyddade arter
- Risk för stor negativ påverkan på grundvatten
- Förorenad mark i kombination med risk för översvämning

Viktigt att poängtera är dock att det är den totala sammanvägningen av miljöpåverkan som ligger till grund för beslut om betydande miljöpåverkan. Även om ingen stor påverkan inom någon av ovanstående punkter skulle identifieras, kan en liten påverkan inom många aspekter ge en sammantaget stor påverkan, och därför resultera i betydande miljöpåverkan och behov av MKB.

Om förslaget till detaljplan innebär att planområdet får tas i anspråk för att anlägga större och särskilt komplexa projekt, kallas de för MKB-projekt, se plan- och bygglagen 4 kapitlet 34 §. Ett MKB-projekt är ett projekt som enligt plan- och bygglagen och miljöbalken ska miljöbedömas i en detaljplaneprocess där aspekterna i miljöbedömningsförordningen § 10-13 belyses. Exempel på MKB-projekt är till exempel ett industriområde, ett köpcentrum, en parkeringsanläggning eller en spårväg.

Stadsbyggnadsförvaltningen bedömer att de mer omfattande kriterierna som listas i 10 § MBF *inte* behöver beaktas i denna undersökning då planområdet inte kommer tas i anspråk för åtgärder som listas i PBL 4 kap 34 § andra stycket.

Stadsbyggnadsförvaltningen anser inte heller att förslaget är ett så kallat "annat stadsbyggnadsprojekt" eftersom detaljplanen omfattar ett mindre redan exploaterat område i Skyttorp, och syftar till en utveckling av de markanvändningar som redan pågår i anslutning till planområdet.

Undersökningens tre delar

Enligt 6 kapitlet 6 § miljöbalken innebär undersökningen att kommunen identifierar omständigheter som talar för och emot en betydande miljöpåverkan i början av planprocessen. Denna del av undersökningen görs i detta dokument.

Därefter, i undersökningens andra del, samråder kommunen i frågan om betydande miljöpåverkan med de kommuner, länsstyrelser och andra myndigheter som på grund av sitt särskilda miljöansvar kan antas bli berörda av planen eller programmet.

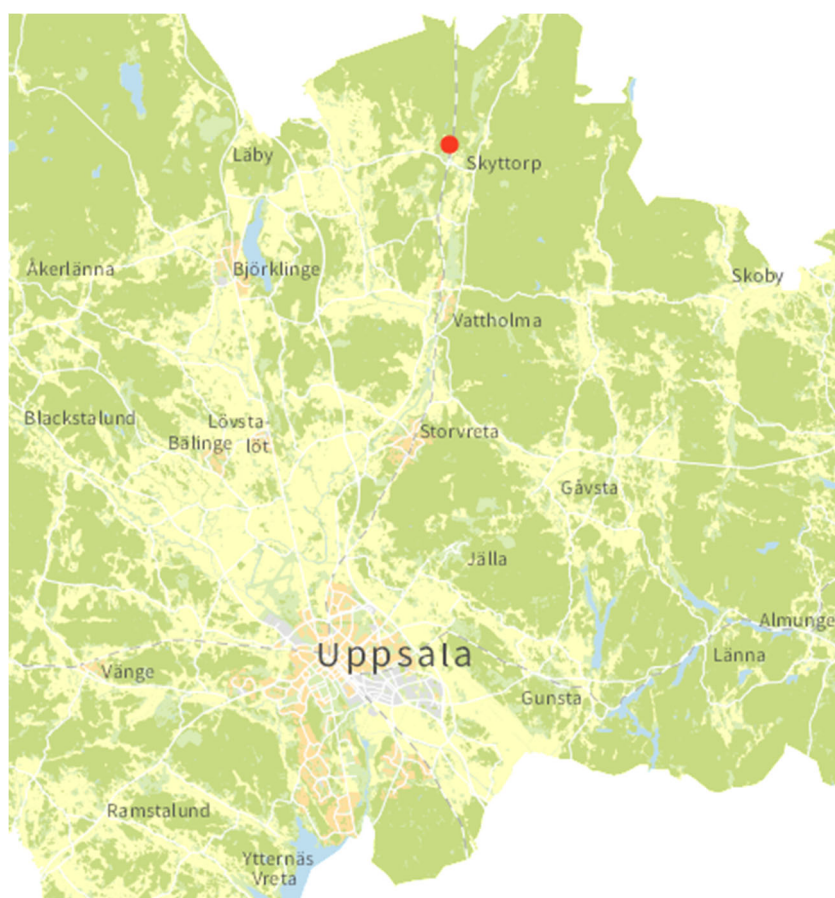
Enligt 6 kapitlet 7 § miljöbalken ska kommunen, när undersökningen är genomförd, i ett särskilt beslut avgöra om genomförandet av planen, programmet eller ändringen kan antas medföra betydande miljöpåverkan. Beslutet, som utgör undersökningens tredje del, ska redovisa de omständigheter som talar för eller emot betydande miljöpåverkan i miljöbalkens mening.

Beslutet ska göras tillgängligt för allmänheten. Enligt 6 kapitlet 8 § miljöbalken får beslutet om huruvida genomförandet av planen, programmet eller ändringen kan antas medföra en betydande miljöpåverkan inte överklagas. Däremot kan kommunen i ett senare skede göra en annan bedömning.

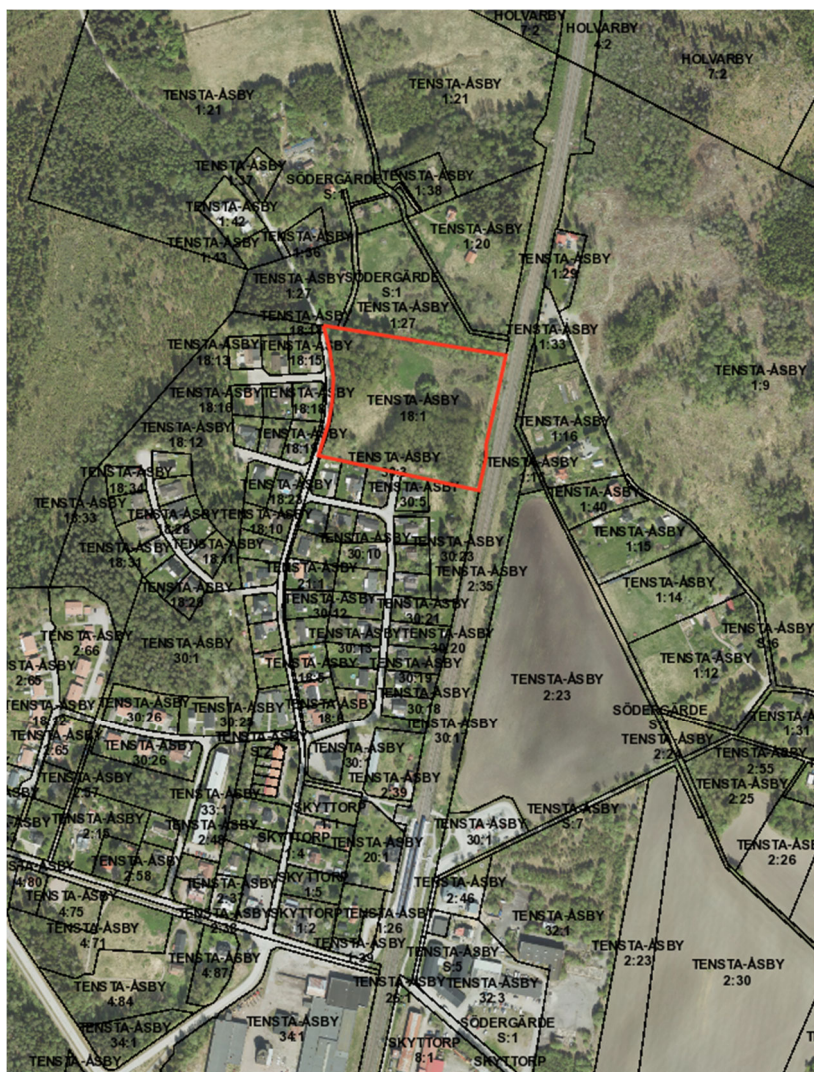
Planuppdraget

Detaljplan för fastigheten Tensta-Åsby 18:1 tas fram för att möjliggöra cirka 36 nya bostäder i form av friliggande villor, radhus, parhus och flerbostadshus i anslutning till befintlig bebyggelse. Planen syftar till att skapa utrymme för en variation av bostadsformer med en struktur som främjar möten och gemenskap samt anpassas till omgivande bebyggelse samt natur- och terrängförhållanden.

Planområdet ligger i norra delen av Skyttorp, längs med Ostkustbanan och längs väg 290.



Figur 1 Orienteringskarta som visar planområdets ungefärliga läge, markerat med röd markering.



Figur 2 Flygfoto som visar planområdets ungefärliga utbredning med röd linje.

I kommunens översiktsplan (ÖP 2016) är Skyttorp utpekad som en prioriterad tätort. Gemensamt för de prioriterade tätorterna är att de utgörs av kommunens större tätorter som ligger bra geografiskt i det regionala kollektivtrafiksystemet, med god turtäthet. De prioriterade tätorterna ska utvecklas som inbjudande lokalsamhällen. Utvecklingen ska ske i balanserad takt och omfattning, och mot en koncentration av bebyggelse som är mer blandad med exempelvis både flerbostadshus, radhus och villor. Planförslaget bedöms vara förenligt med översiktsplanen.

Det aktuella planområdet omfattas av en byggnadsplan (Byggnadsplan för Skyttorp samhälle, laga kraft 1971, lantmäteriets beteckning 03-72:299, detaljplanenummer B1216) och är planlagt för park eller plantering.

Planområdet är idag obebyggt med undantag för en gammal garagebyggnad. Planområdet består av en öppen, något igenväxande gräsmark med ett par olikåldrade lövskogspartier runt. Ett gammalt, vattenförande dike går genom östra delen av åkermarken, parallellt med banvallen. Enligt framtagen naturvärdesinventering har skogsdungarna bedömts ha påtagligt naturvärde (klass 3) och övrig mark visst naturvärde (klass 4).

Planarbete har pågått sedan november 2020. Under planprocessens gång har förutsättningar för marken och vattenfrågor utretts. Det resulterade i ett omtag av den fysiska strukturen hösten 2021. Planområdets nordöstra hörn bedömdes inte vara lämplig för bebyggelse på grund av höga grundvattennivåer, dåliga markförhållanden

samt områdets placering som lågpunkt i landskapet. Lågpunktsområdet ska därför ha kvar sin funktion i området det vill säga inte fyllas igen, samt även fortsättningsvis kunna svämma över och buffra vatten. Befintligt dike och naturmark närmast järnväg bevaras.

Planförslaget innebär en förändrad markanvändning då:

- Obebyggd mark (naturmark) planeras omvandlas till bostadsområde (småhus).

Planförslaget innebär en ökad exploateringsgrad: Ja

Är föreslagen markanvändning förenlig med gällande översiktsplan:²: Ja

Planförslaget ingår i planprogram, fördjupad översiktsplan eller liknande, där miljöbedömning och miljökonsekvensbeskrivning redan genomförts: Nej

² Detta är kopplat till Miljöbalkens kapitel 3: "Grundläggande bestämmelser för hushållning med mark- och vattenområden, 1 § Mark- och vattenområden ska användas för det eller de ändamål för vilka områdena är mest lämpade med hänsyn till beskaffenhet och läge samt föreliggande behov. Företräde ska ges sådan användning som medför en från allmän synpunkt god hushållning".

Bedömning av betydande miljöpåverkan enligt Miljöbedömningsförordningen

Nedan redovisas kommunens bedömning av betydande miljöpåverkan genom en beskrivning av planen och platsen, samt bedömning av påverkan. Utgångspunkten är bedömningskriterierna i 5 § miljöbedömningsförordningen 2017:966. Bedömningarna är preliminära och ny kunskap som tillförs planarbetet kan innebära att de behöver omvärderas.

Planen

Miljöbedömningsförordningen 5§ 1, a-d

I vilken utsträckning detaljplanen:	Kommentar
a) anger förutsättningar för verksamheter eller åtgärder när det gäller lokalisering, typ av verksamhet, storlek eller driftförhållanden eller genom att fördela resurser (5§1a)	Detaljplanen möjliggör utveckling av bostäder i anslutning till befintlig bebyggelse.
b) har betydelse för de miljöeffekter som genomförandet av andra planer eller program medför (5§1b)	Liten utsträckning. Detaljplanens miljöeffekter bedöms inte påverka effekterna av andra planer eller program i närområdet.
c) har betydelse för att främja en hållbar utveckling eller för integreringen av miljöaspekter i övrigt (5§1c), eller	Planområdet har god tillgång till kollektivtrafik med avseende på tåg och buss. Ortens eget serviceutbud är svagt, men tillgången till tåg innebär goda pendlingsmöjligheter till orter med mer service. Skyttorp kan utvecklas med ny bebyggelse upp till kapacitetsgränsen för vatten och avlopp, vilket innebär cirka 150 nya bostäder.
d) har betydelse för möjligheterna att följa miljölagstiftningen (5§1d)	Viss utsträckning. Det finns risk för att detaljplanen bidrar till att MKN för ytvatten/grundvatten inte följs då naturmark bebyggs, vilket innebär att mark hårdgörs i större utsträckning. Nödvändiga åtgärder och anpassningar ska göras i detaljplanen för att minimera riskerna.

Platsen

Miljöbedömningsförordningen 5§ 2, 8, 9

2: Miljöproblem som är relevanta för planen, programmet eller ändringen

8: Det påverkade områdets betydelse och sårbarhet på grund av intensiv markanvändning, överskridna miljökvalitetsnormer, dess kulturvärden eller andra utmärkande egenskaper i naturen.

9: Påverkan på områden eller natur som har erkänd skyddsstatus nationellt, inom Europeiska unionen eller internationellt.

Fråga	Ja/Nej/Eventuellt ³	Kommentar
Berörs platsen av ställningstaganden kring mark- och vattenanvändning i ÖP 2016 angående: Dagvattenstråk Grönt stråk Viktigt grundvattenavsnitt Stort naturområde Grönområde Vattenförekomster vattendrag Vattenförekomster (sjöar, vattendrag)?	Nej	Planområdet hör till den prioriterade tätorten Skyttorp.
Berörs platsen av särskilda mark- och vattenområden av riksintressen enligt miljöbalkens kap 3 och 4?	Ja	Planområdet omfattas i sin helhet av riksintresse för totalförsvaret, stoppområde för höga objekt. Planområdet berörs även av riksintresse för kommunikationer, järnväg Uppsala C- Gävle (Ostkustbanan).
Berörs platsen av näringar av nationell betydelse såsom jordbruksmark och skogsmark för produktionsskog	Nej	Planområdet ingår i nitratkänsligt område.
Berörs platsen av skyddade områden enligt miljöbalkens kap 7 och 8	Ja	Planområdet ingår i den yttre zonen av vattenskyddsområdet Uppsala- och Vattholmaåsarna. Vattenskyddsföreskrifterna för området ska följas.

³ Välj alternativet eventuellt ifall ytterligare utredning krävs för att besvara frågan

Fråga	Ja/Nej/Eventuellt ³	Kommentar
Finns högt klassade naturvärdesobjekt i naturvärdesinventering (klass 1 och 2) inom eller i närheten av planområdet?	Nej	
Finns skyddade arter registrerade i Artportalen inom eller i närheten av planområdet?	Ja	Fynd av rödvingetrast (NT) och grönfink (EN) har registrerats utanför planområdet.
Berörs platsen av Uppsala kommuns känslighetsklassade områden för grundvatten .	Ja	Planområdet ligger inom måttlig och hög känslighet för grundvattnet Uppsala- och Vattholmaåsarna.
Finns byggnad eller anläggning som är skyddad som byggnadsminne eller finns fornlämning enligt kulturmiljölagen (1988:950) inom området?	Nej	
Finns risker på platsen som behöver särskild hänsyn? Behövs särskilda utredningar, undersökningar skyddsavstånd med mera?	Ja	<p>Planområdet ligger intill järnvägen Ostkustbanan, som är en transportled för farligt gods. Detaljplanen ska uppfylla Trafikverkets riktlinjer för planläggning intill vägar och järnvägar.</p> <p>Planområdet gränsar till järnvägen och det finns två MIFO-områden i planområdets närhet. Objekten är en Järn- och stålmanufaktur och en bilvårdsanläggning. Föroreningarna har utretts i Projekterings-PM Miljö- och Geoteknik (Bjerking 2022). Behov av saneringsåtgärder kommer att utredas och fastställas i dialog med Miljöförvaltningen.</p> <p>Planområdet ligger inom ett område med hög och måttlig känslighet för grundvattnet.</p>

Fråga	Ja/Nej/Eventuellt³	Kommentar
		Enligt kommunens skyfallskartering finns det lågpunkter inom planområdet som riskerar att översvämmas vid extrema regn. Detaljplanen ska utformas så att skyfall kan omhändertas.

Påverkan

Miljöbedömningsförordningen 5§ 3, 6

3: de sannolika miljöeffekternas och det påverkade områdets utmärkande egenskaper

6: miljöeffekternas omfattning

Påverkan på miljön och människors hälsa vid genomförande av planen;

Miljöeffekt	Positiv eller ingen påverkan	Risk för viss negativ påverkan	Risk för stor negativ påverkan
Finns risk för påverkan på naturvärden , gröna värden / kilar, biologisk mångfald, växt- och djurliv?		Kanske, planområdet består av naturmark. Delar av planområdet utgörs av naturvärdesklass 3, påtagligt naturvärde.	
Finns risk för påverkan på rekreation och friluftsliv ?		Detaljplanen innebär att en del naturmark tas i anspråk, som troligtvis används som rekreations- och friluftsområde idag. Det finns dock inga utpekade ridstigar, motionsspår, friluftsel eller /idrotts anläggningar eller liknande som tas bort inom området. Syftet med planen är att göra det möjligt att bygga ett område med bostäder i ett naturnära läge.	
Finns risk för påverkan på kulturmiljövärden ?	Nej, inga kända kulturhistoriska värden berörs.		
Finns risk för påverkan på landskapsbild / stadsbild ?		Viss påverkan på landskapsbilden då bebyggelse kan bli synlig från det öppna landskapet i väster. Bebyggelsen kommer dock utgöras av småhus och radhus i anslutning till järnvägen och befintlig bebyggelse.	

Miljöeffekt	Positiv eller ingen påverkan	Risk för viss negativ påverkan	Risk för stor negativ påverkan
Finns risk för påverkan på grundvatten – att miljökvalitetsnormer inte kan följas eller att riktvärden överskrids?		Kanske, planområdet ligger inom vattenskyddsområde/ hög känslighet (Riskanalys av Uppsala- och Vattholmaåsarnas tillrinningsområde ur grundvattensynpunkt).	
Finns risk för påverkan på ytvatten - att miljökvalitetsnormer inte kan följas, eller att riktvärden överskrids?		Kanske, planområdet utgör naturmark idag. Den ökade andelen hårdgjorda ytor kommer öka föroreningsbelastningen på recipienten om inga åtgärder vidtas.	
Finns risk för människors hälsa eller miljön kopplat till risk och säkerhetsaspekter gällande översvämning och skyfall ?		Kanske, del av planområdet riskerar att översvämmas i framtiden (100-, 200 årsflöde, beräknat högsta flöde (BHF)). Översvämningsyta behöver säkerställas i detaljplanen.	
Finns risk för människors hälsa eller miljön kopplat till risk och säkerhetsaspekter gällande instabilitet, sättningar, erosion, ras och skred ?	Nej, geoteknisk utredning visar på små risker för instabilitet och sättningar. Byggnationen bedöms kunna grundläggas utan särskilda förstärkningsåtgärder.		
Finns risk för människors hälsa eller miljön kopplat till risk och säkerhetsaspekter gällande förorenad mark ?		Ja, planområdet är konstaterat förorenat. Kompletterande provtagning och sanering behöver genomföras.	

Miljöeffekt	Positiv eller ingen påverkan	Risk för viss negativ påverkan	Risk för stor negativ påverkan
Finns risk för människors hälsa eller miljön kopplat till risk och säkerhetsaspekter gällande utsläpp ?		Kanske, planområdet ligger intill järnväg där farligt gods transporteras.	
Finns risk för människors hälsa eller miljön kopplat till risk och säkerhetsaspekter gällande explosion ?		Kanske, planområdet ligger intill järnväg där farligt gods transporteras.	
Finns risk för människors hälsa eller miljön kopplat till risk och säkerhetsaspekter gällande strålning till exempel elektromagnetiska fält från järnväg, elnätsstationer, kraftledning?		Planområdet ligger intill Ostkustbanan. Bebyggelsen och tillhörande tomter, planeras dock på tillräckligt skyddsavstånd, i syfte att minimera eventuella risker.	
Finns risk för påverkan på människors hälsa till följd av buller från väg, järnväg, verksamheter, flygtrafik med mera? (Miljökvalitetsnormer buller)		Kanske, planområdet är utsatt för bullerpåverkan från järnvägen. Enligt bullerutredningen uppfyller detaljplanen gällande riktvärden för trafikbuller med föreslagna åtgärder.	
Finns risk för påverkan på människors hälsa till följd av vibrationer från tung trafik, järnväg med mera?		Kanske, bostäder planeras invid järnvägsspår.	
Finns risk för påverkan på människors hälsa till följd av försämrad luftkvalitet ? (Miljökvalitetsnormer luft)	Nej, planområdet ligger utanför tätbebyggt område och omgärdas huvudsakligen av jordbruksmark.		

Miljöeffekt	Positiv eller ingen påverkan	Risk för viss negativ påverkan	Risk för stor negativ påverkan
Finns risk för påverkan på människors hälsa till följd av djurhållning på grund av risk för allergener (närhet till stall, beteshagar med mera)?		Eventuellt, planområdet ligger på landsbygden.	
Finns risk för påverkan på människors hälsa till följd av ljusförorening från belysningsmaster vid verksamheter eller evenemangsplatser med mera?	Nej, ingen påverkan.		
Finns risk för påverkan på människors hälsa till följd av lukt från avloppsreningsverk, pumpstation med mera?		Kanske, en pumpstation ska placeras i den sydöstra delen av planområdet. Detaljplanen ska anpassas så att erforderligt skyddsavstånd uppnås.	
Finns risk för klimatpåverkan på grund av ökade utsläpp av växthusgaser, kopplat till förändrad markanvändning?		Kanske, då skogsmark tas i anspråk. Andelen skog är dock relativt liten och detaljplanen innebär goda förutsättningar för hållbart resande i och med närheten till Ostkustbanan.	

Sammanvägning av påverkan

Miljöbedömningsförordningen 5§ 4, 5

4: I vilken utsträckning det går att avhjälpa de sannolika miljöeffekterna

5: Miljöeffekternas gränsöverskridande egenskaper

Fråga	Ja/Nej/Eventuellt	Kommentar
Är det sannolikt att negativa miljöeffekter uppkommer på miljö, klimat, hälsa eller hushållning med mark, vatten eller andra naturresurser?	Nej	Detaljplanen bedöms inte medföra negativa miljöeffekter, åtgärder behöver dock vidtas. Kompletterande provtagning och sanering av mark och vatten behöver genomföras. Riskreducerande åtgärder behöver vidtas för att undvika påverkan på grundvatten. Åtgärder behövs för att inte påverka miljö kvalitetsnormerna negativt. Skyfallshantering behöver säkerställas.
Är miljöeffekterna bestående, det vill säga icke reversibla?	Nej	Se ovan.
Kan ett genomförande av planen medföra att förebyggande åtgärder eller kompensationsåtgärder behöver vidtas?	Nej	Detaljplanen ska anpassas efter befintliga förhållanden i så stor utsträckning som möjligt.
Kan ett genomförande av planen som helhet, tillsammans med förväntad utveckling i omgivningen ⁴ , ge upphov till kumulativa negativa effekter ⁵ på miljön, hälsan eller hushållningen med mark, vatten och andra naturresurser?	Nej	Planområdet ingår inte i ett större utvecklingsområde.

⁴ Som styrs av andra planer och program

⁵ Kumulativ negativ effekt = flera mindre effekter som kan ge stora negativa effekter utan att de var för sig behöver innebära betydande miljöpåverkan

Samlad bedömning

Detaljplanens miljöeffekter utgörs framför allt av påverkan på grundvatten och ytvatten samt risker med avseende på närhet till järnväg med farligt gods, förekomst av markföroreningar samt översvämning. Nödvändiga åtgärder och anpassningar ska göras i detaljplanen för att minska riskerna.

Stadsbyggnadsförvaltningen bedömer att ett genomförande av detaljplan Tensta-Åsby 18:1, inte kan antas medföra risk för betydande miljöpåverkan. Därmed behöver en strategisk miljöbedömning och miljökonsekvensbeskrivning enligt miljöbalken 6 kapitlet inte genomföras.

Stadsbyggnadsförvaltningen