

Stadsbyggnadsförvaltningen
Tjänsteskrivelse till Idrotts- och fritidsnämnden

Datum:
2019-12-09

Diarienummer:
IFN-2019-0048

Handläggare:
Sten Larsson

Kartläggning av ridsportföreningar i Uppsala

Förslag till beslut

Idrotts- och fritidsnämnden beslutar

att anta kartläggning av ridsporten i Uppsala enligt bilagt förslag

Sammanfattning

Stadsbyggnadsförvaltningen har på uppdrag av idrotts- och fritidsnämnden genomfört en kartläggning av ridsporten i Uppsala. Kartläggningen kommer att ligga till grund för nämndens fortsatta arbete med ridsportens lokalbehov som sker inom nämndens lokalförsörjningsplan för idrotts- och fritidsanläggningar.

Ärendet

IFN beslutade den 15 april 2019

- att uppdra till förvaltningen att genomföra en kartläggning av ridsportföreningar i Uppsala i enlighet med vad som framkommer av ärendet,
- att kartläggningen ska beskriva föreningarnas verksamhet, den befintliga anläggningssituationen, kommunens subvention och utvecklingsmöjligheter, och
- att återrapportera uppdraget till nämnden senast december 2019.

Förvaltningen har, med den tidigare kartläggning av rid- och hästsport som gjordens 2010 som grund, genomfört kartläggningen med avgränsning till att omfatta föreningarnas verksamheter, befintliga anläggningssituation och kommunens subvention.

Beredning

Under kartläggningen har ett dialogmöte hållits med närvaro av 6 st. föreningar, Upplands ridsportförbund, Upplands islandshästförbund samt Upplands idrottsförbund. Föreningarna har också getts möjlighet att i en enkätundersökning svara på frågor och beskriva sin situation. Enkäten skickades till 7 st. föreningar varav 4 st. har lämnat in enkätsvar.

I lokalförsörjningsplanen för Lokalförsörjningsplan för idrotts- och fritidsanläggningar 2020–2030 med utblick till 2050 som nämnden antog i november 2019, IFN-2019-0197, gav nämnden förvaltningen i uppdrag att utreda ridsportens anläggningsbehov. Härigenom hanteras ridsportens lokalbehov, oavsett ägandeform, på samma sätt som övrigt behov av lokaler och anläggningar för olika verksamheter som kommunen har.

Ekonomiska konsekvenser

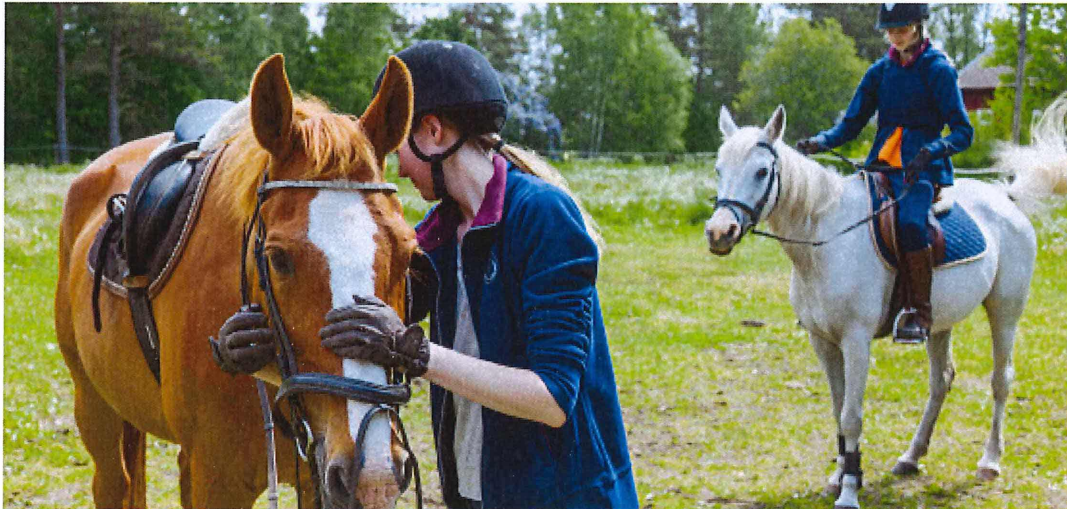
Inte aktuellt med föreliggande förslag till beslut.

Beslutsunderlag

Bilaga: Kartläggning av ridsport

Stadsbyggnadsförvaltningen

Mats Norrbom
Stadsbyggnadsdirektör



Kartläggning ridsport

Med uppdrag från Idrott och fritidsnämnden,
2019-03-26, Diarienummer IFN-2019-0048

Sten Larsson, Andreas Bolinder och Lotta Karlsson

Inledning

Det finns idag 17 föreningar i Uppsala kommun anslutna till Upplands Ridsportförbund/Svenska Ridsportförbundet och 6 föreningar anslutna till Svenska Islandshästförbundet, varav 6 föreningar från respektive förbund har sin verksamhet inom kommunens gränser. Storleken och karaktären på föreningarna varierar. En tydlig distinktion kan först göras mellan ridsport- och islandshästföreningarna. Vid sidan av skillnaden beträffande hästen som sådan utgörs en annan skillnad av att islandshästföreningarna har en större andel vuxna bland sina medlemmar/aktiva samt fler pojkar. Fortfarande gäller dock att kvinnor/flickor strikt dominerar på ridföreningarna. På den mer omfattande ridsportsidan kan åtminstone två typer av föreningar urskiljas: det är å ena sidan de föreningar som driver egen ridskola och å andra sidan de föreningar som riktar sig mer till motionsryttare. De föreningar som driver ridskola är genomgående betydligt större med avseende på medlemmar och då med tyngdpunkt på barn och unga. En annan tydlig tudelning kan göras mellan de föreningar som har tillgång till en egen (ägd eller hyrd) anläggning och de som måste hyra in sig per timma/dag på någon annan anläggning.

De 17 ridsportföreningarna i Uppsala kommun hade tillsammans ca 1 600 medlemmar baserat på 2018 års siffror.

Bidragsstatistiken för 2018 visar att ridsporten då stod för ca 41 300 närvarotillfällen eller ca 4 % av samtliga närvarotillfällen för lokalt aktivitetsstöd det året. Dessa siffror ska ses i ljuset av att ridsporten, av säkerhets-, utrymmes- och pedagogiska skäl, är hänvisad till relativt små grupper av deltagare.

Ridsporten bedrivs i huvudsak inom tre organisatoriska huvudgrupper; ridskola, tävlingsridning och enskilt men egen häst eller i annan form, exempelvis turridning. Fritidsvaneundersökningen visar att ridning i ridskola och i enskild regi har flest utövare och är ungefär lika stora. Tävlingsridning har färre utövare men tävlingsryttare rider oftare, har fler ”uppsittningar”, och ägnar mycket tid åt sin idrott. Många gånger träning 6 - 7 dagar i veckan och dessutom mycket tid i stallet för skötsel av hästarna.

Med utgångspunkt från nationell data kan antal hästar i Uppsala kommun beräknas till drygt 10 000 och omkring 2000 personer rider på ridskola 1 gång i veckan. Här finns ett mörkertal som i Uppsala kan beräknas till drygt 7 000 ryttare. Fritidsvaneundersökningen från 2018 visar att 10 %, eller 18 700, av Uppsalas invånare mellan 12 och 90 år någon gång under året har ägnat sig åt ridsport.

Fritidsvaneundersökningen

Idrotts- och fritidsnämnden genomförde under 2018 en enkätundersökning av Uppsalabornas fritidsvanor, Undersökningen omfattar åldersgruppen 12 – 90 år och de 2204 svar som kom in ger en bild som är representativ för hela befolkningen i Uppsala i åldersgruppen.

För ridsporten redovisar fritidsvaneundersökningen bland annat följande resultat:

Tabell 1. Andel av befolkningen som ägnat sig åt angivna idrottsaktiviteter.

	2018		Kön		Åldersgrupper					
	Totalt	Kvinna	Man	12 - 18 år	19 - 24 år	25 - 35 år	36 - 49 år	50 - 65 år	66 - 90 år	
Ridsport	10%	13%	7%	18%	15%	15%	12%	6%	1%	
Tränat på gym	55%	57%	52%	48%	70%	67%	57%	46%	39%	
Jogging	49%	50%	49%	69%	72%	63%	55%	35%	16%	
Löpning	40%	40%	40%	55%	54%	56%	45%	30%	9%	
Motionssimning	34%	37%	30%	41%	33%	32%	39%	34%	27%	
Landsvägscykel, motion	34%	33%	36%	31%	33%	27%	32%	42%	34%	
Längdskidor	26%	25%	27%	31%	27%	26%	25%	28%	25%	
Utförsåkning	26%	22%	29%	51%	34%	27%	29%	21%	8%	
Fotboll	25%	17%	32%	60%	41%	30%	27%	11%	3%	
Bordtennis	20%	16%	24%	38%	34%	28%	17%	12%	6%	
Badminton	20%	16%	24%	38%	34%	28%	17%	12%	6%	
Innebandy	13%	8%	19%	32%	18%	15%	16%	8%	1%	
Tennis	13%	8%	17%	23%	23%	14%	13%	8%	3%	

Kommentar: Tabellen visar ett urval av de idrotter som de flesta uppsalaborna ägnat sig åt någon gång under det under det senaste året. Träning på gym är den aktivitet som utövats flitigast. 57 % av kvinnorna och 52 % av männen i Uppsala (totalt 55 %) uppger att man någon gång under året tränat på gym.

10% av befolkningen hade någon gång under senaste året ägnat sig åt ridsport i någon form. Bland kvinnor var det 13 % och bland män 7 %. Resultatet 2018 visar på en ökning för ridsporten från den förra fritidsvaneundersökningen som genomfördes 2015, då 4 % svarade att man ägnat sig åt ridsport.

Tabell 2. Tabellen visar i vilken regi man utövat ridsport fördelat på kön och åldersgrupper; i förening i Uppsala, i förening i annan kommun eller i annan regi, vilket exempelvis kan vara enskilt privat med egen häst eller i bolagsregi

Ålder	Kvinna						Man					
	12 - 18 år	19 - 24 år	25 - 35 år	36 - 49 år	50 - 65 år	66 - 90 år	12 - 18 år	19 - 24 år	25 - 35 år	36 - 49 år	50 - 65 år	66 - 90 år
Förening i Uppsala	45 %	29 %	30 %	40 %	46 %	--	50 %	29 %	36 %	31 %	30 %	--
Förening i annan kommun	14 %	11 %	13 %	13 %	--	--	--	14 %	20 %	15 %	10 %	20%
Enskilt	41 %	61 %	57 %	47 %	54 %	--	50 %	57 %	44 %	54 %	60 %	80 %

Kommentar: Sammanlagt sker 35 % av ridsporten i föreningsregi i Uppsala, 13 % i förening i annan kommun och 52 % i enskild eller annan regi.

Tabell 3. Frekvens för utövande av olika delar av ridsporten, inklusive körning med häst, fördelat på kön och åldersgrupper. Procentsiffrorna anger totalt för Uppsalas invånare i respektive grupp.

	2018	Kön		Åldersgrupper					
	Totalt	Kvinna	Man	12 – 18 år	19 – 24 år	25 – 35 år	36 – 49 år	50 – 65 år	66 – 90 år
Motionsridning i ridskola									
Ingen gång men skulle gärna göra	18%	24%	12%	12%	24%	25%	19%	14%	11%
1 – 2 ggr senaste året	2%	3%	2%	1%	3%	5%	3%	1%	0%
3 – 10 ggr senaste året	1%	1%	1%	1%	3%	1%	1%	1%	0%
11 – 25 ggr senaste året	1%	2%	0%	2%	0%	1%	1%	1%	0%
Mer än 25 ggr senaste året	2%	3%	1%	9%	2%	2%	3%	1%	0%
Ridtävling	Totalt	Kvinna	Man	12 – 18 år	19 – 24 år	25 – 35 år	36 – 49 år	50 – 65 år	66 – 90 år
Ingen gång men skulle gärna göra	10%	14%	5%	11%	14%	15%	10%	6%	3%
1 – 2 ggr senaste året	1%	1%	2%	1%	3%	3%	1%	0%	0%
3 – 10 ggr senaste året	1%	1%	0%	0%	2%	1%	1%	1%	0%
11 – 25 ggr senaste året	0%	0%	0%	1%	0%	0%	0%	0%	0%
Mer än 25 ggr senaste året	0%	1%	0%	1%	1%	0%	1%	0%	0%
Körning med häst	Totalt	Kvinna	Man	12 – 18 år	19 – 24 år	25 – 35 år	36 – 49 år	50 – 65 år	66 – 90 år
Ingen gång men skulle gärna göra	13%	17%	9%	10%	17%	17%	14%	11%	6%
1 – 2 ggr senaste året	2%	2%	2%	2%	2%	4%	2%	1%	0%
3 – 10 ggr senaste året	1%	1%	1%	3%	1%	2%	0%	0%	0%
11 – 25 ggr senaste året	0%	0%	0%	0%	1%	0%	0%	0%	0%
Mer än 25 ggr senaste året	0%	0%	0%	1%	0%	0%	1%	0%	0%
Övrig ridsport	Totalt	Kvinna	Man	12 – 18 år	19 – 24 år	25 – 35 år	36 – 49 år	50 – 65 år	66 – 90 år
Ingen gång men skulle gärna göra	13%	17%	8%	10%	18%	19%	12%	11%	5%
1 – 2 ggr senaste året	3%	3%	2%	3%	5%	4%	3%	1%	0%
3 – 10 ggr senaste året	1%	2%	1%	2%	3%	2%	2%	0%	0%

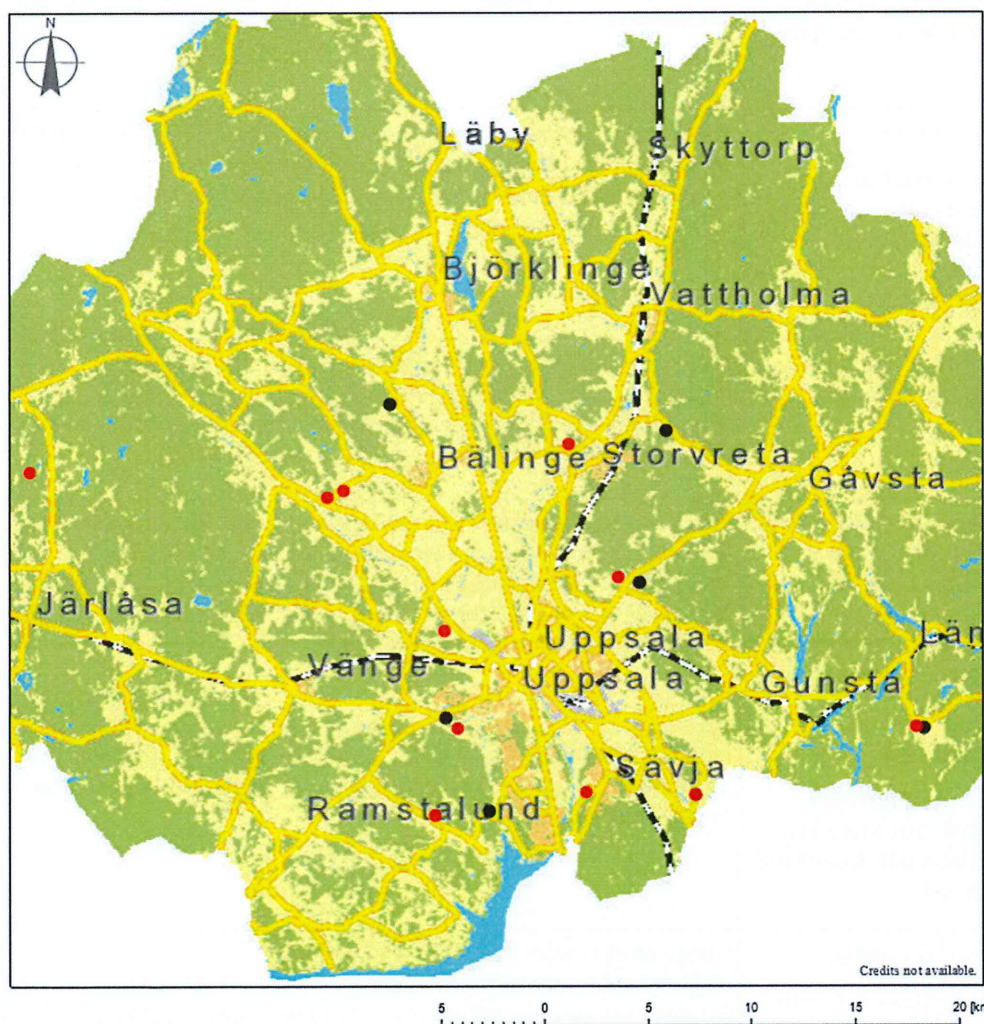
11 – 25 ggr senaste året	1%	1%	1%	1%	1%	1%	1%	0%	0%
Mer än 25 ggr senaste året	2%	3%	1%	4%	3%	3%	2%	1%	0%

Kommentar: tabellen visar att många skulle vilja ägna sig åt ridsport. Kolumnen "Ingen gång men skulle gärna vilja" visar att här finns en möjlighet för ridporten att nå nya utövare

Föreningarna

Av de föreningar som ingår i den här kartläggningen är det 6 stycken som bedriver ridskola: Bälinge Ryttningsförening, Lurbo Ridklubb, Uppsala Ponnyklubb, Storvreta Ponnyklubb, Almunge Ryttningsförening och Uppland-Västmanlands Fältrittklubb. Dessa föreningar har i allmänhet ett relativt stort antal medlemmar (omkring 300 eller fler) med stark tonvikt på yngre medlemmar (flickor). Övriga föreningar, inte sällan med färre än 100 och fler vuxna medlemmar, fokuserar mer på träning och tävling, men har också, liksom ridskoleföreningarna, kurser och utbildningar för sina medlemmar på programmet.

Karta över föreningsdrivna anläggningar



Svarta prickar på kartan visar bidragsberättigade föreningar.
Röda prickar på kartan visar privata ridhus.

Föreningens namn: Grundad år: Medlemmar/ aktiva:	Hemvist, Upptagningsområde:	Huvudsaklig inriktning:
Almunge Ryttarförening 57 medlemmar	Almunge, Länna,	Ytterligare information saknas
Börje SK 1969 >10 medlemmar		Klubben består av flera sektioner. Riddelen är inte så stor. En ridbana, klubbstuga. Några få aktiva och ingen ungdomsverksamhet. Medlemmar nyttjar banan samt hyr ut till privata. 60x40 m ridbana och framridningsbana.
Bälinge Ryttarförening 1993 215 medlemmar	Skuttunge, Bälinge; Bälinge, Björklinge, Vattholma, Lövstalöt, norra delarna av Uppsala	Ponny- och hästridskola för barn, ungdomar och vuxna. Terminsridning men även drop-in samt köp av privatlektioner. Hästlekis för barn 3-6 år. Klubben anordnar tävlingar för både ponny och häst varje år i hoppning och dressyr.
Lurbo Ridklubb 1961 416 medlemmar	Lurbo Backe; Sunnersta, Gottsunda, södra Gottsunda, Norby, Valsätra, Vårdsätra, Eriksberg, Kåbo, centrala Uppsala, Luthagen	Hästlekis för barn 3-6 år. Ridlektioner från nybörjare ponny/stor häst till tävlingsgrupper på ponny resp stor häst. Föreningen erbjuder även kurser och läger samt har stalltjänst för ungdomar från 13 år.
Storvreta Ponnyklubb* 211 medlemmar	Storvreta, Ärentuna, Vattholma, Rasbo,	Solängens ridskola hyr ut anläggning och hästar till Storvreta Ponnyklubb som hyr anläggningen och driver ridskoleverksamheten. SPK ska verka för att främja ridsporten för barn. Erbjuder ridskola från 3 år och uppåt. Föreningen arrangerar även tävlingar varje år.
Upplands- Västmanlands Fältrittklubb 1898 183	Akademistallet, Kvarnbo; Stenhagen, Flogsta, Eriksberg, centrala Uppsala, Stabby, Rickomberga, Tiunda och Luthagen, Vänge, Ramsta	Erbjuder ridskola för barn fyllda 10 år och uppåt då ridskolan endast har stora hästar. Föreningen har även ett samarbete med Upplands Idrottsförbund och Stenhagenskolan för elever i åk 6-9. De arrangerar även tävlingar varje år. Erbjuder även uppställning. Utöver ridskolan så erbjuder föreningen olika inriktade kurser.
Uppsala Ponnyklubb 1971 470	Lunda, Jälla; Uppsala tätort i sin helhet samt Storvreta, Rasbo, Sävja, Alunda m fl kransorter	Ridskoleverksamhet för alla åldrar, tävlingsverksamhet, utbildning och ungdomsgård. Erbjuder även uppställning. Arrangerar tävlingar på fler nivåer under hela året.
Uppsala Voltige 1992 38	Danmarks Edeby; hela Uppsala kommun – mycket utspritt	Voltige på alla nivåer från nybörjare 7 år och uppåt, ungdomsverksamhet samt elitsatsning i individuell och lagklass. Förutom voltigörernas träning tränas hästarna i dressyr och kondition av speciella medryttare.

Övriga Icke bidragsberättigade föreningar:		
Edeby Ryttargård	Almunge	Privat ridskola, har ridhus, islandshästar och shettisar.
Börjedalsgården		privata ridläger, utyrning av ponnies och hästar. Försäljning av hästar.
Nåntuna Gård 24		Inackordering. Ridhus 60 x 20. SLU äger gården med föreningen som hyresgäst. Erbjuder träning i dressyr, hoppning och programridning.
Björklinge ryttarförening 1988 80	Björklinge	Inackordering. Ridskola, dressyr, hopp, fält
Hällens Gård	Hågaby, Satrbo, Stenhagen,	Erbjuder inackordering. Hyr in sina träningar på Akademistallet rider annars ute på ridvägar i skogen. Uppfödning och försäljning av hästar.
Hesselby gård Börje	Börje,	Inackordering. Ridhus. Erbjuder träningsgrupper med dressyr, hoppning, löshoppning
Agersta Islandshästcenter		
Uppsala Dressyrsällskap 2012 70	Björklinge, Ärentuna, Stolvreta	Programträningar. Hyr in sig hos Tuthammars Ridcenter.
Rönningens kör- och ridklubb 1984	Järlåsa, Uppsala, Enköping	Erbjuder tävlingar, dressyr, hoppning och distans. Har ridhus. Verkar ha flyttat till Julmyra Horse center som ligger utanför Uppsala Kommun. Tillhör Svenska Ridsportsförbundet
Tuna Ridcenter	Bälinge	Inackorderingsstall med tävling och träningsbanor.
Körlinge ridcenter 2006	Vänge, Hagby	Fullstort ridhus 20x62, utebana. Drivs privat. Erbjuder inackordering. Erbjuder träningsgrupper med inhyrda instruktörer och programridning. Träning endast med egen häst. Är öppen för andra aktiviteter såsom friidrott, hundträning och annat.
Tuthammars Ridcenter	Stolvreta, Ärentuna	Ridhus 25x66 och utebana 20x60. Inackordering av hästar. Erbjuder programridning.
Jälla Hästsportförening 1998 38	Jälla-gymnasiet; Jällas elever och personal samt enstaka tävlingsryttare i närheten	JHSF bildades på Jälla-gymnasiet, i första hand för att elever i sin utbildning ska kunna anordna tävlingar, och för att elever utan egen häst ska få en chans att komma ut och tävla på Jälla-gymnasiets hästar. Föreningen är ganska liten då man vill att skolans elever är engagerade i sina hemmaklubbar även under sina år på Jälla. Erbjuder Pay & Jump. Jälla har lag i allsvenskan i hoppning och dressyr. Fasta tränare finns på

		plats där man anmäler sig de dagar man vill träna och för vem. Föreningen arrangerar ett fåtal tävlingar under året.
Freyfaxi islandshästklubb 1996 73	Tuna-banan, Jumkil; Uppsala och närliggande kommuner	Två större tävlingar per år, två "skojtävlingar" samt helgkurser. Ridbanan är öppen för alla att träna på eller hyra den halv eller heldag.
Bärby Islandshästar 1992	Bärby Gård	Våra elever är mellan 5 och 75 år. Du får lära dig rida islandshäst och vår undervisning bygger på en kombination av klassisk ridning och gångartsridning med stor tonvikt på sits och balans. Undervisningen bedrivs i ridhuset, på utebanan eller ovalbanan och när vädret och ljuset tillåter rider vi uteritt. Vi erbjuder inridning/tillridning samt träning inför avelsbedömning. Gångartsutveckling och vidareutbildning av sin häst är väl investerade pengar för alla ryttare och avlare
Nattfari Islandshästförening 1980 139	Uppsala; Uppsala, övriga Uppland, delvis Västmanland och norrort Sthlm	Föreningen arrangerar officiella islandshästtävlingar för nybörjare (s k lätt klass) samt mer erfarna ryttare (s k öppen klass) i genomsnitt två gånger per år, ofta tvådagars tävlingar. Utöver officiella tävlingar så arrangeras ridkurser med inhyrda instruktörer, inofficiella tävlingar (t ex "Ridhuskeppni" på Jälla 13/2 2010), tävlingsträning på officiell tävlingsbana (coachning från meriterad domare), prova-på-tävling på officiell eller inofficiell tävlingsbana (för att stötta nybörjare att våga börja tävla). Vidare har föreningen föreläsningar, clinics (i ridhus) och anordnar studiebesök.

*Storvreta Ponnyklubb har under 2019 ändrat namn till Solängens Ridklubb men benämns i detta dokument som Storvreta Ponnyklubb.

Sammantaget erbjuder kommunens ridsportföreningar ett vitt spektra av "ridformer": hoppning, dressyr, fälttävlan, ridning för funktionsnedsatta, distansridning, voltige (ridsport där en eller flera viltigörer utför gymnastiska övningar på en galopperande häst till egenvald musik; man kan tävla individuellt eller i lag) och så de många olika tävlingsformerna för islandshäst som nämnts inledningsvis.

Också när det gäller målgrupper erbjuder kommunens ridföreningar ett brett spektra av människor möjligheten att rida. Uttryck som används för att beskriva vilka föreningar vänder sig till: privata ryttare; såväl bredd som spets; funktionshindrade; barn/ungdomar med annan (än svensk) kulturell och etnisk bakgrund; ryttare som vill bli framgångsrika tävlingsryttare; ryttare som vill motionera; små barn (ridlekis); nybörjare; erfarna ryttare; från 6 år och uppåt; 7-70 år.

Kommunala bidrag och annat stöd

Uppsala kommun bidrar på i huvudsak två sätt till föreningarnas (och i viss mån allmänhetens) möjligheter att bedriva idrott i olika former. Det sker genom, å ena sidan, ett bidragssystem och, å den andra sidan, genom tillgängliggörandet av anläggningar till subventionerad kostnad. Den totala subventionskostnaden för idrotts- och fritidsnämnden är ca 270 mkr fördelat på: ca 36 mkr till bidrag, omkring 164 mkr i lokalsubvention och ca 20 mkr i övriga subventioner så som hyresbidrag med mera.

Under 2018 fick sju ridsportföreningar i Uppsala kommun någon form av bidrag från kommunen till ett sammanlagt värde av lite drygt 3,2 mkr. Det totala utbetalade bidraget för barn och

ungdomsidrott var då ca 36 mkr, varför ridsportens andel därmed utgjorde ca 9 % av det totala bidraget. Det kan ställas mot ridsportens andel av det totala antalet sammankomster som var ca 4 % och andelen av det totala antalet närvarotillfällen som var ca 4,5 %. Av det totala anläggningsstödet fick ridsporten (fem föreningar) knappt 18 %. (IFN, 2018)

Utvecklingen av föreningsbidraget

2016 beslutade idrotts- och fritidsnämnden om en ny princip för subvention av idrott- och fritid (IFN-2016-0113). Ambitionen var att omfördela en ökad intäkt från markeringsavgiften till ökat bidrag för att driva egna anläggningar, samt att subventionen av idrott för vuxna (över 25 år) skulle minska. För ridsporten generellt har förändringarna i nämndens stöd inneburit utökade bidrag genom anläggningsstödet och verksamhetsstödet.

Sammanställning av föreningsbidrag till ridsporten 2018:

Förening:	Bidrag i kr:	1	2
Almunge ryttare	23 286	53	498
Storvreta Ponnyklubb	24 205	61	802
Bälinge Ryttnäring	756 385	1142	8 302
Lurbo Ridklubb	844 701	1155	8 364
Föreningen Uppsala Voltige	115 079	192	1 315
Uppl-Västml Fältrittklubb	331 536	454	2 408
Uppsala Ponnyklubb	1 154 139	2114	19 678
Totalt	3 249 331	5 171	41 367
≈ % av alla föreningar	9%	4%	4,5 %

Kolumn 1 visar antal sammankomster. Kolumn 2 visar antal närvarotillfällen

Utöver ovanstående ges följande subventioner till föreningar;

Lurbo Ridklubb hyr sin anläggning av idrotts- och fritidsnämnden och har en subventionering på 2 200 000 kr.

Bälinge Ryttnäring beviljades i april 2010 en hyresgaranti t.o.m. 2019 på 540 000 kr/år för att möjliggöra flytt till och hyra annan anläggning. Konstruktionen har inneburit att föreningen har fått ett extra stöd till sina arrende- och driftskostnader i då man inte på egen hand klarar att finansiera verksamheten.

I Uppsala kommun finns inga särskilda bidrag som kan sökas av ridsportföreningar. Detta förekommer dock i en del andra kommuner som t ex Markaryd som har särskilda kommunala ridskolebidrag.

Börje SK ridsektion finns ej med i ovan beräkningar då den delen inte är stor. Ridsektionen är ej heller uppdelad i bidragsansökningarna och kan därför ej heller skiljas ur.

Följande föreningar fick ett särskilt bidrag 2018 för den sommarvärme och torka som bidrog till kraftigt höjda foderkostnader: Bälunge Ryttarförening, Lurbo Ridklubb, Föreningen Uppsala Voltige, Uppland Västmanlands Fältrittklubb, Uppsala Ponnyklubb. Dessa bidrag är inte inräknade i ovanstående bidrag.

Föreningsenkät

Kartläggningen av ridsporten har omfattat en enkätundersökning som skickades till de 7 bidragsberättigade föreningarna, varav 4 har kommit in med svar.

Sammanfattning från enkätsvar:

Bälunge Ryttarförening:

Osäker anläggningssituation efter att ha sagt upp hyresavtalet med fastighetsägaren, avtalet är uppsagt from 1/7-2020. Ambitionen är att hitta en lämplig anläggning i närheten av nuvarande inom kort för att flytta över verksamheten. Bälunge Ryttarförening erhöll ett "hyresbidrag" om 550.000:- per år i 10 år from 1/7-2010.

Uppsala Ponnyklubb (UPK):

Byggnaderna ägs av UPK, marken där byggnaderna står disponeras av klubben med tomträtt. Övrig mark arrenderas från Uppsala Kommun.

UPK har stora utmaningar med en sliten och ouppdaterad anläggning, bla spiltor som inte är acceptabelt utifrån djurskyddssynpunkt. I dag finns ett litet omklädningsrum som delas mellan barn, vuxna och oberoende av kön. Dränering och byte av underlag på uteridbanor, Anläggningen har ett investeringsbehov enligt föreningen på följande:

Åtgärd:	Inom:	Investering:
Ytterligare ridhus 24 *70 meter	1 år	10 mkr
Nytt stall och ombyggnad av nuvarande stall, samt uppdatering av vattenledningar och ytskikt	3 år	15-20 mkr
Utbyggnad av administrativa utrymmen och hygienutrymmen, omklädningsrum samt tillgänglighetsanpassning av nuvarande anläggning	3 år	10-15 mkr
Ersättning av ytor som går förlorade i samband med ovanstående åtgärder, bla en ridbana och utökning av parkeringsplatser	3 år	5 mkr

Upplands-Västmanlands Fältrittklubb (UVFK):

Äger sin anläggning och arrenderar mark från Kvarnbo gård.

UVFK är överlag nöjda med sin anläggning, antalet rast och gräsbeteshagar är otillräckliga för antalet hästar. Gödselhanteringen kräver en stor arbetsinsats efter att elevatorn har tagits bort. Det saknas belysning från busshållplatsen till anläggningen. Anläggningen har ett investeringsbehov enligt föreningen på följande:

Åtgärd:	Inom:	Investering:
Ridhus 1, reparation tak (vattenläckage) och pga detta mögelsporer på taknockar och väggar	1 år	+260 tkr
Byte av plåtdörr till stallet	1 år	Offert
Ridhus 1, reparation av sarg	3 år	Offert
Staket ridbanor	3 år	Offert
Staket hagar	3 år	Offert

Lurbo Ridklubb:

Ägs av Sport och rekreativbolaget och hyrs in av SBF Idrott och fritid.

Föreningen ser utmaningar i att det finns otillräckliga omklädningsrum, uteridbanornas underlag är undermåligt, rast och gräsbeteshagarna är ej dränerade och det förekommer slukhål, få parkeringen vid tävlingar, osäker väg från busshållplats till anläggningen. Anläggningen har ett investeringsbehov enligt föreningen på följande:

Åtgärd:	Inom:	Investering:
Byte av elpanna och gammal belysning		1 mkr
Renovering av utebanor		2 mkr
Hagar och markarbeten		4 mkr
Teorisal och omklädningsrum		3 mkr

Även Upplands idrottsförbund genomförde under 2019 en kartläggning av 8 st ridsportföreningar, anslutna till Sv ridsportförbundet.

I kartläggningen har föreningarna beskrivit sina verksamheter under olika rubriker: styrkor, svagheter, möjligheter, utmaningar och utvecklingsområde hos de medverkande föreningarna.

En sammanfattande analys av utredningen kan göras på följande sätt: på den positiva och starka sidan finns främst hästar, det ideella arbete, ridskoleelever, personal, ridskolelärare, evenemang och tävlingsryttare.

Den andra sidan, som anger svagheter och utmaningar, är så gott som uteslutande knuten till anläggningarna där man pekar på brister i bland annat stall, ridhus, hästhagar och hygienutrymme. Här framhävs också arbetsmiljöfrågor för personal som ett stort problemområde, liksom det egna kapitalet.

Föreningarnas ekonomi

Den ekonomiska situationen varierar naturligtvis mycket mellan olika föreningar beroende på verksamhetens omfattning och karaktär. I och med de stora variationerna är det inte särskilt

intressant med jämförelser eller reella tal, men det kan ändå vara intressant att något betrakta vilka *typer* av kostnader och inkomster föreningarna har.

På kostnadssidan hamnar naturligtvis anläggnings- och arrendekostnader i topp. För föreningar med anställd personal utgör lönekostnader en betydande utgiftspost. I övrigt nämns: täcken, materiel (som hinder), avgifter, hyra, tränararvode, tävlingar, foder, övriga hästkostnader och medlemsavgift till förbund.

På inkomstsidan är de mest framträdande posterna (utan nämnd ordning): start/tävlingsavgifter, sponsring, statliga/kommunala bidrag, ridavgifter, hyror, medlemsavgifter, serverings-/kiosksintäkter, stallhyror, terminsavgifter, lotteri och försäljning. Här spelar för i stort sett samtliga föreningar intäkterna i samband med egna tävlingar relativt stor roll. För föreningar med ridskola är ridskoleavgiften av avgörande betydelse på inkomstsidan.

Jämförelse av kostnader för barn och unga mellan olika idrotter

Ridsporten är en av relativt få idrotter som oftast bedrivs i anläggningar som inte ägs av kommunen tillsammans med andra idrotter ex. tennis och badminton. Dem flesta racketanläggningar byggdes under 1970-talet och står inför samma utmaningar anläggningsmässigt som ridsporten.

Exemplet i kostnadsjämförelsen mellan idrotter utgår ifrån en 11–12 åring som vill börja med en idrott. Ofta är spelåret uppdelat i två likt skolterminerna, ex höstterminen består av 14–19 veckor beroende på idrott.

I lagidrotterna betalas terminsavgiften årsvis och det ingår 1–3 träningar per vecka och matchspel.

Kostnadsjämförelse mellan idrotter

Idrott:	Terminsavgift 1ggr/v:	Terminsavgift 2ggr/v:	Utrustning, ca-pris från*:
Ridsport:	3500:-	5900:-	1500:-
Badminton:	1450:-	2900:-	1500:-
Tennis:	2000:-	3000:-	1800:-
Friidrott:	1250:-	1250:-	1000:-
Innebandy:	1800:-/helår		1500:-
Fotboll:	1350:-/helår		1600:-
Gymnastik:	950:-	1425:-	500:-

Avser barnträning i grupp. Terminsavgift per termin, utrustningskostnad per helår. Exkl. medlemsavgift. Utrustningskostnaden är uppskattad för ett spelår.

***Möjlighet att låna utrustning från Fritidsbanken kan finnas.**

Utifrån kostnadsjämförelsen ses ett tydligt samband i avgiften mellan idrotter som bedrivs i lagform som fotboll och innebandy och mer individuella idrotter som ex tennis och ridsport som bedrivs i gruppträningsform.

Det ses också ett tydligt samband mellan idrotter som utövas i kommunala anläggningar mot markeringsavgift och idrotter som bedrivs i föreningsägda specialanläggningar. Ridsporten är resurskrävande i och med en grundförutsättning är att det finns personal som tar hand om hästar, anläggning och medlemmar vilket avspeglas i terminsavgiften.

~~Hotbilder~~ *Utmaningar*

De ~~hotbilder~~ *Utmaningar* som föreningarna beskriver kan främst kopplas till anläggningssituationen och behov av upprustning och ombyggnation i varierande storlek av stall, ridhus, hästhagar och hygienutrymme.

Ett problem som föreningarna som äger sina egna anläggningar är bristande resurser för att förvalta anläggningarna. Det handlar om bristande tekniskt och ekonomiskt kunnande liksom bristande ekonomiska medel. Det ligger nära till hands att ideella föreningar prioriterar budgeten utifrån det primära intresset och behoven för sin sport och den egna anläggningens eftersatta underhåll blir med tiden allt dyrare att åtgärda och en tung börda som man inte kan hantera och bära. *Utmaningar*

~~Hotbilderna~~ *Utmaningar* varierar mellan interna och externa faktorer. Till de interna hör bl a risken att inte kunna åstadkomma tillräcklig bredd, engagemang och förnyelse i verksamheten och det, som i så många andra idrotter också är en utmaning, nämligen att hitta tillräckligt med kompetenta ledare/tränare.

Till de externa faktorerna måste räknas den upplevda risken att mista arrendeavtal och att den anläggning som används kommer i kläm i och med kommunens översikts- och detaljplaner. I något fall nämns bristande mediabevakning (och medias bristande kunskap) som ett hinder för sportens utveckling.

Till faktorer som möjligen kan betraktas som någonstans mellan interna och externa faktorer hör de höga (och ökande) kostnader som är förknippade med ridsporten (i synnerhet i samband med mer målmedveten satsning på tävling), men också utmaningen att hitta anläggningar som dels håller måttet och dels har en bra lokalisering med tanke på närhet och kommunikationer, men också med tanke på tillgång till rast- och beteshagar, ridstigar/vägar etc.

I Uppsala saknas en kompetent tävlingsanläggning för ridsport som alla föreningar kan nyttja, vilket tvingar tävlingsryttare att åka till andra kommuner för att kunna delta i tävlingar på högre nivå. Detta är ett hinder för utvecklingen av tävlingsverksamheten och innebär att det arrangeras få tävlingar i Uppsala och intäktsbortfall för föreningar som inte kan arrangera tävlingar.

En extern ~~hotbild~~ *Utmaningar* som bör uppmärksammas och ses i ett längre perspektiv är kopplad till kommunens utveckling och byggande. Ridanläggningar är stora ytkrävande anläggningar som kräver yta för ridhus, stall, utebana och hagar. Ridanläggningarnas naturliga placering är av ovanstående anledningar i områden utanför tätorten.

Uppsala kommun har ett mål om hållbart resande, dvs det ska vara möjligt att ta sig till och från skola, arbete och fritid med kollektiv trafik eller via cykel eller till fots. I och med ridanläggningarnas placeringar utanför tätorten och saknar täta bussförbindelser saknas blir många beroende av biltransport till och från anläggningarna. En viktig aspekt att ta i hänseende är att ridanläggningarna ofta ligger längs med mörka grusvägar vilket skapar en otrygghetskänsla bland utövarna.

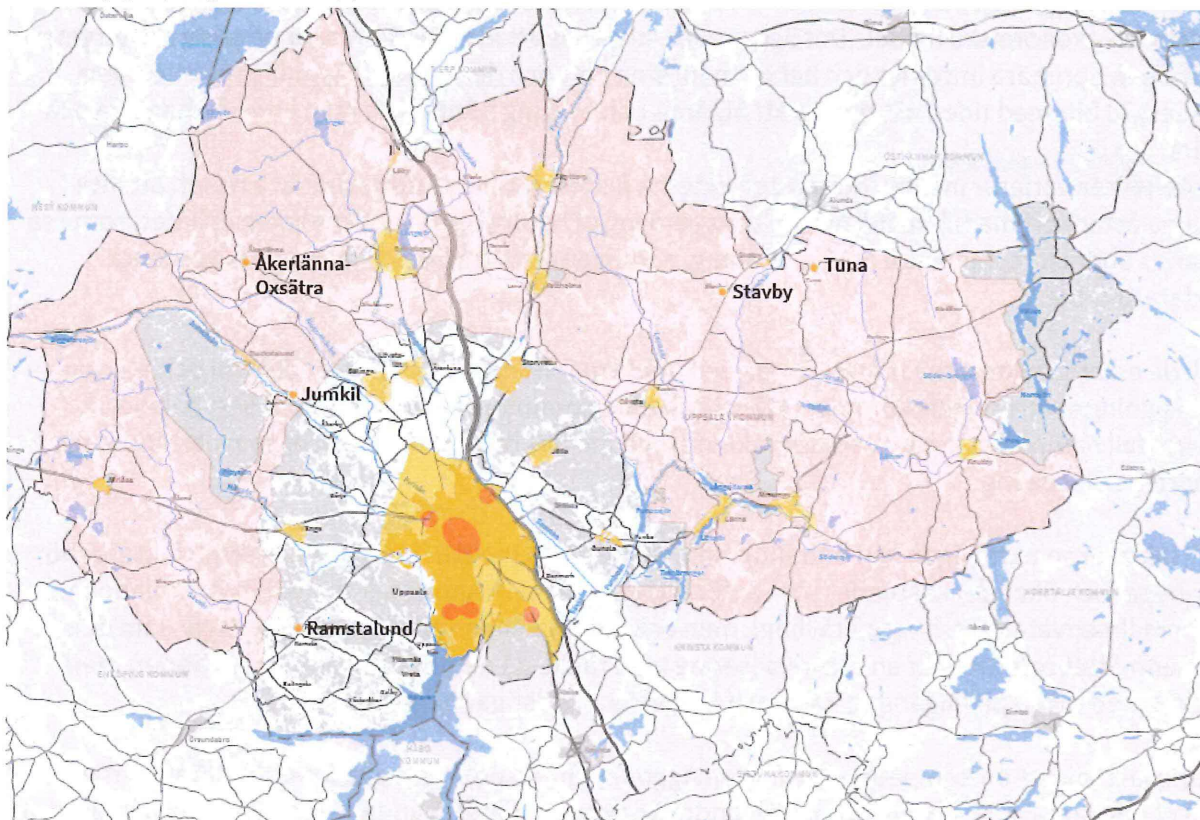
Jordbruksverkets rekommendation på minsta mått för en ensam häst i en hage ska vara med sidorna minst 10 meter respektive 30 meter. När två hästar hålls tillsammans i en hage ska kortsidan ökas med 50% till minst 15 meter och sedan med 25% för varje tillkommande häst. Den minsta nödvändiga arean för att hästar ska kunna röra sig fritt i sina naturliga gångarter varierar mellan hästar och är till stor del baserad på deras storlek. Dock så ser jordbruksverket att hagarna är betydligt större.

Något som måste beaktas vid nyetablering av ridanläggningar är de skyddsavstånd som ställs för hästverksamhet. Tidigare var avstånden mellan bebyggelse och ridanläggningar längre en

boverkets nuvarande rekommendationer. Enligt boverket kan förhöjda värden av hästallergen uppmätas i närområdet, men efter 50–100 m från källan var halterna mycket låga. I öppna landskap och i vindriktningen kan dock hästallergen uppmätas på längre avstånd.

Landsbygdens utveckling

Landsbygdsprogram för Uppsala kommun 2017-2023



Uppsala kommuns landsbygdsprogram måste tas i beaktande tillsammans med Översiktsplanen (2016) vid vidare arbete och utveckling av ridsporten. Ridsportens behov och utmaningar måste ställas i relation till de samhällsnyttiga funktionerna som krävs vid utbyggnation av de prioriterade tätorterna.

Uppsala behöver dra nytta av att vi blir fler invånare och av det geografiska läget. Vi vill vara en föregångare i en ansvarsfull samhällsutveckling, där närhet, kvalitet, utbud och upplevelse bidrar till de goda livet och Uppsala ska vara en drivande kraft i regionen och världen.

Befolkningen på landsbygderna bedöms öka med 15 000–30 000 invånare och kommunen behöver ha en beredskap för 2 000–5 000 nya jobb på landsbygden till år 2050.

Med utgångspunkt att det ska vara möjligt att bo, verka och leva på landsbygderna är fyra utvecklingsområden prioriterade. Inom dessa områden krävs det särskilda strategier och specifika mål för att Uppsala ska bli en av Sveriges bästa landsbygdskommuner.

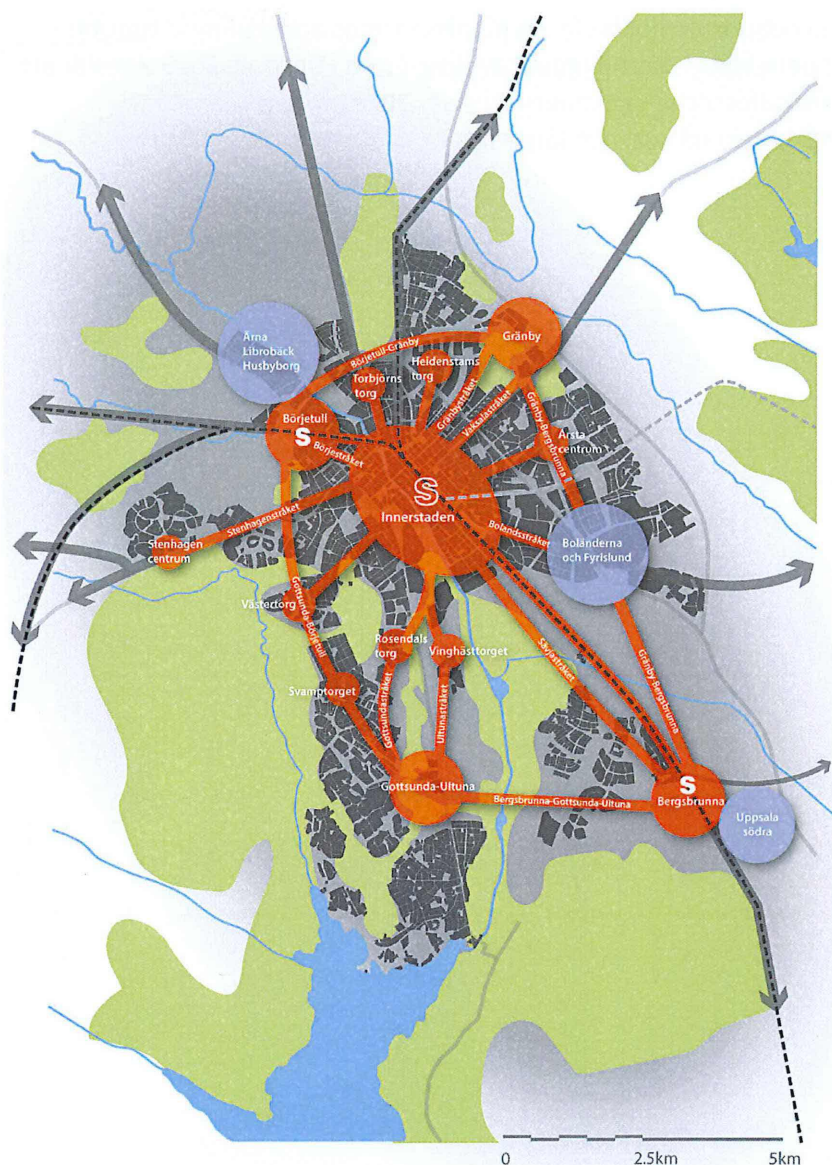
De prioriterade utvecklingsområdena är:

- bostadsbyggande
- näringslivsutveckling i ett land/stadsperspektiv
- service och infrastruktur
- lokalt engagemang

Dessa fyra utvecklingsområden är specifikt framtagna genom en bred och omfattande dialog tillsammans med föreningslivet på landsbygden och stärks av svaren som kommit in från landsbygdsprogrammets medborgardialoger.

Hästnäringen i Sverige omsatte, enligt *Hästnäringens Nationella Stiftelse*, 31,3 miljarder kr och skapade 16 600 årsarbeten under 2016. Ridsporten har, som en del av den betydande hästnäringen, stora möjligheter att bidra till en positiv landsbygdsutveckling i Uppsala

Översiktsplan 2050



År 2050 kan det vara uppemot 340 000 invånare i Uppsala Kommun. Därför behövs det fler bostäder, arbetsplatser, skolor och samhällsfunktioner. Människor ska ha nära till service, jobb, social infrastruktur och till varandra.

År 2050 kommer fyra stadsnoder ha vuxit fram Gränby, Gottsunda-Ultuna, Bergsbrunna och Börjetull. De kommer att komplettera den femte och största stadsnoden Uppsala innerstad med

bostäder, arbetsplatser, service. Starka kollektivtrafikstråk binder samman stadsnoderna med varandra och innerstaden.

I Uppsalas västra och sydvästra delar finns Lurbo Ridklubb och Upplands-Västmanlands fältrittklubb, i översiktsplanen är en viss utbyggnad av de västra delarna utpekade, Eriksberg och Flogsta. Marken kring ridanläggningarna i de västra stadsdelarna ägs av Uppsala Akademiförvaltning. Nåstens naturreservat ligger mellan de två anläggningarna där många kilometer ridstigar finns.

Kartläggningens slutsats

Ett fortsatt arbete för att utveckla ridsporten bör ha fokus på ridsportens anläggningssituation i såväl ett kort som ett långsiktigt perspektiv. Kartläggning av ridsporten i Uppsala 2019 föreslår att idrotts- och fritidsnämnden i sin lokalförsörjningsplanering under 2020 utreder ridsportföreningarnas anläggningsbehov på kort och lång sikt.