

Handläggare

Datum  
2011-12-14Diarienummer  
KSN-2011-0601

Kommunfullmäktige

**Nr 7. Finansrapport avseende perioden 1 januari – 30 september 2011****Förslag till beslut**

Kommunstyrelsen föreslår kommunfullmäktige besluta

**att** lägga rapporten till handlingarna.Uppsala den 14 december 2011  
På kommunstyrelsens vägnar

Gunnar Hedberg

Per Davidsson

I avgörandet deltagande: Gunnar Hedberg, Cecilia Forss, Liv Hahne, Magnus Åkerman (alla M), Mohamad Hassan, Cecilia Hamenius (båda FP), Stefan Hanna (C). Ebba Busch (KD), Marlene Burwick, Erik Pelling, Ulrik Wärnsberg, Hilde Klasson (alla S), Johan Lundqvist, Frida Johnsson (båda MP) och Ilona Szatmari Waldau (V).

Dessutom närvarande: Mats Gyllander, Christopher Lagerqvist (båda M), Peter Nordgren (FP), Karin Ericsson (C), Bengt Westman, Irene Zetterberg (båda S) och Emma Wallrup (V)

**Ärendet*****Kommunkoncernen***

Kommunkoncernens externa bruttoupplåning förbättrades med 1,6 mdr SEK i september på grund av Uppsalahem AB:s affär med Dombrom AB. Utgående nettosition för kommunkoncernen var 5,1 mdr SEK mot 6,8 mdr SEK vid utgången av december 2010.

***Kommunen***

Ingående nettofordran år 2011 var 495 mnkr. Utgående nettofordran i september 2011 var 348 mnkr. En låg skatteinbetalning i januari 2011, utbetalning på 150 mnkr till Pensionsvalet i mars och större utbetalningar vid kvartalssluten är några förklaringar till minskningen i nettosition.

Medelsaldot för upplåningen under perioden januari – september var 3 136 mnkr.

Räntekostnaderna uppgick till 71,5 mnkr. Det innebär en ränta på 3,04 procent.

Marknadsräntorna har rört sig uppåt under året. Genomsnittlig återstående räntebindingstid för lånen var 1,82 år den 30 september.

Medelsaldot för placeringen/utlåningen var under perioden 3 471 mnkr. Ränteintäkterna uppgick till 90,4 mnkr, vilket motsvarar en ränta om 3,47 procent. Den genomsnittliga återstående räntebindningstiden för placeringarna/utlåningen var 0,54 år den 30 september.

Rapporten har delgivits finansutskottet den 7 november 2011.



Koncernfinansfunktionen

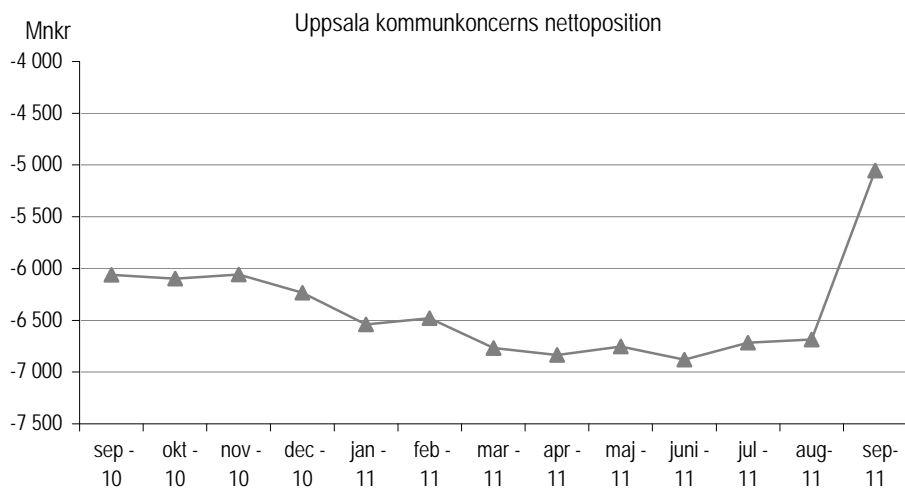
## FINANSRAPPORT SEPTEMBER 2011

### 1. Uppsala kommunkoncerns nettoposition

Nettopositionen är skillnaden mellan upplåning, utlåning och placering. Koncernkontot kan antingen innebära en placering av likvida medel, positivt saldo, eller att vi använt den kredit som är kopplad till kontot, negativt saldo.

Kommunkoncernens nettoposition förbättrades med 1 630 mnkr i september. Uppsalahem AB:s affär med Dombrom AB medförde att bolaget kunde lösa lån om 1,3 mdr SEK samt tillfälligt placera 400 mnkr.

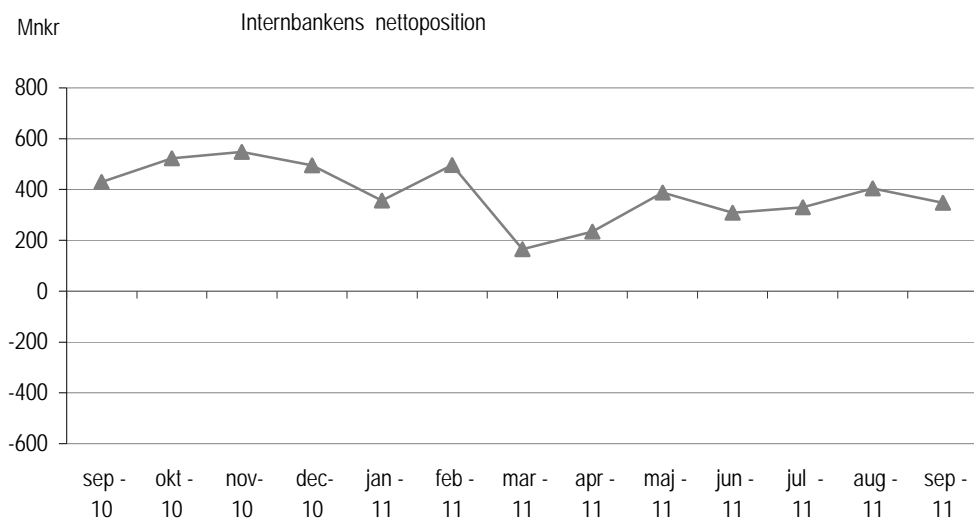
Belopp i mnkr	dec -10	aug-11	sep-11	förändr	%
Saldo på koncernkontot	89	-34	-72	-38	-112
Internbankens externa upplåning	-2908	-2781	-2780	1	0
Uppsalahem AB:s externa upplåning	-3847	-4163	-2896	1267	30
Internbankens externa placeringar	252	263	263	0	0
Uppsalahem AB:s externa placeringar	0	0	400	400	
Internbankens externa utlåning	180	30	30	0	0
<b>Nettoposition Uppsala kommunkoncern</b>	<b>-6234</b>	<b>-6685</b>	<b>-5055</b>	<b>1630</b>	<b>24</b>



## 2. Uppsala kommuns internbanks nettoposition

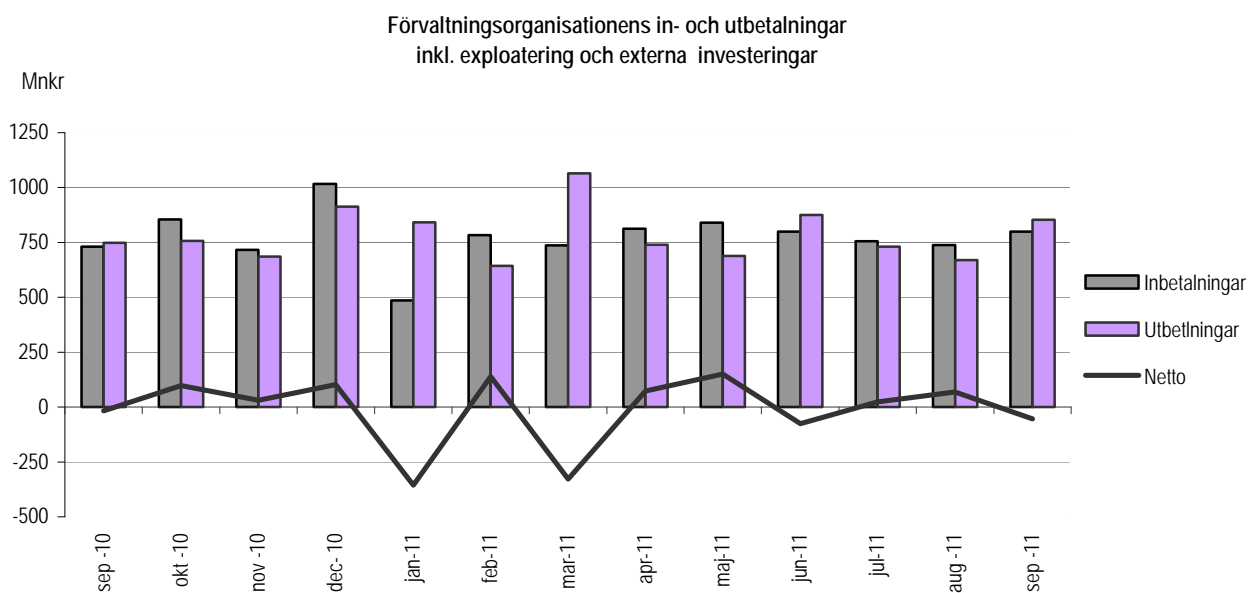
Stora utbetalningar i slutet av månaden, på grund av kvartalsskifte, medförde att nettopositionen försämrades med 56 mnkr.

	dec-10	aug-11	sep-11	förändr	%
Koncernkonto	279	-16	-70	-54	-338
Kortfristig extern upplåning	-1 003	-751	-650	101	13
Långfristig extern upplåning	-1 905	-2030	-2 130	-100	5
<b>Upplåning</b>	<b>-2629</b>	<b>-2797</b>	<b>-2 850</b>	<b>-53</b>	<b>-2</b>
Långfristig extern placering	252	263	263	-1	0
Utlåning till Uppsala Stadshus AB	920	995	995	0	0
Utlåning övriga kommunala bolag	1 772	1913	1 911	-3	0
Extern utlåning	180	30	30	0	0
<b>Utlåning/Placering</b>	<b>3 124</b>	<b>3 201</b>	<b>3 198</b>	<b>-3</b>	<b>0</b>
<b>Internbankens nettoposition</b>	<b>495</b>	<b>404</b>	<b>348</b>	<b>-56</b>	<b>-14</b>



### 3. In- och utbetalningar i förvaltningsorganisationen

Bland annat fastighetsförsäljningar och riktade statsbidrag medförde stora inbetalningar i september. Utbetalningarna var dock större på grund av kvartalsskiftet och nettot blev negativt.



#### 4. Internbankens genomsnittliga upplåning, placering/utlåning och ränta

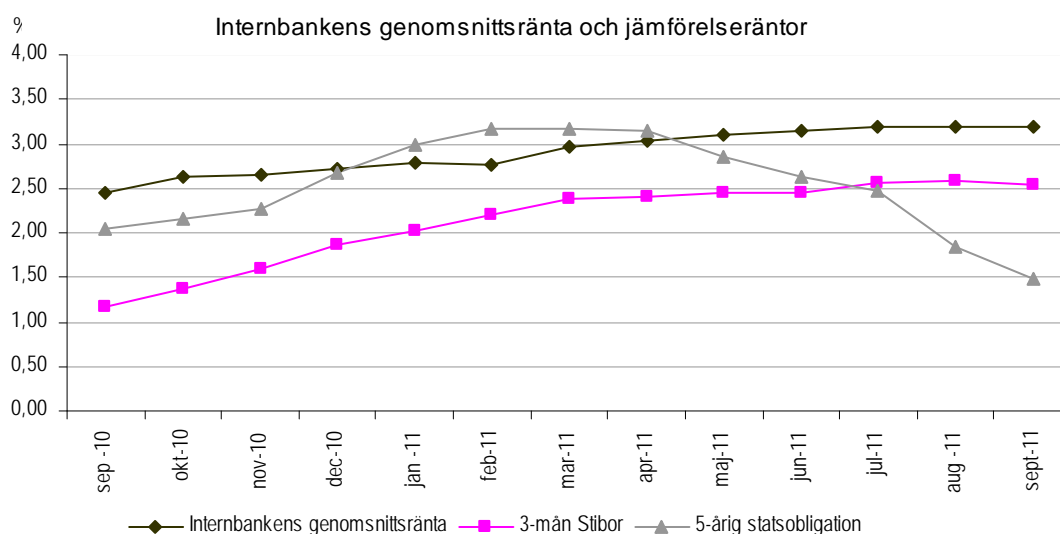
Medelsaldot för internbankens upplåning var 2 970 mnkr under september månad. Räntekostnaderna uppgick till 7,9 mnkr. Detta innebär en ränta på 3,20 %. Föregående månads medelupplåning var 3 093 mnkr och räntan 3,20 %. Den ackumulerade kostnadsräntan för 2011 är nu per september 3,04 % mot 3,02 % i augusti.

September 2011			
Belopp i mnkr	Medelsaldo	Räntenetto	Ränta (%)
Kortfristiga lån	-937	-1,8	2,24%
Långfristiga lån	-2 033	-6,2	3,65%
<b>Upplåning</b>	<b>-2 970</b>	<b>-7,9</b>	<b>3,20%</b>
Kortfristig placering	183	0,4	2,31%
Långfristig placering	273	0,9	3,86%
Utlåning till Uppsala Stadshus	995	3,3	4,02%
Utlåning till kommunala bolag	1 940	5,7	3,52%
<b>Placering/ utlåning</b>	<b>3 391</b>	<b>10,3</b>	<b>3,63%</b>

Ackumulerat januari - sept 2011			
Belopp i mnkr	Medelsaldo	Räntenetto	Ränta (%)
Kortfristiga lån	-1179	-18,3	2,06%
Långfristiga lån	-1956	-53,3	3,63%
<b>Upplåning</b>	<b>-3136</b>	<b>-71,5</b>	<b>3,04%</b>
Kortfristig placering	286	4,4	2,03%
Långfristig placering	267	7,7	3,85%
Utlåning till Uppsala Stadshus A	978	28,6	3,90%
Utlåning till kommunala bolag	1940	49,7	3,42%
<b>Placering/ utlåning</b>	<b>3471</b>	<b>90,4</b>	<b>3,47%</b>

#### 5. Internbankens genomsnittsräntor

Internbankens genomsnittsränta mätt per månad var oförändrat 3,20 procent i september.



## 6. Kreditramar och utnyttjande

Internbankens betalningsberedskap är fortsatt god. Utnyttjandet av kreditramarna minskade i september, från 18 procent i augusti till 14 procent i september, då ramarna utökades med 300 mnkr på checkkrediten i Swedbank. I slutet av månaden var 85,8 procent av kreditramarna utnyttjade.

Belopp i mnkr	Limit	Utnyttjat	Kvar att utnyttja	%
Checkkrediter*	1 650	72	1 578	95,6
Certifikatsprogram	1 000	450	550	55,0
ECP-program, 150 MUSD	1 035	0	1 035	100,0
<b>Kreditramar och utnyttjande</b>	<b>3 685</b>	<b>522</b>	<b>3 163</b>	<b>85,8</b>

\*varav 700 är gemensam för kommun och länsstyrelsen

## 7. Lånestruktur

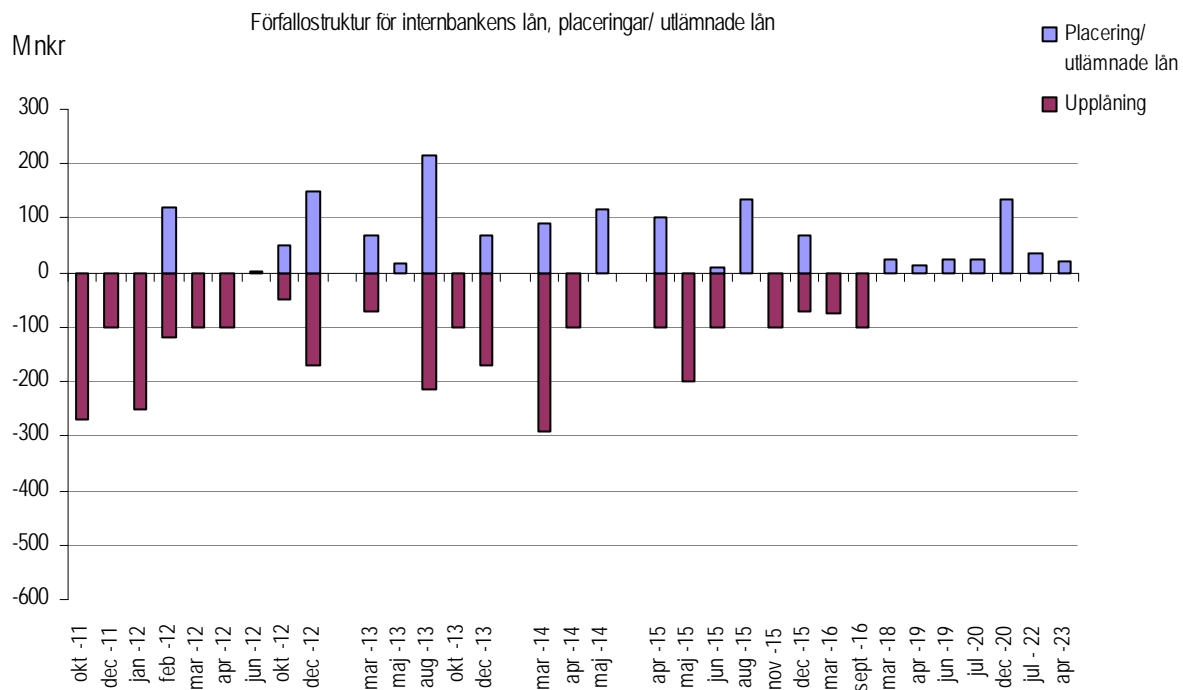
De stora utbetalningarna i månadsskiftet medförde ökad upplåning. Internbanken har tagit tillfället i akt att öka andelen långfristiga lån för att minska refinansieringsrisken.

Internbankens lånestruktur

	dec-10	aug-11	sept-11	förändring	%
Koncernkonto	279	-16	-70	-54	-338
Övriga checkkrediter	-3	-1	0	1	0
Kommuncertifikat	-600	-550	-450	100	18
Övrig kortfristig upplåning	-400	-200	-200	0	0
<b>Kortfristig upplåning</b>	<b>-724</b>	<b>-767</b>	<b>-720</b>	<b>47</b>	<b>6</b>
Obligationslån	-700	-1090	-1 190	-100	9
Övriga långfristiga lån	-1205	-940	-940	0	0
<b>Långfristig upplåning</b>	<b>-1905</b>	<b>-2030</b>	<b>-2 130</b>	<b>-100</b>	<b>5</b>
<b>UPPLÅNING</b>	<b>-2629</b>	<b>-2797</b>	<b>-2 850</b>	<b>-53</b>	<b>-2</b>

## 8.1 Förfallostruktur

Grafen nedan visar belopp och de tidpunkter då dels externt tagna lån, inklusive internbankens belastning på koncernkontot, förfaller till betalning, dels då externa placeringar och internt utlämnade lån ska återbetalas.



## 8.2 Förfallostruktur, specifikation

Förfall för internbankens lån, placering och utlåning

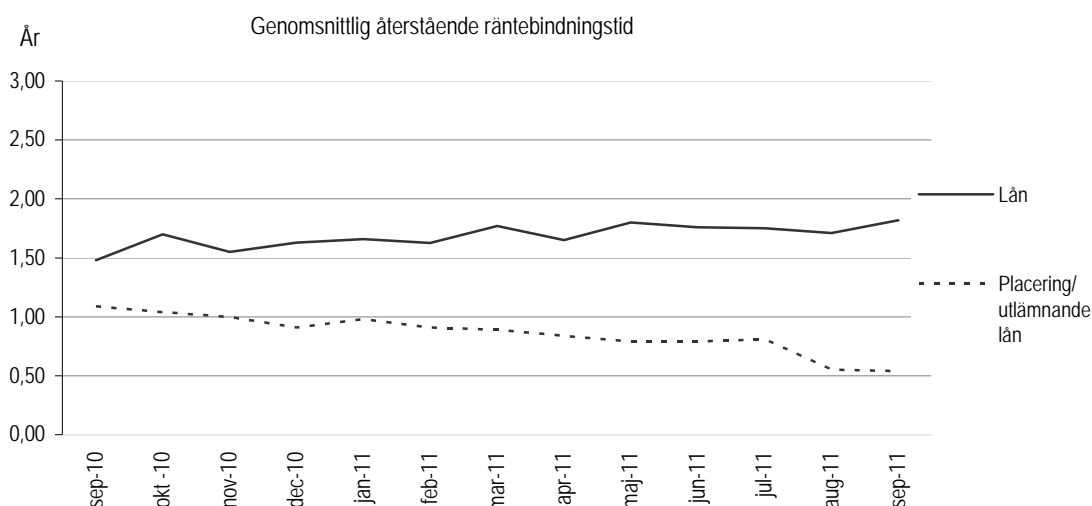
Nr	Långgivare	Mnkr	Nr	Vidareutlåning/Placering	Mnkr	Förfalldatum
	Koncernkonto Swedbank	-70				okt-11
	Checkräkning, SHB, SEB	0				okt-11
100578	Kommuncertifikat SEB	-100				okt -11
100529	Kortfristig lån SEB	-100				okt -11
100582	Kommuncertifikat SWB	-100				dec-11
100583	Kommuncertifikat SEB	-150				jan-12
100584	Kommuncertifikat SWB	-100				jan-12
100449	Långfristigt lån, Nordea	-120	200152	Fyrishov AB	120	feb -12
100561	Obligationslån MTN 121, Swedbank	-100				mar-12
100460	Långfristigt lån, Nordea	-100				apr -12
			200126	Gamla Uppsala buss AB	4	jun -12
100480	Långfristigt lån, Nordea	-50	200169	AB Uppsala kommuns Industrihus	50	okt -12
100374	Obligationslån MTN 111, Nordea	-150	200135	AB Uppsala kommuns Industrihus	150	dec -12
100489	Långfristigt lån Nordea	-20				dec -12
100307	Långfristigt lån, Nordea	-70	200089	Uppsala kommuns Fastighets AB	70	mar -13
			200139	Uppsala Konsert & Kongress AB	18	maj -13
100360	Långfristigt lån, Dexia	-215	200129	Uppsala Stadshus AB	215	aug -13
100290	Obligationslån MTN 106, SWB	-100				okt -13
100540	Obligationslån MTN 120, SEB	-100				dec -13
100297	Obligationslån MTN 109, SWB	-70	200084	AB Uppsala kommuns Industrihus	70	dec -13
100387	Långfristigt lån, Dexia	-90	200136	Uppsala kommuns Fastighets AB	90	mar -14
100563	Obligationslån MTN 122, SEB	-200				mar-14
100458	Långfristigt lån, Nordea	-100				apr -14
			200107	Statsobligation 104 1	116	maj -14
100508	Långfristigt lån, Nordea	-100	200182	Uppsala kommuns Fastighets AB	100	apr -15
100276	Obligationslån MTN 105, SHB	-100				maj -15
100571	Obligationslån MTN 123, Danske	-100				maj-15
100516	Långfristigt lån Danske Bank	-100	200190	SEB Obligation	11	jun -15
			200130	Statsobligation 104 9	135	aug -15
100533	Obligationslån MTN 118 Nordea	-100				nov -15
			200202	AB Uppsala kommuns Industrihus	70	dec -15
100546	Obligationslån MTN 119 Danske Bank	-70				dec -15
100555	Långfristigt lån, Nordea	-75				mar-16
100585	Obligationslån MTN 124, Nordea	-100				
			200121	Stiftelsen Jälla Egenom *)	30	aug -16 -- jul -28
			200097	Gamla Uppsala buss AB *)	139	mar -18 -- apr -23
			200162	Uppsala Vatten och Avfall AB *)	897	dec -18 - dec -38
			200213	Uppsala Parkering AB *)	133	dec 2014 --dec 2020
			200129	Uppsala Stadshus AB	780	t.v.
<b>Upplåning</b>		<b>-2850</b>		<b>Utlåning/ Placering</b>	<b>3198</b>	

\*) Amorteringslån



## 9. Räntebindningstid för lån, placeringar och utlämnade lån

För att begränsa ränterisken ska den genomsnittliga räntebindningstiden i internbankens låneportfölj hållas mellan 1 och 5 år enligt Uppsala kommuns finanspolicy. I september ökade internbankens räntebindningstid för upplåning från 1,71 till 1,82 år.



## 10. Internbankens utlåning till de kommunala aktiebolagen

Utlåning till bolagen inkl koncernkonto

Belopp i mnkr	dec-10	aug-11	sep-11	Förändring
UK:s Industrihus AB	367	343	288	-55
UK:s Fastighets AB	381	251	250	-1
Uppsala Parkering AB	-15	122	122	1
Uppsala Stadshus AB	972	1026	1040	14
Uppsala buss AB	-8	-13	-3	10
AB Uppsala Stadsteater	1	2	-1	-3
Uppsala Konsert och Kongress AB	18	16	14	-2
Gamla Uppsala buss AB	113	92	85	-7
Uppsala hem AB	79	97	115	18
Fyrishov AB	83	97	102	5
Uppsala Vatten och Avfall AB	882	878	882	4
Grafiskt Utbildningscenter AB	8	14	16	2
<b>Lån från internbanken</b>	<b>2881</b>	<b>2925</b>	<b>2910</b>	<b>-15</b>

Ovanstående tabell visar internbankens fordran på (+) eller skuld till (-) de kommunala bolagen avseende reverslån och koncernkonto. Internbankens fordran mot bolagen minskade med 15 mnkr i september.

Nedanstående graf visar internbankens utlåning till bolagen i form av reverslån.

