

## PM HISTORISK INVENTERING FLOGSTASKOLAN

*Flogsta 19:2, Flogsta 11:12, Flogsta 11:71 och del av Flogsta 11:34 samt Flogsta 11:35, Uppsala kommun*

### Inledning och syfte

Uppsala kommun Skolfastigheter AB har för avsikt att begära ändring i gällande detaljplan för att kunna bygga en ny grundskola, förskola med tillhörande tillagningskök och matsal samt en idrottshall. Aktuellt område innefattar fastigheterna Flogsta 19:2, Flogsta 11:12, Flogsta 11:71 samt del av Flogsta 11:34 och Flogsta 11:35.

Fastigheten Flogsta 19:2 ägs av Skolfastigheter. Skolfastigheter kommer att förvärva fastigheterna Flogsta 11:71 och Flogsta 11:12. Flogsta 11:34 och Flogsta 11:35 ägs av Uppsala kommun men kan överlåtas till Skolfastigheter vid behov. Fastighetsområden framgår av Figur 1. Markanvändningen på aktuellt område bedöms vara känslig markanvändning, då området ska bebyggas med förskola och skola.

Som en del av arbetet med ändring av detaljplan har WSP fått i uppdrag att utföra en historisk inventering med hänsyn till föroreningar. Denna historiska inventering syftar till att få en uppfattning om vilka verksamheter som bedrivits på aktuellt område och huruvida dessa kan ha någon påverkan på den planerade markanvändningen. Resultaten av den historiska inventeringen kan användas som underlag för att upprätta provtagningsplan för miljöteknisk markundersökning.



Figur 1: Karta visar fastighetsområden över aktuellt område (Skolfastigheter, 2019).

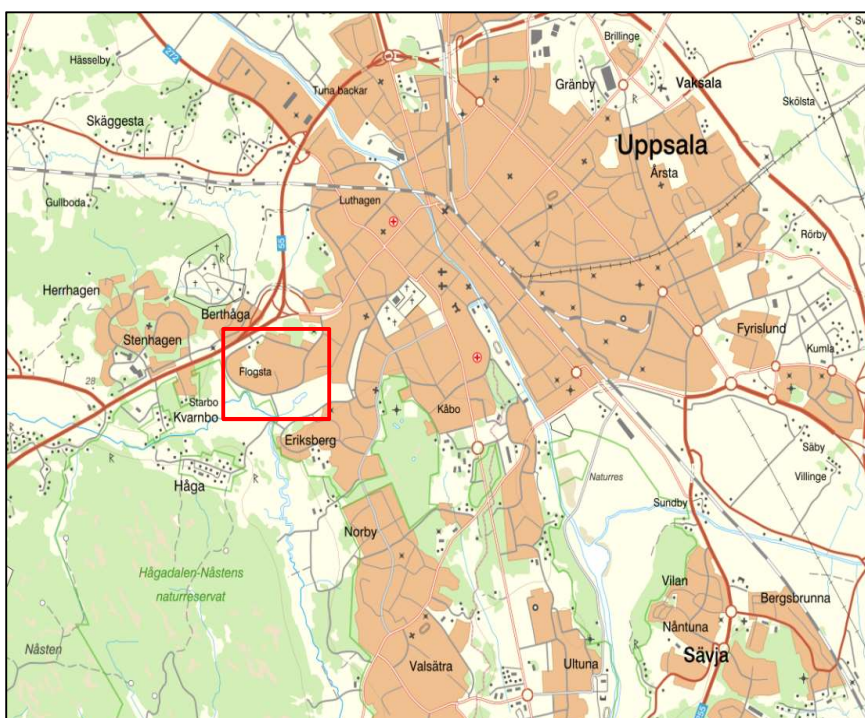
### Källor till information

Underlag till denna inventering utgörs huvudsakligen av information från följande källor:

- Lantmäteriets historiska kartor
- Länsstyrelsen Uppsala län EBH-register
- Uppsala kommuns miljöförvaltnings diariesystem 2020-03-16
- Uppsala stadsarkiv 2020-03-23
- Uppsala brandförsvär 2020-03-31
- Uppsala kommun Skolfastigheters egna underlag

## Områdesbeskrivning

Aktuellt område är beläget på fastigheterna Flogsta 19:2, Flogsta 11:12, Flogsta 11:71 samt del av Flogsta 11:34 och Flogsta 11:35 i centrala Uppsala, se Figur 2. Norr om aktuellt område finns parkeringsyta och Flogstavägen. Öster om aktuellt område finns radhusbebyggelse, parkeringsyta och Flogstavägen. Väster och söder om aktuellt område finns skogsområde med gång- och cykelväg, se Figur 3.



Figur 2: Karta visar lokalisering av aktuellt område. (Lantmäteriet, 2020)

På fastigheten Flogsta 19:2 finns idag en befintlig förskola (Flogstaskolan) med tillhörande lekytor och parkeringsytor. Flogstaskolan uppfördes år 1984. En förskola (Kullens förskola) har tidigare legat på områdets södra del innan den brann ner år 2016. Den nedbrunna förskolan har nu rivits ner. Kvar finns den hårdgjorda ytan där förskolan tidigare stått, se röd rektangel Figur 3. Marken i aktuellt område består av hårdgjorda- och gräsytor samt en kulle med berg i dagen. En del uppvuxna träd finns ställvist inom aktuellt område. Ingen information om fyllningsmassor har hittats. Aktuellt område omfattar en yta på ca 20 000 m<sup>2</sup>.

På fastigheterna Flogsta 11:71 och Flogsta 11:12 finns två äldre villor byggda i början av 1910-talet med tillhörande trädgård. Flogsta 11:71 används just nu av idrottsförening och Flogsta 11:12 används som privatbostad. Dessa byggnader kommer att rivas. Del av fastigheterna Flogsta 11:34 och Flogsta 11:35 som ingår i aktuellt område består av skog- och gräsytor (Uppsala kommun, 2019).



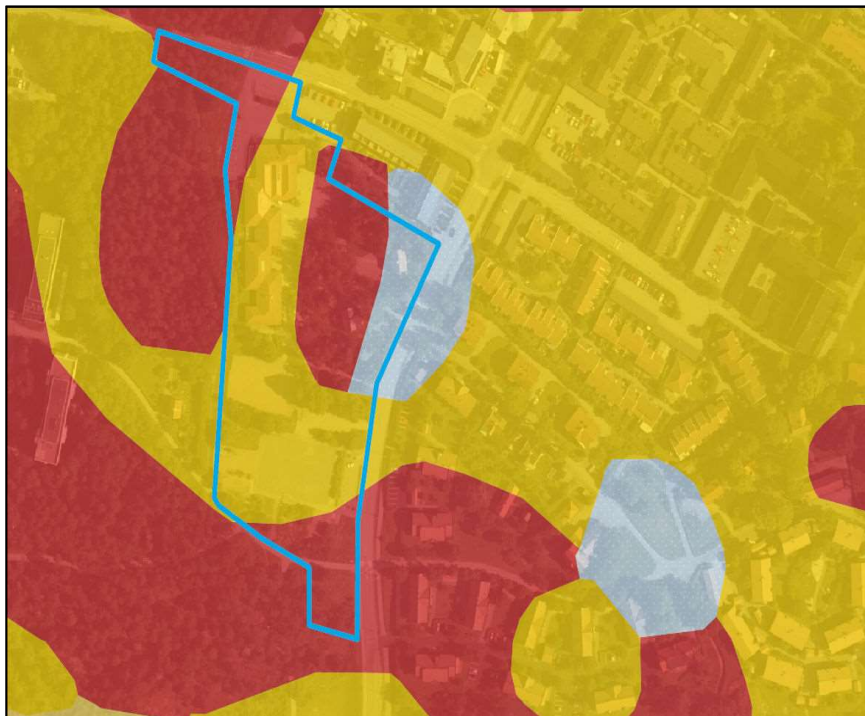
Figur 3: Översiktskarta över aktuellt område. Aktuellt område är markerat i blått. Röd rektangulär visar område där Kullens förskola tidigare stått. (Skofastigheter, 2020)

### Skyddsområden

Aktuellt område berörs inte av några restriktioner eller skydd enligt Miljöbalken. Närmaste skyddsområden är Hågadal-Nåstens naturreservat och Hagaån som ligger cirka 700 meter från aktuellt område. Uppsala- och Vattholmsåsarnas vattenskyddsområde samt Stadsskogen naturreservatet är belägna cirka 1 km från aktuellt område.

## Jordartskarta

Enligt SGU:s jordartskarta består jorden i aktuellt område av glacial lera, urberg och sandig morän, se Figur 4.

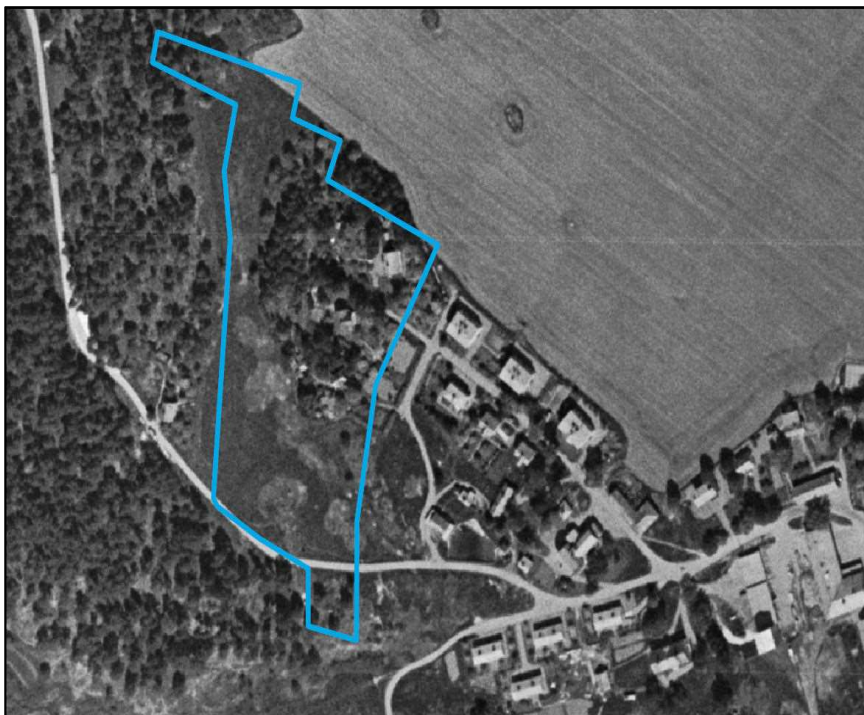


Figur 4: Jordartskarta enligt SGUs kartvisare. Gult innebär glacial lera, rött visar urberg och blåvitt visar sandig morän. (SGU, 2020)



## Historiska flygfoton

Enligt den historiska flygbilden från år 1975 (se Figur 5) bestod den västra och södra delen av aktuellt område av gräsyta och skogsområde. På den norra och östra delen fanns enstaka bebyggelser.



Figur 5: Historiska flygbild från 1975. (Lantmäteriet, 2020)

## Tidigare utförda undersökningar och utredningar

Det finns ingen information om tidigare miljötekniska undersökningar inom det aktuella området. En miljöinventering har utförts på aktuellt område:

- *Miljöinventering av Kullens förskola*  
En miljöinventering gjordes på Kullens förskola inför rivning av nedbrunna byggnaden för att undersöka förekomsten av miljöfarliga material. I inventeringen framgick att tjärpapp som kan innehålla kreosot och PAH finns under betongpannor på byggnadens tak. Andra ämnen som förekom i byggnaden var koppar, kvicksilver och zink (Skolfastigheter, 2018).

## Tidigare verksamheter

### Miljöförvaltningen Uppsala Kommun

Enligt miljöförvaltningen i Uppsala kommun finns två verksamheter registrerade på fastigheten Flogsta 19:2. Verksamheterna är Flogstaskolan och Kullens förskola.

På Flogsta 11:12 finns Uppsala IF och Brb HSB 64 Basarbo (bostad). På samma fastighet finns Ekeby café, Ekebyväg rehabiliteringshem, Ekeby verkstad och Ekeby koloniträdgård. Ingen av verksamheterna bedöms beröra det aktuella området då dessa ligger cirka 150-300 m från aktuellt område.

## Länsstyrelsens EBH-stöd

Enligt Länsstyrelsens inventering över potentiellt förorenade områden finns inget känt arkivmaterial om att miljöfarlig verksamhet har bedrivits inom aktuellt område, se Figur 6 (Länsstyrelsen, 2020).

Cirka 500 m öster om aktuellt område finns Ekeby bruk och Ekebybruk deponiområde, se Figur 6. Då dessa ligger 500 m från aktuellt område bedöms dem inte påverka beröra det aktuella området.



Figur 6: Karta över förorenade områden. (VISS, 2020)

## Uppsala Stadsarkiv

Enligt Uppsala Stadsarkiv har det funnits torp, lantbruksfastigheter samt personalbostäder registrerade på fastigheten Flogsta 11:12.<sup>1</sup> Det framgår dock inte på vilken del av fastigheten dessa byggnader har stått.

<sup>1</sup> Stadsarkivet förvaltar och förmedlar originalhandlingar från Uppsala kommuns verksamheter från 1800-talet och framåt.

## Nedbrunna förskolan (Kullens förskola)

Den nedbrunna byggnaden uppfördes som förskola år 1980. Förskolan bestod av 3 st. huskroppar och hade en yta på cirka 816 m<sup>2</sup>, se Figur 7 (Skolfastigheter, 2018).

Bränder kan orsaka materiell skada och själva släckningen vara miljöfarlig. Två vanliga släckmedel är vatten och skum. Släckningsskum kan innehålla högfluorerade ämnen (per- och polyfluorerade alkylsubstanser, PFAS). PFAS är hälso- och miljöfarliga då flera av dem kan bioackumuleras (Naturvårdsverket, 2019). Även vatten kan vara miljöfarlig då det kan tvätta ur giftiga ämnen från det som brinner (Brandskyddsföreningen, 2018).

Dioxin är ett ämne som bildas vid förbränning och är miljö- och hälsofarlig. Vid förekomst av aska kan dioxin förekomma i förhöjda halter (MSB, 2004).

Enligt Uppsala brandförsvaret användes vatten vid släckningsarbetet på den tidigare förskolan.



Figur 7: Bilder tagna innan Kullens förskola revs ner (Skolfastigheter, 2018).

## Slutsats

Enligt historiska flygbilder bestod det aktuella området av skogsområde, gräsyta. Enstaka bebyggelser byggnader fanns på den östra delen av aktuellt område.

Det har inte bedrivits någon verksamhet som kan ha orsakat föroreningar på aktuellt område. Det finns potentiellt förorenade områden cirka 500 m från aktuellt område. Dessa bedöms inte påverka aktuellt område.

Stor del av aktuellt område utgörs av fyllning. Ingen information kring fyllningsmassor har hittats. Vanligt förekommande föroreningar i fyllningsmassor är metaller och oljeföroreningar.

Ingen undersökning har gjorts inom området där Kullens förskola tidigare stått. Misstänkta föroreningar: dioxin, VOC, kresot och metaller.

Slutsatsen är att det inte går att utesluta att föroreningar förekommer inom aktuellt område.

## Referens

Lantmäteriet, 2020. Översiktlig karta. <https://kso.etjanster.lantmateriet.se/> Inhämtad 2020-03-11.

Länsstyrelsen Uppsala län, 2020. Utdrag ur EBH-register: Id: F0380-1578

Länsstyrelsen Uppsala län, 2020. Utdrag ur EBH-register: Id: F0380-0386

MSB, 2004. Miljöbelastning vid bränder och andra olyckor: utvärdering av provtagning och analyser.

Naturvårdsverket, 2019. Rapport 6871: Vägledning om att riskbedöma och åtgärda PFAS-föreningar inom förorenade områden. Naturvårdsverket

Skolfastigheter, 2018. Miljöinventering Kullens förskola, Uppsala. Uppsala kommun Skolfastigheter

Skolfastigheter, 2019. Fastighetsområden Flogsta. Uppsala kommun Skolfastigheter

SGU, 2020. Jordartskarta. <https://apps.sgu.se/kartvisare/kartvisare-jordarter-25-100.html> Inhämtad 2020-03-11

Uppsala kommun, 2019. Planansökan för Flogsta 19:2 m.fl., Flogstaskolan. Dnr PBN 2019-002439

Uppsala kommun Miljökontoret, 2010. MI Anmälan inventering förorenade områden Ekebybruk deponiområde Flogsta 11:12, och 11:14

VISS, 2020. Vattenkarta: karta över potentiellt förorenade områden. <https://viss.lansstyrelsen.se/Maps.aspx> Inhämtad 2020-03-11

Gävle 2020-04-08

WSP Sverige AB

Marah Casao Hellström

Granskad av Marit Jobs