



LANDSKAPSLAGET AB



Uppsala
kommun

BARNKONSEKVENSANALYS

av Fördjupade översiktsplanen för de Sydöstra
stadsdelarna inklusive Bergsbrunna

Okt 2020

Barnkonsekvensanalys av FÖP för de Sydöstra stadsdelarna inklusive Bergsbrunna har tagits fram under 2020 av Landskapslaget AB på uppdrag av Uppsala kommun.

Projektgrupp Uppsala kommun:

Lisa Klingwall (projektledare)
Marie Nenzén
Johanna Wiklander

Medverkande Landskapslaget AB:

Lise Hellström
Anna Squassina
Ludvig Netré
Max Goldstein

Samtliga bilder Landskapslaget om inte annat anges.

1. INTRODUKTION.....	5
1.1 Sammanfattning	
1.2 Bakgrund och syfte	
1.3 Kartor	
1.4 Metod	
2. BARN I SAMHÄLLSPLANERINGEN.....	14
2.1 Barns behov	
3. STYRANDE DOKUMENT OCH RIKTLINJER...20	
3.1 Styrande dokument och riktlinjer	
4. BARNKONSEKVENSANALYS.....	26
4.1 Hur FÖP:en tillämpar Agenda 2030 och barnkonventionen	
4.2 En del av Uppsala	
4.3 Gator och torg	
4.4 Parker och rekreatiomsområden	
4.5 Bebyggelse	
4.6 Tekniska försörjningssystem	
4.7 Transportinfrastruktur	
4.8 Vatten	
4.9 Natur	
4.10 Kulturarv och kulturmiljö	
4.11 Trafik	
4.12 Bostäder	
4.13 Näringsliv och arbetsplatser	
4.14 Social och kulturell infrastruktur	
4.15 Hälsa, trygghet och säkerhet	
4.16 Genomförande	
5. SAMLADE REKOMMENDATIONER.....	73
5.1 För fortsatt arbete	
6. KÄLLOR.....	76
6.1 Litteraturförteckning	

INTRODUKTION

INTRODUKTION

1.1 SAMMANFATTNING

Barnperspektivet genomsyrar den *Fördjupade översiktsplanen för de Sydöstra stadsdelarna inklusive Bergsbrunna*, och har genomgående beaktats och lyfts på ett trovärdigt sätt. Den stora utmaningen i det fortsatta arbetet blir att hålla i barnperspektivet genom de olika detaljplaneprocesserna och i genomförandet, samt att inkludera andra aktörer än kommunen, till exempel byggaktörer och civilsamhället.

STYRKOR

- I det fortsatta arbetet ska barn och unga inkluderas och deras tankar och idéer ska få ge avtryck. Att inkludera barn och unga i samhällsbyggnadsprocessen är positivt ur flera aspekter. Kommunen höjer sin kunskapsnivå då det kommer till barn och ungas specifika behov och upplevelser av ett område/ plats. Barn och unga får en ökad förståelse av de politiska processerna, blir lyssnade på samt ges möjlighet till att påverka sin vardag och sin närmiljö samt att känna sig delaktig i sitt område leder till en ökad upplevelse av trygghet.
- De offentliga miljöerna ska utformas så att de ska vara säkra och trygga över dygnets alla timmar och årets alla månader. Mötesplatser planeras för alla barn och unga oavsett ålder, kön eller funktionsförmåga. Idrott, både organiserad och spontanidrott, ges stort utrymme i den nya delen av Uppsala och det finns en rik variation av idrottsytor att välja på.
- Parkerna, de gröna kilarna och naturområdena är många och tillgången är generellt god vilket är bra även för barn och unga. Ytor har även reserverats för barn, särskilt på förskole- och skolgårdar.
- Fristående skolor och förskolor ger bättre förutsättningar för gårdarna. Nästan alla skolor i området är placerade mellan bebyggelse (antingen befintlig eller tillkommande) och natur. Från nästan alla nya kvarter går det att nå minst en skola utan att korsa en större trafikbarriär.
- Mobilitet genomsyrar planen vilket är gynnsamt för barn och unga. Kollektivtrafiken ska vara kapacitetsstark och kopplas till gång- och cykeltrafik så att ett hållbart och effektivt resmönster skapas. Kollektivtrafiken når också viktiga målpunkter utanför planområdet (t ex Ultuna, Gränby, Uppsala C, Arlanda och Stockholm).

MÖJLIGHETER

- Det finns tankar på ett varierat nät av gång- respektive cykelvägar så barn och unga kan välja en väg som känns trygg och säker oavsett tid på dygnet eller målpunkt.
- Det varierade bostadsbeståndet säkerställer att olika typer av hushåll kan hitta en permanent boendelösning. Genom att skapa en blandning

mellan upplåtelseformer och boendeformer skapas förutsättningar för barn från olika socioekonomiska grupper att träffas. Ett tryggt boende är en viktig faktor då det kommer till att barn och unga ska kunna utveckla sin fulla potential och bli en aktiv del av sitt område och samhället.

UTMANINGAR

- Hur de nya stadsdelarna kan lyfta de befintliga stadsdelarna med tex målpunkter, för att uppnå en integrerad helhet.
- Hålla i barnfrågan i kommande skeden.

INTRODUKTION

1.2 BAKGRUND OCH SYFTE

Syftet med denna rapport är att analysera hur Uppsala kommun har arbetat med barnperspektivet i den *Fördjupad översiktsplan för de Sydöstra stadsdelarna inklusive Bergsbrunna (FÖP SÖS)* och att ge rekommendationen för fortsatt arbete.

Utifrån de tematiska områdena i FÖP SÖS har konsekvenserna för barn och unga studerats, analyserats och resulterat i rekommendationer för kommande arbete. Under processen har även planeringsinriktningar, som lyfter barnens bästa, tagits fram och inarbetats i den reviderade utställningshandlingen FÖP SÖS som ska fungera som stöd i det fortsatta planarbetet. Genom att tydligt lyfta barnens behov i den fortsatta samhällsbyggnadsprocessen önskar Uppsala kommun ta ytterligare ett steg mot att uppfylla kraven i FN:s *Konvention om barnets rättigheter* (eller *Barnkonventionen* som den ofta kallas) samt *Agenda 2030*.



Karta över Uppsala med
planområdet (Uppsala kommun
kartor 2020)

INTRODUKTION

1.2 BAKGRUND OCH SYFTE



Karta över planområdet (Underlag Uppsala kommun kartor 2020)

INTRODUKTION

1.2 BAKGRUND OCH SYFTE

SAMMANFATTNING AV DEN FÖRDJUPADE ÖVERSIKTSPLANEN FÖR DE SYDÖSTRA STADSDELARNA INKLUSIVE BERGSBRUNNA

Den Fördjupade översiktsplanens ska inom det utpekade planområdet fördjupa kommunens översiktsplan (2016). Den ska också ange riktningarna för framtidens hållbara stad; en stad som ska fungera som förebild för stadsbyggandet och erbjuda testbäddar för byggsektorn. I de Sydöstra stadsdelarna ska stadsliv och social hållbarhet kombineras med grönska och rekreation.

Framtagandet av den Fördjupade översiktsplanen syftar till att bädda för en utveckling av området som uppfyller mål och inriktningar i översiktsplanen och fyrspårsavtalet (Uppsalapaketet) med staten och region Uppsala. Enligt avtalet ska Uppsala kommun säkerställa 33 000 nya bostäder, varav 21 500 inom planområdet för den fördjupade översiktsplanen. Även en etablering av en ny tågstation (Uppsala Södra) ingår i överenskommelsen.

Planförslaget ska bidra till att skapa en socialt sammanhållen stadsmiljö. Här planeras bostäder i olika boendekostnadsnivåer och blandade upplåtelseformer som kan attrahera olika grupper av människor. Stadslivet berikas av ett stort utbud av kommersiella och kulturella aktiviteter samt offentlig service i moderna och utmed

kollektivtrafikstråket. Omsorgsfullt utformade parker, gator, torg och skolgårdar tillsammans med större stråk av sparad natur och vatten präglar stadsmiljön. Målet är en jämställd stad där all känner sig hemma.

FN:s barnkonvention ska ligga till grund för Uppsala kommuns arbete. Barns bästa ska beaktas och utredas i alla ärenden som rör barn. I mål 3 i kommunens mål och budget lyfts detta särskilt. I den fördjupade översiktsplanen tydliggörs barns och ungas behov i den framtida staden inom varje tema.

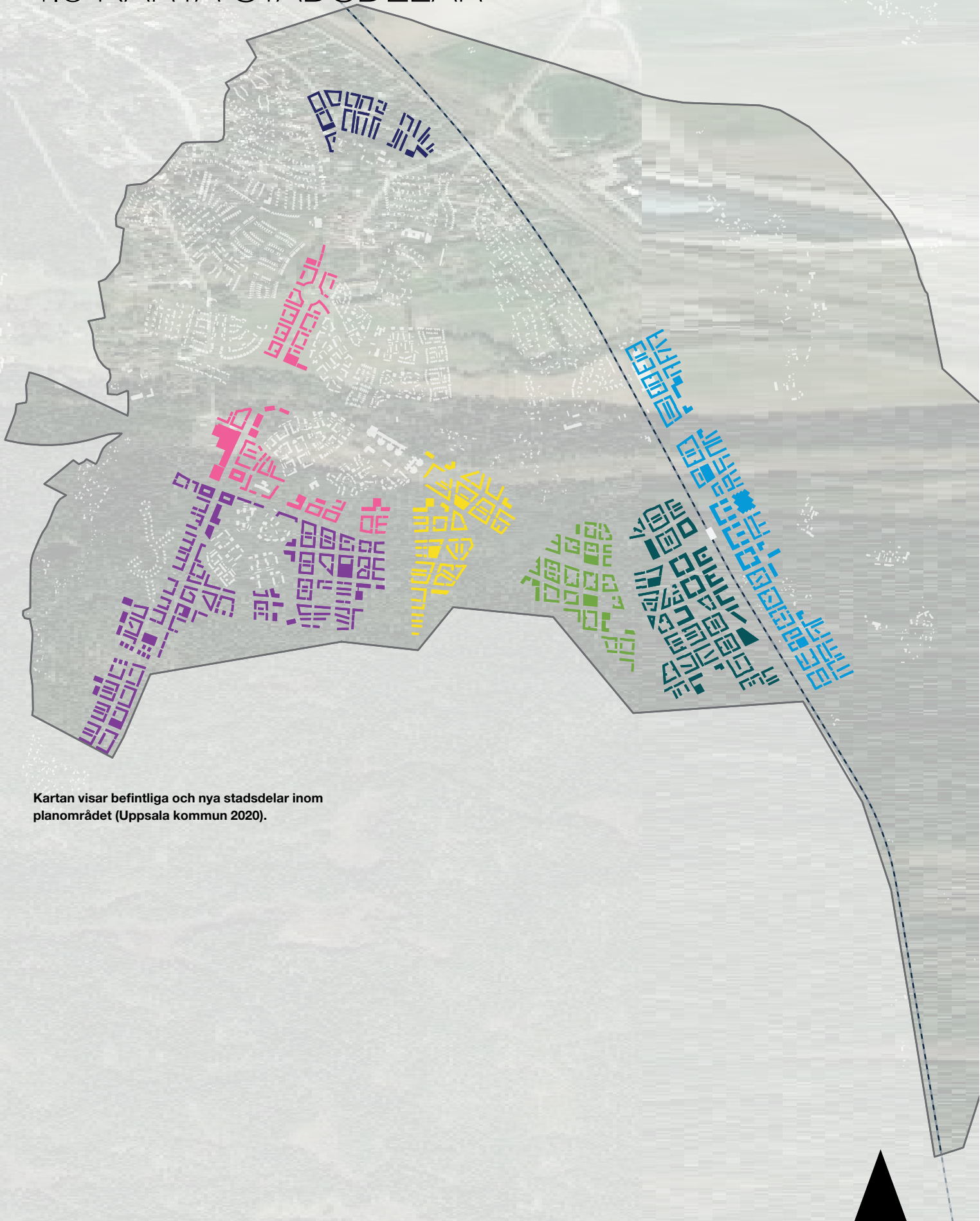
Förslaget beskriver hur sju nya stadsdelar kopplas till de fyra befintliga. Två av de nya stadsdelarna föreslås på var sida om den nya järnvägsstationen Uppsala södra, ytterligare tre längs det kapacitetsstarka kollektivtrafikstråket och en ny stadsdel föreslås utmed v 255 mellan Nántuna och Sävja. Det kapacitetsstarka kollektivtrafikstråket går sedan vidare västerut över Fyrisån och binder samman de Sydöstra stadsdelarna med Ultuna, Bäcklösa, Gottsunda med en linje mot Ulleråker med en annan där ändstationen blir Uppsala central. Gång- respektive cykelvägnätet planeras för att koppla samman de nya stadsdelarna med befintliga stadsdelar, naturområden och landsbygd.

Den fördjupade översiktsplanen har följande prioriteringar för den framtida stadsmiljön:

- Inkluderande, positiv och livskraftig
- Resurseffektiv och klimatpositiv
- Grönskande med karaktärsfull arkitektur av hög kvalitet
- Nära natur och omgivande landsbygd
- Enkel och snabb att detaljplanlägga och bygga på ett ansvarsfullt sätt

INTRODUKTION

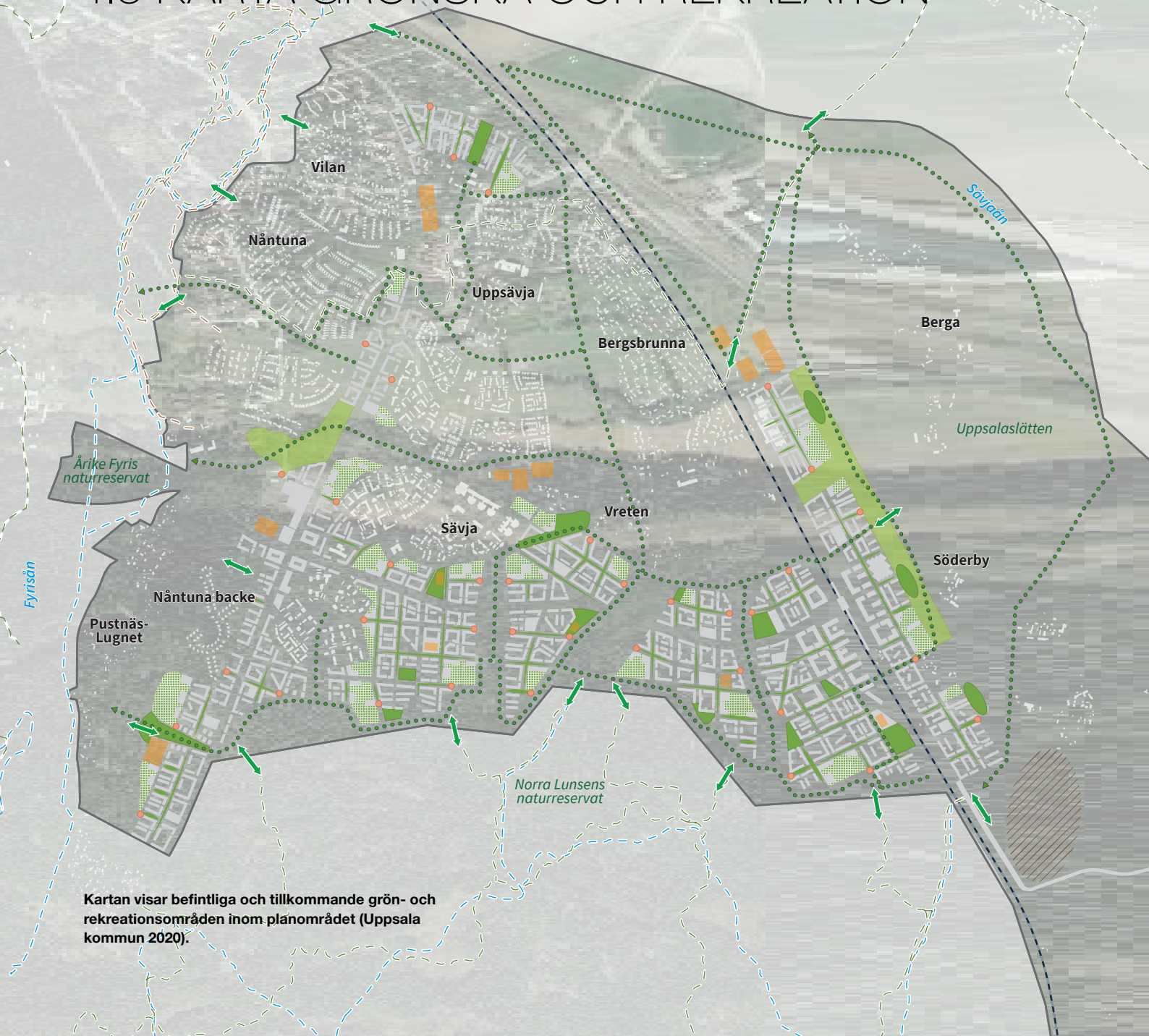
1.3 KARTA STADSDELAR



Kartan visar befintliga och nya stadsdelar inom planområdet (Uppsala kommun 2020).

INTRODUKTION

1.3 KARTA GRÖNSKA OCH REKREATION

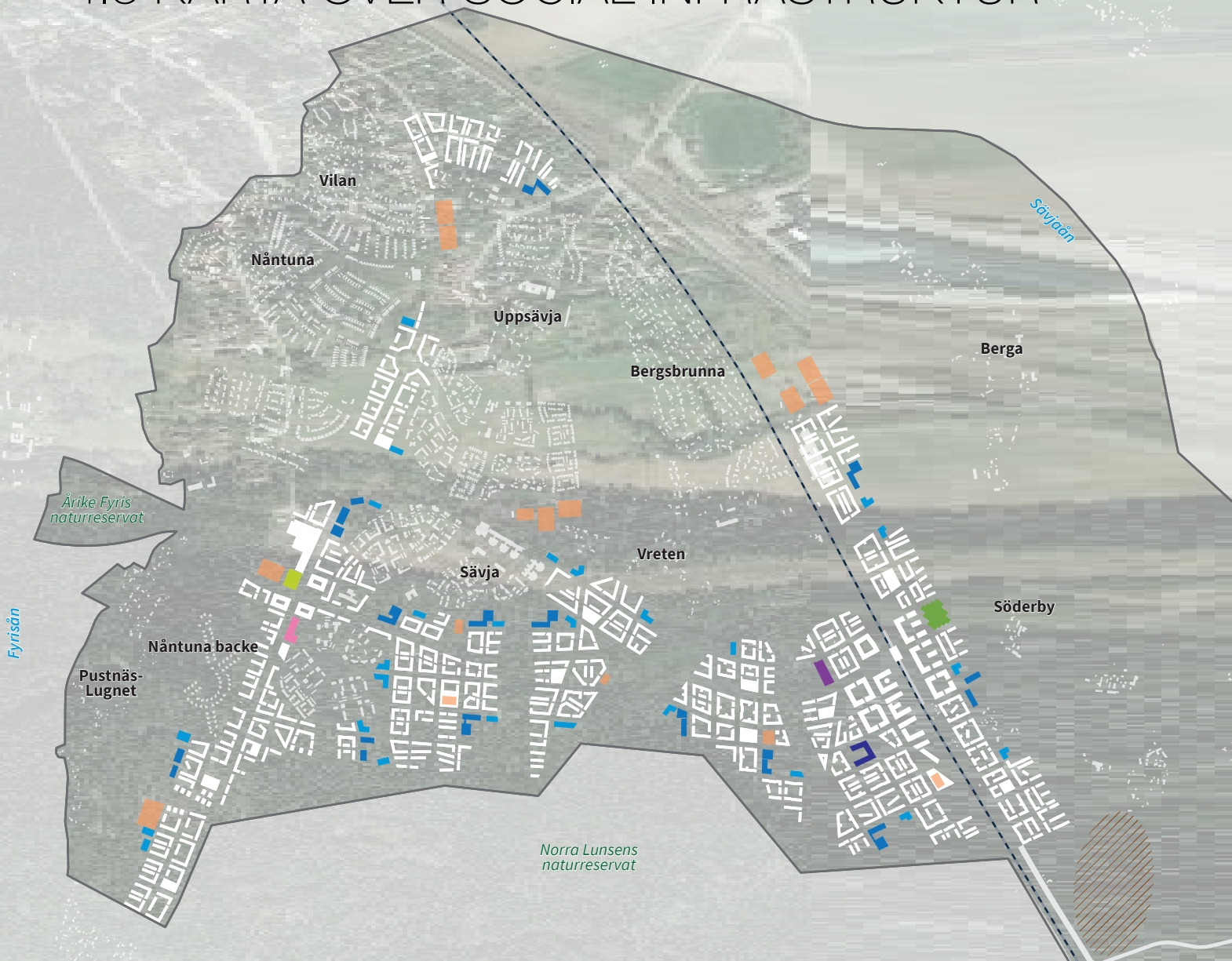


GRÖNSKA OCH REKREATION

- Stadspark
- Kvarterspark
- Mindre park eller lekplats
- Gröna skol- och förskolegårdar
- Sport och fritid
- Utredningsområde kommunal ridanläggning
- Extra gröna gator
- Gröna rörelsestråk
- Befintliga stigar och leder
- Befintliga ridstigar
- Befintliga skidspår
- Entré mot natur och befintliga leder
- Plangräns










INTRODUKTION

1.3 KARTA ÖVER SOCIAL INFRASTRUKTUR



Kartan visar fördelningen av social infrastruktur inom planområdet (Uppsala kommun 2020).

SOCIAL OCH KULTURELL INFRASTRUKTUR

- | | |
|---|---|
|  Gymnasium |  Ishall |
|  Skola 1-9 |  Simhall |
|  Förskola |  Sport |
|  Kulturhus |  Utredningsområde kommunal ridanläggning |
|  Vårdcentrum | |



INTRODUKTION

1.3 KARTA EXEMPEL PÅ KVARTERSSTRUKTUR



Förskola med grön gård

Bostäder med gröna bostadsgårdar

Spårbunden kollektivtrafik

Torg

Sport och fritid

Skola med grön skolgård

Kartan visar ett exempel på kvartersstruktur i de nya stadsdelarna (Uppsala kommun 2020).

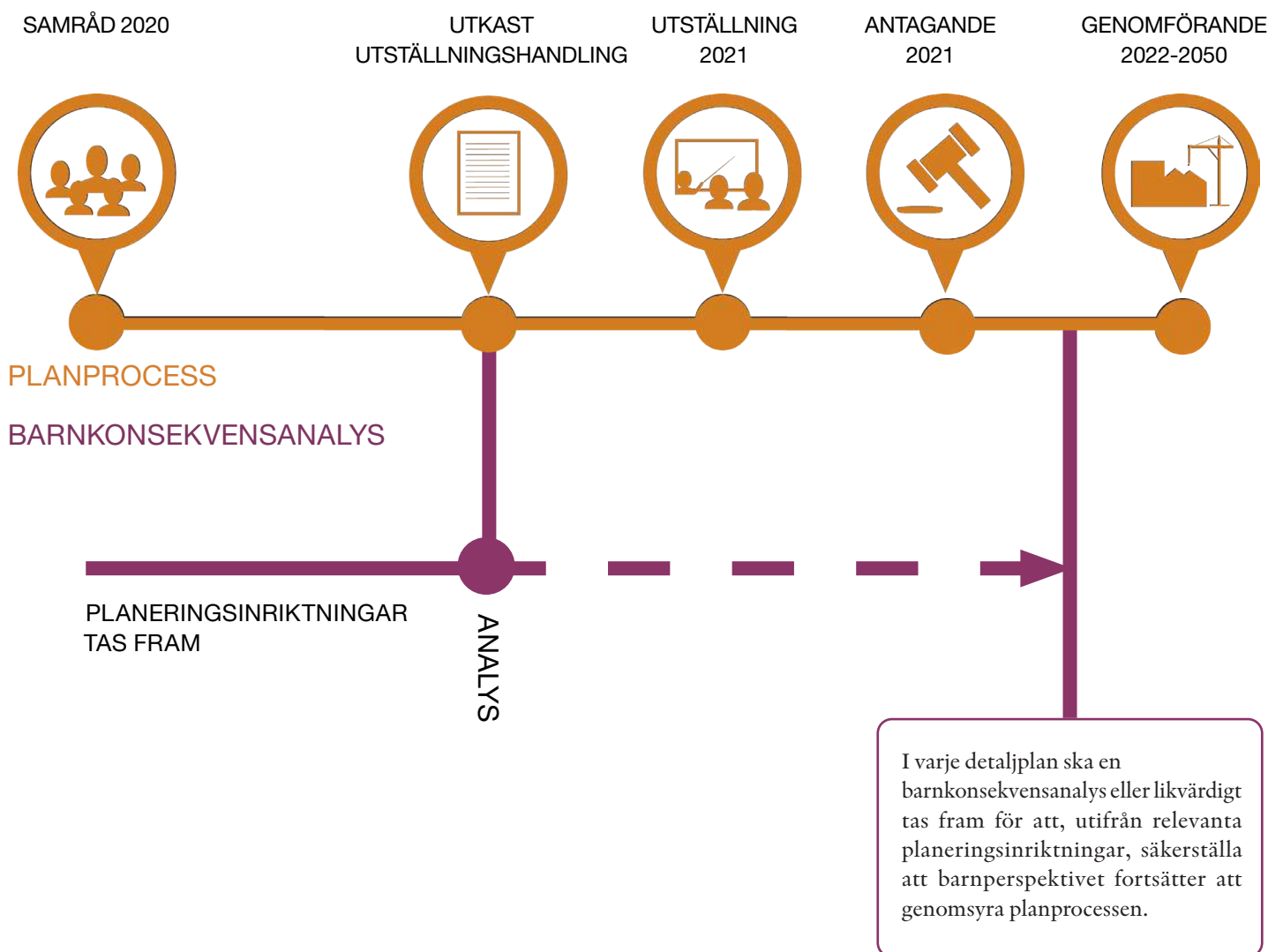
Kvarterspark

INTRODUKTION

1.4 METOD

METOD - En första analys gjordes av den fördjupade översiktsplanens samrådsförslag. Detta resulterade i medskick, rekommendationer och förslag till kompletterande planeringsinriktningar som kommunicerades med Uppsala kommuns projektgrupp i en integrerad process. Uppsala kommuns projektgrupp gjorde därefter avvägningar och prioriteringar mellan olika intressen för att arbeta in barnperspektivet konsekvent i den fördjupade översiktsplanen samt arbeta om och komplettera planeringsinriktningarna.

Denna rapport har analyserat det utvecklade förslaget, utkastet till den fördjupade översiktsplanens utställningshandling, och tagit fram rekommendationer till kommande skeden. Eventuellt kan ytterligare kompletteringar och förtydliganden göras av kommunens projektgrupp till den färdiga utställningshandlingen. För att säkerställa barnperspektivet genom hela processen är det viktigt att arbeta vidare med frågorna i kommande detaljplaner, markanvisningar och genomförande.



BARN I SAMHÄLLSPLANERINGEN

BARN I SAMHÄLLSPLANERINGEN

2.1 BARNNS BEHOV

VAD VILL BARN OCH UNGA?

FN:s barnkonvention slår fast att alla människor mellan 0-18 år räknas till gruppen barn, och har ett särskilt rättsskydd. I Uppsala kommuns Program för Uppsala kommuns barn- och ungdomspolitik inkluderades barn och unga mellan 0-20 år, den här barnkonsekvensbeskrivningen hanterar barn i enlighet med FN:s definition.

Barn är en heterogen grupp och för att kunna planera städer och platser med rätt förutsättningar som främjar goda boendemiljöer för barn och unga behöver vi förstå olika grupper av barn och deras respektive förutsättningar och villkor.

VARDAGENS UTEMILJÖER

Forskning (Olsson 2008) har visat att stadens utemiljöer är viktiga platser för barn och unga, eftersom de är platser som ger spelrum för lust, spänning och nyfikenhet. Vardagens utemiljöer ger utvecklingsmöjligheter för barn och unga. De kan betraktas som arenor som de ska kunna tillgodogöra sig och upptäcka i sin egen takt. Olsson skriver i faktabladet Lekens natur (2008) att utemiljön ska ”locka till utmaningar, lek och uppmuntra och tilllåta unga och barn att utforma och skapa platser och aktiviteter på deras egna villkor”.

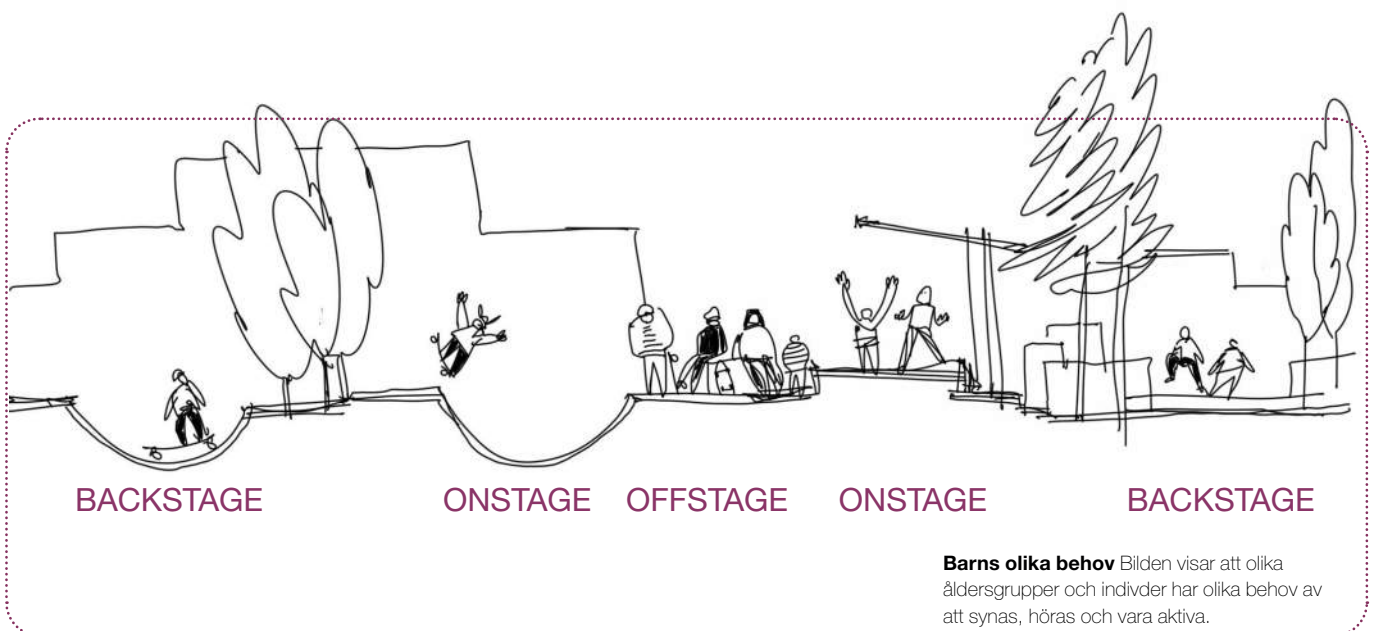
Stadens platser och stråk är så mycket mer än en fysisk miljö, de är demokratiska arenor och stödjande rum för människors sociala och fysiska utveckling. Movium (2018) hävdar att den grupp som påverkas allra mest av tillgängligheten till vardagslivets utemiljöer är barnen:

“Alla i samhället påverkas av urbanisering men det finns en grupp som påverkas mer fundamentalt när förändring sker i den fysiska omgivningen: barnen. Genom att ge barn goda fysiska uppväxtmiljöer ger man dem också en plats i staden och samhället.”

Vad utgör då en god utemiljö och hur kan en sådan miljö uppnås? Boverket (2015) har utifrån stadsbyggnadsforskning sammanfattat just detta. De anser att en god utemiljö är en miljö där barn och unga har tillgång till fysiska utmaningar, rörelsefrihet och tillgängliga mötesplatser. Det är en miljö som uppmuntrar både till spontan och programmerad lek samt en miljö som ger möjlighet för barn och unga att skapa och forma sina egna platser och aktiviteter.

En förutsättning för att uppnå en god utemiljö för barn och unga är att planera för tillräckligt med friyta som är lämplig för varierande lek och utevistelse på eller i närheten av tomter som ska bebyggas med bostäder eller lokaler för fritidshem, förskola, skola eller annan liknande verksamhet (Boverket 2015).

För att uppnå kvalitativa vardagliga utemiljöer handlar det inte bara om att frigöra tillräcklig friyta, utan om att forma utemiljöer som upplevs trygga av barn och unga. Detta är väsentligt för att såväl yngre som äldre barn ska nyttja platserna. Landskapslaget har genom tidigare genomförda barnkonsekvensanalyser och dialoger med barn och unga funnit att variation i stadsmiljön upplevs skapa trygghet och att barnen vill vistas i det offentliga rummet så länge det finns passande aktiviteter.



BARN I SAMHÄLLSPLANERINGEN

2.1 BARNNS BEHOV

RÖRELSE OCH LEK

Olika åldersgrupper inom gruppen barn har vitt skilda behov. Det är grundläggande att samhällsplaneringen beaktar dessa olika behov och möjliggör för barn och ung att själva utforska staden. Barn är även olika i hur de använder rummen (gator, parker, skolgårdar, torg mm) inom en stad eller ett område. Vissa barn vill synas och ta plats, andra barn vill iakttas och delta ibland medan vissa barn helst vill observera. Dessa olika sätt att ta för sig av en plats / ett rum liknas oftast vid en scen där barn är on-stage, back-stage och off-stage. Hur individen förhåller sig till en plats är även olika över dygnets timmar, årstider och sinnesstämningen för stunden. Dessa behov är något som bör hanteras till exempel genom att planera olika typer av platser för möten och aktiviteter såväl inomhus som utomhus.

Boverket (2015) har konstaterat att utemiljö i direkt anslutning till skola eller förskola kan ge en tredjedel av barns behov av fysisk aktivitet. Närhet är nyckelordet när det kommer till barns utemiljö, för om barnen är beroende av vuxna för att ta sig till sin lek miljö riskerar detta att dra ned aktivitetsnivån kraftigt (Boverket 2015). Därför är förskole- och skolgårdars storlek liksom säkra och tillgängliga gång- och cykelvägar väsentliga för att barns dagliga fysiska behov ska tillgodoses.

Den fysiska aktiviteten har stor betydelse för barns kroppsuppfattning, psykosociala och motoriska utveckling samt kognitiva

förmåga. Barnen utvecklar genom leken sin fantasi och i samspel med andra barn lär de sig sociala regler (Grahn 1997). Det är framförallt genom leken som barn skapar förståelse, tolkar och finner kunskap om världen omkring dem. Leken kan även ge möjlighet till mental återhämtning och ökat välbefinnande (Boverket 2015).

Vad är det då som lockar barn att börja leka? Det ska finnas möjlighet till nya upptäckter, stora ytor, lösa föremål och spännande krypin. Det är i en sådan miljö som barn kan få utlopp för sin kreativitet och fantasi. Forskning har visat att det är den fria leken utomhus i skog och naturmark som framförallt påverkar barn positivt på många sätt (Joelsson 2017). Studier av gröna utemiljöer visar också att den fria leken underlättar samspelet mellan barn av olika ålder, kön och eventuella funktionsnedsättningar.

AKTIVITET I OLIKA ÅLDRAR

Stadsbyggnadsforskning med fokus på att involvera barn och unga i stadsutvecklingsprojekt har visat att olika brukare har olika krav, behov och möjligheter, och i takt med åldern utvidgas successivt utforskandet av den fysiska omgivningen (Boverket 2015). För att skapa en god bebyggd miljö för barn i olika åldrar behövs alltså vissa kvaliteter, en variation i storlek och innehåll av platser samt goda kommunikationer till platser längre bort.



Natur är värdefullt för barn för att utveckla sin motorik

BARN I SAMHÄLLSPLANERINGEN

2.1 BARNNS BEHOV

Yngre barn rör sig i närheten av hemmet, till exempel på bostadsgården. Barn i förskoleåldern är känsliga för trafikbarriärer och leker främst på lekplatser eller grönytor nära hemmet. Inspirerande och utforskande närmiljöer är därför viktiga för yngre barn. När barnen når låg- och mellanstadieåldern brukar de röra sig längre bort och delta i aktiviteter som ställer krav på mer varierade utemiljöer (Boverket 2015). I den här åldern är det viktigt för barnen att kunna vara tillräckligt långt borta för att vara utom synhåll från föräldrarna men ändå tillräckligt nära för att få tillåtelse att gå till platsen. Även på skolgården upplevs det viktigt med platser i närheten av klassrummet där chansen till utblick, skydd och rörelse kombineras. I den här åldern är det viktigt med sociala mötesplatser och ju äldre barnen blir desto mer bygger deras utevistelse på att det finns attraktiva mötesplatser i utemiljön som de kan skapa hemhörighet till.

Ungdomars användning och upplevelse av stadens uterum skiljer sig från de yngre barnens. De är oftast mycket rörliga och kan ta sig långa sträckor från hemmet för att söka efter både folkliv och avskildhet. Ju äldre ungdomarna är desto större yta av stadsmiljön tar de i besittning (de Laval 2015).

Goda och säkra kommunikationer i form av gång- och cykelstråk samt kollektivtrafik är en förutsättning för att barn och unga ska kunna utforska sin stad på ett självständigt sätt. En brist på goda kommunikationsstråk leder till att särskilt ungdomar hämmas i sin vardag. Inom samhällsbyggnad talas det ofta om närhetsprincipen i förhållande till barn och unga vilket innebär att studera att avstånd, till exempel mellan bostäder och kollektivtrafik inte blir för långt.

GYNNSAM VARDAGSMOBILITET

Forskning (Joelsson 2017) kring barns vardagliga rörelse visar att det finns tre typer av mobilitet: instrumentell, erfarenhetsinriktad och social. Det är viktigt att komma ihåg att dessa inte sker separerat från varandra, utan de sker oftast överlappande.

Den instrumentella mobiliteten beskriver rörelsen mellan olika vardagliga (och oftast konstanta) målpunkter. Den instrumentella mobiliteten utgör enligt Joelsson majoriteten av barnens rörlighet. Hon hävdar att den till och med ökar hos barn, på grund av att skolan är obligatorisk och att många barn har många fritidsaktiviteter som utgör målpunkter. I hennes studier har barnen uttryckt att de upplever denna typ av mobilitet som ”tråkig, rutinartad och ofta också stressande”.

Den erfarenhetsinriktade och den sociala mobiliteten är de rörligheter som barnen uppskattar mest. Sociala mobiliteten innebär rörlighet ”där syftet är att bygga sociala relationer med vuxna eller jämnåriga”.

Den erfarenhetsinriktade mobiliteten är enligt Joelsson en upplevelserelaterad rörlighet som uppstår när själva upplevelsen av platsen eller mobiliteten är det viktiga, det vill säga till skillnad från den instrumentella när rörligheten reduceras till enbart ett sätt att ta sig mellan två målpunkter.

Forskning har visat att barns möjlighet att röra sig på egen hand har minskat de senaste decennierna. Joelsson (2017) uppmärksammar att det som i forskning kring barns rörlighet betraktas som ”självständig rörlighet” (rörlighet där barn inte följs åt av vuxna), och rörlighet av mer utforskande karaktär

ÄR BARNET TILLÅTET ATT GÅ UTAN VUXET SÄLLSKAP TILL ...	1981	2009	2012
Skola	94	46	46
Vänner	98	63	67
Lekplatser	98	63	61
Grönområden	96	58	67
Idrottsanläggningar	72	21	24
Butiker	82	23	24
Bibliotek	60	15	13
Badhus, pool/badplats	36	7	7
Biograf	36	2	3
Källa: Figur 27, Björklid and Gummesson, 2013			

Barns fria rörlighet Figuren visar procentsats över barns fria rörlighet utan föräldrars uppsyn i åldrarna 7-9 år i Sverige (Shaw m.fl 2015). Översättning till svenska (Landskapslaget 2020).

BARN I SAMHÄLLSPLANERINGEN

2.1 BARNNS BEHOV

över större områden och utanför det egna bostadsområdet, har minskat i Sverige. Samtidigt skriver hon att denna typ av självständig och utforskande rörlighet är oerhört viktig för barns psykosociala utveckling och välmående.

Studier visar att den främsta orsaken till att barns rörelsefrihet begränsas är vårdnadshavares oro för trafikolyckor. Enligt en rad forskare (Hillman 1990; Van der Spek & Noyon, 1995, Tranter, 1993) är den troliga orsaken till nedgången i barntrafikolyckor kopplad till att barnens rörelsefrihet har minskat.

En undersökning av barns självständiga rörlighet, se tabell, gjord 1980, 2000 och 2012 visar att nästan alla barn under 80-talet gick eller cyklade på egen hand till skolor och fritidsintressen. 2012 hade denna siffra halverats. Minskningen är kopplad till ökad biltrafik, brist på säkra gång- och cykelvägar och föräldrars upplevda oro (Boverket 2015; Björklid 2001; Joelson 2017). Detta gör att närmiljön vid hem, skola och förskola blir väldigt betydelsefulla utemiljöer för barn och unga. Joelsson (2017) påminner om att inte enbart fokusera på att skapa trygga och säkra skolvägar, det är ännu viktigare att planera för god fritidsrörlighet för barn och unga, eftersom resor till och från fritidsaktiviteter i högre utsträckning sker med bil än vad de gör till skolor.

Genom att planera en stadsdel för ett lågt bilanvändande och utforma gaturummet med beaktande av trafiksäkerheten ges rätt förutsättningar till ökad fri rörelse för de yngre barnen (ålder 7-9 år). Uppsala kommun arbetar aktivt med trafiksäkerheten genom att bland annat använda sig av säkra, trygga och jämställda skolvägar.

BARN I TRAFIKEN

Forskning pekar på att sinnen såsom syn och hörsel inte är färdigutvecklade hos yngre barn och att barn mognar i olika takt. Tidigare har en generell tumregel inom trafikplanering varit att barn från 12 års ålder klarar av att cykla i en komplicerad trafikmiljö. Ny forskning om barns mognad och trafikbeteende visar att en åldersrekommendation för barns cyklande bör var beroende av trafikmiljöns komplexitet och variera från plats

till plats och situation till situation och från barn till barn (Björklid 1998, Joelsson 2017, Trivector 2018).

Det går ändå att säga att yngre barn har svårare att klara sig själva i en trafikerad miljö. Björklid (1998, 2011) konstaterar att barns syn och hörsel inte är färdigutvecklad och detta påverkar självklart deras möjlighet att hantera trafiksituationer. Barn i förskole- och lågstadieåldern har svårt att ställa om blicken från närseende till fjärrseende, och barn i den åldern har ett snävare synfält än vuxna, med sämre möjligheter att uppfatta rörelser i ögonvrån. Barns bedömningsförmåga är inte heller färdigutvecklad i tidig ålder vilket gör att barn har svårt att uppfatta bilars hastigheter när de kör mot barnet (Björklid 1998).

Svårigheten att klara sig i en trafikerad miljö har också att göra med barnets motorik och förmåga till samordning av rörelser samt avläsning av olika situationer som kan krävas i trafiken. Framför allt styr leken och fantasin de yngre barnen. Inio- och tioårsåldern är de flesta barn mogna att ta sig fram som gångtrafikanter i trafiken och vid cirka 12 års ålder klarar de flesta barn att cykla i en komplicerad trafikmiljö (Björklid 1998, 2011; Trafikverket 2005).

Barn i framförallt yngre åldrar och barn med vissa funktionsvariationer har svårt att hantera mycket och komplex information, de koncentrerar sig på en sak i taget. Inte heller hörseln är färdigutvecklad och barn har svårare än vuxna att uppfatta varifrån ljud kommer (Björklid 1998).

Barn syns dessutom, på grund av sin storlek, sämre än vuxna i trafiken och bilister har svårare att få syn på dem. Barn ser inte heller över högre hinder som parkerade bilar, planteringar m.m. Att få ögonkontakt mellan fotgängare och bilist/cyklist är en viktig aspekt i att läsa av trafiksituationer och kommunicera vid tveksamheter. Detta är svårare för barnen delvis på grund av deras storlek och de har också svårare att läsa av och följa ”informella” trafikregler.

BARN I SAMHÄLLSPLANERINGEN

2.1 BARNNS BEHOV

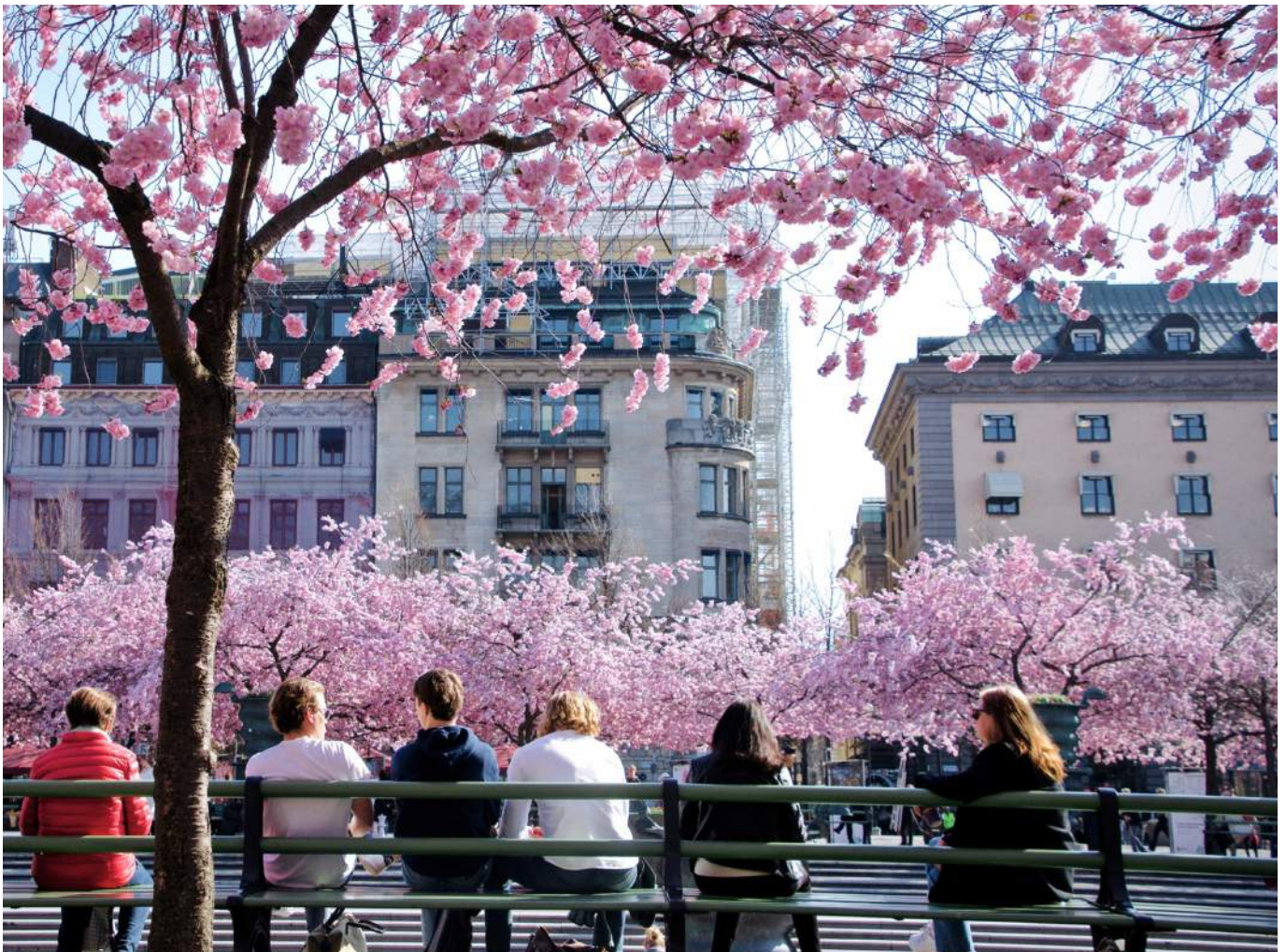
ANTAGANDE OM GÅNGTAKT OCH GÅNGAVSTÅND:

Vuxen (utifrån 5km/h): 5 min = 400 m

Skolbarn (åk 4-9): 5 min = 300 m

Förskolebarn (F, F-3): 5 min = 200 m

Beräknas utifrån gånghastigheten 5-7 km/h. Normal gånghastighet vid barmark för en fotgängare utan funktionshinder är 5 km/h. Detta innebär alltså att det tar dubbelt så lång tid för barn under 10 år att gå en sträcka jämfört med en vuxen.



Barn utforskar succesivt sin närmiljö, stadens rum har betydelse som mötesplatser och för att ses och synas.

STYRANDE DOKUMENT OCH RIKTLINJER

STYRANDE DOKUMENT OCH RIKTLINJER

3.1 STYRANDE DOKUMENT OCH RIKTLINJER

Barn lever under olika villkor och förutsättningar. En sak har dock alla barn gemensamt: de har små möjligheter att påverka sina villkor och föra fram sina åsikter. Plan- och bygglagen och Barnkonventionen är svenska lagar, förutom dessa finns nationella och lokala riktlinjer och rekommendationer. Uppsala

kommun arbetar för att integrera Barnkonventionen i alla verksamheter. I Uppsala kommun bor och lever 48 300 (2018) människor under 18 år som därmed i Barnkonventionens mening räknas som barn.

INTERNATIONELLA STYRANDE DOKUMENT

Barnkonventionen/Barnrättslagen

FN:s konvention om barns rättigheter, Barnkonventionen, antogs av FN:s generalförsamling 1989 och är ett rättsligt bindande internationellt avtal som slår fast att barn är individer med egna rättigheter och att de inte är föräldrars eller andra vuxnas ägodelar. Från och med januari 2020 är Barnkonvention svensk lag. Barnkonventionen värnar varje barns rätt till ett fullvärdigt liv, och till barn räknas alla mellan 0-18 år. Regeringen anser att Barnkonventionens starka ställning behöver tydliggöras och att ett barnrättsbaserat synsätt ska ha stort genomslag i rättstillämpningen.

Barnkonventionen innehåller 54 artiklar, varav 41 är "sakartiklar" som slår fast vilka rättigheter varje barn ska ha. Dessa ska läsas som en helhet. Det går med andra ord inte att lyfta ut en sakartikel och läsa den helt skild från de andra. Fyra av sakartiklarna i barnkonventionen är ändå vägledande för hur helheten ska tolkas. De är:

- Artikel 2: Inget barn får diskrimineras på grund av härkomst, kön, religion, funktionsnedsättning eller andra liknande skäl.
- Artikel 3: Barnets bästa ska vara vägledande vid allt beslutsfattande och vid alla åtgärder som rör barn och unga.
- Artikel 6: Barn har rätt till liv, överlevnad och utveckling. Barn ska tillåtas att utvecklas i sin egen takt och utifrån sina egna förutsättningar, avseende både fysisk hälsa, samt den andliga, moraliska, psykiska och sociala utvecklingen.
- Artikel 12: Barn och unga har rätt att framföra sina åsikter och få dem beaktade i alla frågor som berör dem.

Några av artiklarna är särskilt relevanta för barnkonsekvensanalyser kopplade till fysisk planering, dessa är;

- Artikel 23: som handlar om att barn med funktionsnedsättning har rätt till ett fullvärdigt och

anständigt liv och hjälp att delta i samhället på lika villkor.

- Artikel 29: som handlar om att barnets utbildning ska syfta till att utveckla barnets fulla möjligheter i fråga om personlighet, anlag och fysisk och psykisk förmåga samt utveckla respekt för naturmiljön.
- Artikel 31 som handlar om att barnet har rätt till vila och fritid, till lek och rekreation anpassad till barnets ålder.

Agenda 2030

"År 2015 antog FN:s medlemsländer Agenda 2030, en universell agenda som innehåller de 17 Globala målen för en ekonomiskt, socialt och miljömässigt hållbar utveckling. Hållbar utveckling definieras av FN som utveckling som tillfredsställer dagens behov utan att äventyra kommande generationers möjligheter att tillfredsställa sina behov. Agenda 2030 ska minska fattigdom, orättvisor och ojämlikheter, samt lösa klimatkrisen under de kommande 15 åren. De är en fortsättning på de åtta millenniemålen som världen arbetat för sedan år 2000." (Globalportalen)

Riktlinjer för fysisk aktivitet

Världshälsoorganisationen (WHO 2010, 2019) har tagit fram riktlinjer med rekommendationer för fysisk aktivitet, sömn och skärmtid för att främja hälsa hos barn och för att motverka fetma och övervikt. Stillasittande livsstil har länkats till högre risk för övervikt och fetma. Rekommendationerna innebär inte att barn måste delta i organiserade aktiviteter eller utöva sport, utan det handlar snarare om att de ska vara i rörelse under dagen genom att de har möjlighet att leka fritt.

WHO menar att det är viktigt att etablera en nyttig relation till fysisk aktivitet tidigt i barndomen. Organisationen poängterar också att kvalitativ sömn är viktigt för barns hälsa och att stillasittande aktivitet behöver vara i interaktion med en vårdgivare för att det ska betyda positiv utveckling för barnet. Skärmtid för barn är något som WHO anser borde minskas rejält.

STYRANDE DOKUMENT OCH RIKTLINJER

3.1 STYRANDE DOKUMENT OCH RIKTLINJER

NATIONELLA STYRANDE DOKUMENT OCH RIKTLINJER

Plan- och bygglagen

I Plan- och bygglagen (PBL) och riksdagens miljö kvalitetsmål finns lagar och paragrafer som rör barns rättigheter i stadsbyggnadsprocessen som bör beaktas i planprocessen.

PBL 1 § ” ... Bestämmelserna syftar till att, med hänsyn till den enskilda människans frihet, främja en samhällsutveckling med jämlika och goda sociala levnadsförhållanden och en god och långsiktigt hållbar livsmiljö för människorna i dagens samhälle och för kommande generationer”

Friyta enligt Boverkets rekommendation

Boverket är förvaltande myndighet för PBL och ger förtydligande rekommendationer för friytor. Ett rimligt mått utifrån antalet barn kan vara 40 m² friyta per barn i förskolan och 30 m² friyta per barn i grundskolan. Forskning visar att den totala storleken på friytan helst bör överstiga 3 000 m². På en gård som är mindre, oavsett antal barn, kan en barngrupp få svårt att utveckla lek och socialt samspel på ett sätt som tillgodoser deras behov (Mårtensson et al 2009). Bedömningen av tillräckligt stor friyta bör ta hänsyn till både

friytan per barn och till den totala storleken på friytan.

Gestaltad livsmiljö

Boverket ansvarar övergripande för politikområdet ”Gestaltad livsmiljö”. I begreppet ingår arkitektur, form, design, konst och kulturarv. I propositionen skriver de: ”Den nationella arkitekturpolitiken understryker också betydelsen av barns delaktighet vid beslut om arkitektur, form, design och gestaltning av goda livsmiljöer av olika slag. (Prop. 2017/18:110, Politik för en gestaltad livsmiljö, s. 55.)”



Barn som är 18 år Bör få minst 150 minuter med måttlig fysisk (aerobisk) aktivitet under veckan (WHO, Global Recommendations on Physical Activity for Health 2010).



Barn mellan fem och 17 år Bör få minst 60 minuter med fysisk aktivitet med måttlig till hög intensitet dagligen, ju mer desto bättre (WHO, Global Recommendations on Physical Activity for Health 2010).

STYRANDE DOKUMENT OCH RIKTLINJER

3.1 STYRANDE DOKUMENT OCH RIKTLINJER

UPPSALA KOMMUNS STYRANDE DOKUMENT OCH RIKTLINJER

I mål 3, i kommunens mål och budget, lyfts att barnkonventionen ligger till grund för Uppsala kommuns arbete då det kommer till att beakta och utreda barnets bästa i alla ärenden som rör barn.

Översiktsplan antagen 2016 – ÖP 2016

ÖP 2016 citat ”Utformningen av människors vardagsmiljöer ger goda möjligheter till solljus, skugga, lek, aktivitet – samt både fysisk, kulturell och social stimulans och återhämtning. Barns och äldres behov ska särskilt uppmärksammas”.

Översiktsplan 2016 för Uppsala kommun, Del A sid 16, Plats för de goda livet - Livskvalitet i vardagsmiljöer.

Friytor

Uppsala kommun planerar att fatta beslut om dokumentet ”Riktlinje för yta och kvalitet för utemiljö vid förskola och skola” under hösten 2020. Riktlinjerna bygger på Boverkets rekommendationer. Uppsala kommuns riktlinjer innehåller, förutom grundkrav, två zoner med anpassade mått. Den fördjupade översiktsplanen för de sydöstra stadsdelarna inklusive Bergsbrunna faller under zon 2:

Zon 2 Stadsbebyggelse där tät stad är målbilden

Förskola

- Minimikravet är 30 kvadratmeter per barn vid färdigställande av gården.
- Gården bör ha en minsta sammanhållen friyta på 3000 kvadratmeter.
- För förskolor med 80 barn eller färre, gäller inte kravet på 3000 kvadratmeter sammanhållen friyta. Kravet på 30 kvadratmeter per barn kvarstår.

Grundskola

- Minimikravet är 20 kvadratmeter per elev vid färdigställande av gården.
- Gården bör ha en minsta sammanhållen friyta på 3000 kvadratmeter.
- Ett totalt friytemått på 15 000 kvadratmeter kan accepteras.

Program för Uppsala kommuns barn- och ungdomspolitik

Kommunfullmäktige har antagit ”Program för Uppsala kommuns barn- och ungdomspolitik” för att tydliggöra inriktningen för Uppsala kommuns politik riktad till barn och unga, 0–20 år. Genom programmet förstärker och tydliggör Uppsala kommun inriktningen för sitt långsiktiga arbete att genomföra Agenda 2030 och att efterleva barnkonventionen samt öka barns och ungas möjlighet att bidra till en långsiktigt hållbar samhällsutveckling.

Program för full delaktighet för personer med funktionsnedsättning

Det funktionshinderpolitiska programmet är ett aktiverande dokument som beskriver den politiska strategin för funktionshinderpolitiken i Uppsala kommun. Programmet gäller i alla kommunens verksamheter och bolag. Programmet ska användas i arbetet med att förbättra och utveckla tillgänglighet och delaktighet i kommunen för ökad trygghet, delaktighet och självständighet.

Idrotts- och fritidspolitiskt program

Uppsala kommuns idrotts- och fritidspolitik gäller alla Uppsalabor liksom i princip alla typer av fritidsaktiviteter. Möjligheterna till en aktiv fritid är en välfärdsfråga och utgör en starkt bidragande faktor för god folkhälsa och livskvalitet liksom för kommunens attraktivitet.

Kommunens åtgärder ska leda till balans när det gäller förutsättningarna för en aktiv och hälsobefrämjande fritid:

- Mellan flickor/pojkar, kvinnor/män
- Mellan idrotts- och andra fritidsaktiviteter
- Mellan förenings- och egenorganiserade aktiviteter
- För stad och landsbygd
- Oavsett socioekonomisk bakgrund

STYRANDE DOKUMENT OCH RIKTLINJER

3.1 STYRANDE DOKUMENT OCH RIKTLINJER

WHO:S REKOMMENDATIONER FÖR FYSISK AKTIVITET, SÖMN & SKÄRMTID

Barn under ett år bör:

- Få minst 30 minuters fysisk aktivitet av olika typer under dagen, till exempel genom att leka på golvet. Ju mer desto bättre.
- Sitta fastspänd i barnvagn, barnstol eller i bärsele högst en timme åt gången.
- Ingå i stillasittande aktivitet i interaktion med en vårdgivare, t.ex. sagostund.
- Inte spendera någon tid vid skärmar.
- Få god sömn 14-17 timmar per dygn mellan 0-3 månader, och 12-16 timmar per dag mellan 4-11 månader. Denna tid inkluderar vilopauser.

Barn mellan ett och två år bör:

- Få minst 180 minuters fysisk aktivitet av olika typ under flera tillfällen under dagen, ju mer desto bättre.
- Sitta fastspänd i barnvagn, barnstol eller i bärsele högst en timme åt gången. Barn bör heller inte sitta ned under långa sammanhängande perioder.
- Ettåringar bör inte vara stillasittande i mer än en timme eller spendera någon tid framför skärmar. För tvååringar rekommenderas högst 60 minuters skärmtid per dag. Helst bör barnen ingå i stillasittande aktivitet i interaktion med en vårdgivare, t.ex. sagostund.
- Få god sömn 11-14 timmar per dygn, vilket inkluderar vilostunder och regelbundna sovtider.

Barn mellan tre och fyra år bör:

- Få minst 180 minuters fysisk aktivitet av olika typ under dagen. Av dessa bör minst 60 minuter vara av måttlig till hög intensitet, ju mer desto bättre.
- Sitta fastspänd i vagn, stol eller i bärsele högst en timme åt gången. Barn bör heller inte sitta ned under långa sammanhängande perioder.
- Inte vara stillasittande i mer än en timme samt spendera mer än 60 minuter framför skärmar. Helst bör barnen ingå i stillasittande aktivitet i interaktion med en vårdgivare, t.ex. sagostund.
- Få god sömn 10-13 timmar per dygn, vilket inkluderar vilostunder och regelbundna sovtider.

Barn mellan fem och 17 år bör:

- Få minst 60 minuter med fysisk aktivitet med måttlig till hög intensitet dagligen, ju mer desto bättre.
- Det mesta av daglig fysisk aktivitet ska vara aerobisk och detta bör inkludera högintensitetsaktiviteter (aktiviteter som förstärker muskel och ben) minst 3 gånger per vecka.

Barn som är 18 år bör:

- Få minst 150 minuter med måttlig fysisk (aerobisk) aktivitet under veckan, eller minst 75 minuter med högintensiv fysisk aktivitet under veckan, eller en likvärdig mängd med en kombination av måttlig och högintensiv fysisk aktivitet under veckan. Ju mer desto bättre.
- Fysisk aktivitet ska vara aerobisk och ska utföras under minst 10 minuters varaktighet. Ingå i muskelförstärkande aktiviteter två eller flera dagar per vecka.

STYRANDE DOKUMENT OCH RIKTLINJER

3.1 STYRANDE DOKUMENT OCH RIKTLINJER



Barn mellan tre och fyra år bör få minst 180 minuters fysisk aktivitet av olika typ under dagen (WHO, Global Recommendations on Physical Activity for Health 2010).



BARNKONSEKVENSANALYS



BARNKONSEKVENSANALYS

4.1 HUR FÖP:EN TILLÄMPAR AGENDA 2030 OCH BARNKONVENTIONEN

Målen i Agenda 2030 är integrerade i Uppsala kommunfullmäktiges nio inriktningsmål. Flera av målen syftar till att stärka barns rätt till utbildning, lika behandling, god hälsa, delaktighet och fritidsverksamhet. För att samhällsplaneringen ska bli hållbar både ur ett socialt, ekonomiskt och miljömässigt perspektiv är det

viktigt att de globala målen likt artiklarna i FN:s barnkonvention ses som en grund för samhällsplaneringen.

Följande mål och artiklar har särskilt beaktats då det kommer till att arbeta in barnperspektivet i den Fördjupade översiktsplanen för de Sydöstra stadsdelarna inkl. Bergsbrunna.

BARNKONVENTIONEN I FÖP:EN

Artikel 2 Alla barn har samma rättigheter och lika värde. Ingen får diskrimineras.

Artikel 3 Vid alla beslut som rör barn ska i första hand beaktas vad som bedöms vara barnets bästa.

Artikel 6 Varje barn har rätt att överleva och att utvecklas.

Artikel 12–15 Barnet har rätt att uttrycka sin mening i alla frågor som berör det. Barnets rätt till tankefrihet, samvetsfrihet och religionsfrihet ska respekteras.

Artikel 23 Alla barn med fysisk eller psykisk funktionsnedsättning har rätt till ett fullvärdigt och anständigt liv som gör det möjligt för dem att delta aktivt i samhället.

Artikel 24 Barn har rätt till bästa möjliga hälsa, tillgång till hälso- och sjukvård samt till rehabilitering.

Artikel 26 och 27 Varje barn har rätt till social trygghet och den levnadsstandard som är skälig för att trygga barnets utveckling.

Artikel 29 Skolan ska hjälpa barnet att utvecklas och lära barnet om mänskliga rättigheter.

Artikel 31 Barnet har rätt till lek, vila och fritid.

AGENDA 2030 I FÖP:EN

Mål 1 Ingen fattigdom:

Fattigdom omfattar så väl en ekonomisk dimension som brist på makt, inflytande hälsa, utbildning och fysisk säkerhet.



Mål 3 God hälsa och välbefinnande:

God hälsa är en grundläggande förutsättning för människors möjlighet att nå sin fulla potential och att bidra till samhällets utveckling. Människors hälsa påverkas av ekonomiska, ekologiska och sociala faktorer och mål 3 inkluderar alla dimensioner och människor i alla åldrar.



Mål 4 God utbildning för alla:

Säkerställa hälsosamma liv och främja välbefinnande för alla i alla åldrar. Följande delmål kan lyftas extra med tanke på barns och ungas behov:

- 4.1 Att säkerställa trygga och inkluderande utbildningsmiljöer är en del av målet
- 4.2 Lika tillgång till förskola av god kvalitet



Mål 11 Hållbara städer och samhällen:

Hållbar stadsutveckling omfattar hållbart byggande och hållbar planering av bostäder, infrastruktur, offentliga platser, transporter, återvinning och säkrare kemikaliehantering som i sin tur kräver ny teknik och samarbete mellan flera sektorer. Inkluderande och innovativ stadsplanering behövs för att göra städerna säkra och hållbara för framtiden. Följande delmål lyftas extra med tanke på barn och ungas behov:

- 11.1 Säkra bostäder till överkomlig kostnad
- 11.2 Tillgängliggöra hållbara transportsystem för alla
- 11.6 Minska städernas miljöpåverkan
- 11.7 Skapa säkra och inkluderande grönområden för alla.



Mål 16 Fredliga och inkluderande samhällen:

Fredliga samhällen och frihet från våld utgör både ett mål och ett medel för hållbar utveckling. Följande delmål lyfts extra med tanke på barn och ungas behov:

- 16.7 Säkerställ ett lyhört, inkluderande och representativt beslutsfattande.



BARNKONSEKVENSANALYS

4.2 EN DEL AV UPPSALA

För varje tema i planförslaget finns mål och planeringsinriktningar:

- Tillståndsmålen beskriver tillståndet som ska uppnås inom varje tema till 2050 (vad som ska uppnås).
- Planeringsinriktningar beskriver mer konkret hur målen ska nås för att uppnå de bärande kvaliteterna i planförslaget (hur det ska uppnås).

Dessa ska användas när så är relevant, i efterföljande planering och prövning. Om konflikt mellan mål uppstår ska medvetna avvägningar göras inom projekten.

MÅL OCH INRIKTNINGAR FRÅN FÖP SÖS

MÅL 2050

- Den nya järnvägsstationen och dess knutpunkt blir en resurs för hela Uppsala och regionen
- De sydöstra stadsdelarna ger mervärden till både befintliga stadsdelar och hela Uppsala
- Den nya stadsmiljön upplevs tillsammans med de befintliga stadsdelarna som en helhet och som en del av Uppsala stad
- Platsens värden påverkar utformningen och ger identitet och historisk koppling
- De sydöstra stadsdelarna bidrar med förstärkt tillgänglighet till kultur- och naturmiljöer
- Den nya stadsmiljön erbjuder möjligheter till goda liv
- Den nya stadsmiljön är en föregångare för hållbar samhällsbyggnad

PLANERINGSINRIKTNINGAR

- Den nya stadsmiljön ska komplettera dagens stad med såväl nya bostäder som arbetsplatser, kultur och kommers, utbildning och sport, rekreation och lek, plats för både nattliv och vardagsliv
- Gator ska avslutas med utsiktsplatser och stigar till omgivande kultur – och naturmiljöer där det är möjligt
- Balans mellan uppvuxna träd och byggnader ska eftersträvas
- Bron över Fyrisån ska utformas med hög arkitektonisk kvalitet och erbjudas förutsättningar för utblickar över omgivningarna
- Befintliga gator ska kopplas samman med den nya stadsmiljön, där det är möjligt
- Testbäddar för byggsektorn bör ordnas under utbyggnadstiden

Relevanta mål och planeringsinriktningar utifrån barnperspektivet är markerade i fet stil.

POSITIVT/MÖJLIGHETER

- + Stadsdelarna kan bidra till ett utökat utbud för barn och unga i de intilliggande stadsdelarna och kan även bli en tillgång för barn i hela Uppsala.
- + Den föreslagna stationen blir en resurs för regionen i stort som tillgängliggör området.
- + Med sina många kopplingar till naturområden kan stadsdelarna bjuda in övriga Uppsala till att upptäcka naturen.
- + Ny koppling över Fyrisån tillgängliggör större delar av Uppsala.
- + Stadsdelarna planeras med en stark identitet. Detta skapar ett sammanhang för barnen i stadsdelarna vilket i sin tur kan stärka barnens delaktighet i samhället.

UTMANINGAR/RISKER

- Det finns en risk att delar av det beskrivna nätet av gator, gränder och stigar till intilliggande områden inte blir av då det ligger utanför utbyggnadsområdet.
- Att bygga en tydlig identitet för de sydöstra stadsdelarna kan bli en utmaning eftersom det ofta tar tid för en nya områden att etablera sig.

BARNKONSEKVENSANALYS

4.2 EN DEL AV UPPSALA

REKOMMENDATIONER

De boende i befintliga intilliggande områden involveras så att de kan påverka och förstå att det som planeras i den nya stadsdelarna även är till för dem.

(Säkras i alla skeden, genom hela processen till genomförandet)

Det är viktigt att skapa kopplingar till de sydöstra stadsdelarna i ett första genomförandeskede och inte sist.

(Säkras i planskedet/genomförandet)

Bilfria stråk och andra kopplingar som är säkrare för barn bör prioriteras i utbyggnadsordningen.

(Säkras i planskedet/genomförandet)

Arbeta med olika identitetskapande åtgärder som t.ex. olika publika evenemang redan vid utbyggnaden av den första etappen.

(Säkras i genomförandet)

Bilfria stråk och andra kopplingar bör prioriteras i tidigt skede, för att trygga barns säkerhet.



BARNKONSEKVENSANALYS

4.3 GATOR OCH TORG

MÅL OCH INRIKTNINGAR FRÅN FÖP SÖS

MÅL 2050

- **Gator och torg, gränder, gångar och stigar bildar ett kontinuerligt och tillgängligt system som också kopplar de nya stadsdelarna till de befintliga**
- **Gator och torg bidrar med offentlighet, trygghet, orienterbarhet, identitet och karaktär**
- Utformning av gator och torg möjliggör flexibilitet och möter framtidens behov av förändring

PLANERINGSINRIKTNINGAR

- Kvalitetsprogram för allmän plats, gata och park ska tas fram till varje detaljplan
- Det ska finnas ett stadsdelstorg i varje stadsdel, flera torg utmed kollektivtrafikboulevarden på lämpliga ställen samt "stortorg" i stadsnoderna
- **Gatorna ska ges ett sådant mått att de kan:**
 - fungera över många hundra år
 - klara ökade byggnadshöjder utan att dags- och solljusförhållanden inte kraftigt försämrats

- rymma rikligt med grönska i form av såväl stora trädskronor som fördröjande, renande och infiltrerande gröna ytor

- rymma ytor för aktivitet, odling, lek, möten och samvaro i lägen med liten mängd biltrafik

- rymma erforderlig trafik både i en nära och avlägsen hållbar framtid

- rymma erforderlig ledningsdragnings

- Centralt placerade gator ska utformas med extra fokus på stadsliv, trottoarliv och klassiska stadskvaliteter
- Gränder bör komplettera gatunätet med genhet och intimitet
- **Gator ska utformas trafiksäkert med barnperspektivet i fokus t ex hastighetsdämpande åtgärder och låga hastigheter**
- **Biltrafik ska vara tydligt avläsbar i gaturummen**
- Gator och torg utformas i enlighet med principerna i universell utformning
- Gator ska utformas så att vinterunderhåll underlättas

Relevanta mål och planeringsinriktningar utifrån barnperspektivet är markerade i fet stil.

RELEVANTA ARTIKLAR FRÅN BARNKONVENTIONEN

Artikel 2 – Alla barn är lika mycket värda och har samma rättigheter. Ingen får diskrimineras.

Artikel 23 – Barn med funktionsnedsättning har rätt till ett fullvärdigt och anständigt liv samt hjälp att aktivt delta i samhället.

BARNKONSEKVENSANALYS

4.3 GATOR OCH TORG

POSITIVT/MÖJLIGHETER

- + Träd och grönska planeras in i alla gaturum vilket skapar bättre mikroklimat och identitet.
- + Gator utformas för att vara öppna, tillåtande och välkomnande vilket gynnar alla, även barn och unga.
- + Gator och torg planeras för att vara tillgängliga.
- + Gatorna utformas för att vara lågt trafikerade med utrymme för lek, spel, odling och annan samvaro. Detta görs för att få barn att kunna röra sig mer, samt för att minska stillasittande.
- + Separerade cykelbanor (åtskilda från såväl bilar som gående).
- + De flesta av gatorna planeras som cykelgator, där endast motordrivna fordon får förekomma för angöring och ska då framföras med låg hastighet. Dessa gator har stora ytor som kan nyttjas för lek och planteringar och utvecklas till nya gröna och sociala gator.
- + Flera olika torg gör att de är nära att nå och kan utvecklas med olika identitet och innehåll.

UTMANINGAR/RISKER

- Strukturen är uppbyggd kring uppsamlade trafikflöden som gör att barn i vissa fall måste röra sig längs med flödena, dvs gå eller cykla i gatumiljöer med mycket trafik.
- Långa raksträckor kan i vissa fall uppmuntra till att bilister kör i hög hastighet.
- Under rusningstrafik, som på morgonen ofta sammanfaller med när barn ska till skolan, har många bråttom och är extra stressade vilket kan leda till konflikter mellan skolbarn till fots/cykel och vuxna i bil/på cykel.

INTERSECTION REPAIR

I Portland, Oregon, USA målar boende i olika stadsdelar gatukorsningar tillsammans. Färgen slits ut efter ungefär ett år vilket gör att en gång om året tar boende fram en ny design för varje korsning tillsammans med trafikkontoret. Genom att måla gatan tillsammans skapas nya möten mellan och en förstärkt identitet. De målade gatukorsningarna signalerar att gatan är till för att vistas i och biltrafiken ska sakta ner.



Exempel på identitetsskapande aktiviteter som kan öka känslan av trygghet.

BARNKONSEKVENSANALYS

4.3 GATOR OCH TORG

REKOMMENDATIONER

Vissa bostadsgator bör utredas till att bli helt bilfria för att på så sätt öka säkerhet och möjligheten att leka i gatan. Planera in fler alternativa stråk och gator så att inte barn tvingas ut till huvudgatorna för att röra sig längs med dessa (istället för att endast korsa dem).
(Säkras i FÖP)

Istället för hastighetsdämpande åtgärder – arbeta med åtgärder med fokus på barns rörelse, lek och vistelse så att gatorna utformas som platser för barn. Många hastighetsdämpande åtgärder, t.ex. farthinder, resulterar i ett gasa-bromsa-gasa mönster och bör ses som en nödlösning i befintliga gator. Utforma korsningspunkter mellan bilar, cyklar, och gående så att inte konflikter uppstår, framförallt för att unga barn ska kunna gå och cykla säkert.
(Säkras i planskedet/genomförande)

Skapa tydliga och fredade zoner utan cyklar och biltrafik i ”cykelgatorna”. Även cyklar kan komma i höga hastigheter och påverka säkerheten på gatorna.
(Säkras i planskedet/genomförande)

Cykelstråken ska vara så pass breda att föräldrar kan cykla bredvid sina barn, och att barn kan cykla själva, samtidigt som snabbare cyklister kan cykla om med god marginal.
(Säkras i planskedet/genomförande)

Planera torg och andra ytor för vistelse och häng som inte är beroende av att man har råd att köpa något på en uteservering (eller är gammal nog för att dricka på en uteservering).
(Säkras i genomförande)

Viktigt att bygga offentliga toaletter
(Säkras i planskedet)

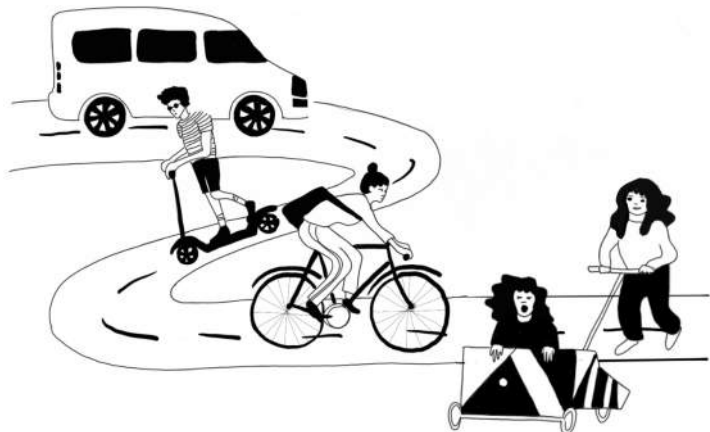
Skapa flera längre parallella gatustråk till huvugatorna så att barn har möjligheter till fler stråk att röra sig längs med men utan lika mycket trafik. Gäller framförallt som alternativ i nord-sydlig riktning.
(Säkras i FÖP)

Elsparkcyklar som man lånar och lämnar har blivit populära bland många barn. Se till att även dessa får en plats i gatutuformningen med utrymmen för att lämna dom i gatan.
(Säkras i genomförande)

Ta fram ett barnkvalitetsprogram för allmän plats, gata och park i varje detaljplan där kvaliteterna för barn särskilt pekas ut och kan fungera som ett uppföljningsprogram. I programmet bör det även ingå hur de privata kvarteren (på kvarteretsmark) stödjer barnens plats i staden. Arbeta inkluderande med barnfrågan redan inför markanvisning och start av planarbete.
(Säkras i planskedet)

Bygg ut gratis wifi-nätverk vid offentliga platser så att fler barn har möjlighet att komma åt internet och annat som kräver en wifi-koppling.
(Säkras i genomförande)

Utred och visa hur gator för vistelse och lek ska fungera i praktiken.
(Säkras i planskedet/genomförande)



BARNKONSEKVENSPANALYS

4.3 GATOR OCH TORG

GODA EXEMPEL

SCHOOL STREETS INITIATIVE

I rad städer i England stängs alla gator i kvarten närmast skolorna av för all motortrafik (utom kollektivtrafik och färdtjänst) under en 45-minuters period i samband med att skolorna öppnar och stänger. Detta gör att det skapas fler säkra gångstråk till skolan för barn. Barn kan även gå och cykla säkert mitt i gatan och verkligen uppleva att gatorna är till för dem. Föräldrar måste även gå med yngre barn hela vägen till skolan och kan på så vis inte köra barnen. Detta gör att även barn (och dess föräldrar) får mer daglig motion. Det får även ner föroreningar och partiklar när barn är på väg till och från skolan.



Gator gator stängs av från biltrafik under 45-minuters perioder i samband med skolstart och skolslut.



Avstängning av gator under rusningstid gynnar både barn och föräldrars vardagsmotion och säkerhet. Då inryms även parader vid skolavslutningar.

BARNKONSEKVENSANALYS

4.4 PARKER OCH REKREATIONSOMRÅDEN

MÅL OCH INRIKTNINGAR FRÅN FÖP SÖS

MÅL 2050

- De sydöstra stadsdelarna är välförsedda med variationsrika och lättillgängliga gröna miljöer
- Tillgången till naturreservaten är god via gröna kilar, stråk och gator
- Den grönskande stadsmiljön stimulerar till vistelse, rörelse och odling
- Stadsmiljöns grönytor och gröna gator bidrar med ekosystemtjänster och skapar biologiska samband med omgivande natur
- Det finns träd och grönska i alla gaturum
- Uppsala kommuns tillgänglighetsmål för sociotopvärden uppnås
- Kollektivtrafiken tillgängliggör de omgivande naturreservaten och kulturlandskapet

PLANERINGSINRIKTNINGAR

- De gröna kilarna och stordamsstråken ska tillgängliggöras genom spänger och stigar
- Biokol, eller annan relevant koldioxidbindande lösning, ska användas för att skapa grönskande och hållbara växtbäddar
- Det ska finnas lekmiljöer och ytor för spontanidrott intill de gröna kilarna och spridningsstråken
- Alla bostadsgårdar ska rymma kvalitativa ytor för lek
- Parker ska utrustas så att ett varierat och kompletterande utbud finns på stadsdelsnivå
- Det ska finnas minst en kvarterspark i varje ny stadsdel
- Parker och rekreationsområden ska i den mån det är möjligt utformas enligt principen **Universell utformning**
- Platser och områden för rörelse och motion som är

anpassade för äldre ska planeras in i kommande parker

- Det ska finnas tydliga och iordningställda anslutningar till omgivande natur och kulturlandskap
- Förskolor ska ha nära till naturmiljöer och grönområden
- Naturmiljöer så som hällmarker, naturträd och tallar ska bevaras i stadsmiljön där det är långsiktigt möjligt
- Biologiska samband skapas genom medvetna växtval i stadens parker, skolgårdar och gator
- I stadsmiljön ska finnas generöst utplacerade bänkar, stolar och bord
- Planering ska göras för såväl natt- som dagstråk genom stadsmiljön
- Motionsspår inne i stadsmiljön bör förläggas till i de extra gröna gatorna, utmed spridningsstråk och gröna kilar
- Motionsspår mellan nya och befintliga stadsdelar bör samföräggas med cykel och gångstråk
- Ljud och buller bör studeras när parkerna utvecklas i kommande skeden

Kommande utredningar:

- Plan för nya spår, ridstigar, leder och utegym inom planområdet ska tas fram (olika idrotter)
- Plan för större och mindre lekplatser samt spontanidrott ska tas fram
- En lokaliseringsutredning för stadsodling/ fritidsodling (odlingslotter, pallkragar eller andra lämpliga former) ska tas fram
- Utredningsuppdrag kopplat till utbyggnad av ytor och lokaler för idrott och fritid bör lyftas in i kommande lokalförsörjningsplaner

Relevanta mål och planeringsinriktningar utifrån barnperspektivet är markerade i fet stil.

RELEVANTA ARTIKLAR FRÅN BARNKONVENTIONEN

Artikel 2 – Alla barn är lika mycket värda och har samma rättigheter. Ingen får diskrimineras.

Artikel 23 - Barn med funktionsnedsättning har rätt till ett fullvärdigt och anständigt liv samt hjälp att aktivt delta i samhället.

Artikel 31 - Barn har rätt till lek, vila och fritid.

BARNKONSEKVENSANALYS

4.4 PARKER OCH REKREATIONSOMRÅDEN

POSITIVT/MÖJLIGHETER

- + Träd och grönska ger skugga i stadsmiljön.
- + Det finns gott om parker och natur för barn att vistas i.
- + Närhet till naturen är en viktig rekreativ och pedagogisk resurs för förskolor och skolor. Natur sparas även på skol- och förskolegårdar.
- + Naturmiljöer sparas i stadsstrukturen. Som lek- och aktivitetsmiljöer utmanar de barns rörelse på annat sätt än ordnade lekparken gör.
- + Inne i kvarteren, intill bostäder och verksamheter finns en blandning av sparad natur och anlagda gröna gårdsmiljöer med bland annat lekplatser.
- + Utegymp bidrar till fler gratis träningsmöjligheter.
- + Gröna kopplingar mellan stadsdelar är belysta.
- + Gröna kopplingar mellan stadsdelar fungerar även som stråk för gång och cykel.
- + Det planeras för lekmiljöer och ytor för spontanidrott intill de gröna kilarna och spridningsstråken.
- + Skolgårdar ska kunna användas för aktivitet, spontanidrott, lek och rekreation utanför skoltid.

UTMANINGAR/RISKER

- Stadsparkerna är placerade i utkanten av strukturen, vilket försämrar tillgängligheten från de mer centrala delarna.
- Gröna kilar mellan stadsdelar riskerar att bli barriärer istället för stadsdelsöverbyggande mötesplatser.
- Närheten till grönområden kan komma att användas som ett argument för högre exploatering på bekostnad av friytor för skolor och förskolor.

BARNKONSEKVENSANALYS

4.4 PARKER OCH REKREATIONSOMRÅDEN

REKOMMENDATIONER

Parker och rekreationsområden, inklusive dess programmering, bör användas som en strategi för integration.

(Säkras i genomförande)

Utforma grönområdena som attraktiva, med flera stråk och målpunkter för att minska barriäreffekterna av grönskan.

(Säkras i genomförande)

Fråga barn och unga vilka målpunkter de har i staden i stort. Kartlägg befintliga parker -Hur används det och hur kan de nya parkerna komplettera de befintliga?

(Säkras i FÖP)

Upprustning av befintliga parker i t.ex. Sävja inom detta projekt i ett första skede.

(Säkras i genomförande)

Programmera stadsöverskridande målpunkter i grönstråken.

(Säkras i genomförande)

Den centrala kvarterssparken bör höra samman med idrottsytan.

(Säkras i FÖP)

Utveckla naturentréerna (Lunsen, Årike, Öster om spåren) till självklara mötesplatser.

(Säkras i planskedet)

Lekplatser bör finnas vid fler platser än bara vid förskolorna och skolorna.

(Säkras i FÖP)

Visa befintliga målpunkter som lekplatser och torg i befintliga områden i programhandlingarna.

(Säkras i FÖP)

Planera in lekplatser även i grönstråken.

(Säkras i planskedet)

Viktigt att ingången till naturreservaten och annan skog sker via entréparker eller liknande, som kan innehålla sådant som lek, grillplatser, utegym m.m. På så sätt blir det lättare att hitta in till naturreservaten och ta steget in i naturen.

(Säkras i FÖP)

Viktigt att även se "grönstråken" som en del av den bilfria strukturen som barn kan nyttja för att röra sig genom området. Det är inte endast rekreationsstråk utan viktiga stråk för gång- och cykel, särskilt om man inte vill vistas

bland biltrafik.

(Säkras i planskedet)

Kombinera lägen för kollektivtrafiken med entréparker till naturen. Kring en av de större entréerna kan ett "naturum" fungera som ett utbildningscentrum för förskolor- och skolor. Kan med fördel finnas fik för att värma sig och låna toaletter. Det skulle även gå att t.ex. hyra skidor/skridskor på vintern.

(Säkras i planskedet)

Justera Lunsens stråk och flytta entréplatserna till mer offentliga platser, t.ex. i slutet av längre gator och siktstråk.

(Säkras i FÖP)

Viktigt att de parker som planeras in även fungerar för de befintliga områdena. Hjälper med integrationen av nya och gamla invånare. (I många villaområden finns det oftast brist på gemensamma parker, även fast det kanske finns mycket grönska i form av villaträdgårdar.) För lite äldre barn är det viktigt att kunna hitta egna mötesplatser.

(Säkras i planskedet)

Viktigt att zonen längs med de gröna kilarna och spridningsstråken där bilar, cyklar och gående ska samsas verkligen utformas så att bilar inte dominerar och att barn kan röra sig där säkert. Viktigt att dessa stråk finns längs med samtliga "ytterkanter" och inte t.ex. bara på en sida av grönstråken.

(Säkras i FÖP/planskedet)

Viktigt att kunna cykla längs med de naturstråk som även fungerar som en del av en större mobilitetsstruktur för barn. Med så många nya parker, anställ personal som kan hjälpa till med skötseln och samtidigt ha en pedagogisk roll kopplade till skolor, för att ta emot besök. Kan även vara besökare av olika åldrar (inte bara barn).

(Säkras i genomförande)

Utforma parker utifrån ett jämställt perspektiv med avseende till att fler känner sig inkluderade oavsett kön, bakgrund, ålder och etnicitet (Säkras i genomförande) Skapa mötesplatser i skogen mellan Bergsbrunna, Sävja och de planerade områdena.

(Säkras i planskedet)

Programera parker även för äldre barn och ungdomar.

(Säkras i genomförande)

BARNKONSEKVENSANALYS

4.4 PARKER OCH REKREATIONSOMRÅDEN

GODA EXEMPEL

IT'S MY PARK

I New York anordnas träffar i parker där parkskötare hjälper boende i området att ta hand om sin park. De kan handla om att plantera vårlökar- och buskar, ta hand om träd, och kanske plocka skräp. Träffen avslutas med grillning eller nån annan social

aktivitet. På så sätt involveras fler kring parkerna i sin stadsdel och fungerar som ett sätt att mötas. Särskilt barn får en möjlighet att stärka sin känsla av tillhörighet och delaktighet i samhället. Dessa träffar kan även anordnas i samband med skolundervisningen, förskoleverksamhet, eller t.ex. fritids.



Inkludera parkskötsel såsom odling i fritidsundervisning för att stärka barns känsla av tillhörighet till samhället.



Inkludera boende i skötsel av bostadsnära park för att skapa en social plattform.

BARNKONSEKVENSANALYS

4.5 BEBYGGELSE

MÅL OCH INRIKTNINGAR FRÅN FÖP SÖS

MÅL 2050

- **Bebyggelsen är varierad inom en sammanhållen helhet**
 - **Bebyggelsens utformning skapar tydliga gaturum**
 - **Bebyggelsens arkitektur bidrar till en karaktärsfull stadsbebyggelse och utgör ett besöksmål i sig**
 - **Bebyggelsens utformning bidrar och kompletterar Uppsalas befintliga stadsbyggnadskaraktärer**
 - **Byggnader för offentligt finansierade verksamheter bidrar med hög kvalitet och identitet**
- kolbindande byggnadsmaterial
 - Flerbostadshusens byggnadshöjd ska vara högst 20 meter (undantaget noder och spårvägsboulevard)
 - **De enskilda kvarteren ska innehålla olika typer av byggnader, i olika storlek och uttryck**
 - Byggnader utmed spårvägsboulevarderna och stadsdelsnoder samt delar av genomfartsgatorna ska förberedas för kommersiella och offentliga verksamheter med 4 - 4,5 meter i takhöjd
 - Egendomsskyddet i byggnader ska säkras för att uppnå ett hållbart brandskydd
 - Multihubbar, fördelningsstationer, transformatorstationer, likriktarstationer m. fl tekniska byggnader ska utformas med hög arkitektonisk kvalitet

PLANERINGSINRIKTNINGAR

- **Bebyggelsen ska vara ordnad i kvarter och byggnader ska placeras vid gata för att skapa tydliga gaturum**
 - **Utbredning av eventuell förgårdsmark ska studeras i kommande planskeden**
 - **Byggnader med fasad mot riksintresse för Långhundraleden ska ges en dov färgskala**
 - **Byggnader ska byggas utan källarförråd och underjordiska garage, med undantag i lägen där utfyllnad är aktuell**
 - **Alla entréer ska vändas mot gatan**
 - **Skol- och förskolebyggnader samt större idrottsanläggningar ska placeras på särskilt avsedda tomter**
 - Byggande ska ske utifrån resurseffektivitet och med
- **Rikligt med dagsljus, såväl i lägenheter som i stadsrum, ska säkerställas, extra hänsyn ska tas till dagsljus, sol och skugga när förskole- och skolgårdar planeras**
 - **Bebyggelsen bör återspegla Uppsala innerstads karaktäristiska färgskala**
 - **Alla byggnader bör utformas med genomgående entréer**
 - **Alla byggnader bör placeras med någon av fasaderna utmed gatan**
 - Utmed kollektivtrafikboulevarderna bör lämpliga byggnadshöjder tillämpas för att uppnå ett balanserat gaturum, förslagsvis sex till åtta våningar
 - Byggnadshöjden i stadsdelsnoderna bör anpassas till marknadens efterfrågan och kulturvärden, dock företrädesvis sex till åtta våningar

Relevanta mål och planeringsinriktningar utifrån barnperspektivet är markerade i fet stil.

BARNKONSEKVENSANALYS

4.5 BEBYGGELSE

RELEVANTA ARTIKLAR FRÅN BARNKONVENTIONEN

Artikel 2 – Alla barn är lika mycket värda och har samma rättigheter. Ingen får diskrimineras.

Artikel 23 - Barn med funktionsnedsättning har rätt till ett fullvärdigt och anständigt liv samt hjälp att aktivt delta i samhället.

POSITIVT/MÖJLIGHETER

- + Bra med lokaler i bottenvåningen för ökat liv och trygghet.
- + Extra hänsyn ska tas till solljus och skugga på framförallt skol- och förskolegårdar, men även i bostadskvarter.
- + Variation i bebyggelsen bidrar sannolikt till variation i bostadsstorlekar och upplåtelseformer.
- + Alla entréer ska vändas mot gatan, vilket bidrar till ökad trygghet.
- + Skol- och förskolebyggnader samt större idrottsanläggningar ska placeras på särskilt avsedda tomter. Säkrar tillräcklig med yta i tidigt skede.
- + Skol- och förskolebyggnader och byggnader för kultur och idrott ska utformas med arkitektonisk kvalitet. Skapar identitet och bidrar till orienterbarhet samt att det signalerar att barn och ungas miljöer är av stort värde.

UTMANINGAR/RISKER

- Lokaler i bottenvåning är främst lokaliserade utmed huvudgatan. Finns en risk att de andra delarna inte får samma liv, uppsyn och trygghet.

BARNKONSEKVENSANALYS

4.5 BEBYGGELSE

REKOMMENDATIONER

Strategiskt placera och utforma gårdar så att de kan delas och samnyttjas av flera kvarter för att öka gårdens storlek. Detta kan främja till möten barn emellan och öka de sociala kontaktytorna samt integrationen framförallt i de kvarter som har olika upplåtelseformer. (Säkras i detaljplaneskedet)

Arbeta med offentlig konst löpande – Vilken konst kan ”förnyas” med jämna mellanrum för att engagera boende och unga i utformningen av stadsmiljön, för att sätta sitt avtryck. (Säkras under genomförande, Kravställning i markanvisning)

Se över möjligheten att blanda bebyggelse typerna mot Norra Lunsen. (Säkras i den översiktliga planeringen, nästa skede)

En ökad blandning av bebyggelse och upplåtelseformer gör att det är mindre sannolikt att någon diskrimineras eller pekas ut utifrån var de bor.

(Säkras i planskedet,
Kravställning i markanvisning)

Komplettera med lokaler i bottenvåning kopplat till barn- och ungas målpunkter tex. större idrottsplatser och parker. (Säkras i detaljplaneskedet)



Detaljer för barn, i Rosta i Örebro har entrédörrarna även handtag i barnhöjd

BARNKONSEKVENANSANALYS

4.5 BEBYGGELSE

GODA EXEMPEL

FOLKETHUS, FISKSÄTRA SIGNALERANDE ARKITEKTUR

Byggnaden har en säregen och järv design som kan pådriva en positiv utveckling i Fisksätra, Nacka kommun. Under kommande år ska Fisksätra förändras med ny skola, nya bostäder och bättre service. I utvecklingen byggdes Folketshuset först ut och är en samlingsplats för medborgare och kultur.

GAMLA TYRESÖVÄGEN, KVARTERSGEMENSAM GÅRD

Gamla Tyresövägen, Skarpnäck ska utvecklas med ca: 470 bostäder. Två av kvarteren utvecklas med gemensam gård där gårdsfunktionerna kompletteras varandra, ex småbarnslek och basket. Detta möjliggör att kvarterets barn får en större gård och ett större utbud.

Folketshuset i Fisksätra har en utmärkande arkitektur.



BARNKONSEKVENSPANALYS

4.6 TEKNISKA FÖRSÖRJNINGSSYSTEM

MÅL OCH INRIKTNINGAR FRÅN FÖP SÖS

MÅL 2050

- **Med hjälp av, bland annat, innovativa tekniska försörjningssystem är stadsmiljön klimatpositiv**
- **Den tekniska försörjningen är resurseffektiv och skapar kretslopp**
- De tekniska försörjningssystemen är flexibla och införlivar nya framtida tekniska och affärsmässiga lösningar

PLANERINGSINRIKTNINGAR

- Avlopp- och avfallssystem ska kopplas till energiproduktion samt materialåtervinning
- Energisystemet ska hantera variationer i effektbehov över timmar och årssäsonger
- **Vatten- och avloppssystemet ska hushålla med rent vatten och som bidrar till utvinning av näringsämnen**

- Energiförsörjningen ska byggas på cirkulära processer och lokal produktion
- Det samlade tekniska systemet bör understödja en cirkulär livsmedelskedja i stadsdelen, närliggande lantbruk och regionen
- **Regnvatten på tak, mark och gator bör används direkt, eller efter rening i olika grader för olika ändamål såsom för hushållet, verksamheter, bevattning och natur**

Fortsatta utredningar:

- Vidare utredningar ska klargöra förutsättningarna för de tekniska försörjningssystemen

Relevanta mål och planeringsinriktningar utifrån barnperspektivet är markerade i fet stil.

POSITIVT/MÖJLIGHETER

- + Samlokalisering av teknisk infrastruktur i ”multihubbar” är positivt då det innebär en effektiv användning av yta, vilket frigör yta för allmänplats och bebyggelse.

UTMANINGAR/RISKER

- Barn kan utsättas för strålning från elnätsstationer om elnätsstationerna placeras på fel ställen.

RELEVANTA ARTIKLAR FRÅN BARNKONVENTIONEN

Artikel 24 - Barn har rätt till bästa möjliga hälsa, tillgång till hälso- och sjukvård samt till rehabilitering

BARNKONSEKVENSPANALYS

4.6 TEKNISKA FÖRSÖRJNINGSSYSTEM

REKOMMENDATIONER

Pedagogiskt visa flöden på ex. energiförbrukning och involvera barn och unga i klimatomställningen. Se vidare under Goda Exempel. (Säkras i genomförandet och i projekteringen)

Sopsug, beakta detta även i de allmänna ytorna då det är platseffektivt. (Säkras i Planskedet)

Testbed för nya hållbara lösningar för effektiva transporter inom leveranser och sophämtning. Detta kan förtydligas ytterligare i löptexten. Mindre yta åt transporter- mer annan yta som barn kan nyttja. (Säkras i Planskedet. Samverkan i tidigt skede mellan kommun, byggaktörer och andra intressenter)

Tillgodose teknisk infrastruktur inom digitalisering ex.

bredband vid målpunkter för barn och unga, så väl utomhus som inomhus. (Säkras i genomförandet och i projekteringen)

Boende kan vara engagerade i utveckling av systemet genom energigemenskaper eller föreningar vilket kan skapa engagemang bland barn och unga och skapa en god pedagogisk plattform för en hållbar framtid. (Säkras i genomförandet och i projekteringen)

Placera elnätsstationer så att barn inte utsätts för strålning. Helst bör elnätsstationerna vara inbyggda i andra byggnader där folk sällan vistas, t.ex. parkeringsgarage. (Säkras i planskedet)

GODA EXEMPEL

HAMMARBYSJÖSTAD 2.0 SHARING CITIES.

I ett samverkansprojekt mellan Sharing cities och föreningen Hammarbysjöstad 2.0 har flertalet projekt utvecklats med syfte om att nyttja digitalisering som påskyndare för klimatomställning. Till exempel genom att utveckla en grannskapsplattform som en digital tvilling med realtidsinformation för att underlätta hållbara beteendemönster i vardagen, och även nya affärsmodeller som främjar lokal konsumtion (därmed minimerar transporter). Andra projekt handlar om gemensam upphandling av tjänster och om att dela kunskap mellan bostadsrättsföreningar för att effektivisera energianvändningen inom fastigheten, och på längre sikt förbereda

etableringen av positiva energidistrikt i stadsdelen. Inom projektet arbetas det även med medborgardialogserien ”Klimatspanarna” med workshops för barn och föräldrar på olika teman. Under året har det bland annat behandlat följande teman: Hur tacklar vi matsvinn?, Sådär fixar man ett insektshotell, Vill du bygga en egen luftdatamätare. Detta i syfte för att skapa delaktighet i klimatomställningen kring bland annat de tekniska försörjningssystemen. Läs mer:

<https://hammarbysjostad20.se/>



Exempel på källsorteringssystem likt det i Hammarbysjöstad, från Nordhavn, Danmark.

BARNKONSEKVENSANALYS

4.7 TRANSPORTINFRASTRUKTUR

MÅL OCH INRIKTNINGAR FRÅN FÖP SÖS

MÅL 2050

- 80% av resorna i sydöstra stadsdelarna sker med gång, cykel eller kollektivtrafik
- Transportinfrastrukturen till och från de sydöstra stadsdelarna stärker tillgängligheten i hela Uppsala kommun och regionen
- Den nya järnvägsstationen avlastar Uppsala Central och stärker Uppsalas regionala tillgänglighet
- Bytespunkter för såväl människor som gods är tillgängliga och effektiva
- Bron över Fyrisån tillgängliggör den nya stadsmiljön och järnvägsstationen för övriga Uppsala och regionen
- Bron är utformad med hög arkitektonisk kvalitet

PLANERINGSINRIKTNINGAR

- Bytespunkter för människor ska utformas tillgängliga för alla resenärer och bidrar till så korta bytestider som möjligt
- Ramper och hissar ska utformas framkomliga, tillgängliga, säkra och trygga vid passager under eller över vägar/järnväg
- Gång- och cykeltrafik ska separerad från övriga trafikslag på kollektivtrafikboulevard, genomfartsgator och infartsväg
- Gångtrafik ska separeras på alla stadsgator
- Hållplats/bytespunkt för spårväg ska lokaliseras inom 800 meter från alla bostäder och större målpunkter

- Hållplats/bytespunkt för buss ska lokaliseras inom 400 meter från alla bostäder och större målpunkter
- Bron över Fyrisån ska planeras för gång, cykel och kollektivtrafik i separata utrymmen
- Gående ska erbjudas utsiktsmöjligheter åt både norr och söder på bron över Fyrisån
- Utryckningsfordon ska kunna köra inom kollektivtrafikytan på bron över Fyrisån
- Broarna inom planområdet ska utformas med en hög arkitektonisk kvalitet och utformas så att intrånget i natur- och kulturmiljöer minimeras
- Korsningar mellan transportinfrastruktur och spridningskorridorer ska utformas så att de inte bryter eller försämrar ekologiska funktioner
- Under marknära broar ska regnvatten kunna passera vid skyfall och utformningen ska möjliggöra en spridningsväg för groddjur
- Parkeringsgarage som innebär sprängning eller omfattande schaktarbeten ska inte tillåtas
- Depåanläggning ska utformas med hög arkitektonisk kvalitet och yteffektivitet
- Depåanläggningens utformning ska utformas så att omgivningen är trygg
- Depåanläggningens ska placeras på lägsta möjliga marknivå
- Omlastning av varor och gods bör lokaliseras till verksamhetsområdet

Relevanta mål och planeringsinriktningar utifrån barnperspektivet är markerade i fet stil.

RELEVANTA ARTIKLAR FRÅN BARNKONVENTIONEN

Artikel 2 – Alla barn är lika mycket värda och har samma rättigheter. Ingen får diskrimineras.

Artikel 23 – Barn med funktionsnedsättning har rätt till ett fullvärdigt och anständigt liv samt hjälp att aktivt delta i samhället.

BARNKONSEKVENSANALYS

4.7 TRANSPORTINFRASTRUKTUR

POSITIVT/MÖJLIGHETER

- + Kollektivtrafiken prioriteras. Flertalet olika typer av kollektivtrafik föreslås med god tillgänglighet, vilket gynnar barn och unga. Målet: "År 2050 sker 80% av resorna i sydöstra stadsdelarna med gång, cykel eller kollektivtrafik" gynnar barn och unga eftersom mindre biltrafik ger större möjlighet för självständig rörelser för barn, samt att kollektivtrafik är ett trafikslag som barn kan nyttja.
- + Olika stadsdelar (inklusive befintliga) kopplas samman genom gång, cykel, och kollektivtrafik.
- + Flera bilfria kopplingar planeras under järnvägsspåret vilket gynnar barn och ungas självständiga rörelse.
- + Ombyggnad av väg 255 från landsväg till stadsgata innebär bland annat skyddade miljöer för gående och cyklister, lägre hastigheter och fler övergångsställen.
- + Bytespunkterna planeras effektivt och tillgängliga med bland annat cykelparkering och hiss.
- + Den nya stationen innebär god koppling till såväl Uppsala som till Stockholm och gynnar framförallt äldre barn och ungdomar (befintliga och tillkommande) som utforskar sin miljö i större omfattning.
- + Hållplatser planeras med god tillgänglighet från såväl större målpunkter som från bostäder. Gynnar barn och ungas självständiga rörelser.
- + Att gång- och cykel planeras var för sig och för att vara separerade från bil- och kollektivtrafik.

UTMANINGAR/RISKER

- Den stora depån riskerar att ha många otrygga baksidor.
- Det finns en risk att Shared space gator, beroende på hur dessa utformas, blir otrygga för barn. Barns sinnen, vilket inkluderar syn och hörsel, är upp till ca 12 års ålder ännu inte färdigt utvecklade. Detta begränsar barns förmåga att orientera sig och rikta sin uppmärksamhet.

BARNKONSEKVENSANALYS

4.7 TRANSPORTINFRASTRUKTUR

GODA EXEMPEL

GRATIS KOLLEKTIVTRAFIK FÖR BARN OCH UNGA ÖSTERSUNDS KOMMUN.

Den 15 augusti 2015 införde Östersunds kommun gratis busskort för alla barn och ungdomar. För att mäta effekterna av de gratis korten har företaget WSP Analys & Strategi på uppdrag av Trafikverket, i samarbete med Östersunds kommun, gjort en kvantitativ analys av hur barn och ungas resemonster har påverkats till följd av gratis busskort.

Undersökningen visar att barn och unga reser 50 procent mer med buss nu jämfört med innan Östersunds kommun införde gratis busskort till alla innevånare mellan 6 och 19 år.

IDROTTSBUSSEN, GRATIS BUSS TILL IDROTTSMÅLPUNKTER.

Ett samarbete mellan idrottsföreningar och bussoperatörer som pågick under ca: 2 års tid som erbjöd gratis buss till olika idrottsmåltpunkter. Genomfördes bland annat i Uppsala och på Gotland.

REQUEST-A-STOP

I städer som t.ex. Vancouver i Kanada har busspassagerare möjlighet att kliva av där de önskar längs med bussens rutt på kvällar (mellan kl 21:00-05:00). Den som vill kliva av meddelar busschauffören som hittar en säker plats att stanna och släpper av personen. Detta ökar tryggheten eftersom man kan kliva av närmare där man bor och vid en plats som man själv väljer.



Hållbara resesätt kan öka genom att erbjuda barn gratis busskort.



Trygghet kan öka genom att busspassagerare får kliva av närmare bostaden kvällstid.

BARNKONSEKVENSANALYS

4.7 TRANSPORTINFRASTRUKTUR

REKOMMENDATIONER

God turtäthet i kollektivtrafik ökar den självständiga rörelsen för äldre barn och unga.
(Säkras i samverkan med UL)

För matbutiker, skolor, förskolor och andra verksamheter som behöver inlastning mm ska det säkras att det sker på ett säkert vis ur ett barnperspektiv.
(Säkras i planskedet)

Det är av stor vikt att komma ihåg att inte alla barn har samma ekonomiska möjligheter till självständig rörelse. Det går inte att räkna med att alla barn har en cykel, har råd att åka kollektivtrafik eller har föräldrar som kan skjutsa i bil. Kollektivtrafik kan vara gratis. Gratis kollektivtrafik är en trygghet när man ska hem sena kvällar. Gatorna kan utformas för "request a stop" t.ex. när det inte är rusningstrafik. Ger stöd när det är mörk, samt för de som har svårigheter att gå, (vilket är positivt för alla, inte bara barn och unga).
(Säkras i samverkan med UL)

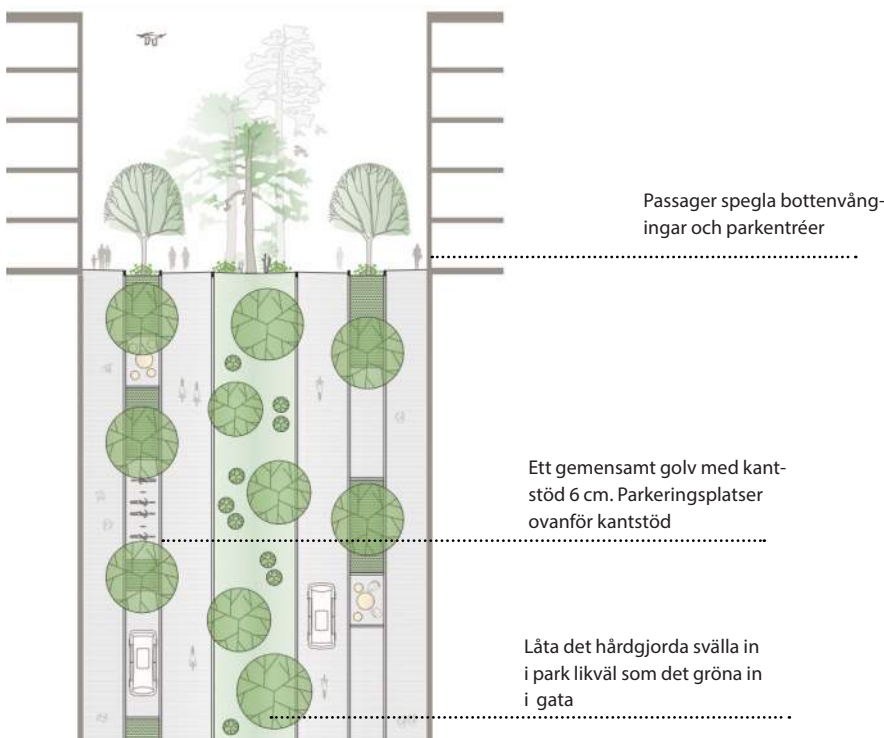
De passager som planeras under järnvägen för i första hand motorfordon och cykel, bör även ha trygga och säkra passager för gående.
(Säkras i planskedet)

I planförslaget föreslås en gång- och cykelbro över järnvägen strax söder om stationen. På grund av de stora nivåkillnaderna är bron utrustad med hiss på östra sidan. Viktigt att hissen även rymmer cyklar.
(Säkras i planskedet)

Undersöka om möjlighet finns att införa specifika busslinjer till barn och ungas målpunkter.
(Säkras i samverkan med UL)

Utforma Shared space gator så att de är tydligt överblickbara och går att tydligt läsa av för barn samt inte har skymmande möblemang.
(Säkras i planskedet och under projekteringen)

Viktigt att depån öppnas upp (t.ex. med fönster för att se verksamheten - vilket även har ett pedagogiskt syfte - och att dess omgivning planeras ur trygghetssynpunkt.
(Säkras i detaljplaneskedet och under projekteringen)



Exempel från FÖP:en på utformning av lågfartsgata som är anpassad efter barnperspektivet, där gatumiljön är avläsbar men utformad med olika hastighetsminskade åtgärder.

BARNKONSEKVENSANALYS

4.8 VATTEN

MÅL OCH INRIKTNINGAR FRÅN FÖP SÖS

MÅL 2050

- **De sydöstra stadsdelarna:**
- - **påverkar inte grundvattnet negativt**
- - **försämrar inte miljö kvalitén i Sävjaån och Fyrisån**
- - **påverkar inte Natura 2000 områden**
- **Dagvatten är en del i vattenhushållningen**
- **Vatten bidrar med reglerande och kulturella ekosystemtjänster**

PLANERINGSINRIKTNINGAR

- Höjdsättningen i stadsdelarna ska möjliggöra att gröna kilar, spridningskorridorer och lämpliga parkstråk fungerar som fördröjningszon för ytvatten vid kraftiga regn
- **Vattnets kretslopp ska pedagogiskt och informativt synliggöras i stadsmiljön**

- **Vid utformning av allmän platsmark bör rent vatten tas tillvara för trivsel och rekreation**
- **Vatten ska tas tillvara för bevattning av grönskan som i sin tur bidrar till ett behagligt stadsklimat och motverkar värmeöar**
- Ytvatten ska separeras från dagvatten genom medveten formgivning
- Alla gator ska rymma ytor för fördröjning, infiltration och rening (FRI) av dagvatten
- Alla FRI-ytor (dagvattensystemet) i gator, torg och parker ska rymma biokol och luftiga lager för trädrötter
- Höjdsättning och drift / underhåll av infiltrerande ytor i gatorna ska noggrant säkerställas så att systemets funktion kan säkerställas

Se även Tema tekniska försörjningssystem

Relevanta mål och planeringsinriktningar utifrån barnperspektivet är markerade i fet stil.

RELEVANTA ARTIKLAR FRÅN BARNKONVENTIONEN

Artikel 24 - Barn har rätt till bästa möjliga hälsa, tillgång till hälso- och sjukvård samt till rehabilitering



Exempel på positiva effekter som kan framträda om vatten och natur tas väl omhand och synliggörs.

BARNKONSEKVENSPANALYS

4.8 VATTEN

POSITIVT/MÖJLIGHETER

- + Rening av vatten på de allmänna platserna och gårdar lyfts fram pedagogiskt synliggörs i stadsmiljön.
- + Dagvatten och planteringar används strategiskt i ett grepp om att motverka värmeöar och skapa svalkande skugga.

UTMANINGAR/RISKER

- Ingen utmaning eller risk identifierad i detta skede.

REKOMMENDATIONER

Skapa pedagogiska platser för barn och unga även kring de fuktiga biotoperna, gröna kilarna och vid Årike fyris som pedagogiskt visar vattnets väg. Kan bli målpunkter för förskolor och skolor i området.
(Säkras i planskedet)

Samnyttja ex. fuktiga biotoperna med lek, så kallade lekotoper.
(Säkras i genomförandet och i projekteringen)

GODA EXEMPEL

LEKOTOPER, EKOSYSTEMTJÄNSTER FÖRENAT MED LEK ÖREBRO KOMMUN

Projektet lekotoper är ett Vinnova finansierat projekt tillsammans med Örebro kommun, Urbio, KTH, Uppsala universitet, SLU m.fl.

Med konceptet lekotoper som förenar ekosystemtjänster med lekvärde, vill de utveckla kunskapen om hur man anlägger gröna lekmiljöer. En lekotop är en naturlig miljö med höga lekvärden där lek och landskap är sammanflätade med möjlighet för barn och unga att utforska såväl de olika biotoperna som den fria leken

I dagsläget pågår olika typer av testbäddar i Örebro kommun.



Exempel på lekotop.

BARNKONSEKVENSANALYS

4.9 NATUR

MÅL OCH INRIKTNINGAR FRÅN FÖP SÖS

MÅL 2050

- **De sydöstra stadsdelarna**
 - påverkar inte fridlysta arter
 - **påverkar inte Natura 2000 områden**
- **De högsta naturvärdena (klass 1 NVI) bevaras**
- Höga naturvärden (klass 2 NVI) kompenseras utanför området
- Den avverkade skogens koldioxidbindande kapacitet är kompenserad så långt som möjligt
- **Gröna kilar och spridningsstråk bidrar med reglerande och kulturella ekosystemtjänster**

PLANERINGSINRIKTNINGAR

- Stordammsstråket ska fungera som spridningsväg för groddjur, fåglar och fladdermöss och Natura2000 området Lunsens ingående arter
- **Spridningsstråk och gröna kilar ska skyddas från åverkan under utbyggnadstiden**
- **Spridningsstråk och gröna kilar ska detaljplanläggas som natur**

- Skötselplaner ska tas fram för spridningsstråk och gröna kilar i samband med detaljplaneläggning
- Förekomst av rödlistade arter ska utredas i samband med detaljplaneläggning
- Skadelindringshierarkin ska tillämpas för naturvärden och rödlistade arter
- **Hällmarker med tallar, tall som naturträd eller tall i kluster av olikåldriga träd, som klarar exploatering, ska sparas på möjliga platser i stadsmiljön**
- **Annan värdefull vegetation bör sparas på möjliga platser i stadsmiljön, till exempel parker och gårdar**

Fortsatta utredningar:

- Anpassningar, skyddsåtgärder och förstärkningsåtgärder för fridlysta arter och Natura 2000-arter och -naturtyper ska planeras och genomföras planöverskridande i separat utredning

Relevanta mål och planeringsinriktningar utifrån barnperspektivet är markerade i fet stil.

RELEVANTA ARTIKLAR FRÅN BARNKONVENTIONEN

Artikel 6 - Barn har rätt till liv, överlevnad och utveckling.

Artikel 31 - Barns rätt till vila och fritid, till lek och rekreation

BARNKONSEKVENSPANALYS

4.9 NATUR

POSITIVT/MÖJLIGHETER

- + Naturområden och naturvärden bevaras och integreras i den nya stadsmiljön i stor utsträckning vilket innebär att barn och unga i såväl sina boendemiljöer som i skolor/förskolor har nära till närnatur. Forskning visar att lek i naturlig miljö ofta resulterar i en mer jämställd lek, möjlighet till att utveckla sin motoriska utveckling samt att det utgör en viktig miljö i den pedagogiska undervisningen.
 - + Gröna kilarna möjliggör för olika typ av rörelse som jogging, promenader, löpning. Positivt ur folkhälsoaspekt och spontanidrott.
 - + Träd och hällmarker sparas i stadsmiljön och på skol- och förskoletomter. Det skapar goda möjligheter för bra lekmiljöer.
-

UTMANINGAR/RISKER

- Det finns en risk att naturen och de gröna kilarna blir barriärer mellan de nybyggda områdena och de befintliga bostadsområdena.
- Några av Norra Lunsens entréer ligger mot privat tomtmark vilket riskerar att entréerna inte blir lika tillgängliga och i värsta fall upplevs som privata.

BARNKONSEKVENSPANALYS

4.9 NATUR

REKOMMENDATIONER

Utveckla naturområdena och grönkilarna med tydliga och tillgängliga entréer som utformas på ett tilltalande vis för barn och unga med olika bakgrund och vana av att vistas i naturen. Annars finns det en risk att denna miljö vänder sig till en viss typ av grupp av barn och unga som redan är vana av att vistas i naturen. (Säkras i planskedet och i projekteringen av allmän plats)

Programmera naturområdena och de gröna kilarna med mötesplatser riktade till flera åldrar. (Säkras i planskedet och i projekteringen av allmän plats)

Skapa trygga och tillgängliga stråk genom kilarna och att entréer till naturreservaten.

Låt Norra Lunsens entréer sammanfalla med allmänna platser exempelvis lekplats, utegym eller större stråk/gator. (Säkras i planskedet)

Att samnyttja ekosystemtjänster och naturlika miljöer med lekmiljöer. Med enkla medel (ex. en spång) kan naturmiljöer tillgängliggöras och skapa spännande lekmiljöer för barn och unga att utforska. (Säkras i projekteringen av allmän plats)

Tillskapa/säkra fler gröna rörelsestråk utmed och igenom naturområdena och de gröna kilarna. (Säkras i planskedet)

Exempel på lekmiljö i natur. Äventyrsstigen i Örebro.



BARNKONSEKVENSPANALYS

4.9 NATUR

GODA EXEMPEL

SKAPA MÖTESPLATSER I SKOGEN. ÅRSTABERGSPARKEN, STOCKHOLM

I Årstabergsparken har en naturområde med enkla medel programmerats med mötesplatser för barn och unga. Huvudidén är att få barn och vuxna att använda naturmarken för lek. Lekomjigheter skapas i själva promenaden som gör att färden blir ett mål i sig. Dessa tillägg är till exempel genvägar för barnen såsom en smal trappa uthuggen ur berget, en repstege, målade stenar, en rutschkana intill gångvägen som man kan välja på vägen ner och målade nivåkurvor på gångvägen. Skogsområdet förbinder flertalet bostadsområden, såväl nyproduktion som befintliga.

ALLMÄN PLATS I SAMBAND TILL ENTRÉER. SOLVALLAPARKEN UPPSALA

Solvallaparken är en ny park i utvecklingsområdet Rosendal. Parken gränsar till Stadsskogen, Uppsala och i parkens utformning har man strategiskt arbetat med att förlägga allmänna platser och målpunkter i samband med entréer till Stadsskogen.

Exempelvis ett utegym som är direkt kopplat till en hinderbana i stadsskogen intill. Hela stråket kan nyttjas exempelvis till löpträning och uppvärmningsövningar. Solvallaparken är ritad av Karavan Landskapsarkitekter.



Platser utmed promenaden (Nyrens arkitektkontor 2020)



Naturenté sammankopplad med en plats.



Tillgängliggöra naturen med enkla medel.

BARNKONSEKVENSANALYS

4.10 KULTURARV OCH KULTURMILJÖ

MÅL OCH INRIKTNINGAR FRÅN FÖP SÖS

MÅL 2050

- **Kulturarvet och kulturmiljön bidrar till en hållbar livsmiljö för människor och stärker berättelsen om de sydöstra stadsdelarna och dess identitet**
- **Värden i riksintressena för kulturmiljön är en resurs och utgör utgångspunkt för utvecklingen av den nya stadsbygden (och har utvecklats i samverkan mellan berörda aktörer)**
- **Det Linnéanska kulturarvet är tillgängligt och synliggjort och knyter samman den nya stadsbygden med det omgivande kulturlandskapet**

PLANERINGSINRIKTNINGAR

- **Fornlämningar ska, så långt det är möjligt, bevaras, synliggöras och integreras i den nya stadsstrukturen**
- Det agrara landskapets bebyggelsemiljöer ska vara synliga och kunna upplevas från slätten.
- Kompletterings av - bebyggelse i det agrara landskapets bebyggelsemiljöer ska anpassas till befintlig skala och karaktär
- **Äldre bevarade vägsträckningar ska värnas och integreras i den nya stadsstrukturen så långt det är möjligt**
- **Dalgångarnas öppna karaktär med värdefulla**

by- och gårdsmiljöer ska skyddas från förtätningar i närområdet. Undantaget är Högtomt och Aspudden som integreras i den nya stadsstrukturen

- Slättlandskapets öppna landskapsrum med djupa siktlinjer och vyer mot Uppsala domkyrka och Uppsala slott ska fortsatt kunna upplevas i den befintliga och den nya stadsmiljön
- Vid planering av området norr om Sävja gård ska vyn mot det öppna jordbrukslandskapet och Sävjaån utgöra en förutsättning vid utformningen av den nya bebyggelsestrukturen
- Vid utformning av Ultunabron ska Fyrisåns dalgång med det öppna och kulturpräglade landskapet längs ån värnas och vyerna längs Fyrisån och mot Uppsala slott ska fortsatt kunna upplevas
- Vid planering av ny infart från E4-an ska kulturmiljövärden så som jordbrukslandskapet och värdefulla siktlinjer fortsatt kunna upplevas
- **Linnés historiska landskap och vetenskapliga gärningar ska lyftas fram, skyddas, vårdas och om möjligt utvecklas, så som siktlinjer i landskapet, Danmarksvandringens sträckning och landskapssammanhanget kring Linnés Sävja**
- **Ny bebyggelse ska utformas så att påverkan på vyer och siktlinjer från Linnés Hammarby minimeras**

Relevanta mål och planeringsinriktningar utifrån barnperspektivet är markerade i fet stil.

RELEVANTA ARTIKLAR FRÅN BARNKONVENTIONEN

Artikel 2 – Alla barn är lika mycket värda och har samma rättigheter. Ingen får diskrimineras.
Artikel 31 - Barns rätt till vila och fritid, till lek och rekreation.

BARNKONSEKVENSANALYS

4.10 KULTURARV OCH KULTURMILJÖ

POSITIVT/MÖJLIGHETER

- + Kulturmiljön bevaras, synliggörs och lyfts fram bland annat genom att äldre vägsträckningar integreras i stadsstrukturen. Kulturmiljöområden tillgängliggörs för såväl nyinflyttade som för redan bosatta barn och unga. Kulturmiljöområdena har potential att utvecklas till mötesplatser.
- + Vandringsleder och kulturmiljö bidrar positivt till områdets identitet.

UTMANINGAR/RISKER

- Ingen utmaning eller risk identifierad i detta skede.

REKOMMENDATIONER

Utveckla kulturmiljöerna och lederna med t.ex. lekfulla skyltar och lekplatser för att pedagogiskt berätta om miljöerna.

(Säkras i genomförandet och projekteringen. Samordning med kulturnämnden)

Möjlighet till att komplettera med digitala berättelser, Linné, naturpedagogik, för att få barn att röra sig ut i stadsmiljön och kulturmiljön.

(Säkras i genomförandet. Samordning med kulturnämnden)

Komplettera det finmaskiga gångstråken så att kulturmiljön passerar på ett naturligt sätt, så att platserna är lätt att nå och möjlighet att upptäcka dem.

(Säkras i DP och i projekteringen av allmänna platser)

Det är av stor vikt att beakta olika kulturer och allas tillhörighet till kulturarvet. Kulturarvet i stadsdelen måste utgå ifrån platsen och allas rätt till platsen, och inte utifrån en viss folkgrupp, hur länge man bott i området, eller annan tillhörighet.

(Säkras i DP och i genomförandet. Samordning med

GODA EXEMPEL

LEKPARC MED HISTORISK ANKNYTNING - LILLA KVARNHOLMEN NACKA KOMMUN

Lekparken Lilla Kvarnholmen har utformats tillsammans med Kvarnholmsbor i en medskapande process och resultatet blev ett historiskt Kvarnholmen i miniatyr, som det såg ut på den tiden då kvarnarna fortfarande malde mjöl. Lekplats utformad av lekkonstnär Tor Svae.

FYLGJA ÄVENTYRSSPEL, DIGITALA BERÄTTELSE MÖLNDALS STADSMUSEUM

Under hösten 2020 lanserade Mölndals stadsmuseums ett äventyrsspel Fylgja lanseras som app. Appen följer med Tyra på äventyr i forntiden och barn och unga får lära sig mer om historien. Fylgja utspelar sig på två arkeologiska fyndplatser vid Tulebosjön och Hårssjön i Källered. i Mölndal kommun. Appen är gratis och vänder sig till barn mellan 6-12 år.



Lekplats i Uppsala utformad utifrån platsens kulturhistoria.

BARNKONSEKVENSANALYS

4.11 TRAFIK

MÅL OCH INRIKTNINGAR FRÅN FÖP SÖS

MÅL 2050

- Den nya stadsmiljön erbjuder förutsättningar för ett hållbart trafiksystem
- Hållbara färdmedel ges företräde i gaturummen
- Hållbara förflyttningar är det självklara valet
- Goda resvanor är etablerade
- Hållbar varulogistik tillämpas

PLANERINGSINRIKTNINGAR

- Separata körfält för kollektivtrafiken ska säkras i kollektivtrafikboulevarden, v 255 och den nya gatan öster om järnvägsspåren
- Kollektivtrafikens hållplatser ska nås via gena gång- och cykeltrafikstråk
- Cykelparkeringar ska säkras i eller nära bostadshusen och arbetsplatserna
- Cykelstråk ska inte dras över skolgårdar
- Skolvägar ska säkras genom separata trottoarer och cykelbanor, bilfria stråk eller genom att trafikreglera gator intill skolor vid tid för hämtning och lämning
- Hämtning och lämning vid skolor- och förskolor med hållbara transportmedel ska underlättas

- Den nya stadsmiljön ska erbjuda variation i gångstråk genom så kallade natt – och dagstråk som är trygga ur olika aspekter under olika tidpunkter på dygnet
- All parkering ska samlas i gemensamma så kallade multihubbar med aktiva bottenvåningar (RHP undantaget)
- Parkeringsnorm 0,5 eller lägre ska tillämpas
- Friköp av parkeringsplatser ska tillämpas för bostadsparkering och för arbetsplatsparkering
- Pendlarparkeringar för bil och cykel ska tillgodoses vid järnvägsstationen
- Pendlarparkering för cykel ska tillgodoses vid kollektivtrafikhållplatser
- Biltrafiken ska begränsas till enbart angöringstrafik inne i stadsmiljön
- Genomfartstrafik ska ske på en särskilt utpekad gatusträckning

Fortsatta utredningar

- Bilfria zoner bör utredas vidare
- Riktlinjer för hållbar cykelparkering bör tas fram

Relevanta mål och planeringsinriktningar utifrån barnperspektivet är markerade i fet stil.

RELEVANTA ARTIKLAR FRÅN BARNKONVENTIONEN

Artikel 2 – Alla barn är lika mycket värda och har samma rättigheter. Ingen får diskrimineras.
Artikel 6 - Barn har rätt till liv, överlevnad och utveckling.
Artikel 31 - Barns rätt till vila och fritid, till lek och rekreation.

BARNKONSEKVENSANALYS

4.11 TRAFIK

POSITIVT/MÖJLIGHETER

- + Fotgängare och cyklister prioriteras i strukturen och i gaturummen, därefter kollektivtrafik. Detta gynnar barn och unga samt ger dem fler möjligheter för självständig rörelse.
- + Det finns en variation i stråk, så kallade natt- och dagstråk som är fördelaktiga för barn och unga framförallt ur olika ålders- och trygghetsaspekter.
- + Målpunkter och mötesplatser för barn och unga planeras vid goda kollektivtrafiklägen. Planen avser att testa bilfria zoner vilket kan innebära mer allmän plats och friyta till barn och unga.
- + Säkra skolvägar lyfts som särskilt viktigt med bilfria stråk eller med separata gång och cykelstråk.
- + Planens intentioner underlättar för ett hållbart resande och att goda vanor implementeras tidigt i barn och ungas liv, exempelvis genom cykelparkeringar i bostadshusen, begränsad biltrafik, pendelparkering och god framkomlighet för gående och cyklister.

UTMANINGAR/RISKER

- Att väga trygghet och säkerhet mot självständig rörelse och vistelse är en utmaning.

REKOMMENDATIONER

Planens intentioner kring att prioritera gående, cyklister och kollektivtrafik samt att planen särskilt lyfter säkra skolvägar är goda. Det är av stor vikt att dessa intentioner följs upp och fortsätts att prioriteras från detaljplan till genomförandet.
(Säkras i planskedet och genomförandet)

Kravställ i markanvisningar mobilitetsåtgärder och lösningar för att främja gående, cyklister och kollektivtrafik.
(Säkras i markanvisningar)

Bevaka att planens gång- och cykelnät sammankopplar med befintliga bostadsområden. Det är även av stor vikt att beakta att alla inte har råd med cykel och kollektivtrafik. En rekommendation är att under genomförandet och när strukturen står klar att arbeta med cykeldelningspooler, gratis lånecyklar m.m för att etablera ett hållbart rörelsemönster oavsett socioekonomisk bakgrund.
(Säkras i genomförandet samt i samverkan med kultur- och fritidsnämnden och ideella föreningar)

Fortsätt studera hur biltrafiken kan begränsas och göras säkrare, bland annat genom fysiska åtgärder såsom fartdämpande förstärkningar (farthinder), en kraftig begränsning av biltrafik vid skolor och förskolor, hastighetssäkrade gång- och cykelpassager, att trafiken ska vara läsbar samt god belysning.
(Säkras i planskedet och genomförandet)

Arbete vidare med beteendepåverkansprojekt och kommunikationsinsatser kring trafik. Det ska öka kunskapen och intresset för barn, unga och vårdnadshavare att cykla och gå till både skola och fritidsaktiviteter.
(Säkras i genomförandet)

BARNKONSEKVENSANALYS

4.12 BOSTÄDER

MÅL OCH INRIKTNINGAR FRÅN FÖP SÖS

MÅL 2050

- **Alla, oavsett behov och ekonomiska förutsättningar, bor och lever i de nya stadsdelarna**
- **Bostadsbeståndet bidrar till hela Uppsala genom ett varierat utbud av boendekostnadsnivåer**
- **Bostadsbeståndet består av alla sorters bostadstyper**
- **21 500 nya bostäder är färdigställda år 2050**
- **Minst 30% av alla bostäderna är hyresrätter**
- **Minst 3% av alla bostäder är hyresrätter med relativt lägre hyra**

PLANERINGSINRIKTNINGAR

- **Inom kvarteren ska bostäder blandas i olika boendekostnadsnivåer, upplåtelseformer och boendeformer**
- **Ett rikt utbud av olika boendeformer så som seniorboenden, kollektiv, byggemenskaper och andra innovativa boendeformer bör eftersträvas**
- Särskilda boenden för äldre och personer med funktionsnedsättning ska lokaliseras nära service som till exempel hållplatslägen och stadsdelsnoder
- Andra innovativa boendeformer och affärsmodeller som underlättar inträdet på bostadsmarknaden bör testas
- Småhus som uppförs inom planområdet bör huvudsakligen vara i form av radhus eller markbostäder i flerfamiljshusens bottenvåningar
- **Markanvisningsinstrumentet bör användas för att möjliggöra att alla kan bo i de sydöstra stadsdelarna**
- **Nybyggnation ska skapa större variation på delområdesnivå och därigenom främja en minskad segregation genom ökad social blandning**

Relevanta mål och planeringsinriktningar utifrån barnperspektivet är markerade i fet stil.

RELEVANTA ARTIKLAR FRÅN BARNKONVENTIONEN

Artikel 2 – Alla barn är lika mycket värda och har samma rättigheter. Ingen får diskrimineras.

Artikel 6 - Barn har rätt till liv, överlevnad och utveckling.

Artikel 27 - Rätt till tillräcklig levnadsstandard.

BARNKONSEKVENSANALYS

4.12 BOSTÄDER

POSITIVT/MÖJLIGHETER

- + Olika typer av bostäder, upplåtelseformer och boendekostnadsnivåer föreslås som ska komplettera området såväl som Uppsala i stort. Detta ger barn och unga från olika bakgrund stor möjlighet till att mötas och bäddar för en mer socialt integrerad stadsdel. Det gör det mindre sannolikt att någon diskrimineras eller pekats ut utifrån var de bor.
- + Bostäderna, oavsett upplåtelseform, är placerade så att alla får nära tillgång till natur och grönytor. Det visar på en jämn och rättvis fördelning.
- + Bostadsgårdar ska utrustas med lekplats för de minsta barnen.

UTMANINGAR/RISKER

- Det finns en utmaning i att säkerhetsställa att planens varierade bostadsutbud genomförs i slutändan om ekonomiska förutsättningar ändras.

REKOMMENDATIONER

Möjliggör för ungdoms- och studentlägenheter (ger tilltro till framtiden). Regleras i markanvisningar.
(Säkras i markanvisningar)

I varje detaljplan testa ett konceptboende, dvs ej traditionell bostadsrätt eller hyresrätt.
Säkras i DP)

Arbeta med markanvisningar och småskalig fastighetsindelning för att säkerhetsställa planens intentioner om ett varierat bostadsutbud. En verklig varierad bebyggelse/bostadstyper ger barn från olika bakgrunder möjlighet att mötas.
(Säkras i markanvisningar och planskedet)

BARNKONSEKVENSPANALYS

4.13 NÄRINGSLIV OCH ARBETSPLATSER

MÅL OCH INRIKTNINGAR FRÅN FÖP SÖS

MÅL 2050

- **Stadsbebyggelsens kvalitet och identitet bidrar till efterfrågan**
- **Förutsättningarna är goda för kommersiella verksamheter**
- **Den intensiva och stimulerande stadsmiljön utgör komplement till Uppsala innerstad**
- **I den nya stadsmiljön finns många nya arbetstillfällen inom både privat och offentlig sektor**
- **10 000 till 15 000 nya arbetstillfällen inom både privat och offentlig sektor finns inom planområdet**

PLANERINGSINRIKTNINGAR

- Lokaler för kommersiella verksamheter ska lokaliseras i bottenvåningar utmed kollektivtrafiksstråket, i stadsdelsnoderna samt lämpliga lägen utmed genomfartsgatorna
- Stadsdelsnoden vid den nya järnvägsstationen ska utformas för 24-timmars öppettider.
- Lokaler för tjänstesektorn ska lokaliseras till stadsdelsnoderna
- Lokaler för icke störande tillverkningsindustri och verkstäder bör lokaliseras i lämpliga lägen såsom t. ex. del av multibarnna eller bottenvåningar utmed gator med lite mer trafik
- I den nya stadsmiljön ska plats ges för olika testbäddar för intresserade företag

- Markägarna bör uppmuntras till småskalig matproduktion och andelsodling för lokal konsumtion
- Destinationer för besöksnäringen bör utvecklas med koppling till friluftslivet och Linnés kulturarv
- Verksamhetsområdet ska:
 - planeras för lager och logistik, småindustri som exempelvis verkstäder och produktionslokaler av olika slag.
 - rymma en återvinningscentral senast 2050
- Verksamhetsområdet ska kunna rymma:
 - ett avloppsreningsverk om ett sådant beslut fattas
 - ett bygglogistikcenter om ett sådant efterfrågas
 - verksamheter som kräver transporter av farligt gods
 - en omlastningscentral för varulogistiken in till området
 - en ny brandstation om behov uppstår
 - ett nytt kretsloppsverk
- Verksamhetsområdets bebyggelse ska inte synas från slätten utan hållas låg. Undantag från höjdbegränsningen kan endast göras för ett eventuellt energiverk för stadsdelarnas tekniska försörjning och i så fall ska påverkan på de kulturhistoriska värden beaktas
- Samordning med andra framtida verksamhetsområden ska säkras genom gemensam planering

Fortsatta utredningar:

- Nya modeller för hyressättning bör utredas för att möjliggöra till ett varierat aktörs- och kulturutbud
- Utformning och innehåll i verksamhetsområdet utreds vidare i ett planprogram

Relevanta mål och planeringsinriktningar utifrån barnperspektivet är markerade i fet stil.

RELEVANTA ARTIKLAR FRÅN BARNKONVENTIONEN

Inga relevanta artiklar.

BARNKONSEKVENSANALYS

4.13 NÄRINGSLIV OCH ARBETSPLATSER

POSITIVT/MÖJLIGHETER

- + Det finns lönsamma sociala klustereffekter där kultur och kommers ligger intill varandra.
- + Kunskap och kreativitet stimuleras i stadsdelarna.
- + Festivaler och nöjesliv ska vara självklara aktörer, som även riktar sig till barn.
- + Lokaler i bottenvåningar ger trygghet.
- + Arbetsplatser ger möjlighet för arbete i stadsdelarna, för äldre barn som extrajobb eller sommarjobb.
- + Området kan fungera som ett komplement till Uppsala innerstad.

UTMANINGAR/RISKER

- Samverkan med andra avdelningar, aktörer och föreningar krävs.

REKOMMENDATIONER

Genomför en marknadsanalys tidigt för att utröna om stadsdelarna har potential att motsvara Uppsala centrums stadsliv, då det är detta som beskrivs i löptexten (Det krävs då sannolikt mer underlag än de boende i stadsdelarna, dvs att stadsdelarna blir en destination i sig). Vad kan bli unikt i dessa stadsdelar så att bottenvåningarna inte enbart fylls med det vanliga utbudet i nya stadsdelar? Det är viktigt att analysen kan blicka långt fram i tiden, 30 år?, när allt är utbyggt och stadsdelen hunnit etablera sig. (Säkras i planskede)

Planera för minst ett signum/koncept ex Retuna. (Säkras i FÖP)

Etablera butiker och restauranger även i yttre områden, t.ex. mot Lunsen, vid kulturella målpunkter, och vid torg. (Säkras i FÖP)

Arbeta med program där ungdomar från området kan anställas i t.ex. restauranger, matbutiker eller annat för att komma in på arbetsmarknaden och erbjudas jobb i sin stadsdel. (Säkras i genomförande)

Viktigt att det finns en variation av kommersiell verksamhet med t.ex. billigare restauranger/gatukök. Snabbmatsrestauranger blir ofta en viktig samlingspunkt för ungdomar där de kan hänga utan att behöva betala för mycket. "Finare" caféer, pubar, barer och restauranger stänger alla ute barn. (Säkras i genomförande)

BARNKONSEKVENSANALYS

4.14 SOCIAL OCH KULTURELL INFRASTRUKTUR

MÅL OCH INRIKTNINGAR FRÅN FÖP SÖS

MÅL 2050

- Den nya stadsmiljön erbjuder ett rikt utbud av offentlig service
- Den sociala och kulturella infrastrukturen bidrar till hela Uppsala
- Offentligt finansierade verksamheter är lokaliserade så att de stödjer social integration
- Lokaler för offentligt finansierade verksamheter samnyttjas

PLANERINGSINRIKTNINGAR

- Mark ska reserveras i detaljplaneskedet för förskole- och skollokaler, idrottsanläggningar samt lokaler för kultur och fritidsaktiviteter
- En samordnad lokalplanering ska säkerställa ett jämställt och geografiskt fördelat utbud av kultur- och idrottsanläggningar
- Skolanläggningar ska fördes med fullstora idrottshallar
- Skolor – och förskolor placeras på egna tomter
- Tillgången till friyta på skol- och förskolegårdar ska följa kommunens riktlinjer
- Utformning av förskole- och skolgårdar ska följa kommunens riktlinjer
- Skolbyggnaden ska placeras inom fastigheten så att skolgården känns inbjudande och öppen

- Grundskolor och förskolor ska ej placeras längs med järnvägen, nätstationer eller elledningar (minst 80 meter från 220kV-ledning).
- En universellt utformad fysisk och social infrastruktur som är anpassad efter äldres behov ska säkerställas i den fortsatta planeringen
- Behovet av lokaler för ideella sektorn ska kartläggas i den fortsatta planeringen

Vidare utredningar och andra samverkansprojekt:

- **Säkerhetsaspekten (inomhus och utomhus) gällande samnyttjande av skolor på kvällar och helger bör utredas och avvägas i kommande planering**
- **Samverkan mellan olika kommunala verksamheter och mellan olika politiska nämnder bör skapas för att uppnå ett effektivt nyttjande av lokaler, anläggningar och ytor till stöd för verksamhetsidéen "ett Uppsala"**
- **Förutsättningar för samverkan mellan kommunala och regionala verksamheter bör utredas**
- **Behovs- och lokaliseringstudier för ny griftegård och interreligiöst center inom planområdet**

Se även tema bebyggelse

Relevanta mål och planeringsinriktningar utifrån barnperspektivet är markerade i fet stil.

RELEVANTA ARTIKLAR FRÅN BARNKONVENTIONEN

Artikel 2 – Alla barn är lika mycket värda och har samma rättigheter. Ingen får diskrimineras.

Artikel 3 - Barn har rätt till liv, överlevnad och utveckling.

Artikel 23 - Barn med funktionsnedsättning har rätt till ett fullvärdigt och anständigt liv samt hjälp att aktivt delta i samhället.

Artikel 12 - Barn har rätt att uttrycka sin mening och höras i alla frågor som rör barnet. Hänsyn ska tas till barnets åsikter, utifrån barnets ålder och mognad.

Artikel 29 - Skolan ska hjälpa barnet att utvecklas och lära barnet om mänskliga rättigheter.

Artikel 31 - Barn har rätt till lek, vila och fritid.

Underrubriker

- Konventionsstaterna erkänner barnets rätt till vila och fritid, till lek och rekreation anpassad till barnets ålder och rätt att fritt delta i det kulturella och konstnärliga livet.
- Konventionsstaterna ska respektera och främja barnets rätt att till fullo delta i det kulturella och konstnärliga livet och ska uppmuntra tillhandahållandet av lämpliga och lika möjligheter till kulturell och konstnärlig verksamhet samt till rekreations och fritidsverksamhet.
- Viktigt att det finns möjligheter för barn att ta del av kulturlivet i staden på många olika sätt.

BARNKONSEKVENSANALYS

4.14 SOCIAL OCH KULTURELL INFRASTRUKTUR

POSITIVT/MÖJLIGHETER

- + Mycket allmän friyta.
- + Skolor och förskolor finns med i planerna redan för etapp 1.
- + Nya skolor, förskolor, kultur och fritid med lokaler, inkl specialsalar, som kan nyttjas av andra verksamheter utanför verksamhetstid.
- + Skolgårdar öppna utanför verksamhetstid och fungerar som allmänna parker.
- + Skolor och förskolor har väl tilltagna gårdar som följer Uppsalas riktlinjer och har egna tomter; läggs inte i bostadskvarter där de delar på gårdsytan.
- + Bra med idrottshallar vid alla skolor.
- + Bibliotek, öppna förskolor, scener, utställningslokal, vårdcentrum mm placeras centralt i den nya stadsmiljön med närhet till kommunikationer där flödet av människor är stort merparten av dygnet.
- + En ny ishall ska byggas i Sävja.
- + En ny badhall ska byggas i området.
- + Ytor för kultur av olika slag ska reserveras.
- + Offentliga byggnader ska kunna rymma olika verksamheter under utbyggnadstiden.
- + Rikt utbud av offentlig service.
- + Sociala och kulturella infrastrukturen bidrar till hela Uppsala.
- + Öppna förskolor.
- + En samordnad lokalplanering ska säkertälla ett jämställt och geografiskt fördelat utbud av kultur- och idrottsanläggningar.
- + Lokaler för social verksamhet placeras mellan olika stadsdelar för motverka segregering.
- + Lokaler byggs med flexibla lösningar så de kan ändra användning över tid så att det inte rivs och byggs nytt så fort en nytt behov uppstår.
- + Skolodlingar för skolor och förskolor lär barn odla och skapar förståelse för var vår mat kommer ifrån.

UTMANINGAR/RISKER

- Skolgårdar och förskolor riskerar att sakna uppsyn på kvällar vilket kan bidra till otrygghet.
- Ojämn placering av idrottsytor med brist i de södra delarna.
- Kultur och idrott är uppdelat, vilket gör att man går miste om positiva utbyten mellan olika aktiviteter.
- Platser för annat än fotboll och skogs promenader illustreras inte och riskerar att falla bort i utförandet. Platser för spontanidrott syns inte.
- Ungdomsmottagning och ungdomsgård nämns inte.
- Skolgårdar, utan fysiskt avgränsning och som ligger intill genomfartsgator en risk eftersom barn riskerar att springa ut i trafiken.
- Cirka 20 bostadskvarter är belägna så att barn behöver korsa en genomfartsgata för att ta sig till närmaste skola.
- Fler kulturhus/kulturmötesplatser t.ex. bibliotek behöver illustreras i planen så att ord och plan stämmer överens. Annars finns det en risk att de inte följer med i planeringen.

BARNKONSEKVENSANALYS

4.14 SOCIAL OCH KULTURELL INFRASTRUKTUR

REKOMMENDATIONER

Kartlägg vilka befintliga målpunkter inom kultur och sport som finns idag för att bäst komplettera de nya stadsdelarna.
(Säkras i FÖP)

Visa målpunkter i plan för att bättre få en förståelse kring hur integrationen mellan bostadsområdena ska ske.
(Säkras i FÖP)

Komplettera målpunkter både inom närområdet men även Uppsala i stort för att möjliggöra att lägga en dragpunkt i planområdet. Exempelvis kan Badhuset vara detta.
(Säkras i FÖP)

Fundera på badhusets placering - en dragare i området- bör ligga mer central så att barn från olika delar lättare kan mötas och ta sig dit.
(Säkras i FÖP)

Samnyttja kultur- och sportanläggningar. Kan komma positiva synergieffekter av att kultur- och sportverksamheter ligger i närheten av varandra.
(Säkras i FÖP)

Planera in platser för ungdomsgårdar.
(Säkras i FÖP)

Placera bibliotek mellan Sävja och sydvästra delen av SÖS.
(Säkras i FÖP)

Viktigt med ett genusperspektiv i utformningen och i drivandet av idrottsytor så att de inte tas över helt av de redan duktiga.
(Säkras i genomförande)

Planera för platser som får och kan utvecklas, låt det ickeplanerade vara en del av utvecklingen, t.ex. genom placemaking för att uppmuntra spontana, lokala och tillfälliga aktiviteter.
(Säkras i genomförande)

Verka för att få en variation i de service- och centrumtätta områdena. Verka för en variation som kan innehålla såväl

service, handel, kultur, utbildning och grönska.
(Säkras i planskedet)

Utforma skolodlingar så att det kan skötas tillsammans med äldreboenden för möten över generationsgränser. Det säkras även skötseln under sommarloven då många skolodlingar lämnas utan att skötas, vattnas eller rensas från ogräs.
(Säkras i genomförande)

Se över om specialsalar i skolor som slöjd, musik och bild kan nyttjas av andra grupper när de inte används av skolan. Dessa kan med fördel placeras ut mot gatan.
(Säkras i planskede)

För att stödja att barn cyklar bör skolorna ha lokaler för cykelmek samt att det ingår i undervisningen. Sådana mekrum kan även nyttjas av andra grupper, som cykelkök.
(Säkras i planskede)

Arbeta för en ”kulturlokalsförening” som kan förmedla lokaler till kultursektorn och andra ideella grupper. En del av dess bör vara ljudisolerade för att fungera som replokaler. Viktigt att det även finns möjligheter för barn att nyttja dessa lokaler och att de uppmanas till det.
(Säkras i genomförande)

Planera in fler aktiviteter i biblioteken, t.ex. en ”maker-space” med 3D-skrivare och annat som kan engagera ungdomar i att designa och programmera.
(Säkras i genomförande)

BARNKONSEKVENSANALYS

4.14 SOCIAL OCH KULTURELL INFRASTRUKTUR

GODA EXEMPEL

SUBTOPIA, Botkyrka

En plats som utvecklats av enskilda aktörer och entreprenörer som fyllt platsen med innehåll och därmed givit stadsdelen en identitet. Det har utvecklats till en plats där barn och unga kunnat prova på nya aktiviteter och upptäcka sina talanger.



This is Alby, en stadsdelsfestival som arrangeras av föreningsråd, sommarjobbare, lokala mataktörer och föreningar och kommunala bolag och som gästas av professionella artister.

BARNKONSEKVENSANALYS

4.15 HÄLSA, TRYGGHET OCH SÄKERHET

MÅL OCH INRIKTNINGAR FRÅN FÖP SÖS

MÅL 2050

- **Den nya stadsmiljön befrämjar aktivitet och hälsa**
- **Den nya stadsmiljön upplevs trygg**
- **Stadsbyggandet tar ansvar för säkerhet och riskeliminering**
- **Den trygghetsskapande utbyggnadsprocessen uppmuntrar till långsiktig delaktighet och egna initiativ**

PLANERINGSINRIKTNINGAR

- Framkomlighet för utryckningsfordon ska säkras
- Brandvattensystem ska dimensioneras så att det kan leverera vatten med ett tillräckligt flöde för brandsläckning, även under utbyggnadsskedet
- Hållbart brandskydd bör säkerställas i all byggnation
- Samhällsviktiga funktioner ska utformas så att skador vid översvämning minimeras
- Ny bebyggelse planeras så att den inte tar skada eller orsakar skada vid en översvämning från minst ett 100-årsregn
- Lokala och regionala kraftledningar utmed järnvägen och väster om järnvägen ska markförläggas och transformatorstationen bör byggas in
- Vid planering av verksamhetsområdet ska hänsyn tas till Svenska kraftnäts skyddsavstånd till kraftledning
- Vid risk för buller och/ eller vibrationsstörningar ska detta förhindras eller reduceras genom byggnadstekniska åtgärder

- Krav ska ställas på Trafikverket så att erforderliga riskeliminering åtgärder vidtas vid byggande av de nya järnvägsanläggningarna
- **Krav ska ställas på Trafikverket så att risken för urspårning elimineras**
- **Dagsljus- och vindstudier, luftkvalitet och buller ska studeras i detaljplaneskedet**
- Miljötekniska markundersökningar ska vid behov genomföras i detaljplaneskedet
- Risk för ras, skred och erosion ska vid behov utredas i detaljplaneskedet
- **Barnens friytor bör förläggas bortom större vägar och järnvägar för att säkerställa god luft och ljudkvalitet**
- **Fysiska miljöer bör utformas för att förebygga brott och öka tryggheten**
- **I det fortsatta detaljplanearbetet ska utemiljön programmeras på ett sådant sätt att möjligheter för spontanrörelse och aktivitet skapas oavsett ålder, kön och funktionshinder**
- **Samtliga förskolor och grundskolor ska ha högst 55 dBA ekvivalent bullernivå på minst 80 % av vistelseytan utomhus**

Fortsatta utredningar:

- **Möjlighet till tysta områden bör utredas vidare**
- **I det fortsatta detaljplanearbetet ska belyningsprogram tas fram**

Relevanta mål och planeringsinriktningar utifrån barnperspektivet är markerade i fet stil.

BARNKONSEKVENSANALYS

4.15 HÄLSA, TRYGGHET OCH SÄKERHET

RELEVANTA ARTIKLAR FRÅN BARNKONVENTIONEN

Artikel 2 – Alla barn är lika mycket värda och har samma rättigheter. Ingen får diskrimineras.
Artikel 3 – Barn har rätt till liv, överlevnad och utveckling.

POSITIV/MÖJLIGHETER

- + Folkhälsoperspektivet lyfts i planen kopplat till fritid och välfärd.
- + Det planeras för satsningar för aktivt liv med möjlighet till fysisk aktivitet, rekreation och naturupplevelser oavsett ålder, kön eller funktionshinder.
- + Trygghet skapas genom att involvera invånarna, nya som befintliga, i beslut och aktiviteter då nya områden byggs samt uppmuntra till lokalt engagemang och stötta det lokala föreningslivet.
- + Platser för organiserad- och spontanidrott och aktivitet ska lokaliseras så att de kan nås via trygga gång- respektive cykelvägar och har god tillgång till kollektivtrafik.
- + Vid varje skola finns en fullstor idrottshall.
- + Uppsala kommuns riktlinjer gällande 300 meter till närmsta lekmiljö ska följas men i realiteten erbjuder planförslaget en möjlighet till mycket tätare förekomst.
- + Rekreativa stråk, parkerna och närheten till Lunsens naturreservat samt den angränsande kulturlandskapet ger goda möjligheter till rekreation av olika slag och karaktär.
- + Anordnade jogging- och promenadstråk föreslås löpa både genom park- och naturområden och passera offentliga rum så som torg och större målpunkter. På så sätt skapas möjlighet till ökad social trygghet, spontana möten och närhet till aktiviteten.
- + Skolgårdar utformas för att fungera som trygga mötesplatser för lek, aktivitet och spontanidrott under kvällar och helger.
- + Transportsystemet utformas för att minimera bilanvändande till förmån för kollektivtrafik, gång och cykel vilket leder till en bättre ljudmiljö, bättre luftkvalitet, högre trafiksäkerhet och ökad rörlighet i vardagen.
- + Parkeringsanläggningar istället för gatuparkering gör att det är mindre sannolikt att vuxna väljer bilen för resor och istället går, cyklar, eller använder kollektivtrafik. Om bilen väljs innebär det en promenad till och från parkeringsgaraget.
- + Fysiska element så som god belysning, renhållning, aktiva bottenvåningar, aktiva och läsbara stadsrum där primära och sekundära gångstråk skapas kan bidra till en mer aktiv befolkning och en ökad upplevelse av trygghet.
- + Genom att aktivt arbeta med och uppmuntra lokala föreningar, kulturverksamhet och ungas egen organisering skapas en känsla av delaktighet vilket leder till ökad upplevd trygghet.
- + Skolgårdar och förskolor ska ha lokaler och gårdar som är tysta.
- + Samtliga boende inom kommunen ska inom gångavstånd ha tillgång till en park med god ljudmiljö.

UTMANINGAR/RISKER

- Två skolor är placerade intill huvudvägar med biltrafik.

BARNKONSEKVENSPANALYS

4.15 HÄLSA, TRYGGHET OCH SÄKERHET

REKOMMENDATIONER

Bygg slingor av olika slag med olika teman att utforska. Kan med fördel bytas ut och kompletteras med tiden.
(Säkras i genomförandet)

Olika kulturer möts på olika sätt och har olika relationer till naturen. Underlätta för flera grupper att kunna nyttja naturen exempelvis genom att skapa mötesplatser för större grupper i naturområdena.
(Säkras i planskedet)

Vardagsmotion främjas av målpunkters placering och storlek.
(Säkras i planskedet)

Utveckla en målpunkt med djur till exempel 4H-gård.
(Säkras i FÖP)

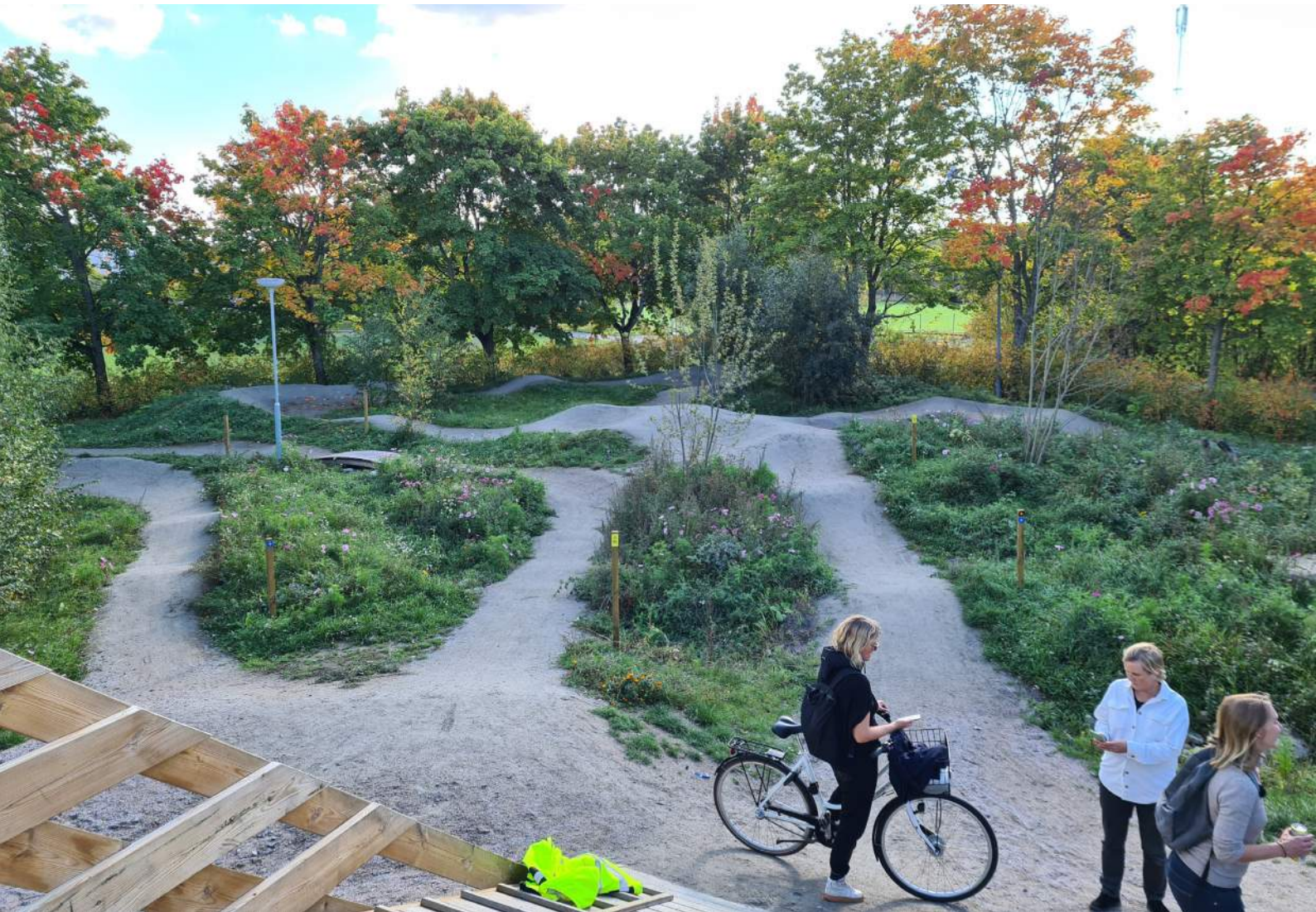
Säkerställ att olika idrottsföreningar och andra kan nyttja idrottshallarna på kvällar och helger. Viktigt att det finns olika sorters idrottslokaler i olika storlekar som även omfattar exempelvis dans med spegelsalar och liknande i varje idrottshall.

(Säkras i planskedet)

För att förenkla för barn och unga att själva röra sig i stadsmiljön bör dessa gruppers självklara mötesplatser så som idrottsanläggningar, kulturhus, träffpunkter och fritidsgårdar placeras i goda kollektivtrafikslägen.

(Säkras i planskedet)

Exempel på BMX bana med en utformning som bjuder in till brett deltagande, Örebro



BARNKONSEKVENSANALYS

4.15 HÄLSA, TRYGGHET OCH SÄKERHET

GODA EXEMPEL

FRITIDSBANKEN

På Fritidsbanken kan alla låna sport- och fritidsartiklar i 14 dagar. Det är helt gratis och förstås bra för alla barn och unga som inte har möjlighet att köpa nya artiklar, och för de som vill prova på en aktivitet innan de investerar i ny utrustning.



Hos Fritidsbanken kan barn och unga bland annat låna cyklar och skridskor.

BARNKONSEKVENSANALYS

4.16 GENOMFÖRANDE

MÅL OCH INRIKTNINGAR FRÅN FÖP SÖS

MÅL 2050

- Utbyggnaden sker med en balanserad kommunal ekonomi
- **Genomförandet är kvalitetssäkrat genom FÖP-ens prioriteringar, tillståndsmål och planeringsinriktningar samt övriga aktuella styrdokument**
- De nya stadsmiljön är klimatpositiv genom strategiska åtgärder både i byggskede och förvaltningsskede
- Utbyggnaden sker genom effektiva och innovativa genomförandeprocesser
- **Markanvisningsprocesserna inbjuder till engagemang och initiativ**
- Tydlighet och förutsägbarhet kännetecknar dialogen med marknadens aktörer
- Utbyggnad sker i samspel med marknadens efterfrågan
- **Tillitsskapande dialog och samverkan genomförs med både medborgare och övriga intressenter**

PLANERINGSINRIKTNINGAR

Kommunikation

- **Medborgarnas kommunikation med kommunen ska fungera smidigt under planerings- och utbyggnadsprocessen**
- **Relevant information ska vara lättillgänglig under planerings- och utbyggnadsprocessen**
- **Olika vägar för dialog, frågor, synpunkter och kunskapsutbyte ska finnas under planerings- och utbyggnadsprocessen**
- Berörda aktörer ska kontinuerligt hållas uppdaterade planerings- och utbyggnadsprocessen
- **Tillfällen för kunskapsutbyte och dialog med fokus på både erfarenhetsåterföring och nyskapande ska skapas**

Kommunala kostnader

- Nya arbetssätt och finansieringsmodeller ska utredas under framtagandet av FÖP och i dess genomförandeskede
- Kostnaderna för utbyggnaden av allmänna platser i form av gator, parker och torg ska bäras av exploateringen
- I de fall utbyggnad sker på mark som inte ägs av kommunen ska exploateringsersättning tas ut av exploatörerna enligt kommunens antagna riktlinjer för exploateringsavtal
- Kostnaden för att anlägga det nya kapacitetsstarka kollektivtrafikstråket ska delvis bäras av angränsande

exploateringar för bostäder, handel och kontor

- En effektiv och miljöanpassad masshantering ska samordnas under utbyggnadstiden
- Finansiering av försörjning med vatten och avlopp samt avfallshantering ska ske med uttag av anslutnings- och brukningsavgifter enligt taxa
- Massor ska i möjligaste mån användas lokalt

Utbyggnad

- **Utbyggnaden av social infrastruktur så som skolor, förskolor, lokaler för kultur och idrott samt omsorg ska samplaneras och samnyttjas**
- Genomförandeplanering ska göras ingående och i ett tidigt skede, för respektive utbyggnadsetapp, för att minimera störningar och åstadkomma ett så effektivt och hållbart utbyggnadsskede som möjligt
- Utbyggnad av parkeringshus (multihubbar) bör finansieras med parkeringsfriköp
- **Genom utbyggnadsordningen ska det säkerställas att trygga och trivsamma miljöer erbjuds under hela utbyggnadstiden**
- Genom utbyggnadsordningen ska det tryggas att en säker livsmiljö för fridlysta arter och skyddsvärda naturtyper under utbyggnadstiden
- **För varje detaljplan bör en separat Barnkonsekvensanalys, eller motsvarande, tas fram**
- **Utbyggnad av allmänna platser, idrott- och kulturverksamhet ska ske i samma takt som bostadsbyggandet**
- **Vid inflyttning ska vardagsmåluppgifter och vardagsservice vara färdigutbyggda**
- **Hälsoaspekter kopplade till buller och luftföroreningar under byggtiden ska beaktas**

Planläggning

- Planläggningen ska göras med utgångspunkt i större generella detaljplaner som kan vara giltiga över tid
- Planläggningen ska göras i god tid
- I befintliga bebyggelseområden ska prövning av förändringar i detaljplan föregås av planprogram, förstudier eller liknande.
- Plan för tillfällig användning av marken under utbyggnadstiden bör tas fram
- Genomförandet ska organiseras i ett fåtal större projekt med effektiv och kvalitetssäkrad samordning
- God samordning av såväl projektering och byggande ska säkerställas
- Ett eller flera bygglogistikcentraler bör ordnas för

Relevanta mål och planeringsinriktningar utifrån barnperspektivet är markerade i fet stil.

BARNKONSEKVENSPANALYS

4.16 GENOMFÖRANDE

utbyggnaden inom planområdet

- **Barn och unga bör involveras i planeringsprocessen, det gäller såväl nu boende barn och kommande inflyttade barn**

Markanvisningar

- **Markanvisningstävlingar med olika inriktning och syften ska ordnas för att uppnå den fördjupade översiktsplanens prioriteringar och inriktningar**
- Arkitektonisk kvalitet, innovativa lösningar, lösningar för att nå ett klimatpositivt stadsbyggande samt andra kvalitetsfaktorer ska premieras i markanvisningar
- **Vad markanvisning ska säkerställas att varje kvarter innehåller en variation av bostadstyper, upplåtelseformer, boendekostnadsnivåer och boendeformer**

- **Merparten av kvarteren ska innehålla en andel prisrimliga bostäder**
- Marktilldelningar vid järnvägsstationen Uppsala södra ska hålla tillräcklig storlek för att ge aktörer möjlighet att uppnå förvaltningsvolym och skapa möjligheter för klusterbildning
- Tilldelningar i korsningen v 255 och spårvägsboulevarden ska hålla tillräcklig storlek för att ge aktörer möjlighet att uppnå förvaltningsvolym
- I verksamhetsområdet ska huvudprincipen vara att skapa fler tilldelningar i varierande storlek för att möta den efterfrågan på verksamhetslokaler som finns

Relevanta mål och planeringsinriktningar utifrån barnperspektivet är markerade i fet stil.

RELEVANTA ARTIKLAR FRÅN BARNKONVENTIONEN

Artikel 3 - Vid alla beslut som rör barn ska i första hand beaktas vad som bedöms vara barnets bästa.

Artikel 12 - Alla barn som kan bilda egna åsikter ska få uttrycka dessa. Barnets åsikter ska tillmätas i förhållande till mognad.

Artikel 31 - Barns rätt till vila och fritid, till lek och rekreation.

BARNKONSEKVENSANALYS

4.16 GENOMFÖRANDE

POSITIVT/MÖJLIGHETER

- + Planen har ambition att utbyggnaden av social infrastruktur, såsom skolor/förskolor, kultur samt allmänna platser, planeras i tidigt skede och finns med i varje deletapp.
- + Att en barnkonsekvensanalys eller likvärdigt ska tas fram i kommande detaljplaner.
- + Att kommunen är huvudman för all allmän platsmark som är av stort allmänt intresse.
- + Att kommande planering ska ske med tidig dialog och samverkan.
- + Att markanvisningar används som styrande instrument för att uppnå planens intentioner.
- + Att god levnadsmiljö under hela utbyggnadstiden säkerställs med särskild vikt på barn och ungas levnadsmiljöer.

UTMANINGAR/RISKER

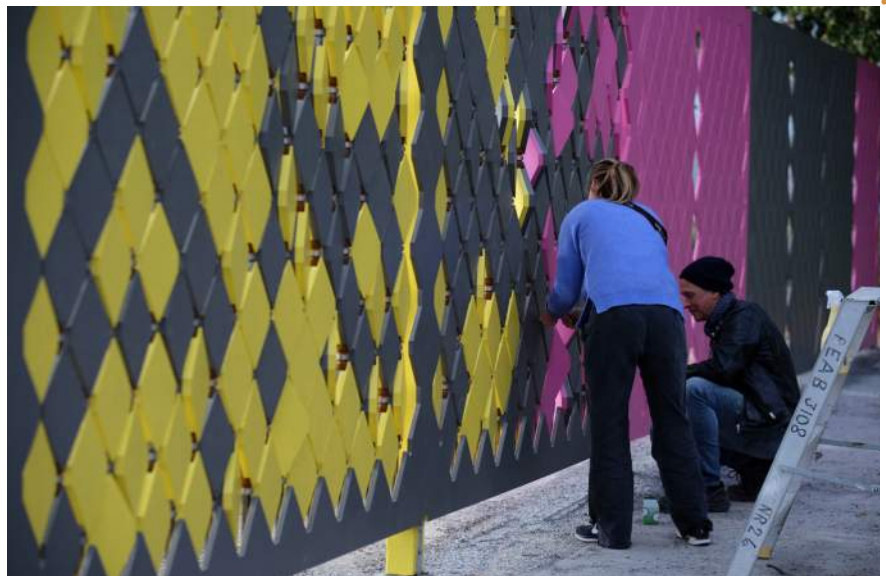
- Kompensationsåtgärder kring ekologi nämns men inga kompensationsåtgärder nämns för de befintliga boende barn och unga som kommer att påverkas av byggnationen. Se över möjligheten att avsätta en budget för ex. upprustning av befintliga målpunkter eller likande som kompensation.
- Ju fler aktörer som kommer in i processen ju större samverkan krävs för att säkerställa att gemensamma visioner finns.
- Det kan bli svårt att säkerställa planens intentioner i kommande skeden, exempelvis i en vacklande ekonomi eller liknande då det står att exploateringen ska bekosta allmän plats, social och kulturell infrastruktur.

GODA EXEMPEL

LEK DET DU INTE VET

Nacka kommun, Konsten att skapa stad

Ett bygge kan pågå under så lång tid att det är ett barns hela uppväxt. Att arbeta med platsen innan något av det planerade går att se skapar intresse, gemenskap och identitet. Tillsammans med barn i Sicklaskolan har ett byggstängsel utvecklats samtidigt som de undersökt vad och hur de leker. Barnens skapande har resulterat i en serie rekvisita för platsen som lockar till engagemang och stimulerar fantasin. Ett interaktivt plank uppfördes och som fungerar som en fond för möten mellan besökare och befintliga boende i området.



Interaktivt byggstängsel. Med färg, form och rörelse skapas en myriad av mönster och meddelanden.

BARNKONSEKVENSANALYS

4.16 GENOMFÖRANDE

REKOMMENDATIONER

Utbyggnadstiden. Flera generationer barn som växer upp i stadsdel under utveckling. Skapa en positiv uppväxt med en nybyggaranda som identitet. Kan det tillfälliga och pop-upper vara identitetsskapande och skapa deltagande? Planen tar delvis upp detta men hur följs det upp under genomförandefasen? Vem driver och äger frågan? Kan exempelvis ett lokalkontor öppnas?
(Säkras i genomförandet)

Genomtänkt etappindelning utifrån barnperspektivet avseende målpunkter, skolor, social infrastruktur och närhet till kollektivtrafiken.
(Säkras i FÖP)

Förtydliga att det är särskild fokus på barn och unga i tillitskapande dialog och samverkan. Dialogmetoder ska vara utifrån barnens villkor och förmåga.
(Säkras i alla skeden)

Inkludera i budgeten upprustning av befintliga målpunkter i Sävja, Uppsävja.
(Säkras i FÖP)

Markanvisningar: Markanvisa ur barn- och ungas perspektiv exempelvis genom att skapa incitament genom poängavdrag.
(Säkras i planskedet)

Lyft barn ytterligare under utbyggnadsetapper, säkra skolvägar, buller- och hälsofrågor ska säkras samt att målpunkter ska finnas.
(Säkras i genomförandet)

Arbeta med kontinuerlig aktsamhet om kvalitetsfrågor i hela processen, ex skapa gemensamma visioner.
(Säkras i projektledning)

Redan nu kommunicera en plan för hur barnperspektivet ska tas om hand i kommande skeden.
(Säkras i FÖP-skedet, dock inte som en del av FÖP:en)

Testbed för även annat än byggsektorn, tex akademi och kommunen själva vad gäller medskapande och barn.
(Säkras i planskedet/genomförandet)

Arbeta med olika scenarion och planer för att uppnå planens visioner för barn även vid en svajande ekonomi. Viktigt att sociala frågor säkras i budgeten utan att direkt styras av marknaden för bebyggelse.
(Säkras i planskedet)

Involvera civilsamhället och gör aktivitets- och aktörsanalyser i varje detaljplan. Samarbeten så som Sportis uppmuntras för att möjliggöra en aktiv fritid för fler barn oavsett ekonomiska möjligheter.
(Säkras i planskedet)

Lyft barn under byggnadsetapper genom att säkra skolvägar.



SAMLADE REKOMMENDATIONER

5.1 FÖR FORTSATT ARBETE

SÄKRAS I ALLA SKEDEN

- De boende i befintliga intilliggande områden involveras så att de kan påverka och förstå att det som planeras i den nya stadsdelen även är till för dem.
- Förtydliga att det är särskild fokus på barn och unga i tillitskapande dialog och samverkan. Dialogmetoder ska utgå utifrån barnens villkor och förståelse.
- Arbeta med kontinuerlig aktsamhet om kvalitetsfrågor i hela processen, ex skapa gemensamma visioner.
- Arbeta med offentlig konst löpande – Vilken konst kan ”förnyas” med jämna mellanrum för att engagera boende och unga i utformningen av stadsmiljön, för att sätta sitt avtryck. Bör ingå som kravställning vid markanvisning.

SÄKRAS I FÖP

- Vissa bostadsgator bör utredas till att bli helt bilfria för att på så sätt öka säkerhet och möjligheten att leka i gatan.
- Planera in fler alternativa stråk och gator så att inte barn tvingas ut till huvudgatorna för att röra sig längs med dessa (istället för att endast korsa dem).
- Skapa flera längre parallella gatustråk till huvudgatorna så att barn har möjligheter till fler stråk att röra sig längs med utan lika mycket trafik. Gäller framförallt som alternativ i nord-sydlig riktning.
- Fråga barn och unga vilka målpunkter de har i staden i stort
- Kartlägg befintliga parker -Hur används det och hur kan de nya parkerna komplettera de befintliga?
- Den centrala kvarterssparken bör höras samman med idrottsytan.
- Viktigt att ingången till naturreservaten och annan skog sker via entréparker eller liknande, som kan innehålla sådant som lek, grillplatser, utegym m.m. På så sätt blir det lättare att hitta in till naturreservaten och ta steget in i naturen.
- Justera Lunsens stråk och flytta entréplatserna till mer offentliga platser, t.ex. i slutet av längre gator och siktstråk.
- Viktigt att zonen längs med de gröna kilarna och spridningsstråken där bilar, cyklar och gående ska samsas verkligen utformas så att bilar inte dominerar och att barn kan röra sig där säkert. Viktigt att dessa stråk finns längs med samtliga ”ytterkanter” och inte t.ex. bara på en sida av grönstråken.
- Planera för minst ett signum/koncept ex Retuna.
- Etablera butiker och restauranger även i yttre områden, t.ex. mot Lunsen, vid kulturella målpunkter, och vid torg.
- Kartlägg vilka befintliga målpunkter inom kultur och sport som finns idag för att bäst komplettera den nya stadsdelen.
- Visa målpunkter i plan för att bättre få en förståelse kring

hur integrationen mellan bostadsområdena ska ske.

- Komplettera målpunkter både inom närområdet men även Uppsala i stort för att möjliggöra att lägga en dragpunkt i planområdet. Exempelvis kan badhuset vara detta.
- Fundera på badhusets placering - en dragare i området bör ligga mer central så att barn från olika delar lättare kan mötas och ta sig dit
- Samnyttja kultur- och sportanläggningar. Kan komma positiva synergieffekter av att kultur- och sportverksamheter ligger i närheten av varandra.
- Planera in platser för ungdomsgårdar.
- Placera bibliotek mellan Sävja och sydvästra delen av SÖS.
- Utveckla en målpunkt med djur till exempel 4H-gård.
- Genomtänkt etappindelning utifrån barnperspektivet avseende målpunkter, skolor, social infrastruktur och närhet till kollektivtrafiken.
- Inkludera i budgeten upprustning av befintliga målpunkter i Sävja, Uppsävja.
- Lekplatser bör finnas vid fler platser än bara vid förskolorna och skolorna.
- Visa befintliga målpunkter som lekplatser och torg i befintliga områden i programhandlingarna.
- Redan nu kommunicera en plan för hur barnperspektivet ska tas om hand i kommande skeden.

SÄKRAS I PLANSKEDE

- Det är viktigt att skapa kopplingar till den nya stadsdelen i ett första genomförandeskede och inte sist. Bilfria stråk och andra kopplingar som är säkrare för barn bör prioriteras i utbyggnadsordningen.
- Istället för hastighetsdämpande åtgärder – arbeta med barnskapade åtgärder eller lekskapande åtgärder så att gatorna utformas med platser för barn. Många hastighetsdämpande åtgärder, t.ex. farthinder, resulterar i ett gasa-bromsa-gasa mönster och bör ses som en nödlösning i befintliga gator. Utforma korsningspunkter mellan bilar, cyklar, och gående så att inte konflikter uppstår, framförallt för att unga barn ska kunna gå och cykla säkert.
- Skapa tydliga och fredade zoner utan cyklar och biltrafik i ”cykelgatorna”. Även cyklar komma i höga hastigheter och påverka säkerheten på gatorna.
- Cykelstråken ska vara så pass breda att föräldrar kan cykla bredvid sina barn, och att barn kan cykla själva, samtidigt som snabbare cyklister kan cykla om med god marginal.
- Planera torg och andra ytor för vistelse och häng som inte är beroende av att man har råd att köpa något på en uteservering (eller är gammal nog för att dricka på en uteservering).

SAMLADE REKOMMENDATIONER

5.1 FÖR FORTSATT ARBETE

- Viktigt att bygga offentliga toaletter
- Ta fram ett barnkvalitetsprogram för allmän plats, gata och park i varje detaljplan där kvaliteterna för barn särskilt pekats ut och kan fungera som ett uppföljningsprogram. I programmet bör det även ingå hur de privata kvarteren (på kvartersmark) stödjer barnens plats i staden. Arbeta inkluderande med barnfrågan redan inför markanvisning och start av planarbete.
- Utred och visa hur gator för vistelse och lek ska fungera i praktiken.
- Utveckla naturentréerna (Lunsen, Årike, Öster om spåren) till självklara mötesplatser.
- Planera in lekplatser även i grönstråken.
- Viktigt att även se "grönstråken" som en del av den bilfria strukturen som barn kan nyttja för att röra sig genom området. Det är inte endast rekreativstråk utan viktiga stråk för gång- och cykel, särskilt om man inte vill vistas bland biltrafik.
- Kombinera lägen för kollektivtrafiken med entréparker till naturen. Kring en av de större entréerna kan ett "naturum" fungera som ett utbildningscentrum för förskolor- och skolor. Kan med fördel finnas fik för att värma sig och låna toaletter. Det skulle även gå att t.ex. hyra skidor/skridskor på vintern.
- Viktigt att de parker som planeras in även fungerar för de befintliga områdena. Hjälper med integrationen av nya och gamla invånare. (I många villaområden finns det oftast brist på gemensamma parker, även fast det kanske finns mycket grönska i form av villaträdgårdar.) För lite äldre barn är det viktigt att kunna hitta egna mötesplatser.
- Viktigt att zonen längs med de gröna kilarna och spridningsstråken där bilar, cyklar och gående ska samsas verkligen utformas så att bilar inte dominerar och att barn kan röra sig där säkert. Viktigt att dessa stråk finns längs med samtliga "ytterkanter" och inte t.ex. bara på en sida av grönstråken.
- Utforma parker utifrån ett jämställt perspektiv med avseende till att fler känner sig inkluderade oavsett kön, bakgrund, ålder och etnicitet (Säkras i genomförande) Skapa mötesplatser i skogen mellan Bergsbrunna, Sävja och de planerade områdena.
- Strategiskt placera och utforma gårdar så att de kan delas och samnyttjas av flera kvarter för att öka gårdens storlek. Detta kan främja till möten barn emellan och öka de sociala kontaktytorna samt integrationen framförallt i de kvarter som har olika upplåtelseformer. Se över möjligheten att blanda bebyggelse typerna mot Norra Lunsen.
- Bebyggelse ska utformas tillgängliga så att alla kan nyttja de allmänna platserna på samma villkor. En ökad blandning av bebyggelse och upplåtelseformer gör att det är mindre sannolikt att någon diskrimineras eller pekats ut utifrån var de bor.
- Komplettera med lokaler i bottenvåning kopplat till barn- och ungas målpunkter tex. större idrottsplatser och parker.
- Sopsug, beakta detta även i de allmänna ytorna då det är platseffektivt.
- Testbed för nya hållbara lösningar för effektiva transporter inom leveranser och sophämtning. Detta kan förtydligas ytterligare i löptexten. Mindre yta åt transporter- mer annan yta som barn kan nyttja.
- Boende kan vara engagerade i utveckling av tekniska system genom energigemenskaper eller föreningar vilket kan skapa engagemang bland barn och unga och skapa en god pedagogisk plattform för en hållbar framtid.
- För matbutiker, skolor, förskolor och andra verksamheter som behöver inlastning mm ska det säkras att det sker på ett säkert vis ur ett barnperspektiv.
- De passager som planeras under järnvägen för i första hand motorfordon och cykel, bör även ha trygga och säkra passager för gående.
- I planförslaget föreslås en gång- och cykelbro över järnvägen strax söder om stationen. På grund av de stora nivåskillnaderna är bron utrustad med hiss på östra sidan. Viktigt att hissen även rymmer cyklar.
- Undersöka om möjlighet finns att införa specifika busslinjer till barn och ungas målpunkter.
- Utforma Shared space gator så att de är tydligt överblickbara och går att tydligt läsa av för barn samt inte har skymmande möblemang.
- Viktigt att depån öppnas upp t.ex. med fönster för att se verksamheten - vilket även har ett pedagogiskt syfte - och att dess omgivning planeras ur trygghetssynpunkt.
- Skapa pedagogiska platser för barn och unga även kring de fuktiga biotoperna, gröna kilarna och vid Årike Fyris som pedagogiskt visar vattnets väg. Kan bli målpunkter för förskolor och skolor i området.
- Utveckla naturområdena och grönkilarna med tydliga och tillgängliga entréer som utformas på ett tilltalande vis för barn och unga med olika bakgrund och vana av att vistas i naturen. Annars finns det en risk att denna miljö vänder sig till en viss typ av grupp av barn och unga som redan är vana av att vistas i naturen.
- Programmera naturområdena och de gröna kilarna med mötesplatser riktade till flera åldrar.
- Låt Norra Lunsens entréer sammanfalla med allmänna platser exempelvis lekplats, utegym eller större stråk/gator.

SAMLADE REKOMMENDATIONER

5.1 FÖR FORTSATT ARBETE

- Tillskapa/säkra fler gröna rörelsestråk utmed och igenom naturområdena och de gröna kilarerna.
- Komplettera det finmaskiga gångstråken så att kulturmiljön passerar på ett naturligt sätt, så att platserna är lätt att nå och möjlighet att upptäcka dem.
- Planens intentioner kring att prioritera gående, cyklister och kollektivtrafik samt att planen särskilt lyfter säkra skolvägar är goda. Det är av stor vikt att dessa intentioner följs upp och fortsätts att prioriteras från detaljplan till genomförandet.
- Kravställ i markanvisningar mobilitetsåtgärder och lösningar för att främja gående, cyklister och kollektivtrafik.
- Möjliggör för ungdoms- och studentlägenheter (ger tilltro till framtiden). Regleras i markanvisningar.
- Arbeta med markanvisningar och småskalig fastighetsindelning för att säkerställa planens intentioner om ett varierat bostadsutbud. En verklig varierad bebyggelse/bostadstyper ger barn från olika bakgrunder möjlighet att mötas.
- I varje detaljplan testa ett konceptboende, dvs ej traditionell bostadsrätt eller hyresrätt.
- Genomför en marknadsanalys tidigt för att utröna om stadsdelen har potential att motsvara Uppsala centrumskadsliv, då det är detta som beskrivs i löptexten (Det krävs då sannolikt mer underlag än de boende i stadsdelen, dvs att stadsdelen blir en destination i sig). Vad kan bli unikt i denna stadsdel så att bostadsbyggnaderna inte enbart fylls med det vanliga utbudet i nya stadsdelar? Det är viktigt att analysen kan blicka långt fram i tiden, 30 år?, när allt är utbyggt och stadsdelen hunnit etablera sig.
- Arbeta med prototypande och medskapande.
- Verka för att få en variation i de service- och centrumtöta områdena. Verka för en variation som kan innehålla såväl service, handel, kultur, utbildning och grönska.
- Se över om specialsalar i skolor som slöjd, musik och bild kan nyttjas av andra grupper när de inte används av skolan. Dessa kan med fördel placeras ut mot gatan.
- För att stödja att barn cyklar bör skolorna ha lokaler för cykelmek samt att det ingår i undervisningen. Sådana mekanismer kan även nyttjas av andra grupper, som cykelkök.
- Olika kulturer möts på olika sätt och har olika relationer till naturen. Underlätta för flera grupper att kunna nyttja naturen exempelvis genom att skapa mötesplatser för större grupper i naturområdena.
- Vardagsmotion främjas av målpunkters placering och storlek.
- Säkerställ att olika idrottsföreningar och andra kan nyttja idrottshallarna på kvällar och helger. Viktigt att det finns olika sorters idrottslokaler i olika storlekar som även omfattar exempelvis dans med spegelsalar och liknande

i varje idrottshall.

- Markanvisningar: Markanvisa ur barn- och ungas perspektiv exempelvis genom att skapa incitament genom poängavdrag.
- Placera elnätsstationer så att barn inte utsätts för strålning. Helst bör elnätsstationerna vara inbyggda i andra byggnader där folk sällan vistas, t.ex. parkeringsgarage.
- Fortsätt studera hur biltrafiken kan begränsas och göras säkrare, bland annat genom fysiska åtgärder såsom fartdämpande förstärkningar (farthinder), en kraftig begränsning av biltrafik vid skolor och förskolor, hastighetssäkrade gång- och cykelpassager, att trafiken ska vara läsbar samt god belysning.
- Testbed för även annat än byggsektorn, tex akademi och kommunen själva vad gäller medskapande och barn.
- Arbeta med olika scenarion och planer för att uppnå planens visioner för barn även vid en svajande ekonomi. Viktigt att sociala frågor säkras i budgeten utan att direkt styras av marknaden för bebyggelse.
- Involvera civilsamhället och gör aktivitets- och aktörsanalyser i varje detaljplan. Samarbeten så som Sportis uppmuntras för att möjliggöra en aktiv fritid för fler barn oavsett ekonomiska möjligheter.

SÄKRAS I GENOMFÖRANDE

- Arbeta med olika identitetsskapande åtgärder som t.ex. olika publika evenemang redan vid utbyggnaden av den första etappen.
- Elsparkcyklar som man lånar och lämnar har blivit populära bland många barn. Se till att även dessa får en plats i gatutformningen med utrymmen för att lämna dom i gatan.
- Bygg ut gratis wifi-nätverk vid offentliga platser så att fler barn har möjlighet att komma åt internet och annat som kräver en wifi-koppling
- Parker och rekreativområden, inklusive dess programmering, bör användas som en strategi för integration.
- Utforma grönområdena som attraktiva, med flera stråk och målpunkter för att minska barriäreffekterna av grönskan.
- Upprustning av befintliga parker i t.ex. Sävja inom detta projekt i ett första skede.
- Programmera stadsöverskridande målpunkter i grönst-råken
- Viktigt att kunna cykla längs med de naturstråk som även fungerar som en del av en större mobilitetsstruktur för barn.
- Med så många nya parker, anställ personal som kan hjälpa till med skötseln och samtidigt ha en pedagogisk roll

SAMLADE REKOMMENDATIONER

5.1 FÖR FORTSATT ARBETE

kopplade till skolor, för att ta emot besök. Kan även vara besökare av olika åldrar (inte bara barn).

- Programera parker även för äldre barn och ungdomar.
- Pedagogiskt visa flöden på ex. energiförbrukning och involvera barn och unga i klimatomställningen.
- Tillgodose teknisk infrastruktur inom digitalisering ex. bredband vid målpunkter för barn och unga, så väl utomhus som inomhus.
- Verka för ett gott samarbete med UL för att säkerställa god turtäthet i kollektivtrafiken. God turtäthet ökar den självständiga rörelsen för äldre barn och unga.
- Gratis kollektivtrafik bör övervägas. Det är av stor vikt att komma ihåg att inte alla barn har samma ekonomiska möjligheter till självständig rörelse. Det går inte att räkna med att alla barn har en cykel, har råd att åka kollektivtrafik eller har föräldrar som kan skjutsa i bil. Gratis kollektivtrafik är även en trygghet när man ska hem sena kvällar.
- Gatorna kan utformas för "request a stop" t.ex. när det inte är rusningstrafik. Ger stöd när det är mörk, samt för de som har svårigheter att gå, (vilket är positivt för alla, inte bara barn och unga).
- Samnyttja ex. fuktiga biotoperna med lek, så kallade lekotoper.
- Skapa trygga och tillgängliga stråk genom kilarna och att entréer till naturreservaten.
- Att samnyttja ekosystemtjänster och naturlika miljöer med lekmiljöer. Med enkla medel (ex. en spång) kan naturmiljöer tillgängliggöras och skapa spännande lekmiljöer för barn och unga att utforska.
- Utveckla kulturmiljöerna och lederna med t.ex. lekfulla skyltar och lekplatser för att pedagogiskt berätta om miljöerna.
- Möjlighet till att komplettera med digitala berättelser, Linné, naturpedagogik, för att få barn att röra sig ut i stadsmiljön och kulturmiljön.
- Det är av stor vikt att beakta olika kulturer och allas tillhörighet till kulturarvet. Kulturarvet i stadsdelen måste utgå ifrån platsen och allas rätt till platsen, och inte utifrån en viss folkgrupp, hur länge man bott i området, eller annan tillhörighet.
- Bevaka att planens gång- och cykelnät sammankopplar med befintliga bostadsområden. Det är även av stor vikt att beakta att alla inte har råd med cykel och kollektivtrafik. En rekommendation är att under genomförandet och när strukturen står klar att arbeta med cykeldelningspooler, gratis låncyklar m.m för att etablera ett hållbart rörelsemönster oavsett socioekonomisk bakgrund.
- Arbeta med program där ungdomar från området kan anställas i t.ex. restauranger, matbutiker eller annat för

att komma in på arbetsmarknaden och erbjudas jobb i sin stadsdel.

- Viktigt att det finns en variation av kommersiell verksamhet med t.ex. billigare restauranger/gatukök. Snabbmatsrestauranger blir ofta en viktig samlingspunkt för ungdomar där de kan hänga utan att behöva betala för mycket. "Finare" caféer, pubar, barer och restauranger stänger alla ute barn.
- Viktigt med ett genusperspektiv i utformningen och i drivandet av idrottsytor så att de inte tas över helt av de redan duktiga.
- Planera för platser som får och kan utvecklas, låt det ickeplanerade vara en del av utvecklingen, t.ex. Genom placemaking för att uppmuntra spontana, lokala och tillfälliga aktiviteter.
- Utforma skolodlingar så att det kan skötas tillsammans med äldreboenden för möten över generationsgränser. Det säkras även skötseln under sommarloven då många skolodlingar lämnas utan att skötas, vattnas eller rensas från ogräs.
- Arbeta för en "kulturlokalsförening" som kan förmedla lokaler till kultursektorn och andra idéella grupper. En del av dess bör vara ljudisolerade för att fungera som replokaler. Viktigt att det även finns möjligheter för barn att nyttja dessa lokaler och att de uppmannas till det.
- Planera in fler aktiviteter i biblioteken, t.ex. en "makerspace" med 3D-skrivare och annat som kan engagera ungdomar i att designa och programmera.
- Bygg slingor av olika slag med olika teman att utforska. Kan med fördel bytas ut och kompletteras med tiden.
- Utbyggnadstiden. Flera generationer barn som växer upp i stadsdel under utveckling. Skapa en positiv uppväxt med nybyggaranda som identitet. Kan det tillfälliga och pop-upper vara identitetsskapande och skapa deltagande? Planen tar delvis upp detta men hur följs det upp under genomförandefasen? Vem driver och äger frågan? Kan exempelvis ett lokalkontor öppnas?
- Arbeta vidare med beteendepåverkansprojekt och kommunikationsinsatser kring trafik. Det ska öka kunskapen och intresset för barn, unga och vårdnadshavare att cykla och gå till både skola och fritidsaktiviteter.

KÄLLOR

5.1 LITTERATURFÖRTECKNING

- Barnkonventionen. <http://unicef.se/barnkonventionen/>. (2020-10-19).
- Björklid, P. (1998) Sammanställning av forskningsläget kring barns resor. På uppdrag av dåvarande Vägverket.
- Björklid, P. (2001) Bättre - men inte tillräckligt bra. En studie i ett barnperspektiv. Lärarhögskolan i Stockholm. Institution för samhälle, kultur och lärande.
- Boverket (2015) Gör plats för barn och unga. Rapport 2015:8.
- de Laval, S. (2015) Bygga stad för barn. Arkus 73/2015.
- Fördjupad översiktsplan för de sydöstra stadsdelarna inklusive Bergsbrunna. (2020). Uppsala: Uppsala kommun.
- Globalportalen. <https://globalportalen.org/amnen/agenda-2030>. (2020-10-19).
- Grahn, Patrik & Maartensson, Fredrika & Lindblad, Bodil & Nilsson, Paula & Ekman, Anna. (1997). Ute på dagis: hur använder barn daghemsgården?: utformningen av daghemsgården och dess betydelse för lek, motorik och koncentrationsförmåga.
- Hillman, M., Adams J. and Whitelegg, J., 1990. One false move: a study of children's independent mobility, London: Policy Studies Institute.
- Joelsson, T. (2017) En omöjlig ekvation? Barns cykling och övrig mobilitet i bilvänliga samhällen. Movium. <http://www.movium.slu.se/staden-barnen> (2018-10-01).
- Mårtensson, F., Boldemann, C., Söderström, M., Blennow M., Englund, J-E. & Grahn, P. (2009). Outdoor environmental assessment of attention promoting settings for preschool children. *Health & Place*, 15(4), 1149-1157.
- Olsson, T. (2010) Lekens natur. Gröna Fakta 7/2010. SFS 2010:900. Plan- och bygglag.
- Shaw B, Bicket M, Elliot B, Fagan-Watson B, Mocca E, Hillman M. (2015) Children's independent mobility: an international comparison and recommendations for action. London, UK: Policy Studies Institute.
- Tranter, P. (1993). Children's mobility in Canberra: Confinement or independence? Monograph series No. 7, Department of Geography and Oceanography. University College, Australian Defence Force Academy, Canberra.
- Trafikverket (2005) Barnen och vägplanering. En kunskapsöversikt. 2005:27.
- Trivector (2018) Säkrare cykling för barn i tätort – vägledning för barns cykling till skolan. Serie 2017:87, TRV2016/19946
- van der Spek, M., & Noyon, R. (1997). Children's freedom of movement in the streets. In: Camstra (Ed.), *Growing up in a changing urban landscape* (ss. 24-40). Assen: Van Gorcum.
- WHO (2010, 2019) World Health Org : Guidelines on physical activity age groups .
- WHO (2010) World Health Org : Global Recommendations on Physical Activity for Health .
- Översiktsplan 2016 för Uppsala kommun. (2016). Uppsala: Uppsala kommun.

