

Arbetsmarknadsförvaltningen

Arbetsmarknadsnämnden

Handläggare:
Åström Sinisalo Tobias

Uppföljning ekonomiskt bistånd

Förslag till beslut

Arbetsmarknadsnämnden föreslås besluta

att lägga informationen till handlingarna.

Sammanfattning

I bilaga 1 (Uppföljning ekonomiskt bistånd 201808) redovisas antal hushåll, orsaker till och kostnader för ekonomiskt bistånd.

Kostnaderna totalt för utbetalt ekonomiskt bistånd är högre de åtta första månaderna 2019 än 2018. En huvudanledning till detta är att det i genomsnitt är fler hushåll per månad som får ekonomiskt bistånd. Andra anledningar är högre genomsnittsutbetalningar per hushåll och månad och större familjer som är behov av ekonomiskt bistånd.

Arbetsmarknadsförvaltningen

Lena Winterbom
Direktör

Handläggare
Tobias Åström Sinisalo
Magnus Tibbing

Datum
2019-09-13

Diarienummer
AMN-2019-0276

Uppföljning av ekonomiskt bistånd per augusti 2019

Sammanfattning

Kostnaderna totalt för utbetalt ekonomiskt bistånd är högre de åtta första månaderna 2019 än 2018. En huvudanledning till detta är att det i genomsnitt är fler hushåll per månad som får ekonomiskt bistånd. Andra anledningar är högre genomsnittsutbetalningar per hushåll och månad samt större familjer som är i behov av ekonomiskt bistånd.

Underlaget

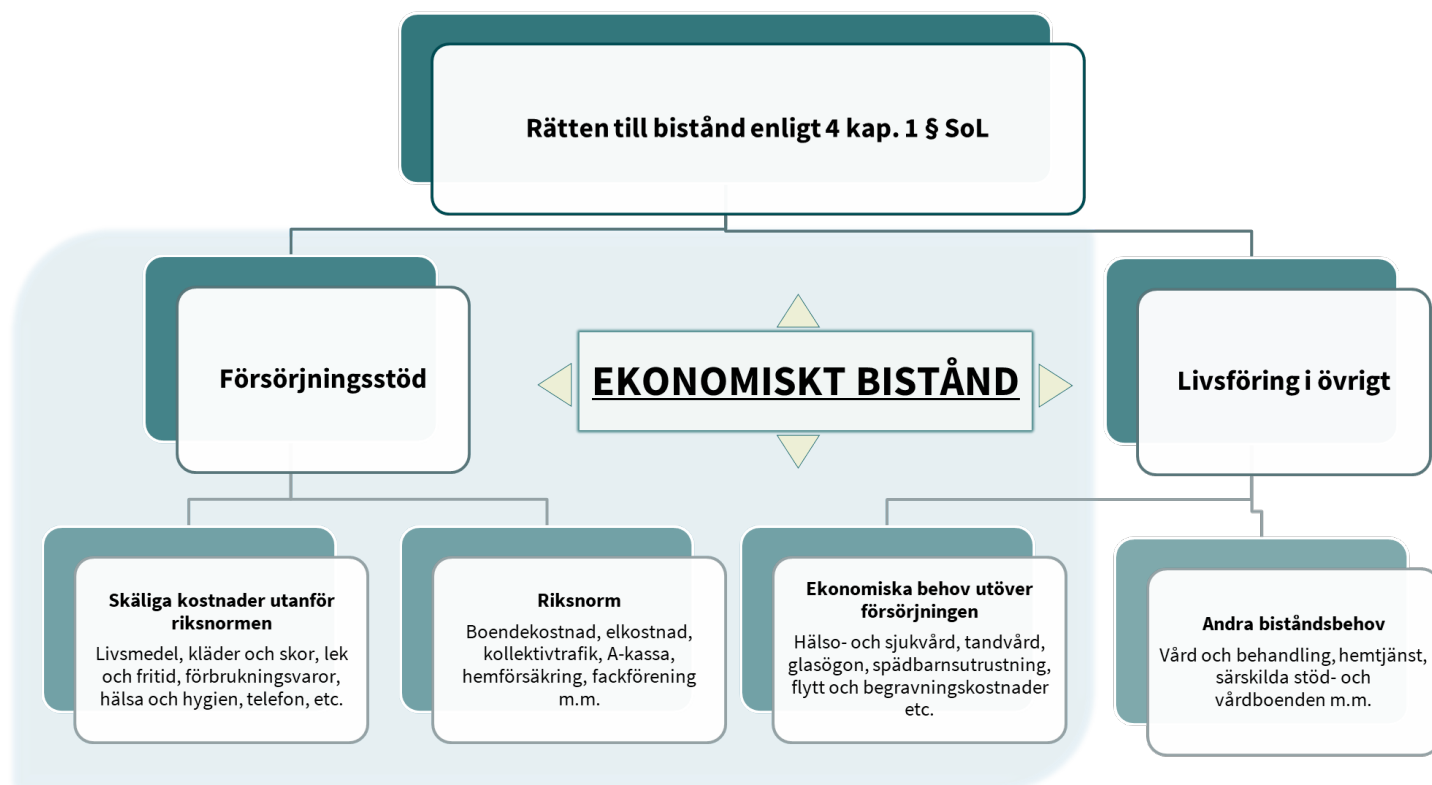
I denna rapport finns diagram som visar ett genomsnittsindeks för andra kommuner som ingår i samma samarbets- och utvecklingsnätverk som Uppsala för att få en uppfattning om Uppsalas utveckling jämfört med andra jämförbara kommuner. I nätverket kallat R9 ingår Gävle, Uppsala, Västerås, Örebro, Eskilstuna, Södertälje, Norrköping, Linköping och Jönköping. I indikatorerna kopplade till Mål och budget så jämförs Uppsala främst med kommunerna i R9.

Antal hushåll som får ekonomiskt bistånd som presenteras i denna månadsrapport är hämtad från registerutdrag ur verksamhetens handläggarssystem ProCapita. De hushåll som rapporteras är hushåll som fått en utbetalning av ekonomiskt bistånd bokförd den månad redovisningen avser. Hushåll som får avslag eller inte lämnat in ansökan om ekonomiskt bistånd den aktuella månaden är inte inräknade. Observera att uppgifter för kostnad och antal hushåll för den senaste månaden är preliminära. Siffrorna justeras vid nästa rapportering av ekonomiskt bistånd till nämnden.

Bakgrund

Den enskildes rätt till bistånd regleras i 4 kap. 1 § SoL. I paragrafen anges att den som inte själv kan tillgodose sina behov eller kan få dem tillgodosedda på annat sätt har rätt till bistånd för sin försörjning och för sin livsföring i övrigt. Rätten till bistånd är inte knutet till att den enskilde behöver hjälp av någon särskild orsak t ex att hushållet har för hög hyra, utan snarare till vilken livssituation som sökande befinner sig i t ex arbetslös, ingår i etableringen, eller sjukskriven. Rätten till försörjningsstöd preciseras i 4 kap. 3 § och är uppdelat i två delar. En del är normen som gäller för hela landet (riksnormen) och ska täcka kläder, mat, hygienartiklar m m. Den andra delen är rätt till ersättning för skäliga kostnader för ett antal andra behovsposter som t ex boendekostnader, hushållsel, hemförsäkring m m.

I begreppet livsföring i övrigt ingår allt annat bistånd som den enskilde kan behöva för att vara tillförsäkrad en skälig levnadsnivå. Biståndet kan vara ekonomiskt stöd men också annat stöd, eller vård och behandlingsinsatser.

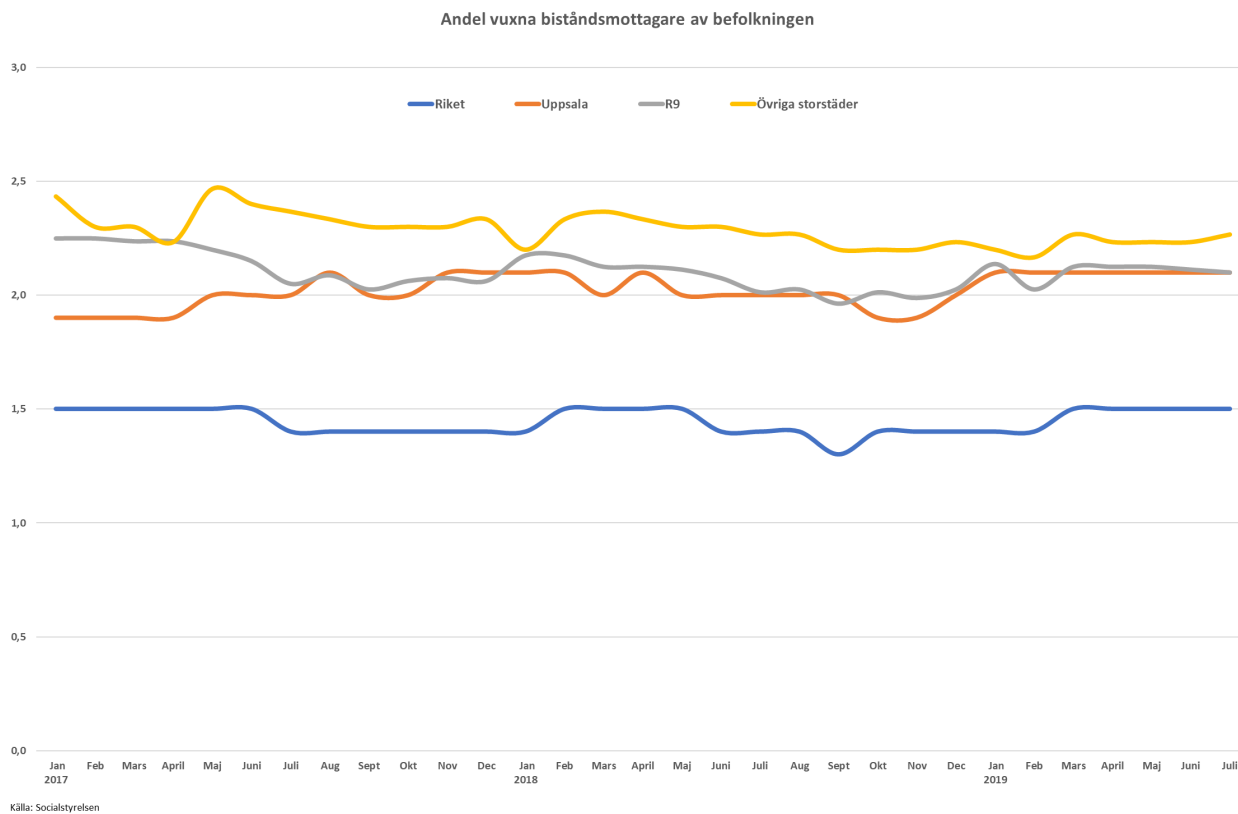


Ett hushålls behov av försörjningsstöd beräknas normalt genom att lägga ihop riksnormen med de så kallade skäliga kostnaderna för boende, hushållsel mm, sedan dras hushållets inkomster bort från detta belopp enligt:

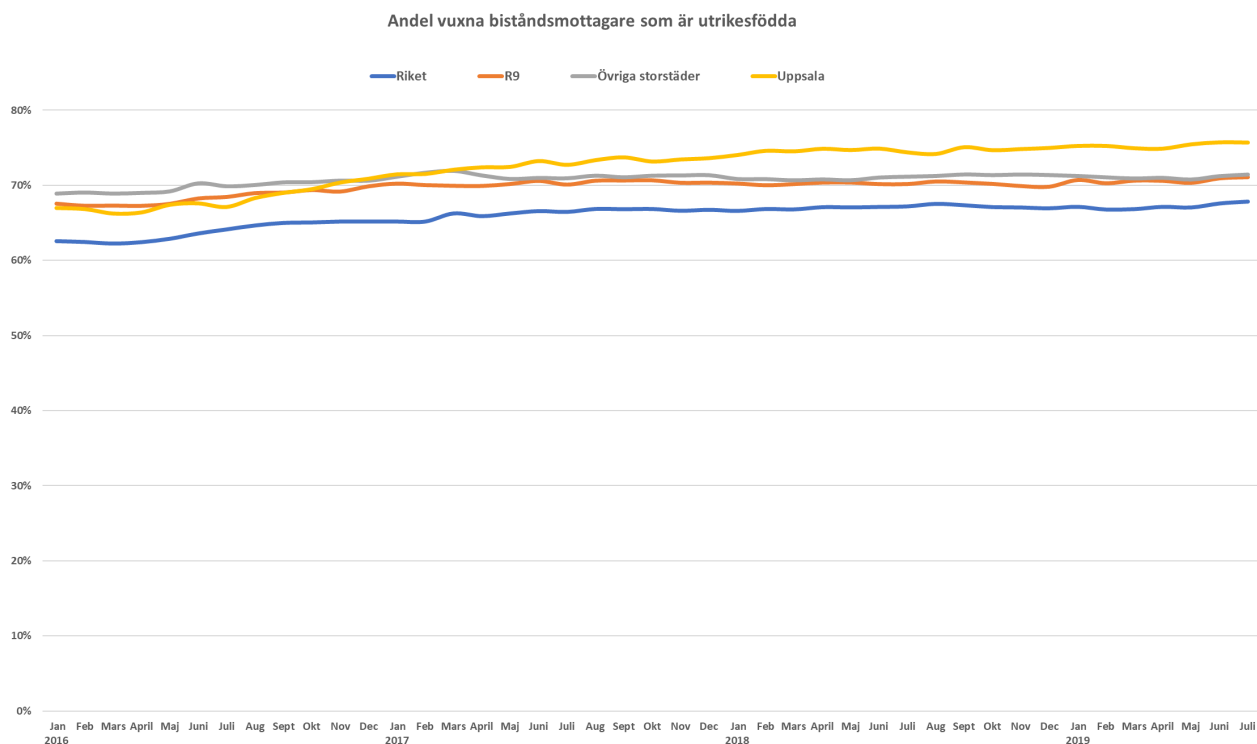
Hushållsmedlemmarnas personliga kostnader
 + hushållsgemensamma kostnader
 + hushållets skäliga kostnader för boende m.m.
 – hushållets inkomster
 Resultat = hushållets nettobehov av ekonomiskt bistånd

Andel av befolkningen med ekonomiskt bistånd

Uppsala har ungefär lika stor andel vuxna biståndsmottagare av befolkningen jämfört med liknande kommuner i R9. Uppsala ligger på en lägre nivå än storstäderna men över riket. Så ser det även ut på helår.



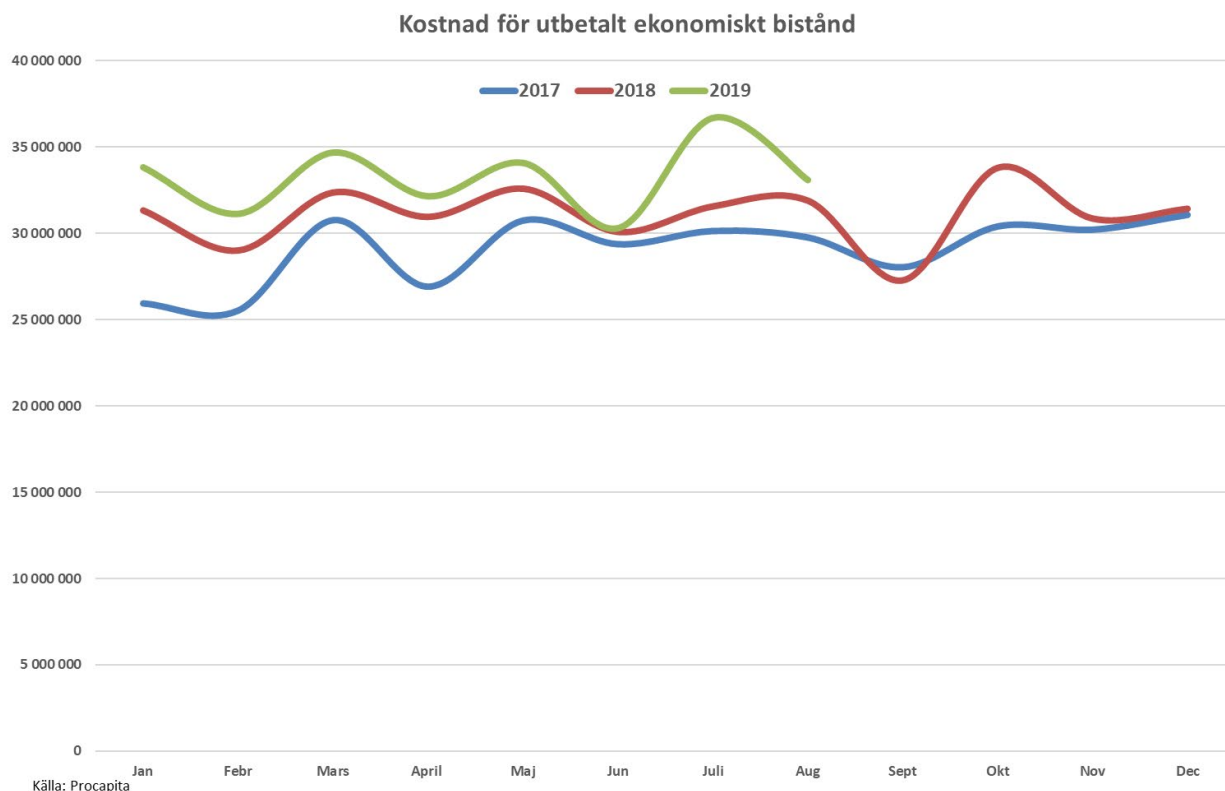
I Uppsala är det många nyanlända som får kompletterande ekonomiskt bistånd under etableringsperioden utöver den statliga etableringsersättningen. Detta påverkar andelen i befolkning som får ekonomiskt bistånd. Uppsala är en attraktiv stad vars befolkningstillväxt i betydande del kan förklaras av inflyttning av utrikesfödda personer. Följande diagram visar att andelen utrikesfödda med ekonomiskt bistånd ökar i Uppsala och i riket medan ökningen har avtagit i jämförbara kommuner i R9 och i storstäderna. I Uppsala finns många ensamkommande ungdomar som har ekonomiskt bistånd.



Källa: Socialstyrelsen

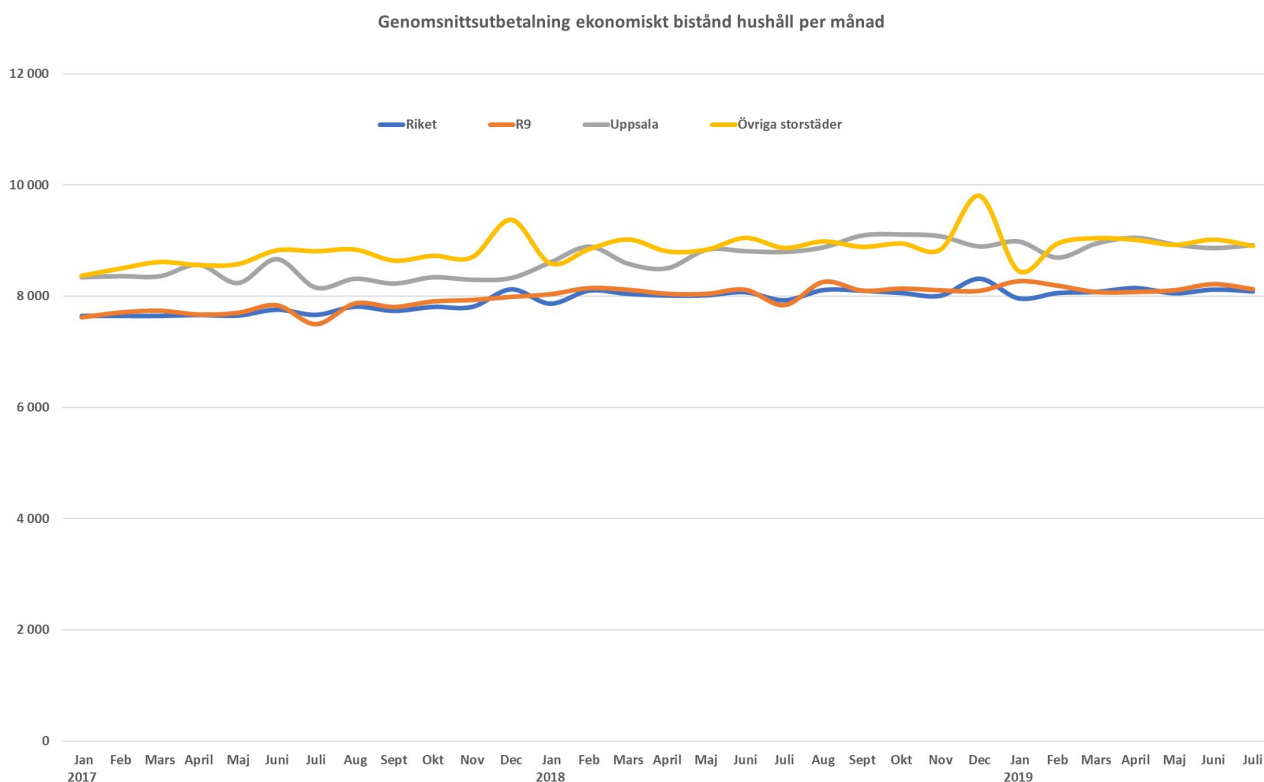
Kostnader för utbetalt ekonomiskt bistånd

Kostnaderna totalt för utbetalt ekonomiskt bistånd 2019 är högre än för de åtta första månaderna 2018. Kostnader för utbetalt försörjningsstöd påverkas av en mängd olika faktorer som t ex arbetslöshet, förändrad lagstiftning inom socialförsäkringen, flyktingströmmar i världen och hur snabbt nyanlända når en egen försörjning.



Kostnaderna för utbetalt ekonomiskt bistånd fluktuerar mycket från månad till månad t ex pga hur helgen ligger vid själva utbetalningen, hur högtider ligger och mellan skolterminer.

Den genomsnittliga utbetalningen per månad till hushåll har ökat med ca 200 kr de första 6 månaderna 2019 jämfört med 2018, vilket är normalt. Den genomsnittliga kostnaden per hushåll och månad ökar för varje år bl a genom hyreshöjningar, prishöjningar, hur många personer som inte längre får etableringsersättning för att etableringsperioden är avslutad och för att riksnormen som är basen i ekonomiskt bistånd ofta höjs vid årsskiftet. En ökad genomsnittsutbetalning av ekonomiskt bistånd sker inte bara i Uppsala utan i de flesta andra kommuner vilket framgår på diagrammet nedan.



Källa: Socialstyrelsen

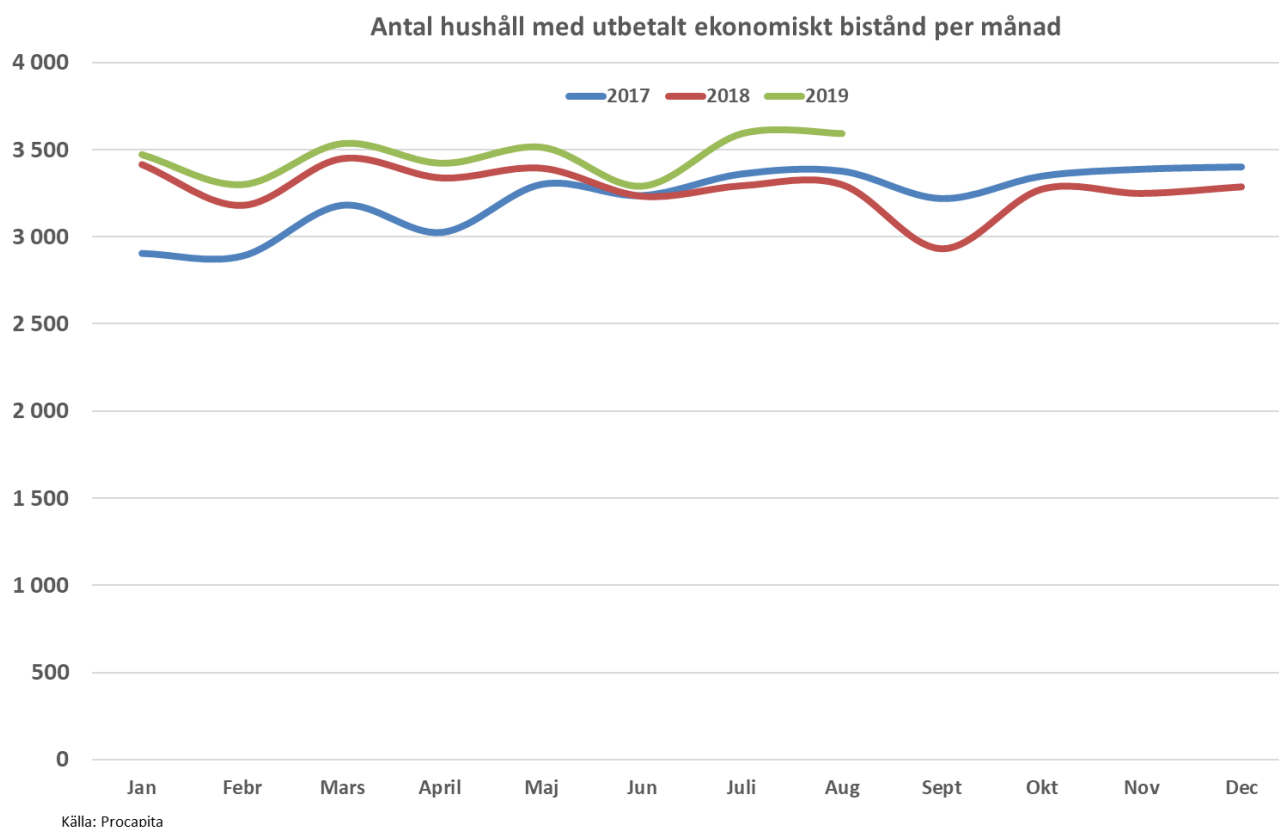
Hushållen i Uppsala har en genomsnittlig utbetalning av ekonomiskt bistånd som ligger närmare storstäderna än jämförbara kommuner inom R9 och riket. Det beror bl a på att kostnaden per kvadratmeter för att hyra en bostad i allmännyttan i Uppsala är i samma nivå som i Stockholm.

Hushållens utgifter för enskilda kostnader, utöver riksnormen, har betydande påverkan på förvaltningens kostnad för utbetalt ekonomiskt bistånd. De största grupperna bland hushållens kostnader avser boende, el och bredband samt arbetsresor. Jämfört med 2018 har kostnaden för boende, el och medicin ökat mest. Kostnaderna för bland annat arbetsresor och tandvård har dock gått ned, trots fler hushåll med biståndsbehov. En något lägre andel av de ansökta kostnaderna godkänns under 2019.

Hushållens inkomster påverkar också biståndets storlek, det är utgifternas förhållande till hushållets inkomster som avgör hur nära självförsörjning ett hushåll står. Förändringen som kan observeras mellan 2019 jämfört med samma period 2018 är att den genomsnittliga inkomsten från arbete är högre, men att hushållen trots detta i genomsnitt har lägre inkomster. Detta förklaras främst genom att inkomsterna minskar för hushåll som lämnar etableringen.

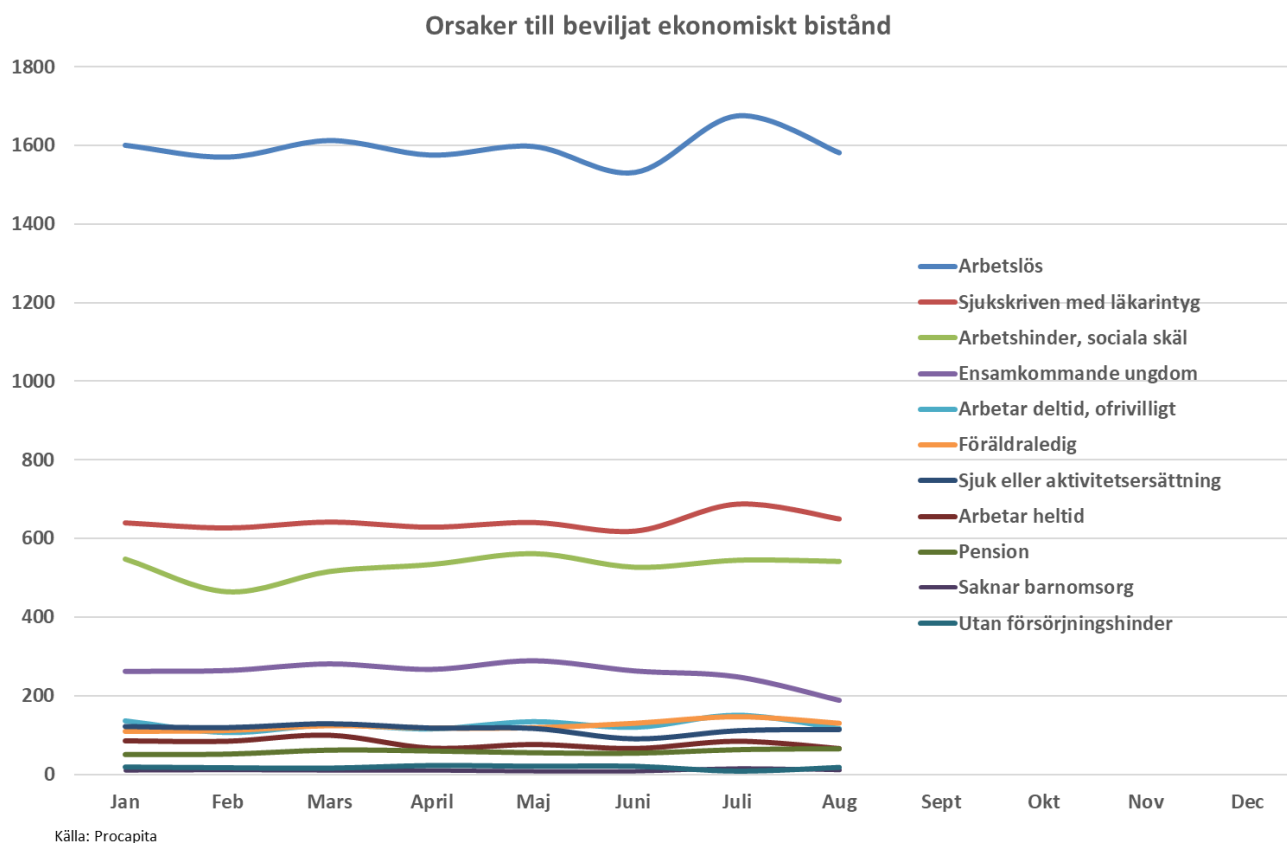
Antal hushåll med ekonomiskt bistånd

Antalet hushåll i behov av ekonomiskt bistånd per månad har i genomsnitt ökat med över 100 hushåll per månad de första sju månaderna 2019 jämfört med samma period 2018. Den snabba ökningen av antal hushåll mellan 2015-2017 har dock avtagit.



Det är främst andelen 18-24-åringar med ekonomiskt bistånd som har ökat jämfört med förra året. Ensamkommande ungdomar i behov av ekonomiskt bistånd är en ny grupp som knappt fanns för några år sedan, nu beviljas över 250 ensamkommande ungdomar ekonomiskt bistånd i Uppsala varje månad. Detta har betydelse för att andel vuxna över 30 år har minskat.

Den vanligaste orsaken till ekonomiskt bistånd är arbetslöshet men antal hushåll med denna orsak har minskat under året bortsett från juli, det stora antalet extratjänster kan vara förklaringen till denna minskning. De allra flesta som har ekonomiskt bistånd med orsaken arbetslöshet är i någon slags insats, antingen via nämndens verksamheter eller via Arbetsförmedlingen.



Förutom att antalet personer som beviljas ekonomiskt bistånd pga otillräcklig lön från heltidsarbete har ökat något så går det urskönja en tydlig minskning av personer av otillräcklig inkomst från sjuk- eller aktivitetsersättning. Att det är färre med försörjningsstöd som uppbär sjuk- och aktivitetsersättning kan bl a förklaras med den generella trenden att färre beviljas sjuk- och aktivitetsersättning. Det är dock fler som beviljas ekonomiskt bistånd eftersom de är sjukskrivna.

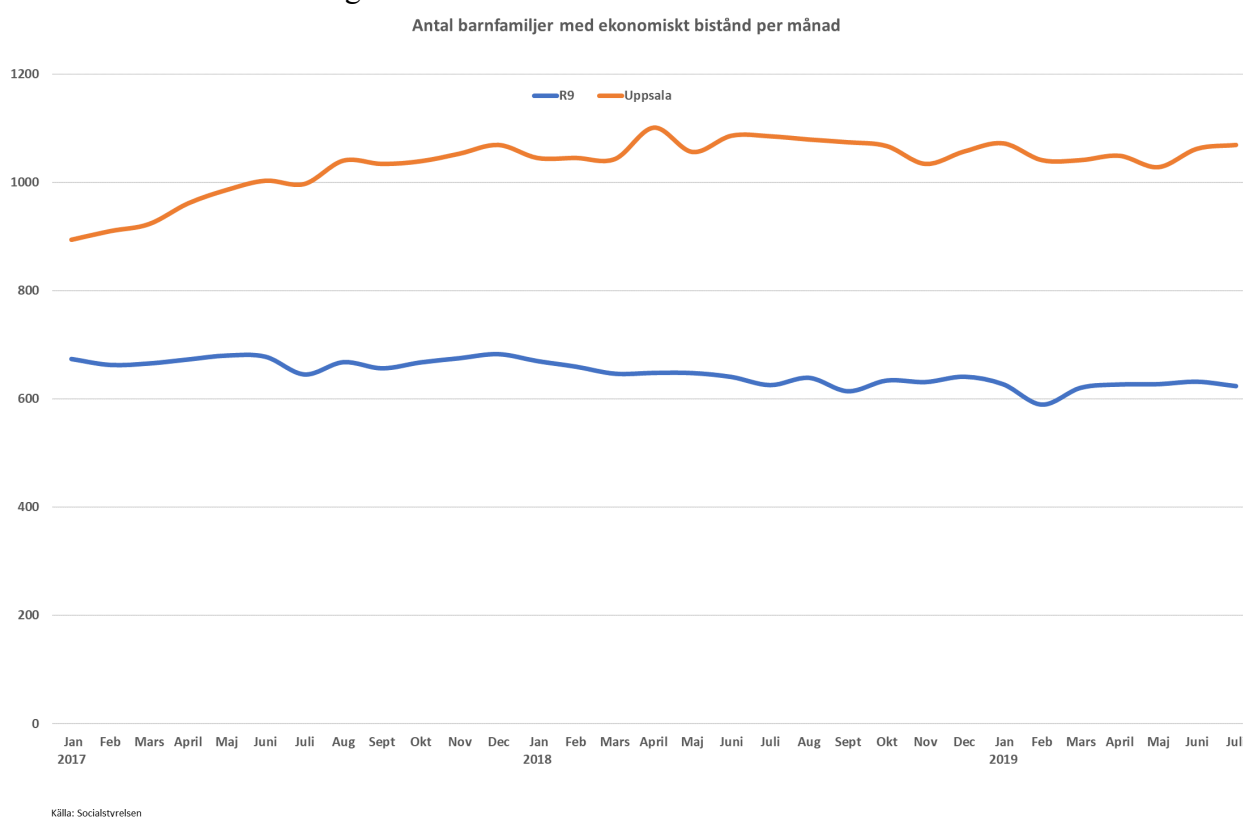
För att försörjningsstödsverksamheten ska kunna arbeta framgångsrikt med rehabilitering för de som är sjukskrivna behövs en väl fungerande samverkan med hälso- och sjukvården, Försäkringskassan och andra berörda myndigheter. Inom ramen för närvårdssamverkan mellan Region Uppsala och Uppsala kommun sker samverkan för att identifiera och undanröja hinder för att personer som uppbär försörjningsstöd ska få egen försörjning. Samverkan med Försäkringskassan har utvecklats och regelbundet sker träffar mellan försörjningsstödsverksamheten och Försäkringskassan för informationsutbyte och kunskapsöverföring.

Barnfamiljer med ekonomiskt bistånd

Att belysa barnperspektivet inom verksamhet med ekonomiskt bistånd är angeläget. Att inte ha samma ekonomiska förutsättningar som andra barn kan innebära att barnet måste avstå från sådant som kamraterna tar för givet. Ekonomisk utsatthet kan påverka annat som har betydelse för barns möjligheter att utvecklas och styra över sina egna liv, så som skolresultat, hälsa och trygghet. Barn som lever i familjer med långvarigt ekonomiskt bistånd löper även

en större risk att själva som vuxna bli beroende av ekonomiskt bistånd. Föräldrar är viktiga som förebilder för sina barn. Därför är det viktigt att prioritera barnfamiljer när det gäller stöd och insatser som leder till arbete eller utbildning och egen försörjning. I alla utredningar i rätten till försörjningsstöd där barn är involverade ska det finnas en kort barnkonsekvensanalys, särskild hänsyn tas ofta till barnperspektivet i beslut. En enhet inom avdelningen som handlägger ekonomiskt bistånd specialiserar sig på och utvecklar en djupare kunskap kring barn och unga.

Antalet unika barnfamiljer med ekonomiskt bistånd har ökat de senaste åren från runt 900 hushåll per månad 2016 till närmare 1100 hushåll per månad 2019. Antal nyanlända barnfamiljer som har kommit till Uppsala senaste åren är en förklaring men även barnfamiljer där föräldrar är födda i Sverige har ökat.

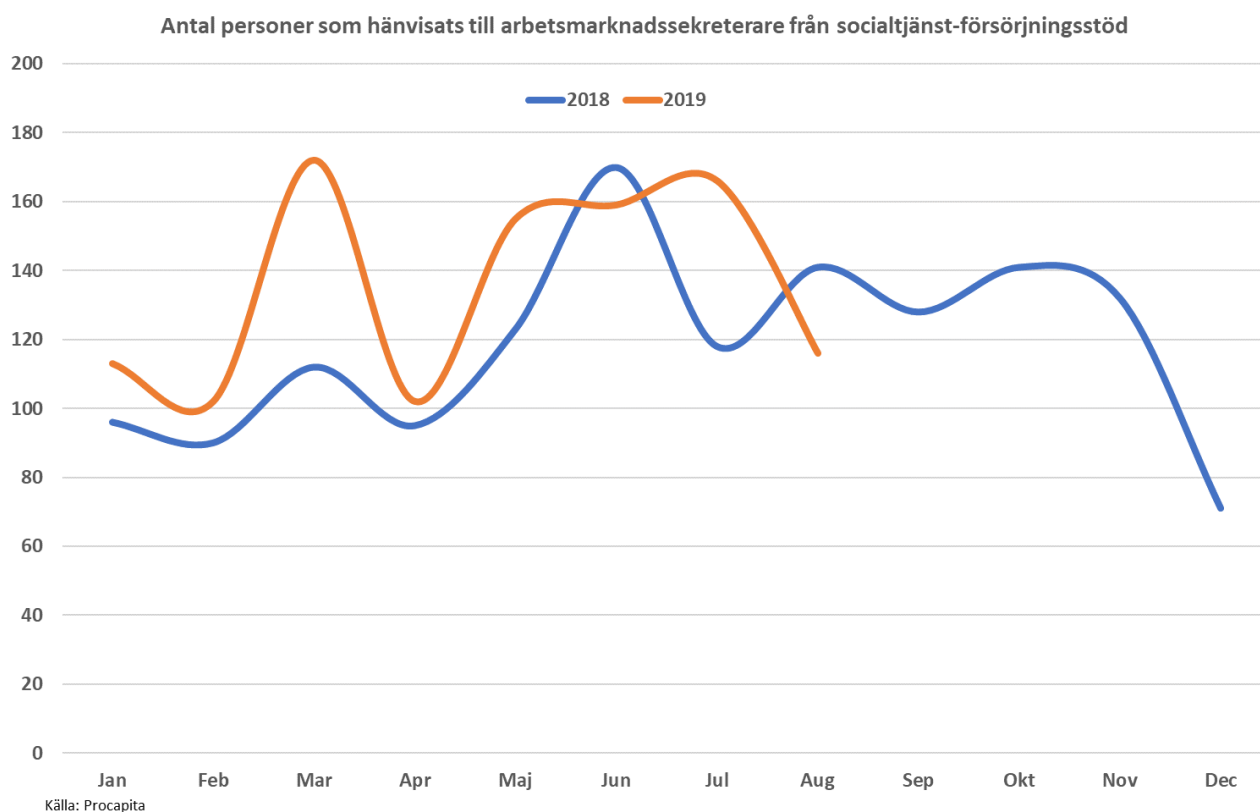


Diagrammet visar att antal barnfamiljer med ekonomiskt bistånd per månad är klart högre än i kommunerna i R9, dock är de inte riktigt jämförbara då några kommuner i R9 som t ex Södertälje, Eskilstuna och Gävle är betydligt mindre än Uppsala. Det går ändå att konstatera en minskning i R9 kommunerna sedan 2017 medan det skett en ökning i Uppsala. För att motverka denna utveckling har barnfamiljer med behov av extra stöd för att bli självförsörjande prioriterats bl a genom projektet Fokus familjen. I projektet arbetar flera professioner och projektet har visat goda resultat. Stor kraft läggs på att arbeta förebyggande gentemot ungdomar och barn som finns i familjer med långvarigt ekonomiskt bistånd.

Snabbt aktivt stöd

Snabbt och aktivt stöd utifrån behov ska förbättra möjligheten för fler att nå egen hållbar försörjning och därmed minska bidragsmånaderna. Försörjningsstödsverksamheten arbetar utifrån målet att förkorta biståndstiden och detta mål ska vara tydligt från första kontakt. För att det ska vara möjligt krävs täta uppföljningar, en tydlig planering och snabb anvisning och aktivering. Inom försörjningsstödsverksamheten är den övervägande upplevelsen att digitaliseringen av beräkningar och beslut har inneburit att det finns mer tid för förändringsinriktat arbete och tätare kontakt med individen genom besök och telefonsamtal.

Många som ansöker om ekonomiskt bistånd saknar eller har en sporadisk förankring på arbetsmarknaden och hänvisas till arbetsmarknadssekreterare för att effektivt lotsas in på arbetsmarknaden. Samarbetet mellan försörjningsstödsverksamheten och arbetsmarknadsverksamheten förfinas kontinuerligt för att underlätta för att fler personer snabbt ska få en arbetsmarknadsinsats.



2018 års siffror är inte riktigt jämförbara med 2019 års siffror då administrationen kring detta ändrades under våren 2018. Indikationen är dock att fler personer har hänvisats till arbetsmarknadssekreterare januari till augusti 2019 än under samma period 2018. Det är fler män (60 %) som hänvisas till arbetsmarknadssekreterare än kvinnor. Det beror bl a på att större andel män uppbär ekonomiskt bistånd och större andel män har arbetslöshet som orsak till ekonomiskt bistånd. Därmed hänvisas fler män till arbetsmarknadssekreterare. Försörjningsstödsverksamheten arbetar på fler sätt med att motverka undermedvetna

könsbaserade bedömningar. Alla enheter arbetar med genusneutrala ärendedragningar samt deltar i en förvaltningsövergripande arbetsgrupp för att säkerställa en jämställd biståndsbedömning.